

## JAPON ESTETİĐİNİN AVRUPA RESİM SANATINDAKİ KOMPOZİSYONEL YENİLİKLERE KATKISI

Doç. Dr. Gülser AKTAN<sup>1</sup>

### ÖZET

Japonizm, Japon sanatının, özellikle ukiyo-e ahşap baskılarının, Batı sanatındaki etkisini tanımlayan bir kavramdır. Japonya'nın 1854 yılında dış dünyaya açılmasıyla Avrupa'ya taşınan Japon sanatı ve kültürü, başta Empresyonist ve Post-Empresyonist sanatçılar olmak üzere, birçok Batılı sanatçı için güçlü bir ilham kaynağı olmuştur. Bu çalışmanın yazım amacı, Japon estetiğinin 19. yüzyıldan itibaren Batı resim sanatına olan etkilerini incelemek ve bu etkileşimin, özellikle Empresyonist ve Post-Empresyonist sanatçılar üzerindeki yenilikçi katkılarını ortaya koymaktır. Çalışma, Japon sanatının kompozisyon, renk, çizgi, boşluk kullanımı ve doğa temaları gibi özelliklerini açıklayarak, Batı sanatında geleneksel estetik anlayıştan nasıl bir kopuşa yol açtığını belirlemeyi hedefler. Araştırma nitel araştırma modeli ile ele alınmış ve betimsel analiz yöntemi kullanılmıştır. Japon sanatının estetik unsurları ve bu unsurların Batı resim sanatında nasıl benimsendiği örnekler üzerinden değerlendirmiştir. Bulgular, Japon sanatının Batı sanatında radikal bir dönüşüme neden olduğunu göstermektedir. Geleneksel Batı sanatındaki perspektif, derinlik ve tonal geçişler gibi kuralları yerini Japon sanatından esinlenen düzlemsel yüzeylere ve cesur renk bloklarına bırakmıştır. Sonuç olarak Japon estetiği, Batı sanatçılarına özgün ve yenilikçi bir dil kazandırmış, geleneksel sanat anlayışlarını değiştirmelerine olanak tanımıştır. Bu kültürel etkileşim, modern sanatın temel yapı taşlarından birini oluşturmuş, Doğu ile Batı arasında kalıcı bir sanatsal köprü kurulmasına katkıda bulunmuştur.

**Anahtar Kelimeler:** Japonizm, Empresyonistler, Sanatsal Etkileşim, Asimetrik kompozisyon, Boşluk Kavramı

---

<sup>1</sup> Bursa Uludağ Üniversitesi, Güzel Sanatlar Fakültesi, Resim Bölümü, gaktan@uludag.edu.tr

## THE CONTRIBUTION OF JAPANESE AESTHETICS TO COMPOSITIONAL INNOVATIONS IN EUROPEAN PAINTING

### ABSTRACT

Japonisme is a term that defines the influence of Japanese art, particularly ukiyo-e woodblock prints, on Western art. With Japan opening to the outside world in 1854, Japanese art and culture were introduced to Europe, becoming a powerful source of inspiration for many Western artists, especially Impressionist and Post-Impressionist painters. The purpose of this study is to examine the influence of Japanese aesthetics on Western painting from the 19th century onward and to reveal the innovative contributions of this interaction, particularly on Impressionist and Post-Impressionist artists. The study aims to explain features such as composition, color, line, the use of space, and nature themes in Japanese art, and to identify how these elements led to a break from traditional aesthetic understanding in Western art. The research was conducted using a qualitative research model and descriptive analysis method. It evaluated the aesthetic elements of Japanese art and how these elements were adopted in Western painting through examples. The findings show that Japanese art caused a radical transformation in Western art. Traditional rules of perspective, depth, and tonal transitions in Western art were replaced by planar surfaces and bold color blocks inspired by Japanese art. As a result, Japanese aesthetics provided Western artists with an original and innovative language, enabling them to break away from traditional art conventions. This cultural interaction became one of the foundational building blocks of modern art, contributing to the establishment of a lasting artistic bridge between East and West.

**Keywords:** Japonism, Impressionists, Artistic Interaction, Asymmetrical composition, Concept of Emptiness

### GİRİŞ

Japonizm, 19. yüzyılın ortalarından itibaren Japon sanatının ve estetik anlayışının Batı sanatına olan etkisini tanımlamak için kullanılan bir terimdir. Terim, 1872’de Philippe Burty tarafından türetilmiş ve Avrupa’da Japon kültürüne olan yoğun ilgiye atıfta bulunmuştur (Şahin, 2015, s. 84). Japonya’nın dış dünyaya kapalı olan Edo döneminin (1615-1868) ardından 1854 yılında limanlarını Batı’ya açması, Japon kültür ve sanat eserlerinin Avrupa’ya taşınmasını sağlamıştır. Bu durum, özellikle İngiltere ve Fransa’da sanatçılar, tasarımcılar ve koleksiyonerler arasında büyük bir heyecan yaratmıştır. 1850’lerde Japonya’dan getirilen tahta baskılar (ukiyo-e), porselenler, ipek kumaşlar ve bronz objeler, Batı’da sanatsal bir devrim başlatmıştır. İngiltere’de 1862 Uluslararası Sergisi’nde sergilenen Japon sanat eserleri, Japon estetiğinin Batılı sanatçılar ve tasarımcılar üzerindeki etkisini güçlendirmiştir. Bu eserler, doğayla uyumlu motifleri, minimalist yaklaşımları ve işlevselliği vurgulayan tasarımlarıyla dikkat çekmiştir. Batı’daki sanatçılar, endüstriyel üretimin soğukluğuna ve geleneksel estetik anlayışın sınırlamalarına karşı bir alternatif ararken, Japon sanatından büyük ölçüde ilham almıştır (Morton, 2000, s. 1-6).

1873 Viyana Dünya Fuarı'nda sergilenen Japon sanat eserleri de, Avrupa'daki sanatçılar ve koleksiyonerler üzerinde derin bir etki bırakmıştır. Özellikle Ukiyo-e baskılarının düzlemsel kompozisyonları, canlı renkleri ve minimalist yapıları, Avrupa sanatçılarının ilgisini çekmiş ve Japonizmin başlangıç noktasını oluşturmuştur (Henley, 2023, s. 49).

Japon sanatının estetik değerleri, Batı'daki sanatçılar için yeni bir ilham kaynağı olmuş ve Doğu ile Batı arasındaki kültürel bağları güçlendirmiştir. Japon sanatı özellikle Empresyonist ve Post-Empresyonist sanatçılar üzerinde büyük bir etki yaratmıştır. Japonizm'in Batı sanatındaki ilk gerçek savunucusu olarak kabul edilen kişi, Fransız empresyonist ressam ve gravür sanatçısı Félix Bracquemond'dur (1833–1914). Bracquemond, 1856 civarında Paris'te Hokusai'nin manga çizimlerinden oluşan bir set keşfetmiş ve kısa sürede bu eserlerin değerini çevresindeki arkadaşlarına ve tanıdıklarına anlatmaya başlamıştır. Onun bu çabaları sayesinde Manet, Pierre Bonnard, Henri de Toulouse-Lautrec, Mary Cassatt, Degas, Renoir, James McNeill Whistler, Monet, van Gogh, Camille Pissarro, Paul Gauguin, Aubrey Beardsley ve Klimt gibi sanatçılar Japon sanatından etkilenmiştir (Henley, 2023, s. 15).

Japon resim sanatındaki asimetric kompozisyonlar, renk ve çizgi kullanımı, düzlemsellik ve boşluk kavramları gibi özellikler Batı resmine yeni bir estetik anlayışı bakımından katkıda bulunmuştur. Japon sanatında doğanın yalın bir güzellikle ele alınışı, Batılı sanatçıların eserlerinde doğal formlara daha fazla yer vermesine yol açmıştır. Japon sanatının en dikkat çekici özelliklerinden biri, asimetric kompozisyonlara verdiği değerdir. Japon sanatçıları, simetriden kaçınarak izleyiciye dinamik bir görsel deneyim sunmayı hedeflemiştir. Degas ve Cassatt gibi Batılı sanatçılar, Japon sanatının bu asimetric yapısından etkilenerek eserlerinde daha özgür ve yaratıcı düzenlemeler yapmıştır. Japon sanatında renkler genellikle düz ve doygun tonlarda kullanılır. Bu yaklaşım, Batı'nın geleneksel tonlama ve gölge kullanımı anlayışına bir alternatif sunmuştur. Ukiyo-e sanatında derinlikten ziyade yüzeysel düzenlemeler ön plana çıkar. Bu anlayış, Batı sanatındaki geleneksel lineer perspektifin yerini alarak düzlemsel kompozisyonları teşvik etmiştir. Japon estetiğinde “ma” adı verilen boşluk kavramı, kompozisyonun ayrılmaz bir parçasıdır. Bu boşluk, yalnızca bir eksiklik olarak değil, aksine, eserin ritmini ve dengeli yapısını oluşturmak için kullanılır. Cassatt'ın eserlerinde Japon sanatından ilham alınarak kullanılan bu boşluklar, minimalist bir yaklaşımın izlerini taşır (Bozó, 2023, s. 179-180). Özellikle Japon tahta baskı sanatı Ukiyo-e, Batılı sanatçılar için yeni bir ilham kaynağı olmuştur. Bu etkilenme, Japonizmin bir sanat akımı olarak doğmasına yol açmıştır. Japon estetiği; kompozisyon, renk kullanımı ve perspektif anlayışında Batı resim sanatında çığır açıcı yeniliklere öncülük etmiştir.

Bu araştırma konu olarak, Japon estetiğinin Avrupa resim sanatı üzerindeki etkilerini ve bu sanatsal etkileşimlerin Avrupa sanatında yarattığı yenilikçi yansımaları ele almaktadır. Bu amaçla Japon estetiğinin Avrupa sanatındaki etkileri analiz edilerek, bu kültürel etkileşimin sanatsal yeniliklere olan katkıları somut örneklerle incelenmiştir. Japon sanatında gözlemlenen estetik değerler, Batı sanatçıları tarafından benimsenmiş ve bu değerler, geleneksel sanatsal kalıpların ötesine geçerek yeni bir görsel dilin inşasına zemin hazırlamıştır.

### Çalışmanın Amacı

Bu çalışmanın amacı, Japon estetiğinin Batı resim sanatı üzerindeki etkilerini ve bu etkilerin sanatta yarattığı yenilikçi yansımaları kapsamlı bir şekilde incelemektir. Japon estetiğinin temel özellikleri olan düzlemsellik, asimetri, boşluk kullanımı, minimalizm ve doğaya duyulan bağlılık, Batı sanatındaki geleneksel anlayıştan radikal bir kopuşu simgelemektedir. Bu araştırma, Japon sanatının bu estetik unsurlarının, Empresyonist ve Post-Empresyonist sanatçılar üzerindeki etkisini ortaya koymayı hedefler. Ayrıca, Japon kültürünün Batılı sanatçılara sağladığı estetik özgürlük ve yenilikçi tekniklerin, sanat tarihinde nasıl bir değişim yarattığını, somut örnekler ve eser incelemeleri üzerinden analiz etmek de çalışmanın temel amacıdır. Kültürel etkileşimlerin sanatsal yaratıcılık üzerindeki etkisini ele alan bu çalışma, Japon estetiğinin Batı'da modern sanatın temellerini nasıl şekillendirdiğini irdeleyerek, Doğu ve Batı arasındaki sanatsal bağların güçlenmesine katkı sağlamayı amaçlamaktadır.

### Çalışmanın Önemi

Bu çalışma, Japon estetiğinin Avrupa resim sanatına etkilerini ele alarak literatüre önemli bir katkı sunmayı amaçlamaktadır. Japonizm, genellikle Batı sanatında estetik bir eğilim olarak ele alınsa da, bu araştırma, Japon estetiğinin Avrupa sanatında sadece bir ilham kaynağı değil, aynı zamanda estetik bir devrim yaratan temel bir unsur olduğunu savunmaktadır. Çalışma, Japon sanatının düzlemsellik, asimetri, minimalizm ve boşluk kullanımı gibi estetik prensiplerinin Batı sanatında geleneksel anlayıştan nasıl bir kopuş yarattığını, Empresyonist ve Post-Empresyonist sanatçılar üzerindeki etkileri üzerinden somut örneklerle analiz etmektedir. Araştırma, literatürdeki mevcut çalışmaların ötesine geçerek, Japon ve Avrupa sanatları arasındaki kültürel etkileşimleri yenilikçi bir perspektifle değerlendirmekte ve bu bağlamda iki farklı sanat geleneği arasında estetik bir köprü oluşturulduğunu vurgulamaktadır. Bu yönüyle çalışma, hem sanat tarihi literatürüne hem de kültürel etkileşim konusundaki akademik tartışmalara değerli bir katkı sağlamaktadır.

### YÖNTEM

Bu araştırma, Japon estetiğinin Batı resim sanatındaki etkilerini analiz etmek için nitel araştırma yaklaşımını benimsemiştir. Çalışma, betimsel analiz yöntemine dayanarak gerçekleştirilmiş ve Japon sanatının estetik unsurlarının Batılı sanatçılar üzerindeki etkilerini ortaya koymayı amaçlamıştır. Araştırmanın temel odak noktası, Japon sanatına ait estetik değerlerin, Empresyonist ve Post-Empresyonist sanatçılar tarafından nasıl yorumlandığını ve bu değerlerin Batı sanatında nasıl bir yenilik dalgasına yol açtığını irdelemektir.

Araştırma sürecinde öncelikle Japon estetiğini ve Batı sanatını konu alan akademik literatür, kitaplar, makaleler ve kataloglar incelenmiştir. Buna ek olarak, Japon sanatına ait ukiyo-e ahşap baskılar ve Avrupa sanatında Japonizm etkisi taşıyan eserler görsel analiz yöntemiyle değerlendirilmiştir. Tarihsel bağlamın derinlemesine anlaşılması için sanat eleştirmenlerinin yorumlarına ve ilgili sergilerde sunulan eserlere ilişkin kaynaklara yer verilmiştir.

Toplanan veriler, içerik analizi yöntemiyle sistematik olarak incelenmiştir. Japon sanatında düzlemsellik, asimetri, minimalizm ve boşluk kullanımı gibi estetik unsurlar belirlenmiş ve bu unsurların Batılı sanatçılar tarafından nasıl benimsendiği ve eserlerine nasıl yansıtıldığı örnekler üzerinden analiz edilmiştir. Ayrıca, Japon estetiği ile Avrupa sanatındaki geleneksel anlayış arasındaki karşıtlık ve uyum, kavramsal çerçevede değerlendirilmiştir. Bu süreçte sanatçıların eserleri üzerinden estetik etkileşimler ayrıntılı bir şekilde ele alınmıştır. Bu çalışma için seçilen eserler, Japon estetiğinin Batı sanatına olan etkilerini somut bir şekilde gözler önüne sermek amacıyla belirlenmiştir. Bu seçim sürecinde, öncelikle sanatçıların Japonizm ile olan ilişkileri dikkate alınmıştır. Japon sanatından doğrudan veya dolaylı olarak etkilenmiş sanatçılar ve eserler üzerinde yoğunlaşmıştır. Bu bağlamda, Japonizm'in Batı sanatında güçlü bir etki yarattığı 19. yüzyıl sonu ve 20. yüzyıl başı döneme ait çalışmalar tercih edilmiştir.

Bu yöntemle, Japon estetiğinin Batı resim sanatı üzerindeki etkilerini anlamaya yönelik kapsamlı bir değerlendirme yapılmış ve bu etkilerin sanatsal yeniliklere olan katkıları açıklığa kavuşturulmuştur.

## 1.JAPON ESTETİĞİNİN ÖZELLİKLERİ

Japon estetiği, geleneksel sanat anlayışından doğan zengin ve özgün bir yaklaşımı temsil eder. Bu estetik, özellikle Edo dönemi (1603–1867) boyunca gelişen Ukiyo-e (tahta baskı) sanatıyla Batı dünyasına tanıtılmıştır. Japon sanatının temel özellikleri arasında düzlemsellik, minimalizm, asimetri, boşluk kullanımı ve doğaya duyulan derin bağlılık yer alır.

### 1.1.Düzlemsel Kompozisyonlar

Japon sanatında düzlemsellik, Batı'nın geleneksel lineer perspektif anlayışından tamamen farklı bir yaklaşımı temsil eder. Geleneksel Batı sanatında kullanılan derinlik yaratma teknikleri ve merkezi perspektif, izleyiciyi resmin içine çekmek ve üç boyutlu bir etki yaratmak için temel unsurlardır. Buna karşın, Japon Ukiyo-e baskılarında derinlik yerine yüzey odaklı bir düzenleme tercih edilmiştir. Bu yaklaşım, kompozisyondaki öğelerin yüzeyde düz bir şekilde dağıtılmasını ve izleyicinin doğrudan bu unsurlarla etkileşime girmesini sağlar. Ukiyo-e sanatının bu düzlemsel yapısı, 19. yüzyılda Batılı sanatçılar arasında yaygınlaşan Japonizm akımıyla birlikte, Batı resim sanatını da derinden etkilemiştir. Japon sanatında kullanılan düzlemsel kompozisyon, renklerin ve formların yüzeyde bir arada var olduğu bir uyum yaratırken, nesnelerin ve figürlerin doğal veya sembolik bir bağlam içinde düzenlenmesini vurgular.



**Görsel 1:** Katsushika Hokusai, Kanagawa'nın Büyük Dalgası, 1831, Ahşap blok üzeri mürekkep ve boyalı baskı, 24,6 x 32 cm, Victoria and Albert Museum, Londra

Örneğin görsel 1'de, Katsushika Hokusai'nin ünlü Kanagawa'nın Büyük Dalgası adlı eserinde, yüzeyde düzlemsel bir düzenleme yapılmıştır. Bu baskıda dalgalar, tekneler ve Fuji Dağı gibi unsurlar, matematiksel bir derinlik kaygısından uzak bir şekilde yüzeyde belirgin ve çarpıcı bir şekilde yerleştirilmiştir.

Japon sanatının düzlemsel yaklaşımı, Batılı sanatçılar için yalnızca bir teknik yenilik değil, aynı zamanda sanatsal ifade özgürlüğü açısından da önemli bir ilham kaynağı olmuştur. Batılı sanatçılar, Japon sanatından öğrendikleri bu teknikle, geleneksel sanat anlayışlarının ötesine geçerek modern sanatın temellerini atmışlardır. Bu durum, sadece Empresyonist ve Post-Empresyonist hareketlerde değil, aynı zamanda Art Nouveau gibi tasarım akımlarında da etkisini göstermiştir (Henley, 2023, s. 14-15).

## 1.2. Asimetrik Dengeler

Japon sanatında asimetri, estetik anlayışın merkezinde yer alan önemli bir ilke olarak öne çıkar. Japon ressamalar, simetri yerine asimetrik düzenlemeleri tercih ederek, eserlerinde denge ve estetik bir uyum yakalamayı amaçlamışlardır. Japon sanatındaki asimetri, sanatsal bir kaos değil, içsel bir uyumun ürünüdür. Japon resimlerinde asimetri, doğanın organik yapısına duyulan derin saygının bir yansımasıdır. Simetriden kaçınarak, ressamalar doğanın gerçekçiliğini ve doğal düzensizliğini eserlerinde estetik bir unsur olarak kullanmışlardır. Bu durum, Japon estetik anlayışında doğanın insan müdahalesi olmadan var olan mükemmel bir dengeye sahip olduğuna dair inancı yansıtır (Inaga, 2023, s. 312-313).



**Görsel 2:** Utagawa Hiroshige, Ishiyama'daki Sonbahar Dolunayı, yaklaşık 1832, Tahta baskı, 22,5 x 34,8 cm

Görsel 2'de gösterilen Hiroshige'nin Ishiyama'daki Sonbahar Dolunayı isimli eserinin kompozisyonu, Japon Ukiyo-e sanatında sıkça görülen asimetrik bir düzenleme ile oluşturulmuştur. Sol tarafta, kayalık bir dağ ve ağaçlar gibi detaylı unsurlar bulunurken, sağ tarafta boşlukların daha belirgin olduğu sakin bir manzara ve bir köprü yer alır. Bu asimetrik denge, izleyicinin gözünü eserin farklı bölümleri arasında gezdirir.

### 1.3.Minimalist Anlayış ve Boşluk

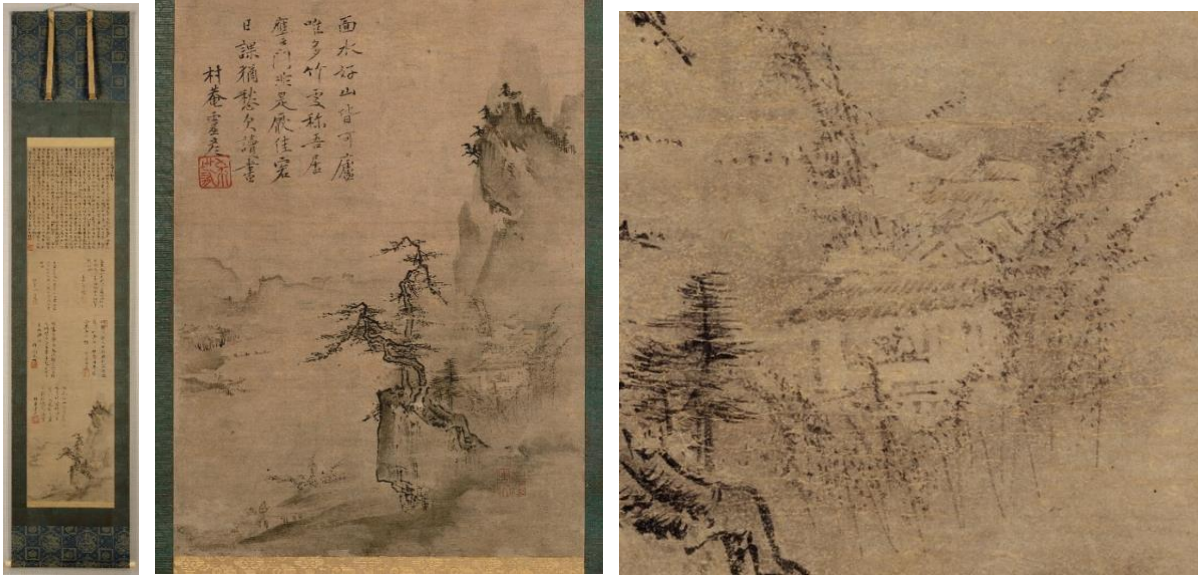
Japon sanatında minimalizm, doğanın sadeliğini ve zarif düzenini vurgulamak için kullanılmıştır. Özellikle, bir kompozisyondaki boşlukların (ma) estetik bir unsura dönüştürülmesi bu anlayışın temel taşlarından biridir (Inaga, 2023, s. 315). Minimalist anlayışta yapılmış eserler, Zen estetiği ile doğrudan bağlantılıdır. Zen estetiğinin temel kavramları arasında "wabi-sabi" (kusurlulukta güzellik) ve "yugen" (gizemli derinlik) yer alır. Bu anlayışlar, sanat eserlerinde doğanın yalın formlarını, boş alanların anlamını ve abartısız ifadeyi ön plana çıkarır. Örneğin, Zen estetiği, Çin Song hanedanı beyaz boşluk estetiğini benimseyerek, insan ve doğa arasındaki uyumu vurgular (Yuxi, 2023, s. 14). Bu estetik, Japon sanatında minimalist bir yaklaşımın temelini oluşturur. Görsel 3'te Japon Zen estetiğinin ve manzara resimlerinin gelişimine büyük katkı sağlamış Shūbun'un Bambu Korusunda Okuma adlı eseri görülmektedir. Bu eserde sadece gerekli unsurlar resmedilmiş. Ağaçlar, dağ, kulübe ve birkaç insan figürü dışında başka hiçbir unsur eklenmemiştir. Bu yaklaşım, izleyicinin dikkatini eserin temel mesajına ve hissiyatına yönlendirirken detayların azlığı, manzaranın uyandırdığı meditatif duyguyu güçlendirmiştir. Resimde geniş bir negatif alan mevcuttur. Arka plandaki hafif mürekkep darbeleriyle oluşturulan boşluklar, kompozisyona hem ferahlık hem de bir sonsuzluk hissi katmıştır. Bu boş alanlar, Zen düşüncesindeki boşluk (ma) kavramına atıfta bulunmaktadır. Bilinçli olarak boşluğun kompozisyon ögesi olarak kullanımı, yalnızca görsel bir unsur değil, aynı zamanda izleyiciyi zihinsel bir boşluğa ve huzura davet eden bir tasarım prensibidir.



Resmin minimalizmi, karmaşık biçimleri basit formlar aracılığıyla ifade etmesiyle de verilmiştir. Dağlar ve ağaçlar gibi doğal unsurlar yalnızca birkaç güçlü çizgiyle ve fırça darbesiyle oluşturulmuştur. Görsel 3'te en sağda verilmiş ayrıntıda daha rahat fark edileceği üzere küçük bir kulübenin içine oturtulan kitap okuyan figür, yalnızlık, entelektüel derinlik ve doğayla uyumun güçlü bir sembolü olarak işlenmiştir. İçerik olarak da minimal sade yaşam vurgulanmıştır. Eserde mürekkep kullanımıyla yalnızca siyah ve gri tonların kullanımı minimalist bir görselliğin tipik bir örneğidir. Renk eksikliği, dikkat dağıtıcı unsurları ortadan kaldırır.

#### 1.4.Doğa

Japon kültürünün köklerinde yer alan Şintoizm, doğayı kutsal ve saygı duyulması gereken bir varlık olarak görür. Şintoizm, doğa ile insanlar arasındaki derin bağlantıyı ve kutsal alanların önemini vurgulayan bir gelenek olarak tanımlanmıştır. Şintoizm doğa dini olarak görülmekte, doğa kutsal bir unsur olarak ele alınmaktadır (Rots, 2013, s. 176). Dağlar, nehirler, ağaçlar ve diğer doğal unsurlar, Şinto tanrılarına ve kutsal varlıklara ev sahipliği yapar. Bu bakımdan doğa, Japon sanatında sıradan bir tema değil, aynı zamanda inançlarından dolayı özel bir ilgi alanıdır.



**Görsel 3:** Shūbun, Bambu Korusunda Okuma, 1447, Kâğıt üzerine mürekkep ve açık renk, Tokyo Ulusal Müzesi

Shūbun'un Bambu Korusunda Okuma adlı eseri Japon sanatında "Doğa" temasının ele alınışına da iyi bir örnektir. Japon estetik anlayışında doğa teması, sadece bir çevre unsuru olarak değil, aynı zamanda sanatçının ruh halini, felsefesini ve dünya görüşünü ifade eden bir araç olarak görülür. Shintoizm ve Zen Budizmi'nin etkisiyle doğa, insanın üzerinde bir güç olarak değil, onunla uyum içinde işleyen bir bütün olarak resmedilir. Bu, Japon sanatında bireysellikten ziyade doğaya ve onun döngülerine duyulan saygının estetik üretimlerin merkezinde yer almasını sağlamıştır. Ayrıca, Japon sanatında doğanın betimlenmesinde manevi bir derinlik bulunur. Sanat, ruhsal aydınlanma yolculuğunun bir parçası olarak görülür ve doğa unsurları, bu sürecin bir metaforu olarak kullanılır (Pryer, 2013).



Shūbun'un eseri, bambu ormanı gibi sade ve doğal unsurlarla insanın doğayla uyum içinde olma fikrini vurgular. Bambu, dayanıklılığın ve sadeliğin sembolüdür; bu özellikler Zen felsefesiyle doğrudan ilişkilidir. Eserde bir figürün (muhtemelen bir bilge veya Zen rahibi) doğa içinde resmedilmesi, insanın doğanın bir parçası olduğunu, onun üstünde bir varlık olmadığını ifade eder. Figürün küçüklüğü, doğanın büyüklüğü karşısında insanın alçakgönüllülüğünü sembolize eder.

## 2. JAPONİZMİN AVRUPA RESİM SANATINA KATKILARI

Japonizm'in Avrupa sanatına etkisi hem sanatsal hem de kültürel bağlamlarda önemli bir dönüm noktası olmuştur. Japonya'nın 1854 yılında Commodore Matthew Perry'nin zorlamasıyla dış dünyaya açılması ve Batı ülkeleriyle ticaretin başlaması, Japon sanatının Batılı sanatçılar tarafından keşfedilmesini mümkün kılmıştır. Bu dönemde Japonya'dan ithal edilen ürünler arasında Ukiyo-e ahşap baskıları, porselenler, kimonolar ve diğer dekoratif objeler Batı'da büyük bir ilgi uyandırmıştır (Chiba, 1998, s. 2-3). Özellikle bu eserlerin sanatsal ve estetik farklılıkları, Avrupa'nın klasik Greko-Romen estetik anlayışından uzaklaşmaya başlayan sanatçılar için büyük bir ilham kaynağı olmuştur. Japon estetiği, özellikle asimetrik kompozisyonları, boşluğun sanatsal bir eleman olarak kullanılması, gölgesiz aydınlatma ve düz renklerin etkileyici kullanımı ile Avrupa sanatında geleneksel perspektif ve detaycılığa meydan okuyan bir alternatif sunmuştur. Bu özellikler, 1867'de Paris'te düzenlenen Exposition Universelle sergisinde Batı dünyasının Japon sanatını sistematik bir şekilde keşfetmesiyle daha fazla ön plana çıkmıştır. Sergide yer alan Japon sanat eserleri arasında Hokusai ve Hiroshige gibi ustaların Ukiyo-e baskıları büyük ilgi görmüş, Batılı sanatçılar için egzotik ve yenilikçi bir sanat anlayışı olarak algılanmıştır (Chiba, 1998, s. 4-5). Özellikle Empresyonistler, Japonizm'in sunduğu estetik özgürlük ve yenilikçi yaklaşımı, kendi sanat anlayışlarıyla uyumlu bulmuş ve bu nedenle Japon estetiğini daha kolay benimsemişlerdir. Bu etkiler, Empresyonizm'in akademik sanattan uzaklaşma ve modern yaşamı daha spontan bir şekilde ifade etme amacına hizmet etmiştir.

Théodore Duret, Japon Ukiyo-e baskılarının Fransız Empresyonistler üzerindeki etkilerini ilk dile getiren sanat eleştirmenlerinden biridir. Duret, Japon tahta baskılardaki canlı renk paleti ve asimetrik kompozisyon anlayışını, İzlenimcilik hareketinin doğasında bir özgürleşme olarak yorumlamıştır. Ona göre Japon sanatının doğadaki ışık oyunlarını ve açık hava estetiğini yansıtmadaki başarısı, Claude Monet ve diğer İzlenimci ressamlar için büyük bir ilham kaynağı olmuştur (Inaga, 1991, s. 131).

Avrupa resim sanatında, Japon ukiyo-e baskılarından esinlenilerek benimsenen en belirgin özelliklerden biri asimetrik ve diyagonal kompozisyon düzenlemeleridir. Ukiyo-e sanatçıları, kompozisyonun merkezini boş bırakma, nesnelere büyütürken ön plana yerleştirme ve detaylara odaklanma gibi teknikleri kullanmışlardır. Bu, Batı'da geleneksel simetrik kompozisyon anlayışından radikal bir kokuşma yol açmıştır. Japon sanatında görülen kuşbakışı perspektif ve detaylara verilen önem, Avrupa sanatında perspektif ve mekân tasvirine yeni yaklaşımlar getirmiştir. Japon ukiyo-e baskılarının canlı ve cesur renk paleti, Avrupa sanatında o döneme kadar yaygın olan nötr tonların yerine daha parlak renklerin kullanılmasına ilham vermiştir.

Japon kültürüne özgü temalar, Avrupa sanatında farklı bağlamlarda yeniden yorumlanmıştır. Örneğin, Japon ukiyo-e eserlerindeki eğlence bölgelerinden gelen geisha veya oiran (yüksek sınıf konsomatris) figürleri, Toulouse-Lautrec'in Moulin Rouge'u tasvir eden eserlerinde Paris'in eğlence kültürüne adapte edilmiştir. Bu tür tematik uyarlamalar, Japon kültürel değerlerinin Avrupa'ya taşınmasında yaratıcı bir çerçeve sunmuştur. Claude Monet ve Edgar Degas gibi sanatçılar, Japon sanatı ile doğrudan veya dolaylı olarak etkileşime girmiştir. Monet'nin Nympheas (Nilüferler) serisi, Japon bahçeciliği ve estetik anlayışından esinlenmiştir. Degas'ın "Banyoda Kadınlar" (1886) adlı eseri, Hokusai'nin "Umumi Hamamdaki Kadınlar" (1820) adlı eserinden ilham almıştır (Sekulic, 2024, s. 126-128).

### 3. AVRUPA SANATINDA JAPONİZM ETKİSİYLE ÜRETİMİŞ ESER İNCELEMELERİ

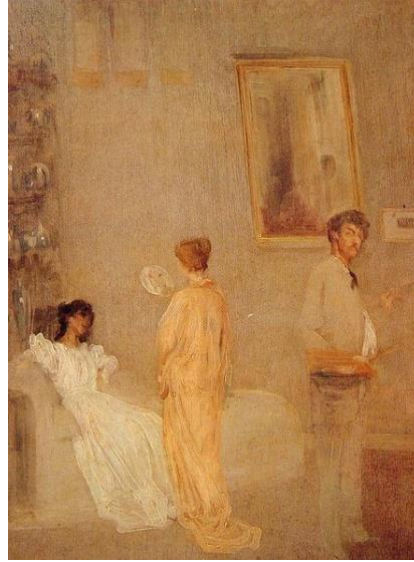
Japonizm'den etkilenen ve eserlerinde Japon estetiğini yansıtan birçok Avrupalı sanatçı vardır. Bu sanatçıların en bilinenleri şu şekilde sıralanabilir; Japon Ukiyo-e baskılarının renk uyumu ve kompozisyon anlayışını benimsemiş, özellikle asimetrik kompozisyonlar ve dekoratif tasarımlarda Japon estetiğini vurgulamış James Abbott McNeill Whistler; Japon baskılarını ve dekoratif unsurları arka plan ögesi olarak kullanmış Édouard Manet; Japon bahçelerinin ve doğal unsurların minimalist estetiğinden ilham almış Claude Monet; Japon Ukiyo-e baskılarının kompozisyon, renk kullanımı ve figürasyon tekniklerini benimsemiş Vincent van Gogh; Japon Ukiyo-e baskılarının grafik sanata özgü stilizasyonunu kullanarak, balerinler ve eğlence mekanlarını Japon estetiğiyle resmetmiş Henri de Toulouse-Lautrec; Japon estetiğinin hareket ve anlık ifadeleri yakalama yeteneğinden etkilenmiş Edgar Degas; Japon Ukiyo-e baskılarından siyah-beyaz kontrastları, detaylı çizgiler ve dekoratif kompozisyonları kullanmış Aubrey Beardsley; Japon sanatındaki figüratif bozulmaları ve minimalizmi eserlerine taşımış Paul Gauguin. Bu sanatçıların eserlerinde Japon estetiğinin nasıl bir yenilik kaynağı olduğu ve Japonizm'in Batı sanatındaki dönüşüme katkısını birkaç eser üzerinden incelemek yerinde olacaktır.



**Görsel 4:** James Abbott McNeill Whistler, Beyaz Senfoni, ,Tuval üzerine yağlı boya, 76,5 × 51,1 cm Tate Gallery, London

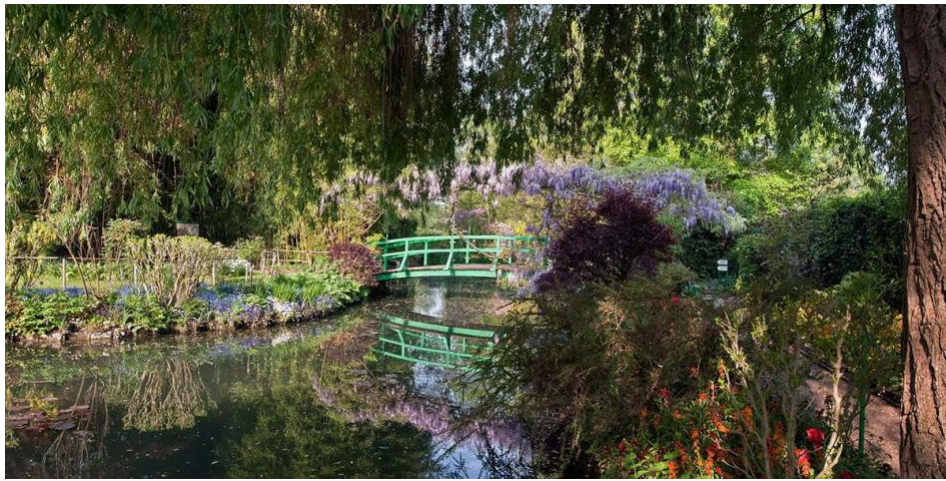
Japonizmden etkilenen ve eserlerine bu etkiyi yansıtan ilk sanatçılardan biri Abbott McNeill Whistler'dır. Whistler'ın Japon estetiğiyle olan bağlantısı, hem kişisel koleksiyonculuk tutkusu hem de eserlerindeki doğrudan Japon etkileri üzerinden şekillenmiştir. Whistler, 1860'ların başlarında Japon ve Çin porselenlerine büyük ilgi duymaya başlamış ve zengin bir koleksiyon oluşturmuştur. Merrill, Whistler'ın Chelsea'deki evinin Japon ve Çin porselenleriyle dolu olduğunu ve bu eserlerin hem arkadaş çevresinde hem de sanatsal çevrede büyük hayranlık uyandırdığını belirtir (Merrill, 1994, s. 683). Özellikle, bu koleksiyonun Whistler'a estetik ilham sağladığı ve onun eserlerinde dekoratif unsurlara duyduğu ilgiyi artırdığı görülmektedir.

Görsel 4'te gösterilen Beyaz Senfoni isimli eserde Whistler'ın Japon tasarımına ve kültürüne olan ilgisi, kompozisyonda kullandığı yelpaze, porselen ve resmin sağ alt göşesinden diyagonal biçimde uzanan çiçeklerden anlaşılmaktadır. Ancak teknik açıdan görsel 5'te gösterilen resim japon estetiğini yansıtmaktadır.



**Görsel 5:** James McNeill Whistler, Stüdyosunda Sanatçı, Ahşap panele monte edilmiş tahta üzerine yağlıboya, 63 × 47,3 cm

Stüdyosunda Sanatçı isimli eserin sol tarafında, raflara yerleştirilmiş porselen objeler göze çarpmaktadır. Whistler'ın Japon ve Çin porselenlerine olan hayranlığı bilinmektedir ve bu tür detaylar onun Japon estetiğini sanatsal pratiğine nasıl dahil ettiğini göstermektedir. Resimde görülen minimal düzen ve boşluğun sanatsal bir eleman olarak kullanımı, Japon sanatından esinlenmiş bir yaklaşımı temsil eder. Bu tür kompozisyonlar, Japon Ukiyo-e baskılarında sıklıkla görülmektedir. Ortadaki figürün kıyafeti, Japon kimonosuna benzeyen bir giysiyi andırır. Whistler, bu tür giysileri eserlerinde sıkça kullanmış ve bu, Japon modasının Avrupa sanatında estetik bir unsur olarak yer almasına katkı sağlamıştır.



**Görsel 6:** Monet'nin birçok eserine konu olan Giverny'deki Japon bahçesi



Claude Monet, birçok Empresyonist sanatçı gibi Japon sanatından derinden etkilenmiştir. Monet, 1871 yılında Amsterdam'da bir dükkanda Japon baskılarının ambalaj kağıdı olarak kullanıldığını görmüş ve bu baskılar onu derinden etkilemiştir. Monet, yaşamı boyunca 200'den fazla Japon baskısı toplamış ve bu eserlerden ilham alarak kendi sanatında yeni yollar keşfetmiştir. Monet'in eserlerinde Japon sanatının izleri, özellikle boşluk kullanımına, doğa sevgisine ve kompozisyon estetiğine olan yaklaşımında görülür. Japon sanatının Wabi-Sabi felsefesi, Monet'in doğayı ve dinginliği resmetme anlayışını şekillendirmiştir. Bu etki, Monet'in Fransa'nın Giverny bölgesindeki evinde bir Japon bahçesi kurmasında (görsel 6) ve burada yer alan nilüfer havuzunu resmetmesinde kendini gösterir. Nilüfer havuzu ve Japon tarzı köprü, Monet'in en tanınmış serilerinden biri haline gelmiştir (Eschmann, 2020).

Görsel 7'de Claude Monet'nin ünlü Nilüferler ve Japon Köprüsü eseri gösterilmektedir. Resim, Monet'nin Giverny'deki evinin bahçesinde yer alan Japon tarzı bir köprüyü ve nilüfer dolu bir havuzu betimlemektedir. Monet, Japon bahçe tasarımında yaygın olan estetik sadelik ve doğayla uyum prensiplerinden etkilenmiştir. Bu bağlamda, eser, Japonların doğaya olan saygısını ve minimalist düzenleme anlayışını yansıtır. Japon sanatında, özellikle Ukiyo-e baskılarında sıkça rastlanan asimetrik kompozisyonlar burada belirgin şekilde görülür. Köprü, görüntünün merkezine değil, hafifçe yukarı ve geriye yerleştirilmiştir, bu da dinamik bir denge oluşturur. Bunun yanında fırça kullanımı ve paleti tamamen empresyonist özellik göstermektedir. Japon köprüsü, geleneksel Japon bahçelerinin önemli bir simgesidir. Monet, bu köprüyü yalnızca fiziksel bir nesne olarak değil, doğanın ve insan yapımının uyumunu simgeleyen bir figür olarak ele almış olabilir.



**Görsel 7:** Claude Monet, Nilüferler ve Japon Köprüsü, 1899, Tuval üzerine yağlıboya, 90,5 x 89,7 cm

Vincent van Gogh, 19. yüzyılda Japonizm hareketiyle derin bir bağ kurmuş ve Japon sanatının hem estetik hem de düşünsel boyutlarından etkilenmiştir. Özellikle 1886 yılında Paris'e taşınmasının ardından, kardeşi Theo ile birlikte Japon baskılarını sistematik bir şekilde toplamaya başlamış ve bu eserlerden ilham almıştır (Walker, 2008, s. 84). Van Gogh'un Japon sanatına olan ilgisi, onun estetik anlayışını dönüştürmüş ve sanatsal ifadelerinde yeni perspektifler geliştirmesini sağlamıştır. Van Gogh, Japon baskılarında gördüğü asimetrik kompozisyonları, düz renk alanlarını ve doğanın canlı betimlemelerini kendi resimlerine taşımıştır. Bu etkiler özellikle Arles'te yaptığı çiçek açan ağaçlar serisinde ve Çiçek Açan Erik Ağacı adlı eserinde görülmektedir (görsel 8). Sanatçı, bu eserinde Japon baskı sanatçısı Utagawa Hiroshige'nin bir ahşap baskısını yeniden yorumlamıştır. Van Gogh aynı şekilde Hiroshige'nin Shin-Ōhashi Köprüsü ve Yağmur (1857) adlı eserinden esinlenerek Yağmurda Köprü (1887) adlı eserini yaratmıştır.



**Görsel 8:** Vincent van Gogh, Çiçek açan erik ağacı, 1887, Tuval üzerine yağlıboya, 55 cm x 46 cm, Van Gogh Müzesi.





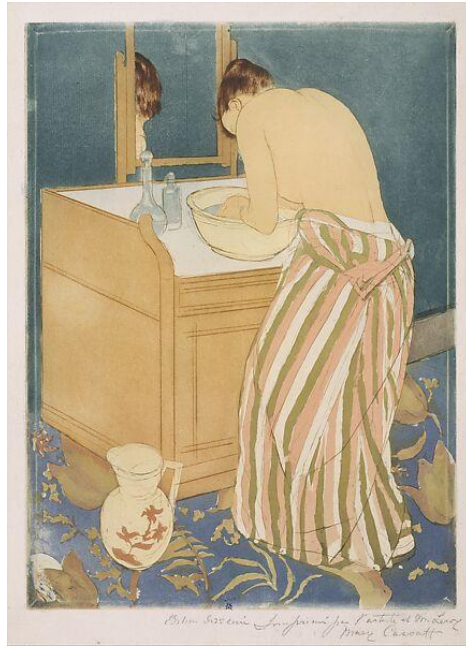
**Görsel 9:** Utagawa Hiroshige, Kameido'daki Erik Ağaçlı Rezidans, Edo'daki Ünlü Yerlerin Yüz Görünümü serisinden, 1857, tahta baskı, 25,4 cm x 37 cm, Van Gogh Müzesi, Amsterdam.



**Görsel 10:** Vincent van Gogh, Badem Çiçeği, 1890, Tuval üzerine yağlıboya, 73,5 cm x 92,4 cm, Van Gogh Museum, Amsterdam

Japon sanatında doğa, temel bir ilham kaynağıdır ve sıklıkla çiçekler, ağaçlar ve mevsim geçişleri sembolik anlamlar taşır. Van Gogh'un görsel 10'daki Badem Çiçeği adlı eseri, Japon ahşap baskılarındaki doğayı yüceltme geleneğiyle paralellik gösterir. Çiçek açan badem ağacı, yaşamın yenilenmesi ve baharın başlangıcını sembolize eder; bu, Japon kültüründeki çiçek açan kiraz çiçeği ağaçlarıyla benzer bir sembolizme sahiptir. Eserde, ağaç dallarının organik ve asimetrik bir düzen içinde gökyüzüne doğru uzanışı, Japon baskılarındaki kompozisyon anlayışını yansıtır. Japon sanatında, genellikle merkezde bir denge yerine doğal bir akışkanlık tercih edilir. Bu özellik, Van Gogh'un Japon baskılarından etkilenerek geliştirdiği bir tekniktir. Eserdeki düz mavi arka plan, Japon sanatında sıkça rastlanan minimalizm etkisini taşır. Japon sanatında, arka plan genellikle abartılı detaylardan arındırılır ve ana öğeye odaklanılır. Van Gogh da bu eserinde sade bir arka plan kullanarak çiçeklerin narin yapısını ön plana çıkarmıştır. Japon estetiğinde, doğanın görselliğiyle ruhsal bir bağ kurma fikri önemlidir. Van Gogh bu eseri, kardeşi Theo'nun yeni doğan oğlu için yapmıştır (Van Gogh Müzesi, t.y.). Bu, hayatın döngüselliğini ve yeni başlangıçları kutlayan bir çalışmadır. Japon sanatında doğanın insan duygularını yansıtan bir araç olarak kullanılması, bu eserde de açıkça hissedilir.

Mary Cassatt, 1890 yılında Paris'teki Ecole des Beaux-Arts'da düzenlenen Japon ukiyo-e baskılarının sergisinden etkilenmiş ve bu etkiler doğrultusunda 1891 yılında kendi on renkli baskı serisini oluşturmuştur. Sergide özellikle 18. yüzyıl Japon sanatçısı Kitagawa Utamaro'nun eserlerine odaklanmıştır. Cassatt, bu baskılardan ilham alarak Japon sanatıyla Avrupa sanat estetiğini birleştirmiştir. Cassatt'ın eserleri, Japon sanatından düz renk blokları, güçlü hatlar ve dekoratif desenler gibi özellikleri taşır. Ancak bu özellikleri kendi Avrupa bağlamında yeniden yorumlamıştır (Davenport, 2023).



**Görsel 11:** Mary Cassatt, Banyo yapan kadın, 1890–1891, Kuru iğne ve sulu boya baskı, 36,4 × 26,9 cm

Görsel 11’de gösterilen Banyo Yapan Kadın isimli eser, Cassatt’ın 1891’deki empresyonistlerin ilk Bağımsız Sergisinde (Galerie Durand-Ruel, Paris) sergilediği on renkli baskı grubuna aittir. Eserde, Japon ukiyo-e baskılarından etkilenerek kullanılan sadeleştirilmiş ve dengeli bir kompozisyon dikkat çeker. Ana figür, dikey bir eksenle yerleştirilmiş olup, alanlar net bir şekilde bölünmüştür. Figür, odak noktasıdır, ancak çevresi ile bütünlük içindedir. Perspektifin derinlemesine kullanılmaması, Japon sanatına özgü iki boyutlu düzlemsellik etkisini çağrıştırır. Eserde, Japon ukiyo-e baskılarında sıklıkla görülen düz ve geniş renk alanları hakimdir. Örneğin, mavi zemin ve yeşil-pembe desenli giysi, ton geçişleri olmaksızın düz bir şekilde uygulanmıştır. Pembe, mavi ve sarı tonların uyumlu ve sakin bir şekilde kullanılması, Japon sanatına özgü estetik minimalizmi ve doğaya yakın renk paletini yansıtır. Lavabonun önündeki örtüdeki çizgisel desenler ve zemindeki bitkisel motifler, Japon estetiğinin dekoratif anlayışını temsil eder. Figür, günlük bir aktivite sırasında sade ve doğal bir şekilde tasvir edilmiştir. Bu, Japon sanatında sıkça görülen “sıradan hayata” odaklanma temasını yansıtır. Aynadaki yansıma, figürü hem farklı bir açıdan hem de daha derin bir bağlamda görmemizi sağlar. Bu, Japon estetiğinde sıkça rastlanan aynalarla derinlik yaratma geleneğini çağrıştırır. Bu eserdeki görsel düzenleme ve stilizasyon, hem Japon ukiyo-e sanatına bir övgü hem de modern Batı sanatının bir yenilik arayışı olarak değerlendirilebilir.

## SONUÇ

Japon estetiğinin Avrupa resim sanatına etkileri, modern sanat anlayışının şekillenmesinde katkı sağlamıştır. 19. yüzyılda başlayan bu sanatsal etkileşim, Japon sanatının düzlemsel kompozisyonları, asimetrik dengeleri, boşluk kullanımı ve minimalizm gibi unsurlarının Avrupalı sanatçılar tarafından benimsenmesiyle kendini göstermiştir. Empresyonistler ve Post-Empresyonistler gibi yenilikçi sanat akımları, Batı sanatının sıkı kurallarını terk ederken Japon estetiğinden de ilham alarak, geleneksel ve daha özgür bir ifade biçimi geliştirmiştir.

Japon baskılarında rastlanan cesur renk blokları, derinliksiz kompozisyonlar ve doğayı yüceltme anlayışı, Batılı sanatçılar için yeni bir perspektif sunmuştur. Claude Monet’nin nilüfer serilerinde, Japon bahçe tasarımlarından ilham alan bir dinginlik ve doğal unsurlarla insan eliyle tasarlanmış öğeler arasındaki uyum dikkat çeker. Vincent van Gogh ise, Japon baskılarındaki asimetrik kompozisyonları ve renk kullanımlarını eserlerine taşımış; bu öğeleri kendi duygusal anlatımıyla birleştirerek sanatsal ifadesini zenginleştirmiştir.

Japonizmin Avrupa resim sanatına etkisi, kompozisyon, renk kullanımı ve perspektif anlayışındaki yeniliklerle, geleneksel sanat anlayışının dönüşmesine önemli ölçüde katkıda bulunmuştur. Japon sanatında yer alan “ma” (boşluk) kavramı, sanat eserinde eksiklik değil, bir ritim ve denge unsuru olarak değerlendirilmiş ve bu bakış açısı Batı sanatında minimalist anlayışların gelişimine ilham vermiştir. Japon estetiğinin doğaya olan saygıyı ön planda tutması, Avrupalı sanatçıların eserlerinde de kendini göstermiş, doğa temasına Avrupa sanatında daha içsel ve manevi bir derinlik kazandırılmıştır. Bu etkileşim, sanat tarihinde Batı ile Doğu arasında güçlü bir köprü kurulmasına öncülük etmiş, Japon estetiğinin Avrupa sanatına kattığı yenilikler modern sanatın yapı taşlarından biri olmuştur.

**KAYNAKÇA**

- Bozo, T. (2015). Characteristics of Japanese Art and Its Influence on Impressionism and Post-Impressionism. In *Metamorfozy, Transformacie a Vektory Posunu Centra a Periferie v Priestoroc Umienia a Kultury* (ss. 175-183). <https://www.pulib.sk/web/kniznica/elpub/dokument/Migasova2/subor/Bozo.pdf>
- Chiba, Y. (1998). Japonisme: East-West Renaissance in the Late 19th Century. *Mosaic: An Interdisciplinary Critical Journal*, 31(2), ss.1-20.
- Davenport, C. (2023). *Mary Cassatt's Japonisme: The ten color print series of 1891 and the influence of Utamaro's woodblock prints* (Lisans tezi, Colorado College). Colorado College Digital Archives. <https://digitalcc.coloradocollege.edu/record/3262?v=pdf>
- Eschmann, M.-J. (2020, 1 Eylül). *Japonism: This is what Claude Monet's art has in common with Japanese art*. The Collector. <https://www.thecollector.com/claude-monet-japonism/>
- Henley, J. G. (2023). *The Legacy of Japanese Art: Influence on Art Nouveau and Modernism*. [https://www.academia.edu/49116433/The\\_Legacy\\_of\\_Japanese\\_Art\\_Part\\_1\\_Pgs\\_1\\_49?n\\_av\\_from=5587b4e0-41e0-4864-9ba0-bc89dca0f1ad](https://www.academia.edu/49116433/The_Legacy_of_Japanese_Art_Part_1_Pgs_1_49?n_av_from=5587b4e0-41e0-4864-9ba0-bc89dca0f1ad)
- Inaga, S. (1991). A European Eye on Japanese Arts and a Japanese Response to Japonisme (1860-1920): A Transcultural Interaction between Visual Arts and Critical Discourses. In A. Boscaro, F. Gatti, & M. Raveri (Eds.), *Rethinking Japan Vol. 1: Literature, Visual Arts, and Linguistics* (ss. 131–136). Japan Library.
- Inaga, S. (2023). *Impressionist Aesthetics and Japanese Aesthetics: Around a Controversy and About Its Historical Meaning as an Example of Creative Misunderstanding*. In *Art and Aesthetics Journal*, 1(2), 307–319.
- Morton, A. S. (2000). *The Japanese Influence in Late Nineteenth Century British Art, 1862-1880*. University of Glasgow.
- Pryer, A. (2013). 'Real' nature, 'aesthetic' nature and the making of artworks: Some challenges of cross-cultural collaboration. In K. Yamamoto & N. Matsumoto (Eds.), *Shizengaku: A search for the coming aesthetic* (ss. 6–26). Kyoto: Nakanishiya.
- Rots, A. (2013). *Forests of the Gods: Shinto, Nature, and Sacred Spaces in Japan* (Doktora Tezi). University of Oslo, Faculty of Theology.
- Sekulic, N. M. (2024). The Impact of Japonisme on European Art and Painting in the Late 19th Century: Characteristics of Cultural Exchange During the Rise of European Imperialism. *Гласник етнографског института САНУ*, 72(1), 117-130. <https://doi.org/10.2298/GEI2401117S>
- Şahin, H. (2015). Japonizmin Empresyonist Sanat Akımı Üzerine Etkileri. *idil*, 4(18), 81-109. <https://doi.org/10.7816/idil-04-18-05>

- Van Gogh Müzesi. (t.y.). *Almond Blossom (Badem Çiçeği)*. Erişim tarihi: 11 Aralık 2024, [https://www.vangoghmuseum.nl/en/collection/s0176V1962?utm\\_source=chatgpt.com](https://www.vangoghmuseum.nl/en/collection/s0176V1962?utm_source=chatgpt.com)
- Walker, J. A. (2008). Van Gogh, Collector of “Japan”. *The Comparatist*, 32, 82–114. <https://doi.org/10.2307/26237180>
- Yuxi, Y. (2023). An Analysis of the Status of Japanese Zen Art Aesthetics in Ukiyo-e from Katsushika Hokusai to Van Gogh. *American Journal of Art and Design*, 8(1), 12-17. <https://doi.org/10.11648/j.ajad.20230801.12>

### GÖRSEL KAYAKÇA

- Görsel 1: [https://tr.wikipedia.org/wiki/Kanagawa\\_Oki\\_Nami\\_Ura](https://tr.wikipedia.org/wiki/Kanagawa_Oki_Nami_Ura)
- Görsel 2: <https://www.metmuseum.org/art/collection/search/56898>
- Görsel 3: [https://colbase.nich.go.jp/collection\\_items/tnm/A-1164?locale=en](https://colbase.nich.go.jp/collection_items/tnm/A-1164?locale=en)
- Görsel 4: <https://infogalactic.com/info/File:Cult-of-beauty-001.jpg>
- Görsel 5: [s://infogalactic.com/info/James\\_Abbott\\_McNeill\\_Whistler](s://infogalactic.com/info/James_Abbott_McNeill_Whistler)
- Görsel 6: <https://www.thecollector.com/claude-monet-japonism/>
- Görsel 7: <https://artmuseum.princeton.edu/collections/objects/31852>
- Görsel8:[https://en.wikipedia.org/wiki/File:Vincent\\_van\\_Gogh\\_-\\_Bloeiende\\_pruimenboomgaard-naar\\_Hiroshige\\_-\\_Google\\_Art\\_Project.jpg](https://en.wikipedia.org/wiki/File:Vincent_van_Gogh_-_Bloeiende_pruimenboomgaard-naar_Hiroshige_-_Google_Art_Project.jpg)
- Görsel 9: <https://www.vangoghmuseum.nl/en/japanese-prints/collection/n0077V1962>
- Görsel 10: [https://en.wikipedia.org/wiki/Almond\\_Blossoms](https://en.wikipedia.org/wiki/Almond_Blossoms)
- Görsel 11: <https://www.metmuseum.org/art/collection/search/337064>