



## Şanlıurfa'nın Fiziksel Yapısını ve Belleğini Oluşturan İmgelerin Zihin Haritaları Üzerinden Okunması

### Reading the Images of Sanliurfa That Form the Urban Physical Structure and Urban Memory via Cognitive Mapping

Sinem YALÇIN<sup>1</sup>, Ayşen ÇELEN ÖZTÜRK<sup>2</sup>

#### ÖZET

Psikocoğrafya alanında yapılan çalışmalar, bireylerin duygusal ve zihinsel deneyimlerini mekânsal faktörlerle ilişkilendirmektedir. Bu bağlamda kentler, insanların algılayış şekilleri ve deneyimleriyle birlikte anlam kazanmaktadır. Her kent, karakteristik fiziksel öğelere sahiptir ve bu fiziksel öğeler aynı zamanda kent kimliğini oluşturan imgeler olarak da tanımlanmaktadır. Bir kentsel öğenin, imge özelliği kazanabilmesi için toplumsal bellekte yer edinebilmiş olması gerekir. Kent belleğini oluşturan fiziksel öğeler; meydanlar, sokaklar, heykeller, anıtsal yapılar, bireyin yaşadığı deneyimler ile anlam kazanır. Her bireyin, kenti algılama biçimi, yaşadığı deneyim ve anılarla farklılaşmaktadır. Bireyin zihninde oluşan kent imgelerini algılamak için zihin haritası yöntemi kullanılmaktadır. Bu çalışmada da zihin haritası yöntemiyle, farklı katılımcıların zihnindeki, Şanlıurfa kentini oluşturan kentsel imgelerin belirlenmesi hedeflenmektedir. Farklı yaş, cinsiyet ve eğitim seviyesine sahip 20 birey tarafından oluşturulan Şanlıurfa zihin haritaları, Kevin Lynch'in Kent İmgesi bileşenleri (yollar, kenarlar, bölgeler, odak noktaları, işaret öğeleri) ile analiz edilmiştir. Çalışma sonucunda bireylerin kenti algılayış biçimlerinin; yaşadıkları bölge, yaş ve eğitim seviyelerine göre farklılık gösterdiği saptanmıştır. Özellikle katılımcıların zihin haritalarındaki kullanım sıklığına bakıldığında, tarihi bölgenin ve turistik mekânların, en çok bahsedilen kentsel imgeler olduğu görülmüştür. Bireysel zihin haritalarındaki kentsel imgelerin kullanım sıklığı, toplumsal belleğin ipuçlarını vermektedir. Belirlenen bu kentsel imgelerin, geleceğe aktarılabilmesi; Şanlıurfa kentinin sahip olduğu kolektif belleğin sürdürülebilirliği açısından önem taşımaktadır.

**Anahtar kelimeler:** Kent, Kent Belleği, Kent İmgesi, Zihin Haritası, Şanlıurfa

#### ABSTRACT

*Studies in the field of psychogeography relate individuals' emotional and mental experiences to environmental factors. In this context, cities gain meaning with people's perceptions and experiences. Each city has its characteristic physical elements and they also play a role as images that form the urban identity. In order for an urban element to become an image, it must have a place in the collective memory. The physical elements that constitute the city's memory (squares, streets, sculptures, monumental buildings) gain meaning through the experiences of individuals. Each person's perception of the city is differentiated by their experiences and memories. The cognitive mapping method is used to perceive the urban images formed in a person's mind. This study aims to determine the urban images that constitute the city of Şanlıurfa in the minds of different participants using the cognitive mapping method. Şanlıurfa cognitive mappings created by 20 people with different ages, genders, and educational levels were analysed using Kevin Lynch's components of the City Image. As a result of the study, it was found that the way individuals perceive the city differs according to the region they live in, as well as their age and education level. Looking specifically at the frequency of use in the cognitive maps, it was observed that the historical region and tourist attractions were the most frequently mentioned urban images. The frequency of use of urban images in individual cognitive maps gives clues to collective memory. The transmission of these identified urban images to future generations is significant for the sustainability of the collective memory of the city of Şanlıurfa.*

**Keywords:** Urban, Urban Memory, Urban Image, Cognitive Mapping, Şanlıurfa

<sup>1</sup> Eskişehir Osmangazi Üniversitesi, Fen Bilimleri Enstitüsü, Mimarlık Anabilim Dalı, Eskişehir, Türkiye, Orcid: 0009-0009-3751-5466

<sup>2</sup> Eskişehir Osmangazi Üniversitesi, Mühendislik Mimarlık Fakültesi, Mimarlık Bölümü, Eskişehir, Türkiye, Orcid: 0000-0002-1821-2402

Sorumlu yazar/Corresponding author: sinemylcn00@gmail.com

Geliş tarihi/Received: 19.11.2024 Kabul tarihi/Accepted: 25.12.2024

## GİRİŞ

Türk Dil Kurumu, bellek kavramını, yaşanılan olayları ve geçmişle ilişkilerini bilinçli olarak zihinde saklama gücü olarak tanımlanmaktadır (TDK, 2024). İnsanların sahip olduğu bu güç, onu diğer canlılardan ayıran en önemli özelliklerden biridir. 19.yy'ın sonlarında ve 20.yy'ın başlarında bellek üzerine çalışmalar yürüten Sigmund Freud (1909) ve Henri Bergson (1896) belleği bireysel bir kavram olarak tanımlamışlardır. Bellek, insanların deneyimlerini, algılarını ve anılarını toplama ve saklama mekanizması olarak görev alır. Bu, geçmişin depolanması ve daha sonra yeniden hatırlanması anlamına gelir (Öymen ve Palut, 2009). Nora'ya göre (1989) bellek hayatın tam kendisidir ve yaşayan canlı toplumlar tarafından açığa çıkarılabilir. Benzer şekilde, Ünlü sosyolog Georg Simmel (2009) de boş bir mekâna anlam kazandırmanın, toplumsal etkileşimler olduğunu vurgular. Mekânsal biçimlerin; mekânın kendine özgü niteliği, görme duyusunun önemi, etkileşim derecesi, yakınlık ve uzaklık ilişkileri ve yabancıların gelişi gibi çeşitli özelliklerle açıklandığını belirtir.

Genius loci, "yerin ruhu" anlamına gelen Latince bir sözcüktür. Norberg- Schulz, bu kavramı mekânın kimliğini ve anlamını açıklamak için kullanır. Ona göre, her yerin kendine özgü bir karakteri ve ruhu vardır. İnsanlar, yaşadıkları yerlerin ruhuyla uyum içinde olmalı ve bu ruhu mimari aracılığıyla ifade etmelidir. Schulz mimarlığın, sadece fiziksel bir yapı inşa etmekle ilgili değil, aynı zamanda insanların yerle olan duygusal ve kültürel bağlarını güçlendirmekle de ilgili olduğunu savunmaktadır (Schulz, 1984).

Maurice Halbwachs 1925 yılında yayınladığı kitabıyla 'Kolektif Bellek' kavramını ileri sürmüştür ve kolektif belleğin en nihayetinde toplumca belirlenmiş sınırlar içerisinde bireysel anımsamaların bir araya gelmesiyle oluştuğunu iddia etmiştir: Halbwachs'a göre; "*Bir hatırayı- o hatıra bireysel deneyimlerimize dayansa bile - hatırlamak için tanıklara ihtiyaç duyarız* (Halbwachs, 2018). " Kolektif bellek, bireylerin sınırlarını aşan bir bellek türüdür. Daha çok toplumun ortak paylaştığı belleğin formunu ifade eder. Bir simgenin ya da olayın kolektif bellekte yer bulabilmesi için toplumun tamamı tarafından önemsenmesi gerekmektedir (Cihangiroğlu, 2019). Aynı şekilde bir olay veya anının bellekte yer edinebilmesi için de bir mekânla ilişkilendirilmesi gerekir (Assmann, 2001).

Rossi, 'Şehrin Mimarisi' adlı kitabında bellek kavramına bir mimarın gözünden ele almıştır ve bellek kavramını mekânsallaştırarak kenti oluşturan her parçanın, kentin ortak belleğinin de bir parçası olduğunu savunmaktadır: "*Kent, kolektif belleğin mekânıdır* (Rossi, 1982). ". Yere olan bu bağlılık küçük ölçekte 'mekân belleği' olarak adlandırılırken, mimari ölçekte bakıldığında 'kent belleği' kavramı açığa çıkmaktadır. Dolayısıyla insanların belleklerindeki olayların da meydana geldiği yer olan kentsel alan, toplumların zihninde bir imge olarak şekillenmiştir (Yasak et al., 2021). Burada bahsedilen imge, zihinsel temsilin soyut ve somut birimlerle oluşturduğu bir çerçevedir. Kentte yaşayan her birey belleğinde o kente dair bir imge taşır. Toplumlar da o kentin çevresel bileşenlerine atfettikleri anlamlar ile bir toplumsal imge oluşturur (Eraydın, 2016).

Kent imgesi kavramı ilk kez kent bilimci Kevin Lynch tarafından kullanılmıştır. 1960 yılında yayınlanan 'Kent İmgesi' adlı kitabında Lynch kent imgesini, dış çevrenin genelleştirilmiş bir zihinsel resmi olarak tanımlar ve yön bulma aracına benzetir. Ayrıca Kevin Lynch, kentsel yerleşmelerin tanımlanmasını sağlayan öğeleri 'kentsel imajı oluşturan imgeler' olarak tanımlamıştır. Kentsel imgeler, kitapta; bölgeler, sınırlar, yollar, odak /düğüm noktaları ve işaret öğeleri olarak beş alt başlığa ayrılmıştır Lynch'e göre bu beş elemanın tek tek algılanabilirliği ve bir araya gelerek bir bütün oluşturabilmeleri güçlü bir kent imgesinin oluşabilmesini sağlar (Lynch, 1960). Nasar ise Lynch (1960)'in ortaya koyduğu

imgelenebilirlik ve okunabilirlik kavramlarının yetersiz olduğunu, çevresel algının da değerlendirmeye katılması gerektiğini savunmuştur. Kent imgesi konusunda önemli çalışmalar ortaya koyan Nasar, bireyler tarafından değerli bulunan imgelerin insan ve çevre arasında etkileşimler yarattığını savunmuştur (Nasar,1997). Kentsel imge, kentin deneyimlenmesi ile elde edilen zihinsel süreci ifade eder (Topçu, 2011)

Kent imgesi ile ilgili uzun yıllar boyunca farklı çalışmalar yapılmıştır ancak hepsinde ortak olan kent imgesinin zaman ile kentin tüm katmanlarıyla beraber ve toplumun benimsemesi ile ortaya çıktığıdır. Rapaport (1977), bireylerin çevreyi algılama süreci üzerine çalışmalar yapmış ve bu süreci üçe ayırmıştır. Bunlar çevresel algı, biliş ve değerlendirmedir. Rapaport'a göre bireyler kent içerisinde hareket ederken bilişsel ve zihinsel imgeler geliştirir. Zihin imgesi ve bilişsel haritaların oluşumundan sonra kentsel imgeler çizime geçirilir. Bu nedenle kentlerin nasıl algılandığını anlamada zihin haritaları önemli bir yöntem olarak öne çıkar (Rapaport, 1977). Mekânın insan deneyimindeki rolünü inceleyen Yi-Fu Tuan, mekân algısının toplumsal bellekle nasıl etkileşime geçtiğini anlamak için haritalama ve mekân analizi yöntemlerinin kullanılmasını önermiştir (Tuan, 1977).

Zihinsel haritalar, çevremizi algılayarak öğrendiğimiz ve belleğimizde oluşturduğumuz kişisel imajları temel alan bir veri toplama tekniğidir (Kitchin, 2015). Bireylerin belleğinde yer alan mekânsal öğeleri kâğıda aktararak grafiksel bir anlatım sunan Zihin Haritaları ile ilgili çalışmalar, ilk olarak 1950'li yıllarda ortaya çıkmıştır. İlk zamanlarda coğrafyacıların çalışma alanına giren zihin haritaları günümüzde farklı disiplinlerce de kullanılmaktadır. Zihin haritaları imgelerden oluştuğu için gerçek haritalar hakkında kesin bilgi vermemektedir. Bu haritalar ancak, diğer özneler ile aynı anlam ve örüntülere sahip, grup imgelerini oluşturabildiği sürece sağlıklı çalışabilmektedir (Karacagil, 2021).

Literatürde zihin haritaları ile kent belleği okumaları çalışmalarına sıklıkla rastlanmaktadır. Öztürk (2016), Eskişehir genelinde yaptığı çalışmada farklı yaş grupları üzerinde zihin haritaları yöntemini kullanarak kentin geçmişteki ve günümüzdeki imgelerini belirlemeye çalışmıştır. Başka bir çalışmada, Kevin Lynch'in kentsel imaj kuramından yararlanarak, üniversite öğrencilerinin Düzce kentini nasıl algıladıkları araştırılmaktadır. Bu çalışma için de zihin haritası yönteminin tercih edildiği gözlemlenmiştir (Tanrıverdi Kaya, 2019). Yolalan ve Öztürk (2021), Ankara Kızılay Meydanı'na yoğunlaştıkları çalışmalarında, kolektif bellek mekânı olarak Kızılay Meydanı analizini yapmıştır. Bireylerin çevresel bilgileri zihinlerinde depolama ve gerektiğinde hatırlama yetisini, yani zihin haritalarını kullanarak, Kızılay Meydanı'nın kolektif bellekteki yerini Lynch teorisi kapsamında incelemişlerdir. Araştırmacılar farklı kentler veya kent mekanlarına odaklanmış olsa da kolektif bellekte yer edinmiş imgelere ulaşmak için zihin haritası yöntemine sıklıkla başvurmuştur. Ayrıca Kevin Lynch'in kent imgesi teorisi bu çalışmalarda yol gösterici etmen olmuştur (Büyüktaş ve Öztürk, 2024; Aliğaoğlu ve Mirioğlu, 2020; Ateş, 2022; Uzun et al., 2011).

Yapılan tüm bu literatür araştırmaların sonucunda kentin sağlıklı bir şekilde oluşumunu devam ettirebilmesi için kolektif bellekte yer edinebilmiş kentsel imgelere sahip olması gerektiği anlaşılmaktadır. Toplum tarafından kabul edilmiş kentsel imgeler, kolektif bellekte yer edinerek tarih boyunca kent kimliğinin oluşmasına ve bireylerin kentle sağlıklı bir ilişki içerisinde olmasına katkı sağlamaktadır. Kent ile sağlıklı bir ilişki kurabilmiş olan bireyler, yönlerini kolay bir şekilde bulabilir ve Kevin Lynch'in kent imgesi olarak belirttiği beş elementi içsel olarak ayırt edebilirler. Bu da kentin okunabilirlik özelliği ile açıklanabilmektedir. Lynch bu özelliklerin kentin görsel ve işlevsel kalitesini belirleyen unsurlar olduğunu vurgulamaktadır (Lynch,1960).

Şanlıurfa, insanlık tarihinin bilinen en eski tapınak kompleksi olan Göbeklitepe'ye ev sahipliği yapmaktadır. M.Ö. 9600'lerde inşaat edildiği tahmin edilen bu yapı, yerleşik hayata geçişin ve dinsel inanışların başlangıcını anlamamıza ışık tutar. UNESCO Dünya Mirası Listesi'nde yer alan Göbeklitepe, insanlık tarihine dair paradigmaları değiştiren bir keşif olmuştur. Bu buluş Şanlıurfa kentinin uluslararası düzeyde tanınırlığını artırmıştır (URL-1). Ayrıca kent, Asur, Sümer, Roma, Bizans ve Osmanlı gibi farklı medeniyetlere ev sahipliği yapmıştır. Bu katmanlar, yıllar içinde Şanlıurfa kentinin fiziksel yapısının değişmesine ve gelişmesine neden olmuştur ve Şanlıurfa'nın kentsel belleğini zenginleştirmiştir. Ancak tüm bu önemli unsurlara rağmen literatürde kent belleğini ve kent imgelerini inceleyen bir çalışmaya rastlanmamıştır. Bu nedenle çalışma alanı olarak Şanlıurfa kenti seçilmesi uygun görülmüştür.

Dolayısıyla bu çalışmada, ilk olarak kentin tarih boyunca geçirdiği önemli fiziksel değişimler araştırılmıştır ve bir başlık altında toplanmıştır. Daha sonra günümüz Şanlıurfa kentinin fiziksel yapı analizi gerçekleştirilmiştir. Bu analizler daha sonra oluşturulan zihin haritalarının okunması için referans görevi görecektir. Üçüncü aşama olarak farklı yaş, cinsiyet ve eğitim seviyesindeki bireyler üzerinde yapılan zihin haritaları aracılığıyla, kentin içselleştirilmesi ve bellekte yer edinmesini sağlayan kent imgelerine ulaşılmaya çalışılmıştır. Bunun için, oluşturulan zihin haritaları, Kevin Lynch'in kenti oluşturan beş temel ögesi dikkate alınarak incelenmiştir (Lynch, 1960). Zihin haritalarında yer edinmiş imgeler tek tek saptanmış ve tablo haline getirilerek bahsedilme sıklığı ölçülmüştür.

Bu çalışma aracılığı ile kolektif bellekte yer edinmiş imgelerinin belirlenmesi, korunması ve geleceğe taşınmasının toplumsal belleğin sürdürülebilirliği açısından önemi vurgulanmak istenmiştir. Ayrıca farklı yaş grupları, cinsiyet ve eğitim seviyelerinin kenti algılama şekilleri irdelenmiş, kentin farklı gruplar arasında nasıl farklı şekillerde algılandığı sonuç ve tartışma kısmında ele alınmıştır. Ancak bu verilerden önce kentin tarih boyunca geçirdiği fiziksel değişimlerin incelenmesi ve çalışma alanının anlaşılması önemli hale gelmektedir. Bu nedenle ilk aşama olarak çalışma alanı olarak seçilen Şanlıurfa kentinin tarih boyunca geçirdiği fiziksel değişimler kısa bir özet halinde aktarılmıştır.

### **ŞANLIURFA KENTİNİN TARİHSEL GELİŞİMİ**

Şanlıurfa ili Güneydoğu Anadolu Bölgesi'nde yer almaktadır. Kuzey, batı ve güneyinde Fırat Nehri doğusunda ise yine Fırat'ın kollarından olan Habur ırmağı ile sınırlanmıştır. Gaziantep, Adıyaman, Diyarbakır ve Mardin komşu illeridir. Ayrıca il, güneyde 223 km ile Suriye'nin sınır komşusudur (URL-2). Şanlıurfa kentinin ilk kurulduğu yer, Neolitik Dönem'de, Balıklıgöl'ün kuzeyindeki Tıfındır Tepesi olarak adlandırılan bölge olmuştur. M. Ö. 2. yüzyılda Selevkoslar, kentin etrafına surlar örmüştür Şekil 1'de Niebuhr'un haritasında kale ve surların ilişkisi detaylı olarak görülmektedir. Günümüzde bu surların çoğu yok olmuş olsa da sur içinde kalan bölge tarihi dokusunu korumaktadır. Şanlıurfa 1517'de Osmanlı hakimiyetine girene kadar sahip olduğu stratejik konumu nedeniyle birçok medeniyete ev sahipliği yapmıştır. Kısa süreli ve birçok defa el değiştirmesi, Kuzey Mezopotamya bölgesinde Roma İmparatorlu, Partlar ve Ermenistan arasında sıkışıp kalmasından kaynaklanmaktadır (Ross, 2001). 1517 yılında Yavuz Sultan Selim'in Mısır seferiyle beraber Şanlıurfa (Ruha) Osmanlı egemenliğine girmiştir (Honigsmann, 1970). Osmanlı Dönemi'nde şehir halen surlar içinde bulunuyordu. Şekil 2 ve 3'te görüldüğü gibi bu dönemde şehir için bir sınır görevi gören Kızılkoyun Deresi yavaş yavaş aşılmıştır ve Cumhuriyet Dönemi'nde ise şehir kuzey doğrultusunda gelişim göstermiştir (Şahinalp, 2005). Cumhuriyet Dönemi Şanlıurfa kentinin en hızlı ve en fazla değişim geçirdiği dönem olduğu için bu dönem kendi içinde ayrıntılı olarak incelenmiştir.





## Cumhuriyet Dönemi

Cumhuriyet döneminde modernleşme sürecinin etkisi ve merkezi yönetimin bölgenin kalkınmasına yönelik politikaları yürürlüğe koyması ile Türkiye genelinde olduğu gibi, Şanlıurfa'da da şehirleşme, altyapı geliştirme ve kamu hizmetlerinin yaygınlaştırılması hedeflenmiştir.

### A. Cumhuriyet Erken Dönemi:

Cumhuriyet'in ilk yıllarında Osmanlı Döneminde olduğu gibi kent mekânsal olarak önemli bir değişim göstermemiştir ve şehir surları içinde yayılım göstermektedir. Bu dönemde şehrin kuzeybatısı, kuzey ve kuzeydoğusuna kadar uzanan ve sınır görevi gören Kızılkoyun deresi yavaş yavaş aşılmaya başlanmıştır ve kent zamanla sur dışına taşmaya başlamıştır. Batı istikametinde de gelişim gösteren kent, ilk kurulduğu Tıfındır Tepesi'nin batı yönündeki eğimin çok dik bir yapıya sahip olması nedeniyle kuzeydeki kadar ilerleyememiştir. Bu dönemde henüz belediyeçilik anlayışı zayıf olduğu için kent belirli bir plan çerçevesinde inşaat edilememiştir. Cumhuriyet öncesinde Halep ile önemli ekonomik ilişkilere sahip olan kent, Halep'in Suriye sınırları içerisinde kalmasından kaynaklı ekonomik olarak gerilemiş bu da kentin mekânsal olarak gelişmesinin önüne geçmiştir (Şahinalp, 2005).

### B. Nüfus Artışı ile Mekânsal Gelişim Dönemi:

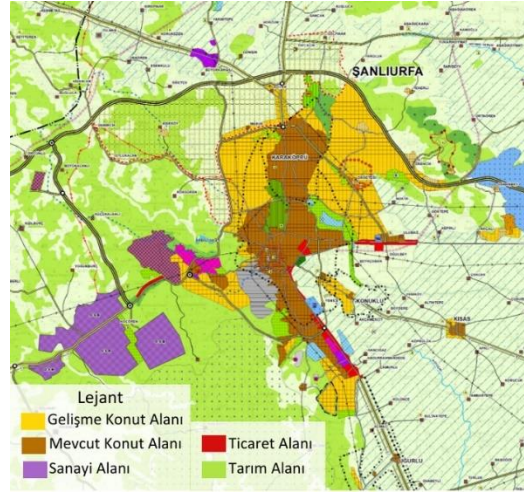
1950 yılından itibaren Şanlıurfa kenti önemli bir nüfus artışı göstermiştir. Nüfus artışının getirdiği mekânsal ihtiyaçlarla beraber kent önemli bir büyüme geçirmiştir. Günümüzde bulunan birçok mahallenin temelleri bu tarihte atılmıştır ve kuzey yönünde olan ilerleyiş kuzeydoğuya doğru kaymıştır. Güney istikametindeki ilerleyişte güneydoğu yönünde olacak şekilde büyümeye devam etmiştir. Şehrin kuzeyinde çok katlı ve modern konutlar inşaat edilirken diğer bölgelerde gecekonduniteliğinde konutların sayısı hızla artmıştır. Bu nedenle kentte nüfus artışı ile plansız bir yerleşim ortaya çıkmıştır (Şahinalp, 2005).

### C. Sanayi Devrimi Dönemi

1980 yılından sonra şehirde yeni sanayi tesislerinin kurulması özellikle kırsal kesimden göçleri artırmıştır. Hızlı nüfus artışı ve göçlerle beraber kentin mekânsal olarak da büyümesine neden olmuştur. Diğer dönemlerde olduğu gibi kent kuzey yönünde önemli bir ilerleyiş göstermiştir. Diğer yönlerde de kent sınırları genişlese de bu ilerleyiş kuzey yönü kadar olamamıştır. Kentin doğu ve güneydoğusunda birinci sınıf tarım arazilerine sahip Harran Ovasının olması ve batı kesimindeki yüksek tepelik alanlar kentin bu yönlerdeki ilerleyişini kısıtlamıştır.

### D. GAP Kapsamında Hazırlanan Planlar

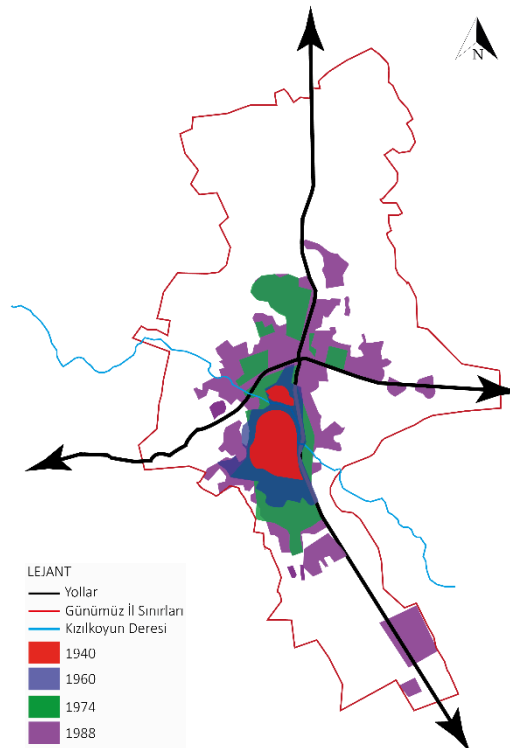
Özellikle 1990 yılından sonra başlayan ve GAP'ın da büyük ekonomik etkileriyle beraber kentte önemli bir yapılaşma süreci başlamış ve günümüz kent planlarının temelleri atılmıştır. Güneydoğu Anadolu Projesi Bölge Kalkınma İdaresi'nin (GAP-BKİ) kuruluşundan (1989) 1997 yılı sonuna kadar, 95 adet kent imar planı GAP İdaresi tarafından onaylanmıştır (Şekil 4). Bu planlamalardan biri olan Karaköprü (Şanlıurfa ilinin ilçesi) İmar Planı, daha sonra şahsi girişimlerin de katılmasıyla yeni mahalle ve caddelerin ortaya çıkmasına neden olmuştur (Gül Kapaklı, 2019).



Şekil 4. GAP kapsamında hazırlanan Şanlıurfa imar planları (Kaynak: Çevre ve Şehircilik Bakanlığı, 1997)

#### E. Koruma Amaçlı İmar Planı

Şanlıurfa Büyükşehir Belediyesi tarafından 2015 yılında hazırlanan ve hâlâ yürürlükte olan Şanlıurfa Koruma Amaçlı İmar Planı, kentin Kentsel Sit Alanları ile etkileşim geçiş bölgelerinde “koruma, yaşatma ve geliştirme” prensiplerini temel almıştır. Planın amacı, bu alanlara yönelik baskı ve tahribatı önlemek, aynı zamanda koruma ve gelişim odaklı yapısal kararlar üretmektir. Geleneksel kentsel dokunun korunması ve sürdürülebilir şekilde yaşatılması hedeflenirken, mevcut dokuya uyumlu yeni mekânsal ve yapısal gelişmelerin sağlanması da planın öncelikleri arasında yer almaktadır (Gül Kapaklı, 2019).



Şekil 5. Şanlıurfa ili Cumhuriyet Dönemi Fiziki Yapısı (Kaynak: Şahinalp,2005)

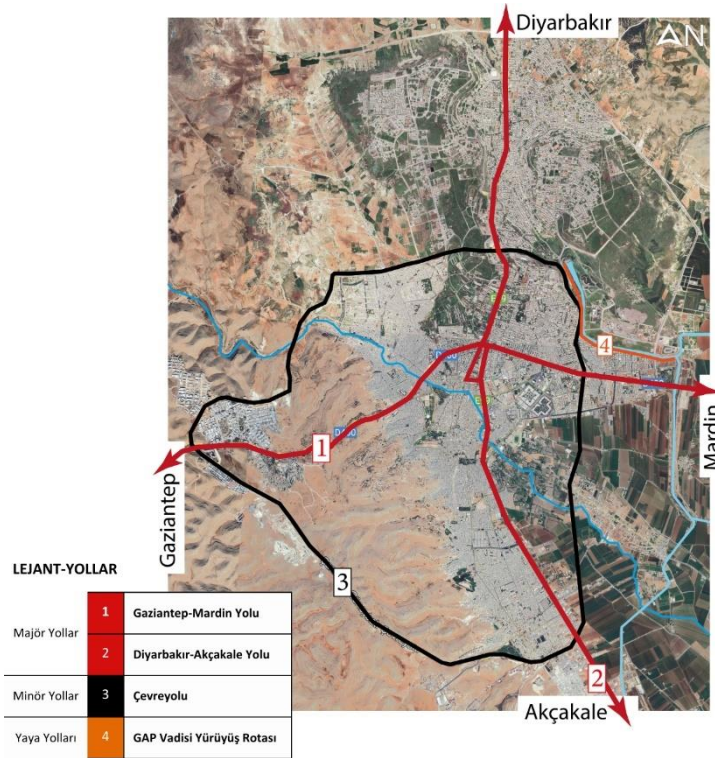


## ŞANLIURFA KENTİ FİZİKSEL YAPI ANALİZİ (LYNCH TEORİSİ)

Kevin Lynch 1960 yılında yayınlanan 'The Image of the City' kitabında, Amerika'da Boston, Jersey City ile Los Angeles kentlerine görünür bir form oluşturabilmek için; çevresel imgeyi oluşturan kent imgelerini beş başlık altında toplamıştır. Bu alanda öncü çalışmalara imza atmış Kevin Lynch'in bu kitapta yaptığı çalışma referans alınarak Şanlıurfa kentinin fiziksel yapısı 5 ana başlık altında incelenmiştir (Lynch, 1960).

### Yollar

Bir kent imgesi olarak yol, kullanıcıların alışkanlıklarına bağlı olarak sürekli ya da ara sıra kullandıkları çeşitli çizgisel izleri temsil eder ve insanların zihninde belirli bir şekilde yer alır. Bu izler, sokaklar, yaya yolları, kanallar ve demir yolları gibi unsurları içerir. Yol, hareketin yönünü tanımlayan süreklilik gösteren ve varış noktasına sahip bir kent imgesidir (Lynch,1960). Lynch'in bu tanımlamasından yola çıkılarak Şanlıurfa kentini tanımlayan yollar Şekil 6'te gösterilmiştir. Kalın, sürekli çizilen ve okla yön belirten çizgiler kentin ana yollarıdır. Buna göre Diyarbakır- Akçakale ve Gaziantep – Mardin Yolu şehri tanımlayan kent imgeleridir. Daha ince çizgi ile belirtilen yollar ise şehrin etrafında dolanan Çevre Yolu'dur. Ayrıca doğuda Atatürk Barajı Sulama kanalı ile aynı aksta ilerleyen bisiklet ve yürüyüş yolu fiziksel yapı analizinde yer almaktadır.



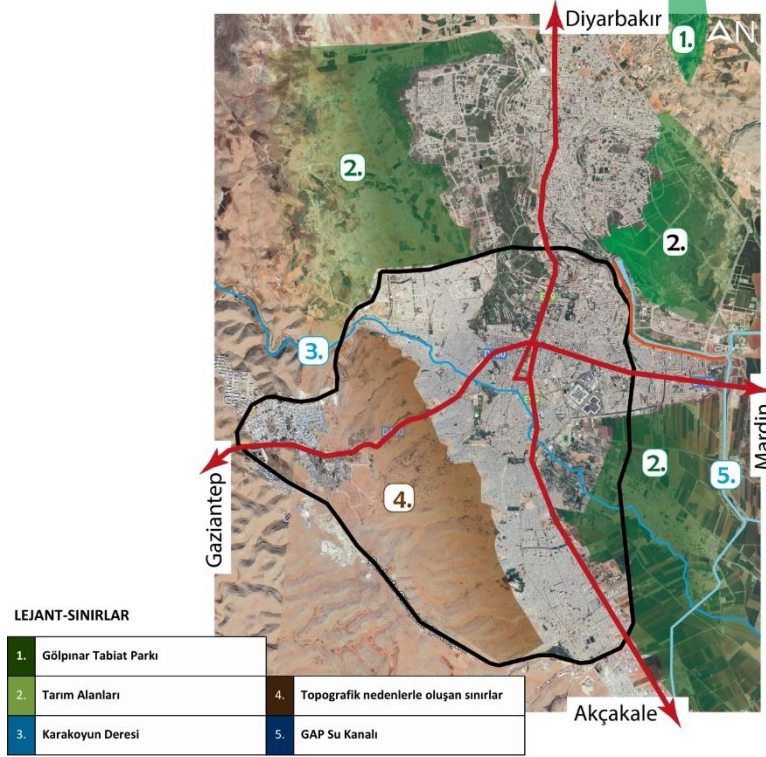
Şekil 6. Şanlıurfa kenti Lynch analizi 'Yollar' (Kaynak: Yazar tarafından oluşturulmuştur)

### Sınırlar / Kenarlar

Lynch (1960), iki bölge arasında sınır işlevi gören, doğrusal bir şekilde sürekliliği bölen ve ulaşım aksları gibi kullanılmayan doğrusal öğelerin "sınırlar" veya "kenarlar" olarak tanımlamıştır. Bu sınırlar veya kenarlar, belirli coğrafi bölgelerin sınırlarını oluşturan doğrusal unsurlardır, ancak bu unsurlar genellikle ulaşım aksları olarak kullanılmazlar. Yani, bu doğrusal öğeler, bölge sınırlarını belirleme işlevi görmelerine rağmen, ulaşım gibi kullanım amaçlarına hizmet etmezler. Dolayısıyla çalışma alanında bulunan sınır öğeleri; kuzeyde kentin ilerleyişini durdurmuş olan Gülpınar Tabiat Parkı,



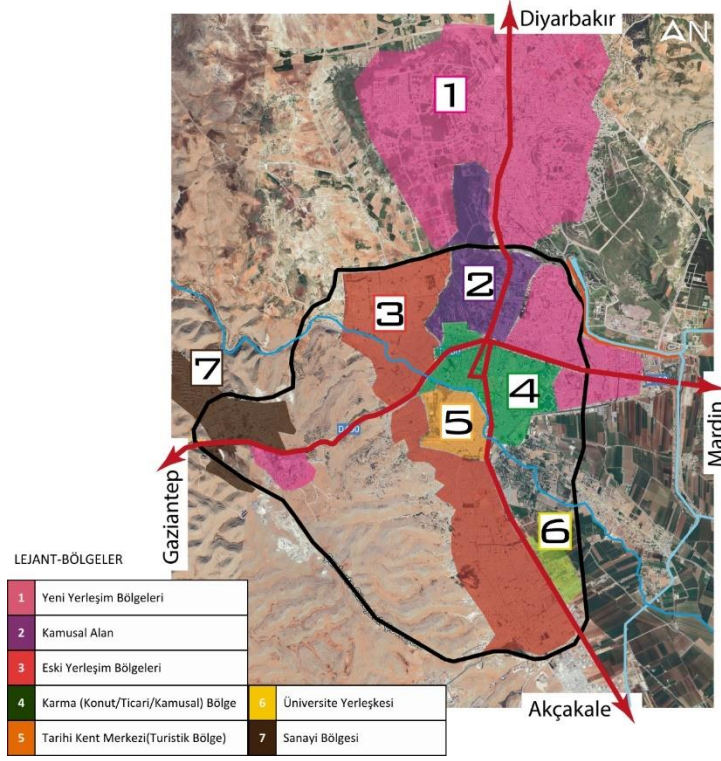
kuzeybatıda ve kuzeydoğuda imara açılmamış tarım alanları ve güneyde topografik yükseklikler olmuştur. Şehrin doğusundan dolan Atatürk Barajı Sulama Kanalı sınır ögesi görevi gören diğer ögedir. Ayrıca kentin içinden geçen Kızılkoyun Deresi eski ve yeni yerleşim bölgelerini birbirinden ayırmaktadır.



Şekil 7. Şanlıurfa kent Lynch analizi 'Kenarlar/Sınırlar' (Kaynak: Yazar tarafından oluşturulmuştur)

### Bölgeler

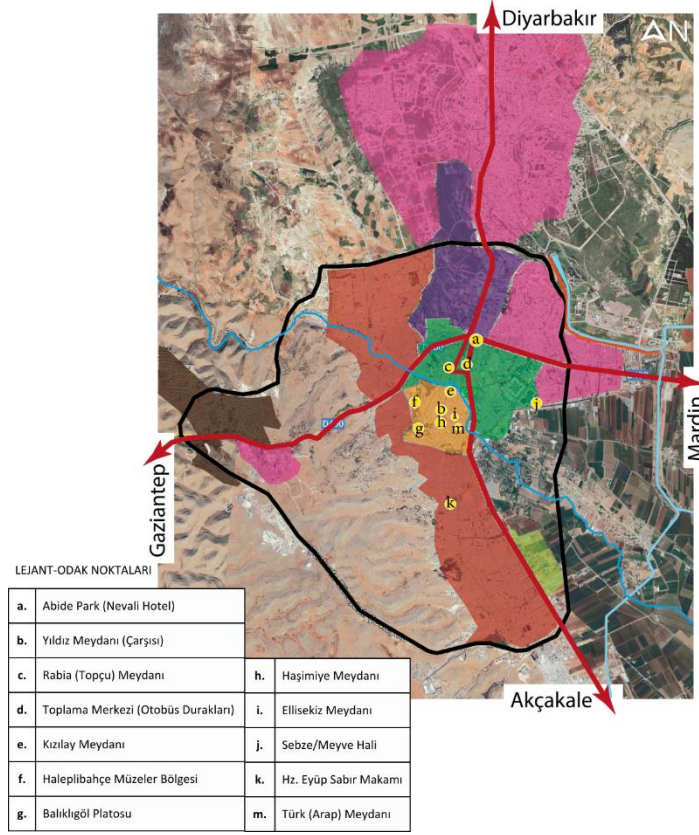
Homojen, benzer özellikler gösteren mekânlar bütünü olarak algılanan mekânlara bölgeler denilmektedir. Bölgeler iki boyutlu olarak algılanır ve kullanıcılara 'içine' girildi hissi yaşatır. Bireyler, bu alanları genellikle mahalle ve semtlerle eşleştirir (Türkoğlu, 2002). Çalışma alanında yapılan analizle kent 7 farklı bölgeye bölünmüştür (Şekil 8). Kentin büyük bir çoğunluğunu yeni ve halen gelişmekte olan yerleşim yerleri kapsamaktadır (1 numaralı bölge). Askeri bölge, belediyeler ve Devlet Su İşleri gibi kurumların yoğunlaştığı alan kamusal bölge olarak işaretlenmiştir (2 numaralı bölge). 3 numaralı alan kentsel dönüşüme uğramamış bölgedir. Bu bölge genellikle gecekondu tipi yapıları içerir ve düzensiz bir planlamaya sahiptir. Kent merkezinde karma yoğunluklu kullanılan bölge karma kullanım bölgesi (4 numaralı bölge) olarak adlandırılmıştır. Bu bölge de kentleşme anlayışına uygun olarak konut, yerleşim ve ticari alanlar karma bir şekilde bulunmaktadır. 5 numaralı tarihi kent merkezi bölgesi bu makalede de bahsedilen eski surların çevrelediği bölgedir (bkz. Şanlıurfa Kentinin Tarihsel Gelişimi (Şekil 1)). Bu bölge tarihsel niteliğe sahip yapıları ve sokakları içinde bulundurmaktadır. Harran Üniversitesi Eyyübiye Kampüsü, Akçakale yolu üzerinde Kentin güneydoğusunda konumlanmıştır. Bu bölge 6 numaralı üniversite yerleşkesi olarak gösterilmiştir. Şehrin dışında, Gaziantep yolu üzerinde, üç adet Organize Sanayi Bölgesi bulunmaktadır. Bu bölgeler 7 numara ile gösterilmiştir.



Şekil 8. Şanlıurfa kenti Lynch analizi 'Bölgeler' (Kaynak: Yazar tarafından oluşturulmuştur)

### Odak / Düğüm Noktaları

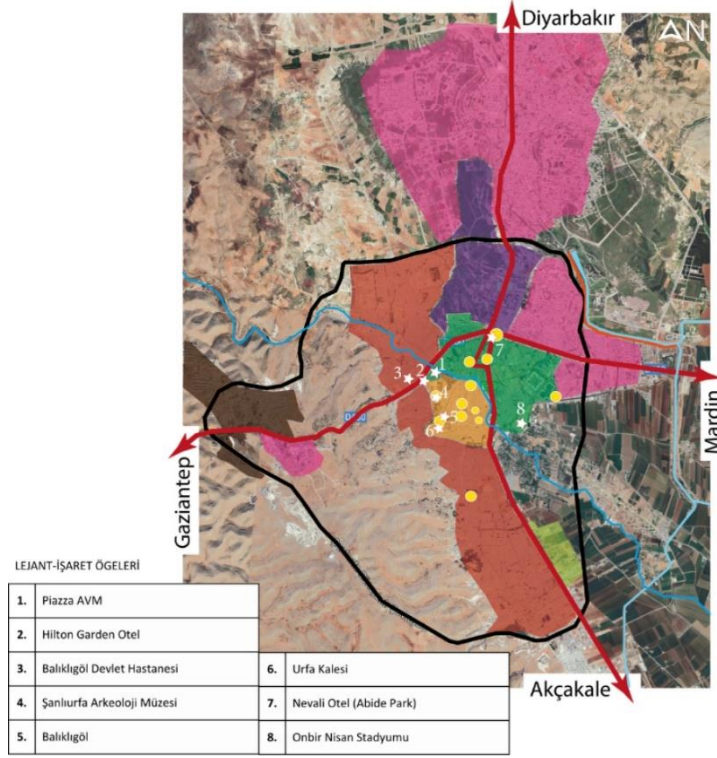
Düğüm noktaları kullanıcıların farklı yerlere ulaşmak için kullanacakları kavşak özelliğine sahip noktalardır. Bu stratejik noktalar genellikle kent içindeki farklı noktalara yönlendiren öğelerdir. Kullanıcılar o noktalara yoğunlaşır ve tekrar o noktalardan uzaklaşırlar. Sokakların birleşim noktaları, meydanlar ya da taşıt transfer noktaları odak noktalarına örnek olarak verilebilir. Bu noktalar, kullanıcıların kent içinde kolaylıkla dolaşmasını ve yönlerini bulmasını sağlar (Küçükarslan Emiroğlu, 2015). Dolayısıyla çalışma alanında belirlenen; Yıldız, Rabia, Haşimiye ve Kızılay Meydanları gibi günün yoğunluğunda insan yoğunluğuna sahip ve çevresinde bulundurduğu ticari mekânlarla çeşitli kullanıcıların ilgisini çeken kent meydanları odak noktaları olarak belirlenmiştir (Şekil 9). Balıklıgöl Platosu, Hz.Eyüp Sabır Makamı, Urfa Kent Müzesi ve Haleplibahçe Müzeler Bölgesi gibi tarihi ve turistik özelliklere sahip mekânlar da odak noktası olma özelliğini taşımaktadır. Abide Park, Toplama Merkezi ve Sebze/ Meyve Hali gibi mekânlar da belli bir amaca hizmet eden insanların günün belirli saatlerinde yoğunlaştığı odak noktalarından olmuştur.



Şekil 9. Şanlıurfa kenti Lynch analizi 'Odak Noktaları' (Kaynak: Yazar tarafından oluşturulmuştur)

### İşaret Ögeleri

İşaret ögeleri noktasal referans kaynağını oluşturan fiziksel yapılar olarak adlandırılmaktadır. Bu fiziksel yapılar kolayca tanımlanabilen ve kent dokusu boyunca kolayca algılanabilen ögelerdir. Tarihi veya estetik binalar, heykeller, dikili taşlar veya yüksek bir yapı gibi farklı biçimlerde olabilir. Bu referans noktaları, bölgelerden farklı olarak kullanıcıya içine girme algısı yaratmaz ve çevrelerinden farklı, özel obje veya nesnelere sahiptir. Bu şekilde kentsel sahnenin referans noktaları olabilirler (Küçükarslan Emiroğlu, 2015). Çalışma alanında 8 adet işaret ögesi belirlenmiştir (Şekil 10). Ayrıca bazı işaret ögelerinin odak noktalarıyla beraber çalıştıkları da gözlemlenebilir. Odak noktalarında yer etmiş işaret ögeleri şunlardır; Haleplibahçe Parkı'nda bulunan Şanlıurfa Arkeoloji Müzesi, Balıklıgöl Platosu içinde önemli işaret ögeleri olan Balıklıgöl ve Urfa Kalesi, Abide Park kavşağında bulunan 24 katlı Nevali Otel. Ayrıca Gaziantep – Şanlıurfa yolunun giriş kısmında bulunan Balıklıgöl Devlet Hastanesi, Hilton Garden Otel, Piazza Alışveriş Merkezi gibi mimari yapılar da işaret ögesi olma unsurunu taşımaktadır. Urfa Kalesi ve 11 Nisan Stadyumu kapladıkları hacim ile belirlenen en büyük işaret ögeleri konumundadır.



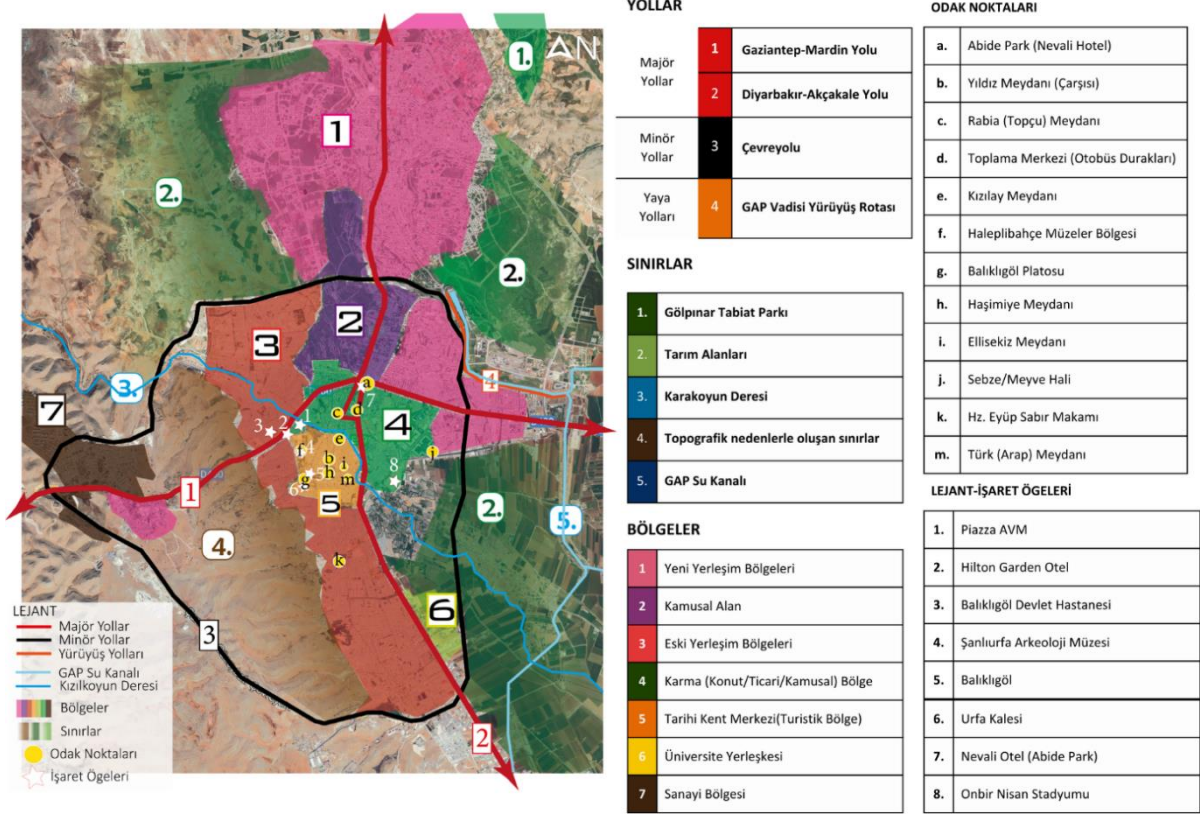
**Şekil 10.** Şanlıurfa kenti Lynch analizi 'İşaret Ögeleri' (Kaynak: Yazar tarafından oluşturulmuştur) (Yıldız ile ifade edilen noktalar işaret öğelerini temsil etmektedir.)

Tüm analizler Şekil 11'de tek bir harita üzerinde toplanmıştır bu şekilde bütüncül bir bakış açısı sağlanmaya çalışılmıştır. Ayrı ayrı yapılan Analizler sonucu elde edilen kent imgeleri Tablo 1'de toplanmış ve kategorilere kategorilere ayrıştırılmıştır.

**Tablo 1.** Lynch analizleri sonucu elde edilen kent imgelerinin tablolaştırılması

<b>Yollar</b>	Diyarbakır-Akçakale Yolu	Gaziantep – Mardin Yolu	Şanlıurfa Çevreyolu										
<b>Sınırlar</b>	Gölpınar Tabiat Parkı	Karakoyun Deresi	Topografik Yükselti Kenar	Gap Sulama Kenarı	Şanlıurfa Çevreyolu								
<b>Bölgeler</b>	Yeni yerleşim Bölgesi	Kamusal Alan	Eski Yerleşim Bölgeleri	Karma Kullanım Bölgeleri	Tarihi Kent Merkezi	Üniversite Yerleşkesi	Sanayi Bölgesi						
<b>Odak Noktaları</b>	Abide Park (Nevali Hotel)	Yıldız Meydanı (Çarşısı)	Rabia (Topçu) Meydanı	Toplama Merkezi (Otobüs Durakları)	Kızılay Meydanı	Haleplibahçe Müzeler Bölgesi	Balıklıgöl Platosu	Haşimiye Meydanı	Ellisekiz Meydanı	Sebze/ Meyve Hali	Hz. Eyüp Sabır Makamı	Türk (Arap) Meydanı	
<b>İşaret Ögeleri</b>	Piazza AVM	Hilton Garden Otel	Balıklıgöl Devlet Hastanesi	Şanlıurfa Arkeoloji Müzesi	Balıklıgöl	Urfa Kalesi	Nevali Otel	Onbir Nisan Stadyumu					





Şekil 11. Şanlıurfa kenti Lynch Analizleri (Kaynak: Çalışma kapsamında oluşturulmuştur.)

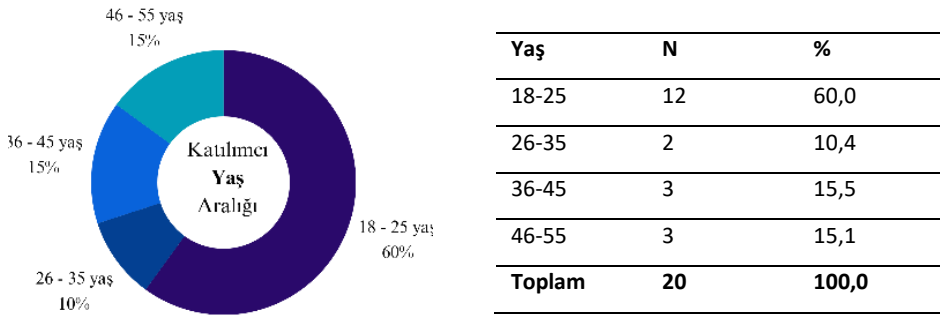
## YÖNTEM

Hart ve Moore (1971), mekânsal deneyimin araştırılması üzerine yaptıkları çalışmalarında kavramsal haritaların önemli bir araç olduğunu vurgulamışlardır. Alanın birbirleriyle kurdukları ilişkileri ve mekânsal yapılanmalarını kavramsal olarak anlayabilmek için zihin haritalarını kullanmışlardır. Bununla beraber çalışmalarında, mekânın kavranmasında zihindeki görünümün yeniden yapılanması üzerinde durmuşlardır. Benzer olarak mekânsal deneyimi araştırmış, mekânın zihindeki temsillerini incelerken haritalama yöntemine başvurmuş birçok araştırmaya literatürde rastlanmaktadır (Gündoğdu et al., 2016; Karacagil, 2021; Albayrak, 2023). Bu tarz araştırmalar farklı kentler de farklı yaş gruplarına odaklanmak suretiyle farklılık göstermektedir. Bazı araştırmacılar sadece Üniversite öğrencilerine odaklanmış ve bu gruplar üzerinde yaptıkları zihin haritaları çalışmalarıyla kent algısını irdeleyen çalışmalar ortaya koymuştur (Tanrıverdi Kaya, 2019; Ülkeryıldız et al., 2009). Ancak daha genel katılımcı kitesine sahip çalışmalar da literatürde yer almaktadır (Tokmak, 2015; Ayvalıoğlu, 1993). Yeung ve Savage (1996), Kevin Lynch'in teorisine dayalı bir şekilde Singapur Orchard Caddesinde yönelik yaptıkları çalışmada anket sorularından, görüşmelerden ve zihin haritalarından yararlanarak alanın okunaklılığını kentlilerin algısı üzerinden ölçmeye çalışmışlardır. Alanın ne derece okunaklı olduğu, neden ve kimler tarafından okunaklı bulunduğu tespit edilmeye çalışılmıştır.

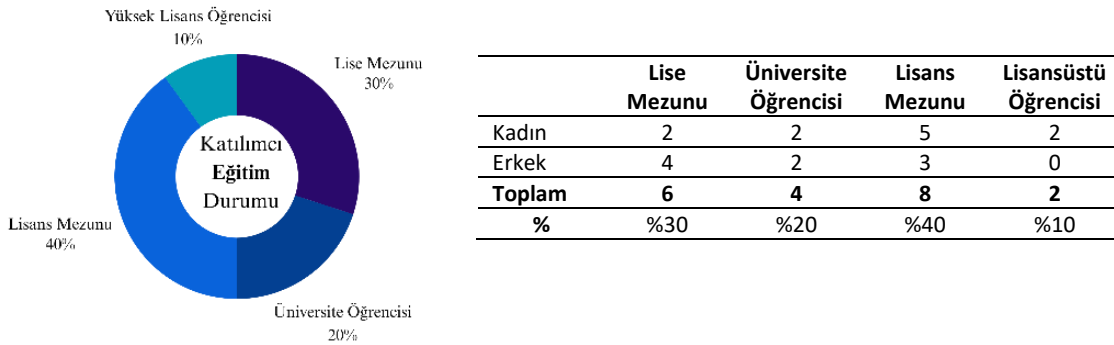
Zihin haritaları, kent sakinlerinin çevreyi ne derece algıladıklarını, hangi unsurları ön plana çıkardıklarını ve bu unsurların kimler tarafından daha çok fark edildiğini belirleme imkânı sunar. Dolayısıyla, Şanlıurfa'nın fiziksel yapısını oluşturan ve kolektif bellekte yer edinmiş imgelerin tespit edilmesi için de zihin haritası yönteminin kullanılmasına karar verilmiştir. Bunun için katılımcılar; farklı

yaş, cinsiyet ve eğitim seviyelerinden seçilmiştir. Çalışmaya, Şanlıurfa'da doğup, büyüyen ya da 10 seneyi aşkın süredir Şanlıurfa'da yaşayan 20 kişi katılmıştır (Tablo 2). Katılımcıların %50'si kadın, %50'si erkek katılımcılardan oluşmaktadır. Bu şekilde yapılan çalışmada homojen bir dağılım elde edilmiştir. Katılımcıların yüzdelik oranıyla yaş grubu incelendiğinde, fiziksel aktiviteleri daha fazla olan ve dolayısıyla kentsel mobiliteleri de diğer yaş gruplarına oranla artış gösteren 18-25 yaş aralığındaki genç grubun, katılımcıların %60'ı gibi büyük bir oranı oluşturduğu görülmektedir. Katılımcıların %10'u 25 – 35 yaş aralığındayken, %15'i; 36 – 45 ve %15'i; 46-55 yaş aralığındadır (Tablo 2). Tablo 3'te cinsiyetlere göre eğitim seviyesi grafiği görülmektedir. Buna göre katılımcıların hepsi en az lise mezunu durumundadır. Katılımcıların %60 gibi büyük bir oranı üniversite öğrencisi ya da üniversite mezunudur. Sadece %10'u Lisans Üstü eğitime devam etmektedir ve sadece %30'u liseden sonra eğitime devam etmemiştir.

**Tablo 2.** Katılımcıların yaşlarına göre dağılımı pasta dilimi grafiği ve tablo



**Tablo 3.** Cinsiyete göre adayların eğitim durumuna ilişkin dağılımı pasta dilimi grafiği ve tablo



Katılımcılardan A3 boyutundaki sayfayı yatay formatta kullanmak suretiyle zihinlerindeki Şanlıurfa'yı çizmeleri istenmiştir. Kullanılan kalem türü, rengi ve anlatım şekli tamamen kullanıcının seçimine bırakılmıştır. Çizilen haritalarda çizim kalitesi ve verilen özen dikkate alınmamıştır. Kullanıcılara uygulama öncesinde kenti tanımlayacak park, cadde, meydan gibi öğelerin kullanımının önemli olduğu iletilmiştir. Tablo 4'te katılımcılara iletilen şablonda yer alan problem tanımı ve istenilen anlatım şekline yer verilmiştir. Katılımcıların demografik bilgilerine uygulama öncesi derin görüşme yöntemi ile sohbet havasında sorular sorularak ulaşılmıştır. Katılımcının yaşı, mesleği ve kaç yıldır Şanlıurfa kentinde yaşadığı yazar tarafından ayrı olarak not edilmiştir.

**Tablo 4.** Katılımcılara zihin haritası oluşturmaları için verilen problem tanımı ve istenilen anlatım biçimi

<b>PROBLEM TANIMI</b>	<b>Zihninizdeki Şanlıurfa</b> kentini bir bütünlük içinde serbest el çizerek anlatınız.
<b>ANLATIM ŞEKLİ</b>	-Geometrik şekil, silüet, perspektif, grafiksel anlatım, sembol ve yazım dili kullanılarak <b>harita/kroki</b> oluşturulması istenmiştir. -A3 kâğıt yatay tutulmalı ve <b>isim arka sayfaya sol üst köşeye</b> yazılmalıdır. Tek renk siyah veya renkli kalemler kullanılabilir.
<b>KENTSEL ANLATIM</b>	Kent mekânını tanımlayacak ( <b>yollar, sınırlar, parklar, su ögesi, köprü, kamusal yapılar, heykeller, camiler, hastaneler vb.</b> ) yapısal ve algısal elemanların kullanılması önemlidir.

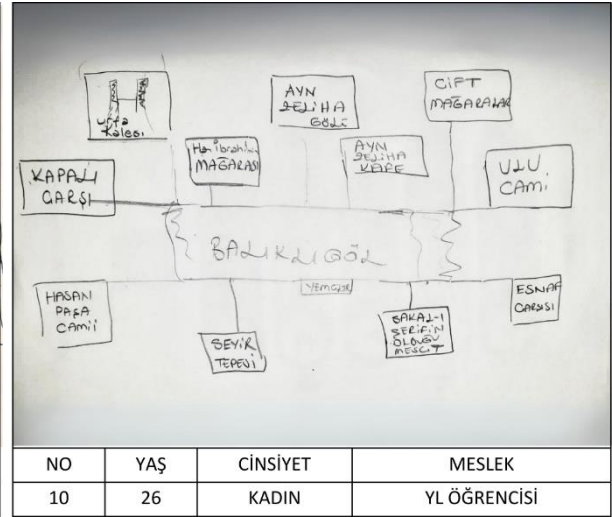
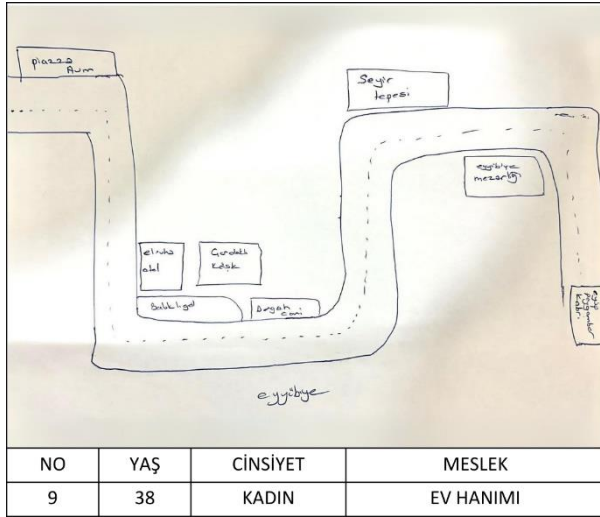
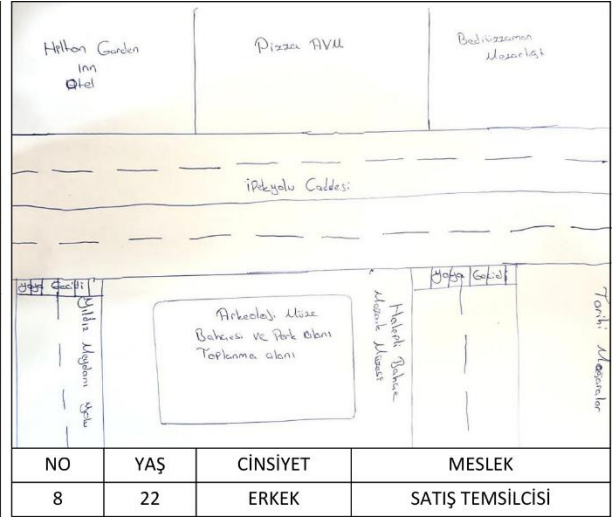
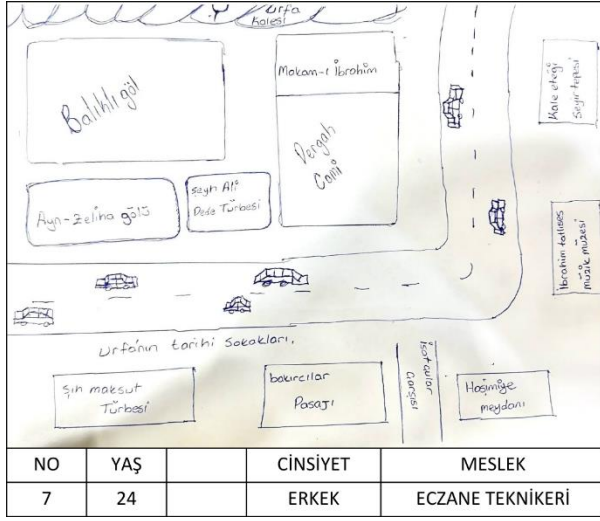
Katılımcılardan, sorulan sorulara ve istenen açıklamalara zihin haritası içinde cevap vermeleri istenmiştir bu şekilde kolektif bellekte yer edinen kent imgelerinin belirlenmesi ve ayrıca kent belleğini oluşturan öğelerin de ayrıştırılması hedeflenmiştir.

#### **BULGULAR**

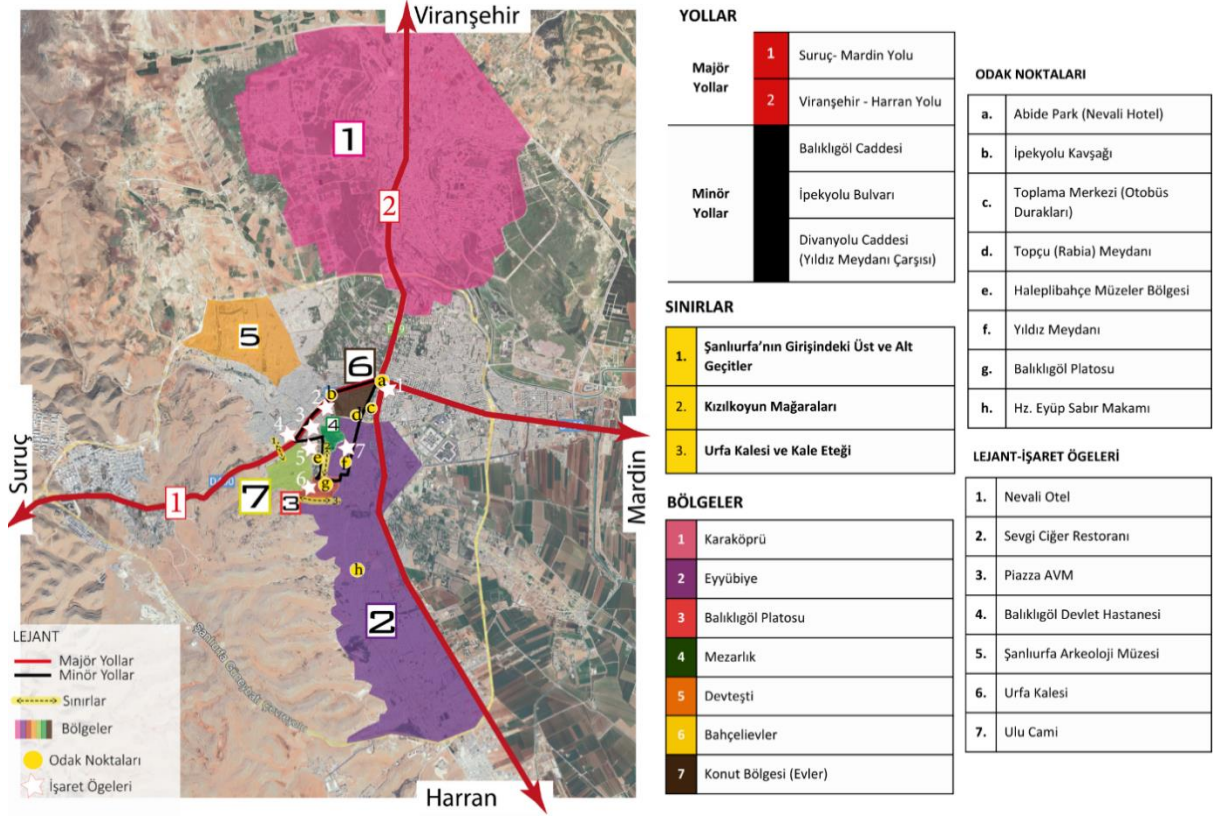
Tablo 5'te çalışma kapsamında elde edilen zihin haritalarından bazılarında yer verilmiştir. Tablo 5'te sunulan görsellerin ayrıntılı ve büyük boyutlu versiyonları Ekler kısmında verilmiştir. Elde edilen zihin haritaları kendine öz olsa da tekrarlayan öğelere rastlanmaktadır. Haritalar arasında oluşan farklılıkların da bireylerin yaş, cinsiyet ve meslek farklılıklarından kaynaklandığı gözlemlenmektedir. Örneğin, 25 yaş üstü katılımcıların zihin haritalarında hastanelere daha sık yer verdikleri gözlemlenmiştir. Bunun yanı sıra, erkek katılımcıların zihin haritalarında genellikle belirli bir bölgeye odaklandığı, kadın katılımcıların ise kenti daha geniş bir perspektiften ele alarak bir bütün olarak değerlendirdikleri tespit edilmiştir. Bu durum, zihin haritalarının cinsiyet unsuru çerçevesinde incelenmesi sonucunda dikkat çeken önemli bir bulgu olarak öne çıkmıştır.







Zihin Haritalarının üzerinden kentsel bellek öğelerinin okunabilmesi için Lynch'in Kent İmgesi adlı kitabından yararlanılmıştır (Lynch, 1960). Lynch'in kitabında belirttiği kent imgesini tanımlayan beş unsur, elde edilen zihin haritaları üzerinde belirlenmiştir. Daha sonra en sık bahsedilen öğeler ile tekrardan Lynch analiz haritası oluşturulmuştur. Şekil 12'de oluşturulan Lynch analizine yer verilmiştir. Bu şekilde önceki bölümde oluşturulan haritalar ile karşılaştırmak mümkün olmuştur. Belirlenen unsurlar Tablo 6'da toplanmıştır. Birden fazla kişi tarafından bahsedilen öğeleri kategorilere ayırdıktan sonra bahsedilme sıklığı ölçülmüştür ve Tablo 7 'ye aktarılmıştır.

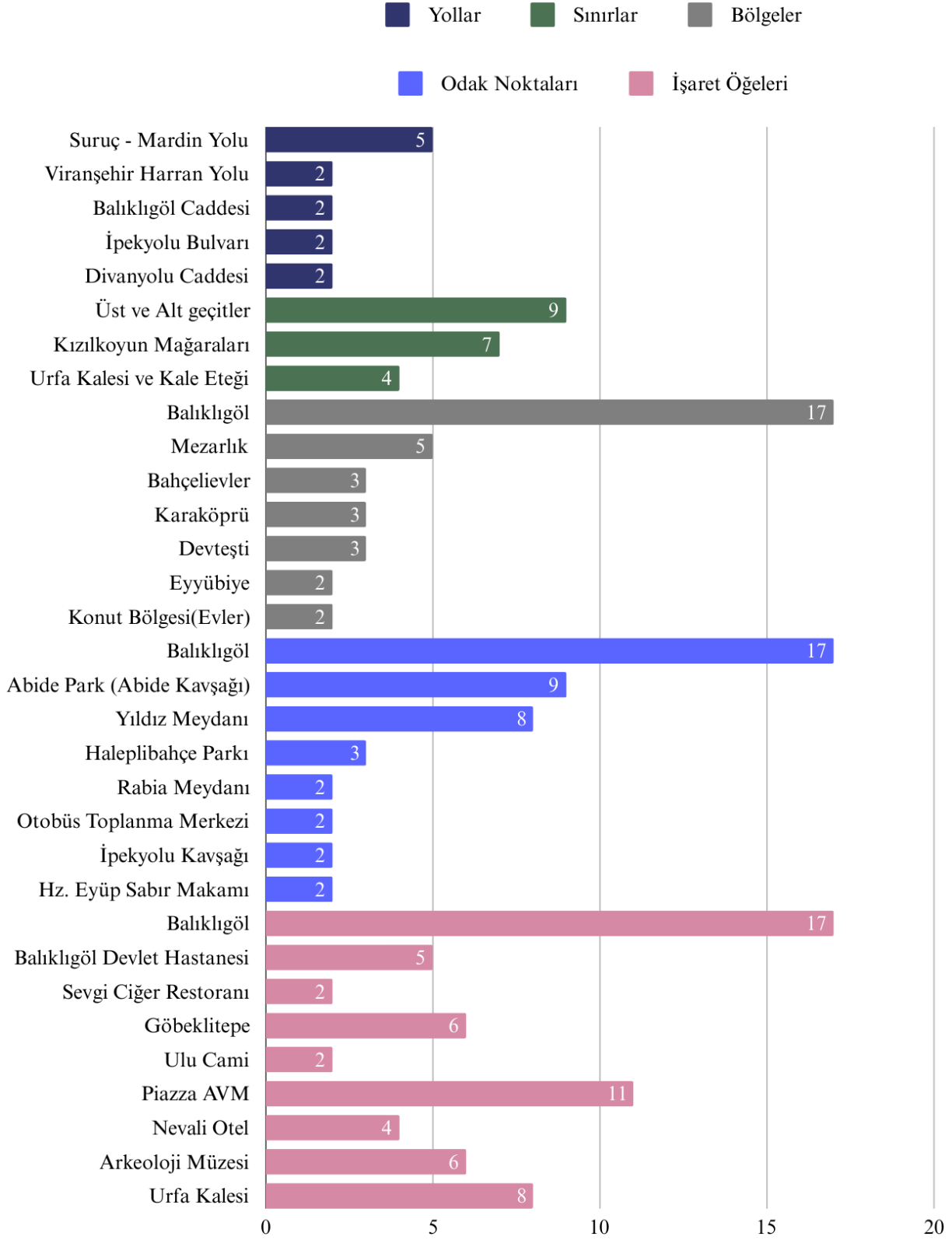


Şekil 12. Zihin haritaları sonucu elde edilen kent imgelerinin Lynch analizi

**Tablo 6.** Zihin haritaları sonucu elde edilen kent imgelerinin tablolaştırılması

<b>Yollar</b>	Suruç- Mardin Yolu	Viranşehir – Harran Yolu	Balıklığöl Caddesi	İpekyolu Bulvarı	Divanyolu Caddesi (Yıldız Meydanı Çarşısı)			
<b>Sınırlar</b>	Üst ve Alt geçitler	Kızılkoyun Mağaraları	Urfa Kalesi ve Kale Eteği					
<b>Bölgeler</b>	Karaköprü	Eyyübiye	Balıklığöl Platosu	Mezarlık	Devteşti	Bahçelievler	Konut Bölgesi (Evler)	
<b>Odak Noktaları</b>	Abide Park (Nevali Otel)	İpekyolu Kavşağı	Toplama Merkezi (Otobüs Durakları)	Topçu (Rabia) Meydanı	Haleplibahçe Müzeler Bölgesi	Yıldız Meydanı	Balıklığöl Platosu	Hz. Eyüp Sabır Makamı
<b>İşaret Ögeleri</b>	Nevali Otel	Sevgi Ciğer Restoranı	Piazza AVM	Balıklığöl Devlet Hastanesi	Şanlıurfa Arkeoloji Müzesi	Urfa Kalesi	Ulu Cami	

**Tablo 7.** Zihin haritalarındaki imgelerin bahsedilme sıklıkları (Kaynak: Yazar tarafından oluşturulmuştur)





## TARTIŞMA ve SONUÇ

Oluşturulan haritalar çakıştırıldığında tarihi kent merkezinin katılımcıların kent belleğinde daha sağlam bir yere sahip olduğu saptanmıştır. Özellikle Balıklıgöl zihin haritalarında en çok bahsedilen odak noktası, bölge ve işaret ögesi olmuştur. Balıklıgöl'ü takiben Abide Kavşağı en çok tasvir edilen öge olmuştur. Mevcutta herhangi bir meydan özelliğine sahip olmasa da Abide Kavşağı bazı katılımcılar tarafından meydan olarak ifade edilmiştir ayrıca hemen yanında bulunan ve aslında bir işaret ögesi olan Novada Park AVM ve Nevali Otel isimsel olarak katılımcıların zihninde bir karışıklığa sebebiyet vermiştir. Abide Kavşağı, çizimlerin genelinde Şanlıurfa kent merkezi olarak kabul edilmiştir. Yine de bazı katılımcılar sadece bölgesel olarak odaklanmış ve bölgesel imgelerden çizimlerinde yer vermeyi tercih etmiştir. Odak noktası olarak kabul edilen, Yıldız Meydanı'na katılımcıların 20'sinden 10'u zihin haritalarında yer vermiştir. Sadece Yıldız Meydanına ve çevresine odaklanarak o bölge için haritalama işlemi yapan bir katılımcı da bulunmaktadır (Tablo 5- No:3).

Gaziantep-Şanlıurfa Yolu en çok iletilen yol ögesi olmuştur ancak katılımcıların hepsi Suruç- Mardin Yolu olarak kendi bireysel deneyimlerine göre isim değişikliğine gitmişlerdir. Bunun nedeni olarak katılımcıların aslen Suruç ilçesinden olması ve Şanlıurfa merkeze ulaşım sağlarken en çok kullandıkları yolun bu yol olması savunulabilir. Zihin Haritalarında yer verilen diğer yol ögeleri ise Harran Yolu ve Viranşehir Yolu olmuştur. Bu da resmîyette Gaziantep – Mardin Yolu ve Diyarbakır – Akçakale Yolu olarak adlandırılan Şanlıurfa'yı komşu illere bağlayan yolların Şanlıurfa'nın sakinlerinin belleklerinde çok farklı yer edindiğini göstermektedir. Komşu iller yerine merkeze uzak ilçeleri bu yollar ile birbirine bağlamışlardır (Şekil 11).

Balıklıgöl'ün güneyinde konumlanan Urfa Kalesi de bulunduğu coğrafik konum ile önemli bir işaret ögesi olmaktadır. Şanlıurfa'nın Gaziantep Yolu girişinde bulunan tarihi 1963 yılına dayanan Balıklıgöl Devlet Hastanesi de zamanla kent için önemli bir işaret ögesi ve referans noktası haline gelmiştir. Balıklıgöl Devlet Hastanesi kadar eski bir tarihe sahip olmasa bile Şanlıurfa Arkeoloji Müzesi de inşaat edildiği 2015 yılından sonra kent belleğinde yer edinmeyi başarabilmiştir. Katılımcılar Piazza AVM, Haleplibahçe (Müzeler), Tarihi Mağaralar, Balıklıgöl ve Urfa Kalesini neredeyse bir bütünlük içinde çizmiştir. Bu nedenle de oluşturulan Lynch Analizinde o bölgenin odak noktası ve işaret ögesi yönüyle zengin olduğu görülmektedir (Şekil 11).

Ayrıca kent merkezinden yaklaşık 20 km uzağa konumlanan Göbeklitepe, Şanlıurfa denince akla gelen ilk imgelerinden olmuştur. Çoğu katılımcı zihin haritalarında Göbeklitepe'ye de yer vermiştir. Kent merkezinden uzak olması nedeni ile Göbeklitepe çalışma alanının dışında kalmıştır ve bu nedenle hazırlanan Lynch analiz haritasında gösterilmemiştir. Zihin haritalarında sınır ögesi olarak tanımlanabilecek çok fazla ögeye rastlanmamıştır. Daha önce yaptığımız analizlerdeki sınır ögeleri kent belleğinde kendine yer bulamamıştır. Sadece topografik bir farklılığa neden olan ve Haleplibahçe ile konut bölgelerini ayıran tarihi mağaralar sınır/kenar ögesi olarak belirlenmiştir. Katılımcılar üst/alt geçit gibi ögeleri bireysel sınır ögeleri olarak tanımlamışlardır. Ayrıca yüksek bir tepeye konumlanan Urfa Kalesi de bölgeleri birbirinden ayıran bir sınır ögesi olmuştur.

Hazırlanan haritaların hiçbirinde su ögelerine yer verilmemesi dikkat çekici bir durumdur. Bu bağlamda, Lynch teorisi kapsamında hazırlanan haritada sınır ögesi olarak tanımlanan Kızılkoyun Deresi ve GAP Sulama Kanalı da göz ardı edilmiştir. Özellikle Kızılkoyun Deresi, kenti eski ve yeni olarak ikiye bölen, mekânsal ve tarihi açıdan önemli bir su ögesidir. Bu derenin çevresine yapılan düzenlemelerin kentsel gelişimle uyumlu şekilde ele alınması ve planlanması gerekmektedir. Ayrıca, Kızılkoyun Deresi'nin fiziksel ve ekolojik bütünlüğünün korunması, gelecek nesillere aktarılabilmesi

adına sürdürülebilir koruma çalışmalarıyla desteklenmelidir. Bu tür çalışmalar, su kaynaklarının kent belleğindeki yerini güçlendirecek ve kentin tarihsel dokusunun devamlılığına katkı sağlayacaktır.

Yapılan fiziki yapı analizi ve zihin haritaları okumaları karşılaştırılarak Şanlıurfa tarihi kent merkezinin şehrin kimliğini oluşturan imgelerin birçoğunu barındırdığı söylenebilmektedir. Selevkoslar tarafından surlar içine alınan ve Osmanlı dönemine kadar surlar içinde kalan kent, surlar yok olmasına rağmen o bölgedeki tarihi dokusunu koruyabilmiş dolayısıyla kent belleğinde sağlam bir yer edinebilmiştir. Ancak tarihi değerlerden yoksun mekânlar haritalarda kendine yer bulmakta zorlanmıştır. Katılımcılar, kente bölgesel olarak yaklaşmışlardır ve kenti bir bütün olarak değerlendirmekte zorlanmıştır. Bu da sadece kendi yaşadıkları veya günlük hayatlarını yürüttükleri bölgelerle ilgilendiklerini kanıtlamaktadır.

Bireysel zihin haritalarında yer alan kentsel imgelerin kullanım sıklığı, toplumsal belleğe ilişkin önemli ipuçları sunmaktadır. Toplumsal bellek, geçmişten günümüze taşınan izlerin bir bütünüdür ve bu izlerin geleceğe aktarılması, belleğin sürekliliği açısından büyük önem taşımaktadır. Küreselleşen dünyada, bireylerin mekânla kurduğu ilişki giderek daha fazla önem kazanmıştır. Yaşadığı kentle anlamlı bir bağ kurabilen bireyler, bu mekâna yönelik aidiyet duygusu geliştirebilmektedir. Bu bağlamda, kolektif belleğin bir parçası olarak değerlendirilen kentsel imgelerin korunması ve sürdürülebilir bir şekilde geleceğe aktarılması, toplumsal bellek açısından kritik bir gerekliliktir.

Bunun yanı sıra, kolektif bellekteki önemini kaybetmiş veya unutulma tehlikesiyle karşı karşıya kalmış mekânların yeniden canlandırılması için özel çalışmalar yürütülmesi gerekmektedir. Bu tür müdahaleler, Şanlıurfa gibi kültürel ve tarihi zenginliklere sahip kentlerin fiziksel ve sosyokültürel yapısını güçlendirecektir. Aynı zamanda, bu çalışmalar Şanlıurfa'yı daha "yürünebilir" bir kent haline getirecek, kent sakinlerinin kentsel mekânı ortak bir anlam sistemiyle algılamasını ve kentte kolayca yön bulabilmesini sağlayacaktır.

Özellikle Göbeklitepe'nin keşfiyle ulusal ve uluslararası düzeyde dikkatleri üzerine çeken Şanlıurfa, diğer tarihi ve kültürel alanlarını tanıtmada daha etkin adımlar atmalıdır. Bu kapsamda, koruma amaçlı imar planlarına ve çevre düzenlemelerine öncelik verilmesi büyük önem taşımaktadır. Şehrin tarihi ve kültürel mirasının korunması ve tanıtımı, yalnızca kentsel belleği canlı tutmakla kalmayacak, aynı zamanda Şanlıurfa'nın küresel düzeydeki kimliğini de güçlendirecektir.

## KAYNAKÇA

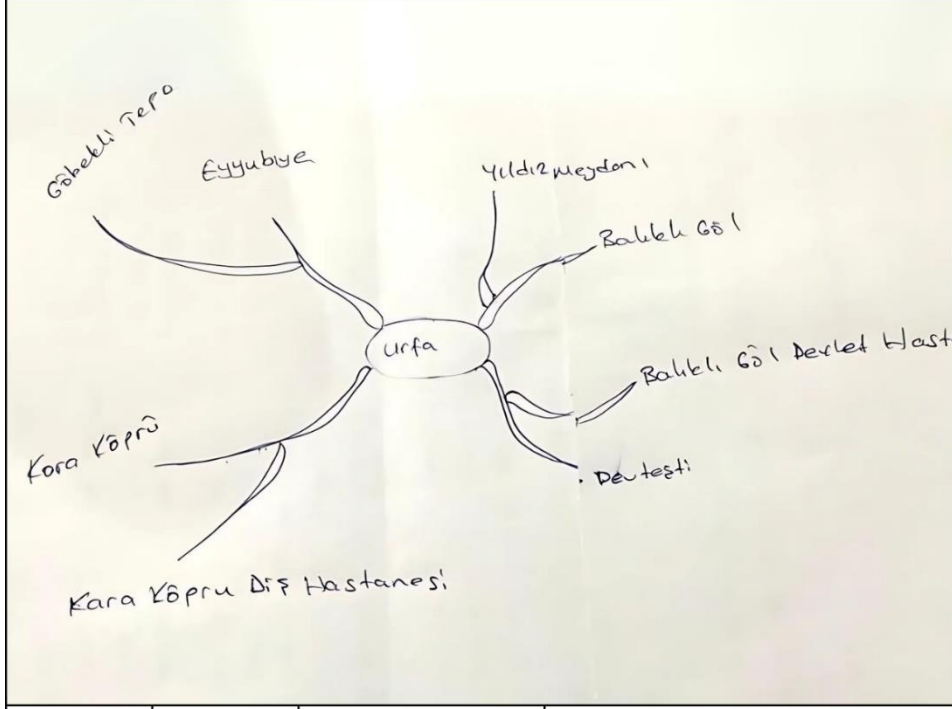
- Albayrak, A. (2023). *Mapping Minds, Charting Memories: Spatial Dimensions Of Collective Memory In The METU Ankara Campus And Faculty Of Architecture* (Yüksek lisans tezi). Orta Doğu Teknik Üniversitesi, Ankara.
- Aliağaoğlu, A. ve Mirioğlu, G. (2020). *Balıkesir Kent Kimliği*. International Journal of Geography and Geography Education (IGGE), 42, 374-399.
- Assmann, J. (2001). *Kültürel Bellek: Eski Yüksek Kültürlerde Yazı, Hatırlama Ve Politik Kimlik* (A. Tekin, Çev.). İstanbul: Ayrıntı Yayınları.
- Ateş, M. (2022). *Üsküdar'ın Kent İmgeleri Bağlamında Okunabilirliği*. Kent Akademisi Dergisi, 15(1):223-244. <https://doi.org/10.35674/kent.1020409>
- Ayvalıoğlu, N. (1993). *İstanbuluların Zihnindeki İstanbul, İstanbul'un Kognitif İmajının İncelenmesi*. İstanbul Üniversitesi Psikoloji Çalışmaları Dergisi, 19 (1), 5 - 50.
- Bergson, H. (1896). *Matter And Memory*. New York: Dover Publications.
- Büyüктаş, Ö. ve Öztürk, A. (2024). *Kurtuluş Caddesi'nin Kentsel Bellek Bağlamında Zihin Haritaları Üzerinden Analizi*. Mimarlık ve Yaşam Dergisi, 9(1), 1-20. <https://doi.org/10.26835/my.1264563>
- Cihangiroğlu, M. S. (2019). *Bellek Mekanlarının Değer Algısı Ve Değişimi Üzerine Bir İnceleme: Ankara Tren Garı* (Sanatta yeterlik tezi). Hacettepe Üniversitesi, Güzel Sanatlar Enstitüsü, Ankara. <https://tez.yok.gov.tr/UlusalTezMerkezi/>
- Cravatte, H. (1977). *Introduction. In Historic Town Centres In The Development Of Present-Day Towns* (pp. 1-12). Strasbourg: Council of Europe.
- Çakır, H., & Gönül, B. (2015). *Tarihi Yapılarda Mekansal Belleğin Korunması: İzmit Seka Selüloz Ve Kağıt Fabrikasının Dönüşümü*. Beykent Üniversitesi Fen ve Mühendislik Dergisi Yayınları, 8(2), 85-110.
- Çetin, M. (2014). *Mitoz Çoğalan 'Metastatik' Yerler Ve Hibrid Kimlikler*. Bülten, 33, 32-44. Ankara: TMMOB Yayını.
- Eraydın, Z. (2016). *Kentsel Markalaşma Stratejilerinin Kent Belleği Ve Kent İmgesi Üzerine Etkileri: Ankara Örneği*. İdealkent, 7(20), 830-855.
- Freud, S. (1909). *Notes Upon A Case Of Obsessional Neurosis*. J. Strachey (Ed. & Trans.). The Standard Edition Of The Complete Psychological Works Of Sigmund Freud, Vol. 10, pp. 151- 318. London: Hogarth Press.
- Göncü, N. (2007). *Kent Öğelerinin Kent Kimliği Üzerindeki Etkileri* (Yüksek Lisans Tezi). Marmara Üniversitesi, Güzel Sanatlar Enstitüsü, İstanbul.
- Gül Kapaklı, Z. (2019). *Kent Planlamasında Kent Kimliği; Şanlıurfa Örneği* (Yüksek Lisans Tezi). Harran Üniversitesi, Sosyal Bilimler Enstitüsü, Şanlıurfa.
- Gündoğdu, H. M., Kuru, A., & Özkök, M. K. (2016). *Kırklareli Kent Algısı Üzerine Deneysel Bir Çalışma*. İdealkent, 7(18), 48-79.
- Halbwachs, M. (2018). *Kolektif bellek*. İstanbul: Pinhan Yayıncılık.
- Honigmann, E. (1970). *Bizans Devleti'nin Doğu Sınırı* (F. Işıltan, Çev.). İstanbul: İstanbul Üniversitesi Edebiyat Fakültesi Yayınları.
- Karacagil, Z. (2021). *Ankara'nın Zihinsel Haritası* (Doktora Tezi). Ankara Üniversitesi, Ankara.
- Kitchin, R. (2015). *Cognitive Maps*. In J. D. Wright (Ed.), International Encyclopedia Of The Social & Behavioral Sciences (2nd ed., Vol. 2, pp. 79-83). Elsevier. <https://doi.org/10.1016/B978-0-08-097086-8.72008-3>
- Küçükarslan Emiroğlu, M. (2015). *Çok İşlevli Ve Karmaşık İç Mekanlarda 'Kent İmgesi' Ve 'Okunaklılık'*. İç Mimarlık Eğitimi 3. Ulusal Kongresi/Atölye: Kuram ve Uygulama Birlikteliği Bildiriler Kitabı (pp. 123-143).

- Lynch, K. (1960). *The Image Of The City*. Cambridge, MA: MIT Press.
- Memiş, E. (2001). *Eskiçağ Türkiye tarihi* (3rd ed.). Konya: Çizgi Kitabevi.
- Morley, D., & Robins, K. (1997). *Kimlik Mekânları* (E. Zeybekoğlu, Çev.). İstanbul: Ayrıntı Yayınları.
- Nasar, J.L. (2007). *The Evaluative Image of the City*. Journal of the American Association, 56 (1), 41 - 53. doi:10.1080/01944369008975742
- Nora, P. (1989). *Between Memory And History: Les Lieux De Mémoire*. Representations, 26, 7-24.
- Öymen, N., & Palut, G. (2009). *Bellek Ve Mekan İlişkisi Üzerine Bir Model Önerisi*. İTÜ Dergisi, 2(8), 145-155.
- Öztürk, A. (2016). *Eskişehir'in Geçmişteki ve Bugünkü Kent Belleğinin Zihin Haritaları Üzerinden Okuma Denemeleri*. İdealkent Dergisi, 20 (7), 80-115.
- Rapoport, A. (1977). *Human Aspects Of Urban Form-Towards A Man-Environment Approach To Urban Form And Design*. Pergamon Press.
- Ross, S. K. (2001). *Roman Edessa*. London and New York: Routledge.
- Rossi, A. (1982). *The Architecture Of The City* (D. Ghirardo & J. Ockman, Trans.). Cambridge, MA: MIT Press.
- Schulz, N.(1984). *Genius Logi, Towards A Phenomenology Of Architecture*. Rizolli, New York.
- Simmel, G. (2009). *Bireysellik Ve Kültür* (T. Birkan, Çev.). İstanbul: Metis Yayınları.
- Şahinalp, M. (2005). *Şanlıurfa Şehri'nin Kuruluş Ve Gelişmesi* (Doktora tezi). Ankara Üniversitesi, Ankara.
- Tanrıverdi Kaya, A. (2019). *Üniversite Öğrencilerinin Zihinsel Haritalarında Kentin İmajı: Düzce Örneği*. Tasarım + Kuram Dergisi, 15 (28), 167 – 178.
- TDK (2024). *Türkçe sözlük*. Ankara: Türk Dil Kurumu. <https://sozluk.gov.tr/>
- Tokmak, P.T. (2015). *Çevresel İmgelerin Kent Kimliğine Etkisi: Müftü Deresi – Kurtuluş Meydanı Aksı Örneği (Mersin)*(Yüksek Lisans Tezi). Toros Üniversitesi, Mersin.
- Topçu, K. (2011). *Kent Kimliği Üzerine Bir Araştırma: Konya Örneği*. Uluslararası İnsan Bilimleri Dergisi, 8 (2), 1048 – 1072.
- Tuan, Y.-F. (1977). *Space And Place: The Perspective Of Experience*. Minneapolis: University of Minnesota Press.
- Türkoğlu, H. (2002). *Kentsel İmge: İstanbul'dan Bulgular*. İTÜ Dergisi A: Mimarlık, Planlama, Tasarım, 1 (1), 57 - 64.
- URL-1: UNESCO Dünya Mirası Listesi. <https://www.unesco.org.tr/Pages/125/122/UNESCO-D%C3%BCnya-Miras%C4%B1-Listesi>
- URL-2: *Şanlıurfa'nın Coğrafi Konumu*. [https://2.bp.blogspot.com/-DYrJhjZi-dw/VxVZYzuoajI/AAAAAAAAf14/SmCL2nJNkwLtZAR6wGOWiKbzVRJYbvKwCLCB/s1600/sanliurfa\\_ili\\_ilc eleri.jpg](https://2.bp.blogspot.com/-DYrJhjZi-dw/VxVZYzuoajI/AAAAAAAAf14/SmCL2nJNkwLtZAR6wGOWiKbzVRJYbvKwCLCB/s1600/sanliurfa_ili_ilc eleri.jpg) (Erişim Tarihi: 17.06.2024).
- Uzun, İ., Altun, T. D., & Bal, E., (2011). İzmirli'nin İzmir'i: Kentlinin Belleğindeki Mekansal Temsiller. Ege Mimarlık, no.76, 34-39.
- Ülkeryıldız, E., Durmuş Aslan, Z., Akış, T. (2009). *Öğrenci Zihin Haritalarında Kente İlişkin Deneyimle Değişen Çevre Algısı*. Balıkesir Üniversitesi Fen Bilimleri Enstitüsü Dergisi, 11 (1), 72 – 82.
- Ünlü, T. S. (2017). *Kent Kimliğinin Oluşumunda Kentsel Bellek ve Kentsel Mekan İlişkisi: Mersin örneği*. TMMOB Şehir Plancıları Odası Yayını, 33(3), 75-93.
- Wai-chung Yeung, H., Savage, R.V. (1996). *Urban Imagery and the Main Street of the Notion: The Legibility of Orchard Road in the Eyes of Singaporeans*. Urban Studies, 33 (3), 473- 494.

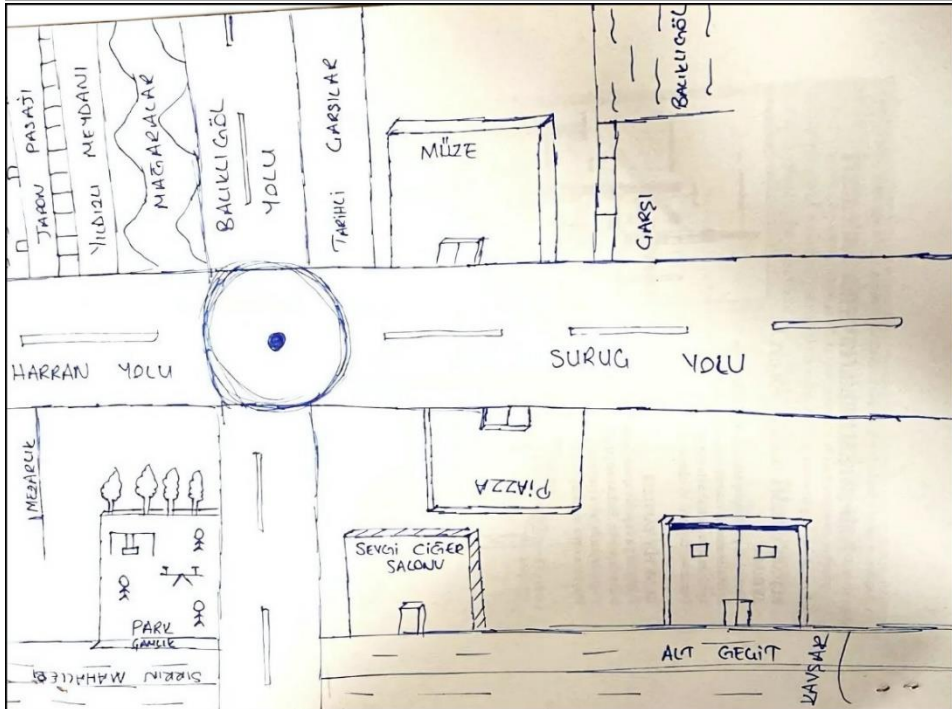


- Yasak, Ü., İsak, N., & Mertol, H. (2021). *Kent belleğine ilişkin bir çalışma: Turhal örneği*. Anadolu Kültürel Araştırmalar Dergisi, 5 (2), 195- 211.
- Yolalan, N. S., & Çelen Öztürk, A. (2021). Kolektif Bellek Mekanı Olarak Meydanların Zihin Haritalar Üzerinden Analizi: Ankara Kızılay Meydanı. EKSEN Dokuz Eylül Üniversitesi Mimarlık Fakültesi Dergisi, 2(2), 1-15.

EKLER

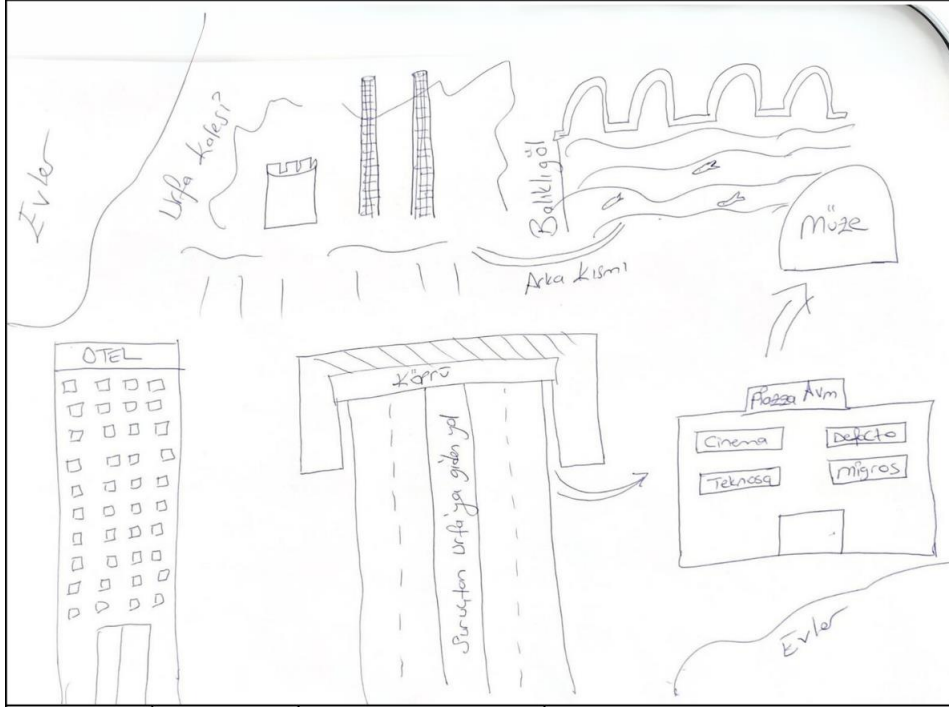


NO	YAŞ	CİNSİYET	MESLEK
1	50	KADIN	USTA ÖĞRETİCİ

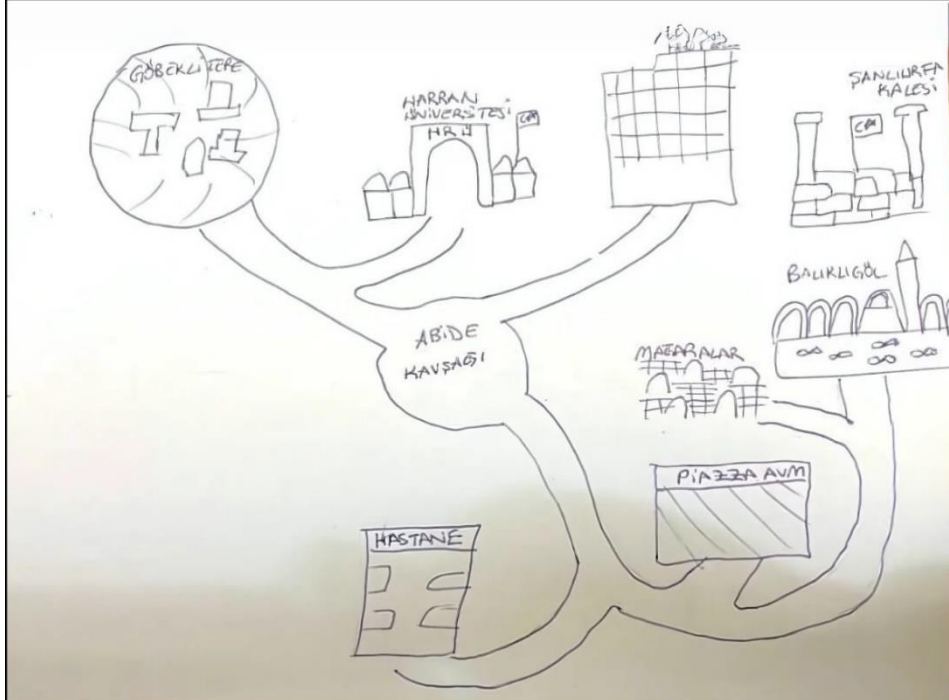


NO	YAŞ	CİNSİYET	MESLEK
2	20	ERKEK	ÖĞRENCİ





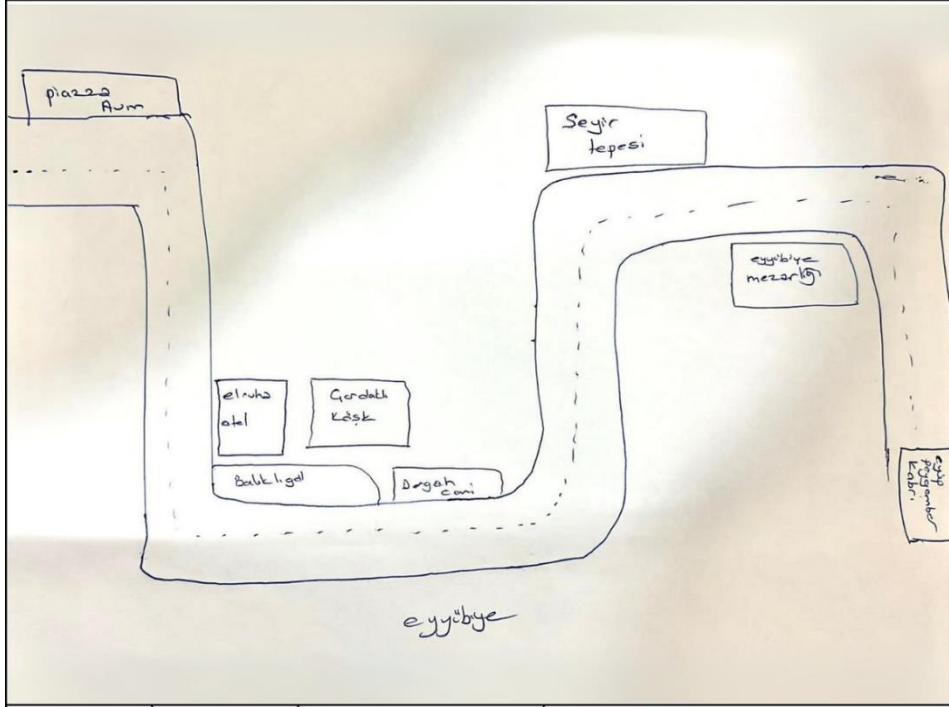
NO	YAŞ	CİNSİYET	MESLEK
5	24	KADIN	ÖĞRENCİ



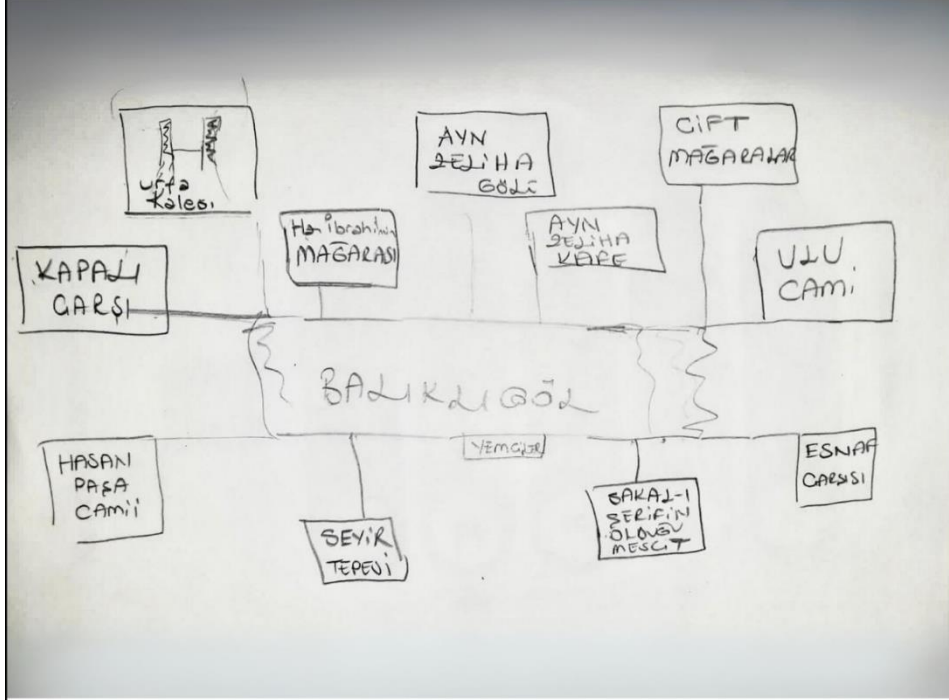
NO	YAŞ	CİNSİYET	MESLEK
6	26	KADIN	YL ÖĞRENCİSİ



NO	YAŞ	CİNSİYET	MESLEK
7	24	ERKEK	ECZANE TEKNİKERİ
<p>Hilton Garden Inn Oteli</p> <p>Pizza AVM</p> <p>Bediüzzaman Mezarlığı</p> <p>İpekçiyolu Caddesi</p> <p>Arkeoloji Müze Bahçesi ve Park Alanı Toplanma Alanı</p> <p>Halkevi Bahçe Müzesi</p> <p>Tarihi Mezarlıklar</p> <p>Yıldıız Meydanı</p>			
NO	YAŞ	CİNSİYET	MESLEK
8	22	ERKEK	SATIŞ TEMSİLCİSİ



NO	YAŞ	CİNSİYET	MESLEK
9	38	KADIN	EV HANIMI



NO	YAŞ	CİNSİYET	MESLEK
10	26	KADIN	YL ÖĞRENCİSİ