

## Geç Antik Dönem'de Arykanda Büyük Hamam'ın Dönüşümü<sup>1</sup>

### Transformation of the Great Bath of Arykanda in Late Antiquity

Fulya SEViÇ<sup>2</sup> 

#### Özet

Arykanda Antik Kenti, Likya Bölgesi'nin en dikkat çekici yerleşimlerinden biri olarak, farklı dönemlerde inşa edilen yedi hamam yapısıyla Roma ve Geç Antik Dönem boyunca kentsel mimaride önemli bir yere sahiptir. Bu çalışmanın odak noktası, kentin en anıtsal yapılarından biri olan Büyük Hamam ve bu yapının Geç Antik Dönem'de geçirdiği dönüşüm süreci bağlamında inşa edilen VII. Hamam'dır. Büyük Hamam'da, en az üç yapı evresi tespit edilmiştir. İlk evresinde MS 1. yüzyılda gymnasium ve hamamın bir arada planlandığı bir yapı olarak inşa edilmiş, ikinci evrede çifte hamama dönüştürülmüş, MS 240 depremi sonrası ise uzun bir süre atıl kalmıştır. Geç Antik Dönem'de yapının güney bölümüne eklenen VII. Hamam, yapının yeniden işlev kazanmasını sağlamış, ancak bu durum bir tadilat ya da mekânsal küçülmeden ziyade, tamamen yeni bir yapı inşasıyla gerçekleştirilmiştir. Bu bağlamda, VII. Hamam, Büyük Hamam'ın mevcut duvarlarının kullanılarak üzerine yapılan eklemelerle şekillenmiş ve bu yapısal değişim, hamamın işlevsel sürekliliğini sağlamıştır. Bu durum, Geç Antik Dönem'deki yapısal yeniliklerin ve adaptasyon süreçlerinin önemli örneklerinden biri olarak değerlendirilmektedir. Makalede, Arykanda'daki bu ünik yapının inşa ve dönüşüm süreçleri, dönemin mimari anlayışı, sosyo-kültürel koşulları ve ekonomik gereksinimlere dayalı olarak ele alınmış, bu tür yapısal değişimlerin antik kentlerin yaşamındaki rolü tartışılmıştır.

**Anahtar sözcükler:** Geç Antik Dönem, Arykanda, Hamam.

#### Abstract

The ancient city of Arykanda, as one of the most remarkable settlements of the Lycian Region, has an important place in urban architecture during the Roman and Late Antiquity periods with its seven bath structures built in different periods. The focus of this study is the Great Bath, one of the most monumental structures of the city, and the VII. Bath, which was built in the context of the transformation process that this structure went through in the Late Antiquity. At least three structural phases have been identified in the Great Bath. In its first phase, it was built in the 1st century AD as a structure that planned to include a gymnasium and a bath together, and in its second phase, it was converted into a double bath, and remained idle for a long time after the earthquake in 240 AD. The VII. Bath, added to the southern part of the structure in the Late Antiquity Period, allowed the structure to regain its function, but this was achieved through the construction of a completely new structure rather than a renovation or spatial reduction. In this context, the VII. Bath was shaped by using the existing walls of the Great Bath and adding to them, and this structural change ensured the functional continuity of the bath. This situation is considered as one of the important examples of structural innovations and adaptation processes in the ancient period. In the article, the construction and transformation processes of these unique exemplary structures in Arykanda are discussed based on the architectural understanding, socio-cultural conditions and economic requirements of the period, and the role of such structural changes in the life of ancient cities is discussed.

**Keywords:** Late Antiquity, Arykanda, Bath.

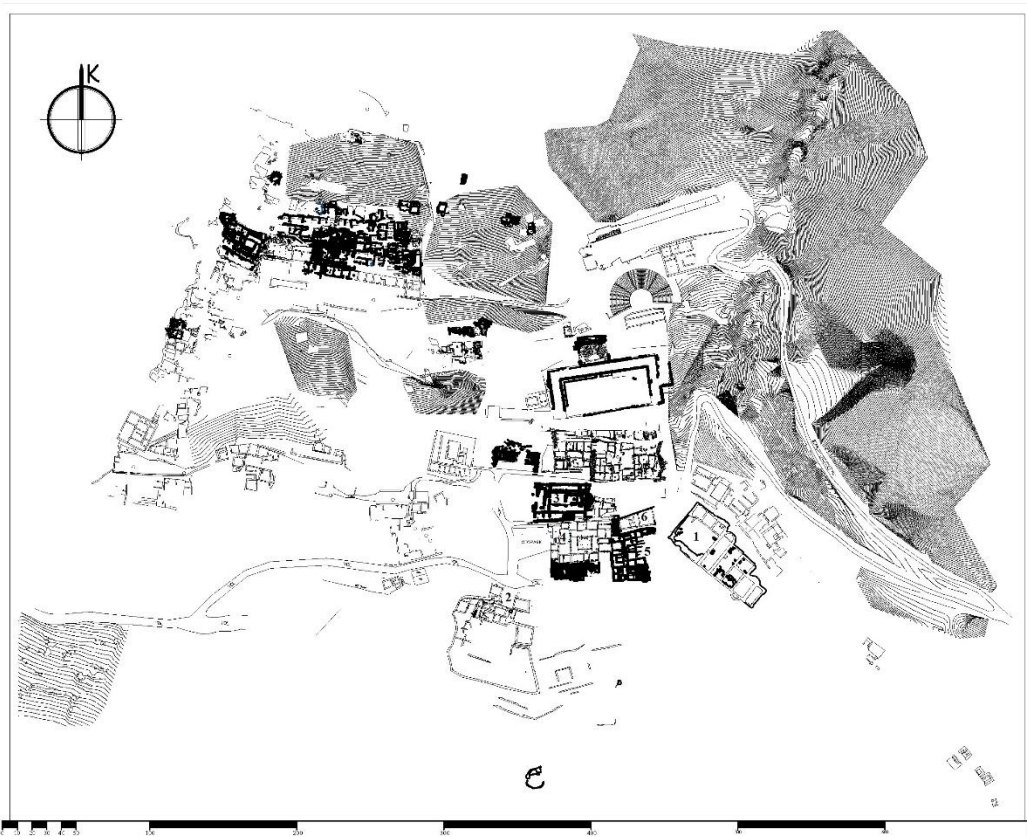
<sup>1</sup> Bu makale Hacettepe Üniversitesi Sosyal Bilimler Enstitüsü Sanat Tarihi Anabilim Dalı'nda, Fulya SEViÇ tarafından yazılan "Arykanda Antik Kenti'ndeki Geç Antik Dönem Hamamları" başlıklı doktora tezinden üretilmiştir.

<sup>2</sup> Dr., Trakya Üniversitesi Edebiyat Fakültesi, Sanat Tarihi Bölümü, Edirne, Türkiye, [fulyasevic@gmail.com](mailto:fulyasevic@gmail.com)

## Giriş

Toros Dağları'nın güney yamacında, Antalya ili Finike ilçesine bağlı Arif Mahallesi'nde yer alan Arykanda Antik Kenti doğal bir teras üzerine kuruludur. Lykia Bölgesi'nin dikkat çekici antik kentlerinden biri olan Arykanda, coğrafi konumu, su kaynaklarına erişimi ve stratejik ticaret yollarına yakınlığı ile avantaja sahip olmuş ve önemini uzun bir süre korumayı başarmıştır.

Arykanda'nın bir polise dönüşmesi MÖ 2. yüzyılda ticaret agorası ve bouleterionun inşası ve kent merkezinin şekillenmesiyle başlamıştır (Şekil 1). Bouleterion'un hemen güneyinde yer alan Batı Villası ile güneybatısındaki Doğu Villası gibi büyük ölçekli konutlar, kentin bu dönemdeki refah düzeyine işaret etmektedir (Bayburtluoğlu, 2003, s.149; Gürgezoğlu, 2006, s. 41, 121). MÖ 1. yüzyıl ile MS 1. yüzyıllar arasında, Akropolis ve çevresinde kentsel alan genişlemiş, yeni yapıların inşasıyla birlikte kentleşme süreci hız kazanmıştır. Bu dönemde kent ticaret agorasının doğu ve alt teraslarında da genişlemeye devam etmiş, tiyatro, stadion, odeon, devlet agorası ve gymnasium-hamam gibi yeni kamu yapıları ile zenginleşmiştir.



Şekil 1 Arykanda Antik Kenti, Plan (Kazı Arşivi)

MS 141 yılında Lykia Bölgesi'nde meydana gelen ve birçok kenti etkileyen büyük bir deprem, Arykanda'da da ciddi yıkıma neden olmuştur. Bu felaketin ardından, Rhodiapolis'li Opramoas Arykanda'ya da 10 bin denarius bağışta bulunmuş, sayesinde kentte yıkılan yapılar onarılmış ve yeni inşa faaliyetleri gerçekleştirilmiştir (Şahin, 1994, s. 47; Hellenkemper vd., 2004, s. 457-458). Ancak, MS 240 yılında meydana gelen ikinci büyük deprem, Arykanda'da çok daha büyük bir yıkıma yol açmıştır. MS 278 yılı civarında Isaurialıların bölgeye saldırması sonucunda Arykanda da etkilenmiş ve bu tarihlerde üst teraslarda çıkan bir yangın neticesinde, MS 3 yüzyıl sonlarında kentin alt teraslarında yeni bir yerleşim alanını oluşmaya başlamıştır (Tekinalp, 2006, s. 790; Tekinalp & Sancaktar, 2024, s. 115). Geç Antik Dönem Mahallesi olarak adlandırılan bu yerleşimde yöneticilere ait iki büyük konut, kiliseler, işlikler, basit konutlar ve altı hamam bulunmaktadır (Şekil 2).



Şekil 2 Arykanda Geç Antik Dönem Mahallesi ve Hamamlar (Kazı Arşivi)

Arykanda Antik Kenti'nde farklı dönemlerde inşa edilmiş yedi hamam yapısı bulunmaktadır. Kentte inşa edilen ilk hamamlardan biri bouleuterion ile aynı terasta yer alan Yamaç Hamamı'dır. Geç Antik Dönem Mahallesi'nde yer alan diğer altı hamam arasında ise kronolojik olarak en erkene tarihlendirilen yapı, kentin en ihtişamlı kamusal yapısı olan Büyük Hamam'dır. Kalan dört hamam (Naltesesi Hamamı, Pierios Evi Hamamı, Yazıtlı Ev Hamamı ve Küçük Hamam) konutlarla doğrudan bağlantılıyken, Büyük Hamam'ın içinde yer alan VII. Hamam ise, konutlardan bağımsız olarak inşa edilen tek hamam yapısı olarak dikkat çekmektedir. Kentin en anıtsal yapısı olan Büyük Hamam, Roma Dönemi'nde görkemliyle öne çıkmış, Geç Antik Dönem'de geçirdiği dönüşümlerle ise ünik bir kimlik kazanmıştır. Büyük Hamam'ın içine inşa edilen VII. Hamam, bu dönüşümlerin somut bir örneği olarak bu makalenin ana inceleme konusu olmuştur.

Arykanda'daki Büyük Hamam, MS 1. yüzyılda inşa edilmiş ve üç farklı yapı evresi geçirmiştir (Şekil 3). İlk evrede gymnasium ve hamam birlikte planlanmış; ikinci evrede çifte hamama dönüştürülmüştür. MS 240 depreminde büyük hasar alan yapı, uzun süre kullanım dışı kalmış ve Geç Antik Dönem'de güney bölümünde VII. Hamam inşa edilmiştir.



Şekil 3 Arykanda Büyük Hamam, Evreleri Gösterir Plan (Kazı Arşivi)

Geç Antik Dönem’de, işlevini koruyan erken dönem hamam yapılarının genellikle tadilatlarla aynı plan şemasıyla kullanılmaya devam ettiği veya bazı mekânlarının iptal edilerek daha küçük bir şekilde aynı işlevle ya da farklı bir işlevde kullanıldığı örnekler bilinmektedir. Geç Antik Dönem’de Arykanda Büyük Hamamı’nın içerisine inşa edilen VII. Hamam ise, bir mekân değişikliği veya plan küçültmesiyle kullanılmaya devam etmek yerine, tamamen yeni bir yapı olarak temelden inşa edilmesiyle dikkat çekmektedir.

Geç Antik Dönem, Anadolu’nun mimari mirasının sosyal, ekonomik ve dini değişimlere yanıt olarak yeniden şekillendiği bir dönemdir. Özellikle hamam yapıları, çoğunlukla bu değişimlerin somut örneklerini oluştururlar. Arykanda Antik Kenti’nde yer alan Büyük Hamam ve onun içerisine inşa edilen VII. Hamam da, Geç Antik Dönem’de mekânsal küçülme, adaptasyon ve işlev değişikliği gibi süreçlerin arkeolojik yansımalarını anlamak için ünik bir örnek oluşturmaktadır. Bu çalışmada, VII. Hamam’ın mimari özellikleri, yapısal yenilikleri ve dönemin sosyo-ekonomik bağlamı ele alınacaktır.

### Büyük Hamam

Arykanda’da inşa edilen ilk hamamlardan biri kentin en anıtsal kamusal yapısı olan Gymnasion-Büyük Hamam Kompleksi’dir. Büyük Hamam Arykanda Antik Kenti’nin doğu sınırında, Doğu Nekropolü’nün güneyinde bir alt terasta yer almaktadır. Cephesi güneye bakan Büyük Hamam’ın kuzey duvarı ise Doğu Nekropolü’ndeki mezar binalarının bulunduğu üst terasa yaslanmaktadır (Şekil 4).



Şekil 4 Arykanda Büyük Hamam, Güneyden Bakış (Kazı Arşivi, 2021)

Kente günümüze ulaşan yapılar genelde üst kotlardan başlayarak güneye- daha alt kotlara doğru inşa edilirken, Büyük Hamam Roma Dönemi’nde yerleşimin en alt terasında inşa edilmiştir. Hamamın bu alanda inşa edilmesinin nedenleri, kentin fiziksel ve çevresel koşullarıyla uyumlu belirli avantajlara dayandırılabilir. İlk olarak, yapının inşası için geniş ve uygun bir arazinin mevcut olması, bu alanın seçilmesinde başlıca etkenlerden biridir. Geniş bir alanın varlığı, hamam gibi büyük ölçekli ve çok işlevli bir yapının gereksinimlerini karşılayabilecek bir temel oluşturmuştur. İkinci olarak, alanın döneminin su taşımacılığı sistemlerine uygun bir seviyede yer alması, su temini ve dağıtımını açısından konum seçiminde belirleyici bir rol oynamıştır. Bununla birlikte, bölgedeki yakacak malzemeye kolay erişim imkânı, hamamın ısıtma sistemleri ve suyun ısıtılması gibi ihtiyaçlarının karşılanmasını kolaylaştırmış olmalıdır. Arazinin ve su kaynaklarının elverişliliğiyle birlikte, yakacak malzemenin bolluğu, bu alanın ekonomik ve pratik bir tercih

olarak görülmesinde etkili olmuştur. Dolayısıyla sağladığı avantajlar bağlamında, Büyük Hamamın inşa edildiği arazinin oldukça değerli olması kaçınılmazdır.

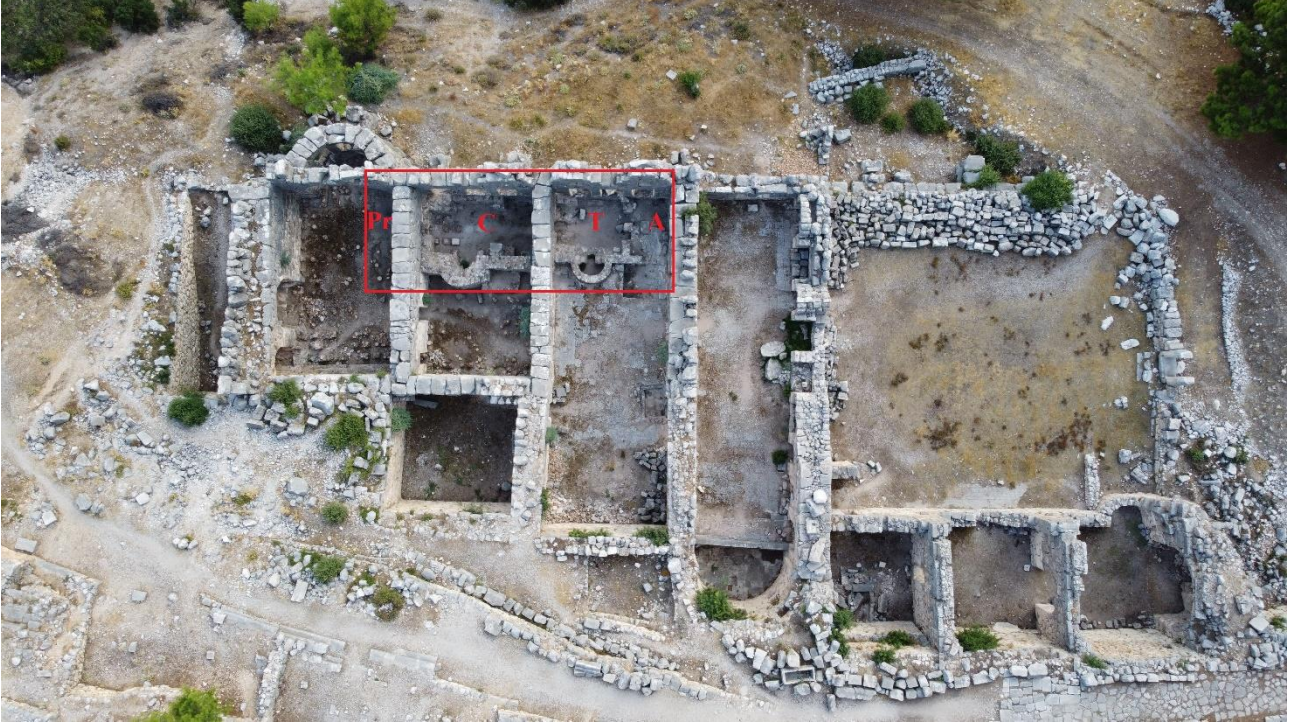
Araziyi en verimli şekilde kullanmak üzere konumlandırılmış olan Büyük Hamam 37 x 77 metrelik bir alanı kaplamaktadır. Cephesi gün boyu ışık alacak biçimde güneye bakan yapı basit sıra tipi planda inşa edilmiştir. Kentteki diğer hamamlar için de prototip olan Büyük Hamam, Lykia bölgesinde yaygın olan “sıra tipi” hamamların en erken örneklerinden biri olarak karşımıza çıkmaktadır. Yapının ilk inşa evresinde batıdan doğuya doğru ardışık şekilde sıralanan apodyterium, frigidarium, iki bölümlü tepidarium, caldarium ve praefurnium olmak üzere kuzey güney doğrultulu altı mekândan oluşmaktadır. Yapının batı kenarında palaestra ve gymnasium yer almaktadır. Yapı malzemesi olarak duvarlar için yerli kireçtaşı, tonoz ve kubbe için konglomera kullanılmıştır. Duvar örgüsü dış yüzeylerde iri blokların kabaca yontulması ve poligonal tekniğe yakın bit teknikle örülmesi şeklinde oluşturulmuştur. Çok kalın olan bu duvarların iri blokları arasındaki boşluk ise moloz ve kireç harcı ile doldurulmuştur. Yapının malzeme tekniği ve duvarlarda korunmuş izler, palaestra, gymnasium ve hamamın inşasının birlikte planlandığı, alanın buna uygun şekilde düzenlendiği ve birlikte bir bütün olarak inşa edildiğini göstermektedir.

Kentte ele geçen iki ayrı yazıt bu yapıyla ilişkilendirilmektedir ve yapının birinci evresi bu yazıtlara göre MS 1. yüzyıl sonuna tarihlendirilmektedir. Kentte bulunan hamamla ilişkili yazıtlardan birincisinde “*Imperator Caesar Nerva Traianus Augustus Germanicus valisi (legatus Augusti) Lucius Iulius Marinus Caecilius Simplex aracılığıyla temelinden itibaren hamamı inşa ettirdi*” yazmakta ve bu yazıt MS 97-99 yıllarına tarihlendirilmektedir (Şahin, 1994, s. 25, Kat. No. 24; Uzunoglu, 2018, s. 323). Diğer yazıt ise MS 1. yüzyılda yaşamış olduğu bilinen Hermaios’un heroonuna ait yazıttır. Bu yazıtta “*Prytanis’liği ve diğer memuriyetleri göze çarpar bir şekilde yerine getirmiş, rahiplik ve üç kez khrysophoros’luk yapmış, halk ve yaşlılar meclisine para sözü vermiş ve para bağışı yapmış ve (bu bağışı) tekrardan gymnasiarkhos ve hypogymnasiarkhos’lara da (yapmış), sık sık gerousia’yı beslemiş, kendi malvarlığından gymnasiarkhos’luk yapmış, ilk olarak gymnasium’a ve hamama yağ tedarik etmiş olan Toallis oğlu Hermaios’un heroon’u.*” yazmaktadır (Şahin, 1994, s.131-134, Kat. No. 162; Uzunoglu, 2018, s. 324). Bu yazıt Hermaios hayatayken gymnasium ve büyük hamamın var olduğunu doğrudan göstermektedir. Dolayısıyla bu iki yazıt birbirini desteklemektedir (Wörrle, 2016, s. 418, dn. 71).

Büyük Hamam’ın ikinci evresinde palaestranın kuzeyinde yer alan gymnasiona ait mekânların dönüştürüldüğü anlaşılmaktadır. Gymnasiumun doğusunda apodyteriumla bağlantıyı sağlayan kapı örülerek kapatılmış, en batıdaki mekânın batısına bir praefurnium inşa edilmiştir. Yeni praefurnium düzenlemesiyle buradaki mekânların da hamam işlevi kazandığı anlaşılmıştır. Bu ısıtılan mekânların apodyteriuma açılan kapının iptal edilmesiyle özel bir alana dönüştürülmesi ve hamamın geri kalanından ayrılması, Büyük Hamam’ın bir çifte hamama dönüştürüldüğünü göstermektedir.

İkinci evreye ait dönüşümde inşa edilen duvarlarda görülen devşirme malzeme kullanımının yoğunluğu dikkat çekmektedir. Bu malzemeler içerisinde MS 1. yüzyıla tarihlendirilen lahit parçaları, kline ve yazıtlı bloklar bulunmaktadır (Bayburtluoğlu, 1982, s. 281). Büyük Hamam’da MS 141 depreminden sonraki sürece ait en erken sikke verisi MS 161-180 ve MS 222-235 yılları aralığını işaret etmektedir (Seviç, 2022, s.118). Bu veriler, MS 141 depremi sırasında zarar gören yapının MS 2. yüzyılın ikinci yarısında tadilat geçirerek çifte hamama dönüştürülmüş ve MS 240 depremine kadar aktif olarak kullanılmış olabileceğini göstermektedir.

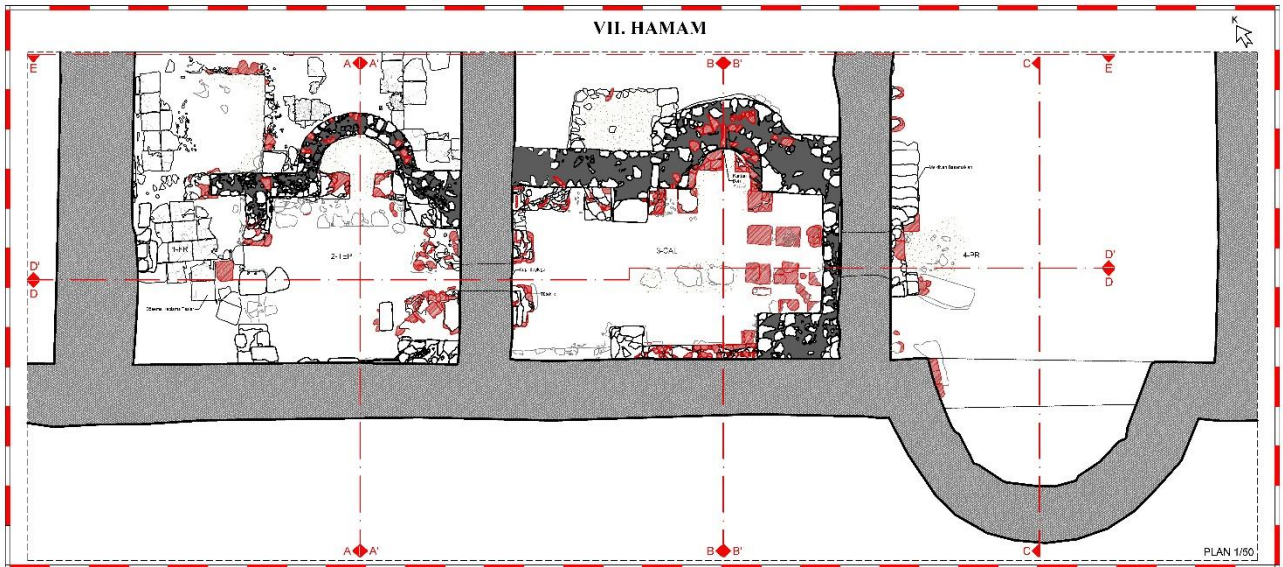
Yapının üçüncü evresi ise, MS 240 depremi ile uzun süre tamamen kullanım dışı kalan yapının içerisine Geç Antik Dönem’de yeni bir hamam inşasını içermektedir (Şekil 5). VII. Hamam olarak adlandırılan bu yapı, Roma Dönemi hamamlarının Geç Antik Dönem’deki dönüşümlerine sıra dışı bir örnek teşkil etmekle birlikte Geç Antik Dönem’de Anadolu’da meydana gelen sosyo-kültürel ve ekonomik değişimlerin mimari yansımalarını anlamak açısından önemli bilgiler sunmaktadır.



Şekil 5 Büyük Hamam ve içerisindeki VII. Hamam, Drone Fotoğrafi (Kazı Arşivi, 2021)

## VII. Hamam

Büyük Hamam kullanım dışı kaldıktan sonra frigidarium, tepidarium ve caldarium mekânlarının güney kısmında 176 m<sup>2</sup>'lik bir alana 8 x 22 metre ölçülerinde yeni bir hamam inşa edilmiştir (Şekil 6). Yapı, doğu-batı doğrultusunda ardışık düzende sıralanmış vestibulum/apodyterium, tepidarium, caldarium ve praefurnium olmak üzere dört mekândan oluşmaktadır. Vestibulum/apodyterium 12 m<sup>2</sup>, tepidarium 20 m<sup>2</sup>, caldarium 35 m<sup>2</sup>, praefurnium 10 m<sup>2</sup>, su deposu 4 m<sup>2</sup> olup, en büyük mekânı caldariumdur.



Şekil 6 VII Hamam Planı (Çizen: Mimar Yasemin Türkmen Bekâr)

### Vestibulum/Apodyterium<sup>3</sup>

Vestibulum/apodyterium, erken Büyük Hamam'ın frigidariumunun güneybatı köşesinde, geç hamam yapısının batı ucunda 2,95 x 4,35 metre ölçülerinde bir mekândır (Şekil 7). Vestibulum/apodyteriuma giriş 1,95 metre genişliğindeki bir açıklık ile sağlanmaktadır. Mekânın zemini kireç taşı plakalarla kaplıdır. Doğu duvarda yer alan 0,70 metre genişliğinde bir kapı ile tepidariuma girilmektedir.



Şekil 7 VII. Hamam, Vestibulum/Apodyterium, Kuzeyden Bakış (Seviç, 2021)

### Tepidarium

Tepidarium, erken Büyük Hamam'ın frigidariumunun güneydoğu köşesinde yer almaktadır. Mekân 4,15 x 4,95 metre ölçülerindedir. Tepidariumun kullanım zemini korunmamıştır, hypocaust seviyesinde günümüze ulaşmıştır. Mekânın kuzey kenarında eksende, 1,10 x 2,10 metre ölçülerinde, dışa taşkın apsidal bir havuz yer almaktadır (Şekil 8). Havuzun iç kısmında korunan izler, kireç taşı kaplama kullanıldığını göstermektedir. Havuzun hemen güneyinde 1,80 metre uzunluğunda, 0,70 metre genişliğinde bir seki bulunmaktadır. Tepidariumun doğu duvarında eksende yer alan 0,80 metre genişliğinde, 2 metre yüksekliğinde bir kapı ile caldariuma geçilmektedir.

Mekânın güneydoğu köşesinde zeminin çok küçük bir kısmı korunmuştur. Pilaelerin üzerine bipedales yerleştirilmiş ve üzerine harç uygulanmıştır (Şekil 9). Korunmuş pilae yüksekliği, suspensura kalınlığı ve zemin kaplaması da hesaba katılırsa tepidariumun zemini vestibulum/apodyteriumun zemininden yaklaşık 0,40 metre yüksek olmalıdır.

<sup>3</sup> Batıdaki ilk mekânın işlevi net olarak belirlenememiştir. Lykia hamamlarında genellikle tepidariumdan önce frigidarium mekânı yer almaktadır. Ancak Arykanda Antik Kenti'ndeki V. Hamamda olduğu gibi, VII. Hamamda da tepidariumdan önce gelen mekânın özellikleri frigidariumla uyumsuzdur. Frigidariumda bulunması beklenen piscina, VII. Hamamda yer almamaktadır. Bu nedenle, bu mekânı bir frigidariumdan ziyade bir vestibulum ya da apodyterium olarak tanımlamak daha uygun olacaktır.



Şekil 8 VII. Hamam, Tepidarium, Güneyden Bakış (Seviç, 2021)



Şekil 9 VII. Hamam, Tepidarium, Batıdan Bakış (Seviç, 2021)



## Caldarium

4,40 x 7,90 metre ölçülerindeki caldarium, kuzey ve güney duvarda yer alan, batı duvardan 2,55 metre doğudaki payandalar ile iki bölüme ayrılmıştır (Şekil 10). Batıdaki bölümün güney kenarında 0,45 metre yüksekliğinde, 0,30 metre genişliğinde bir seki bulunmaktadır. Mekânın kullanım zemini korunmamıştır. Mekânın kuzey kenarında taş ve tuğla yığma malzeme kullanılarak bir taban dolgusu oluşturulmuştur.



Şekil 10 VII. Hamam, Caldarium, Drone Fotoğrafı (Kazı Arşivi, 2021)

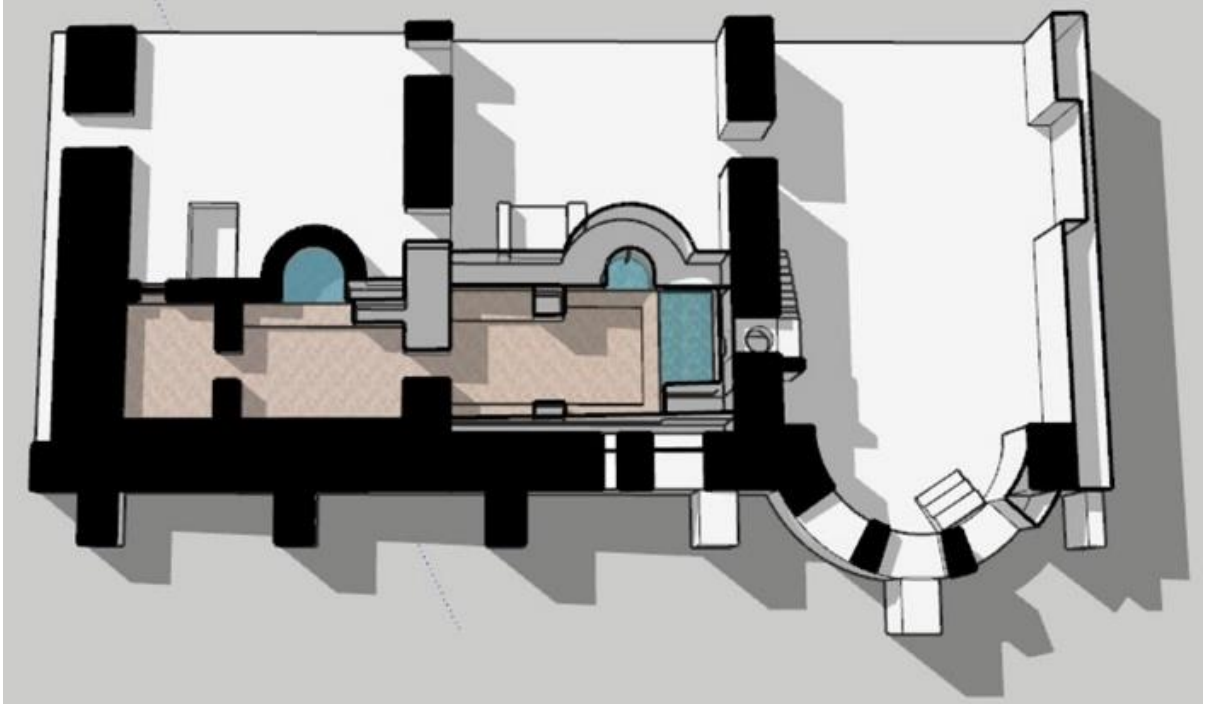
Caldariumun doğu bölümünün kuzey kenarında, eksende 1,15 x 1,50 metre ölçülerinde dışa taşkın apsidal bir havuz bulunmaktadır. Havuzun kuzey duvarının üzerinde, merkezde, kuzeyden güneye doğru eğimli olarak yerleştirilmiş pişmiş toprak bir oluk in situ olarak korunmuştur. 0,15 metre genişliğinde, 0,60 metre uzunluğundaki oluk, havuzun kuzeybatısında yer alan su deposu ile bağlantılı görünmektedir<sup>4</sup>.

Caldariumun doğu kenarında korunmamış olsa da, izlerden yola çıkarak doğrudan praefurniumdan ısıtılan dörtgen bir alveusun varlığı beklenmelidir (Şekil, 11).

## Praefurnium

Erken Büyük Hamam'ın tepidariumundan caldariuma geçişi sağlayan güney kapısı, mekânının zemini söküldükten sonra VII. Hamamın ocağı olacak şekilde düzenlenmiştir (Şekil 12-13). Ocağın hemen kuzeyinde caldariumun doğu duvarına bitişik olarak ocağın üstüne yerleştirilecek kazana ulaşmak için bir merdiven inşa edilmiştir. Hypocaust açıklığının 2,25 metre kuzeyinden başlayarak, hypocaust tabanına oturan 0,70 metre genişliğinde ve yüksekliği 1,90 metre olan bir merdiven inşa edilmiş olup, ocak üzerine yerleştirilmiş kazana erişmek için kullanılmış olmalıdır. Açıklığın üzerinde merdivenin ulaştığı sahanlık kısmen korunmuştur. Burada ısıtılan su doğrudan caldariumdaki alveusa ulaşmaktadır.

<sup>4</sup> Caldariumun kuzeyinde, havuzun duvarının dışına bitişik şekilde yapılmış 1,55 x 2,55 metre ölçülerinde bir seki bulunmaktadır. Zeminden 1,15 metre yüksekliğindeki bu seki kaba yonu taşlar kullanılarak yapılmıştır. Üzerinde korunmuş kalın bir harç tabakasına ait izler mevcuttur. Bu nedenle bu düzenlemenin bir su deposunu taşımak üzere yapıldığı düşünülmektedir.



Şekil 11 VII. Hamam, 3B Restitüsyon Çizimi, Plan Kesiti (Çizen: Mimar Yasemin Türkmen Bekâr)

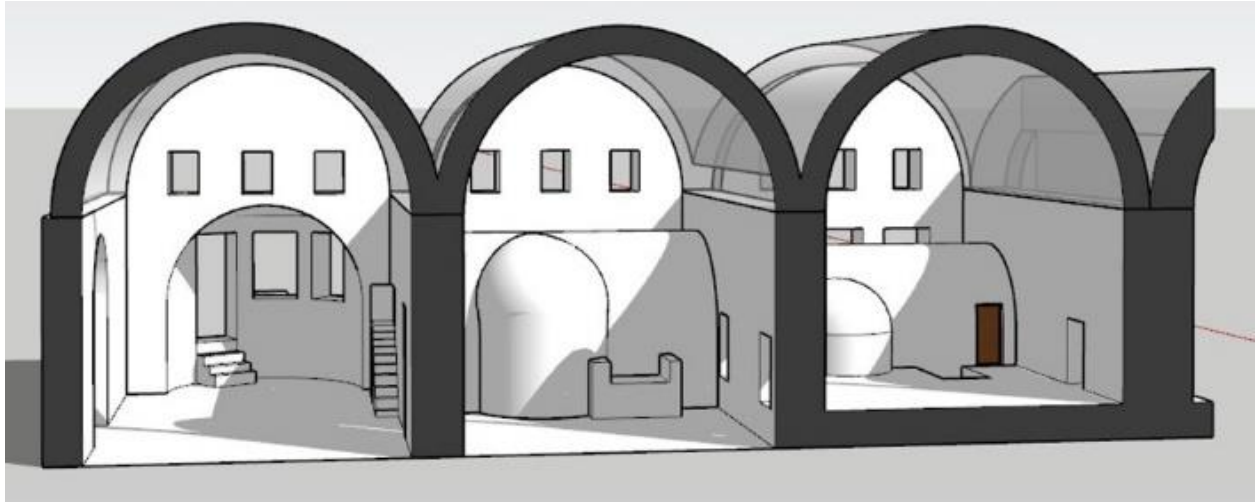


Şekil 12 VII. Hamam, Praefurnium, Doğudan Bakış (Seviç, 2021)

Erken Büyük Hamam'ın caldariumunun güney kenarında yer alan apsidal manzaralığın doğusundaki pencere iptal edilerek bir kapıya dönüştürülmüş ve yeni haliyle VII. Hamam'ın praefurniumu olan mekâna giriş bu kapıdan sağlanmıştır (Şekil 13-14).



Şekil 13 VII. Hamam Praefurnium (Büyük Hamam'ın Erken Caldariumu) (Seviç, 2021)



Şekil 14 VII. Hamam, 3B Restitüsyon Çizimi, Kuzey Görünüş (Çizen: Mimar Yasemin Türkmen Bekâr)

### Isıtma Sistemi

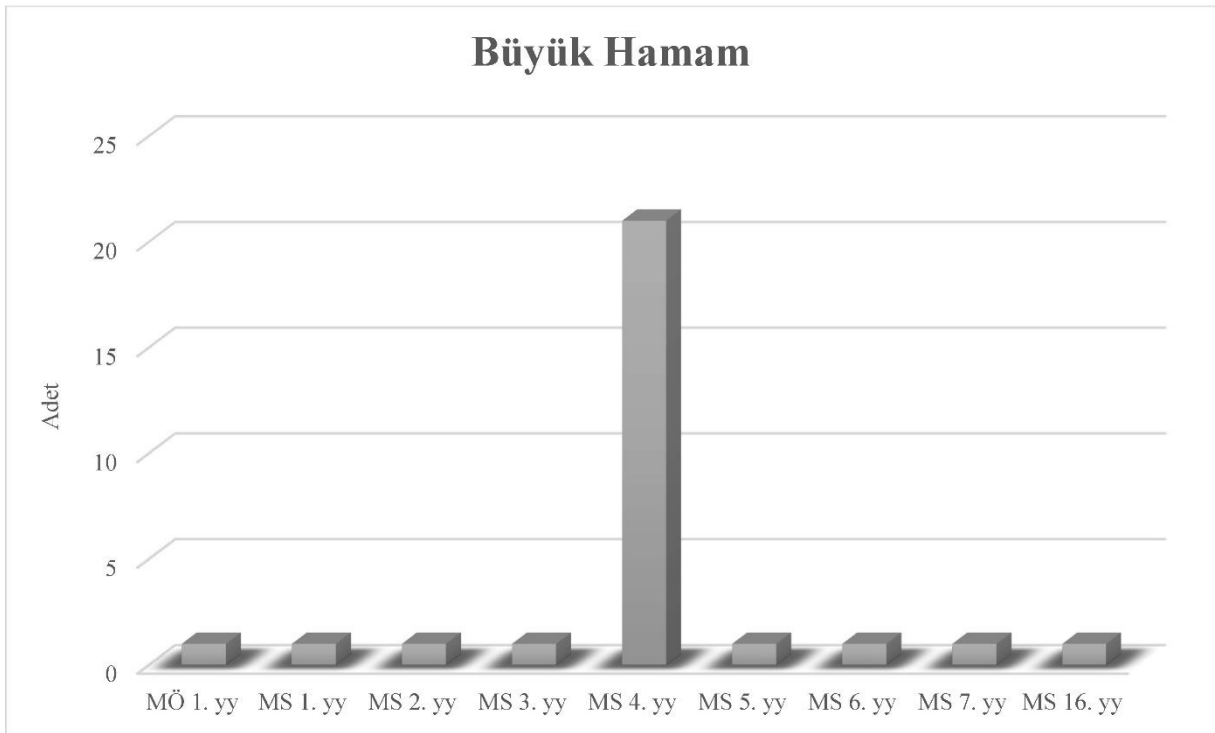
VII. Hamam'da hypocaust sistemi kullanılmış ancak günümüze iyi korunmuş şekilde ulaşmamıştır. Praefurniumda yakılan ateşle elde edilen sıcak hava caldariumun doğu duvarında bulunan 0,50 metre genişliğindeki açıklıktan ulaşmaktadır. VII. Hamam'ın caldariumunda pilaeer 0,50 x 0,60 x 0,08 metre ölçülerinde olup, kare tuğlalardan yapılmış, 0,15- 0,25 metre aralıklarla yerleştirilmiştir. Caldariumdan gelen sıcak hava tepidariumun doğu duvarında kapının altında yer alan, yüksekliği 0,65 metre, genişliği 0,65 metre olan bir hypocaust açıklığı ile tepidariuma ulaşmaktadır. VII. Hamam'ında tepidariumun hypocaust zemini caldariumdan 0,10 metre kadar yüksek düzenlenmiş, zemin ocağa doğru eğimli yapılmıştır. Hypocaust zemini toprak sıkıştırılarak oluşturulmuş olup, tuğla kaplama bulunmamaktadır. Tepidariumda 0,28-0,30 metre

çapında dairesel tuğlalarla yapılmış pilaeer 0,25-0,35 metre aralıklarla yerleştirilmişlerdir. Köşede kısmen korunmuş olan zeminde, pilaeelerin üzerine 0,07 metre kalınlığında bippedales yerleştirildiği, onun üzerine de 0,10 metre kalınlığında harç uygulandığı görülmektedir. Pilae yüksekliği 0,85 metredir. Duvardan ısıtma sistemine ilişkin yeterli veri bulunmamaktadır.

### Tarhlendirme

Erken Büyük Hamam yapısının duvarlarında iri blokların poligonal tekniğe yakın bir yöntemle örüldüğü gözlemlenirken, VII. Hamam'ın beden duvarlarında ise kaba yonu taş ve moloz taş malzemelerin bir arada kullanıldığı görülmektedir. Bu iki yapıdaki malzeme teknik farklılıkları ve VII. Hamam'da devşirme malzemelerin yoğun kullanımının geç dönem inşasını işaret ettiğini düşündürmektedir.

Yapının kazı çalışmalarında ele geçen buluntular, tarhlendirme açısından önemli ipuçları sunmaktadır. MS 240 depremi öncesine ait en geç sikke MS 231 yılına, deprem sonrası döneme ait en erken sikke ise MS 313-315 yıllarına tarhlendirilmektedir (Tek, 2002, Kat. No. 1060, 1251, 1261, 1262). MS 231-313 yılları arasında ait sikke verisinin bulunmaması, bu süreçte yapının kullanılmadığını veya önemli bir faaliyet göstermediğini düşündürmektedir. Bu veriler, Büyük Hamam'ın çifte hamam evresinin MS 240 depremiyle sonlandığını, VII. Hamam'ın ise MS 4. yüzyıl ortalarında inşa edildiğini desteklemektedir.



Şekil 15 Arykanda Büyük Hamam'da Bulunan Sikkelere İlişkin Grafik

### Değerlendirme ve Sonuç

Geç Antik Dönem, Anadolu'nun mimari mirasının sosyal, ekonomik ve dini değişimlere yanıt olarak yeniden şekillendiği bir dönemdir. Bu süreçte hamam yapıları, dönemin değişen toplumsal ve ekonomik koşullarının somut yansımaları olarak dikkat çekmektedir. Arykanda Antik Kenti'nde yer alan Büyük Hamam ve Geç Antik Dönem'de bu yapının içine inşa edilen VII. Hamam, mekânsal küçülme, adaptasyon gibi süreçlerin arkeolojik açıdan incelenmesine önemli katkılar sunmaktadır.

Anadolu'da, birçok İmparatorluk Dönemi hamamının Geç Antik Dönem'de kullanılmaya devam ettiği, Ephesos, Sardes, Sagalassos, Miletos, Aphrodisias, Andriake, Olympos, Side, Patara ve Priene gibi kentlerde günümüze ulaşmış hamam yapılarından bilinmektedir (Mısırlı & Özgüven, 2020, s. 393). Bu hamamlar, Roma İmparatorluğu döneminden kalma yapılar olup, Geç Antik Dönem'de de işlevlerini sürdüren önemli

sosyal ve kültürel merkezlerdi. Yenileme ve restorasyonlarla ayakta kalan bu yapılar, dönemin mimari özelliklerini yansıttıran yanı sıra, yapılarıdaki devamlılığın da göstereci olmuştur. Likya Bölgesi'nde Geç Antik Dönem'de orijinal işlevlerini sürdüren yapılar arasında Phaselis Küçük Hamamı iyi korunmuş bir örnektir (Öner, 2019, s.130). Flaviuslar Dönemi'nde inşa edilen Patara Liman Hamamı ise MS 4. yüzyıl sonuna kadar hamam işlevini korumuş olup, MS 7. yüzyıla kadarki süreçte işlik alanı olarak kullanılmıştır (Erkoç, 2018, s. 253-255). Sonunda başka bir işlev kazanmış olsa da, Geç Antik Dönem içerisinde uzun zaman hamam olarak kullanımda kalması açısından önemlidir. Hamam işlevini koruyan yapıların dışında farklı işlevlerle kullanılmaya devam eden yapılar da bulunmaktadır. Metropolis Aşağı Hamamı'nın cam atölyesine dönüştürüldüğü, Ephesos Liman Gymnasionu'nun ise palastrasının konut alanı olarak kullanıldığı, Elaiussa Sebaste Liman Hamamı'nın bir bölümünün işliğe dönüştürüldüğü bilinmektedir. Ayrıca, Hierapolis, Assos ve Elaiussa Sebaste'de hamamların içerisinde kilise inşa edilmiş örnekler de bulunmaktadır (Mısırlı & Özgüven, 2020, s. 395-398). Bu durum, dönemin ekonomik sıkıntılarının ve değişen ihtiyaçların kamusal yapıların kullanımına doğrudan etkisi olduğunu göstermektedir. Ayrıca yüksek işletme ve tadilat maliyetleri nedeniyle de birçok hamam ya tamamen işlevini yitirmiş ya da farklı amaçlarla kullanılmaya başlamıştır. Dolayısıyla, Geç Antik Dönem'de birçok hamam yapısı tadilatlarla aynı plan şemasıyla kullanılmış ya da birkaç mekânın iptal edilmesiyle küçültülerek işlevini sürdürmüştür. Ancak Arykanda Büyük Hamam'ın içerisinde inşa edilen VII. Hamam, mekânsal değişiklik ya da plan küçültmesi olmaksızın, temelden yeni bir yapı olarak inşa edilmesiyle farklılaşmaktadır.

VII. Hamam boyutları, mimari özellikleri ve plan şeması, yapının kamuya açık bir hamamdan ziyade sınırlı bir kullanıcı kitlesine hizmet ettiğini göstermektedir. VII. Hamam'ın kentin Roma Dönemi'ne ait en anıtsal yapılarından biri olan Büyük Hamam'ın içerisinde inşa edilmiş olması, Geç Antik Dönem'in yasaları da dikkatle alınarak değerlendirilmelidir. Geç Antik Dönem'de kamuya ait yapıların korunması ve yeniden kullanımı, Theodosios ve Iustinianos Kanunları çerçevesinde sıkı bir şekilde kontrol edilmiştir (Ceylan, 2016, s. 538).

Bu kanunlar, hasar görmüş kamusal yapılardan izinsiz malzeme alınmasını (*C. Th.* 15.1.37) veya bu alanlarda kaçak yapılaşmayı yasaklamakta (*C. Th.* 15.1.46) ve ağır yaptırımlar öngörmektedir. Eski ve anıtsal kamu yapılarının onarımı yapılmadan yeni binaların inşa edilemeyeceğine ilişkin yasalar da aynı şekilde mevcut yapı mirasının korunmasındaki hassasiyeti göstermektedir (*C. Th.* 15.1.11; 15,1,19; 15,1,14-21). Dolayısıyla, VII. Hamam'ın yalnızca İmparatorluktan alınan özel izinle veya yerel otoritelerin denetimi altında inşa edilmiş olabileceği anlaşılmaktadır. Bu durum, Arykanda'daki yerel idari, dini ve sosyal otoritelerin, kamusal yapıların yeniden işlevlendirilmesi konusundaki rolüne işaret etmektedir.

Büyük Hamam gibi kent için kıymetli bir kamusal arazide böyle bir yapılaşmanın gerçekleşmesi, bu yapının sıradan vatandaşlar tarafından kullanımının mümkün olmadığını, ancak özel statüye sahip kişi veya kurumların bu tür bir girişimde bulunabileceğini göstermektedir. VII. Hamamın kimlere ait olduğu ya da kimlere hizmet verdiği konusunda iki olasılık söz konusudur. Bu olasılıklardan biri askerlerin kullanımına tahsis edilmiş olması, diğeri ise kilise mensuplarının hizmetinde olmasıdır.

Kentlerin ve kent meclislerinin, tribunis veya comitibus gibi düşük rütbeli askerlere hamam hizmeti vermekten muaf tutulmasına ilişkin emirname (*C. Th.* 7.11.1), kentlerde bulunan düşük rütbeli askerlerin kullanımı için özel bir hamam ihtiyacının olduğuna işaret etmektedir. Arykanda'daki asker varlığına ilişkin bilginiz sınırlı olmakla birlikte, çok kalabalık bir askeri birliğin varlığı beklenmemektedir. Bu nedenle VII. Hamam'ın askerlere hizmet etmesinden ziyade, kiliseye ait olması ve din adamlarının hizmetinde olması daha muhtemel görünmektedir.

Anadolu'da Geç Antik Dönem'de, MS 4. yüzyıl sonu ile 5. yüzyıl başlarında inşa edilen piskoposluk konutlarının, kendine ait hamamları olduğu bilinmektedir. Geç Antik Dönem'de, piskopos saraylarına bağlı hamamlar, genellikle özel kullanım için inşa edilen ve halk hamamlarından farklı bir statüye sahip olan yapılardır. Bu hamamlar, dini liderlerin günlük yaşamlarında hem temizlik hem de dinlenme amacıyla kullanılmış, aynı zamanda prestij göstergesi olarak da işlev görmüş olmalıdır. Mimari açıdan, tipik bir Geç Antik Dönem hamamının özelliklerini taşımakta olan bu yapılar, hypocaust sistemi ile ısıtılmakta ve

caldarium, tepidarium, frigidarium gibi mekânlardan oluşmaktadır. Ancak piskoposların özel ihtiyaçlarına göre farklı mekânların da eklendiği örnekler bulunmaktadır.

Laodikia Piskoposluk Konutu, Side Piskoposluk Sarayı ve Olympos'taki Piskoposluk Konutu kendine ait özel hamamları olan yapılar olarak bilinmektedir (Şimşek, 2015, s. 21, 83; Yıldırım, 2013, s. 175; Öztaşkın, 2017, s. 57). Bu yapıların varlığı, kentlerdeki kiliselerde görevli din adamlarının seküler kişilerle aynı hamamda yıkanmayı tercih etmediklerini göstermesi açısından önemlidir. Arykanda Piskoposluğu konsillerde temsil edilmekteydi. Bu nedenle kentte bir piskoposluk makamının olduğu bilinmekle birlikte, hatırı sayılır bir kilise nüfusunun varlığı da beklenmelidir<sup>5</sup>. Ancak Arykanda Antik Kenti'nde bir piskoposluk konutu bulunmadığından, kilisenin dini liderleri ve din adamları için inşa edilmiş özel bir hamama ihtiyaç olduğu açıktır.

Bu bağlamda, VII. Hamam'ın kentin en anıtsal yapısına ait, en kıymetli arazilerinden birinde yer alması özel izin gerektiren bir statüyü işaret etmektedir. Geç Antik Dönem'de bu özel izni alabilecek kişilerin en başında kilisenin dini liderleri bulunmaktadır. Dolayısıyla, Büyük Hamam gibi değerli bir anıt içerisinde, تنها ve korunaklı bir alanda inşa edilmiş VII. Hamam'ın, kentteki kiliselerde görev yapan din adamlarının özel kullanımını için bir bağışçı ya da kilise tarafından inşa ettirildiği düşünülmektedir.

---

<sup>5</sup> Lykia kentleri, İmparator II. Theodosius (MS 408-450) döneminde Ortodokslukla barışmış ve bu tarihten sonra Myra, bölgenin idari ve dini başkenti olmuştur (Tekinalp, 2000, s. 47). Arykanda Piskoposluğu da bu dönemde Myra Metropolitliğine bağlanmıştır. MS 451 yılında toplanan Khalkedon Konsili sonrasında Myra'lı Petrus önderliğinde İmparator I. Leon'a gönderilen mektupta Arykanda Piskoposu Pannykhios'un isminin geçmesi, Arykanda Kilisesi'nin Lykia'daki kurumsal Kilise organizasyonu içinde yer aldığı göstermektedir (Le Quien, 1760, s. 968; Harrison, 1963, s. 119).

## Kaynakça

- Bayburtluoğlu, C. (1982). 1981 Arykanda kazısı raporu. *Kazı Sonuçları Toplantısı*, 4, 277-285.
- Bayburtluoğlu, C. (2003). *Yüksek kayalığın yanındaki yer: Arykanda*. İstanbul, Homer Kitabevi.
- Ceylan, B., (2016). Geç antik dönem kentlerinde gerileme/ devamlılık modellerine kanunlar üzerinden bakış. *OLBA*, 24, 536-554.
- Erkoç, S. (2018). Patara Liman Hamamı: Mimarisi ve yapı evrelerine dair ilk gözlemler. *Phaselis*, IV, 239-258. <https://doi.org/10.18367/Pha.18016>
- Gürgezöglü, A. (2006). *Arykanda konut mimarisi* [Doktora Tezi]. Ankara Üniversitesi, Ankara.
- Harrison, R. M. (1963). *The early history of the Christian Church*. Londra.
- Hellenkemper, H., Hild, F. & Koder, J. (2004). *Tabula imperii Byzantini 8: Lykien und Pamphylien*. Wien: Vlg der Österreichischen Akademie der Wissenschaften.
- Kızıllarslanoğlu, H. A. (2016). *Antik Çağ'da Elaiussa Sebaste'nin Amphora üretimi ve ticari ilişkileri* [Doktora Tezi]. Atatürk Üniversitesi, Erzurum.
- Koçak, M. & Erkoç, S. (2016). Patara Nero Hamamı / Likya'nın bilinen en erken hamam yapılarından biri üzerine gözlemler. *Havva İşkana Armağan, Lykiarkhissa Festschrift für Havva İşkan*. Ege Yayınları.
- Koçyiğit, O. (2023). *Bizans Anadolu'sunda Hamamlar ve Yıkanma Alışkanlıkları*. Bilgin Kültür Sanat Yayınları.
- Le Quien, M. (1760). *Oriens christianus*. Paris.
- Maréchal, S. (2020). *Public baths and bathing habits in late Antiquity: A study of the evidence from Italy, North Africa and Palestine A.D. 285-700 (Late Antique Archaeology, Supplementary Series, 6)*, Leiden.
- Mısırlı, A. & Özgüven, H. B. (2020). Bizans Dönemi'nde kentin dönüşümü: hamam ve hamam-gymnasium yapılarının yeniden kullanımı. *Ortaçağ Araştırmaları Dergisi*, 3 (2), 391-401. <https://doi.org/10.48120/oad.816834>
- Öner, Ç. (2019). *Doğu Akdeniz Liman Kentleri'nde yıkanma ve temizlik mimarisine örnek: Phaselis Küçük Hamamı ve Latrinası* [Yüksek Lisans Tezi]. Akdeniz Üniversitesi, Antalya.
- Öztaşkın, G. K. (2017). Olympos Kenti Episkopeion yapı topluluğu, Olympos I: 2000-2014 Araştırma Sonuçları. *Akmed Series in Mediterranean Studies*, 1, 49- 79.
- Pharr, C. (1952). *The Theodosian code and novels and the sirmondian constitutions, translation with commentary, glossary and bibliography*. Princeton.
- Seviç, F. (2022), *Arykanda Antik Kenti'ndeki Geç Antik Dönem hamamları* [Doktora Tezi]. Hacettepe Üniversitesi, Ankara.
- Şahin, S. (1994). *Die inschriften von Arykanda*. Bonn: Habelt.
- Şimşek, C. (2015). *Laodikeia Kilisesi. Lykos Vadisi'nde Hıristiyanlık*. Ankara.
- Tek, A. T. (2002). *Arykanda kazılarında bulunan antik sikkeler üzerine yeni incelemeler: 1971-2000 sezonları* [Doktora Tezi]. Ankara Üniversitesi, Ankara.
- Tekinalp, V. M. (2000). *Geç antik dönem sonrasında ve ortaçağ'da (MS 4.-14. yy) Andriake Kenti* [Doktora Tezi]. Hacettepe Üniversitesi, Ankara.
- Tekinalp, V. M. (2006). Arykanda Kenti Bizans dönemi mimari plastik ve liturjik taş eserleri. *III. Likya Sempozyumu*, Antalya, 2, 789-799.

- Tekinalp, V. M. & Sancaktar H. (2024). Arykanda Yamaç Hamamı'nın kuzeyindeki kazılarda ele geçen sikkeler. *Höyük*, 13, 107-142. <https://doi.org/10.37879/hoyuk.2024.1.107>
- Uzunoglu, H. (2018). *Epigrafik Belgeler Işığında Güney ve Güney Batı Anadolu'da Su ve Su Yapıları* [Doktora Tezi]. Akdeniz Üniversitesi, Antalya.
- Wörrle, M. (2016). Epigraphische Forschungen zur Geschichte Lykiens XI, Gymnasiarchinnen und Gymnasiarchen in Limyra, *Chiron*, 46, 403-451.
- Yıldırım, Ş. (2013). *Side Antik Kentinin Bizans Dönemi Dini Mimarisi* [Doktora Tezi]. Anadolu Üniversitesi, Eskişehir.