

İKTİSADİ VE İDARİ BİLİMLER FAKÜLTESİ ÖĞRENCİLERİNİN İŞSİZLİK KAYGISI VE DEPRESYON DÜZEYLERİNİN DEMOGRAFİK ÖZELLİKLER AÇISINDAN KARŞILAŞTIRILMASI

İbrahim Güran YUMUŞAK* 

Özet

Günümüzde üniversite öğrencilerinin kaygılarını etkileyen pek çok faktör bulunmaktadır. Üniversiteye yeni başlayan öğrencilerde barınma ve sosyalleşme gibi kaygılar ön plana çıkmakta iken, son sınıf öğrencilerinde ise gelecek ve işsizlik kaygısının baskın hale gelmektedir. Makale, İktisadi ve İdari Bilimler Fakültesi öğrencilerinin işsizlik kaygısı ve depresyon düzeylerinin demografik özellikler açısından karşılaştırmasını amaçlamaktadır. Çalışmada bir nicel araştırma yöntemi olan anket yöntemi kullanılmıştır. Araştırmanın ilk bölümünde katılımcıların sosyo-demografik özelliklerini belirleyen sorulara yer verilmiştir. İkinci bölümde, “İİBF Öğrencilerinin İş Bulma Kaygısı Ölçeği”, son bölümünde ise “Beck Depresyon Ölçeği” yer almıştır. Anket Türkiye’de faaliyet gösteren İktisadi ve İdari Bilimler Fakültesi ve benzeri fakültelerde öğrenim gören öğrencilere yönelik olarak basit rastgele örnekleme yöntemi ile uygulanmıştır.

Elde edilen bulgulara göre aile geliri arttıkça öğrencilerin hem depresyon düzeylerinin hem de işsizlik kaygılarının azaldığı görülmektedir. Öğrencilerin sınıfları yükseldikçe hem depresyon düzeyleri hem de işsizlik kaygılarının da anlamlı olarak arttığı görülmektedir. Erkeklerin işsizlik kaygısının kadınlara nazaran anlamlı olarak yüksek olduğu görülmekle birlikte depresyon düzeyleri arasında anlamlı farklılıklar yoktur. Öğrencilerin yaşları arttıkça işsizlik kaygılarının da artmakla birlikte öğrencilerin yaşa göre depresyon düzeylerinde anlamlı farklılıklar tespit edilmemiştir. Devlet üniversitelerinde okuyan öğrencilerin hem depresyon düzeylerinin hem de işsizlik kaygılarının vakıf üniversitesinde okuyan öğrencilere göre daha yüksek olduğu tespit edilmiştir. Türkçe eğitim gören öğrencilerin hem depresyon düzeylerinin hem de işsizlik kaygılarının yabancı dilde eğitim alan öğrencilere göre daha yüksek olduğu görülmektedir.

Anahtar Kelimeler: İİBF Öğrencileri, İşsizlik Kaygısı, Depresyon, Demografik özellikler

COMPARISON OF UNEMPLOYMENT ANXIETY AND DEPRESSION LEVELS OF STUDENTS OF FACULTY OF ECONOMICS AND ADMINISTRATIVE SCIENCES IN TERMS OF DEMOGRAPHIC CHARACTERISTICS

Abstract

There are many factors affecting the anxiety of university students today. While concerns such as accommodation and socialization come to the forefront in students who are new to university, anxiety about the future and unemployment become dominant in senior students. The article aims to compare the unemployment anxiety and depression levels of students of the Faculty of Economics and Administrative Sciences in terms of demographic characteristics. The study used a survey method, which is a quantitative research method. The first part of the study included questions that determined the socio-demographic characteristics of the participants. The second part included the “Employment Anxiety Scale of Faculty of Economics and Administrative Sciences Students” and the last part included the “Beck Depression Scale”. The survey was applied to students studying at the Faculty of Economics and Administrative Sciences and similar faculties operating in Turkey using the simple random sampling method.

According to the findings, it is seen that as family income increases, both the depression levels and unemployment anxiety of the students decrease. It is seen that as the students’ grades increase, both their depression levels and unemployment anxiety increase significantly. Although men’s unemployment anxiety is significantly higher than women’s, there are no significant differences in their depression levels. Although students’ unemployment anxiety increases as their age increases, no significant differences were found in students’ depression levels according to age. It was found that students studying at state universities have higher depression levels and unemployment anxiety than students studying at foundation universities. It is seen that students receiving education in Turkish have higher depression levels and unemployment anxiety than students receiving education in a foreign language.

Keywords: Faculty of Economics and Administrative Sciences Students, Unemployment Anxiety, Depression, Demographic Characteristics

* Prof. Dr., İstanbul S. Zaim Üniversitesi, İşletme ve Yönetim Bilimleri Fakültesi, ibrahim.yumusak@izu.edu.tr

Giriş

Günümüzde üniversite öğrencilerinin kaygılarını etkileyen pek çok faktör bulunmaktadır. Bu kaygılar üniversite sınavına hazırlanan öğrenciler için genellikle sınav kaygısı olarak ortaya çıkarken, üniversiteyi kazanan öğrencilerde bu kaygılar yerini sosyo-ekonomik durumlarına bağlı olarak fizyolojik ihtiyaçlarını karşılayabilme, sosyalleşme gibi kaygılara bırakmaktadır. Mezuniyet aşamasına gelen üniversite öğrencilerinde ise işsizlik kaygısı diğer tüm kaygıların önüne geçmektedir (Dursun-Aytaç, 2009). Üniversite öğrencileri üzerinde yapılan bir araştırma, üniversiteye yeni başlayan öğrencilerde barınma ve sosyalleşme gibi kaygılar ön plana çıkmakta iken, son sınıf öğrencilerinde ise gelecek ve işsizlik kaygısının baskın olduğunu ortaya koymaktadır (Koç ve Polat 2006). Özellikle son yirmi yılda üniversite sayısındaki ve üniversite eğitimi alan öğrenci sayısındaki artış, üniversite öğrencileri arasında iş bulma ile ilgili rekabeti artırmakta, bu da öğrencilerin geçmişe göre daha kaygılı bir ruh haline sahip olmalarını sağlamaktadır. 2005 yılında Dünya Bankası tarafından yapılan bir araştırmada, üniversite gençliğinin en büyük sorunun işsizlik olduğu, 20-24 yaş arası üniversite mezunlarının % 38,5'unun iş aradığı tespit edilmiştir (WorldBank, 2006). 2024 yılı için 15-24 yaş arasındaki işsizlik oranı ise yüzde 16,6 olarak tespit edilmiş olmakla birlikte bu oran kadınlar için yüzde 21,1 düzeyindedir (TÜİK, 2024). Nitekim Türkiye, OECD ülkeleri arasında kadın erkek arasındaki işsizlik farkının en yüksek olduğu ülkeler arasında yer almaktadır (OECD, 2024).

Gençler için önemli kaygılara sebep olan işsizlik sorunu aslında Türkiye'ye özgü bir durum değildir. Dünyanın pek çok ülkesi hatta gelişmiş ülkelerde bile gençler bu sorunla karşı karşıyadır. Genç işsizlik oranların yüksek seyretmesi, daha rahat işe gireceği varsayılan üniversite öğrencilerinin, öğrencilik hayatları boyunca işsizlik kaygıları ile baş başa kalmalarına neden olmaktadır. Nitekim 2022 yılı verilerine göre lisans mezunlarında ortalama ilk iş bulma süresi 2021 yılında 13,6 ay iken bu süre 2022 yılında 13,9 aya yükselmiştir (TÜİK, 2023). Bu durum özellikle son yıllarda işletme ve yönetim bilimleri veya benzeri fakültelerden mezun olacak öğrenciler arasında daha da fazla gözlemlenmektedir. İktisat bölümü mezunlarının ortalama iş arama süresi 19 ay iken bu durum İşletme bölümü mezunlarında 18,4 ay olarak tespit edilmiştir (TÜİK, 2023). Bu kaygının artması öğrencilerde depresyon vb ruhsal ve kalp hastalıkları vb fizyolojik pek çok sorunun ortaya çıkmasına sebep olmaktadır. Bu nedenle öğrencilerin kaygılarına sebep olan etmenlerin ve bu kaygıların nasıl azaltılacağına ilişkin yol ve yöntemlerin belirlenmesi oldukça önemlidir.

Bu çalışma ile İktisadi ve İdari Bilimler Fakültesi ve benzer isimli fakültelerin öğrencileri arasında işsizlik kaygısı ve depresyon düzeylerinin demografik özellikler açısından karşılaştırması amaçlanmaktadır. Türkiye'de üniversite öğrencilerinin işsizlik kaygısı ile ilgili çeşitli akademik çalışmalar mevcuttur. Fakat bu çalışmaların hiçbiri İİBF ve benzeri fakültelerde okuyan tüm öğrencilere yönelik olarak yapılmamıştır. Ayrıca Covid-19 salgını sonrasındaki gelişmelerin dikkate alındığı çalışmalar da oldukça sınırlıdır. Bu durum araştırmanın özgünlüğünü güçlendirmektedir.

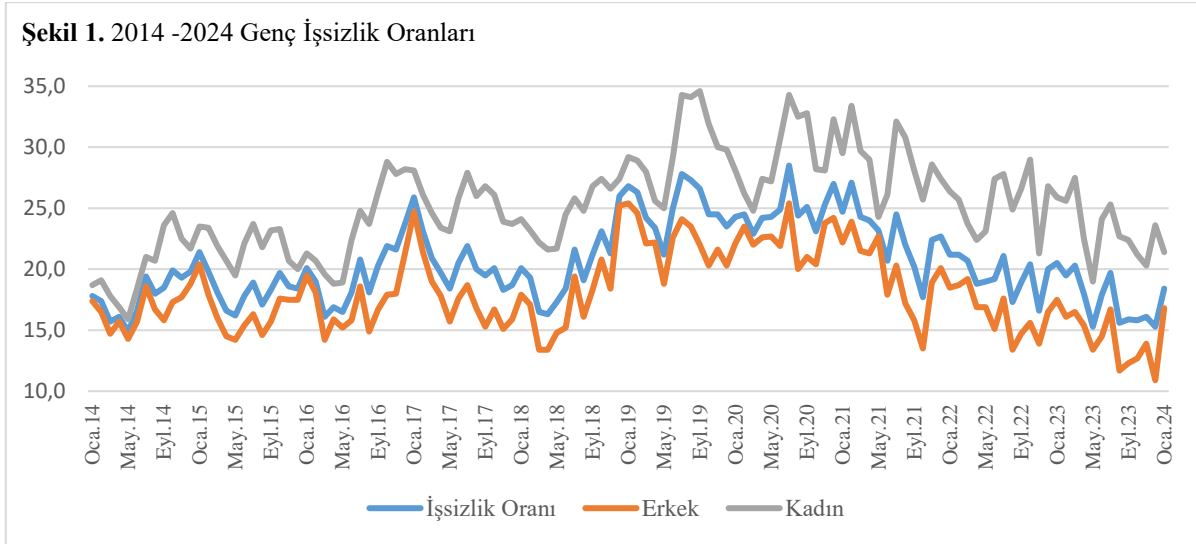
1. Kavramsal Çerçeve

1.1 İşsizlik Kavramı

İş, bireyin emeğini kullanarak ihtiyaçlarını karşılamak amacıyla gelir elde ettiği ve yaşamını daha anlamlı bir hale getirdiği eylemdir (Achor vd, 2018). Ancak bireyin her zaman işe erişim imkânı bulunmayabilir. En geniş tanımı ile işsizlik, bireyin iş araması ve belirlenen ücretle çalışmaya hazır olmasına karşın iş bulamaması durumudur (USDL, 2015). İş kavramının bireyin fiziksel ihtiyaçlarını karşılaması kadar kendilik değeri, sosyal yaşantı ve gelecek beklentileri gibi psikolojik boyutta da etkisi bulunmaktadır. Kişi yeme, içme, barınma ve güvenlik gibi temel ihtiyaçlarını karşılaması için maddi bir kaynağa gereksinim duymaktadır.

Bununla birlikte öz saygı, öz yeterlik, kendilik algısı, kendini gerçekleştirme ve sosyal yaşantı için de iş gerekli bir faktör olarak karşımıza çıkmaktadır (Korkmazer, 2020). İşsizlik ise bireyin bunlardan uzak kalması nedeni ile iktisadi açıdan olduğu kadar psikolojik açıdan da önemli bir problem olarak karşımıza çıkmaktadır.

Türkiye İstatistik Kurumu (TÜİK) tarafından yapılan son çalışmada mevsim etkisinden arındırılmış işsizlik oranı, 2023 yılı için 9,4 olarak tahmin edilmiştir. Bu oran 3 milyon 264 bin kişiye denk gelmektedir. İşsizlik oranı kadınlar için % 12,6 iken erkekler için %7,7 olarak hesaplanmıştır. Ancak işsizlik oranlarının yaş dağılımı incelendiğine özellikle üniversiteden mezun olan gençleri de kapsayan genç işsizlik düzeyleri dikkat çekmektedir. Genç işsizlik (15-24 yaş) son istatistik çalışmalarında göre 2023 yılında bir önceki aya göre 2 puan azalarak % 17,4 olmuştur. Bu yaş grubunda işsizlik oranı; erkeklerde %14,3, kadınlarda ise %23,2 olarak tahmin edilmiştir (TÜİK, 2024). Genç işsizlik oranlarının Türkiye’de son on yıllık seyri dikkate alındığında özellikle kadınların işsizlik oranlarını oldukça yüksek olduğu göze çarpmaktadır (Şekil 1). Nitekim Surat ve Ceran (2020) tarafından yapılan bir çalışmada 18-24 yaş grubu katılımcıların yaşamları için öncelik olarak işsizliği görme oranları %50,1 olarak tespit edilmiştir. Ayrıca Dönmez Kara ve Karaaslan (2022) Covid 19 salgınından sonra gençlerin düşük rezervasyon ücretlerine sahip işlere yönelmek zorunda kaldığı ve “düzgün iş” bulma ihtimallerinin zayıfladığını belirtmiştir.



Kaynak: TÜİK, 2024

İşsizliğin ortaya çıkmasında türüne göre farklı faktörler etkili olmaktadır. Gençlerin iş deneyimlerinin azlığı işverenler tarafından daha az tercih edilmelerine sebep olmaktadır. Ayrıca yükseköğrenim görmüş gençlerin bazı başlangıç işleri için fazla kalifiye olması ve beceri uyumsuzluğunun yaşanması da genç işsizliğin nedenleri arasında yer almaktadır (Dönmez Kara ve Karaaslan, 2022).

Mütevellioğlu ve arkadaşlarının (2010) yaptığı çalışmada genç işsizliğin yetişkin işsizliğinden fazla olduğu aktarılmaktadır. Bunun yanında Türkiye’deki yüksek eğitim kurumlarının ve nüfusun artışı ile mezun olan öğrenci sayısındaki artış gösterilebilir. Dursun ve Aytaç (2009) çalışmalarında yükseköğrenim mezun sayısına karşın istihdam alanlarının ve oranının düşük olmasının genç işsizlik oranının yükselmesine direkt etkisi olduğunu belirtmiştir. Çetinkaya (2010) genç işsizliğin teorik açıklamalarında teknolojinin rolüne dikkat çekmiştir. Çalışmada teknolojik yeniliklerdeki artışa bağlı olarak özellikle genç ve fizik gücü daha sağlam genç bireylere olan ihtiyacın azalmasına vurgu yapılmıştır. Teknolojik yeniliklere bağlı olarak gelişen araç ve gereçler gençlerin yapacağı işleri daha az maliyete, hata payını düşürerek ve

zamandan tasarruf ederek gerçekleştirdiğinden işsizlik ortaya çıkmaktadır. Murat ve Şahin (2011) ise ekonomik durgunluk ve krizlerin işsizliği ortaya çıkardığını aktarmıştır. Global ya da ülke çapında gerçekleşen ekonomik daralma, iş taleplerinin azalması ve kriz ortamı işletmelerin ayakta kalmak için işçi çıkarmasına veya yeni işçi alımının durmasına neden olmaktadır. Bu durumda hali hazırda iş arayan bireylere eklenen yeni mezunlar ve işten çıkarılanlar işsizler yığınının daha da büyümesine neden olabilmektedir. Özellikle iş hayatına yeni girecek gençler için bu durum daha kötü sonuçlara neden olabilmektedir.

1.2 İşsizlik Kaygısı

İşsizliğe maruz kalmak, işsizliğe maruz kalan bireylerin psikolojik refahını, hayata genel bakış açılarını, duygusal zihin yapılarını, öz algılarını, bilişsel yeterliliklerini ve işe karşı tutumlarını etkileyebilmektedir (Darity ve Goldsmith, 1996: 121-122). İşsizliğe genellikle, değersizlik, çaresizlik, hayal kırıklığı ve sosyal soyutlanma duyguları eşlik etmektedir (Scheve vd., 2017: 1246). Bu sebeple işsizlik bireylerde kaygı, depresyon ve stres gibi psikolojik sıkıntılara yol açabilmektedir (Pelaez-Fernandez vd. 2019). Bu bulgulardan hareketle işsizlik kaygısı, kişinin iş bulamaması sonucunda kendisinde ortaya çıkan endişe, üzüntü ve hayal kırıklığı durumu olarak tanımlanabilir.

İşsizlik kaygısının ortaya çıkması işsizlik kavramının bireyin zihninde uyandırdığı anlamlara göre değişkenlik gösterebilmektedir. Aytaç ve Keser (2002) özellikle işe bağlı olarak bireyin kazanacağı maddi kazancın önemini aktarmıştır. Maddi kazançtan yoksun olan birey ihtiyaçlarını karşılamada ve yaşamını sürdürmede önemli zorluklar yaşamaktadır. Fiziksel ihtiyaçların yanında psikolojik ihtiyaçların da giderilememiş olması kişinin stresli ve kaygılı bir hale bürünmesine neden olmaktadır. İş sahibi olmanın gençler için bağımsız bir yaşam sürme, aileden ayrılma, birey olma ve evlenmek için gerekli bir adım olarak görülmesi de işsizlik kaygısını beslemektedir (Çelik, 2006).

Zaman, işsizlik kaygısını bekleyen bir değişken olarak karşımıza çıkmaktadır. Gençler uzun süreli işsiz kalma noktasında yetişkinlere oranla daha avantajlıdır. Ancak gençler için işsizlik sürelerinin artması bireyin deneyim kazanmasını engellediği gibi, cesaretin kırılmasına, geleceğe dair daha olumsuz düşünce yapısının oluşmasına ve ücret beklentilerinin düşmesine neden olabilmektedir. Bu sürecin sonucunda işsizliğin yarattığı kaygı düzeyi de anlamlı şekilde artış göstermektedir (Kıçır, 2017). Surat ve Ceran (2020) yapmış olduğu çalışmada işsiz kalma ve işsizlik kaygısı ile fiziksel-psikolojik rahatsızlıklar arasında ilişki olduğunu aktarmıştır. Çalışmada fiziksel sorunları olan gençlerin çoğunlukla işsiz gençler oldukları belirtilmiştir. Ayrıca işsizlik durumu gelecek hakkında daha kötümser ve kendilik hakkında olumsuz düşüncelerin oluşmasına neden olması ile psikolojik sağlığı tehdit edebilmektedir. Kara ve Karaaslan (2022)'un çalışmasında ise Covid 19 salgınından sonra gençlerin “düzgün iş” bulma ihtimallerinin zayıfladığını ve düşük rezervasyon ücretlerine sahip işlere yönelmek zorunda kaldıklarını ve bunun işe yaramadıkları düşüncesi ile içe kapanma, agresiflik, umursamazlık gibi psikolojik sorunlara neden olduğu ifade edilmiştir.

Kutlu (2019) ve Korkmazer (2020) üniversite öğrencilerinin işsizlik kaygısına sahip oldukları gibi okudukları bölüm ve not ortalaması açısından farklılık olduğu ancak cinsiyet ve medeni durum açısından anlamlı bir farkın olmadığını tespit etmiştir. Dursun ve Aytaç (2009) ise kız öğrencilerin kaygı ve umutsuzluk düzeylerinin erkek öğrencilerden daha yüksek olduğunu tespit etmiştir. Ayrıca bu çalışmada mezun olduktan sonra iş bulma konusunda ümidi olmayan öğrencilerin sürekli ve durumluk kaygı ile umutsuzluk düzeyleri, iş bulma konusunda ümidi olanlara göre oldukça yüksek bulunmuştur. Pandemi sırasında uygulanan kısıtlamalar ve çevrimiçi eğitime geçiş ile üniversite gençlerinin uyku düzenindeki değişimin strese etkisinin çok fazla olmadığı ifade edilmekle beraber (Benham, 2021) özellikle hem çalışıp hem de

okuyan öğrencilerin işsiz kalması ve cari harcamalarını karşılayamamış olmaları gençlerin stres ve kaygı yaşamasına da sebep olabilmektedir.

1.3. Depresyon

Etimolojik olarak Latince'deki "alçakta olmak, bastırmak" anlamına gelen "depresus" kelimesinden kökünü alan depresyon, çökme, kederli hissetme, işlevsel ve yaşamsal aktivitenin azalması gibi anlamlarda kullanılan elemkeder duygularını içeren duygusal bir yaşantıdır (Çelik, Hocoğlu, 2016). Son yıllarda psikolojik bozukluklar içinde en sık görülen duygu durum sorunu olarak bilinen depresyonun genel anlamı, çökkün ruh halini temsil etmektedir. Bu çökkün ruh haline karamsar düşünme yapısı, sosyal izolasyon, enerji azlığı, dikkat ve konsantrasyon eksikliği, uyku sorunları, bellek sorunları gibi birçok farklı semptom eşlik etmekte ve bireyin günlük yaşamını sürdürmesine engel oluşturmaktadır (Akbağ, Sayiner ve Sözen, 2005). Depresyon klinik seyri içinde birçok farklı semptom ile birlikte seyretmekte ve bireyin yaşamını tümüyle olumsuz etkilemektedir. Goodwin, Jacobi, Bittner ve Wittchen (2006) çalışmalarında depresyonun klinik seyrinin zamana karşı dirençli olabileceğini ve bireyin yaşamının devam eden yıllarında etkili olarak varlığını sürdürebileceğini aktarmıştır. Ayrıca depresyonun neden olduğu en yıkıcı sonuç olarak da intihar düşüncesinin riskleri aktarılmıştır.

Depresyon bozukluğunun oluşumunda bazı kriterlerin karşılanmış olması gerekmektedir. Amerikan Psikoloji Birliği (American Psychological Association, APA) tarafından geliştirilen ve ruhsal bozukluklar için yapılmış en güncel ve kapsamlı kriterleri belirleyen Ruhsal Bozuklukların Tanısal ve İstatistiksel El Kitabı'nda (The Diagnostic and Statistical Manual of Mental Disorders, DSM) depresyon için tanı kriterleri; İki haftalık süre boyunca devam eden çökkün duygu durum ve ilginin yitilmesi; Yeme isteğinde artma veya azalma; Uykululuk veya uykusuzluk sorunları; Enerjide azalma, davranışların yavaşlaması; Değersizlik ve suçluluk duyguları; Odaklanma ve dikkat problemleri; Kendine zarar verme ve intihar düşünceleri şeklindedir (APA, 2013).

Farklı belirti ve semptomlarla karakterize olan depresyonun oluşum nedenleri de değişkenlik göstermektedir. Bu bağlamda biyolojik açıklamaların yanında psikolojik ekollerin kendi görüşleri doğrultusunda geliştirilen depresyon etiyojileri bulunmaktadır.

Biyolojik model depresyonun genetik geçişler ve kimyasal değişimler ile açıklamaktadır. Erşan ve Ebay (2001) çalışmalarında tek yumurta ve çift yumurta ikizi bireylerde depresyon görülme riskinin genetik faktörlere bağlı olarak anlamlı şekilde yüksek olabileceğini aktarmıştır. Akiş (2023) ise çalışmasında serotonin, dopamin, gama aminobütirik asit (GABA), noradrenalin gibi nörotransmitter sistemlerindeki yapısal ve işlevsel bozulmaların depresyonun etiyojisindeki etkilerini bildirmiştir.

Psikanalitik ekol depresyonun tanımında bilinçdışı süreçleri ve başarısız savunmalarını kullanmaktadır. Analitik kurama göre nesne kaybı, doyurulamayan libido ve gerçekleşmeyen fanteziler bireyin içsel dünyasında gerilime neden olmaktadır. Bu gerilimin çözülmesinde başarısız savunmaların tercih edilmesi mevcut gerilimin kısa süreli ortadan kalkmasını sağlarken uzun vadede bastırılmış bir enerji bulunmaktadır (Taylor ve Richardson, 2005).

Nolen ve arkadaşları (2008) çalışmalarında bilişsel kuramın depresyona bakışını aktarmıştır. Bilişsel kuram bireyin olaylara ve yaşantılara karşı öznel yorumlarındaki çarpıtmalar ve uyumsuzlukların depresyona neden olduğunu savunmaktadır. Bu bağlamda otomatik düşünceler, ara inançlar ve çekirdek inançlar kavramları ön plana çıkmaktadır. Otomatik inançlar olgulara karşı yapılan ilk yorumları ve çarpıtılmış düşünce yapılarını ifade etmektedir. Ara inançlar ise bireyin kendisi için geliştirdiği zorunluluk ve gereklilik şeklinde yapılanmış

düşünce kalıplarıdır. Çekirdek inançlar ise düşünce yapısının en temelinde yer alan ve psikopatolojiyi açıklayan bilişsel temellerdir.

Bilişsel kurama yeni bir bakış kazandıran Young ise şemalara yönelik kapsamlı bir tanımlamada bulunmuştur. Young ve Brown (1990) geliştirdikleri şema terapi modelinde 16 şema alanını zedelenmiş otonomi, zedelenmiş sınırlar, kopukluk, yüksek standartlar ve diğer yönelimlik olmak üzere beş faktörde toplamıştır. Depresyon başta olmak üzere çeşitli psikopatolojiler için bu şemaların daha sağlıklı düşünce yapıları ile yeniden inşa edilmesi gerekmektedir.

Bağlanma kuramı kapsamında depresyon, bebeklik ve çocukluk yaşantılarında temel bakım verenle sağlıklı kurulmayan bağlanma ilişkileri ile açıklanmaktadır. Sağlıklı kurulamayan bağlanmalar bebeğin fiziksel ihtiyaçları kadar psikolojik ihtiyaçlarının da aksamasına ve ruhsal sağlığın korunmasında etkilidir. Özellikle yaşamın devam eden yıllarında bireyin hissettiği kendilik algısı, iyilik hali, ikili ilişkiler ve sosyalleşme gibi alanlarda yaşanan sorunlar ve beraberinde ortaya çıkan depresyon sağlıklı kurulamayan bağlanmaların sonucu olarak görülmektedir (Başoğlu ve Buldukoğlu, 2015).

1.4. İşsizlik Kaygısı ve Depresyon

İşsizlik kaygısı ile depresyon arasındaki ilişkiyi tespit etmek üzere yapılan araştırmalarda, gecikmeli olmakla birlikte pozitif yönlü bir etki olduğu yönünde bulgular elde edilmiştir. Hammarstrom ve Janlert (1997) tarafından yapılan bir araştırmada, uzun işsizlik süresinin kaygı şikâyetlerinde artışa yol açtığı tespit edilmiştir. Araştırmanın örneklemini zorunlu eğitimin son yılındaki 1083 öğrenci oluşturmuş, araştırmaya katılan tüm öğrencilerle 5 yıl sonra tekrar görüşülmüştür. Araştırmanın bulgularına göre işsizlik süresi arttıkça kaygı semptomlarında artış görülmekte, işsizlikle depresyon arasında gecikmeli ve pozitif etki ortaya çıkmaktadır. İşsizlik ve ruh sağlığı arasındaki aracı faktörler ise öz güven eksikliği, kendini suçlama, stres, izolasyon, kontrol eksikliği ve istifa olarak tespit edilmiştir (Hammarstrom ve Janlert, 1997).

Tiggemann ve Winefield (1984) mezun olmadan ve olduktan sonra 761 öğrenciye iki kez anket uygulamış, işsiz ve çalışan gençler arasında işsizliğin, duygu durumu, özsaygı, kontrol odağı ve depresyon üzerindeki etkilerini araştırmıştır. İşsiz mezunların çalışanlara göre daha olumsuz duygu durum haline sahip olduğu, özsaygı puanlarının daha düşük, dışsal kontrol algısının ise daha yüksek ve depresyon puanlarının da daha yüksek olduğu tespit edilmiştir. Ancak bu farklılıkların işsizlerin daha depresif hale gelmesi ve öz saygılarını kaybetmesinden ziyade, büyük ölçüde çalışanların bakış açısındaki iyileşmeden kaynaklandığı tespiti yapılmıştır (Tiggemann ve Winefield, 1984).

İşsizlik kaygısı bireyin psikolojik dayanıklılık düzeyine etki ederek depresyon için kırılgan bir ortam oluşmasına zemin hazırlayabilir. Taşgın ve arkadaşları (2017) çalışmalarında işsizlik kaygısı ile psikolojik dayanıklılık arasında negatif ilişkiler olduğunu aktarmıştır. Bu noktada işsizlik kaygısı bireyin savunmalarını, başa çıkma biçimlerini ve problem çözme becerini negatif etkilemekte ve duygu durum üzerinde olumsuz etkilere açık bırakan etkilere neden olabilmektedir (Taşgın vd. 2017).

Karamsarlık ve öz güvenin düşük olması bireyin duygu durumu üzerinde belirleyici olabilmektedir. İşsizlik kaygısı olan birey kendisi ve geleceği hakkında karamsar düşüncelere sahip olabilir. Bu karamsarlığın yanında kendisini ve yeteneklerini sorgulaması da görülebilmektedir. Öz güvenin düşmesine bağlı olarak ve karamsar düşüncelerin yoğun olması bireyi daha depresif bir ruh haline sürükleyebilir (Tayfun ve Korkmaz, 2016).

Choi ve Lee (2013) tarafından yapılan bir araştırmada, öğrencilerin fiziksel ve ruhsal sağlıkları ile işsizlik stresi arasında pozitif bir ilişki tespit edilirken, benlik saygısı ile işsizlik stresi arasında ise negatif bir ilişkiye ulaşılmıştır. Öğrencilerin kız olduklarında, daha yüksek

sınıflarda olduklarında, okul hayatından düşük memnuniyet duyduklarında, boş zamanlarının olmadığı, istihdam için yetersiz hazırlık yaptıklarında ve işsizlikle ilgili duygularını paylaşabilecek kimseleri olmadığı daha fazla stres yaşadıkları tespit edilmiştir.

Kıçır (2017) işsizlik olgusunun gençlerde yarattığı öfke, hayal kırıklığı, karamsarlık, umutsuzluk ve düşük öz yeterlilik gibi süreçlerin duygusal denge üzerindeki olumsuz etkisini aktarmıştır. Kıçır'a göre işsizliğin verdiği bireysel baskının yanında sosyal çevreden gelen dönütler de bireyin kendisini daha çaresiz hissetmesine ve depresif duygular geliştirmesinde etkili olabilir.

Surat ve Ceran (2020) işsizliğin bireylerde neden olduğu pasiflik ve içe çekilme durumları ile depresyonun ilişkili olduğunu aktarmıştır. Bireysel ve toplumsal olarak işlevsiz olduğunu düşünen birey kendisine daha fazla yüklenebilmekte ve kendisini izole edebilmektedir. Bu süreçte düşünce yapısındaki bozulmalar daha fazla görülmekte ve duygu durum üzerinde yıpratıcı etkide bulunabilmektedir. Gençlerin Covid 19 sonrasında işsiz kalacakları kaygısı ise katılımcıların kaynak ve risk faktörü düzeylerinden bağımsız olarak depresyona sebep olmakta ve psikolojik sorunların azaltılması için daha fazla desteğe ihtiyaç duymaktadırlar (Achdut ve Refaeli, 2020)

Depresyona etki eden önemli faktörlerden biri gelecek kaygısıdır. Dolayısıyla öğrencilerin gelecek anlamda kaygı yaşamaları depresyon düzeylerine etki edebilmektedir. Örneğin Dağtekin ve arkadaşları tarafından 2020 yılında yapılan araştırmada mesleki anlamda gelecek kaygısına sahip öğrencilerin, gelecek kaygısı düşük olanlara göre depresyon düzeylerinin daha yüksek olduğu tespit edilmiştir. Bu çalışmada kadınların, düşük gelir durumuna sahip bireylerin ve tıp fakültesi seçiminde kendi isteği dışındaki faktörlerin etkili olduğu ifade eden bireylerde gelecek ve mesleki gelecek kaygısının daha sık olduğu saptanmıştır. Nitekim Karakuş (2018) öğrencilerin mezun olduktan sonra iş bulmada zorluk yaşadıklarını düşünmelerinin depresyon ve umutsuzluk düzeylerini önemli ölçüde etkilediğini tespit etmiştir.

Kara ve Karaaslan (2022) çalışmalarında Covid 19 pandemisinin gençlerdeki işsizlik kaygısı ve depresyon üzerindeki etkileri aktarmıştır. Çalışmada pandemiye bağlı olarak gençlerin işsizliğe yönelik kaygıları anlamlı şekilde artmıştır. Özellikle dünya çapındaki bu kriz iş sektörleri üzerinde önemli bir baskı oluşturmuştur. Ayrıca işsiz kalacağını düşünme ve bu düşünceye aşırı inanarak yapılan bilişsel çarpıtmalar depresyon gelişimine yardımcı olmaktadır.

Dursun ve Şen (2022) öğrencilerin işsizlik kaygısının çeşitli demografik değişkenler ve psikolojik semptomlarla ilişkisini tespit etmeye çalışmıştır. Elde edilen bulgulara göre öğrencilerin orta düzeyde işsizlik kaygısı yaşadıkları ve bunun bölüme isteyerek gelme ve bölümden memnuniyete göre anlamlı farklılıklar gösterdiği, işsizlik kaygısının kısa semptom envanterinde yer alan anksiyete ve depresyon üzerine pozitif yönlü ve anlamlı bir etkiye sahip olduğu görülmektedir.

Yumuşak (2024) tarafından üniversite öğrencilerinin işsizlik kaygısının depresyon düzeylerini nasıl etkilediğini belirlemeyi amaçlayan çalışma, Türkiye'deki farklı kamu veya vakıf (özel) üniversitelerine devam eden 843 öğrenci üzerinde yürütülmüştür. Elde edilen bulgulara göre işsizlik kaygısı ile depresyon arasında pozitif, anlamlı, orta ilişki, işsizlik kaygısı ile kişisel başarısızlık hissi arasında pozitif, anlamlı ve zayıf ilişki, kişisel başarısızlık hissi ile depresyon arasında pozitif, anlamlı ve zayıf ilişki olduğu belirlenmiştir. Üniversite öğrencilerinin işsizlik kaygısının depresyon düzeyleri üzerinde anlamlı ve pozitif etkileri, öğrencilerin kişisel başarısızlık hisleri üzerinde ise anlamlı ve pozitif etkileri olduğu belirlenmiştir. Ayrıca aracı değişken analizi sonucunda kişisel başarısızlık hissini işsizlik kaygısı ile depresyon arasındaki ilişkide kısmi aracı rolü olduğu belirlenmiştir (Yumuşak, 2024).

2. Metodoloji

2.1. Örneklem

Araştırmada verilerinin toplanmasında anket yöntemi kullanılmıştır. Araştırma kapsamında basit rastgele örnekleme yöntemi kullanılmıştır. Google Form ile oluşturulan çevrimiçi anket tüm katılımcılara e-posta ve whatsapp yoluyla iletilmiştir. Çalışma öncesinde İstanbul Sabahattin Zaim Üniversitesi etik komisyonundan çalışmaya ilişkin etik kurul kararı alınmıştır. Bunun yanı sıra tüm katılımcılardan çalışmaya katılım onayı alınmıştır. Bu araştırmaya katılım için katılımcılara parasal değeri olan ya da olmayan araştırmaya katılım teşviki sağlayacak herhangi bir ödül verilmemiştir.

Araştırma kapsamındaki veri Türkiye'deki farklı devlet veya vakıf üniversitelerin iktisadi ve idari bilimler fakültelerindeki çeşitli bölümlere devam eden 843 öğrenciden oluşan bir örneklemden toplanmıştır. Örneklemde ait bilgiler Tablo 1'de kısaca özetlenmiştir.

Tablo 1. Araştırma Katılımcılarına İlişkin Demografik Bilgiler

| | | Frekans | Yüzde |
|----------------------|--|---------|-------|
| Cinsiyet | Erkek | 531 | 63.0 |
| | Kadın | 312 | 37.0 |
| | Toplam | 843 | 100.0 |
| Medeni Durum | Bekar | 815 | 96.7 |
| | Evli | 28 | 3.3 |
| | Toplam | 843 | 100 |
| Ailenin Maddi Durumu | Kötü | 78 | 9.3 |
| | Orta | 618 | 73.3 |
| | İyi | 147 | 17.4 |
| | Toplam | 843 | 100.0 |
| Yaş | < = 20 | 150 | 17.8 |
| | 21 | 176 | 20.9 |
| | 22 | 174 | 20.6 |
| | 23 | 178 | 21.1 |
| | 24 = > | 165 | 19.6 |
| | Toplam | 843 | 100.0 |
| Üniversite Türü | Devlet | 716 | 84.9 |
| | Vakıf | 127 | 15.1 |
| | Toplam | 843 | 100.0 |
| Fakülte | İktisadi ve İdari Bilimler Fakültesi | 499 | 59.2 |
| | İktisat Fakültesi | 75 | 8.9 |
| | İşletme Fakültesi | 38 | 4.5 |
| | İşletme ve Yönetim Bilimleri Fakültesi | 93 | 11.0 |
| | Siyasal Bilgiler Fakültesi | 50 | 5.9 |
| | Diğer | 88 | 10.4 |
| | Toplam | 843 | 100.0 |

| | | | |
|---------------|--|-----|-------|
| Okuduğu Sınıf | Hazırlık Sınıfı | 67 | 6.9 |
| | 1 | 146 | 17.3 |
| | 2 | 133 | 15.8 |
| | 3 | 220 | 26.1 |
| | 4 | 277 | 32.9 |
| | Toplam | 843 | 100.0 |
| Bölüm | Çalışma Ekonomisi | 67 | 7.9 |
| | Ekonometri | 10 | 1.2 |
| | Uluslararası Finans | 23 | 2.7 |
| | İktisat | 150 | 17.8 |
| | İşletme | 156 | 18.5 |
| | Maliye | 92 | 10.9 |
| | Siyaset Bilimi ve Uluslararası İlişkiler | 164 | 19.4 |
| | Yönetim Bilişim Sistemleri | 20 | 2.4 |
| | Diğer | 161 | 19.1 |
| | Toplam | 843 | 100.0 |
| Eğitim Dili | Türkçe | 659 | 78.2 |
| | İngilizce | 93 | 11.0 |
| | % 30 İngilizce (Kısmi İngilizce) | 88 | 10.4 |
| | Diğer | 2 | 0.2 |
| | Toplam | 843 | 100.0 |

Örneklem çoğunlukla erkeklerden (%63.0) oluşmakta olup yaşları 19 ile 26 arasında değişmektedir (ortalama = 22.6; standart sapma = 2.65). Katılımcıların çoğunluğu bekar (%96.7). Katılımcıların çoğu kendilerini orta gelir düzeyinde olarak tanımlamıştır (%73.3). Katılımcıların çoğunluğu (%84.9) devlet üniversitelerine devam etmektedir. Katılımcıların önemli bir kısmı (%78.2) Türkçe eğitim almaktadır.

Araştırma evreninin 4 milyon civarında üniversitesi öğrencisi olmasıyla birlikte örneklemin rastgele seçilen 843 kişiden oluşması araştırmanın kısıtlarını oluşturmaktadır. Buna göre araştırmadan elde edilen bulgular % 95 güven aralığındadır ve % 5 hata payı içermektedir.

2.2. Ölçekler

Anket 3 bölümden oluşmaktadır. Birinci bölüm katılımcıların demografik özelliklerini belirlemeyi amaçlamaktadır. İkinci bölüm işsizlik kaygısı ölçeğini ve son bölüm depresyon ölçeğini içermektedir.

Üniversite öğrencileri için işsizlik kaygısı ölçeği Demir (2016) tarafından geliştirilmiştir. Bu ölçek beş alt gruptan ve 21 maddeden oluşmaktadır. Ölçeğe ait madde örnekleri arasında “Bölümümün mezunlarının istedikleri işte çalışmadıklarını görmek kaygımı arttırmaktadır”, “Ülkemizdeki işsizlik oranının yüksek olması iş bulma kaygımı arttırmaktadır” yer almaktadır. Her madde 1 (“kesinlikle katılmıyorum”) ile 5 (“kesinlikle katılıyorum”) arasında değişen beş puanlık bir ölçekle değerlendirilmiştir. Cronbach alfa puanı 0.907 olarak bulunmuştur.

Üniversite öğrencileri arasındaki depresyon seviyeleri, depresyonu tespit etmek için birincil öz değerlendirme aracı olarak yaygın olarak kabul edilen Beck Depresyon Envanteri (BDE) kullanılarak değerlendirilmiştir (Steer, Beck ve Garrison, 1986). Hisli (1989) tarafından Türkçe'ye çevrilen ve üniversite öğrencileri için geçerliği ve güvenilirliği tespit edilen ölçeğin Türkçe formunun geçerlilik çalışması ise Özdemir, Dağdeviren (2024) tarafından da yapılmıştır. BDE, katılımcıların duygusal, bilişsel ve fiziksel semptomlarını ölçmek için tasarlanmış 21 çoktan seçmeli sorudan oluşur. Her soruda, 0 ile 3 arasında değişen dört yanıt seçeneği sunulmaktadır. Yüksek puanlar daha belirgin depresif semptomları gösterir. BDE, 13 yaş ve üzeri bireylerde depresyonu değerlendirmek için güvenilir bir ölçüt olarak kabul edilmektedir. Yanıtlar, "Hiçbir şekilde" (0) ile "Şiddetli" (3) arasında değişen 4 puanlık bir Likert ölçeğinde derecelendirilir. Tüm maddelerin toplanmasıyla elde edilen toplam puan 0 ile 63 arasında değişmektedir. BDE puanları daha dört kategoriye ayrılarak değerlendirilmektedir: 0 – 13 puan minimal veya depresyon olmadığı, 14-19 puan hafif depresyon, 20-28 puan orta dereceli depresyon ve 29- 63 puan şiddetli depresyon olarak yorumlanmaktadır. Çalışmada orta ve şiddetli aralıkta puan alan katılımcılar depresyon yaşayan katılımcılar olarak tanımlanmıştır. Ölçeğin Cronbach alfa puanı 0.890 olarak hesaplanmıştır.

2.3. Bulgular

Çalışmanın bu bölümünde katılımcıların işsizlik kaygısı ve depresyon düzeylerine ilişkin temel istatistik değerleri ve çeşitli demografik unsurlar açısından bu değişkenlerde farklılıklar olup olmadığı analiz edilmiştir.

2.3.1. Temel İstatistikî Bulgular

Araştırma değişkenleri olan işsizlik kaygısı ve depresyona ait aritmetik ortalama, standart sapma, basıklık ve çarpıklık değerleri Tablo 2'de kısaca özetlenmiştir.

Tablo 2. Değişkenlere Ait Tanımlayıcı İstatistik Değerleri

| | Aritmetik Ortalama | SS | Çarpıklık | Basıklık | Korelasyon Değeri |
|------------------|--------------------|-------|-----------|----------|-------------------|
| İşsizlik Kaygısı | 3.71 | 0.67 | -0.604 | 0.261 | 1 |
| Depresyon Düzeyi | 18.57 | 10.60 | 0.742 | 0.355 | 0.509** |

** p<0.01

Tablo 2'de görüldüğü gibi, katılımcıların işsizlik kaygılarının ortalamasının üzerinde (M = 3.71; SS = 0.67), depresyon düzeylerinin de ortalama olarak hafif düzeyde olduğu görülmektedir. Analiz sonucunda öğrencilerin %36.1'inin orta düzeyde depresyonda olduğu, %16.4'ünün ise şiddetli depresyonda olduğu görülmektedir. Katılımcı öğrencilerin %50'sinden fazlasının depresyonda olduğu görülmektedir. Her iki değişkenin çarpıklık ve basıklık değerleri incelendiğinde, her iki değişkeninin de normal dağıldığı görülmektedir. Ayrıca katılımcıların işsizlik kaygısı ile depresyon düzeyleri arasında pozitif ve anlamlı bir ilişkinin olduğu tespit edilmiştir (r =0.509; p<0.01).

2.3.2. İşsizlik Kaygısı ve Depresyon Düzeyinin Cinsiyet Açısından Değerlendirilmesi

Katılımcıların cinsiyetlerine göre işsizlik kaygıları ve depresyon düzeylerinde anlamlı farklılıklar olup olmadığı Bağımsız örnek t testi (Independent Sample t Test) ile analiz edilmiştir. Analiz sonucunda elde edilen sonuçlar Tablo 3'te kısaca özetlenmiştir.

Tablo 3. Katılımcıların Cinsiyetlerine Göre İşsizlik Kaygıları ve Depresyon Düzeylerindeki Farklılıklar

| | Cinsiyet | N | Aritmetik Ortalama | Std. Sapma | T değeri | p değeri |
|------------------|----------|-----|--------------------|------------|----------|----------|
| Depresyon Düzeyi | Erkek | 531 | 18.98 | 10.75 | 1.455 | 0.146 |
| | Kadın | 312 | 17.88 | 10.30 | | |
| İşsizlik Kaygısı | Erkek | 531 | 3.81 | 0.63 | 5.134 | 0.000 |
| | Kadın | 312 | 3.55 | 0.72 | | |

Tablo 3'te görüldüğü gibi, kadınlar ve erkeklerin depresyon düzeyleri arasında anlamlı farklılıklar yoktur ($p>0.05$). Fakat erkeklerin işsizlik kaygısının kadınlara nazaran anlamlı olarak yüksek olduğu görülmektedir ($p<0.01$).

2.3.3. İşsizlik Kaygısı ve Depresyon Düzeyinin Katılımcıların Kayıtlı Oldukları Üniversite Türü Açısından Değerlendirilmesi

Katılımcıların kayıtlı oldukları üniversitenin türüne göre işsizlik kaygıları ve depresyon düzeylerinde anlamlı farklılıklar olup olmadığı Bağımsız örnek t testi (Independent Sample t Test) ile analiz edilmiştir. Analiz sonucunda elde edilen sonuçlar Tablo 4'te kısaca özetlenmiştir.

Tablo 4. Katılımcıların Kayıtlı Oldukları Üniversite Türüne Göre İşsizlik Kaygıları ve Depresyon Düzeylerindeki Farklılıklar

| | Cinsiyet | N | Aritmetik Ortalama | Std. Sapma | T değeri | p değeri |
|------------------|----------|-----|--------------------|------------|----------|----------|
| Depresyon Düzeyi | Vakıf | 127 | 15.46 | 9.75 | -3.613 | 0.000 |
| | Devlet | 716 | 19.12 | 10.65 | | |
| İşsizlik Kaygısı | Vakıf | 127 | 3.29 | 0.72 | -8.006 | 0.000 |
| | Devlet | 716 | 3,79 | 0,64 | | |

Tablo 3'te görüldüğü gibi, devlet üniversitelerinde okuyan öğrencilerin hem depresyon düzeylerinin hem de işsizlik kaygılarının vakıf üniversitesinde okuyan öğrencilere göre daha yüksek olduğu görülmektedir ($p<0.01$).

2.3.4. İşsizlik Kaygısı ve Depresyon Düzeyinin Katılımcıların Gelir Algıları Açısından Değerlendirilmesi

Katılımcıların gelir algılarına göre işsizlik kaygıları ve depresyon düzeylerinde anlamlı farklılıklar olup olmadığı Tek Yönlü Varyans Analizi (One Way ANOVA Test) ile analiz edilmiştir. Farklılıkların tespiti Sheffe testi ile belirlenmiştir. Analiz sonucunda elde edilen sonuçlar Tablo 5'te kısaca özetlenmiştir.

Tablo 5. Katılımcıların Gelir Algılarına Göre İşsizlik Kaygıları ve Depresyon Düzeylerindeki Farklılıklar

| | Cinsiyet | N | Aritmetik Ortalama | Std. Sapma | F değeri | p değeri |
|------------------|----------|-----|--------------------|------------|----------|----------|
| Depresyon Düzeyi | Kötü | 78 | 23.71 | 11.31 | 20.030 | 0.000 |
| | Orta | 618 | 18.84 | 10.49 | | |
| | İyi | 147 | 14.70 | 9.27 | | |
| İşsizlik Kaygısı | Kötü | 78 | 4.05 | 0.67 | 36.437 | 0.000 |
| | Orta | 618 | 3.76 | 0.64 | | |
| | İyi | 147 | 3.34 | 0.67 | | |

Tablo 5’te görüldüğü gibi, aile geliri arttıkça öğrencilerin hem depresyon düzeylerinin hem de işsizlik kaygılarının azaldığı görülmektedir ($p<0.01$).

2.3.5. İşsizlik Kaygısı ve Depresyon Düzeyinin Katılımcıların Eğitim Dili Açısından Değerlendirilmesi

Katılımcıların eğitim diline göre işsizlik kaygıları ve depresyon düzeylerinde anlamlı farklılıklar olup olmadığı Bağımsız örnek t testi (Independent Sample t Test) ile analiz edilmiştir. Analiz sonucunda elde edilen sonuçlar Tablo 6’da kısaca özetlenmiştir.

Tablo 6. Katılımcıların Eğitim Diline Göre İşsizlik Kaygıları ve Depresyon Düzeylerindeki Farklılıklar

| | Cinsiyet | N | Aritmetik Ortalama | Std. Sapma | T değeri | p değeri |
|------------------|-------------|-----|--------------------|------------|----------|----------|
| Depresyon Düzeyi | Türkçe | 659 | 18.64 | 10.54 | -2.514 | 0.021 |
| | Yabancı Dil | 184 | 19.89 | 11.18 | | |
| İşsizlik Kaygısı | Türkçe | 659 | 3.75 | 0.66637 | 4.776 | 0.000 |
| | Yabancı Dil | 184 | 3.23 | 0.54871 | | |

Tablo 6’da görüldüğü gibi, Türkçe eğitim gören öğrencilerin hem depresyon düzeylerinin hem de işsizlik kaygılarının yabancı dilde eğitim alan öğrencilere göre daha yüksek olduğu görülmektedir ($p<0.05$).

2.3.6. İşsizlik Kaygısı ve Depresyon Düzeyinin Katılımcıların Yaşları Açısından Değerlendirilmesi

Katılımcıların yaşlarına göre işsizlik kaygıları ve depresyon düzeylerinde anlamlı farklılıklar olup olmadığı Tek Yönlü Varyans Analizi (One Way ANOVA Test) ile analiz edilmiştir. Farklılıkların tespiti Sheffe testi ile belirlenmiştir. Analiz sonucunda elde edilen sonuçlar Tablo 7’de kısaca özetlenmiştir.

Tablo 7. Katılımcıların Yaşlarına Göre İşsizlik Kaygıları ve Depresyon Düzeylerindeki Farklılıklar

| | Yaş | N | Aritmetik Ortalama | Std. Sapma | F değeri | p değeri |
|------------------|-------|-----|--------------------|------------|----------|----------|
| Depresyon Düzeyi | < =20 | 150 | 17.48 | 9.82 | 571 | 0.683 |
| | 21 | 176 | 18.61 | 10.21 | | |
| | 22 | 174 | 18.53 | 10.69 | | |
| | 23 | 178 | 18.96 | 10.89 | | |
| | 24 => | 165 | 19.13 | 11.305 | | |
| İşsizlik Kaygısı | < =20 | 150 | 3.56 | 0.66 | 3.621 | 0.006 |
| | 21 | 176 | 3.64 | 0.63 | | |
| | 22 | 174 | 3.78 | 0.67 | | |
| | 23 | 178 | 3.79 | 0.68 | | |
| | 24 => | 165 | 3.82 | 0.70 | | |

Tablo 7’de görüldüğü gibi, öğrencilerin yaşları arttıkça işsizlik kaygılarının da arttığı görülmektedir ($p<0.01$). Fakat öğrencilerin yaşlarına göre depresyon düzeylerinde anlamlı farklılıklar tespit edilmemiştir ($p>0.05$).

2.3.7. İşsizlik Kaygısı ve Depresyon Düzeyinin Katılımcıların Devam Ettikleri Sınıf Açısından Değerlendirilmesi

Katılımcıların sınıflarına göre işsizlik kaygıları ve depresyon düzeylerinde anlamlı farklılıklar olup olmadığı Tek Yönlü Varyans Analizi (One Way ANOVA Test) ile analiz edilmiştir. Farklılıkların tespiti Sheffe testi ile belirlenmiştir. Analiz sonucunda elde edilen sonuçlar Tablo 8’de kısaca özetlenmiştir.

Tablo 8’de görüldüğü gibi, öğrencilerin sınıfları yükseldikçe hem depresyon düzeyleri hem de işsizlik kaygılarının anlamlı olarak arttığı görülmektedir ($p < 0.05$).

Tablo 8. Katılımcıların Sınıflarına Göre İşsizlik Kaygıları ve Depresyon Düzeylerindeki Farklılıklar

| | Sınıf | N | Aritmetik Ortalama | Std. Sapma | F değeri | p değeri |
|------------------|----------|-----|--------------------|------------|----------|----------|
| Depresyon Düzeyi | Hazırlık | 67 | 14.68 | 6.80 | 2.578 | 0.036 |
| | 1 | 146 | 16.54 | 9.68 | | |
| | 2 | 133 | 18.37 | 10.86 | | |
| | 3 | 220 | 19.25 | 9.80 | | |
| | 4 | 277 | 19.38 | 11.23 | | |
| İşsizlik Kaygısı | Hazırlık | 67 | 3.30 | 0.63 | 8.244 | 0.000 |
| | 1 | 146 | 3.46 | 0.71 | | |
| | 2 | 133 | 3.69 | 0.69 | | |
| | 3 | 220 | 3.78 | 0.62 | | |
| | 4 | 277 | 3.89 | 0.66 | | |

SONUÇ

İktisadi ve İdari Bilimler Fakültesi öğrencilerinin işsizlik kaygısı ve depresyon düzeylerinin demografik özellikler açısından karşılaştırıldığında öğrencilerin iş bulma kaygısı ile depresyon düzeylerinde cinsiyet, yaş, gelir, eğitim dili, sınıf ve üniversite türü açısından önemli farklılıklar mevcuttur.

Devlet üniversitelerinde okuyan öğrencilerin hem depresyon düzeylerinin hem de işsizlik kaygılarının vakıf üniversitesinde okuyan öğrencilere göre daha yüksek olduğu tespit edilmiştir. Aile geliri arttıkça öğrencilerin hem depresyon düzeylerinin hem de işsizlik kaygılarının azaldığı görülmektedir. Her iki bulgu, öğrencilerin işsizlik kaygısı ve depresyon düzeylerinde gelir faktörünün oldukça önemli olduğunu göstermektedir.

Öğrencilerin sınıfları yükseldikçe hem depresyon düzeyleri hem de işsizlik kaygılarının anlamlı olarak arttığı görülmektedir. Öğrencilerin yaşları arttıkça işsizlik kaygılarının da artmakla birlikte, öğrencilerin yaşa göre depresyon düzeylerinde anlamlı farklılıklar tespit edilmemiştir. Bu durum mezuniyet tarihinin yaklaşmasıyla birlikte öğrencilerin işsizlik kaygılarının ve depresyon düzeylerinin artmasına neden olduğuna işaret etmektedir.

Türkçe eğitim gören öğrencilerin hem depresyon düzeylerinin hem de işsizlik kaygılarının yabancı dilde eğitim alan öğrencilere göre daha yüksek olduğu görülmektedir. Erkeklerin işsizlik kaygısının kadınlara nazaran anlamlı olarak yüksek olduğu görülmekle birlikte depresyon düzeyleri arasında anlamlı farklılıklar yoktur.

Elde edilen bulguların önemli bir bölümü literatürde yer alan diğer çalışmalarla örtüşmekle birlikte ayrışan sonuçlara da ulaşılmıştır. Örneğin bazı araştırmalarda kız öğrencilerin işsizlik kaygısı, erkek öğrencilere göre daha yüksek tespit edilirken (Taşgın, Bozgeyikli ve Boğazlıyan, 2017; Güney ve Çelik, 2019), bazı araştırmalarda cinsiyet bakımından işsizlik kaygısının değişmediği bulgusuna ulaşılmıştır (Kutlu, Çetinbakış ve Kutlu, 2019; Kara, Altınok ve Şahin, 2019:). Bu araştırmada ise erkeklerin işsizlik kaygısının kadınlara nazaran anlamlı biçimde yüksek olduğu tespit edilmiştir.

Araştırmadan elde edilen bulgulara göre, iktisadi ve idari bilimler fakültesi öğrencilerinin işsizlik kaygılarının azaltılmasına yönelik olarak özellikle gelir düzeyi düşük ailelerden gelen, öncelikle erkek ve son sınıf öğrencilerine staj ve/veya kısmi zamanlı çalışma imkanlarının artırılması, yabancı dil öğreniminin teşvik edilmesi önerilmektedir. Ayrıca ilk iki sınıfta kariyer gelişimi ve/veya mesleki oryantasyon gibi derslerin müfredata eklenmesi veya derslerin sektör ile iş birliği içinde işlenmesi, öğrencilerin işsizlik kaygılarının azaltılmasında faydalı olabilir. Üniversite-sanayi iş birliği çalışmalarının güçlendirilmesi, ders müfredatlarının ve içeriğinin işgücü piyasasındaki başta dijitalleşme ve esnek çalışma olmak üzere değişimi göz önünde tutularak güncellenmesi gereklidir. Ayrıca yeni bölümlerin / programların açılması ve kontenjanlarının tespitinde işgücü piyasasının ihtiyacı ile istihdam potansiyelinin göz önünde tutulması gerekmektedir. Yukarıdaki politika önerilerinde etkinliğinin sağlanabilmesi için başta yönetici pozisyonlarında bulunanlar olmak üzere tüm öğretim elemanlarının bilgilendirilmesine/eğitilmesine ihtiyaç duyulmaktadır.

Açıklama: Makale, İstanbul S. Zaim Üniversitesi tarafından desteklenen 2023-01 nolu İşletme ve Yönetim Bilimleri Fakültesi Öğrencilerinin İşsizlik Kaygı Düzeyinin Belirlenmesi başlıklı projeden elde edilen bulgulara dayalı olarak hazırlanmıştır.

Kaynaklar

- Achdut, N., ve Refaeli, T. (2020), Unemployment and psychological distress among young people during the covid-19 pandemic: psychological resources and risk factors. *International Journal of Environmental Research and Public Health*, doi:10.3390/ijerph 17197163
- Achor, S., A.Reece, G.R. Kellerman, A.Robichaux (2018) 9 Out of 10 People Are Willing to Earn Less Money to Do More-Meaningful Work, *Harvard Business Review*, <https://hbr.org/2018/11/9-out-of-10-people-are-willing-to-earn-less-money-to-do-more-meaningful-work>
- Akbağ, M., Saymer, B. & Sözen D. (2005). Üniversite öğrencilerinde stres düzeyi, denetim odağı ve depresyon düzeyi arasındaki ilişki üzerine bir inceleme. *Marmara Üniversitesi Atatürk Eğitim Fakültesi Eğitim Bilimleri Dergisi*, 21, 63-64.
- Akiş, A.D. (2023). Borderline kişilik bozukluğu ve depresyon tanısı alan yetişkin bireylerdeki kümülatif travmaların adli psikopatoloji açısından değerlendirilmesi (Yayımlanmamış Yüksek Lisans Tezi), İstanbul Üniversitesi, İstanbul.
- American Psychiatric Association, DSM-5 Task Force. (2013). *Diagnostic and statistical manual of mental disorders: DSM-5™* (5th ed.). American Psychiatric Publishing, Inc.. <https://doi.org/10.1176/appi.books.9780890425596>
- Aytaç, S. ve Keser, A. (2002). İşsizliğin çalışan birey üzerindeki etkisi: İşsizlik kaygısı. *The Journal of Industrial Relations And Human Resources*, 4(2), 52-63.
- Benham, G. (2021). Stress and sleep in college students prior to and during the COVID-19 pandemic. *Stress and Health*, 37, 504–515
- Choi, S. H. ve Lee, H. (2013). Affecting Factors in Unemployment Stress Among College Students Focused on Physical Symptoms, Depression, Anxiety and Self-esteem. *The Journal of the Korea Contents Association*. 13(12). 808–816.
- Çelik, K. (2006) Unemployment Experience of Youth in Ankara and Şanlıurfa, Yayımlanmamış doktora tezi. Orta Doğu Teknik Üniversitesi, Ankara, Türkiye

- Çelik, F.H., Hocoğlu, Ç. (2016) Major Depresif Bozukluk' Tanımı, Etyolojisi ve Epidemiyolojisi: Bir Gözden Geçirme, Çağdaş Tıp Dergisi, 6 (1). 51 – 66
- Çetinkaya, E. (2010) Genç İşsizliğin Teorik Açıklamaları, Sosyal Siyaset Konferansları Dergisi, 58. 45-47
- Dağtekin, G., Dalkılıç, M. B., Çakıcı, F., Çakır, A., Ekin, A. E., Öztünç, D. ve Işıklı, B. (2020). Tıp Fakültesi Öğrencilerinde Gelecek Kaygısı, Depresyon ve Stres İlişkisinin Değerlendirilmesi Türk Tıp Öğrencileri Araştırma Dergisi. 2(3). 135-142.
- Darity, W., Goldsmith, A.H. (1996) "Social Psychology, Unemployment and Macroeconomics", Journal of Economic Perspectives, 10(1): 121-140.
- Demir, B. (2016). Yapısal eşitlik modeli ile öğrencilerin iş bulma kaygılarına yönelik ölçek geliştirme: Cumhuriyet Üniversitesi İİBF'de bir uygulama (Yayınlanmamış yüksek lisans tezi). Cumhuriyet Üniversitesi, Sosyal Bilimler Enstitüsü, Sivas.
- Dökmen, Ü. (1989). A.Ü. Eğitim Bilimleri Fakültesi Rehberlik Merkezinde Sürdürülmekte Olan Psikolojik Drama Çalışması, Yüksek Öğretim de Rehberlik ve Psikolojik Danışma Toplantısı, 20-28 Mayıs 1987, Ankara
- Dursun, S., S. Aytaç (2009), "Üniversite Öğrencileri Arasında İşsizlik Kaygısı" Uludağ Üniversitesi İktisadi ve İdari Bilimler Fakültesi Dergisi Cilt XXVIII, Sayı 1, 71-84
- Dursun, S., Şen, M. (2022) İktisadi ve İdari Bilimler Fakültesi Öğrencilerinin İşsizlik Kaygısı: Demografik Faktörler ve Psikolojik Semptomlar Açısından Bir İnceleme, Sosyal Güvenlik Dergisi Cilt: 12 Sayı: 2, 251-266
- Ersan E, Abay E. (2001) Depresyonun Genetik Nedenleri, Türk Psikiyatri Dizini: Duygudurum Dizisi, 1(6).277-282.
- Goodwin, R. D., Jacobi, F., Bittner, A., & Wittchen, H.-U. (2006). Epidemiology of Mood Disorders. in D. J. Stein, D. J. Kupfer, & A. F. Schatzberg (Eds.), *The American Psychiatric Publishing textbook of mood disorders* (33–54). American Psychiatric Publishing, Inc.
- Hammarstrom, A. ve Janlert, U. (1997). "Nervous and Depressive Symptoms in a Longitudinal Study of Youth Unemployment- Selection or Exposure?", Journal of Adolescence, 20, 293-305.
- Hisli, N. (1989). Beck Depresyon Envanterinin üniversite öğrencileri için geçerliği, güvenilirliği. Psikoloji Dergisi, 7(23), 3-13.
- Kara, C. Ö. D., & Karaaslan, İ. (2022). Covid-19 Pandemisinin Üniversite Öğrencilerinin İşsizlik Kaygısı Üzerine Etkileri. In Journal of Social Policy Conferences (No. 82, pp. 155-194). Mayıs, İstanbul University.
- Kıçır, B. (2017) Eğitimli Genç İşsizliği Üzerinden İşsizlik Kaygısına Bir Bakış, Çalışma ve Toplum, 3 1369-1396
- Koç, M., ve Polat, Ü. (2006). Üniversite öğrencilerinin ruh sağlığı. Uluslararası İnsan Bilimleri Dergisi, 3(2), 1-22.
- Korkmazer, F. (2020). Üniversite öğrencilerinin işsizlik kaygısı algılarının incelenmesi. Business Economics and Management Research Journal, 3(2), 141-152.
- Kutlu, Ş.Ş, M. Çetinbakış, M.Kutlu (2019) "Üniversite Son Sınıf Öğrencilerinde İşsizlik Kaygısı: Bandırma Onyedi Eylül Üniversitesi İktisadi ve İdari Bilimler Fakültesi Öğrencileri Üzerine Bir Uygulama," EKEV AKADEMİ DERGİSİ Yıl: 23 Sayı: 78 (Bahar 2019) 511-522
- Murat, S., Şahin, L. (2011) Nedenleri ve Sonuçları Bakımından Gençler Arasında Yaygınlaşan İşsizlik, Sosyoloji Konferansları, 44. 1-48
- Mütevelloğlu, N., Zambak, M. ve Mert, M. (2010). "İşsizlik, üniversiteli gençlik ve gelecek: bir alan araştırmasının bulguları". C.Ü. İktisadi ve İdari Bilimler Dergisi, 11 (1), s. 207-229.
- Nolen-Hoeksema, S., Wisco, B. E., & Lyubomirsky, S. (2008). Rethinking Rumination. Perspectives on Psychological Science, 3(5), 400-424.
- OECD (2024) Youth Unemployment Rate <https://data.oecd.org/unemp/youth-unemployment-rate.htm#indicator-chart>
- Özdemir, H. D., & Dağdeviren, H. N. (2024). Construct validity study of the Turkish form of the short Beck Depression Inventory. *Eurasian Journal of Family Medicine*, 13(2), 61-67.

- Pelaez-Fernandez, M.A., Rey, L. ve Extremera, N. (2019) "Psychological Distress among the Unemployed: Do Core Self-Evaluations and Emotional Intelligence Help to Minimize the Psychological Costs of Unemployment? ", *Journal of Affective Disorders*, 256: 627-632.
- Shamir, B., (1986). Self-Esteem and the Psychological Impact of Unemployment. *Social Psychology Quarterly*, 49:61-72
- Scheve, C.V., Esche, F. ve Schupp, J. (2017) "The Emotional Timeline of Unemployment: Anticipation, Reaction, and Adaptation", *Journal of Happiness Studies*, 18:1231-1254.
- Steer, R.A., Beck, A.T., Garrison, B. (1986). Applications of the Beck Depression Inventory. In: Sartorius, N., Ban, T.A. (eds) *Assessment of Depression*. Springer, Berlin, Heidelberg. <https://doi.org/10.1007/978-3-642-70486-4>
- Surat, A., D. Ceran (2020) "Üniversite Öğrencilerinin İşsizlik Kaygısı" *ISPEC Journal of Social Sciences & Humanities*, Cilt:4 Sayı:3, 145-166
- Taşğın, Ö., Bozgeyikli, H., & Boğazlıyan, E. E. (2017). Üniversiteli gençlerin işsizlik kaygıları ile psikolojik dayanıklılıkları arasındaki ilişki. *Hak İş Uluslararası Emek ve Toplum Dergisi*, 6(16), 551-567.
- Tayfun, A. N. T., & Korkmaz, A. (2016). Üniversite Öğrencilerinde İşsizlik Kaygısı: Süleyman Demirel Üniversitesi Öğrencileri Üzerinde Bir Araştırma. *Mehmet Akif Ersoy Üniversitesi Sosyal Bilimler Enstitüsü Dergisi*, 8(17), 534-558.
- Taylor, D., & Richardson, P. (2005). *The Psychoanalytic/Psychodynamic Approach to Depressive Disorders*. Oxford textbook of psychotherapy, 127-136.
- Tiggemann, M. , ve Winefield, A. H. (1984). "The Effects of Unemployment on The Mood, Self-Esteem, Locus of Control And Depressive Affect of School Leavers", *Journal of Occupational Psychology*, 57, 33-42.
- TÜİK (2023) Yükseköğretim İstihdam Göstergeleri, 2022 <https://data.tuik.gov.tr/Bulten/Index?p=Higher-Education-Employment-Indicators-2022-49600>
- TÜİK (2024) İşgücü İstatistikleri, 2023 <https://data.tuik.gov.tr/Bulten/Index?p=Isgucu-Istatistikleri-2023-53521&dil=1>
- USDL (2015) Labor Force Statistics from the Current Population Survey, https://www.bls.gov/cps/cps_htgm.htm#concepts
- World Bank (2006) Turkey - Labor market study (English). Washington, DC: World Bank. <http://documents.worldbank.org/curated/en/869781468310746230/Turkey-Labor-market-study>
- Young, J.E. and Brown, G. (1990) *Young Schema Questionnaire*. Cognitive Therapy Center of New York, New York.
- Yumuşak, İ.G. (2024), The Mediator Role of The Feeling of Personal Unaccomplishment in The Effect of Unemployment Anxiety on Depression: A Research on Business Faculty Students in Türkiye, *Frontiers in Public Health*, vol. 12, no. 2, pp. 1–12