



Gaziantep İli Nurdağı İlçesi'nde Tarihi ve Arkeolojik Çalışmalar

İbrahim Üngör¹

ORCID-0000-0002-4600-0933

Öz

Gaziantep ilinin batısında yer alan Nurdağı ilçesinin il merkezine olan mesafesi 80 km'dir. Nurdağı, Amanos Dağları'nın doğu eteklerinde, Sof Dağları'nın ise batısında yer almaktadır. İlçe, Kahramanmaraş-Hatay grabeni içinde ve İslahiye Ovası'nın kuzey ucunda konumlanmaktadır. İlçenin deniz seviyesine göre yükseltisi 570 m civarındadır. Nurdağı'nda yapılan tüm çalışmalar ilçe ve çevresinin ne kadar zengin bir tarihi ve arkeolojik değere sahip olduğunu açıkça göstermiştir. Sakçagözü'nde bulunan Paleolitik açık alan yerleşmeleri ve mağaralar, Son Kalkolitik ve İlk Tunç Çağı yerleşmesi Gedikli/Karahöyük, Geç Hitit Şehir Devleti merkezi Sakçagözü Nurdağı'nın en bilinen tarihi ve arkeolojik merkezleri arasında bulunur. Nurdağı'nın Mısır, Mezopotamya ve Anadolu arasında bir geçiş bölgesi olması bölgeye stratejik bir değer kazandırmıştır. Bölgenin bu kadar zengin bir tarihe sahip olması 19. yüzyılın sonlarından itibaren araştırmacıların dikkatini bu bölgeye çekmeye yetmiştir. Bu çalışmada daha önceden yapılan araştırmalar ve kazılar ile birlikte çalışmalarımızda tespit ettiğimiz merkezler de ele alınmıştır.

Anahtar Kelimeler: Nurdağı, Aslanlıbel, Sakçagözü, Gedikli/Karahöyük

¹ Dr., Erzincan Üniversitesi Fen-Edebiyat Fakültesi, Tarih Bölümü,
ibrahimungor@gmail.com



Historical and Archaeological Practices in Nurdağı District of Gaziantep Province

İbrahim ÜNGÖR¹

ORCID-0000-0002-4600-0933

Abstract

The distance of Nurdağı District located in the west of Gaziantep Province from the city centre is 80 km. Nurdağı is located in the eastern foothills of Amanos Mountains and in the west of the Sof Mountains. The district is situated in the Kahramanmaraş-Hatay rift valley and at the northern end of the Islahiye Plain. The elevation of the district is close to 570 m above the sea level. All of the operations carried out in Nurdağı have clearly demonstrated how rich historical and archaeological value the district and the surrounding areas have. Paleolithic open space settlements and caves found in Sakçagözü, the last chalcolithic and early Bronze Age settlement Gedikli/Karahöyük, the centre of the late Hittite State kingdom, Sakçagözü, are among the some of the most familiar historical and archaeological centres of Nurdağı. Nurdağı's being a transition region between Egypt, Mesopotamia and Anatolia has given to the region a strategic value. That the region has such a rich history has attracted the attention of researchers to this area beginning from the end of the 19th century. In this study, the centres identified by us along with the searches conducted and excavations are also discussed.

¹ Dr., Erzincan Üniversitesi Fen-Edebiyat Fakültesi, Tarih Bölümü,
ibrahimungor@gmail.com



Keywords: Nurdağı, Aslanlıbel, Sakçagözü, Gedikli/Karahöyük

Giriş

Tarihi, arkeolojik, coğrafi ve stratejik açıdan oldukça önemli bir yer olan Nurdağı ilçesi ve çevresinin bu çalışmada ele alınmasının bilim dünyası açısından faydalı olacağını düşünmekteyiz. Bu noktada, öncelikle bölgede yapılan tarihi ve arkeolojik çalışmalar ile ilgili kısa bir bilgi vermenin faydalı olacağı kanaatindeyiz.

Nurdağı Bölgesinde yapılan tarihi ve arkeolojik çalışmalar iki dönem halinde ele alınabilir. Bunlardan ilki tarihöncesi dönemler ile ilgili olan çalışmalardır. Diğerleri ise tarihi dönemleri ele alan çalışmalardır. Tarihöncesi dönemleri ilgilendiren çalışmalar, Nurdağı ilçesinin doğusunda bulunan Keferdiz (Sakçagözü) beldesinde (şimdi mahalle) yoğunlaşmıştır. Burada bulunan açık yerleşim alanları ve Sakçagözü mağaraları prehistorik yerleşim alanları olarak tespit edilmiş ve bu anlamda kültürel kalıntılar tespit edilmiştir. Tarihi dönemlere bakıldığında ise ilçenin oldukça zengin olduğu anlaşılmaktadır.

Osmanlı Devleti döneminde, Dethier'in ölümü ile birlikte 1881 yılında Sadrazam Ethem Paşa'nın ressam olan oğlu Osman Hamdi Bey, Müze müdürlüğünün başına getirilmiştir. Osman Hamdi Bey, ilk iş olarak sanat eserlerinin yurtdışına kaçırılmasına engel olmak amacıyla 1884 yılında Asari Atika Nizamnamesi'nde değişikliğe gidilmesini sağlamıştır.¹ Osmanlı Devleti topraklarında tarihi ve arkeolojik ilk yerli çalışmalar da Osman Hamdi Bey tarafından başlatılmıştır. 1883 yılında İslahiye bölgesinde Sam'al'da çalışmalar ve araştırmalar yapan Hamdi Bey, Sakçagözü'nde de (Coba Höyük) incelemeler yapmıştır.² Bu incelemeler

¹ Tahsin Öz, "Ahmet Fethi Paşa ve Müzeler", Türk Tarih, Arkeologya ve Etnografya Dergisi, 1949, S V, s. 10.

² Zincirli Höyük (Sam'al) Antik kentinde Osman Hamdi Bey'in tespitlerinin akabinde 1888 yılında kazılar başlatılmıştır. İbrahim Üngör, İslahiye ve Çevresinin Eskiçağ Tarihi, Yason Yayıncılık, Ankara, s. 40.; Felix Von Luschan-Carl Humann,-Robert Koldewey,



esnasında Sam'al'ın 10 km kadar kuzeydoğusunda bulunan Coba Höyük tespit edilmiştir. Burada ilk kazı çalışmaları, 1907 yılında yüzeyde bulunan heykelleri gören Garstang tarafından 1908 yılında burada ilk kazı çalışmaları yapılmıştır. Bölgede kazının bu küçük höyükte yapılmasının sebebi yüzeyde bulunan ve Garstang tarafından önemli olarak değerlendirilen ortostatlar olmuştur. İlk yıl kazıları çok kısa bir dönemde yapılmakla birlikte 3 yıl sonra 1911 de kazılara devam edilmiştir. Bu kazı döneminde Geç Hitit dönemi heykelleri ortaya çıkarılmıştır.³ Bu eserler 1939 yılında Ankara'ya, Anadolu Medeniyetler Müzesi'ne götürülmüştür. 1949 yılında John Waechter başkanlığında; Joan du Plat Taylor ve Veronica Seton Williams'tan oluşan bir ekip tarafından Sakçagözü'nde ikinci dönem kazıları yapılmıştır.⁴ Bu kazılarda etrafı duvarlar ile çevrilmiş bir saray yapısı ve bu saraya uzanan bazalt taşlar ile süslenmiş portiko ortaya çıkarılmıştır. Sakçagözü'nde ortaya çıkarılan Geç Hitit sanatı açısından önemli olan kuş adam heykelleri, MÖ 1. bin yılda özellikle Güneydoğu Anadolu'daki Geç Hitit Devletleri içine sızarak etkili olan Aramiler'in sanat izlerini taşımaktadır.⁵

İlçe merkezinin kuzeydoğusunda ise U. Bahadır Alkım başkanlığında birkaç merkezde kazı çalışmaları yapılmıştır. 1955 yılında Alkım, İslahiye bölgesinde kazı ve araştırma çalışmaları başlatmıştır. Bu çalışmalar 1972 yılına kadar da Alkım başkanlığındaki ekip tarafından

Ausrabungen in Sendschirli II. Ausgrabungsbericht und Architektur. Berlin: W. Spemann. 1898, pp. 1vdd.

³ John Garstang, "Excavations At Sakje- Geuzi, İn North Syria: Preliminary Report For 1908" Annals of Archaeology and Anthropology 1, Liverpool 1908, pp. 97-117.

⁴ Bu kazılarda 12 tabaka tespit edilmiştir: 1. tabaka: Neolitik Çağ; 2. tabaka: Samarra ve erken Halaf; 3. tabaka: Halaf; 4. tabaka: Obeyd; 5. tabaka: Uruk-Jemdet Nasr; 5, 6, 7 ve 8. tabakalar: Orta Tunç Çağı; 9, 10 ve 11. tabakalar: Demir Çağı'na tarihlenir.: Du Plat Taylor-MarjoryVeronica Seton Williams et al. "The Excavations at Sakce Gözü", Iraq XII, 1950, pp. 53-138.

⁵ Sakçagözü kazılarında elde edilen heykeller ile ilgili geniş bilgi için bkz: David Ussishkin, "The Date of the Neo-Hittite Enclosure at Sakçagözü", Bulletin of the American Schools of Oriental Research, No. 181, Feb., 1966, pp. 15-23; Mühibbe Darga, Hitit Sanatı, Akbank Kültür Ve Sanat Kitapları, 1992 s. 298-303.



sürdürülmüştür.⁶ 1958 yılı çalışmaları kapsamında Alkım ve ekibince gidilen Gedikli’de köylüler, o zamanki Gaziantep Müzesi müdürü Sabahat Göğüş tarafından köyde bulunan Karahöyük’de bir mezardan çok sayıda eserin alınarak Gaziantep Müzesine götürüldüğünü Alkım ve ekibine bildirmişlerdir.⁷ Müzede görülen MÖ 3. binyıla ait olduğu anlaşılan keramik kapların Tilmen Höyük ile çok benzer olduğu, Alkım’ın dikkatinden kaçmamıştır. Öneme binaen Alkım, 1963 yılında Gedikli Karahöyük’e bir kez daha gelerek burada kazı imkânlarını araştırmıştır. 1964 yılında Tilmen Höyük kazılarına ara veren Alkım, 1967 yılına kadar 4 yıl bu merkezde kazı çalışmaları yapmıştır. Bu kazılar çevrede bulunan merkezler ile mukayesenin de sağlanması açısından önemli olmuştur.⁸ 1967 yılında Gedikli/Karahöyük kazıları sonlandırıldıktan sonra, 1967-1970 yılları arasında aynı ekip Gedikli’ye yakın bir yerde bulunan Kırıskal Höyük’te de 2 kısa dönem kazılar yapmıştır. 1970 yılında elde edilen sonuçlar yeterli bulunarak kazılar sonlandırılmıştır.⁹ Nurdağı bölgesi açısından son derece önemli olan Gedikli/Karahöyük kazılarının sonuçlarına göre yerleşim

⁶ U. Bahadır Alkım, “İslahiye Bölgesi’nde Türk Tarih Kurumu Adına 1955- 1962 Yılları Arasında Yapılan Tarihi ve arkeolojik Çalışmalar”, Atatürk konferansları, Ankara, 1964, s. 164-178.; U. Bahadır Alkım, “Tilmen Höyük ve Samsun Bölgesi Çalışmaları”, TAD XX-2, 1974, s. 5-16; Refik Duru, Gedikli Karahöyük I, Türk Tarih Kurumu Yayınları, Ankara, 2006, 51, s. 1.

⁷ Alkım, Göğüş ile 1963 yılında görüşmüş ve eserleri de görmüştür. Müze müdürü Göğüş eserleri Karahöyük’te bir oda mezardan çıkardığını anlatmıştır.: R. Duru, a. g. e., s. 1.

⁸ U. Bahadır Alkım- Handan Alkım, “Gedikli (Karahöyük) Kazısı Birinci Ön Rapor” Belleten XXX, 1966, s. 1-26; İbrahim Üngör, a. g. e., s. 201.

⁹ R. Duru a. g. e., s. 1-2; Bu kazılar ve sonuçları için bkz: U. Bahadır Alkım, “İslahiye Bölgesi Araştırmaları: Tilmen ve Gedikli Hüyük Kazıları (1964)”, TAD X IV-1,2, 1967a, s. 69-78; U. Bahadır Alkım, “İslahiye Bölgesi Araştırmaları ve Gedikli (Karahöyük) Kazısı 1965”, TAD XIV -1-2, 1967b, s. 79-86; U. Bahadır Alkım, “İslahiye Bölgesi Araştırmaları ve Gedikli Hüyük Kazısı (1966)”, TAD XIV -1-2, 1968a, s. 39-48, U. Bahadır Alkım, “İslahiye Bölgesi Araştırmaları Gedikli ve Kırıskal Hüyük kazıları (1967)”, TAD XVI-II 1968b, s. 5-9; Handan Alkım, “Gedikli (Karahöyük) Çanak Çömleğine Toplu Bir Bakış”, VIII. Türk Tarih Kongresi, Ankara 1979, s. 135-142.



katmanları belirlenmiştir.¹⁰ Alkım'ın kazılarının sonuçları; İslahiye, Nurdağı ilçeleri ile çevresinde yapılan tarihi ve arkeolojik çalışmalar açısından son derece önemli olmuştur. 2008-2011 yılları arasında İslahiye, Nurdağı ve çevresinde Prof. Dr. Alpaslan Ceylan başkanlığında, Üngör'ün doktora çalışması nedeni ile bölgede tarihi ve arkeolojik incelemeler yapılmıştır. Bu çalışmalar kapsamında bölgede daha önce kazısı yapılan merkezler başta olmak üzere tüm tarihi ve arkeolojik merkezler ve bölgeyle ilgisi olan yayınlar incelenmiştir.¹¹ Yapılan çalışmaların sonucunda yeni tespit edilen merkezlerin de değerlendirildiği İbrahim Üngör'e ait "İslahiye ve Çevresinin Eskiçağ Tarihi" adlı doktora tezi, çok sayıda makale ve bildiri yayınlanmıştır. Ceylan başkanlığındaki bilim ekibinin bölgeye yönelik bilimsel çalışmaları devam etmektedir.

1-Aslanlıbel Geçidi

Mezopotamya, Mısır ve Anadolu'da ortaya çıkan medeniyetlerin gelişmesi uzak coğrafyalar arasındaki ticaret, savaş, göç gibi hareketliliklerin artmasına zemin hazırlamıştır. Eskiçağ dünyasının teknolojik şartlarında insanoğlu çeşitli sebeplerle yaptıkları yolculuklar için ulaşımı kolay olan yolları aramıştır. Anadolu'nun dağlık yapısı göz önüne alındığında ulaşımı sağlamak için geçitlerin kullanılması zorunluluğu ortaya çıkmıştır. Özellikle Kalkolitik Çağ'dan sonra, gerek savaş durumlarında gerekse barış durumlarında doğal yollar iyice tanınmış ve değişmez güzergâhlar halini almıştır.¹² Anadolu'nun bu anlamda en stratejik

¹⁰ U. B.Alkım-H.Alkım, a, g, e, s. 6; Winfried Orthmann, Untersuchungen zur spathethitischen Kunst. Saarbrucker Beiträge zur Altertumskunde, Bonn 1971, Nr 8.; H. Alkım, a, g, e, s. 136; İ. Üngör, a. g. e., 2014 s. 201-202.

¹¹ 2008 yılından itibaren İslahiye ve çevresinde yaptığımız çalışmalara Prof. Dr. Alpaslan Ceylan başkanlık etmiştir. Çalışmalara o zaman doktora öğrencisi olan Dr.Yavuz Günaşdı, Dr. Oktay Özgül, Dr. Akın Bingöl, Dr. Nezahat Ceylan katkı sağlamıştır. Hepsine ayrı ayrı teşekkür etmeyi borç bilirim.

¹² Bu yolların önemi ve bağlantıları hakkında bkz. Hatice Palaz Erdemir ve Halil Erdemir, "Roma Döneminde Cyrrhus (Kilis) ve Çevresinin Askeri ve Jeopolitik Önemi", Kilis Yedi Aralık Üniversitesi "I. Uluslararası Muallim Rıfat, Kilis ve Çevresi Sempozyumu", Kilis, 16-17 Mayıs 2013; Hatice P. Erdemir ve Halil Erdemir, "Sardes



yerlerinden biri de Amanos Dağları olmuştur. Suriye'den kuzeye oradan da Anadolu'nun içlerine doğru gidildiğinde, Amanos Dağları bir duvar gibi set oluşturur. Bu dağların geçilmesi için bazı geçitleri kullanmak mecburiyeti vardır. Amanos Dağları üzerinden Çukurova'ya geçebilmek için iki önemli ana geçit bulunmaktadır. Bunlardan biri Antakya'dan İskenderun'a geçiş sağlayan 740 m rakıma sahip olan Belen Geçidi'dir.¹³ Diğerisi ise Nurdağı'ndan Bahçe'ye geçiş sağlayan 945 m rakımlı Aslanlıbel Geçidi'dir.¹⁴

Tarihi kaynaklardan varlığı anlaşılan Aslanlıbel Geçidi'nin rotasını tespit etmek isteyen U. B. Alkım, 1955 yılı yaz aylarında; Sam'al antik kentinin de içerisinde yer aldığı, eski idari yönetim adı ile Zincirli köyünden (şimdi mahalle) başlayıp, doğal yolları takip ederek Osmaniye ili Kadırlı ilçesinde bulunan Karatepe'ye kadar araştırmalar yapmıştır. Alkım öncelikle Nurdağı ilçesine bağlı 540 m rakımlı Olucak mahallesi yakınlarında bir vadiye girerek Aslanlıbel Geçidi'nin giriş kısmında incelemelerde bulunmuştur. Bu incelemelerde, doğal tarihi yolun geçtiği vadiyi savunmak ve gerektiğinde vadinin güneye açılan ağzını kapatmak amacıyla yapıldığı düşünülen 2 ile 3 m arasında değişen kalınlığa sahip ve 200 m uzunluğunda bir duvarın varlığı tespit edilmiştir.¹⁵ İzleri takip edilen doğal tarihî yolun, Dünek köyü yakınlarında Kötüpinar'dan geçerek, Aslanlıbel Geçidi'ni takip

Örneğinde Eskiçağ Devletlerinin Yönetim Merkezi Seçimi”, “Krallardan Efelere Salihli”, Salihli Kaymakamlığı ve Salihli Belediyesi, Salihli, 26-27 Nisan 2013.

¹³ İbrahim Fevzi Şahin “Belen Geçidi’nde Coğrafi Gözlemler”, Doğu Coğrafya Dergisi, C. 12, S 17, 2007, s. 65-86.

¹⁴ İbrahim Fevzi Şahin-Elif Meral “Türkiye’de Karayolu Geçitlerinin Özellikleri ve İç Anadolu Bölgesi’nde Coğrafi Dağılışı”, Coğrafya’ya Adanmış Bir Ömür Prof. Dr. Hayati Doğanay, Atatürk Üniversitesi yayınları, Ankara 2015, s. 375.

¹⁵ 1955 yılında Alkım tarafından tespit edilen bu duvarın, Aslanlıbel Geçidini güvenlik altına almak amacıyla yapıldığı düşünülmüştür. Yapı tekniği incelenen duvarın Doğu Roma dönemine ait olduğu tespit edilmiştir. Sadece temel seviyesinde varlığını koruyan duvarın MS VIII-X. yüzyıllarda Suriye’den gelen Türk-İslam ordularının akınlarını kesmek, böylece Kilikya’nın savunmasını sağlamak amacıyla yapıldığı Alkım tarafından belirtilmiştir.: U. Bahadır Alkım “Sam'al ile Asitawandawa Arasındaki Yol: Amanos Bölgesinin Tarihî Coğrafyasına Dair Araştırmalar” Belleten C. XXIV, S 95, s. 1960, 352-353.



ettikten sonra batıya yöneldiği ve sulak bir vadiye doğru ilerlediği tespit edilmiştir. Bu vadide yer alan Ayran köyünde yer yer ayakta durabilmiş kalın bir taş duvarın izleri görülmüştür. Bu duvarın da diğer duvar gibi bir işleve sahip olduğu tahmin edilmektedir. Bahsedilen yolun, daha sonra Bahçe ilçesine oradan Yarbaşı Tren İstasyonu'na ve sonunda Haruniye Ovası'ndan geçerek Ceyhan Irmağı'nın güney tarafında bulunan Domuztepe'ye kadar ulaştığı tespit edilmiştir. Bu yolun uzunluğu, Zincirli'den Karatepe'ye 65 km'dir. Kuş uçuşu mesafesi ise yaklaşık 38 km'dir.¹⁶

Alkım doğal tarihî yolun varlığını kanıtladıktan sonra Amanos Dağları ile Aslanlıbel yolunun izlerini, Akkad hükümdarı Naramsin, Lagaş hükümdarı Gudea, Mari, Alalah (Açana Höyüğü) Kaniş Karum'u (Kayseri-Kültepe Höyüğü), Hitit ve Yeni Assur arşivlerinde de araştırmıştır. Alkım bazen askeri bazen de ticari içerikli olan bu ilişkilerin Zincirli-Karatepe yol güzergâhından yapıldığını ortaya çıkarmıştır.¹⁷

2-Nurdağı İlçesinde Tespit Edilen Tarihi ve Arkeolojik Merkezler ve Yapılan Çalışmalar

19. yüzyılın sonlarından itibaren bölgede yapılan tarihi ve arkeolojik araştırmalar belirli merkezlerde yoğunlaşmış olsa da çalışmalar esnasında bilim insanları bu merkezlerin yakın çevrelerinde de araştırma ve tespitlerde bulunmuşlardır. Bu çalışmalarda tespit edilen merkezlerden ve özelliklerinden bahsetmek faydalı olacaktır.

3-Ağaçlı Höyük

Nurdağı ilçesinin yaklaşık 2 km kadar güneyinde bulunan höyük, İslahiye-Nurdağı karayolunun 1 km kadar doğusunda, verimli tarım arazileri

¹⁶ Alkım a, g, e 1960: 349-401; Refik Duru, "Gedikli Karahöyük ve Kırıskal Höyük kazıları" Türkiye Arkeolojisi ve İstanbul Üniversitesi, Ankara 2000, s. 342-344; İ. Üngör, a. g. e., 2014, s. 42.

¹⁷ R. Duru, a. g. e., s. 342-345.



ve zengin su kaynaklarının arasında, Gerçin Höyük'ün 1-1,5 km kadar kuzeybatısında yer almaktadır. Höyüğün yüksekliği 2 m civarında olup, kuzey-güney yönünde yaklaşık 150 m uzunluktadır. Höyük, Alkım ve ekibi tarafından 1955-1958 yılları arasında yapılan tarihî ve arkeolojik çalışmalarda tespit edilmiştir.¹⁸ Ağaçlı Höyük, üzerinde yapılan zirai faaliyetler ve defaten yapılan kaçak kazılardan dolayı ağır şekilde tahrip olmuştur. Höyükte, bol miktarda İlk Tunç Çağı keramiğinin varlığı tespit edilmiştir. Höyük üzerinde mimari yapıya ait temel kalıntıları izlenebilmektedir¹⁹.

4-Araplar Höyük

İlçe merkezinin 7 km kadar güneydoğusunda bulunan höyük, Büyük Gerçin Höyük'ün 2 km kadar güneybatısında, Süzmez Höyük'ün ise 1 km kadar güneydoğusundadır. Höyük verimli tarım arazileri ve zengin su kaynakları ile çevrilidir. Höyüğün yüksekliği 3 m'dir. Kuzey-güney yönlü höyüğün uzunluğu 170 m'dir. Höyüğün mimari yapısında kullanıldığı anlaşılan bazalt taş malzeme, tarımsal faaliyetler neticesinde dağıtılmış, yer yer bir araya toplanmıştır. Höyük, Alkım ve ekibi tarafından 1955-1958 yılları arasında yapılan tarihî ve arkeolojik çalışmalarda tespit edilmiştir.²⁰ Üzerinde tarım yapıldığı gözlenen höyükte bol miktarda Tunç Çağı, Demir Çağı ve Roma/Doğu Roma dönemi özellikleri taşıyan keramik parçaları bulunmaktadır²¹.

5-Arpalı Höyük

¹⁸ B. Alkım a. g. e., 1964a: 169-178.

¹⁹ Mehmet Önal vd., Gaziantep İlçeleri Taşınmaz Kültür ve Tabiat Varlıkları Envanteri 2007, Gaziantep 2007, s. 337; Üngör a. g. e., s. 185.

²⁰ B. Alkım a. g. e. 1964a s. 169-178.

²¹ İ. Üngör a. g. e., s. 187.



Nurdağı ilçesinin 16.5 km güneydoğusunda bulunan İncegedik mahallesinin 700 m kadar doğusunda yer almaktadır. Höyüğün yüksekliği 10 m, genişliği ise 70 m'dir. Höyük tarım arazileri ile çevrilidir. Höyüğün eteklerinde yığınlar hâlinde çok miktarda kiklopik bazalt taşlar bulunmaktadır. Bu taşların mimari yapıda kullanıldığı anlaşılmaktadır. Höyük, Alkım ve ekibi tarafından 1955-1958 yılları arasında yapılan tarihî ve arkeolojik çalışmalarda tespit edilmiştir.²² Höyük ve çevresinde Demir Çağı ve Orta Çağ özelliği gösteren keramik parçaları bol miktarda görülmektedir.²³

6-Beşik Mezar

Nurdağı ilçesine 16 km mesafede bulunan Toplamalar mahallesinin 1 km kadar kuzeyinde yer almaktadır. Kaya mezarının güneyinden Sayburun Çayı geçmektedir. Burada tespit ettiğimiz anıtsal kaya mezarı (Beşikmezar) 3 m yükseklikte ve 7 m genişliğinde tek blok bir kayaya oyularak yapılmıştır. Mezarın iç derinliği yaklaşık 70 cm, uzunluğu ise 2 m kadardır. Yaptığımız incelemelerde kaya mezarı ve çevresinde keramik bulgusuna rastlanılmamıştır. Mezarın yapı üslubuna ve bölgede var olduğunu bildiğimiz bu tipten diğer mezarlara²⁴ bakıldığında Doğu Roma dönemini yansıttığını söylemek mümkündür²⁵.

7-Böğürtlen Höyük

Nurdağı ilçesine bağlı olan Sakçagözü mahallesinin 9 km kuzeydoğusunda bulunmaktadır. Höyük 7 m yüksekliğe ve 100 m genişliğe sahiptir. Höyüğün ismi, bazı yayınlarda Böğürtlen bazılarında ise Birtlan

²² B. Alkım a. g. e., 1964a s. 169-178; Mehmet Önal vd. a. g. e., s. 334.

²³ İ. Üngör a. g. e., s. 188.

²⁴ İbrahim Üngör-Oktay Özgül, "Gaziantep/İslahiye Leçe Bölgesi Oygu Tekne Mezarları" Belgü, Yıl 2, S3, Bahar 2016, s.89-104.

²⁵ İ. Üngör, a. g. e., s. 189.



olarak geçer. Höyük tarım arazisi olarak kullanıldığından tahribata uğramıştır. Höyüğün yüzeyinde 1948 yılında J. du Plat Taylor ve 1961 yılında J. Perrot tarafından yüzey araştırmaları yapılmıştır.²⁶ Höyük, Alkım ve ekibi tarafından 1955-1958 yılları arasında yapılan tarihî ve arkeolojik çalışmalarda tespit edilmiştir.²⁷

Höyük'te herhangi bir kazı çalışması yapılmamıştır. Yüzeyde yapılan incelemede tek renkli prehistorik keramikler ile Demir Çağı ve Roma Çağları'na tarihlenen keramiklerin olduğu anlaşılmıştır. Bu keramikler, gri ve kırmızı yüzey renkli, açıkta olan çanak çömlek parçalarından oluşmaktadır. Böğürtlen Höyük keramik verileri, Coba Höyük I. tabakasında bulunan keramikler ile benzerlik göstermektedir. Her ne kadar kesinlik kazanmamış olsa da Böğürtlen Höyük'ün Amuk b evresi ile çağdaş olduğunu gösterebilecek bulguların var olduğu kabul görmektedir. Böğürtlen Höyük'ün ilk yerleşim evresi MÖ 5600 ile 5000 arası olarak tespit edilmiştir. Höyükte bulunan tek renkli keramik parçalarının, çevredeki Gedikli Höyük kazısında bulunanlar ile benzer olarak Son Kalkolitik Çağ'a ait olabileceği de düşünülmüştür.²⁸

8- Gerçin Höyük

Nurdağı ilçesinin yaklaşık 5 km kadar güneydoğusunda, verimli tarım arazileri ve zengin su kaynakları arasında, yüksek doğal bir tepenin üzerinde kurulmuştur. Höyüğün yaklaşık yüksekliği 34 m, genişliği 175 m kadardır. Höyük, Alkım ve ekibi tarafından 1955-1958 yılları arasında yapılan tarihî ve arkeolojik çalışmalarda tespit edilmiştir.²⁹ Düz ova içinde 34 m kadar yüksekte yer alan höyük, bütün ovaya, ovaya girişi sağlayan bütün stratejik yerlere tamamen hâkim bir konumda bulunmaktadır. Bu

²⁶ Jean Perrot, Reconnaissance Archéologiques en Turquie Méridionale 1961 Centre National De La Recherche Scientifique, Jerusalem, 1962, p. 16.

²⁷ B. Alkım a. g. m., 1964a s. 169-178.

²⁸ Francis Hours-Olivier Aurenche-Jacques Cauvin-Marie C. Cauvin- Lorraine Copeland et Paul Sanlaville, Atlas Des Sites Du Proche Orient (14000-5700 BP) Volume I: Texte 1994 Paris, p. 84.

²⁹ B. Alkım a. g. m., 1964a s. 169-178.



höyükte yaptığımız incelemelerde, kaçak kazıların ve doğal tahribatın höyükte bulunan mimari izleri görülür hâle getirdiği tarafımızdan tespit edilmiş. Özellikle höyüğün kuzeybatı ucunda dev bir kaçak kazı çukuru bulunmaktadır. Gerçin Höyük'te ayrıca inhumasyon tarzında olduğu anlaşılan mezarların olduğu görülmüştür. Keramik verileri göz önünde tutulduğunda Gerçin'de Kalkolitik Çağ'dan itibaren geç dönemlere kadar yerleşimin olduğu anlaşılmaktadır.³⁰ Bu höyükte yapılacak kazıların, İslahiye bölgesinde kazısı yapılmış diğer yerler kadar önemli sonuçları ortaya çıkaracağına inancımız tamdır.

9-Coba Höyük

Nurdağı ilçesi'ne bağlı Sakçagözü mahallesinin 3 km kadar kuzeybatısında, Hisar mahallesinin kuzeyinde, İslahiye Ovası'nın devamı niteliğindeki Sakçagözü Ovası'nda yer almaktadır. Höyük, 12 m yüksekliğinde ve 140x90 m boyutlarında orta büyüklükte bir höyüktür. Höyüğün çevresi verimli tarım arazileri ile çevrilidir. Etrafı açık olan Höyüğün batısında Amanos Dağları, doğusunda ise Sof (Kartal) Dağları yer almaktadır.³¹

Garstang, 1907 yılında bölgede yaptığı çalışmalar esnasında, o zamanlarda A Höyük olarak adlandırılan Coba Höyük üzerinde varlığı tespit edilen ortostatlar nedeniyle dikkatini bu höyüğe yönlendirmiştir. 1908 yılında da höyüğün ilk kazılarına başlanmıştır.³² Bu kazılara bir süre sonra ara verilmiş ve 1911 yılında devam edilmiştir. Garstang'ın Jobba Huyuk olarak isimlendirdiği bu höyükte, İngiliz Arkeoloji Enstitüsü adına Waechter başkanlığında, Taylor ve Seton-Williams'ın katılımıyla 1949 yılında Coba Höyük'te ikinci bir kazı çalışması başlatılmıştır. Coba Höyük'te yapılan kazı çalışmalarında 12 kültür tabakası tespit edilmiştir. Bu tabakalar; I (Neolitik Çağ), II (Samarra ve erken Halaf), III (Halaf), IV

³⁰ Mehmet Önal vd. a. g. e., s. 335; İ. Üngör a. g. e., s. 190.

³¹ J. Garstang a. g. e., p. 99.

³² J. Garstang a. g. e., pp. 100-101.



(Obeyd), V (Uruk-Cemdet Nasr), V-VIII. tabakalar ise Orta Tunç Çağı tabakaları olarak belirlenmiştir. IX-XI. tabakalar; Demir Çağ'ına tarihlendirilmiştir. Coba Höyük'ün kuzey eteğinde iki, doğu eteğinde ise bir basamaklı açmalarda Neolitik Çağ'a yerleştirilebilecek tabakalara tespit edilmiştir.³³

Bölgenin Eski Çağ tarihi açısından oldukça önemli bir merkez olan Coba Höyük'te³⁴ yapılan kazıların yapıldığı tarihler düşünüldüğünde teknolojik kısıtlılıklar da göz önünde tutularak bu merkezin yeniden kazılmasının elzem olduğu anlaşılmaktadır.

Coba Höyük kazılarında Neolitik Çağ'a tarihlenen herhangi bir kalıntıya rastlanılmamakla birlikte ovada başka merkezlerde de tespit edilen yan yana sıralanmış ahşap direk izlerinin varlığı, bu tabakada dal-örgü evlerinden oluşan bir köyün var olabileceğini düşündürmektedir.³⁵

Coba Höyük I. tabakada ele geçen keramikler; küçük taş katkılı, el yapımı, gri hamurlu, açkılanmış, siyah, gri, kırmızı ve kahverengi renklerde çanak çömlek parçalarından oluşmaktadır. Dışa açılan türdeki kâseler, en çok rastlanılan türlerdir. Kulplu örnekler fazla yoktur. Bazı parçalarda çizgi bezemelere de rastlanmış, bazılarında ise içi beyaz kil dolgululu kalın çizgi bezemeli örnekler görülmüştür. Coba'nın bu katında ele geçen çanak çömleğin çok iyi fırımlandığı ve yüzeylerinin de çok güzel açkılındığı anlaşılmıştır.³⁶

Garstang ve ekibinin yaptığı kazılar, höyüğün yüzey kısımları ve Demir Çağı ile sınırlanmıştır. Höyüğün tabakalanabilmesi ise Son Neolitik-İlk Kalkolitik Çağ hariç 1949 yılında yapılan kazılarla sağlanabilmiştir.

³³ P. Taylor-V. Williams vd. a. g. m., pp. 53-138.

³⁴ Coba'nın çok önemli bir merkez olduğunu, höyük üzerinde tespit edilen kale, saray mimari kalıntısı ve özenle yapılmış olan ortostatlardan anlamaktayız. Bu höyükte bulunan ortostatların ikisi Berlin'de diğerleri ise Ankara Anadolu Uygarlıkları Müzesi'nde bulunmaktadır.: Refik Duru, Unutulmuş Bir Başkent- Tilmen-A Forgotten Capital City, İstanbul 2003, p. 8.

³⁵ P. Taylor-V. Williams vd. a. g. m., p. 74vd.; İ. Üngör a. g. e., s. 192-198.

³⁶ Mehmet Önal vd. a. g. e., s. 325.



Kalkolitik Çağ'a ait mimari kalıntılar incelendiğinde Coba'daki insanların kulübe benzeri yapılarda yaşadıkları anlaşılmıştır.³⁷

Bu yapıların planlarını tespit edecek kalıntılar bulunamamıştır. Höyüğün III. tabakasında kil tabanlı dörtgen bir odanın kalıntıları tespit edilmiş ve bu tabanın kalınlığının 5 cm olduğu anlaşılmıştır. Taş temelli oda duvarların kerpiçten yapılmış olduğu tahmin edilmektedir. Üç yapı evresinden oluşan IV. tabakada pise veya dal örgü sisteminde yapılmış mimari kalıntılara elde edilmiştir. Bu tabakada, birbirinin üstüne binmiş çok sayıda taban bulunmaktadır. Bunların bazıları yeniden yapılmaktan dolayı tahrip olmuştur. Coba Höyük kazısında kil cepleri ve dörtgen ocak yerleri de açığa çıkarılmıştır. V. tabakada iki yapı katı tespit edilmiş fakat yapıların mimari plânının anlaşılmasına yardımcı olamamıştır. Çünkü bu alanda yapılan açma oldukça küçüktür.³⁸

Coba Höyük'ün II. tabakasında yöreye ait basit keramikler elde edilmiştir. Bu eşyaların büyük bir kısmı koyu yüzeyle açılanmış keramik kaplar oluşturur. Bu tabakada düz kenarlı sığ biçimli kâselerden, yuvarlak gövdeli, dışa dönük ağızlı kâse biçimlerine geçişin olduğu tespit edilmiştir. Boyalı Samarra çanak çömleği ile İlk Halaf boyalılarının varlığı Son Neolitik Çağ'dan İlk Kalkolitik Çağ'a geçildiğini göstermektedir. Samarra boyalı çanak çömlekleri arasında mat veya hafif açık, kırmızı veya siyah boyalı bant, kırık çizgiler, ağaç motifleri ve menderes motiflerinden oluşan bezemeler görülmüştür. Bu tür malların benzerleri Nineve, Baghouz, Samarra ve Hassuna'da görülmüştür. Halaf boyalı malları arasında bulunan derin kâseler ilk kez Coba'da ortaya çıkmıştır.³⁹

Coba Höyük III. tabakasında Tell Halaf keramiklerinin tüm türleri ve başka mal gruplarına ait örnekler de tespit edilmiştir. IV. tabakada ise ilk kez burada bulunan bir kap türü tespit edilmiş ve Coba Kâsesi olarak bilim dünyasına takdim edilmiştir. Obeid Dönemi boyalı keramikleri ise IVb tabakasında yoğun bir şekilde görülmüştür.⁴⁰

³⁷ P. Taylor-V. Williams vd. a. g. m., p. 76.

³⁸ P. Taylor-V. Williams vd. a. g. m., pp. 95-96; İ. Üngör a. g. e., s. 192-198.

³⁹ P. Taylor-V. Williams vd. a. g. m., p. 95vdd; İ. Üngör a. g. e., s. 192-198.

⁴⁰ P. Taylor-V. Williams vd. a. g. m., pp. 95-96; İ. Üngör a. g. e., s. 192-198.



Coba Höyük II. tabaka buluntuları arasında mühürler ve boncuklar da yer almaktadır. Yontma Taş II. ve III. tabakalarında kalem, kazıyıcı ve dilgilerden oluşan aletler bulunmuştur. Sürtme Taş II. tabakada taştan kaplar, yassı balta, açkılı taşları; III. tabakada da taş kap parçaları tespit edilmiştir.⁴¹

Coba Höyük'ün genel tabakalamasında İlk Tunç Çağı'na yerleştirilebilecek tabakaların varlığı kesin bir şekilde tespit edilmemiştir. Ancak bir ihtimal olarak Son Kalkolitik Çağ ve İlk Tunç Çağı içerisine konulabilecek V. tabakada, Va ve Vb olmak üzere iki yapı katı vardır. Va yapı katında karışık dönemlere tarihlenen malzemeler vardır. VI. tabakada ise bölgenin yerel mal grubu olan portakal renkli mal örnekleri yoğun bir şekilde ele geçmiştir.⁴²

Coba Höyük Va tabakası, 1 m'den biraz fazla kalınlıkta, içerisinde kerpiç ve sıva parçalarının bulunduğu gri renkli, küllü bir toprak ile dolguludur. Yine Vb tabakasında açmanın güneybatısında 2 cm kalınlığında bir kil taban mevcuttur. Bu iki yapı evresinde de duvar izlerine rastlanılmamıştır. VI. tabaka ise yine iki evreden oluşmakta VIa evresinde iri taşlardan yapılan bir duvar parçası ile çaytaşından yapıldığı anlaşılan bir zemin döşemesi ortaya çıkarılmıştır.⁴³

İlk Tunç Çağı içerisinde değerlendirilen Va tabakasında daha önceki dönemlerde olmasına rağmen boyalı keramiklerin bu tabakada bulunmayışı şaşırtıcıdır. Bu tabakada, Uruk kırmızı malı, portakal renkli yerel mal, kırmızı astarlı mal ve devetüyü renkli mal gibi örnekler rastlanmıştır. Vb tabakasında ise biri küçük taş katkılı diğeri ise yeşilimsi krem, arıtılmış hamurlu, çark yapımı olmak üzere iki yeni mal grubuna rastlanılmıştır. VI. tabakada, keramik mal türlerinde önemli bir değişiklik olmamakla birlikte farklı biçimler de bulunmaktadır. V. ve VIII. tabaka bulguları birlikte değerlendirmeye alınmıştır.⁴⁴

⁴¹ Savaş Harmanakaya vd., Türkiye Arkeolojik Yerleşmeleri 2, Neolitik Ege Yayınları, İstanbul, 1997; Mehmet Önal vd. a. g. e., s. 325.

⁴² Savaş Harmanakaya vd., Türkiye Arkeolojik Yerleşmeleri-3: Kalkolitik, Ege Yayınları, İstanbul 1998, Coba.

⁴³ P. Taylor-V. Williams vd. a. g. m., pp. 78-80.

⁴⁴ P. Taylor-V. Williams vd. a. g. m., p. 103.



Coba Höyük'te açılan bölümün dar olması, kesin yorumlar yapılmasını zorlaştırmıştır. Ancak İlk Tunç Çağı'na ait buluntuların az olması, höyüğün bu çağda önemli bir yerleşim görmediğini düşündürmüştür. Buna rağmen ele geçen buluntulara bakılarak V. tabaka, Uruk IV-jemdet Nasr-Er Hanedan Dönemi'ne MÖ 3200-2750; VI. tabaka ise MÖ III. binyılın ortasına tarihlendiği tespiti yapılmıştır.⁴⁵

Coba Höyük'te Roma Dönemi kalıntılarının bulunduğu tabakanın altında MÖ I. binyılın ilk yarısına tarihlenen bir kent kalıntısı ortaya çıkmıştır. Demir Çağı kentini çevreleyen surlar, saray yapısı ve ortostatlar Garstang'ın 1908 yılında yaptığı ilk kazılarda tespit edilmiştir.⁴⁶ Taylor'un başkanlığında saray içerisinde yapılan kazılarda iki yeni açma yapılmış, bu açmalarda Demir Çağı'na ait iki dönem katı tespit ortaya çıkmıştır. IX. kat, Hitit sarayının inşa evresini; X. kat ise sarayın "terk edilme evresini" temsil etmektedir. Her iki evrenin de son dönemlerle ilişkisi kesin olarak tespit edilememiştir.⁴⁷

Coba Höyük'te Garstang tarafından 1908'de yapılan arkeolojik kazılarda I. binyıla ait etrafı duvarlarla çevrili bir saray ve yapıya doğru uzanan bazalt kabartmalarla süslü bir portiko gün yüzüne çıkarılmıştır. Garstang, höyük yüzeyinde ve yakındaki köyde ele geçirilmiş, Zincirli kalesindeki Hilani III kabartmalarıyla büyük benzerlik gösteren rölyefli parçaların, bu kapıya ait oldukları fikrini savunmuştur. Arami sanatının en özgün örnekleri bu girişte bulunmuş ve günümüzde Ankara Müzesi'nde aslına uygun bir biçimde sergilenilmektedir.⁴⁸

Sakçagözü'nde yüzeyde bulunan kabartmalar, Puchstein ve Humann tarafından 1890'da yayınlanarak bilim dünyasına tanıtılmıştır. Sakçagözü'nde iki grup rölyeften birinci grup, sarayın giriş kapısını, diğer grup ise portikonun iç kısmını süslemek amacıyla yapılmıştır.⁴⁹ Bu

⁴⁵ P. Taylor-V. Williams vd. a. g. m., p. 103.

⁴⁶ John Garstang "Explorations in Cilicia. The Neilson Expedition: Preliminary Report I" Liverpool Annals of Archaeology and Anthropology 24, 1937, pp.52-64.

⁴⁷ David Ussishkin, "The Date of the Neo-Hittite Enclosure at Sakçagözü" The American Schools of Oriental Research, No 181, pp. 15-23.

⁴⁸ D. Ussishkin a. g. m., pp. 15-23.

⁴⁹ Ussishkin, 1966: 15-23.



rölyeflerin bazı yerleri üç boyutlu olarak şekillendirilmiştir. Kabartmalarda Assur öğeleri var olmasına karşın, yontu işçiliği tamamen Arami üslûbunda yapılmıştır. Zincirli Hilani III kabartmalardaki erkek figürleri aynı biçimiyle burada da bulunmaktadır.⁵⁰

Darga, Sakçagözü kabartmalarının hepsini, MÖ VIII. yüzyılın son çeyreğine tarihlendirmiştir.⁵¹ Ussishkin ise her iki grubun farklı dönemlerde ve farklı stillerde yaptıklarını söylemiştir. Ussishkin, Portikonun iç kısmında bulunan kabartmaların, Zincirli Aşağı Saray kabartmaları ile benzerlik göstermelerinden dolayı MÖ VIII. yüzyılın ikinci yarısına tarihlendirir. Bu bilim adamı, konuyla ilgili görüşlerini daha da genişleterek, Sur Kapısı kabartmalarını ise portikodakilerden daha erkene, VIII. yüzyılın birinci yarısına tarihlendirir.⁵²

Bu konuda görüş bildiren bilim adamlarından Güterbock ise Sakçagözü'nde bulunan hükümdar kabartması ile Arslantepe'nin giriş kapısı odasındaki hükümdar heykelini mukayese ederek Sakçagözü kabartmaları için daha farklı bir tarih verir. Bu önerisini Landsbergerin Malatya hükümdarı ile öne sürdüğü tarihî gerçeklerle birleştirerek daha da güçlendirir. Sözü geçen bilim adamı sonuç olarak, Sakçagözü kabartmalarının yapılış tarihini MÖ 720-708 arasına, Aslantepe heykelini, MÖ 712-708 arasına koyarak Sakçagözü'ndeki sarayın MÖ geç VIII. yüzyılda bezendiğini ve MÖ geç VII. yüzyıla dek varlığını devam ettirdiğini belirtir.⁵³

"Kuş başlı" adamların bulunduğu ortostatlar, sfenksler ve kapı aslanları, son dönem Hitit sanatının diğer önemli heykelleridir. Hitit etkisinin azaldığı bu dönemde kapı aslanlarında artık hiç Hitit etkisi yoktur.⁵⁴ Sakçagözü kabartmalarını inceleyen Hanfmann, MÖ VIII. yüzyılda birçok Geç Hitit sarayının Assurlular tarafından tahrip edilmiş

⁵⁰ M. Darga a. g. e., s. 300-301.

⁵¹ M. Darga a. g. e., s. 300-301.

⁵² D. Ussishkin a. g. m., pp. 15-23.

⁵³ Hans Gustav Güterbock "The North-Central Area of Hittite Anatolia" Journal of Near Eastern Studies Vol. 20, No 2, 1961, pp. 85-97.

⁵⁴ Darga, 1992:302



olmasına rağmen, Sakçagözü Sarayı'nın MÖ VII. yüzyılda ayakta durduğunu ve MÖ 650-625'e kadar kullanımda kaldığını söylemektedir.⁵⁵

Sonuç olarak Sakçagözü kabartmaları, Zincirli Aşağı Saray kabartmaları ile benzerlik göstermelerinden dolayı MÖ VIII. yüzyılın ikinci yarısına ve Sur Kapısı kabartmalarını ise portikodakilerden daha erkene, VIII. yüzyılın birinci yarısına tarihlendiği görüşü ağır basmaktadır.⁵⁶

10-Çakmak Höyük

Nurdağı ilçesinin 19 km kuzeydoğusunda yer almaktadır. İslahiye Ovası'nın kuzeydoğu uzantısında bulunan Çakmak Höyük, doğal bir tepenin üzerinde bulunur. Höyüğün yüksekliği 15 m genişliği ise yaklaşık 85 m kadardır. A. Garrard yönetimindeki ekibin, 1995 yılında gerçekleştirdiği yüzey araştırmasında, Son Kalkolitik Çağ⁵⁷, İlk Tunç, Orta Tunç ve Son Tunç Çağları ile Roma Dönemi'ne tarihlenebilecek çanak çömlek parçaları ele geçmiştir. Soluk portakal-devetüyü, hafif açkılı maldan yapılmış bir kâse parçası, MÖ IV. binyıla tarihlendiği anlaşılmıştır. Kaçak kazı çukurlarının höyük üzerinde tahribatlar oluşturduğu görülmektedir.⁵⁸ Çakmak Höyük'ün tespiti, Alkım ve ekibi tarafından 1955-1958 yılları arasında yapılan tarihî ve arkeolojik çalışmalar ile mümkün olmuştur.⁵⁹

11-Gedikli/Karahöyük

⁵⁵ George M. A. Hanfmann, "On the Date of the Late Hittite Palace at Sakçagözü" Bulletin of the American Schools of Oriental Research, No. 160, 1960, pp. 43- 45.

⁵⁶ D. Ussishkin a. g. m., pp. 15-23.

⁵⁷ Çakmak höyük keramikleri değerlendirilmiş fakat Son Kalkolitik Çağ olarak belirtilen keramiklerin, İlk Tunç Çağ'a ait olabileceği konusunda tereddüt yaşanmıştır Alkım a. g. m., 1964a, s. 169-178.

⁵⁸ İ. Üngör a. g. e., s. 197-198.

⁵⁹ Alkım a. g. m., 1964a, s. 169-178.



Nurdağı ilçesinin 7 km kadar kuzeydoğusunda aynı isimli mahallede yer almaktadır. Anadolu’da karahöyük ismiyle çok sayıda arkeolojik merkez bulunduğu için bu merkeze Gedikli/Karahöyük isminin verilmesi uygun görülmüştür. Höyüğün yüksekliği 24 m olup 240x190 m bir alanı kaplamaktadır. Bölgede bulunan büyük höyüklerden biridir. Höyükten tarım arazilerine toprak alındığı için büyük tahribat oluşmuştur. Höyüğün güneydoğu yamacında ortaya çıkan mezarlık bu tür bir tahribatın sonucunda ortaya çıkmıştır. Yine höyüğün üzerinde kaçak kazıların neden olduğu tahribata ek olarak bir de su deposu yapılmıştır.⁶⁰

Gedikli-Karahöyük’e arkeolojik bir merkez olarak ilk kez Zincirli hafirlerinden R. Koldewey’in haritasında rastlanmıştır.⁶¹ J. Garstang 1907 yılında yaptığı çalışmada höyüğü Sakçagözü arkeolojik yerleşmeleri arasında göstermiştir. M.V. Seton-Williams; J. Waechter ve J. du Plat Taylor, 1949 yılında başlattıkları Coba Höyük sondaj çalışmalarında Gedikli/Karahöyük’ü J. Garstang gibi Sakçagözü höyükleri arasına yerleştirmişlerdir.⁶² Höyükte yapılan tahribat sonucu ortaya çıkan 10’dan fazla sağlam kabı Gaziantep Müze Müdürü S. Göğüş 1951 yılında müzeye götürmüştür.⁶³

1958 yılında Alkım, bölgede yaptığı çalışmalar kapsamında Gedikli/Karahöyük’te ilk kez geniş kapsamlı bilimsel çalışmalar yapmıştır. Uzun incelemelerden sonra 1964-1967 yılları arasında kazılar yapılmıştır. Gedikli kazıları, daha çok bölgede yapılan diğer bilimsel çalışmaların mukayesesini sağlamak için yapılmış dar kapsamlı kazılardır.⁶⁴

⁶⁰ R. Duru a. g. e., s. 1vd.

⁶¹ Koldewey’in bölgedeki çalışmaları hakkında bkz. Hatice Palaz Erdemir, Halil Erdemir, “Batılıların Yaptığı Arkeolojik Kazılar ve Tarihi Eser Yağması”, Yeni Türkiye, Ortadoğu Özel Sayısı II, s. 83, Ocak-Haziran 2016, 752-773.

⁶² Bu konu hakkında geniş bilgi için bkz.: İbrahim Üngör, İslahiye ve Çevresinin Eskiçağ Tarihi, Atatürk Üniversitesi Sosyal Bilimler Enstitüsü (Basılmamış Doktora Tezi), Erzurum 2011, s.25-41.

⁶³ B. Alkım-H. Alkım, a. g. m., s. 1-26; H. Alkım a. g. m., s. 135-142.

⁶⁴ B. Alkım-H. Alkım, a. g. m., s. 1-26.



Gedikli’de en üstten başlamak üzere yüzeyde: Türk-İslam, Doğu Roma, Roma ve Helenistik, Demir Çağı⁶⁵ devirlere ait kültür izlerinin olduğu anlaşılmıştır. Yüzey altı ilk tabaka Kat I’de: MÖ I. binyılı kapsayan kültür kalıntıları yer almaktadır. Kat II’de MÖ II. binyıl Suriye boyalıları ve Habur tipi çanak çömleğinin olduğu görülmüştür. III. Katta 14 evresi ile İlk Tunç Çağı kültür izleri bulunur. Ana toprak üzerinde ise IV katta (a-f) Kalkolitik Çağ kültür verileri tespit edilmiştir⁶⁶.

Alkım ve ekibinin yaptığı arkeolojik kazılarda höyüğün doğu kısmında bulunan basamaklı açmada IV. katta **Kalkolitik** Çağ mimarlık kalıntılarının olmadığı görülmüştür.⁶⁷ Gedikli’nin en eski yerleşim izleri, IV. tabakada, ovadaki yer altı suyu içinde çok küçük parçacıklar hâlinde, açık renkli bastırılmış toprak zeminde görülebilmektedir. Bunun sebebi ya kazıların dar bir alanda yapılması ya da bu evrede evlerin basit çit yöntemi ile yapıldığı için olmuş olabilir.⁶⁸ Gedikli IVa tabakasında tespit edilen dikeç delikleri, bu merkezde evlerin mimarisinde saz-kamış gibi hafif ahşap malzemenin çamurla sıvanarak yapıldığını akla getirmektedir.⁶⁹ Bu tip mimarinin, Gedikli’nin birkaç km doğusunda bulunan Coba Höyük’ün en erken safhasından itibaren de görüldüğü bilinmektedir.⁷⁰ Coba Höyük IVb katı ile Gedikli IV katı çağdaş görülmekte ve bu çağda Sakçagözü Ovası’nda birbirine benzeyen yapı geleneğinin olduğu fikri ortaya çıkmaktadır. Aynı dönemde 20 km kadar güneyde Tilmen Höyük IV. kültür evresi yerleşmelerinde ise evlerin duvarları kerpiçle örülerek yapılmıştır.⁷¹

⁶⁵ Nurdağı ve çevresinin tarihi geçmişi hesaba katıldığında: MÖ I. binyıl kültürünü Geç Hitit devletleri oluşturmaktadır. Gurgum, Sam’al, Sakçagözü son dönem Hitit devletleri Gedikli/Karahöyük ile aynı ova içerisinde yer almaktadır. Bu ova Kahramanmaraş-Hatay grabeni içinde bulunmaktadır. Geniş bilgi için bkz.: İ. Üngör a. g. e., s. 20vd.

⁶⁶ B. Alkım-H. Alkım, a. g. m., s. 6; Winfried Orthmann, a. g. m., p. 1vdd; H. Alkım, a. g. e., s. 136; İ. Üngör, a. g. e., s. 201-202.

⁶⁷ B. Alkım-H. Alkım, a. g. m., s. 11.

⁶⁸ B. Alkım a. g. m., s. 7; R. Duru a. g. e., s. 8.

⁶⁹ B. Alkım a. g. m., s.6; Handan Alkım “Explorations and Excavations in Turkey 1967 and 1968” *Anatolica*, 3, 1970, pp. 1-91; R. Duru a. g. e., s.9.

⁷⁰ P. Taylor-V. Williams vd. a. g. m., p. 74.

⁷¹ U. Bahadır Alkım, “Explorations and Excavations in Turkey.1967 and 1968”. *Anatolica*, 4, 1970 pp. 1-82.



Tilmen'in güneyde bulunan komşusu Amik Ovası'nda ise evler taş temeller üzerine imar edilmiştir.⁷² Alkım, Tilmen Höyük ile beraber değerlendirdiği Gedikli'yi buldukları bölgenin idare merkezleri olarak değerlendirmiştir.⁷³

Höyüğün IV. kat çanak çömleği; Obeid dönemi boyalı kaplarıyla benzerdir. İkinci grubu Mutfak için kullanılan çanak çömlekler oluşturmaktadır. Üçüncü mal grubu Nineve V türü çanak çömleklerdir. IV. katın son iki evresine ait çanak çömlek geleneklerinde farklılıklar olmuştur. Çarkta yapılmış, farklı biçim ve farklı hamurlu yalın mallar bu evrelerde ortaya çıkmıştır. III. kat çanak çömleği ile birlikte bu sürecin bir geçiş dönemi olduğu anlaşılmıştır.⁷⁴

Gedikli Höyük İlk Tunç IIIc yapı katında önemli ve büyük yapılar üstte bulunan yapı katları tarafından tahribata uğramıştır.⁷⁵ IIIc yapı katında bulunan duvar parçalarının ne amaçla yapıldıkları anlaşılamamıştır. Ayrıca taş temeller üzerine yapılan dörtgen biçimli kerpiçten odalar tespit edilmiştir. Dış duvarda yüzey oluşturacak şekilde büyük taşlar kullanılırken içte küçük taşların kullanıldığı anlaşılmıştır. IIIc evresinde bulunan kırık bir loğ taşı, yapıların düz damlı olduğu fikrini doğurmaktadır. İlk Tunç Çağı bölge yerleşmelerinde yapıların surlarla korunduğu da tespit edilmiştir.⁷⁶ Gedikli'de İlk Tunç Çağı'na ait oda mezarlarının olduğu yerin güneyinde 7 m uzunluğunda yanları iri taşlarla örülü üstleri kapak taşları ile örtülü bir tünel ortaya çıkarılmıştır. M4 olarak adlandırılan tünelin içini boş olduğu tespit edilmiştir. 1.5x3 m'lik bir genişlikteki odayla sonlanan tünelin, yeraltı suyuna ulaşan kutsal bir yol olduğu düşünülmektedir.⁷⁷

⁷² Linda S. Braidwood-Robert J. Braidwood, Prelude to the Appearance of Village Farming Communities in Southwestern Asia, in: Ancient Anatoli.: Aspects of Change and Cultural Development (Essays in Honor of Matcheld J. Mellink). Madison 1986, pp. 3-11.

⁷³ U. Bahadır Alkım, Anatolian I, Geneva, 1968c, s. 94; Turgut Yiğit, " İlk Tunç Çağı'nın Son Evresinde Anadolu'nun Siyasal Görünümü" TAD, S. 33, 2003, s. 167-182.

⁷⁴ U. Bahadır Alkım a.g.e 1968b, s. 5-9.

⁷⁵ B. Alkım a. g. m., s. 5-9.

⁷⁶ R. Duru a. g. e., s 1vdd.

⁷⁷ R. Duru a. g. e., s 1vdd.



Gedikli çanak çömleklerinin tamamıyla yerli olduğunu, analizleri yapan F. Baykal belirtmiştir. Höyüğün tüm mimari evrelerinde yerel portakal renkli keramiklerin yaygın olduğu tespit edilmiştir. İslahiye ve Nurdağı bölgesinde yerel özellikler taşıyan bu mal grubu, Son Kalkolitik Çağ'ın sonlarında ortaya çıkarak, İlk Tunç Çağı'ndan Koloni Dönemi geçiş evresine kadar yaygın biçimde kullanılmıştır. H. Alkım'a göre bu malların yapımında kullanılan kil, Zincirli'nin 2 km kadar güneybatısındaki kil yatağından alınmış olmalıdır.⁷⁸ Ayrıca Gedikli kazılarında pişmiş kilden bir kuş figürünü de ele geçmiştir. Taştan yapılmış birkaç ağırşak ile çok sayıda ağırlık buluntular arasında yer almaktadır. Kemikten bız, ağırşaklar, deliciler ve sıyırma işlemlerinde kullanılan gereçler de ele geçen buluntular arasında yer almaktadır. Gedikli'de karışık katlardan çıkan maden eserler de vardır. Bunlar arasında bir yüzük, yüzük veya saç halkaları, iğ çubukları, çengelli iğne, ok uçları ve birde mızrak ucu bulunmuştur.⁷⁹

Gedikli III. kültür evresine ait çeşitli yapı katlarında evlerin tabanlarında 20 adet mezar ile 7 adet küp mezar tespit edilmiştir. Höyüğün güneydoğu yamacında MÖ II. bin yılına tarihlenen basit mezarlar, çoğu MÖ III. bin yılın sonu, bir kısmı MÖ II. bin yılının başına tarihlenen ölülerin yakılarak gömüldüğü mezarlar ile İTÇ II ve I. evreye ait taş oda mezarlar bulunmuştur.⁸⁰ Aynı alanda ölü yakma töreninin yapıldığı mekânlar ve adak çukurlarının olduğu anlaşılmıştır.⁸¹ İlk Tunç Çağı III'ten sonra kullanılmaya başlanan Kremasyon/yakma tür mezarlar, yakılan ölülerin küllerinin torbalara konularak, ağızlarının başlı iğneler ile tutturulduktan sonra belirlenen alana gömülmesi şeklinde olmuştur. Gedikli kazılarında kremasyon kaplarından (mezar çömlekleri, urne) 270 tane sağlam 200 tane de kırık olmak üzere toplam 470 adet bulunmuştur⁸².

⁷⁸ Handan Alkım, "Gedikli Höyük Kazıları Çanak Çömleğinin Minerolojik ve Petrografik Yöntem İle İncelenmesi". TÜBİTAK-ARÜTOB IV,1984, s. 225-242.

⁷⁹ Refik Duru, Gedikli Karahöyük II, Türk Tarih Kurumu, 2010, s. 107-108.

⁸⁰ Duru, a. g. e., s. 16-19.

⁸¹ Kazı ekibinde yer alan Duru, bu çukurları dini tören çukurları olarak tanımlamış ve konu hakkında ayrıntılı bilgiler vermiştir. Refik Duru, Kuruçay Höyük II, TTK, 1996, s.176.

⁸² Gedikli/Karahöyük kremasyon gömüleri İslahiye ve Nurdağı bölgeleri ve Anadolu Eskiçağ Tarihi ve arkeolojisi açısından son derece önemli olmuştur. İslahiye ve Nurdağı



Gedikli/Karahöyük'te sınırlı bir şekilde yapılan kazılarda bölgeye özgü Portakal renkli mal grubuna yoğun bir şekilde rastlanmıştır. Portakal renkli mal grubu İslahiye Ovası'nda bulunan çok sayıda Arkeolojik merkezde (Zincirli'de, Tilmen Höyük, Altıntop, Akınyolu Höyük...) yoğun bir şekilde rastlanılmaktadır. Amik Ovası'nda (Jüdeyde, Tayinat, Dahab ve Reyhanlı/Çatal Höyük), Çukurova bölgesinde (Gözlükule, Tülek, Boyalı ve Yeniköy Höyük), doğuda Balık Suyu boylarında (Qoueiq, Ham-a-am et Türkman ve en güneyde Tel Berne) rastlanılmıştır⁸³. İlk Tunç Çağı I ve II evrelerinde bu maldan bulunmuştur⁸⁴. Bu mal grubuna geniş bir bölgede rastlanılmış olsa da yoğunluk ve form çeşitliliği açısından en yaygın biçimde İslahiye ve Nurdağı bölgesinde rastlanması hesaba katıldığında bölgeye ait olduğu anlaşılmaktadır.⁸⁵

Gedikli'de, güneybatı kuzeydoğu yönünde uzanan kalkerden yapılmış duvar kalıntıları Demir Çağı'na tarihlendirilmiştir. Ayrıca Gedikli'de Demir Çağı'na ait boyalı ve boyasız çanak-çömlek mallar ele geçmiştir. Höyüğün Ib tabakasında kemik bir bız parçası yine Ia tabakasında da bronz bir bilezik kazılarda ele geçen buluntular arasındadır. Gedikli/Karahöyük'te iki evre hâlinde Demir Çağ kültür izlerinin olması

bölgesinde bu gömü türünün Tilmen Höyük, Zincirli ve Caba Höyük'te de görülmemiş olması Gedikli'deki yakılarak yapılan gömü mezarlarını daha ilginç hale getirmektedir. Bu türden gömülere Anadolu'nun başka yerlerinde de rastlanılmış olsa da şimdiye kadarki en eski örnek Gedikli/Karahöyük'e aittir. Bu durum elbetteki Anadolu'ya ölüleri yakarak gömme tipinin İslahiye Nurdağı bölgesinden yayıldığı anlamını taşımamaktadır. Burada dikkat edilmesi gereken şey MÖ 2. binyılda Hitit ve Mitanni hükümdarlarının yakılarak gömülmüş olması ve bunun Gedikli halkı ile bir bağlantısının olup olmadığının araştırılmasıdır. Nitekim İslahiye bölgesi de Hurri-Mitanni yerleşim bölgesinde yer almaktadır. Gedikli/Karahöyük ölü gömme gelenekleri hakkında dataylı bilgi için bkz.: Duru, a. g. e., Kuruçay Höyük, s. 176; Duru, a. g. e., Gedikli/Karahöyük I s. 92-95.

⁸³ J. Mellaart, "The River Qoueiq, Northern Syria, and its Catchment. Studies arising from the Tell Rif'at Survey 1977/79" Bar Int.Ser, 98 (1981), pp. 131-319.

⁸⁴ Duru, a. g. e., Gedikli/Karahöyük I, s. 95; Angela Bell, Tilmen Höyük Kazılarında Bulunmuş Olan Portakal Renkli Çark Yapımı Mal Grubu (Brittle Orange Ware) Üzerine Bir Araştırma, (Basılmamış Yüksek Lisans Tezi) İstanbul, 2001, p. 109 vdd. Harita 3.

⁸⁵ Duru, a. g. e., Gedikli/Karahöyük I, s. 95.



ovanın o dönemde yoğun bir yerleşim gördüğünü kanıtlamakta, yerleşimin ise MÖ X ve VII. yüzyıllarda olduğu fikri öne çıkmaktadır.⁸⁶

12-Kakırt Höyük

Nurdağı ilçesinin 2 km kadar doğusunda, Nurdağı-Gaziantep karayolunun 500 m kadar güneyinde yer almaktadır. Çevresinden 5 m yüksekte ve 90 m genişliğindedir. Bu merkez ilk kez Alkım ve ekibi tarafından 1955-1958 yılları arasında bölgede yapılan tarihî ve arkeolojik çalışmalarda tespit edilmiştir.⁸⁷ Höyük tarım arazisi olarak kullanılmaktadır. Bu yüzden ciddi bir şekilde tahrip olmuştur. Aynı şekilde kullanılmaya devam edilmesi durumunda bir süre sonra tamamen yok olma tehlikesi ile karşı karşıyadır. Höyük yüzeyinde bol miktarda Tunç Çağı, Demir Çağı ve Helenistik Dönem'e ait keramiklerin olduğu görülmüştür.⁸⁸

13-Karaburçlu Kalesi

Nurdağı ilçesinin 9 km kadar güneybatısında Nurdağı-İslahiye karayolunun 1 km kadar batısında, Karaburçlu mahallesinde yer almaktadır. Mahallenin kuzeybatısında doğal bir tepenin üzerinde, bir kalenin varlığını gösteren mimari izler vardır. Tepenin kuzey kesiminden başlayıp, yamacın takip eden ve dış kenarına büyük kayalar yerleştirilmiş bir biçimde tanzim edilmiş yol kalıntısı görülmektedir. Bu yol kalenin giriş kısmı olduğunu düşündüğümüz güney kesime kadar izlenebilmektedir. Kalenin etrafını çevreleyen bir sur kalıntısı da vardır. Kalenin 100 m kadar güneybatısında geçişi zorlaştıran ana kayaların oyulduğu ve yol açma çalışmalarının yapıldığı görülmüştür. Yine burada çalılıklar arasında kalmış sunak alanlarının olduğu anlaşılmıştır.

⁸⁶ B. Alkım-H. Alkım, a. g. m., s. 6-7.

⁸⁷ Alkım, a. g. m. s. 169-178.

⁸⁸ Mehmet Önal vd. a. g. e., s. 333; Üngör, a. g. e., s. 206.



Amanos Dağları'nın eteğinde bulunan bu kale, konumu itibari ile İslahiye Ovası'na hâkim, stratejik bir yerde bulunur. Yine bu merkez, Aslanlıbel Geçidi'ne yakınlığı ile de özel bir konumda bulunur. Bu kalenin, Alkım'ın Zincirli'den başlayıp Karetepe'ye kadar izini sürdürdüğü tarihî yolun güzergâhında bulunması açısından da önemli olduğunu düşünmekteyiz⁸⁹.

Kalenin bulunduğu tepede ve çevresinde Demir Çağı ve Helenistik/Roma Dönemleri özellikleri taşıyan az miktarda keramik parçalarının olduğu görülmüştür. Kalenin bulunduğu tepenin eteklerinde kaya sığınağı niteliğinde mağaralar var olsa da prehistorik dönemlerde yerleşmenin olduğunu gösteren herhangi bir bulguya rastlanmamıştır.⁹⁰

14-Karahasan Höyük

Nurdağı ilçesine 8 km mesafede bulunan, Mesthöyük mahallesinin 1 km kadar kuzeybatısında yol kenarında yer almaktadır. Höyük 5 m yükseklik ve yaklaşık 70 m genişliktedir. Bu merkez günümüzde Mesthöyük mahallesinin mezarlık alanı olarak kullanılmaktadır. Höyüğün tamamı üzerine birer mezar boyu aralık oluşturacak şekilde ağaç dikildiği görülmektedir. Yeni mezarların açılması esnasında ortaya çıktığı anlaşılan bol miktarda keramik parçaları ortaya çıkmıştır. Höyük, Alkım ve ekibi tarafından 1955-1958 yılları arasında yapılan tarihî ve arkeolojik çalışmalarda kayda geçmiştir.⁹¹ Karahasan Höyük'te bulunan keramiklerin Gedikli ve Mesthöyük'te bulunanlarla aynı özellikte olduğu anlaşılmıştır.⁹²

⁸⁹ Daha önceki çalışmalarımızda ve bu çalışmamızda özellikle yer verdiğimiz Aslanlıbel Geçidi ve ona ulaşan tarihi yolun önemi açıktır. Özellikle Demir Çağı'nda, Assur döneminde Anadolu'ya yapılan seferlerde kullanıldığını düşündüğümüz bu yolun üzerinde bulunan Karaburçlu Kalesi'nin son derece önemli bir merkez olduğunu düşünüyoruz. Demir Çağı'nda çok önemli bir Geç Hitit devleti olan Sam'al'a oldukça yakın bir yerde bulunan kalenin fonksiyonunu tam anlamıyla kestirmek şu an için mümkün olmasa da tarihi yolu ve dahi Sam'al'ı koruduğu söylenebilir.

⁹⁰ Üngör, a. g. e., s. 207.

⁹¹ Alkım, a. g. m. s. 169-178)

⁹² Önal-Mahsereci vd. a, g, e, 2007: 338.



15-Keferdiz Höyük

Nurdağı ilçesine bağlı olan Sakçagözü mahallesinin kuzeybatısında yer almaktadır. Yaklaşık 20 m yüksekliğinde ve 200 m genişliğinde olan höyük, verimli arazilerin içerisinde ve zengin sayılabilecek su kaynakları ile yakın bir konumdadır⁹³.Coba Höyük ile Sakçagözü mahallesinin arasında bulunan höyükte J. Perrot tarafından 1961 yılında yapılan yüzey araştırmasında bazı taş aletler bulunmuştur. Perrot, bulduğu taş aletlerin sayısını bildirmemiştir. Taş aletlerin bazılarında aşınma olduğundan dolayı buluntu yeri bir açık hava konaklama yeri olarak tanımlanmıştır.⁹⁴

Höyük, Alkım ve ekibi tarafından 1955-1958 yılları arasında yapılan tarihî ve arkeolojik çalışmalarda tespit edilmiştir. Perrot, arazide bazı Mousterien tipte çakmaktaşı aletler bulmuştur. Ele geçen taş aletler arasında bulunan el baltası, biri damla biçiminde iki yüzeye sahiptir⁹⁵. Perrot, bulduğu iki yüzeyli el baltasının tipi hakkında bir bilgi vermemiştir. Höyükte bulunan yongaların çoğu basit düzeltim işlemlerinden dolayı pürüzlüdür. Bazı yongalarının düzeltileri iki tarafı da düzeltilmiş, ancak bunların bir kısmı aşınmıştır⁹⁶.

16-Kırışkal Höyük

Nurdağı ilçesinin 24 km kadar kuzeydoğusunda aynı isimli mahallenin batı kesiminde bulunmaktadır. Höyük Sakçagözü Ovası'nın verimli toprakları ile çevrilidir. Kırışkal Höyük, 250x200 m boyutlarında 20 m yüksekliğinde ovanın orta boyutta olan höyüklerindedir⁹⁷. Alkım ve ekibinin 1966 yılında Gedikli/Karahöyük'te kazı yaptıkları esnada Kırışkal

⁹³ Mehmet Önal vd. a. g. e., s. 324.

⁹⁴ Perrot, a. g. e., p. 16 vdd.

⁹⁵ Perrot, a. g. e., şek.9.

⁹⁶ Savaş Harmankaya vd., TAY-Türkiye Arkeolojik Yerleşmeleri-1: Paleolitik/Epipaleolitik, Ege Yayınları, İstanbul, 1996, s. 11.

⁹⁷ Alkım, a.g. m., s. 5-16.



Höyükte yapılan kaçak kazı sonucu ortaya çıkan mimari kalıntıların Alkım ve ekibi tarafından haber alınması ile bu höyükte incelemelere başlanmış ve 1967 ve 1970 yılında mimari kalıntıların tespit edildiği yerde kazılar yapılarak yer altı mimari kalıntıları tespit edilmiştir.⁹⁸

Höyüğün doğu yamacında yaklaşık 170-180 cm genişliğinde ve 27,5 m uzunlukta bir yer altı tünelinin varlığı tespit edilmiştir. Tünel doğruya doğru hareket ettikten sonra kuzeydoğuya doğru devam etmekte ve ana kayaya oyulan üç basamak ile inilen küçük bir odada son bulmaktadır. Oda ana kayaya oyularak oluşturulmuştur. Yapım tekniğine bakıldığında: yan duvarlarının bindirme tekniği ile aşağıdan yukarı doğru birbirine yaklaştırıldığı, tünel yolunun odadan uzaklaştıkça darlaştırıldığı ve üstünün ise iri taş levhalarla kaplandığı tespit anlaşılmıştır. Kırışkal Höyük'te yerleşim yerleri ile ilgili bir kazı yapılmamıştır. Höyükte tespit edilen en önemli bulgu, yeraltı tanrısına ait bir kült yeri olduğu düşünülen tüneldir. Alkım; bu yolu Gedikli M4 yapısı (kutsal tünel) ile karşılaştırmakta ve bu benzerliğe dayanarak bu yapıyı İlk Tunç Çağı III. evre ile Orta Tunç Çağı I evre arasında bir zamana tarihlenmiştir.⁹⁹

17-Kırışkal Höyük 2

Nurdağı ilçesinin 24 km kadar kuzeydoğusunda aynı isimli mahallenin doğusunda, mahallenin mezarlık alanı olarak kullanılan alanda yer almaktadır. Yaklaşık 8 m yüksekliğe ve 150 m genişliğe sahip olan höyüğün büyük bir kısmı mahallenin mezarlık alanı olarak kullanılmakta ve bir duvar ile çevrilmiş durumdadır. Verimli tarım arazileri ile çevrili olan Höyüğün geri kalan kısmına da zeytin ağaçlarının dikilmiş olduğu görülmüştür. Kırışkal Höyük ile çağdaş olma ihtimali yüksek olan bu höyük üzerinde bol miktarda Tunç Çağı keramiğinin olduğu tarafımızca tespit edilmiştir¹⁰⁰.

⁹⁸ Duru a, g, e, 2006: 1vdd.; Önal-Mahsereci vd., 2007: 341; Üngör a, g, e, 2014: 209-210.

⁹⁹ Duru, A. g. e., Gedikli/Karahöyük I, s. 69-72.

¹⁰⁰ Üngör a. g. t., s. 172; Üngör a. g. e., s. 209.



18-Kuskun Höyük

Nurdağı ilçesi, Sakçagözü mahallesinin yaklaşık 4 km kadar kuzeybatısında yer almaktadır. Höyüğün üzerinde yıkılmış hâlde bulunan bir nirengi taşı vardır. Yaklaşık 11 m yükseklikte ve kuzey-güney yönünde 100 m genişlikte olan höyük, verimli tarım arazileri içerisinde zengin sayılabilecek su kaynaklarına yakın bir konumda bulunur. Höyüğün yakın çevresi tarım arazisi olarak kullanılmaktadır. Yerleşim yerlerine uzak sayılabilecek bir konumda bulunan höyük yüzeyinde, mimari yapısında kullanıldığını anlaşılan iri taşlar, düz damlı yapılarda kullanılan bir adet loğ taşı ve bol miktarda keramik verisinin olduğu tarafımızdan tespit edilmiştir. İslahiye ve Nurdağı bölgesinde bulunan Arkeolojik merkezlerde bol miktarda karşılaşılan portakal kırmızısı yerel mal grubundan çanak çömlek parçaları höyüğün yüzeyinde bol miktarda vardır. Bunlar: açılanmış, bezeme yapılmış ve sade hâlde bulunan keramik parçalarından oluşmaktadır. Höyük, Alkım ve ekibi tarafından 1955-1958 yılları arasında yapılan tarihî ve arkeolojik çalışmalarda tespit edilen merkezler arasında yer almaktadır.¹⁰¹ Höyüğün hemen her yerinde kaçak kazı çukurları bulunmakta, kaçak kazılar ile oluşturulan çukurların etrafı ise höyüğün barındırdığı mimari kalıntıları ortaya çıkarmış durumdadır¹⁰².

19-Küçük Gerçin Höyük

Nurdağı ilçesinin Yaklaşık 4 km kadar güneydoğusunda bulunmaktadır. Bu höyük, Büyük Gerçin Höyük'ün 1 km kadar kuzeydoğusunda bulunur. Yaklaşık olarak 20 m yüksekliğe ve kuzeydoğu-güneybatı yönünde 150 m kadar genişliktedir. Höyük, Alkım ve ekibi tarafından 1955-1958 yılları arasında yapılan tarihî ve arkeolojik

¹⁰¹ Alkım, a. g. m., s. 169-178.

¹⁰² Mehmet Önal vd. a. g. e., s. 327; Üngör a. g. t., s. 174; Üngör a. g. e., s. 210-211.



çalışmalarda tespit edilen höyüklerden biridir¹⁰³. Doğal bir tepenin üzerinde bulunan höyüğün etrafı çitle çevrilmiş ve önemli bir kısmında ağaçlandırma çalışmasının yapıldığı görülmüştür. Höyük üzerinde yaptığımız incelemelerde; Demir Çağı, Helenistik ve Roma Dönemleri keramik verilerinin olduğunu tespit edilmiştir¹⁰⁴.

20-Mehmet Höyük

Nurdağı ilçesinin 1,5 km kadar güneydoğusunda, Adana-Gaziantep karayolunun 1 km kadar güneyinde, Gözlühöyük-Nurdağı arasında bulunan mahalle yolunun yaklaşık 3. Kilometresinde yolun sol tarafında yer almaktadır. Yine Gerçin Höyük'e yakın olan merkezlerdendir. Höyük yaklaşık 8 m yükseklikte ve 100 m genişliğe sahiptir. Höyük üzerinde tarım yapılmakta ve bu yüzden ciddi bir tahribata uğramış durumdadır. Höyükte tarımsal faaliyetler sonucu parçalanmış bol miktarda keramik verisi bulunmaktadır. Bunlar arasında Tunç Çağı ve Roma/Bizans keramiklerinin olduğu tespit edilmiştir¹⁰⁵.

21-Nergisli Höyük

Nurdağı ilçesinin 3 km kadar güneyinde yer almaktadır., İslahiye Ovası'nın kuzey kısmında bulunan Ağaçlı Höyük'ün 1 km kadar güneyinde olan höyük, Amanos Dağları'nın doğu eteğinde, Gerçin Höyük'ün 2 km kuzeybatısında konumlanmaktadır. Nergisli Höyük 2 m yükseklikte ve kuzey güney yönünde 150 m uzunluktadır. Höyük üzerinde yetişen Nergiz çiçeklerinden dolayı bu merkezin olduğu yere yöre halkı Nergisli demektedir¹⁰⁶. Höyük, Alkım ve ekibi tarafından 1955-1958 yılları arasında

¹⁰³ Alkım, a. g. m., s. 169-178;

¹⁰⁴ Üngör, a. g. t., s. 174; Üngör, a. g. e., s. 211.

¹⁰⁵ Mehmet Önal vd. a. g. e., s. 327.

¹⁰⁶ Mehmet Önal vd. a. g. e., s. 336.



bölgede yapılan tarihî ve arkeolojik çalışmalarda tespit edilmiştir¹⁰⁷. Höyük üzerinde bölgede bulunan alçak yükseklikteki hemen her höyükte olduğu gibi tarımsal faaliyetler ve kaçak kazılardan kaynaklanan ağır tahribat söz olmuştur. Höyüğün mimarisinde kullanıldığı anlaşılan büyük miktardaki taş malzeme tarımsal amaçlı toplanmış ve höyüğün güney kısmına yığılmıştır. Höyük üzerinde ve yakın çevresinde parçalanmış hâlde bol miktarda Tunç Çağı özelliği gösteren keramik parçaları bulunmaktadır¹⁰⁸.

22-Nurdağı Höyük

Nurdağı ilçesinin 3 km kadar kuzeyinde, Nurdağı-Kahramanmaraş karayolunun 500 m kadar doğusunda, Nurdağı-Narlı tren yolunun hemen batısında yer almaktadır. Yaklaşık 15 m yüksekliği bulunan orta boyutlu bir höyüktür. Höyük ayrıca Amanos Dağları'na ve Aslanlıbel Geçidi'ne yakın bir konumda bulunur. Höyüğün tepe kısmında ağaçlandırma çalışması yapılmıştır. Höyük, İslahiye Ovası'nın hem İslahiye yönüne hem Sakçagözü yönüne hem de Kahramanmaraş yönüne hâkim bir noktada, geçiş yolları üzerinde yer almaktadır. Höyük yüzeyinde Gedikli/Kara Höyük, Kırışkal Höyük ve Çakmak Höyük gibi höyüklerde rastlanılan obsidyen parçalarına ve portakal kırmızısı olarak adlandırılan çanak çömlek parçalarına sahiptir.¹⁰⁹

23-Sakarât Höyük

Nurdağı ilçesinin kuzeydoğusunda bulunan Emirler/Sakarât mahallesinde yer almaktadır. Yüksekliği 20 m genişliği ise 150 m olan, bölgenin orta boy höyüklerindedir. Sakarât Höyük'ün kuzeybatı eteği mahallenin mezarlık alanı halini almıştır. Yine höyüğün güneybatı eteğinde mahalle evleri inşa edilmiştir. Bu iki durum höyükte önemli ölçüde tahribata sebep olmuştur. Höyük, Alkım ve ekibi tarafından 1955-1958 yılları

¹⁰⁷ Alkım, a. g. m., s. 169-178.

¹⁰⁸ Üngör, a. g. t., s. 175; Üngör, a. g. e., s. 212.

¹⁰⁹ Üngör, a. g. t., s. 176; Üngör, a. g. e., s. 213:



arasında yapılan tarihî ve arkeolojik çalışmalarda kayıt altına alınmıştır¹¹⁰. 1995 yılında A. Garrard yönetiminde gerçekleştirilen Sakçagözü Yöresi Yüzev Araştırması kapsamında höyükte ve yakın çevresinde yapılan incelemelerde Obeid Dönemi, Son Kalkolitik Çağ, Son Tunç Çağı, Demir Çağı, Roma-Bizans ve Osmanlı Dönemi'ne tarihlenen bulgular tespit edilmiştir. Ön raporlarda detaylı bilgi bulunmamaktadır.¹¹¹

24-Sakçagözü Mağara Yerleşmeleri (Sak Mağaraları)

Nurdağı ilçesi, Sakçagözü mahallesinin 2 km kuzeydoğusundan başlayıp yine mahallenin 9 km kadar kuzeyine kadar olan sahada dağınık bir biçimde mağara ve kaya sığınakları vardır. Bu mağara ve kaya sığınakları, araştırma yapan ekipler tarafından Sakçagözü isminden esinlenilerek Sak kısaltmasına numaralar eklenerek isimlendirilmiştir. SAK 1-3 no'lu mağaralar, Kütükoba kayalıklarında, mahalleden 3,5 km uzaklıkta, SAK 6-9 ise mezarlığın kuzey yönündeki eteklerde yer almaktadır. SAK 10-13-19 mahallenin yaklaşık 9 km, SAK 16 ise mahallenin 5 km kuzeydoğusundadır. Şüpheli Alt Paleolitik Çağ konaklama yeri olarak verilen SAK 17 Mağarası, mahallenin 2 km kadar kuzeydoğusunda yer almaktadır¹¹².

¹¹⁰ Alkim, a. g. m., s. 169-178.

¹¹¹ Andrew Garrard, "Survey Of Palaeolithic And Aceramic Neolithic Sites In Sakçagözü Region (Gaziantep): 1995 Field Season", Araştırma Sonuçları Toplantısı, Kültür Bakanlığı Milli Kütüphane Basımevi, Ankara, 1997, pp. 313-323; Üngör, a. g. t., s. 178; Üngör, a. g. e., s. 215.

¹¹² Garrard, a. g. e., pp. 313-323; Savaş Harmankaya vd., 1996, Paleolitik/Epipaleolitik: Sakçagözü; Üngör, a. g. t., s. 178-179.



Sakçagözü mahallesinin özellikle kuzeydoğusu, karstik bir bölge olduğundan mağara, kaya sığınağı ve hammadde (çakmaktaşı yatakları) açısından zengin bir bölgedir. Garrard ve ekibinin 1995 yılında yaptığı yüzey araştırmasında, çevrede 11 adet mağara ve kaya sığınağı tespit edilmiştir. 700-1100 m rakım aralığında yer alan bu mağaraların girişleri genelde batı ve kuzeybatıdadır. Giriş genişlikleri 4 ila 20 m arasında farklı ölçülere sahiptir. Ebatları 50 ila 250 metre kare arasında bulunan bu mağara ve kaya sığınaklarının bir kısmı Sakçagözü mahallesinin mezarlığının kuzey yamacında, diğerleri ise Kütükoba ile Gaziantep il sınırı arasındaki kayalık bölgede, Emirler, Şatırhöyük ve Kütükoba mahallelerinin kayalık kısımlarında yer almaktadır. Mağara ve kaya sığınaklarında daha çok Orta Paleolitik Çağ'ın özelliklerine sahip bulgular tespit edilmiştir. SAK 12'de ise Orta Paleolitik Çağ dışında, Üst Paleolitik Çağ'a ait yontma taş alet endüstrisi örnekleri bulunmuş ve incelenmiştir¹¹³.

25-Sakçagözü Mağarası

Nurdağı-Gaziantep karayolu üzerinde bulunan Sakçagözü mahallesinin doğusunda, mezarlık yolunun güneyindeki yamaçta yer alan 10 civarındaki mağaradan biridir. Yerleşmede yaptığımız incelemelerde, mağara ve çevresinde Neolitik Çağ'da dâhil olmak üzere birçok döneme ait keramik parçaları görülmüştür.¹¹⁴

Sakçagözü olarak isimlendirilen mağarada 1949 yılında J. Waechter; S. Göğüş ve V. Seton-Williams ekibi tarafından bir kazı gerçekleştirilmiştir. Bu kazıda mağaranın içinde, mağaranın eteğinde ve orta kısımda olmak üzere üç ayrı açma yapılmıştır. Açmaların üçünde de aynı tabakalanmanın olduğu tespit edilmiştir. Bu açmaların üçünde de 150 cm derinlikte ana kayaya ulaşılmış ve aynı tabakalanmanın olduğu tespit edilmiştir. Ele geçen çanak çömlek tespitlerine göre bu tabakaların: Kalkolitik Çağ ve MÖ II. bin yıllarına ait olduğu anlaşılmıştır. Mağara ve çevresinde çoğunlukla

¹¹³ A, Garrard, a. g. e., pp.: 313-323; Savaş Harmanakaya vd., Paleolitik/Epipaleolitik: Sakçagözü; Üngör, a. g. t., s. 178-179.

¹¹⁴ Üngör, a. g. t., s. 179-180.



çakmaktaşı ve az miktarda da obsidyenden orak-dilgiler, düzeltili ve byblos türü ok uçları, açkılanmış yassı baltalar bulunmuştur. Kesin olmamakla birlikte bu bulguların Neolitik Çağ'dan kaldığı öne sürülmüştür¹¹⁵.

Mağara'da kazı yapan ekip, dolgu malzemesi içinde Neolitik Çağ bulgularının olduğunu söylese de bu durum şüphelidir. Kazı yayınına bakıldığında Yontma Taş endüstrisi içerisine yerleştirilebilecek bazı bulguların olduğu fark edilmiştir. Mağaranın tarihlendirilmesi Byblos tipi ok uçlarının varlığına dayanılarak yapılmıştır. Gaziantep bölgesi araştırmalarında, bu tip ok uçları, Obeid dönemi keramiği ile hiçbir zaman aynı tabakalarda bulunmamaktadır. Bundan dolayı Sakçagözü Mağarası düzeltilmemiş tarihlere göre MÖ 7600 ile MÖ 8000 yılları arasında, Çanak Çömleksiz Neolitik B Evresi'ne tarihlenen bir yerleşimin olma ihtimali mümkün görünmektedir¹¹⁶.

Mağaranın içinde alt kısımda Obeid Kültürü özelliği taşıyan boyalı (El yapımı, devetüyü, kahverengi hamurlu, tuğla renginde yüzeyle) çanak çömlek parçaları bulunmuştur. Bunların üzerleri siyah, kırmızı, koyu kahverengi boyadan rozet motifi, dalgalı çizgiler, ağ motifi benzeri motiflerden oluşan bezemelerle işlenmiştir. Bu kaplar arasında, dik ağızlı kâseler, dışa dönük dudaklı çömlekler, boyunlu çömlekler ve Obeid Kültürü mallarına benzeyen parçalar yer almaktadır. Mağarada bulunan koyun, keçi, domuz kemikleri, burada yaşayan insanların hayvanları evcilleştirdiğini ortaya koymuştur¹¹⁷.

26-Sayburun Höyük

Höyük, Nurdağı ilçesine 10 km mesafede bulunan Sayburun mahallesinde yer almaktadır. Mahalle mezarlığının doğusundaki doğal bir tepenin üzerinde bulunmaktadır. Doğal yollara ve İslahiye Ovasına hâkim bir konumda bulunan höyük, yerleşime son derece müsait bir konumdadır.

¹¹⁵ Savaş Harmankaya vd., Neolitik Sakçagözü.

¹¹⁶ Francis Hours et al., Atlas Des Sites Du Proche Orient, 1994 Paris pp. 299-300.

¹¹⁷ Francis Hours et al., a. g. e., s. 299-300; Üngör, a. g. t., pp. 179-180.



Höyükte yaptığımız incelemelerde kaçak kazıların yapıldığı tespit edilmiştir. Höyük üzerinde ve yakın çevresinde az miktarda portakal kırmızısı renkte yerel mal grubundan keramik parçaları olduğu görülmektedir.¹¹⁸

27-Songurus Höyük

Nurdağı ilçesine bağlı Sakçagözü mahallesinin 5 km kadar kuzeybatısında, ovaya hâkim, verimli tarım arazileri ve zengin su kaynaklarının bulunduğu bir konumda yer almaktadır. Yaklaşık 35 m yükseklikte ve 150 m genişlikte olan höyük, ovada bulunan en yüksek ve en görkemli höyüktür. Höyük, Alkım ve ekibi tarafından 1955-1958 yılları arasında yapılan tarihî ve arkeolojik çalışmalarda tespit edilmiştir¹¹⁹. Yüzeyde bol miktarda keramik parçalarının olduğu görülmüştür. Songurus Höyük üzerinde çok sayıda kaçak kazı çukuru bulunmaktadır. Kaçak kazılar sonucu mimari yapıda kullanıldığı anlaşılan büyük taşlar ortaya çıkmıştır¹²⁰. Bu höyükte yapılacak bir kazının, bölgenin İlk Çağ tarihini aydınlatacak son derece önemli sonuçları olacağını düşünmekteyiz.

28-Süzmez Höyük

Nurdağı ilçesinin 5 km kadar güneyinde bulunan höyük, İslahiye Ovası içerisinde yer almaktadır. Süzmez Höyük, Nergisli Höyük'ün 1 km kadar güneyinde, Amanos Dağları'nın doğu eteğinde bulunur. Bu merkez ayrıca Zincirli Höyük'ün 2 km kuzeydoğusunda İslahiye-Nurdağı karayolunun 1 km kadar doğusunda yer almaktadır. Höyüğün yüksekliği 7 m genişliği ise kuzey-güney yönünde 100 m, doğu-batı yönünde ise 70 m kadardır. Alkım ve ekibi tarafından 1955-1958 yılları arasında bölgede yapılan tarihî ve arkeolojik çalışmalarda tespit edilen höyükler

¹¹⁸ Üngör, a. g. t., s. 180.

¹¹⁹ Alkım, a. g. m., s. 169-178.

¹²⁰ Üngör, a. g. t., s. 180; Üngör, a. g. e., s. 219-220.



arasındadır.¹²¹ Tarım arazilerinin ve su kaynaklarının yakınında bulunan höyük yüzeyinde bol miktarda keramik parçaları göze çarpmaktadır. Bu keramikler arasında yerel keramik türü olan Portakal kırmızısı keramiklerin olduğu görülmüştür.¹²²

29-Şatır Höyük

Nurdağı ilçesine bağlı Şatırhöyük mahallesinin merkezinde bulunmaktadır. Höyüğün yüksekliği 25 m, genişliği ise 125 m kadardır. Höyük mahalle yapılaşması ve kaçak kazılardan dolayı ciddi bir şekilde tahribata uğramıştır. Orta boyutlu höyük, Alkim ve ekibi tarafından 1955-1958 yılları arasında yapılan tarihî ve arkeolojik çalışmalarda tespit edilen höyükler arasındadır¹²³. Şatırhöyük ismi, bilim dünyası tarafından, tunçtan yapılmış aydemir ağızlı bir baltanın bulunması ile dikkat çekmiştir. Bu balta, D. Stronach tarafından bilim dünyasına tanıtılmıştır. Araştırmacıya göre bu balta, İlk Tunç Çağı III evresine ait bir baltadır. Baltanın höyükte mi yoksa başka bir merkezde mi bulunduğu tam olarak anlaşılmış değildir. Höyük üzerinde yapılan incelemeler, höyüğün Kalkolitik Çağ'dan bu güne kesintisiz olarak yerleşime sahne olduğunu anlamamızı sağlamıştır¹²⁴.

30-Şatır Höyük Prehistorik Açık Alan Yerleşmesi

Nurdağı ilçesine bağlı Sakçagözü mahallesine 7 km mesafede bulunan Şatırhöyük Açık Alan Prehistorik Yerleşmesi, modern Şatırhöyük mahallesine 800 m mesafede, mahallenin batısında yer almaktadır. Yerleşim yeri, Şatırhöyük mahallesinden Emirler/Sakarata mahallesine giden yolun kuzey kesiminde 100-150 m kadar içeride yer almaktadır. Buluntu sahası, düzlük bir alanın içindedir. Yakın çevrede kaya sığınağı olarak kullanılması

¹²¹ Alkim, a. g. m., s. 169-178.

¹²² Üngör, a. g. t., s. 181-182; Üngör, a. g. e., s. 220.

¹²³ Alkim, a. g. m., s. 169-178; Üngör, a. g. t., s.182; Üngör, a. g. e., s. 221.

¹²⁴ Perrot, a. g. e., p. 16; Machteld J. Mellink "Archaeology in Asia Minor". AJA, 67, pp. 173-190; Üngör, a. g. t., s. 221.



mümkün olan sığ kaya oyuntularının varlığı göze çarpmaktadır. Buluntu alanının çapı, tam olarak belirlenebilmiş değildir. Yine metrekareye düşen yontma taş parça sayısı da tespit edilmiş değildir. Bunun sebebi bu sahada yapılan toplama işleminin gelişigüzel bir şekilde yapılmış olmasıdır¹²⁵. Şatırhöyük'ün Paleolitik Çağ buluntuları, ilk kez J. Perrot'un 1961 yılında yaptığı yüzey araştırmasında tespit edilmiştir.¹²⁶ Bu araştırmaya göre hiçbir buluntunun aşınmadığı ve tamamının yüzeyden toplandığı bildirilmiştir. Perrot, bu çalışmada Paleolitik Çağ'a ait 92 adet yontma taş parçasını tespit ederek incelemiştir.¹²⁷

Şatırhöyük yerleşme yerinin batı kısmından toplanan Paleolitik Çağ taş aletlerini 1962 yılında inceleyen Arsebük; çakmaktaşı endüstrisinin hem yongalardan hem de iki yüzü işlenmiş çekirdek aletlerden oluştuğunu belirtmiştir. Tarihleme konusunda ise "tümünün tabakasız yüzey toplaması olduğundan" kesin bir yorum yapmaktan kaçınmıştır. Arsebük, bu taş aletleri tipolojik yönden Levalloiso-Mousterien gruba girebileceklerini belirtmekle yetinmiştir. Arsebük, tüm aletleri on grupta ele almaktadır. "Uç" olarak belirtilen mızrak ucunun, avlanmada kullanıldığını, "delicilerin" ise deri ve benzeri maddeleri delme işlemlerinde kullanıldığını ifade etmiştir. "Çakı, çift veya tek taraflı bıçakların" kesme ve parçalama işlemlerinde; "yan konkav, dip, burun, disk biçimindeki kazıyıcıların" hayvanları yüzmede kullanıldığını belirtmiştir. "iki yüzeylilerin (el baltaları)" ise hemen hemen her türlü işte kullanıldığı tahmin edilirken, "satırların" kemik ve ağaçları yarmada ve kaba kazıma işlemleri için tasarlandıkları Arsebük tarafından ifade edilmiştir¹²⁸.

31-Şatır Mağarası III

¹²⁵ Savaş Harmankaya vd., 1996, Paleolitik/Epipaleolitik: Şatırhöyük Yöresi.

¹²⁶ Perrot, a. g. e., p. 16, şekil 9.

¹²⁷ Savaş Harmankaya vd., 1996, Paleolitik/Epipaleolitik: Şatırhöyük Yöresi.

¹²⁸ Savaş Harmankaya vd., 1996, Paleolitik/Epipaleolitik: Şatırhöyük Yöresi.



Nurdağı ilçesi, Sakçagözü mahallesinin kuzeydoğusunda, Şatırhöyük kayalıklarında yer alan bir mağaradır. A. Garrard başkanlığında Paleolitik-Epipaleolitik ve Neolitik Çağ yerleşmelerini saptamaya yönelik araştırmalarda, aynı kayalıklarda dört mağara daha bulunduğu için, araştırmacıların yayın sırasına göre bu mağara, üç no'lu mağara (12 nolu buluntu yeri) olarak adlandırılmıştır. Mağaranın içinde İlk Tunç Çağı, Helenistik, Roma dönemlerine ait çanak çömlekler ile Orta Paleolitik, Tunç çağlarına tarihlenebilecek taş endüstri örnekleri ele geçmiştir¹²⁹. Araştırmacılar mağarada ele geçen İlk Tunç Çağı keramikleri ile ilgili ayrıntılı bir bilgi vermemekle birlikte yörede portakal kırmızısı renkli mal grubunun var olduğunu belirtmişlerdir¹³⁰.

32-Tuğraç Höyük

Nurdağı ilçesine 12 km mesafede bulunan Toplamalar mahallesinin 2 km kadar güneyinde verimli tarım arazilerinin içinde yer almaktadır. Höyük yaklaşık olarak 2 m yükseklikte ve kuzey-güney yönünde 50 m genişliğe sahiptir. Höyüğün güney kesiminde, yerleşme yerinin tercihinde önemli bir etkiye sahip olduğunu düşündüğümüz bir de çay vardır. Höyük, tarım arazisi olarak kullanılmaktadır. Bu amaçla mimari yapıda kullanıldığı anlaşılan taşlar çayın kenarına toplanmıştır. Höyük, Alkım ve ekibi tarafından 1955-1958 yılları arasında yapılan yüzey araştırmalarında tespit edilmiştir.¹³¹

¹²⁹ Andrew Garrard vd., The Early Prehistory of the Sakçagözü Region, North Levantine Rift Valley: Report on 1995 Survey Season, Anatolian Studies, Vol. 46, 1996, pp. 53-81.

¹³⁰ Savaş Harmankaya-Burçin Erdoğan, TAY-Türkiye Arkeolojik Yerleşmeleri-4a/4b: İlk Tunç Çağı, İstanbul, 2002.

¹³¹ Alkım, a. g. m. s. 169-178.



Sonuç

Gaziantep iline bağlı olan Nurdağı ilçesi ve çevresinde 2008 yılından bu yana yaklaşık 10 yıldır çeşitli bilimsel çalışmalar yapmaktayız. Bu çalışmalar ve bölgede geçmişte yapılmış olan çalışmalar bize bölgenin arkeolojik ve tarihi açıdan ne denli zengin olduğunu göstermiştir. Tarihi ve arkeolojik çalışmaları, İslahiye ile birlikte ele alınan Nurdağı bölgesi çalışmaları Anadolu'da yapılan en eski çalışmalar arasında yer almaktadır. Osman Hamdi Bey ile birlikte başlayan çalışmalar gerek Türk gerekse yabancı bilim adamları tarafından günümüze kadar devam etmiştir. Hemen belirtmek gerekir ki yapılan çalışmalar gerek bölgenin, gerek Anadolu'nun ve gerekse eski dünya tarihinin aydınlatılması açısından çok önemli sonuçlar doğurmuştur. Bununla birlikte bölgede bilimsel çalışmaları bekleyen çok sayıda merkez bulunmaktadır. Bu anlamda yapılacak olan çalışmaları ve sonuçlarını çok önemsemekteyiz.



Yapmış olduğumuz tarihi ve arkeolojik incelemeler ve daha önceden yapılmış olan çalışmalar ile yapılan yayınlardan elde ettiğimiz bilgiler bölge tarihi hakkında çok önemli sonuçlara ulaşmamızı sağlamıştır:

1- Bölgede yapılan tarihöncesine dair çalışmalar Sakçagözü mahallesi ve Sakarat (Emirler) mahallesi civarında yoğunlaşmıştır. Bu çalışmalar Nurdağı bölgesinin daha Alt Paleolitik devirlerde insanoğlu tarafından yaşam alanı olarak tercih edildiğini ortaya koymuştur. Mağaralar ve düz alanlarda çok miktarda ele geçen taş aletler ve kültür kalıntıları bu görüşü açıkça desteklemektedir.¹³² Bölgede bu kapsamda devam eden çalışmaların önemli sonuçlar doğuracağına olan inancımız tamdır.

2- Nurdağı ve İslahiye bölgesi tarihöncesi insan yaşamı ve Eskiçağ Tarihi açısından değerlendirildiğinde sadece bir yerleşim yeri olarak görülmemelidir. Anadolu'nun coğrafi yapısı ve bölgenin morfolojik yapısı beraber değerlendirildiğinde daha tarihöncesi dönemlerden itibaren Amanos Dağları üzerinde bulunan geçitlerin insanoğlu tarafından Anadolu içlerine ulaşımı sağlamak amacıyla kullanıldığına şüphe yoktur¹³³. Bu yolun kullanımının ve öneminin tarihi süreç içerisinde MÖ II. binden itibaren sürekli arttığını da düşünmekteyiz. Ahmet Ünal'ın, Kadeş Savaşı için Suriye'ye giden II. Muwatalli ve kardeşi III. Hattuşili'nin¹³⁴ dönüştürme yollarını İslahiye Ovası'nda bir yerlerde ayırdığını ifade etmiş olması bu anlamda önemlidir¹³⁵. Bu bilgi dikkate alındığında İslahiye Ovası'ndan

¹³² Anadolu'da ilk yerleşim kültürlerinin ve kentlerin ortaya çıkışı ile ilgili geniş bilgi için bkz. Yusuf Kılıç "Anadolu'nun İlk Kentleri" I. Uluslararası Sosyal Bilimler Araştırmaları Kongresi, 2015, s. 119-136.

¹³³ Antakya ile İskenderun arasında bulunan Belen Geçidi'nin önemli bir alternatif güzergâh olduğuna şüphe yoktur ancak Aslanlıbel Geçidi'nin de özellikle I. binyılda çoğu kez kullanıldığına hiç şüphe bulunmamaktadır. Alkım'ın Sam'al'dan başlayarak at sırtında yaptığı keşif yolculuğu bu görüşümüze dayanak oluşturmaktadır. Alkım a, g, e, 1960: 349-401.

¹³⁴ II. Muwatalli ve kardeşi III: Hattuşili'nin güney seferleri hakkında bkz. Yusuf Kılıç, "Hitit Devletinde Sefer Organizasyonu Üzerine Bir Not", Cahit Günbattı'ya Armağan, DTCF, 2015, s. 145-163. Ankara

¹³⁵ Ahmet Ünal, Hititler devrinde Anadolu, Arkeoloji ve Sanat Yayınları, İstanbul 2005, s. 133; Horst Klengel, "Die Geschichte des hethitischen Reiches." In: Die Hethiter und ihr



Çukurova'ya geçmek için Belen Geçidi'ni kullanmak yolu yüzlerce km uzatmak anlamına gelir. En akla yatkın güzergâh, Aslanlıbel Geçidi'dir. Makedonya hükümdarı Büyük İskender ile Pers hükümdarı III. Darius arasında gerçekleşen İssos Savaşı Amanos Dağları'nın batı eteğinde bulunan İssos'ta (Erzin yakınları) gerçekleşmiştir. Bu savaşta İskender'i İssos Ovası'nda beklemediği bir yerden saldırarak vurmak isteyen III. Darius'un Aslanlıbel Geçidi'ni kullanmaktan başka da çaresi yoktu¹³⁶. Darius mağlubiyet sonrası da aynı yolu kullanarak kaçmıştır¹³⁷. Aslanlıbel Geçidi'nin MÖ I. binde özellikle Assurlular tarafından Anadolu içlerine geçiş için de sık sık kullanıldığını bilmekteyiz¹³⁸.

3- Bu çalışmada ele alınan merkezlerin hepsinde tarafımızdan incelemeler yapılmıştır. Bu incelemelerde özellikle keramik verileri incelenmiştir. Bu bölgede görülen çark yapımı, kırmızımsı portakal renkli hamurlu ve bej hamurlu malların oluşturduğu İlk Tunç Çağı I-III ve Orta Tunç Çağı'nın başlarına uzanan çanak çömlek grupları tıpkı İslahiye Ovası höyüklerinde olduğu gibi yoğun olarak görülmektedir. Bölgede ayrıca Suriye boyalıları türünden keramikler de görülmüştür. Habur tarzı keramikler, Gedikli/Karahöyük II. binyıl buluntu grubuna dâhil edilebilir. Obeid tarzı keramikler de Gedikli, Coba Höyük ve Sakçagözü kazılarında tespit edilen keramik grupları arasındadır. Bu bilgiler bölgenin en eski çağlardan itibaren komşu ve uzak bölgeler ile ticari ilişkilerin olduğunu göstermesi açısından önemli bir sonuç olmuştur. Nurdağı bölgesinde Demir Çağı ve Orta Çağ keramikleri de tespit edilen keramikler arasında yer almaktadır.

4- Bölgenin eşi az görülen bir arkeolojik ve tarihi zenginlik taşıdığı açıktır. Bununla birlikte ağırlığını höyüklerin oluşturduğu merkezlerde, zirai faaliyetler ve definecilerin neden olduğu zararlar nedeni ile belki de Anadolu'nun en çok tahribat gören yerlerinden biri olduğunu

Reich – Das Volk der 1000 Götter. Helga Willinghöfer (ed.), Theiss, Stuttgart 2002, pp. 62-73; Üngör a. g. e., s.41-43.

¹³⁶ Alkim a. g. e., s. 374.

¹³⁷ İbrahim Üngör, "Amanos Dağları Eteklerinde Bir Roma Yerleşmesi Ve Tepeobası Nekropol Alanları" Karadeniz Sosyal bilimler dergisi, C7, S 12, 2015, s. 2-30.

¹³⁸ Geniş bilgi için bak Alkim a. g. e., s. 349 vdd.; Üngör, a. g. e., s. 41-43.



söylemek mümkündür. Bu merkezlerde bir an önce koruyucu önlemlerin alınması gerekmektedir.

Kaynakça

ALKIM, Handan, 1970, “Explorations and Excavations in Turkey 1967 and 1968” *Anatolica*, III, s. 1-91.

ALKIM, Handan, 1979, “Gedikli (Karahöyük) Çanak Çömleğine Toplu Bir Bakış”, VIII. Türk Tarih Kongresi, Ankara, s. 135-142.

ALKIM, Handan, 1984, “Gedikli Höyük Kazıları Çanak Çömleğinin Minerolojik ve Petrografik Yöntem İle İncelenmesi”. TÜBİTAK-ARÜTOB IV, s. 225-242.

ALKIM, U. Bahadır, 1960, “Sam'al ile Asitawandawa Arasındaki Yol: Amanus Bölgesinin Tarihî Coğrafyasına Dair Araştırmalar” *Bulleten C. XXIV*, S 95. Ankara.

ALKIM, U. Bahadır, 1964, “İslahiye Bölgesi'nde Türk Tarih Kurumu Adına 1955- 1962 Yılları Arasında Yapılan Tarihi ve arkeolojik Çalışmalar”, Atatürk Konferansları, s. 164-178.

ALKIM, U. Bahadır, 1967a, “İslahiye Bölgesi Araştırmaları: Tilmen ve Gedikli Hüyük Kazıları (1964)”, TAD-X IV-I,2, s. 69-78.

ALKIM, U. Bahadır, 1967b, “İslahiye Bölgesi Araştırmaları ve Gedikli (Karahöyük) Kazısı 1965”, TAD XIV-1-2, s. 79-86.

ALKIM, U. Bahadır, 1968a, “İslahiye Bölgesi Araştırmaları ve Gedikli Hüyük Kazısı (1966)”, TAD XIV-1-2, s. 39-48.

ALKIM, U. Bahadır, 1968b, “İslahiye Bölgesi Araştırmaları Gedikli ve Kırıskal Hüyük kazıları (1967)”, TAD-XVI-II, s. 5-13.



ALKIM, U. Bahadır, 1968c, Anatolian I, Geneva.

ALKIM, U. Bahadır, 1970, "Explorations and Excavations in Turkey, 1967 and 1968". Anatolica 4, s. 1-82.

ALKIM, U. Bahadır, 1974, "Tilmen Höyük ve Samsun Bölgesi Çalışmaları", TAD XX-2, s. 5-16.

ALKIM, U. Bahadır, ALKIM, Handan, 1966, "Gedikli (Karahöyük) Kazısı Birinci Ön Rapor" Belleten XXX, s. 1-26, Ankara.

BELL, Angela, 2001, Tilmen Höyük Kazılarında Bulunmuş Olan Portakal Renkli Çark Yapımı Mal Grubu (Brittle Orange Ware) Üzerine Bir Araştırma, (Basılmamış Yüksek Lisans Tezi) İstanbul.

BRAIDWOOD, Linda S., Braidwood, Robert J., 1986, Prelude to the Appearance of Village Farming Communities in Southwestern Asia, in: Ancient Anatoli: Aspects of Change and Cultural Development (Essays in Honor of Matcheld J. Mellink). Madison, pp. 3-11.

DARGA, Mühibbe, 1992, Hitit Sanatı, Akbank Kültür Ve Sanat Kitapları, s. 298-303.

DURU, Refik, 1996, Kuruçay Höyük II, Türk Tarih Kurumu Yayınları, Ankara.

DURU, Refik, 2000, "Gedikli Karahöyük ve Kırışkal Höyük kazıları" Türkiye Arkeolojisi ve İstanbul üniversitesi, Ankara, s. 342-344.

DURU, Refik, 2006, Gedikli Karahöyük I, Türk Tarih, Türk Tarih Kurumu Yayınları V. Dizi- Sa. Ankara.



DURU, Refik, 2010, Gedikli Karahöyük II, Türk Tarih Kurumu Yayınları, Ankara.

DURU, Refik, Unutulmuş Bir Başkent- Tilmen-A Forgotten Capital City, İstanbul 2003.

GARRARD, Andrew, 1997, "Survey Of Palaeolithic And Aceramic Neolithic Sites In Sakçagözü Region (Gaziantep): 1995 Field Season", Araştırma Sonuçları Toplantısı, Kültür Bakanlığı Milli Kütüphane Basımevi Ankara, s. 313-323.

GARRARD, Andrew, CONOLLY, James, MOLONEY, Norah, WRIGHT, Katherine, 1996, "The Early Prehistory of the Sakçagözü Region, North Levantine Rift Valley: Report on 1995 Survey Season", Anatolian Studies, S 46, s. 53-81.

GARSTANG, John, 1908, "Excavations At Sakle- Geuzi, İn North Syria: Preliminary Report For 1908" Annals of Archaeology and Anthropology 1, s. 97-117.

GARSTANG, John, 1937, "Explorations in Cilicia. The Neilson Expedition: Preliminary Report I" Liverpool Annals of Archaeology and Anthropology 24, s. 52-64.

GÜTERBOCK, Hans, Gustav, 1961, "The North-Central Area of Hittite Anatolia" Journal of Near Eastern Studies Vol. 20, No 2, s. 85-97.

HANFMANN, George M. A., 1960, "On the Date of the Late Hittite Palace at Sakçegözü" Bulletin of the American Schools of Oriental Research, No. 160.

HARMANKAYA, Savaş, ERDOĞU, Burçin, 2002, TAY-Türkiye Arkeolojik Yerleşmeleri-4a/4b: İlk Tunç Çağı, İstanbul.



HARMANKAYA, Savaş, TANINDI, Oğuz, 1996, Paleolitik/Epipaleolitik: Şatırhöyük Yöresi.

HARMANKAYA, Savaş, TANINDI, Oğuz, ÖZBAŞARAN, Mihriban, 1997, Türkiye Arkeolojik Yerleşmeleri 2, Neolitik Ege Yayınları İstanbul.

HARMANKAYA, Savaş, TANINDI, Oğuz, ÖZBAŞARAN, Mihriban, 1998, Türkiye Arkeolojik Yerleşmeleri-3: Kalkolitik, Ege Yayınları, İstanbul, Coba Höyük.

HOURS, Francis, AURENCHE, Olivier, CAUVIN, Jacques, CAUVIN, Marie Claire, COPELAND, Lorraine, SANLAVILLE, Paul, 1994, Atlas Des Sites Du Proche Orient (14000-5700 BP) Volume I: Texte Paris.

Kılıç Yusuf, 2015, “Anadolu’nun İlk Kentleri” *I. Uluslararası Sosyal Bilimler Araştırmaları Kongresi*, s. 119-136. Denizli.

Kılıç, Yusuf, 2015, “Hitit Devletinde Sefer Organizasyonu Üzerine Bir Not”, *Cahit Günbattı’ya Armağan*, 2015, s. 145-163. Ankara

KLENGEL, Horst, 2002, “Die Geschichte des hethitischen Reiches.” In: *Die Hethiter und ihr Reich – Das Volk der 1000 Götter*. Helga Willinghöfer (ed.), Theiss, Stuttgart, s. 62-73

LUSCHAN, Felix Von, HUMANN, Carl, KOLDEWEY, Robert, 1898, *Ausgrabungen in Sendschirli II. Ausgrabungsbericht und Architektur*. Berlin: W. Spemann.

MELLAART, James, 1981, “The River Qoueiq, Northern Syria, and its Catchment. Studies arising from the Tell Rif at Survey 1977/79” *Bar Int. Ser*, 98, s. 131-319.



MELLINK, Machteld J., 1963, "Archaeology in Asia Minor". AJA, 67, pp. 173-190

ORTHMANN, Winfried, 1971, Untersuchungen zur spathethitischen Kunst. Saarbrucker Beiträge zur Altertumskunde, Bonn, Nr 8.

ÖNAL, Mehmet, MAHSERECİ, Güler, ÖZGAN, Osman vd., 2007, Gaziantep İlçeleri Taşınmaz Kültür ve tabiat Varlıkları Envanteri 2007, Gaziantep, s. 337.

ÖZ, Tahsin, 1949, "Ahmet Fethi paşa ve Müzeler", Türk Tarih, Arkeologya ve Etnografya Dergisi, S V, Ankara.

PALAZ ERDEMİR, Hatice, ERDEMİR, Halil, 2013, "Roma Döneminde Cyrrhus (Kilis) ve Çevresinin Askeri ve Jeopolitik Önemi", Kilis Yedi Aralık Üniversitesi "I. Uluslararası Muallim Rıfat, Kilis ve Çevresi Sempozyumu", Kilis, 16-17 Mayıs 2013.

PALAZ ERDEMİR, Hatice, ERDEMİR, Halil, 2013, "Sardes Örneğinde Eskiçağ Devletlerinin Yönetim Merkezi Seçimi", "Krallardan Efelere Salihli", Salihli Kaymakamlığı ve Salihli Belediyesi, Salihli, 26-27 Nisan 2013.

PALAZ ERDEMİR, Hatice, ERDEMİR, Halil, 2016, "Batılıların Yaptığı Arkeolojik Kazılar ve Tarihi Eser Yağması", *Yeni Türkiye*, Ortadoğu Özel Sayısı II, s. 83, Ocak-Haziran s. 752-773.

PERROT, Jean, *Reconnaissance Archéologiques en Turquie Méridionale 1961 Centre National De La Recherche Scientifique*, jerusalem, 1962.

ŞAHİN, İbrahim, F., 2007, "Belen Geçidi'nde Coğrafi Gözlemler", *Doğu Coğrafya Dergisi*, C. 12, S 17, s. 65-86.



ŞAHİN, İbrahim Fevzi, MERAL, 2015, Elif “Türkiye’de Karayolu Geçitlerinin Özellikleri ve İç Anadolu Bölgesi’nde Coğrafi Dağılışı”, Coğrafya’ya Adanmış Bir Ömür Prof. Dr. Hayati Doğanay, Atatürk Üniversitesi Yayınları, Ankara.

TAYLOR, John Du Plat, SETON, WILLIAMS, Veronica, WAECHTER, J., 1950, “The Excavations at Sakce Gözü”, Iraq XII, s. 53-138.

USSISHKİN, David, 1966, “The Date of the Neo-Hittite Enclosure at Sakçagözü”, Bulletin of the American Schools of Oriental Research, No. 181, s. 15-23.

ÜNAL, Ahmet, 2005, Hititler Devrinde Anadolu, Arkeoloji ve Sanat Yayınları, İstanbul.

ÜNGÖR, İbrahim, 2011, İslahiye ve Çevresinin Eskiçağ Tarihi, Atatürk Üniversitesi Sosyal Bilimler Enstitüsü (basılmamış Doktora tezi), Erzurum.

ÜNGÖR, İbrahim, 2014, İslahiye ve Çevresinin Eskiçağ Tarihi, Yason Yayıncılık, Ankara.

ÜNGÖR, İbrahim, ÖZGÜL, Oktay, 2016, “Gaziantep/İslahiye Leçe Bölgesi Oygu Tekne Mezarları” Belgü, S. 3, s.89-104.

YİĞİT, Turgut, “İlk Tunç Çağı’nın Son Evresinde Anadolu’nun Siyasal Görünümü” Tarih Araştırmaları Dergisi, S.33, 2003, s. 167-182.

Akademik Tarih ve Düşünce Dergisi



Academic Journal of History and Idea

Cilt:IV/Sayı:XIII/Aralık/MMXVII

Volume:IV/Number:XIII/December/MMXVII

ISSN:2148-2292.

АКАДЕМИЧЕСКАЯ ИСТОРИЯ И МЫСЛЬ

Üngör/atdd/0000-0002-4600-0933

Makale Başv. Tarihi: 10/11/2017

Makale Y. Kabul Tarihi: 22/12/2017

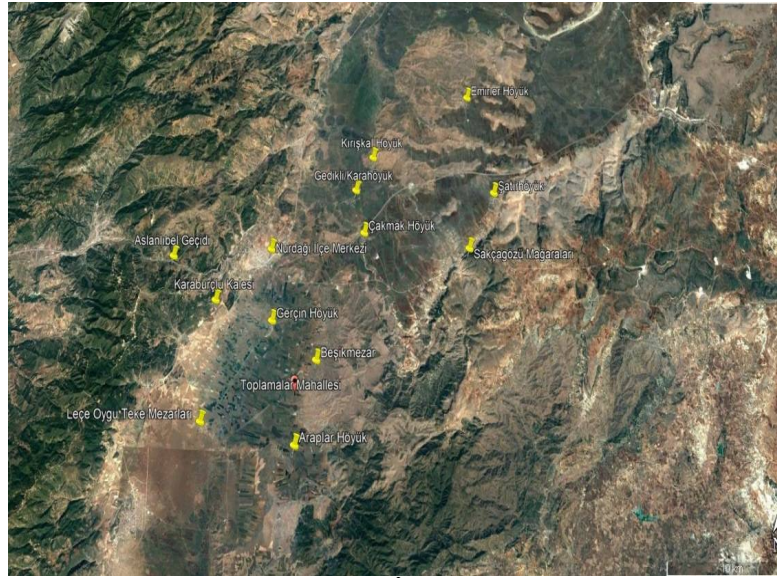
Ekler



Şekil 1: Nurdağı İlçesi Genel Görünümü



Şekil 2: Aslanlıbel Geçidi'nden Bir Görüntü



Şekil 3: Nurdağı İlçesi Uydu Fotoğrafı



Şekil 4: Sakçagözü Mağara Yerleşim Alanları



Şekil 5: Amanos Dağları Genel Görünümü



Şekil 6: İslahiye Ovası Genel Görünümü