



XIX. Yüzyılda Kelkit Kazası'nın Demografik Yapısına Genel Bir Bakış

A General Prospect to the Demographic of Kelkit County

Abdulkadir GÜL | **Ümit KILIÇ**
Erzincan Üniversitesi | Atatürk Üniversitesi
Eğitim Fakültesi | Edebiyat Fakültesi Tarih Bölümü
agul@erzincan.edu.tr | u.kilic76@hotmail.com

ÖZET

Bu çalışma, XIX.'da Kelkit'in demografik yapısı ortaya konulmuştur. Kazanın idari durumu, iskân birimi olarak ortaya çıkan köyler ve mezralar tespit edilmiştir. Müslim ve Gayr-i Müslim nüfusun durumu değerlendirilmiştir. Kazada askeri zümre ele alınmıştır. Konar-göçerler ve meskûn oldukları yerler belirtilmiştir. Bunun yanı sıra nüfusun yaş aralıkları tespit edilip değerlendirilmiştir.

Anahtar Kelimeler: Kelkit, İskân, Redif Askeri, Konar-göçer, Nüfus

ABSTRACT

In this study, It is investigated that the demographic and settlement properties of Kelkit province. It is determined the villages and settlement unit of the province. Muslim and non- Muslim population are evaluated. Army community is researched in the province. Nomadics and their residential are identified. In additions, It is examined by the determining population age ranges and the average death ages.

Keywords: Kelkit County, Settlement, Redif Soldiers, Nomadic, Population

Coğrafi Konum ve Tarihçe

Kelkit, Karadeniz Bölgesi'nin Doğu Karadeniz kısmında yer almakta olup, doğusunda Bayburt, batısında Şiran, güneyinde Erzincan ve Çayırlı, kuzeyinde ise Gümüşhane bulunmaktadır. Trans Kafkaslar ile İran üzerinden gelen ve Karadeniz limanlarına açılan doğal yollar üzerinde bulunması nedeniyle Kelkit ve civarında, Kalkolitik Çağdan itibaren yerleşim olduğu görülmektedir.¹ Bölge, tarihi dönemler boyunca doğudan gelen ve Bayburt üzerinden Trabzon'a ulaşan² Trabzon-Diyarbakır³ yolunun birleşme noktasındadır. Kelkit'in üç kilometre batısındaki Germürü Köyü, Anadolu'nun sol kolu ve Diyarbakır-Trabzon yollarının birleşme yeri olup önemli bir menzil noktasıdır.⁴

Kelkit ve havalisinin coğrafi yapısının yerleşim yerlerinin nitelikleri üzerinde oldukça belirgin bir etkisi vardır. Strabon, bölgenin dağlar arasında sulak ve ormanlık alanlardan oluştuğunu, derin vadiler ve dik uçurumların varlığı nedeniyle yörenin büyük kalelerin yapımı için çok elverişli olduğunu belirtmiştir.⁵ Nitekim Kelkit'de Sadak, Bayburt'ta Pulur ve yine Bayburt'ta, Sinür /Sinor yerleşmelerinin tarihinin ilk dönemlerinden itibaren birer kale ve varoş yerleşmesi olarak varlıklarını sürdürmeleri büyük ölçüde bu

konumlarından kaynaklanmaktadır.

Kelkit ve yöresine ait ilk tarihi izler M.Ö. 3000-2000 tarihlerine kadar uzanmaktadır.⁶ M.Ö. 2000-1750 tarihlerinde Asurlular, M.Ö. 1750 tarihlerinde önce Hititler ve Hayaşalılar görülmektedir.⁷ Bölgenin M.Ö. 1200-720 döneminde Urartuların yönetiminde⁸ ve M.Ö. 620'da İskitler, M.Ö. 560'da Medler, M.Ö. 550-301'de Persler, M.Ö. 86 Pontus Krallığı ve M.Ö. 64- M.S 395 arasında Roma hâkimiyetinde kalmıştır.⁹

Bölge, 1071 yılına kadar Doğu Roma İmparatorluğu (Bizans) 'nun nüfuz alanında bulunmuştur.¹⁰ Selçuklu Sultan Alparslan, Malazgirt savaşından sonra komutanlarından Emir Mengücek'e içerisinde Kelkit'in de bulunduğu bölgeyi ikta vererek, buraların fethine görevlendirmiştir.¹¹ Kelkit ve yöresi fetihten sonra Osmanlı Devleti'nin bölgedeki kesin hâkimiyetine kadar geçen sürede çeşitli devletlerin mücadele alanı olmuştur. Kısa aralıklarla Eratna Devleti ve Timur'un kontrolündeki Erzincan Emirliği'nin eline geçtiği ve Karakoyunlu ve Akkoyunlu mücadelesine sahne olduğu görülmüştür.¹² Erzincan Emirliği döneminde Trabzon-Erzincan yolculuğu sırasında (1404) yöreden geçen İspanyol elçi Clavijo, seyahati sırasında; Kelkit'in Alansa (Gümüşgöze) köyünden bahisle, köyün reisinin bir Türk asilzadesi olup; Erzincan valisi adına burada hüküm sürdüğünü, Trabzon ve Gümüşhane'deki Rum köylerinin aksine buradaki Türk köylerinden emniyet içerisinde ve bol ikram görecektiğini belirtmiştir.¹³ Uzun Hasan iktidara geldiğinde Akkoyunluların elinde bulunan Kelkit, Osmanlı hükümdarı Fatih Sultan Mehmed'in bizzat katıldığı 1473'deki Otlukbeli Savaşından¹⁴ sonra Osmanlı ordusu tarafından ele geçirilmişse de bir müddet daha Akkoyunlularda kalmış ve daha sonra 1501'de Safevilerin hâkimiyetine girmiştir. Trabzon valisi Şehzâde Selim, Şah İsmail'in bölgede sebep olduğu kargaşalığa son vermek amacıyla birçok defa sefere çıkmış ve 1499'da bölge hâkimleri Bayındır Beylerinden Ferruḡşâd Bey ve Manşûr Bey, Selim'in hizmetine girmiştir.¹⁵ Selim, Şii tehlikesi nedeniyle 1508'de Bayburt'a kadar uzanan bir sefer daha yapmış, ancak şehir tam olarak Osmanlı egemenliğine alınamamıştır.¹⁶ Ferruḡşâd Bey, Osmanlı hizmetine girdikten sonra bölgede mücadeleye girmiş ve Şah İsmail'in Tercan Beyi Ahmed'i yakalayıp Sultan Selim'in huzuruna çıkarmıştır.¹⁷ Bölgedeki mücadeleler neticesinde, Yavuz Sultan Selim nihayet 25 Ekim 1514 tarihinde Bayburt kalesini ve bölgeyi fethetmiştir.¹⁸

İdari Durum ve Kır-İskân Yerleşmeleri

Yavuz Sultan Selim'in İran seferinden dönüşü sırasında Osmanlı topraklarına dâhil edilen Bayburt ve havalisi'nin idari bakımdan Erzincan'la birlikte bahsedildiği görülmektedir.¹⁹ Osmanlı idaresine geçtikten sonra Erzincan'la birlikte idaresi Emir-i Âhur Bıyıklı Mehmed Paşa'ya verilmiştir.²⁰ Kelkit'te "kaza" olarak bu sancağa bağlanmıştır. Bıyıklı Mehmed Paşa'nın 1515'de Diyarbakır bölgesine gitmesinin ardından Bayburt ve Erzincan, Kızıl Ahmed oğlu Mirza Bey'in idaresine verilmiş, bu kişinin ölümünden kısa bir süre

sonra da sancağın idaresi Nasuh Bey'e tevcih edilmiştir. 1517'de idari yapıda ki yeni bir düzenleme ile Bayburt Sancağı Diyarbakır Beylerbeyiliğine bağlanmıştır.²¹

1530'a kadar devam eden bu durum, bu tarihte yapılan yeni bir tahrir neticesinde değişmiş ve Bayburt, Vilayet-i Rûm-ı Hadis Vilayetine dâhil edilmiştir.²² Bu tahrirde Bayburt idarecisi, İdris Bey olduğu görülmektedir.²³ 1534 senesinde Kemah ve Bayburt Sancaklarının birleştirilerek, Şahrüh Bey'in oğlu Mehmed Han'a tevcih edildiği anlaşılmaktadır. Rûm-ı Hâdis Vilayetine bağlanan Bayburt ve Kemah Sancakları, 22 Temmuz 1535'te tekrar Diyarbakır Beylerbeyiliğine, 26 Eylül 1535 tarihinde Erzurum Beylerbeyiliğinin kurulmasının ardından idari yapı itibariyle Erzurum Paşa Sancağına bağlanmıştır.²⁴

1516-1518 tarihli ilk tahrir defterinde "*Erzincan-Bayburt Vilayeti*"nin idari taksimatının içerisinde "*Vilâyet-i Bayburt*" ve buraya bağlı olarak "*Kelkit-Sadak Nahiyesi*"ni görmekteyiz.²⁵ 1520 tarihli Karaman-Rum tahrir defterinde Bayburt Sancağının kazaları arasında Kelkit de bulunmaktadır.²⁶ 1530 tarihli defterde sancağa tâbi yerler aynen kalmış olup, defterde "*Nahiye-i Kelkit der-livâ-i Bayburt*" şeklinde ifade edilen kayıtlar da Kelkit'in Bayburt sancağına bağlılığı belirtilmiştir.²⁷ Bu idari durumun 1542 senesine ait tımar yoklama defterinde de devam ettiğini ilgili defterdeki "*Livâ-i Bayburt Nahiye-i Tercan ve Kelkit*" ifadeden öğrenilmektedir.²⁸ 1568'de Erzurum'a ait bir icmal defterinde Bayburt'un sancak statüsünden çıkarılıp, Erzurum'a bağlı bir kaza haline getirildiği ve Kelkit'te bu idari taksimatta Bayburt'a bağlı bir nahiye olduğu anlaşılmaktadır.²⁹ 1591'de Kelkit'in idari yapılanmada ki bu yeri devam etmiştir.³⁰ Kelkit'in 1620'de Erzurum Vilayeti'ne bağlı bir kaza³¹ olduğu ve 1642-43'de benzer durumun devam ettiği tespit edilmektedir.³²

Kelkit, Erzurum Vilayeti'ne bağlı bir kaza olarak 1800'e kadar idari statüsünü devam ettirmiştir.³³ 1801'de yapılan yeni idari düzenlemeyle Kaza, Gümüşhane Sancağı vasıtasıyla Trabzon Vilayeti'ne dâhil edilmiştir.³⁴ Bu durum 1814'e kadar devam etmiş, bu tarihte tekrar Erzurum Vilayeti'ne³⁵, 1850'lerden itibaren ise kaza tekrar Trabzon Vilayeti'ne bağlanmıştır.³⁶ 1863'de Kelkit, Erzincan Sancağı'na bağlı bir kazadır.³⁷ Ancak bir yıl sonra Kelkit, Gümüşhane Sancağı'na³⁸ 1886'da ise Bayburt'un sancak haline gelmesi ile Kaza, bu sancağa bağlanmıştır.³⁹ Bir yıl sonra Bayburt sancağının kaldırılmasıyla Kelkit, Şiran kazasıyla birlikte eskiden olduğu gibi Trabzon Vilayeti'nin Gümüşhane Sancağı'na bağlanmıştır.⁴⁰ 1886'dan sonra Kaza, bu idari yapısını korumuştur. Kelkit, idari statüde bazen "*Kazâ-i Kelkit*"⁴¹ bazen de "*Nâhiye-i Kelkit*"⁴² şeklinde belirtilmiştir. *Nefs-i Kelkit'in* bir çiftlik olduğu "*Kazâ-i Kelkit nâm-ı diğer Çiftlik*" şeklindeki kayıttan anlaşılmaktadır.⁴³ Kelkit, merkezi yerleşim birimi olmayan, köylerden müteşekkil bir yapının üst birim olarak teşekkül etmiştir. Bu durumda, köyler, bölge insanlarının ana yerleşim birimleri olarak karşımıza çıkmaktadır. Bölgede yerleşim birimleri incelenirken köyler esas alınacaktır.

Köy

Kelkit Kazasında da içtimai ve iktisadi hayatın tamamını köyler teşkil ediyordu. Halkın geçimini tarım yoluyla temin etmesinden dolayı, nüfus köylerde toplanmıştı. Köylüler şehirli olmayan, ancak onlar gibi yerleşik hayatı olan insanlardı. "Karye" denilen toplu iskân mahallerinde yaşarlardı.⁴⁴ Buldukları ve yaşadıkları bölgenin coğrafi özellikleri, üretim, tüketim barınma kısaca sosyo-iktisadî hayatlarını belirleyen unsurlardı.⁴⁵

Kelkit Kazası 1516 senesinde 128 köy, 1520'de 120 köy, 1530'da 122 köy, 1591'de 107 köy ve 1642'de 89 köyden meydana gelmiştir.⁴⁶ 1516-1643 seneleri arasında köy sayısında periyodik bir düşüş olmuştur. Köy sayısının en fazla olduğu 1516 senesi, aynı zamanda meskûn köy sayısının da en az olduğu dönem olarak karşımıza çıkmaktadır. Bu tarihten sonra ise meskûn köy sayısında büyük bir artış ve viran olarak belirtilmiş olan köy sayısında ise devamlı bir azalma olmuştur. Köy sayısındaki değişiklikler, idari taksimattaki düzenlemeler, doğal afetler ve iç huzursuzluklarla yakından ilgilidir. 1835, 1845 ve 1847 senelerinde köy sayısı 89'dur.⁴⁷

Mezra

Klasik dönemde Kelkit kazasına bağlı köylerin ayrılmaz parçası olan mezralar, nüfusa sahip olmayan ziraat sahaları olarak karşımıza çıkmaktadır. XVI. yüzyıla ait tahrir defterlerinde köyün isminin hemen peşi sıra köye bağlı mezra isimleri kayıtlı edilmiş olup, bazen köyün bir, bazen de birkaç mezraya sahip olduğu görülmektedir. Bunlar köyün zirai arazisine dâhil olup, ancak esas arazi işletmelerinden biraz uzakta bulunan, ekilebilir toprak parçasıdır. Örnekleri sınırlı olmakla beraber XVI. yüzyılda bazı mezraların sonraki tahrirlerde yerleşik nüfusa sahip olduğu ve köy statüsüne dönüştükleri anlaşılmaktadır. Kelkit kazasında 1516'da mevcut olan 36 mezranın 1520-1530 senelerine ait kayıtlarda 22'ye düşmüş ve 1516'da mevcut olmayan 11 yeni mezra yeni deftere "haric ez-defter" şeklinde kayıt edilmiştir. Mezra sayısı 1591'de 19'a düşmüş ve 1642-43'de ise mezra kaydına rastlanmamıştır.⁴⁸ XIX. yüzyılın ilk yarısında mezraların nüfus barındıran birer yerleşim yeri haline dönüştüğü görülmektedir. 1835 tarihinde kazada, mezra-i Balu, mezra-i Cebranlu, mezra-i Çorak, mezra-i Kozoğlu, mezra-i Yaylagöl ve mezra-i Teskelüt (Teskelüt Köyünün yaylağıdır) adıyla 6 mezra kaydına rastlanmıştır.⁴⁹ 1845 senesinde mezra-i Balu, mezra-i Cebranlu, mezra-i Çorak, mezra-i Kozoğlu, mezra-i Yaylagöl ve mezra-i Teskelüt (teskelüt köyünün yaylağı) ve mezra-i Morakom adıyla 7 mezra bulunmaktadır.⁵⁰ Aynı tarihli diğer bir defterde ise köy olarak kayıt edilmiş olan Sarı Şeyh, Kom ve Çoğan köylerinin önceden mezra olduğu belirtilmiştir.⁵¹ 1847 tarihli defterin son kısmında, 1835 ve 1845'de mezra olarak görülen Gödek, Kozoğlu, Cebranlu, Balu ve Yaylagöl mahalle olarak kayıt edilmiştir.⁵² 1847 tarihli diğer bir defterde ise Morakom mezra, Gödek, Kozoğlu, Cebranlu, Balu ve Yaylagöl ise mahalle olarak gösterilmiştir.⁵³ Netice itibariyle bu köy altı yerleşim yerlerinde nüfus

barınmaktadır. Bazı köylerin önceden mezra olduğu ve zamanla köy haline dönüştüğü anlaşılmaktadır. Bu dönüşüm sürekli devam etmiştir. Önceden mezra olarak belirtilen beş meskûn yerin sonradan mahalle şeklinde kayıt edilmesi bu anlamda dikkat çekicidir.

Nüfus

Sosyal yapının temel unsuru olan nüfus, toplumun mevcut niceliğini ifade etmekle birlikte, o toplumun iktisadî, sosyal ve kültürel birçok olaylarını da izah etmekte önemli rol oynamaktadır. Bu meyanda, nüfusu meydana getiren insanın maddi ve manevi durumu, fiziki kuvveti, sahip olduğu sermayesi, üretim ve tüketim imkânı, diğer insanlarla münasebetleri, toplum içinde sahip olduğu statü ve rolü dolayısıyla iktisadî, sosyal ve kültürel olaylarda tesiri söz konusudur.⁵⁴ Nüfus, sadece günümüzde değil, çok eskiden beri dünyada gerek askerî ve gerekse malî konulardan dolayı dikkati çekmiş, bu sebeple, sahip olunan nüfus miktarını tespit etmek için dönemin şartlarına ve ihtiyaçlarına göre tahrirler yapılmıştır.

Bu husus, Osmanlı Devleti için de geçerli olup, fethedilen bölgede ilk olarak, nüfus ve arazi tahriri yapılmaktaydı. XVII. yüzyıla kadar, periyodik denebilecek nitelikte olan bu tahrirler, daha sonraki dönemlerde yapılmamıştır. Her ne kadar bu tahrirler yapıldığı dönemin nüfusuna ait bazı bilgileri veriyorsa da bunlar günümüz anlayışına uygun nüfus sayımı demek mümkün değildir.⁵⁵

Modern anlamda ilk kez 1831 senesinde yapılmaya başlanan sayım, Osmanlı idarecileri açısından başlı başına bir amaç değildi. Osmanlı yönetiminin asıl amacı, Gayr-i Müslimlere şahsi vergi uygulaması getirmek ve yetişkin Müslüman erkekleri orduya almak üzere nicel bir temel oluşturmaktı. Önceleri, topluluk liderlerinin verdiği bilgiler esas alınırken, artık erkek nüfus doğrudan sayılıyordu. Yine de devlet, o dönemde kadınlar, yetimler, ergenlik çağına gelmemiş zimmîler, akli veya fiziksel özürlüler, yüksek düzey devlet görevlileri gibi kişisel vergi vermekle ya da askerlik hizmetiyle yükümlü olmayan kişilerle ilgilenmiyor ve onları da kayıtlara geçirmeyi düşünmüyordu.⁵⁶ İşte bu maksatla yapılmış olan nüfus sayımlarında oluşturulmuş Kelkit kazasına ait defterlerde de, bölgenin demografik yapısı hakkında birçok bilgiyi sunmaktadır. Bu defterlerde; köylerin ve mezralar, Müslim ve gayr-i Müslimler, konar-göçerler, başka bölgelere nakil olan nüfus, kazada görev yapan, muhtar, kâhya, imam, bir gerçek hanenin kaç kişiden oluştuğu ve askerler hakkında tafsilatlı bilgiler bulunmaktadır. Çalışmada kullanılan Müslüman nüfusa ait defterler, askerî amaçlı olup, sadece erkek nüfusun tespitini amaçlamıştır. Müslim nüfus yaş durumlarına göre değerlendirilmiş ve çocuklar "sağır", gençler "tûvânâ" ve yaşlılar ise "müsin" olarak kaydedilmiştir.⁵⁷ Müslim çocukların sağırlıktan tûvânâ'ya geçişi yani mükellefiyet yaşı 12 olduğu kabul edilmiştir.⁵⁸ Gayr-i Müslimlerin cizyeden muaf olan çocukların yaş aralığı 1-10 arasında olduğu görülmektedir. 10 yaşından itibaren cizye mükellefi olarak kabul edildiklerini defterdeki kayıtlarda açıkça görülmektedir.⁵⁹ Amelmânde tabirinden kasit ise

kişinin yaşı ile alakalı değil fiziksel ve ruhsal sağlık yapısıyla ilgilidir. Bunun yanı sıra, kaza nüfusunun yaş göstergesi gibi birçok hususiyetler hakkında bilgiler bulunmaktadır.

XIX. yüzyıla ait nüfus kayıt defterleri Tapu tahrir ve avarız defterlerine kıyasla nüfusun özellikleri hakkında daha tafsilatlı bilgiler sunmaktadır. Nüfus defterlerinde bir hanenin kimlerden oluştuğuna dair bilgiler bulunmaktadır. Bu bilgiler ailedeki erkek nüfusu esas alarak tanzim edilmiş olsa da, bir hanenin kaç kişiden oluştuğuna dair ipuçları vermektedir. Kayıtlara göre, hane reisi olarak kabul edilenlerin müşterek özelliği evli olmalarıdır.⁶⁰ Bir hanede; baba, oğul veya oğullar, kardeş veya kardeşinin oğulları, muhtemelen de anne ve varsa kız evlatlardan oluşmaktadır. Bunun yanı sıra yaşı ilerlemiş kişiler tek hane sayılmıştır. Bu tarz hane kayıtları genelde bir veya iki erkek nüfustan oluşmaktadır. Bir hanedeki erkek nüfus kadar kadın nüfusunu da esas alırsa Kelkit kazasında ortalama bir gerçek ailenin 6 kişiden oluştuğu söylenebilir. Kaza nüfusu başlığı altında köy ve mezarlarda yaşayan Müslim ve Gayr-i Müslim nüfus miktarları hesaplanmıştır. Bu iki grubun toplamı da kazanın erkek nüfusunu oluşturmaktadır. Kazada erkek nüfus miktarı kadar kadın nüfusunun da olduğu varsayılmıştır. Burada belirtilmesi gereken diğer bir husus ise bir gerçek hanenin kaç kişiden oluştuğu hususudur. Tahrir defterlerinde bir hanede kaç kişinin bulunduğu ve hanedeki fertlerin isimleri tek tek ifade edilmediği için, bu defterlerdeki bilgilere dayanarak bir yerin nüfusunu kesin olarak tespit etmek mümkün değildir. Fakat gerçek nüfusu bulmak için bugün bazı metotlar uygulanmakta ve hane sayısı muayyen bir katsayı ile çarpılmaktadır. Hane karşılığı olarak değişik katsayılar esas alınmıştır.⁶¹

Müslim Nüfus;

Kazadaki Müslim nüfus Müslümanların meskûn olduğu köy ve mezra nüfusunun toplamından oluşmaktadır. Sayım esnasında Müslüman nüfus yaş esasına göre tasnif edilmiştir. Buna göre tûvânâ 1654 kişi, sağır 2338 kişi, müsinn 1378 kişidir. Toplamda ise 5370 kişiden oluşmaktadır. Kazada çocuk olarak adlandırabileceğimiz nüfus önemli bir yekûn tutmaktadır. Onu genç ve ihtiyarlar takip etmektedir. Kaza nüfusunun % 87, 2'si Müslimlerden oluşmaktadır.

Gayr-i Müslim Nüfus;

Kazada gayr-i Müslimler, Ermeni ve Rum milleti olarak iki gruba ayrılmıştır. Gayr-i Müslimler, İskah, Tersebük, nefsi Kelkit ve Şin gibi yerlerde Müslümanlarla beraber yaşarken, Alansa, Çakrak ve Kırık gibi yerleşim yerleri ise Gayr-i Müslim yerleşmelerdir. İse yalnız yaşamışlardır. Ayrıca Gayr-i Müslim zümre olan Ermeni ve Rum zümrelerin aynı köyde yaşamadıkları görülmektedir. Ancak Müslümanlar, hem Ermeniler ve hem de Rumlar ile aynı yerleşim yerlerinde yaşamışlardır.

Kelkit kazasının sayımı esnasında, Gayr-i Müslimlerden cizye mükellefi olanlar, gelir durumlarına göre ala, evsat, edna, bu vergiden muaf olanlar sağır ve amelâmde şeklinde tasnif edilmişlerdir. Ermeni ve Rum milletinden, “al’â” derecede vergi mükellefi bulunmamaktadır. Ermeniler; evsat 66 kişi, edna 45 kişi, sağır 78 kişi ve amelâmde 2 kişi olmak üzere toplam 191 kişidir. Rumlar; evsat 26 kişi, edna 411 kişi, sağır 164 kişi toplamda ise 601 kişidir. Gayr-i Müslim nüfus toplamı ise 792 kişidir. Bu nüfusun % 75,8’i Rum ve % 24,2’i ise Ermeni’dir. Kaza nüfusunun % 12,8’si gayr-i Müslimler oluşturmaktadır.

Kazanın Tahmini Nüfusu;

XIX. yy’da Kelkit kazasının köy ve mezralarda yaşayan Müslim ve Gayr-i Müslim erkek nüfusunun toplamı 6152 kişidir. Son dönemlerde yapılan çalışmalarda nüfusun yaklaşık yarısını erkek ve diğer yarısını ise kadınlar oluşturduğu görülmektedir. Bu bakış açısıyla kazanın tahmini nüfusunun 12305 kişi olduğunu ifade edilebilir.

Demografik Durum

Muhtar ve Kâhya;

Muhtarlık teşkilatı, 1829 yılında İstanbul mahallelerinde halkın hükümetle olan münasebetlerinin daha iyi şekilde yürütülmesi için kurulmuştur. Ancak, fonksiyonel olarak muhtarlık teşkilatının İstanbul dışında ilk kez 1833 senesinde kurulduğunu Takvim-i Vekâyi’den öğrenmekteyiz.⁶² Bu uygulama ile İslam mahalle ve köylerinde “muhtar-ı evvel” ve “muhtar-ı sâni” unvanıyla iki muhtarın, gayr-i Müslimlerin mahalle ve köylerinde ise kâhya ve muhtar namıyla iki kişinin seçilmesi ve bunların ellerine muhtar mührü verilmesi emredilmiştir. 1839’da muhtarların, mahalle halkının seçimi sonucu nasb ve tayin olduğu görülmektedir.⁶³ Muhtarların görevleri arasında buldukları yerin güvenliğinin sağlanması, İstanbul’a gidenlere mürur tezkeresi tanzimi ve genellikle göçün engellenmesi, asker toplanması esnasında gözetim ve denetim veya toplanan askerlere kefil olunması gibi birçok görevi bulunmaktadır.⁶⁴ Diğer önemli görevleri arasında ise nüfus sayım işlerinde komisyonlarda görev almak, bulunduğu mahalle ve köyde doğan ve ölenler ile ilgili güncel bilgileri defter nazırlığına her üç ayda bir bildirmesi gibi birçok hususta devlet ile halk arasında bir irtibat noktası olmuştur.⁶⁵ Kelkit kazasındaki bu teşkilatla ilgili 1835 ve 1845 tarihli iki nüfus defteri incelenmiştir.

Tablo.1. Kazadaki Muhtarlar (1835)

| Görev Yeri | Adı | Baba Adı | Yaş ve Fiziksel Özelliği |
|-----------------------------|----------|-----------|--------------------------------|
| Aziz köyü | İsmail | Selim | 45yaş, uzun boylu kıvr sakallı |
| Bersor köyü | Ali | Musa | 50 yaş, orta boylu kır sakallı |
| Bizgili köyü | Ali | Hacı Veli | 60 yaş, orta boylu kır sakallı |
| Bulak köyü (muhtar-ı evvel) | Abdullah | - | 35 yaş, orta boylu sarı |

| | | | |
|--------------------------------|-------------------------|----------------|----------------------------------|
| | | | bıyıklı |
| Bulak köyü (muhtar-ı sâni) | Mikdad | Mehmed | 55 yaş, orta boylu aksakallı |
| Hanege köyü | Yusuf | Veli | 28 yaş, orta boylu kara sakallı |
| İskah köyü (muhtar-ı evvel) | Hacı Abdurrahman Efendi | Mustafa Efendi | 70 yaş, orta boylu aksakallı |
| İskah köyü (muhtar-ı sâni) | Tursun | İlyas | 70 yaş, orta boylu aksakallı |
| Kızılca köyü (muhtar-ı evvel) | Halil | Sevindik Bey | 50 yaş, orta boylu kır sakallı |
| Kızılca köyü (muhtar-ı sâni) | Molla Hüseyin | Halil | 40 yaş, uzun boylu kara sakallı |
| Mahaş köyü | İbrahim | Mehmed | 57 yaş, orta boylu aksakallı |
| Morakom köyü(muhtar-ı evvel) | Mahmud | Mehmed | 25 yaş, orta boylu kara bıyıklı |
| Sarpı köyü | Mehmed | İlyas | 50 yaş, orta boylu kır sakallı |
| Sidirge köyü (muhtar-ı evvel) | Mehmed | İbrahim | 45 yaş, orta boylu sarı sakallı |
| Sidirge köyü (muhtar-ı sâni) | Abdulkadir | Süleyman | 40 yaş, orta boylu sarı sakallı |
| Şurut köyü | İsmail | İsmail | 60 yaş, orta boylu aksakallı |
| Tılısbık köyü (muhtar-ı evvel) | Hüseyin | Abdullah | 38 yaş, orta boylu kızıl sakallı |
| Tılısbık köyü (muhtar-ı sâni) | Abdulkerim | Molla Mehmed | 20 yaş, orta boylu kara bıyıklı |
| Viranşehir köyü | Mehmed | Tahir | 45 yaş, uzun boylu kara sakallı |
| Yenice köyü | Yusuf | Muhsin | 35 yaş, orta boylu kara sakallı |

Tabloda görüldüğü üzere muhtarlık teşkilatının 1835’de Kelkit Kazası’nda varlığı tespit edilmiştir. Köy ve mezralarda görev yapan muhtarlar, evvel ve sani unvanıyla 2 muhtar veya sadece muhtar şeklinde bir kişi bu görevi ifa etmektedir. 1835 senesinde 15 köyün muhtarlarının isimleri tespit edilmiştir. Bu köylerden İskah, Bulak, Tılısbık, Kızılca, Sidirge köylerinde muhtar-ı evvel ve sâni unvanıyla iki muhtar bulunmaktadır. On köyde ise bir muhtar vazife yapmıştır. Köydeki muhtar sayısı ile nüfus miktarının arasında doğrudan bir ilişkisi olduğu anlaşılmaktadır. Muhtarlar 20-70 yaş aralığındadır.

1845 senesinde ise köylerde görev yapan muhtarların tamamı muhtar-ı evvel olarak görev yapmışlar ve ikinci muhtara rastlanmamıştır. 20 köyün muhtarının ismi tespit edilmiştir.⁶⁶ 1835 ve 1845 tarihlerinde ki verilerde, farklı köylerde görev yapan muhtarların kayıtları mevcuttur. Yalnızca Morakom köyü muhtar kaydı her iki her iki defterde bulunmaktadır. Bu köyün 1835’deki muhtarının 1845’de değiştiği görülmektedir. Ermeni milletinden 1 ve Rum milletinden de 1 olmak üzere 2 kâhya görev yapmıştır. Gayr-i Müslimlerin

meskûn olduğu köylerde muhtarların varlığına rastlanmamıştır.⁶⁷ Kâhyaların görevlerinin muhtarların göreviyle aynı olduğu anlaşılmaktadır.

İmam

Osmanlı şehirlerindeki her mahallede ve bazı köylerde cami veya mescit gibi ibadet yerleri bulunmaktadır. İşte imamlar da bu ibadet merkezi olan cami ve mescitlerde görevliyidiler. ⁶⁸ Devlet, imamlara bu görevinin yanı sıra başka görevler de yüklemişti.⁶⁹

Bu noktada imamın görevleri iki grupta ele almak gerekmektedir. Bunlardan ilki dini, diğeri ise, sosyal ve siyasi olanıdır. Dini açıdan, cami ve mescitlerde namaz kıldırarak başta gelen göreviydi. Siyasi ve sosyal olarak, vergi tevzî ve tahsiline, mahalledeki güvenlik ve asayişin temin edilmesine yardımcı olmak temel görevleri arasında sayılırdı.⁷⁰ Bunun yanı sıra mahkemelerde *şühûdü'l-hal*⁷¹, *vasi*, *kayyum*⁷² gibi görevler aldıkları da, sık görülen bir durum idi. Genellikle imamların dini yönden mahallede mükellef oldukları vazifelerine karşılık “*vazife*” adı verilen yevmiyeyi vakıf gelirlerinden almakta idi.⁷³ Cami ve mescitlere imamların atanması kadının arzı ve şeyhülislamın onayı ile olmaktadır. Atanan kişilerde liyakat, dürüstlük gibi özellikleri taşımaları şarttı. Anlaşıldığı kadarıyla, cami ve mescitlerde görev yapan imamlar, ölüm, hastalık, aşırı ihtiyarlık gibi durumlar veya kendi rızasıyla görevlerinden ayrılmadıkları müddetçe, “*kayd-ı hayat*” şartıyla görevde kalırlardı. Bu kurumlarda hizmet eden kişiler görevlerinden ayrıldıklarında kendi yerlerine oğullarının tayin edildiği de çok görülen hadiselerdendi. İbadet yerlerinin işlevliği, büyüklük ve küçüklüğü, atanan kişinin toplum içindeki yeri, liyakatinin derecesi, alacağı ücreti belirleyen ölçütlerdendi. Ücret miktarı belirlenirken atanacak kişiden önce görev yapanların aldıkları ücret göz önüne alınır.⁷⁴ Toplumdaki itibarlarından dolayı devlet, mahalleye ait resmî işlerde imamı görevlendirerek ondan istifade etmiştir. Netice itibarıyla, imamlar, siyasi-sosyal ve dini olarak mahallenin önderiydi.⁷⁵

Tablo.2. Kazadaki İmamlar (1845)

| Görev Yeri | Adı | Baba Adı | Yaş ve Fiziksel Özelliği |
|------------------|----------------|-----------------------|----------------------------------|
| İrha köyü | Halife Ali | Katuloğlu Hasan | 52 yaş, orta boylu kır sakallı |
| Ağgi köyü | Monla Gani | Hasan | 32 yaş, orta boylu köse sakallı |
| Salördek köyü | Hacı Hüseyin | Çukadaroğlu Ahmed | 70 yaş, orta boylu aksakallı |
| Güney Çirme köyü | Hafız Ali | Mustafa | 32 yaş, orta boylu kara sakallı |
| Malşan köyü | Molla Ahmed | Mehmed | 30 yaş, orta boylu sarı sakallı |
| Şurut köyü | Şeyh Mustafa | - | 42 yaş, orta boylu kara sakallı |
| Terbüsek köyü | Arif Efendi | Mustafa Efendi | 45 yaş, orta boylu kara sakallı |
| Morakom köyü | Sadedin Efendi | Kılıççı oğlu Ebubekir | 50 yaş, ortaboylu gümrah sakallı |

| | | | |
|-----------------|-----------------|---------------------|----------------------------------|
| Bersor köyü | Hasan Halife | İbrişoğlu İsmail | 38 yaş, orta boylu kara sakallı |
| Kılıççı köyü | Molla Hasan | Mehmed | 58 yaş, uzun boylu aksakallı |
| Germüri köyü | Mehmed Efendi | Balcıoğlu Hüseyin | 50 yaş, orta boylu kır sakallı |
| Geletürne köyü | Molla Mustafa | Himmedoğlu Abdullah | 60 yaş, orta boylu ak bıyıklı |
| Kındıralık köyü | Hasan Efendi | Ali | 70 yaş, orta boylu aksakallı |
| Tılısbık köyü | Hacı Abdulkерim | İbrahim | 60 yaş, orta boylu sarı sakallı |
| Eski Kadı köyü | Yusuf | İbrahim | 18 yaş |
| Sidirge köyü | Hacı Ali Efendi | Mustafa | 45 yaş, orta boylu kırca sakallı |

Tabloda görüldüğü üzere kazadaki 95 meskûn mahalden 16 köyün imamı tespit edilmiştir. Bu görevde bulunanların yaş aralığı 18-70'dir. Göreve atanan imamların isimlerinin önünde veya sonunda, “Şeyh, Hafız, El-hac, Efendi, Molla veya Monla ve Halife” gibi ön veya son isimler yoğun olarak kullanıldığı görülmektedir.⁷⁶

Askeri Zümre

II. Mahmud döneminde askeri alanda yapılan yeniklerden biriside Redif Askeri Teşkilatının kurulmasıdır. Taşrada, “Redif-i Asâkir-i Mansûre-i Muhammediye” adıyla birliklerin oluşturulması Mart 1834 tarihinde gündeme alınmış, hazırlıklar tamamlandıktan sonra Ağustos 1834’de uygulamaya geçilmiştir.⁷⁷ 1835 tarihli defterde, Kelkit Kazası’ndan askeri sınıftan emekli (tekaüd) olan veya Redif Taburlarında süvari veya piyade olarak hizmet eden askerlerin, isimleri, babalarının isimleri, yaşları, fiziksel özelliklerini yansıtan şöhretleri belirtilmiştir. Kazada, 1835’de 101 kişinin askerlik mesleği ile ilişkisi tespit edilmiştir. Bu askeri zümreden 29’u emekli, 49 süvari ve 29 piyade sınıfına mensup toplam 78 kişi redif taburlarında hizmet vermişlerdir. Askeri zümrenin kazaya dağılımı şöyledir; 28 Kelkit merkez, 9 Güney çirme, 7 Köse, 5 Bulak, 5 Havcuş, 5 Deredolu, 4 Morakom, 3 Mahmatlı, 3 Ağgi, İskah, Sadak, Havnuş, Tılısbık, Şurut, Tiregis ve Sipikör köylerinin her birinde 2 nefer, Bardız, Aziz, Kındıralık, Salördek, Çibi, İlaç, Hıgı, Balahor, Hozbirik, Sökmen, Frengi, İçmeli, Altıntaş, İl-melik, Karur ve İnceyol köylerinin her birinde 1 nefer bulunmaktadır. Kelkit kazasında toplam 95 yerleşim yeri bulunmakta olup, 33 meskûn mahalden asker celb edilmiştir. Bu yerleşim yerlerinden celb edilen asker sayısı ile nüfus miktarı arasında doğrudan bir ilişki vardır. (bkz. Ek 1)

Silah altında olan askerlerin yaş aralığı 15–50 olup, bu yaş aralığının önemli bir kısmını 20-30’luk dilim oluşturmaktadır. Umumiyetle askeri zümreden olanların çocuklarının da asker olduğu görülmektedir. Askerlikten emekli olan kişilerin oğulları, kardeşleri veya kardeşlerinin oğulları aynı mesleği tercih etmişlerdir.⁷⁸ Bu askerler, başlangıçta yedek askeri güç olarak düşünülmemiş, nöbetleşe kent merkezlerinde eğitim görmeleri ana kural olarak belirlenmiştir. Halktan toplanacak erkekler belirli sürelerle kent merkezlerinde eğitim gördükten sonra işlerinin başına dönecekler, başka bir grup onların yerini

alacaktır. Böylece hem ziraat ve ticaret işlerinde aksama olmayacak hem de kent merkezinde güvenliği sağlayacak, nöbet tutacak, gerektiğinde sefere katılabilecek hazır asker bulundurulmuş olacaktır.⁷⁹

Konar-Göçerler

Konar- göçerler yaşam tarzları itibariyle yerleşik durumda olan şehirli ve köylü nüfusa göre daha farklı hukuki ve mali uygulamalarla karşı karşıya bulunmaktaydı. Konar-göçer aşiretler belli bir vergi dairesine bağlayarak, merkeziyetçi idare tarzı ile daimi bir kontrol altında bulunduran Osmanlı yönetimi, muhtelif zamanlarda bunlardan faydalanma yoluna gitmiştir. Özellikle, konar- göçerlerin hayvancılıkla uğraşmaları ve geniş hayvan sürülerine sahip olmaları, devletin bu konuda duyulan ihtiyaçların giderilmesine imkân sağladığı gibi, derbent ve geçitlerin muhafaza edilmesi gibi güvenlik ile ilgili hususlarda da kendilerinden istifade edilmiştir.⁸⁰

Kelkit ve çevresinde göçebe aşiretler için elverişli yaylak ve kışlaklar bulunduğu tahrir defterinden anlaşılmaktadır. 1516 ve 1530 tarihli mufassal tahrir defterlerinde bölgede Türkmen aşiretlerinin yerleşip birçok köye isimlerini verdikleri de görülmektedir. Örneğin Aşut, Barduz, Bizgili, Delüler, Güdül, İğdir, Mahmatlı, Sarıp, Eymur, Dölek, Cemallü, Cebranlu, Sökmen ve Şurut gibi.⁸¹ Bu konar-göçer yaşam tarzının 1835’de bölgede devam ettiği görülmektedir. Kayıtlarda, bu zümreler “Etrak” ve “Ekrad” şeklinde isimlendirilmişlerdir.⁸² Konar-göçer zümrelerin tabi oldukları oba, cemaat, aşiret ve tafe yapılanmaları belirtilmemiş, sadece bölgede meskûn oldukları köy ve mezralardaki nüfus miktarları verilmiştir. Buna göre; konar-göçerlerin 22 köy ve 2 mezrada meskûn oldukları ve yerleşik hayata geçtikleri anlaşılmaktadır. Bu grup toplam 210 kişiden meydana gelmektedir. (bkz. Ek 2)

Sosyal Hareketlilik

Hareketlilik ve sosyal hareketlilik ifadelerinin temelinde bir dinamizm vardır; burada devamlı hareket eden, değişen bir toplum akla gelmektedir. Sosyal bilimlerde hareketlilik, toplumda fertlerin veya grupların her alanda yer değiştirmeleri şeklinde tarif edilmektedir. Bu, coğrafi alanda bir değişim olabileceği gibi mesleğini, sınıf veya sosyal tabakasını, ekonomik durumunu ve hem mesleğini hem de oturduğu yeri aynı anda değiştirme şeklinde de olabilir. Osmanlı Devleti’nin uzun tarihi süreci, zaman zaman hızlı, zaman zaman da yavaş ama çetin karakterde sosyal hareketlere sahne olmuştur. Fakat sistem genelde her türlü hareketliliği engellemekle birlikte, asgariye indirme düşüncesiyle hareket etmiştir. Bu sebeple, gerek coğrafi alanda gerekse, sosyal alanda olsun bütün yer değiştirmeler sıkı denetime tabi tutulmuştur.⁸³ Xix.yy boyunca Kelkit Kazası’nda büyük neticeler doğuran geniş çaplı sosyal hareketliliğe tesadüf edilmemiştir. Ancak, bu bölgede sınırlı bir iskân politikası olduğu da görülmektedir. Kazada nüfus hareketlerinin iki boyutlu olduğu görülmektedir. Birincisi değişik maksatlarla kazadan gidenler olduğu gibi, üç-

beş hanenin yakın bölgelere iskân edildikleri de sık rastlanan bir durumdur. İkinci ise meskûn bir mahaldeki bütün hanelerin kaza dışına gönderildikleri görülmektedir. Değişik bölgelere iskân edilen kişi veya gruplarda belirli bir sosyal grup ön plana çıkmamaktadır. Bunun yanı sıra kazada konar-göçer hayat yaşayanların yerleşik hayata geçtikleri ve iskâna mecbur tutuldukları anlaşılmaktadır.

1835'deki sayım esnasında, kaza ahalisinden bir kişi Şam'da, dört kişi İstanbul'da, bir kişi Sivas'ta, yedi kişi Şiran'da, beş kişi Bayburt'ta ve dört kişide Erzincan'da meskûndurlar.⁸⁴ 1834'de bir gayr-i Müslim'in İstanbul'da bulunduğu belirtilmiştir.⁸⁵ 1845 tarihli defterde derkenarında mezra-i Morakom ahalisinin tamamının Şiran'a nakil edildiği görülmektedir.⁸⁶ 1861 tarihli defterde Trabzon Eyaleti'ne bağlı idari bölgelerden başka bölgelere nakil edilen hanelerin kayıtları bulunmaktadır. Bu deftere göre; Kelkit kazasındaki bazı hanelerin yakın kazalara nakil edildikleri anlaşılmaktadır. Buna göre; Viranşehir köyünden 21 nefer Trabzon'a,⁸⁷ Nefs-i Çiftlik'ten (Kelkit) 3 nefer İstanbul'a ve 7 nefer Bayburt'a,⁸⁸ Kelahbur köyünden 12 nefer Erzincan'a, 21 nefer ise Şiran'a,⁸⁹ Sıpanazad-ı Ulya köyünden 1 nefer Şiran Kazası'na⁹⁰ iskân için nakil edilmiştir. Ayrıca 1835'deki kayıtlarda 210 kişiden oluşan konar-göçerlerin 22 köy ve 2 mezrada yerleşik hayata geçirildikleri anlaşılmaktadır.

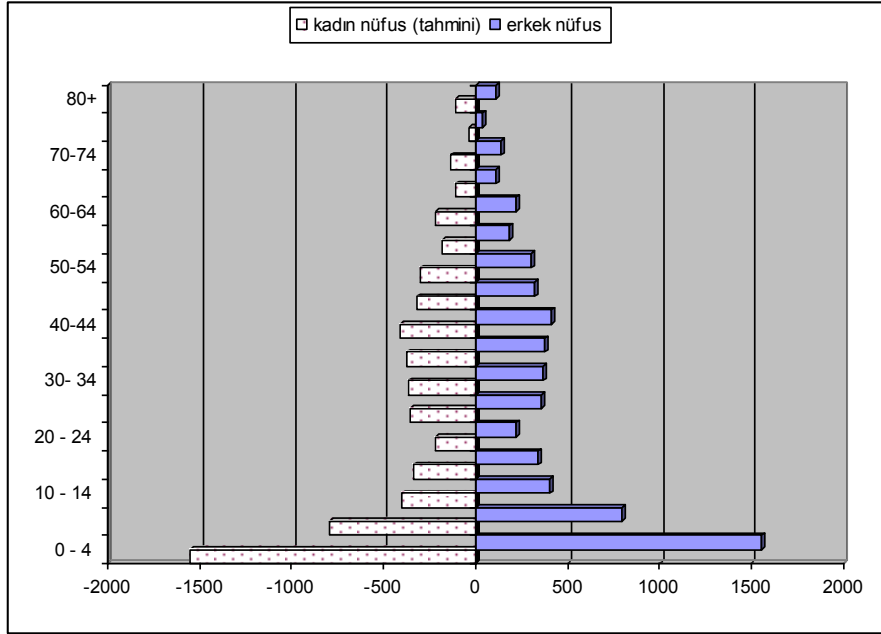
İncelenen bütün defter kayıtlarında, kaza nüfusundan bazen birkaç kişi bazen de grup halinde Şiran, Bayburt, Erzincan, Trabzon ve Sivas gibi yakın bölgelere nakil edilmişlerdir. Nadirde olsa, Şam ve İstanbul gibi uzak bölgelere giden veya nakil edilen hanelerde bulunmaktadır. Bu tarz nüfus hareketliliğinin kazanın demografik yapısını değiştirecek düzeyde değildir. Ancak konar-göçerlerin yirmi dört yerleşim yerine iskân edilmesi sosyal hareketlilik açısından önemlidir.

Kaza Nüfusunun Yaş Dağılımı

Dar aralıklı gruplandırma sistemine göre, 1834-1835 senelerindeki Kelkit kazasında yaşayan 6152 kişi tasnife tabi tutulmuştur. Bu gruplandırmanın ilki 0-4 yaş dilimini sonuncusu ise 80-üzeri yaş dilimini oluşturmaktadır. Kaza nüfusunu oluşturan Müslim ve gayr-i Müslimleri nüfusun tamamı esas alınmıştır.

Kaza nüfusunun % 25,3'lük kısmını 0-4 yaş grubu oluşturmaktadır. Yaş grubu içerisinde ilk sırayı bu yaş dilimi almaktadır. Kazada, doğum oranının oldukça yüksek olduğu bu değerlerden anlaşılmaktadır. İkinci sırayı %12,9 ile yine çocuk olarak kabul edilen 5-9 yaş aralığında ki zümre oluşturmaktadır. Genç, eli silah tutan, üreten ve vergi mükellefi olan 10-60 yaş arasındaki grubun kaza nüfusu içerisinde oranı %52,3'dür. 50 yaşından itibaren periyodik olarak nüfusta bir düşüş görülmekte ve bu düşüş eğrisi 65- 80 üzeri yaş dilimlerinde kademe kademe devam etmektedir.

Şekil 1. 1834–35* Yıllarına ait Kelkit Kazası'nın Nüfus Piramidi



Genel olarak genç ve aktif nüfus kaza nüfusunun %77'6'lık dilimini oluşturmaktadır. Bilindiği gibi nüfus sayımında hangi yaşta olursa olsun kadınlar sayılmamıştır. Ancak Kelkit kazasında erkek nüfus miktarı kadar kadın nüfusunun da olabileceği tahmin edilmektedir. Bu varsayımdan hareketle grafik oluşturulmuştur. Nitekim Bu önermeyi XX. yüzyılın başında kazada yapılan erkek ve kadın nüfus sayımları desteklemektedir. 1927 ve 1935 tarihli Kelkit kazası nüfus sayımlarında kadın nüfusunun erkek nüfustan çok az fazla olduğu ifade edilmektedir.⁹¹ Nüfusla ilgili diğer bir husus ise 1835 tarihli defter kayıtlarında 0-9 yaş aralığında çocuk ölümlerinin oldukça yüksek bir miktarda olduğu, genç nüfus olarak kabul edebileceğimiz 10-60 yaş arasında ölüm hadiselerinin oldukça düşük olduğu ve 60-80 üzerindeki yaşlarda ise ölüm vakalarının doğal seyrinde olduğu anlaşılmaktadır.

Sonuç

"Kelkit Kazasının İskân ve Demografik Yapısı" adlı araştırmada, elde edilen bulgular genel bir değerlendirme yapıldığında şu sonuçlara ulaşılmıştır; Kelkit Kazası idari taksimat açısından XVI-XVII. yüzyıllar boyunca Erzurum eyaletine, XIX. yüzyıldan itibaren ise Trabzon Eyaletine bağlıdır. XVI-XIX. yüzyılın ortalarına kadar Kelkit bir çiftlik yerleşim yeri olup, şehir merkezi (nefs) yani mahalle bulunmamaktadır. XVI. Yüzyıl boyunca 107-128 arasında köy bulunmaktadır. 1642'de 89 köyü vardır. XIX. yüzyılda kaza 89 köy ve 6 mezradan oluşmaktadır. Viran ve harabe olan köy yoktur. Bu 95 yerleşim

yerinde nüfus meskündür. Kazada ortalama bir gerçek hane 6 kişiden oluşmaktadır. Nüfusun yaş dağılımına bakıldığında doğum oranının yüksek ve buna bağlı olarak çocuk ölümlerinin de oldukça yüksek olduğu anlaşılmaktadır. XVI. yüzyılda kazada Müslim ve gayr-i Müslimler ayrı köylerde yaşadıkları gibi müşterek olarak ta aynı iskân mahallerinde yaşamışlardır. XIX. yüzyılda kaza nüfusu Müslim ve gayr-i Müslimlerden oluşmaktadır. Gayr-i Müslim nüfus Rum ve Ermeni milletlerinden oluşmaktadır. Kaza nüfusunun %87, 2'i Müslim, %12,8'i ise gayr-i Müslimler oluşturmaktadır. XIX. yüzyılda nüfusun bir kısmı birçok sebepten dolayı kaza dışına nakil edilmişse de kazanın demografik yapısını etkileyecek düzeyde değildir. II. Mahmud döneminde başlayan yeni askeri düzenlemelerin ve 1833 senesinde taşrada oluşturulan muhtarlık teşkilatının Kelkit Kazası'ndaki uygulamaları da görülmektedir. XIX. yüzyılda konar-göçer toplulukların yerleşik hayata geçtikleri anlaşılmaktadır. Kelkit kazasının nüfusu XVI. yüzyıl boyunca devamlı artış göstermiştir. Bu yüzyıl boyunca 3453-14612 tahmini nüfusu bulunmaktadır. XIX. yüzyılda 6152 erkek nüfusu barındıran bir idari yapıdır.

Kaynakça

- Akpınar, Erdal; *Kalkanma Yolunda İki İlçe Kelkit ve Köse*, İstanbul 2001.
- Aydın, Dünder; *Erzurum Beylerbeyliği ve Teşkilâtı (Kuruluş ve Genişleme Devri 1535-1566)*, Ankara 1998.
- Barkan, Ö. Lütfi; "Türkiye'de İmparatorluk Devirlerinin Büyük Nüfus ve Arazi Tahrirleri ve Hakana Mahsus İstatistik Defterleri", *İFM*, c. II/1, (İstanbul 1941).
- Barkan, Ö. Lütfi; *Hüdavendigâr Livası Tahrir Defteri I*, Ankara 1988.
- Celâlzâde Mustafa, *Selimnâme*, (haz. Ahmet Uğur, Mustafa Çuhadar), İstanbul 1997.
- Çadircı, Musa; "Redif Askeri Teşkilatı", *Yedinci Askeri Tarih Semineri, Bildiriler I*, Ankara 2000.
- Çadircı, Musa; "Türkiye'de Muhtarlık Teşkilatı'nın Kurulması Üzerine Bir İnceleme", *Bellekten*, XXXIV/135 (1970).
- Çiçek, Kemal; "Kıbrıs'ta Muhtarlık Teşkilatının Kuruluşu", *XII. Türk Tarih Kongresi*, Ankara, 12-16 Eylül 1994, Kongreye Sunulan Bildiriler, c.3.
- Çiçek, Kemal; "Osmanlı Tahrir Defterlerinin Kullanımında Görülen Bazı Problemler ve Metod Arayışları", *Türk Dünyası Araştırmaları*, 97, (Ağustos 1995).
- Defter-i Hâkânî Dizisi-III, 387 Numaralı Muhâsebe-i Vilâyet-i Karaman ve Rûm Defteri (937/1530)*, Başbakanlık Osmanlı Arşivleri Genel Müdürlüğü Osmanlı Araştırmaları Daire Başkanlığı, Ankara 1997.
- Ergin, Osman Nuri; *Mecelle-i Umur-ı Belediye*, c.I, İstanbul 1922.
- Erhan, Afyoncu, "Türkiye'de Tahrir Defterlerine Dayalı Olarak Hazırlanmış Çalışmalar Hakkında Bazı Görüşler", *Türkiye Araştırmaları Literatür Dergisi*, c. 1, sa. 1, İstanbul 2003.
- Erzen, Afif; *Doğu Anadolu ve Urartular*, Ankara 1992.
- Faroqhi, Suraiya; *Osmanlı Şehirleri ve Kırsal Hayatı*, Ankara 2006.
- Göde, Kemal; *Eretnalılar (1327-1381)*, Ankara 1994.
- Göyünç, Nejat; "Hane Deyimi Hakkında", *TD*, sa.32, (İstanbul1979).

- Göyünç, Nejat; *XVI. Yüzyılda Mardin Sancađı*, İstanbul 1969.
- Halaçođlu, Yusuf; "Osmanlı Belgelerine Göre Türk-Etrak, Kürd-Ekrad Kelimeleri Üzerine Bir Deđerlendirme", *Belleten*, c.LX, s. 227, Nisan 1996.
- Halaçođlu, Yusuf; *XVIII. Yüzyılda Osmanlı İmparatorluđu'nun İskân Siyaseti ve Aşiretlerin Yerleřtirilmesi*, Ankara 1991.
- Hoca Sadeddin Efendi, *Tâc'üt Tevârîh*, II.
- Honigman, Ernst; *Bizans Devleti'nin Dođu Sınırı*, (çev. Fikret İřiltan), İstanbul 1970.
- Ivanos, W; "İmam", *İA*, c.5/II, İstanbul 1993.
- İbn Kemâl, *Tevârîh-i Âl-i Osmân VIII. Defter (Transkripsiyon)*, (haz. Ahmet Uđur), Ankara 1997.
- İdrîs-i Bidlîsî, *Selim Şah-Nâme*, (neşr. Hicabi Kurlangıç), Ankara 2001.
- İnalcık, Halil; *Hicri 835 Tarihli Suret-i Defteri-i Sancak-ı Arvanid*, Ankara 1954.
- İnbaşı, Mehmet; *Osmanlı İdaresinde Üsküb Kazası (1455-1569)*, (Basılmamış Doktora Tezi), Erzurum 1995.
- İsmet Mirođlu, *Kemah Sancađı ve Erzincan Kazası (1520-1566)*, Ankara, 1990.
- Karal, Enver Ziya; *Osmanlı İmparatorluđu'nda İlk Nüfus Sayımı*. Ankara 1997.
- Karpat, H.Kemal; *Osmanlı Nüfusu (1830-1914) Demografik ve Sosyal Özellikleri*, İstanbul 2003.
- Konukçu, Enver; "Ruy Gonzales De Clavijo'nun Gümüşhane Yöresindeki Yolculuđu (27 Nisan-4 Mayıs 1404)", *Geçmiş ve Günümüzde Gümüşhane Sempozyumu(13-17 Haziran)*, Gümüşhane 1990.
- Konukçu, Enver; "Selçukluların Dođu Anadolu'daki Yerleşim Politikaları", *Selçuk Üniversitesi Selçuklu Arařtırmaları Merkezi III. Milli Selçuklu Kültür ve Medeniyeti Semineri Bildirileri*, Konya 1993.
- Konukçu, Enver; *Selçuklulardan Cumhuriyete Erzurum*, Ankara 1992.
- Mirođlu, İsmet; "Erzincan", *DİA*, c.11, İstanbul 1995.
- Mirođlu, İsmet; "Ferruĥşâd Bey'in Vakfiyesi", *Türk Tarih Kurumu Belgeler*, XV/19.
- Mirođlu, İsmet; *XVI. Yüzyılda Bayburt Sancađı*, İstanbul 1975.
- Ortaylı, İlber; "Osmanlı Kadı'sının Taşra Yönetimindeki Rolü Üzerine", *Amme İdaresi Dergisi*, IX/1, (Mart 1976).
- Özdeđer, Hüseyin; *1463-1640 Yılları Bursa Şehri Tereke Defteri*, İstanbul 1988.
- Özmenli, Mehmet; *Eskiçađda Gümüşhane ve Bayburt*, Atatürk Üniversitesi Sosyal Bilimler Enstitüsü (Basılmamış Yüksek Lisan Tezi), Erzurum 1996.
- Pehlivan, Mahmut; "Başlangıcından Urartu'nun Yıkılışına Kadar Bayburt ve Yöresi", *Türk Tarihinde ve Kültüründe Bayburt Sempozyumu, (23-25 Mayıs 1998)*, Ankara 1994.
- Sagona, Antonio; *An Archacological Survey of The Bayburt and Kelkit Region, Northeastern Anatolia: pre- Classical Period*, Antalya 1989.
- Solakzâde Mehmed Hemdemi, *Târîh-i Solâkzâde*, İstanbul 1297, c.I.
- Strabon, *Antik Anadolu Cođrafyası (Geographika XII-XII-XIV)*, (çev. A. Pekman), İstanbul 1993.
- Tanođlu, Ali; *Nüfus ve Yerleşme*, İstanbul 1969.
- Tok, Özen; "Kadı Sicilleri Işığında Osmanlı Şehirlerindeki Mahallede İhraç Kararlarında Mahalle Ahalisinin Rolü (XVII. ve XVIII. Yüzyıllarda Kayseri Örneđi)", *Erciyes Üniversitesi Sosyal Bilimler Enstitüsü Dergisi*, sa.18, Yıl: 2005/1.
- Tozlu, Selahattin; *XIX. Yüzyılda Gümüşhane*, Erzurum 1998.
- Tuncel, Metin; "Gümüşhane", *DİA*, c. XIV, İstanbul 1996.
- Tunçdilek, Necdet; *Türkiye İskân Cođrafyası Kır İskânı*, İstanbul 1967.

- Turan, Osman; "Bayburt", *İA*, c. II, İstanbul 1993.
 Turan, Osman; *Doğu Anadolu Türk Devletleri Tarihi*, İstanbul 1980.
 Uslu, Gülyüz; "Gümüşhane'nin Tarihçesi ve Turistik Değerleri", *Geçmiş ve Günümüzde Gümüşhane Sempozyumu, (13-17 Haziran)*, Gümüşhane 1990.
 Uzunçarşılı, İ. Hakki; "Eretna", *İA*, c.IV, İstanbul 1993.
 Ünal, Mehmed Ali; *XVI. Yüzyılda Harput Sancağı (1518-1566)*, Ankara 1989.
 Ünsal, Veli; *Eskiçağda Çoruh Havzası*, Atatürk Üniversitesi Sosyal Bilimler Enstitüsü Basılmamış Doktora Tezi, Erzurum 2006.
 Yediylıdız, Bahaeddin; *Ordu Kazası Sosyal Tarihi*, Ankara 1985.
 Yınanç, M.Halil; *Türkiye Tarihi Selçuklular Devri I Anadolu'nun Fethi*, İstanbul 1944.

Arşiv Kaynakları

Başbakanlık Osmanlı Arşivi.

Tapu Tahrir Defteri

BA. MAD. 108, BA. TD. 60, BA. TD. 387, BA. TD. 966, BA. MAD. 7589, BA. MAD. 5152, MAD. 6422, BA. TD. 154, TD. 46, BA. TD. 199, BA. TD. 60.

Müteferrik Belgeler,

BA. C.NF. 20, C.NF. 21; C.NF. 31; C.NF. 33; C.NF. 51, BA. C.BLD.117/5834, C.EV.346/17582, C.NF.20/969, C.TZ. 41/2012, C.NF. 51/2519, C.NF. 31/1532, C.NF. 40/2000, BA. C.TZ. 68/3353, BA. C.TZ. 25/1237C.AS. 640/26947, C.TZ. 67/3346. BA. D.MKF. d. 28254; D.MKF. d. 28529; D.MKF. d. 28619; D.MKF. d. 29102; D.MKF. d. 30363. İ.E.AS. 67/6035 (H.13/R/1127);İ.E.AS. 67/6036 (H.06/N/1140); BA. NFS. d. 1091; NFS. d. 1092; NFS. d. 1093; NFS. d. 1123; NFS. d. 1124; NFS. d. 1125; NFS. d. 1126; MVL. 233/66 (H.1266); İ.MVL. 273/10549 (H.1269); A. DVN. 158/62 (H.1277). BA. MVL. 664/8 (H.22/B/1280). BA. MVL. 684/20 (H.20/R/1281). BA. DH. MKT. 1404/89 (H.1304). BA. DH. MKT. 1461/74 (H.1305); MV. 26/20 (H.1305). BA. DH. SN. THR. 82/55, BA. C.EV. 3804.

Şeriye Sicili

4 No'lu Eğin Şeriye Sicili, 6 No'lu Eğin Şeriye Sicili, 1 No'lu Antakya Şeriye Sicili,

- ¹ Erdal Akpınar, *Kalkınma Yolunda İki İlçe Kelkit ve Köse*, İstanbul 2001, s. 1. M. Özmenli, Eskiçağda Gümüşhane ve Bayburt, Atatürk Üniversitesi Sosyal Bilimler Enstitüsü (Basılmamış Yüksek Lisan Tezi), Erzurum 1996, s.3.
- ² A. Sagona, *An Archeological Survey of The Bayburt and Kelkit Region, Northeastern Anatolia: Pre- Classical Period*, Antalya 1989, s.425.
- ³ BA. MAD. 5152. s.651.
- ⁴ Germürü menzili için bkz. BA. C.NF. 20; C.NF. 21; C.NF. 31; C.NF. 33; C.NF. 51; BA. D.MKF. d. 28254; D.MKF. d., 28529; D.MKF. d. 28619; D.MKF. d. 29102; D.MKF. d. 30363.
- ⁵ Strabon, *Antik Anadolu Coğrafyası (Geographika XII-XII-XIV)*, (çev. A. Pekman), İstanbul 1993, s.31.
- ⁶ Gülyüz Uslu, "Gümüşhane'nin Tarihçesi ve Turistik Değerleri", *Geçmiş ve Günümüzde Gümüşhane Sempozyumu, (13-17 Haziran)*, Gümüşhane 1990, s.143.
- ⁷ Metin Tuncel, "Gümüşhane", *DİA*, c. XIV, İstanbul 1996, s.273-276.
- ⁸ Pehlivan, Mahmut, "Başlangıcından Urartu'nun Yıkılışına Kadar Bayburt ve Yöresi", *Türk Tarihinde ve Kültüründe Bayburt Sempozyumu, (23-25 Mayıs 1998)*, Ankara 1994, s.327; Afif Erzen, *Doğu Anadolu ve Urartular*, Ankara 1992, s.32.
- ⁹ Veli Ünsal, *Eskiçağda Çoruh Havzası*, Atatürk Üniversitesi Sosyal Bilimler Enstitüsü

Basılmamış Doktora Tezi, Erzurum 2006, s.40, 43,47; Osman Turan, "Bayburt", *İA*, c. II, İstanbul 1993, s.365.

- ¹⁰ Ernst Honigmann, *Bizans Devleti'nin Doğu Sınırı*, (çev. Fikret İşıltan), İstanbul 1970, s.25.
- ¹¹ M.Halil Yınanç, *Türkiye Tarihi Selçuklular Devri I Anadolu'nun Fethi*, İstanbul 1944, s.80; Enver Konukçu, *Selçuklulardan Cumhuriyete Erzurum*, Ankara 1992, s.4; Enver Konukçu, "Selçukluların Doğu Anadolu'daki Yerleşim Politikaları", *Selçuk Üniversitesi Selçuklu Araştırmaları Merkezi III. Milli Selçuklu Kültür ve Medeniyeti Semineri Bildirileri*, Konya 1993, s.145-146; Osman Turan, *Doğu Anadolu Türk Devletleri Tarihi*, İstanbul 1980, s.65-67.
- ¹² İ. Hakkı Uzunçarşılı, "Eretna", *İA*, c.IV, İstanbul 1993, s.309; Kemal Göde, *Eretnalılar (1327-1381)*, Ankara 1994, s.69, 164,165.
- ¹³ Enver Konukçu, "Ruy Gonzales De Clavijo'nun Gümüşhane Yöresindeki Yolculuğu (27 Nisan-4 Mayıs 1404)", *Geçmiş ve Günümüzde Gümüşhane Sempozyumu(13-17 Haziran)*, Gümüşhane 1990, s.81-82.
- ¹⁴ "... kendileri dahi sabâ yürüyüşlü bir ata süvâr olarak, düşmana revân oldular, altı gün durmadan düşman memleketlerinin dağlarını ve ovâlarını geçerek, Bayburd tarafına teveccüh buyuruldu, yedinci günü Üçağzılı nam mahale gelünüp...", Solakzâde Mehmed Hemdemi, *Târîh-i Solâkzâde*, İstanbul 1297, c.I, s.244.
- ¹⁵ İbn Kemâl eserinde, Ferruhsâd Bey'in Şehzâde Selim'in yanına gelişini, "Bayındır beğlerinden Ferahşâd Bey ve Mansûr Beg, dahî onların nazîri bir niçe emirler rikâb-ı kâmyâbında mülazim olub yürürlerdi" biçiminde ifade etmektedir. İbn Kemâl, *Tevârih-i Âl-i Osmân VIII. Defter (Transkripsiyon)*, (haz. Ahmet Uğur), Ankara 1997, s.233.
- ¹⁶ Sultan Selim, Ferruhsâd Bey'i çağırıp "Acem serhaddine geldük, bu yerin ehl-i vükufundasin, var bana dil getir, görelim kızılbaş kandadur, gelüp bizimle uğraşur mu? Diye ferman etti" İdrîs-i Bidlîsî, *Selim Şah-Nâme*, (neşr. Hicabi Kırlangıç), Ankara 2001, s.116; Miroğlu, İsmet, "Ferruhsâd Bey'in Vakfiyesi", *Türk Tarih Kurumu Belgeler*, XV, sayı 19, s.186.
- ¹⁷ Celâlzâde Mustafa, *Selimmâne*, (haz. Ahmet Uğur, Mustafa Çuhadar), İstanbul 1997, s.575.
- ¹⁸ Hoca Sadeddin Efendi, *Tâc'üt Tevârih*, II, s.257; İdrîs-i Bidlîsî, *Selim Şah-Nâme*, s.153.
- ¹⁹ *Defter-i Hâkânî Dizisi-III, 387 Numaralı Muhâsebe-i Vilâyet-i Karaman ve Rûm Defteri (937/1530)*, Başbakanlık Osmanlı Arşivleri Genel Müdürlüğü Osmanlı Araştırmaları Daire Başkanlığı, Ankara 1997, s.5; İsmet Miroğlu, *XVI. Yüzyılda Bayburt Sancağı*, İstanbul 1975, s.23.
- ²⁰ İsmet Miroğlu, "Erzincan", *DİA*, c.11, İstanbul 1995, s.319-321; İsmet Miroğlu, *Kemah Sancağı ve Erzincan Kazası (1520-1566)*, Ankara, 1990, s.19-20.
- ²¹ İsmet Miroğlu, *a.g.e.*, s.18.
- ²² Bu eyaletin teşekkülü hakkında *Defter-i Hâkânî Dizisi-III, 387 Numaralı Muhâsebe-i Vilâyet-i Karaman ve Rûm Defteri (937/1530)*, s. XI' de şu açıklama bulunmaktadır. 1413 yılında Amasya merkez olmak üzere Rum Beylerbeyliği kuruldu. Rum Beylerbeyliği'nin merkezi ilk devirlerde Amasya sonra Tokat sonra da Sivas olduğu görülmektedir. Bu arada XV. yüzyılda fethedilen Canik, Çorum ve Karahisar-ı Şarkî havalisinin Rum eyaletine katılmasıyla, "Vilayet-i Rûm-ı Kadim" olarak anılacak Rum eyaletinin birinci bölümü teşkil edilmiştir. Trabzon, Malatya, Kemah, Bayburt, Gerger ve Divriği bölgelerinin eyalete katılmasıyla eyaletin "Vilayet-i Rûm-ı Hâdis" bölümü teşekkül etmiştir.

- ²³ "Livâ-yı Baybud der-tasarıruf-ı İdris Beğ mir-livâ-i mezbure" BA. MAD. 108, s. 99.
- ²⁴ Dündar Aydın, *Erzurum Beylerbeyliği ve Teşkilâtı (Kuruluş ve Genişleme Devri 1535-1566)*, Ankara 1998, s.59-61.
- ²⁵ BA. TD. 60, s.195-214.
- ²⁶ BA. TD. 387, s.838-844.
- ²⁷ BA. TD. 966, s.219.
- ²⁸ BA. MAD. 108, s.99.
- ²⁹ İsmet Miroğlu Bayburt, s.28.
- ³⁰ *Kuyûd-ı Kadime Tapu 46*, s.92a.
- ³¹ BA. MAD. 7589, s.118.
- ³² BA. MAD. 5152, s.326-350; MAD. 6422, s.40-43.
- ³³ BA.C.BLD.117/5834; C.EV.346/17582(H.29/M/1119); İ.E.AS. 67/6035 (H.13/R/1127); İ.E.AS. 67/6036 (H.06/N/1140); C.NF. 20/969 (H.2/B/1149); C.TZ. 41/2012 (H.11/R/1172); C.NF. 51/2519 (H.1177); C.NF. 31/1532 (H.1210); C.NF. 40/2000 (H.1213).
- ³⁴ BA. C.TZ. 68/3353.
- ³⁵ BA. C.TZ. 25/1237(H.1230); C.AS. 640/26947(H.1239); C.TZ. 67/3346(H.1246).
- ³⁶ BA. NFS. d. 1091; NFS. d. 1092; NFS. d. 1093; NFS. d. 1123; NFS. d. 1124; NFS. d. 1125; NFS. d. 1126; MVL. 233/66 (H.1266); İ.MVL. 273/10549 (H.1269); A. DVN. 158/62 (H.1277).
- ³⁷ BA. MVL. 664/8 (H.22/B/1280).
- ³⁸ BA. MVL. 684/20 (H.20/R/1281).
- ³⁹ BA. DH. MKT. 1404/89 (H.1304).
- ⁴⁰ BA. DH. MKT. 1461/74 (H.1305); MV. 26/20 (H.1305). XIX. yüzyılda Gümüşhane'nin idari taksimatı için bkz. Selahattin Tozlu, *XIX. Yüzyılda Gümüşhane*, Erzurum 1998.
- ⁴¹ BA. TD. 154, s.45, TD. 387, s.838, TD. 46, s. 92a-132b, MAD. 5152, s.326; MAD. 6422, s.40, NFS. d. 1091, NFS. d. 1092, NFS. d. 1093 vb.
- ⁴² BA. TD. 199, s.84, TD. 966, s.219.
- ⁴³ BA. NFS. d. 1091, s.1; NFS. d. 1125, s.3, NFS. d. 1126, s. 1/C.
- ⁴⁴ Suraiya Faroqhi, *Osmanlı Şehirleri ve Kırsal Hayatı*, Ankara 2006, s.59-62.
- ⁴⁵ Necdet Tunçdilek, *Türkiye İskân Coğrafyası Kır İskânı*, İstanbul 1967, s.57-78; Ali Tanoğlu, *Nüfus ve Yerleşme*, İstanbul 1969, s.240-243.
- ⁴⁶ BA. TD. 60; TD. 387; TD. 154; TD. 199; TD. 966; TD. 46; MAD.5152; MAD.6422.
- ⁴⁷ BA. NFS. d. 1091, s.1-167; NFS. d. 1125, s.23; NFS. d. 1092, s.1-124; NFS. d. 1126, s.1/C.
- ⁴⁸ BA. TD. 60; TD. 387; TD. 154; TD. 199; TD. 966; TD. 46; MAD.5152; MAD.6422.
- ⁴⁹ BA. NFD. d.1091, s.1-167.
- ⁵⁰ BA. NFD. d.1092, s.1-124.
- ⁵¹ BA. NFD. d.1125, s.3.
- ⁵² BA. NFD. d.1125, s.6.
- ⁵³ BA. NFD. d.1126, s.1/C.
- ⁵⁴ Muhittin Tuş, *Sosyal ve Ekonomik Açından Konya 2001*, s.119.
- ⁵⁵ Bu tahrirler esas alınarak, gerek yapılaş tekniği ilgili olarak gerekse bu kaynaklardan istifade edilerek yapılmış birçok çalışma vardır; Bahaeddin Yediyıldız, *Ordu Kazası Sosyal Tarihi*, Ankara 1985; Mehmet İnbaşı, *Osmanlı İdaresinde Üsküb Kazası (1455-1569)*, (Basılmamış Doktora Tezi), Erzurum 1995; Nejat Göyünç, *XVI. Yüzyılda Mardin Sancağı*, İstanbul 1969; Mehmet Ali Ünal, *XVI. Yüzyılda Harput Sancağı (1518-1566)*, Ankara 1989; Halil İnalçık, *Hicri 835 Tarihli Suret-i Defteri-i Sancak-ı Arvanid*, Ankara

1954; Ömer Lütfi Barkan; *Hüdavendigâr Livası Tahrir Defteri I*, Ankara 1988; Ö. L. Barkan, "Türkiye'de İmparatorluk Devirlerinin Büyük Nüfus ve Arazî Tahrirleri ve Hakana Mahsus İstatistik Defterleri", *İFM*, c. II/1, (İstanbul 1941), s.29-59.

⁵⁶ H.Kemal Karpat, *Osmanlı Nüfusu (1830-1914) Demografik ve Sosyal Özellikleri*, İstanbul 2003, s.46-47.

⁵⁷ Enver Ziya Karal, *Osmanlı İmparatorluğu'nda İlk Nüfus Sayımı*. Ankara 1997, s.19.

⁵⁸ Defterde sağırın ne zaman tûvânâsayılacakları tarihin son iki rakamı ile ismin üzerinde belirtilmiştir. Örneğin; oğlu İsmail 8 yaş tûvânâsene 55, s.4, oğlu Süleyman 6 yaş tûvânâ57, s.6, oğlu Ahmed 5 yaş tûvânâ58,s.6, oğlu Mehmed 7 yaş tûvânâ56, s.7, oğlu Selim 7 yaş tûvana 56, s.65, diğer oğlu Tufan 7 yaş tûvânâ56, s.74, diğer oğlu Himmed 6 yaş tûvânâ57, s.154. vb. *BA. NFS. d. 1091*.

⁵⁹ Nikola 10 yaşında evsat s.2, Bedrom 10 yaşında evsat s.4, İstol 9 yaşında muaf s.7, Kostantin 9 yaşında s.7, Ferman 9 yaşında s.8, Panabor 10 yaşında evsat s.9, Dimitri 11 yaşında evsat s.8, Bani 9 yaşında muaf s.12, Serkis 8 yaşında muaf s.10, Lazar 12 yaşında evsat s.13. benzer örnekleri çoğalmak mümkündür. *BA. NFS. d. 1093*.

⁶⁰ *BA. NFS. d.1091*.

⁶¹ F.Braudel:4, 4, 5, Barkan: 5 kat sayısını, F.Sümer: 7 katsayısını, J.C.Russel: 3,5 katsayısı, M.A Cook: 4,5 katsayısını, Nejat Güyünç:5, Özdeğer 2,5-3 katsayılarını esas almışlardır. Bruce Mc. Gowan:3,5-6 arasında katsayısının değişiklik gösterebileceğini ifade etmiştir. Nejat Göyünç, "Hane Deyimi Hakkında", *TD*, sa.32, (İstanbul1979), s.331-348; Kemal Çiçek, "Osmanlı Tahrir Defterlerinin Kullanımında Görülen Bazı Problemler ve Metod Arayışları", *Türk Dünyası Araştırmaları*, 97, (Ağustos 1995), s. 97-98; Hüseyin Özdeğer, *1463-1640 Yılları Bursa Şehri Tereke Defteri*, İstanbul 1988, s.37; Erhan, Afyoncu, "Türkiye'de Tahrir Defterlerine Dayalı Olarak Hazırlanmış Çalışmalar Hakkında Bazı Görüşler", *Türkiye Araştırmaları Literatür Dergisi*, c. 1, sa. 1, İstanbul 2003, s. 267-286.

⁶² Musa Çadircı, "Türkiye'de Muhtarlık Teşkilatı'nın Kurulması Üzerine Bir İnceleme", *Bellekten*, XXXIV/135 (1970), s.409-420.

⁶³ Kemal Çiçek, "Kıbrıs'ta Muhtarlık Teşkilatının Kuruluşu", *XII. Türk Tarih Kongresi, Ankara, 12-16 Eylül 1994, Kongreye Sunulan Bildiriler, c.3, s.1253-1259*.

⁶⁴ *Eğin Şer'iyye Sicili* 4. 33/8, 41/9, 263/93 vb.

⁶⁵ *BA. DH. SN. THR. 82/55, Belge. 6*.

⁶⁶ *İrha köyü*; Osman oğlu Ali bin Ömer 38 yaşında orta boylu kır sakallı, s.1. *Ağgi köyü*; Ömer Beyoğlu Ali bin Mustafa 50 yaşında orta boylu kara sakallı, s.7. *Salördek köyü*; Tiryakici oğlu Abdulkerim bin Osman 38 yaşında orta boylu sarı sakallı s.13. *Malşan köyü*; Mehdi oğlu Hüseyin 60 yaşında orta boylu aksakallı s.21. *Hozbirik köyü*; Salim bin Veli 65 yaşında kısa boylu aksakallı s.26. *Şurut köyü*; Hüseyin bin Mehmed 70 yaşında orta boylu kır sakallı s.28. *Alacan köyü*; diğer Şeyh oğlu Osman bin İbrahim 66 yaşında orta boylu kır sakallı s.38. *Terbüsek köyü*; Molla Hüseyin oğlu Yusuf bin Hüseyin 45 yaşında orta boylu kara sakallı s.44. *Morakom köyü*; Halil oğlu Mehmed 45 yaşında uzun boylu kara bıyıklı s.46. *Kılıççı köyü*; Oduncu oğlu Mehmed bin Mehmed 58 yaşında orta boylu kır sakallı s.53. *Hinzirik köyü*; Kaya oğlu Timur bin Halil 60 yaşında orta boylu aksakallı s.59. *Altıntaş köyü*; Kıvrımlı oğlu Hüseyin bin Yusuf 55 yaşında orta boylu kır sakallı s.66. *mezra-i Morakom*; Mustafa oğlu Hüseyin 50 yaş orta boylu kır sakallı s.70. *Ağıl köyü*; Yanık oğlu Hüseyin bin Ahmed 50 yaşında orta boylu kır sakallı s.79. *Bardız köyü*; Tatar oğlu Mehmed bin Hasan 30 yaşında orta boylu kıvırlı bıyıklı s.83. *Germüri köyü*; Durdioğlu Abdulkadir bin Mehmed 50 yaşında s.85.

Geletürne köyü; Yusuf oğlu Süleyman 55 yaşında orta boylu kır sakallı s.91-92. *Tılısbık köyü*; Ali bin Mehmed 33 yaşında orta boylu kara bıyıklı s.106. *Dölek köyü*; Ahmed oğlu Halil 70 yaşında orta boylu aksakallı s.116. *Eski kadı köyü*; Receb oğlu Ali bin Abdullah 55 yaşında orta boylu kır sakallı s.117. *BA. NFS. d. 1092.*

⁶⁷ *BA. NFS. d. 1093, s.3, 13.*

⁶⁸ W. Ivanos, "İmam", *İA, c.5/II, İstanbul 1993, s. 980-983*; Osman Nuri Ergin, *Mecelle-i Umur-ı Belediye, c.I, İstanbul 1922, s.898.*

⁶⁹ İlber Ortaylı, "Osmanlı Kadı'sının Taşra Yönetimindeki Rolü Üzerine", *Amme İdaresi Dergisi, IX/1, (Mart 1976), s.99-122.*

⁷⁰ Özen Tok, "Kadı Sicilleri Işığında Osmanlı Şehirlerindeki Mahallede İhraç Kararlarında Mahalle Ahalisinin Rolü (XVII. ve XVIII. Yüzyıllarda Kayseri Örneği)", *Erciyes Üniversitesi Sosyal Bilimler Enstitüsü Dergisi, sa.18, Yıl: 2005/1, s.155-173.*

⁷¹ *Antakya Şer'iyye Sicili 1. 109/40.*

⁷² *Antakya Şer'iyye Sicili 1. 36/14.*

⁷³ *BA. Cevdet Evkaf no. 3804.*

⁷⁴ *Antakya Şer'iyye Sicili 1. 36/14, 4. 23/21.*

⁷⁵ Muhittin Tuş, *a.g.e. s.91.*

⁷⁶ *BA. NFS. d. 1092, s.1, 7, 13, 15, 18, 28, 44, 46, 52, 53, 85, 91-92, 98, 106, 117 ve 122.*

⁷⁷ Musa Çadırıcı, "Redif Askeri Teşkilatı", *Yedinci Askeri Tarih Semineri, Bildiriler I, Ankara 2000, s.47-53.*

⁷⁸ *BA. NFS. d. 1091, s.1-161.*

⁷⁹ *Eğın Şer'iyye Sicili 4. 106/41, 221/77, Eğın Şer'iyye Sicil 6. 95/43.*

⁸⁰ Yusuf Hallaçoğlu, *XVIII. Yüzyılda Osmanlı İmparatorluğu'nun İskân Siyaseti ve Aşiretlerin Yerleştirilmesi, Ankara 1991.*

⁸¹ *BA. TD. 60, s.195-214; TD 966, s.219-274.*

⁸² Yusuf Halaçoğlu, "Osmanlı Belgelerine Göre Türk-Etrak, Kürd-Ekrad Kelimeleri Üzerine Bir Değerlendirme", *Belleten., LX, s. 227, (Nisan 1996), s.139-146.*

⁸³ Muhittin, Tuş, *a.g.e. s.174.*

⁸⁴ *BA. NFS. d. 1091, s.1-161.*

⁸⁵ *BA. NFS. d. 1093, s.11.*

⁸⁶ *BA. NFS. d. 1092, s.70.*

⁸⁷ *BA. NFS. d. 1123, s.29 (1859).*

⁸⁸ *BA. NFS. d. 1123, s.30 (1834).*

⁸⁹ *BA. NFS. d. 1123, s.30-31 (1860).*

⁹⁰ *BA. NFS. d. 1123, s.32 (1859).*

* Kelkit Kazasında 1834 yılında Gayr-i Müslim nüfus, 1835 yılında ise Müslüman nüfus sayımı yapılmıştır.

⁹¹ Erdal Akpınar, *a.g.e. s.130-152.*

Ek.1. Kazada Bulunan Askeri Zümre (1835)

| Adı | Baba Adı | İkamet Yeri | Yaşı | Vasfı | Fiziksel Özelliği |
|----------------------|-----------------|---------------|------|--------|--------------------------|
| Ömer Bey | Mehmed | Kelkit merkez | 45 | Emekli | Uzun boylu kır sakallı |
| Yusuf | Ömer Bey | Kelkit merkez | 17 | Süvari | Orta boylu ter bıyıklı |
| Muharrem Bey | Hasan | Kelkit merkez | 21 | Piyade | Uzun boylu kara bıyıklı |
| Musa Bey | Ahmed | Kelkit merkez | 39 | Emekli | Orta boylu kızıl bıyıklı |
| Mustafa | Musa Bey | Kelkit merkez | 25 | Süvari | Orta boylu kara bıyıklı |
| Mehmed Bey | Abdurrahman Bey | Kelkit merkez | 40 | Süvari | Orta boylu kızıl sakallı |
| Abdurrahman | Süleyman | Kelkit merkez | 25 | Süvari | Uzun boylu kara bıyıklı |
| İbrahim | Osman | Kelkit merkez | 35 | Süvari | Orta boylu kara sakallı |
| İsmail | Osman | Kelkit merkez | 25 | Süvari | - |
| Mahmud | Hasan | Kelkit merkez | 40 | Süvari | Orta boylu kara bıyıklı |
| Hatir | Ali | Kelkit merkez | 52 | Emekli | Orta boylu kır sakallı |
| Süleyman | Osman | Kelkit merkez | 30 | Süvari | Orta boylu kara bıyıklı |
| İshak | Halid | Kelkit merkez | 27 | Süvari | Kızıl bıyıklı |
| Nüreddin | Salih | Kelkit merkez | 50 | Emekli | Orta boylu ak bıyıklı |
| Ahmed | Salih | Kelkit merkez | 35 | Süvari | Kara bıyıklı |
| Ali | Diğer Salih | Kelkit merkez | 60 | Emekli | Orta boylu kızıl bıyıklı |
| Yusuf | Mehmed | Kelkit merkez | 36 | Süvari | Orta boylu kara bıyıklı |
| Abdulkadir | Mehmed | Kelkit merkez | 22 | Süvari | Ter bıyıklı |
| Osman | Temur | Kelkit merkez | 30 | Süvari | Orta boylu kızıl bıyıklı |
| Osman | Mehmed | Kelkit merkez | 35 | Süvari | Orta boylu kara sakallı |
| İsmail | Ali | Kelkit merkez | 33 | Süvari | Orta boylu sarı bıyıklı |
| Ali | Yusuf | Kelkit merkez | 20 | Süvari | Ter bıyıklı |
| Emirhanoğlu Süleyman | Mehmed | Kelkit merkez | 22 | Süvari | Ter bıyıklı |
| Sadullah | Aşınıcı | Kelkit merkez | 17 | Süvari | Orta boylu ter bıyıklı |

| | | | | | |
|--------------|----------------|---------------|-----|--------|--------------------------|
| Abdurrahman | Mustafa | Kelkit merkez | 15 | Süvari | Orta boylu ter bıyıklı |
| Yusuf | Sadullah | Kelkit merkez | 25 | Süvari | Orta boylu kara bıyıklı |
| Yusuf | Yusuf | Kelkit merkez | 17 | Süvari | - |
| Ahmed | Mustafa | Kelkit merkez | 17 | Süvari | - |
| Durmuş | Bekiroğlu | Bardız | 110 | Emekli | Orta boylu aksakallı |
| Mustafa | Abdurrahman | İskah | 35 | Süvari | Kara bıyıklı |
| İbrahim | Fehim | İskah | 25 | Piyade | - |
| Veli | Halil | Morakom | 75 | Emekli | Orta boy aksakallı |
| Ahmed | Halil Bey | Morakom | 35 | Süvari | Orta boylu kara bıyıklı |
| Osman | İsmail | Morakom | 20 | Piyade | - |
| Araboğlu Ali | Abdullah | Morakom | 25 | Piyade | Orta boylu kara bıyıklı |
| Mahmud | Mehmed | Bulak | 30 | Süvari | Sarı bıyıklı |
| Halil | Mehmed | Bulak | 20 | Piyade | Kara bıyıklı |
| Halim | Hüseyin | Bulak | 22 | Piyade | Ter bıyıklı |
| Hüseyin | Yusuf | Bulak | 35 | Süvari | Orta boylu sarı bıyıklı |
| Mehmed | Abdurrahman | Bulak | 25 | Piyade | Ter bıyıklı |
| Mehmed | Ahmed | Aziz | 45 | Süvari | Orta boy kızıl sakallı |
| Mehmed | İbrahim | Bizikli | 25 | Piyade | Kara bıyıklı |
| Ali | Mustafa | Kındıralık | 25 | Piyade | Sarı bıyıklı |
| Abdurrahman | Ali | Ağgi | 25 | Piyade | Ter bıyıklı |
| Mahmud | Molla Musa | Güney Çirme | 20 | Piyade | - |
| Çolak Osman | Hüseyin | Güney Çirme | 45 | Emekli | Orta boylu kara sakallı |
| Abdulkerim | Ömer Efendi | Güney Çirme | 35 | Süvari | Orta boylu kara sakallı |
| Osman | Ömer Efendi | Güney Çirme | 40 | Süvari | Kara sakallı |
| Ramazan | Musa | Güney Çirme | 60 | Emekli | Orta boylu kara sakallı |
| Mustafa | Musa | Güney Çirme | 15 | Süvari | - |
| Salih | Ali | Güney Çirme | 25 | Süvari | Orta boylu sarı bıyıklı |
| Mustafa | Mansur | Güney Çirme | 80 | Emekli | Orta boylu aksakallı |
| Mahmud | Mustafa | Güney Çirme | 25 | Süvari | Kara bıyıklı |
| Veli | Osman | Salördek | 28 | Piyade | Kara bıyıklı |
| Halil | İbrahim | Sadak | 36 | Süvari | Orta boylu kızıl sakallı |
| Maksud | Yusuf | Sadak | 30 | Süvari | Orta boylu kara bıyıklı |
| Halil | Şeyh Mustafa | Havnus | 23 | Piyade | Kara bıyıklı |
| İsmail | Hüseyin Efendi | Havnus | 22 | Süvari | Kara bıyıklı |
| Mehmed | Mustafa | Tılısbık | 40 | Emekli | Orta boylu kara sakallı |
| Hasan | Tiz Hüseyin | Tılısbık | 24 | Süvari | Kara bıyıklı |
| Ahmed | Hüseyin | Çibi | 45 | Süvari | Orta boylu kara sakallı |
| Osman | Ömer | İlaç | 25 | Piyade | Kara bıyıklı |

| | | | | | |
|-------------|-------------|-----------|----|--------|--------------------------|
| Hasan | Süleyman | Şurut | 30 | Piyade | Kara bıyıklı |
| Hasan | Ali | Şurut | 30 | Piyade | Kara bıyıklı |
| Mehmed | Hüseyin | Hıĝni | 60 | Emekli | Orta boylu kır bıyıklı |
| Mehmed | Hasan | Balahor | 20 | Piyade | Ter bıyıklı |
| Osman | Yusuf | Hozbirik | 39 | Süvari | Orta boylu sarı bıyıklı |
| Yusuf | Süleyman | Mahmatlı | 60 | Emekli | Orta boylu aksallı |
| Mehmed | Timur | Mahmatlı | 45 | Emekli | Orta boylu sarı sakallı |
| Abdulhalik | İbrahim | Mahmatlı | 30 | Piyade | Orta boylu kara sakallı |
| Ahmed | Veli | Sökmen | 55 | Emekli | Kır bıyıklı |
| Mıkdat | Hasan | Deredolu | 65 | Emekli | Kır bıyıklı |
| Veli | Süleyman | Deredolu | 40 | Süvari | Kır bıyıklı |
| Osman | Yusuf | Deredolu | 29 | Piyade | Kara bıyıklı |
| Timur | İbrahim | Deredolu | 25 | Piyade | - |
| Veli | Mustafa | Deredolu | 35 | Piyade | Siyah bıyıklı |
| Yusuf | Veli | Sarı Şeyh | 25 | Piyade | - |
| Abdurrahman | Mehmed | Havcuş | 35 | Süvari | Sarı bıyıklı |
| Yusuf | Ali | Havcuş | 40 | Emekli | Kara sakallı |
| Mustafa | Mehmed | Havcuş | 45 | Emekli | Kara sakallı |
| Süleyman | Mehmed | Havcuş | 25 | Piyade | - |
| Ali | Hüseyin | Havcuş | 62 | Emekli | Orta boylu aksakallı |
| İsmail | Ahmed | Aĝgi | 60 | Emekli | Orta boylu aksakallı |
| İsmail | Mehmed | Aĝgi | 35 | Süvari | Orta boylu kara sakallı |
| Abdurrahman | Aleaddin | Frengi | 30 | Süvari | Kara bıyıklı |
| Salih | Ömer | İçmeli | 25 | Piyade | Kara bıyıklı |
| Abdullah | Hüseyin | Tiregis | 40 | Emekli | Kara bıyıklı ve sakallı |
| Ömer | Abdullah | Tiregis | 20 | Piyade | Ter bıyıklı |
| Osman | Mehmed | Altıntaş | 40 | Süvari | Orta boylu kır sakallı |
| Abdulhamid | Abdurrahman | İl-melik | 30 | Süvari | Kara bıyıklı |
| Yusuf | Yakub | Köse | 70 | Emekli | Orta boylu aksakallı |
| Yakub | Yusuf | Köse | 40 | Süvari | Orta boylu kara bıyıklı |
| İsak | Yusuf | Köse | 30 | Süvari | Kara bıyıklı |
| Mehmed | Yakub | Köse | 60 | Emekli | Orta boylu aksakallı |
| Süleyman | Mehmed | Köse | 15 | Süvari | - |
| Hüseyin | Abdullah | Köse | 27 | Piyade | Sarı bıyıklı |
| Ali | Hüseyin | Köse | 28 | Piyade | Kara bıyıklı |
| Yusuf | Veli | Sipikör | 45 | Süvari | Orta boylu kızıl bıyıklı |
| Halil | Veli | Sipikör | 18 | Süvari | - |
| Hasan | İbrahim | Karur | 40 | Piyade | Kara bıyıklı |
| Halil | Hüseyin | İnceyol | 30 | Piyade | Kara bıyıklı |

Ek.2. Kazada Meskûn Nüfusun Tafsilatlı Dökümü (1835)

| Yerleşim Yerleri | Tûvâna | Sağır | Müsinn | Toplam Nefer | Hane |
|------------------|--------|-------|--------|--------------|------|
| Ağgi | 26 | 45 | 20 | 91 | 18 |
| Ağil | 8 | 10 | 7 | 25 | 8 |
| Akdağ | 24 | 39 | 12 | 75 | 23 |
| Alacat | 23 | 30 | 12 | 65 | 23 |
| Altuntaş | 4 | 14 | 7 | 25 | 7 |
| Aşud | 17 | 33 | 19 | 69 | 23 |
| Aziz | 9 | 29 | 11 | 49 | 14 |
| Balu (mezra) | 11 | 18 | 3 | 32 | 8 |
| Bandula | 4 | 7 | 3 | 14 | 4 |
| Barduz | 8 | 9 | 4 | 21 | 7 |
| Bersor | 20 | 31 | 20 | 71 | 20 |
| Bizgili | 7 | 10 | 3 | 20 | 6 |
| Bulak | 27 | 33 | 11 | 71 | 20 |
| Cebanlı (mezra) | 4 | 2 | 1 | 7 | 2 |
| Cemallu | 7 | 7 | 6 | 20 | 9 |
| Cibi | 10 | 7 | 2 | 19 | 6 |
| Çorak (mezra) | 6 | 14 | 3 | 23 | 8 |
| Dacekrek | 38 | 52 | 36 | 126 | 45 |
| Danzud | 13 | 15 | 12 | 40 | 12 |
| Dayı Şeyh | 17 | 16 | 14 | 47 | 18 |
| Dayısı | 4 | 3 | 3 | 10 | 5 |
| Delüler | 6 | 3 | 4 | 13 | 6 |
| Deredolu | 14 | 50 | 27 | 91 | 31 |
| Devekırı | 12 | 29 | 8 | 49 | 19 |
| Dölek | 2 | 5 | 4 | 11 | 5 |
| Eski Kadı | 15 | 27 | 21 | 63 | 21 |
| Eymür | 7 | 5 | 7 | 19 | 6 |
| Geleterne | 20 | 37 | 18 | 75 | 29 |
| Gerdek Hisar | 39 | 70 | 43 | 152 | 39 |
| Germürü | 30 | 28 | 16 | 74 | 23 |
| Gevezid | 3 | 6 | 3 | 12 | 5 |
| Gödil | 13 | 13 | 3 | 29 | 8 |
| Günbatur | 17 | 21 | 18 | 56 | 16 |
| Güney Çirme | 14 | 18 | 13 | 45 | 13 |
| Hanege | 8 | 12 | 5 | 25 | 7 |
| Hasud | 9 | 8 | 5 | 22 | 5 |
| Havcuş | 21 | 25 | 21 | 67 | 24 |
| Havnus | 15 | 15 | 10 | 40 | 14 |
| Hığni | 30 | 56 | 28 | 114 | 35 |
| Hınzırık | 6 | 15 | 13 | 34 | 16 |
| Hozbirik | 4 | 5 | 4 | 13 | 5 |
| İçmede | 19 | 57 | 30 | 106 | 33 |
| İgdiş | 3 | 11 | 9 | 23 | 9 |
| İlaç | 33 | 46 | 16 | 95 | 39 |
| İl-Bizim | 19 | 22 | 14 | 55 | 17 |
| İl-Melik | 7 | 11 | 9 | 27 | 10 |
| İnceyol | 8 | 9 | 4 | 21 | 7 |
| İrha | 32 | 43 | 28 | 103 | 21 |

| | | | | | |
|--|-------------|-------------|-------------|-------------|-------------|
| İskah | 25 | 28 | 14 | 67 | 21 |
| İşkolar | 7 | 12 | 6 | 25 | 9 |
| Karaca viran | 12 | 13 | 8 | 33 | 12 |
| Karlankas | 6 | 15 | 5 | 26 | 4 |
| Karur | 11 | 14 | 11 | 36 | 13 |
| Kelahbur | 8 | 10 | 3 | 21 | 5 |
| Kılıççı | 17 | 28 | 24 | 69 | 24 |
| Kındıralık | 44 | 66 | 26 | 136 | 32 |
| Kıratlı | 18 | 20 | 10 | 48 | 15 |
| Kızılca | 22 | 48 | 27 | 97 | 22 |
| Kozoğlu (mezra) | 10 | 11 | 4 | 25 | 10 |
| Köse | 43 | 58 | 53 | 154 | 60 |
| Mahaş | 2 | 1 | 1 | 4 | 1 |
| Mahmatlu | 12 | 15 | 6 | 33 | 12 |
| Malşan | 22 | 33 | 20 | 75 | 25 |
| Morakom | 37 | 35 | 14 | 86 | 25 |
| Morakom (mezra) | 4 | 11 | 4 | 19 | 7 |
| Nefs-i Kelkit | 163 | 175 | 92 | 430 | 147 |
| Pertek | 7 | 18 | 9 | 34 | 9 |
| Posus | 38 | 62 | 53 | 153 | 52 |
| Pöske | 24 | 11 | 15 | 50 | 21 |
| Pürnek | 10 | 21 | 3 | 34 | 9 |
| Sadak | 74 | 95 | 41 | 210 | 53 |
| Salördek | 9 | 11 | 6 | 26 | 10 |
| Sarplı | 8 | 13 | 8 | 29 | 9 |
| Saru Şeyh | 25 | 17 | 12 | 54 | 25 |
| Sıpanazad-ı Süfla | 10 | 11 | 4 | 25 | 8 |
| Sıpanazad-ı Ulya | 7 | 8 | 6 | 21 | 6 |
| Sidirge | 13 | 28 | 12 | 53 | 18 |
| Sipikör | 40 | 43 | 43 | 126 | 43 |
| Sökman | 27 | 39 | 24 | 90 | 32 |
| Şembük | 14 | 10 | 6 | 30 | 14 |
| Şin | 5 | 14 | 3 | 22 | 6 |
| Şurut Tekke | 48 | 70 | 41 | 159 | 53 |
| Tarbas | 17 | 36 | 12 | 65 | 22 |
| Terpüsek | 11 | 13 | 6 | 30 | 13 |
| Tılısbük | 45 | 58 | 35 | 138 | 30 |
| Tiregis | 9 | 16 | 10 | 35 | 12 |
| Türünk | 8 | 20 | 6 | 34 | 9 |
| Viran Şehir | 6 | 14 | 8 | 28 | 8 |
| Yenice | 6 | 9 | 2 | 17 | 2 |
| Toplam | 1594 | 2280 | 1286 | 5160 | 1657 |
| Konar-göçerlerin Meskün Olduğu Köy ve Mezralar* | | | | | |
| Ağıl | 2 | 1 | 2 | 5 | - |
| Delüler | - | 1 | 2 | 3 | - |
| Dölek | 5 | 5 | 2 | 12 | - |
| Eymür | 3 | 1 | 2 | 6 | - |
| Hanege | 1 | 2 | 2 | 5 | - |
| Havcuş | 3 | - | - | 3 | - |
| Hıgni | 6 | 7 | 1 | 14 | - |

| | | | | | |
|-------------------------|-------------|-------------|-------------|-------------|-------------|
| Hınzırık | - | 4 | 1 | 5 | - |
| İliç | 3 | 8 | 7 | 18 | - |
| İncirli | 4 | 1 | 5 | 10 | - |
| Karacaviran | 4 | 6 | - | 10 | - |
| Kındırak | 6 | 14 | 5 | 25 | - |
| Mahaş | 3 | - | - | 3 | - |
| Posus | - | 4 | 4 | 8 | - |
| Sadak | 2 | 4 | 2 | 8 | - |
| Sarplı | 1 | 4 | - | 5 | - |
| Sıpanazad-ı Ulya | 2 | 3 | 1 | 6 | - |
| Sökmen | 3 | 6 | 3 | 12 | - |
| Şurut | 3 | 3 | 1 | 7 | - |
| Tarbas | 1 | - | 1 | 2 | - |
| Telsebük | 3 | 2 | 3 | 8 | - |
| Teskelüt (mezra) | 1 | 4 | 4 | 9 | - |
| Tiregis | 2 | 3 | 3 | 8 | - |
| Viranşehir | 2 | 2 | 2 | 6 | - |
| Yaylagöl (mezra) | 1 | 5 | 6 | 12 | - |
| Toplam | 60 | 58 | 92 | 210 | - |
| Müslim Nüfus Top | 1654 | 2338 | 1378 | 5370 | 1657 |

Gay-i Müslim Cemaatin Meskûn Olduğu Köyler

| Yerleşim Yeri | Al'a | Evsât | Ednâ | Sağır | Amelmânde |
|---------------------|----------|-----------|-------------|------------|-----------|
| Alansa (Ermeni) | - | 20 | 12 | 21 | - |
| Çakrak (Ermeni) | - | 43 | 33 | 50 | 2 |
| İskah (Ermeni) | - | 3 | - | 7 | - |
| Kırık (Rum) | - | 2 | 25 | 27 | - |
| Nefs-i Kelkit (Rum) | - | 20 | 372 | 123 | - |
| Şin (Rum) | - | - | 10 | 7 | - |
| Tersebük (Rum) | - | 4 | 4 | 7 | - |
| Toplam | - | 82 | 456 | 242 | 2 |
| Genel toplam | | | 6152 | | |