



## Araştırma Makalesi • Research Article

### Afyon Müzesi'nde Bulunan Roma Dönemi Hekate Grubu Adak Heykelcikleri\*

#### *The Hecate Group Votive Statuettes of the Roman Period in Afyon Museum*

Barış Emre Sönmez<sup>a,\*\*</sup>

<sup>a</sup> Öğr. Gör., Nevşehir Hacı Bektaş Veli Üniversitesi, Avanos MYO, Mimarlık ve Şehir Planlama Bölümü, 50300, Nevşehir/Türkiye.  
ORCID: 0000-0002-2853-7956

#### MAKALE BİLGİSİ

##### *Makale Geçmişi:*

Başvuru tarihi: 16 Ocak 2018

Düzeltilme tarihi: 04 Şubat 2018

Kabul tarihi: 06 Şubat 2018

##### Anahtar Kelimeler:

Frikyia

Afyon

Roma

Heykelcik

Hekate

#### ÖZ

Hekate Olymposlu tanrılar grubunda yer almayan ve kendine ait bir efsaneyi barındırmayan bir tanrıçadır. Hekate Phrygia'da önemli bir tapım yerine sahiptir. Hekate buluntuları bölgede yerel kutsal alanların varlığını göstermektedir. Heykelcikler için belirlenen tipolojik ve stil özellikleri ile birlikte ikonografik değerlendirilmeler ışığında bölgedeki ya da yerleşim yerindeki inanç yapısını ve adak kültürünü belirlemektir. Phrygia Bölgesi'nde yer alan Afyonkarahisar'da bulunan ve bugün Afyon Müzesi'nde sergilenen altı adet Hekate heykelinin ikonografik ve stilistik analizi yapılmıştır. Bu heykelciklerin; dört adeti Hekate iki adeti Meter Tetraprosopos'tan oluşmaktadır. Afyon Müzesi'nde sergilenen altı adet Hekate heykeli Roma Dönemi'ne aittir. Bu heykelcikler nitelik ve kalite açısından değerlendirildiğinde Dokimeon atölyesine ait heykelcikler olduğu görülmektedir.

#### ARTICLE INFO

##### *Article history:*

Received 16 January 2018

Received in revised form 04 February 2018

Accepted 06 February 2018

##### Keywords:

Phrygia

Afyon

Rome

Statues

Hecate

#### ABSTRACT

Hecate is a goddess who does not take part in the group of the Olympian gods and does not have his own legend. Hecate has an important place of worship in Phrygia. Hecate finds indicate the presence of local sanctuaries in the region. In the light of iconographic evaluations in addition to the typological and style characteristics determined for statuettes, the belief structure and votive culture in the region or settlement region were identified. Iconographic and stylistic analysis of six Hecate statues in Afyonkarahisar, located in the Phrygia Region, and now on display at the Afyon Museum, was conducted. These statuettes consist of four Hecate and two Meter Tetraprosopos. These six Hecate sculptures exhibited at the Afyon Museum belong to the Roman period. When these statuettes are evaluated in terms of features and quality, it is seen that they are belonging to Dokimeon workshop.

## 1. Giriş

Hekate Olymposlu tanrılar grubunda yer almayan ve kendine ait bir efsaneyi barındırmayan bir tanrıçadır.<sup>1</sup> Hekate, Hesiodos'un Theogonia'sında oldukça geniş bir yer tutmaktadır.<sup>2</sup> Hekate Roma İmparatorluk döneminde ya da geç dönemlerde *Kitonik* özelliklere sahip bir tanrıça olarak karşımıza çıkmaktadır. Karanlık dünyalar ile ilişki içerisinde olan Hades'in anahtarını tuttuğu, büyücülere meşale, köpek,

kurt gibi değişik hayvanlar ile görülen bir tanrıça durumuna gelmiştir. Ay tanrıçası olarak da görülen Hekate, geceleri yol ayırımlarında bulunmakta ve bu yol ayırımlarına da tanrıçanın heykelleri koyulmaktadır. Tanrıçanın heykellerinin olduğu yerlere çeşitli sunular bırakılmıştır.<sup>3</sup>

Hekate, Anadolu'da özellikle Roma İmparatorluk döneminde farklı sınıflar ile betimlenen bir tanrıçadır. Phrygia Bölgesi'nde de tanrıça çeşitli betimlemeler ile tapım

\* Bu çalışma, Afyonkarahisar Valiliği İl Kültür ve Turizm Müdürlüğü Müze Müdürlüğü'nün 01.10.2015 tarih ve 24632497-155.01/1191 sayılı izni kapsamında hazırlanmıştır. Katkılarından dolayı müze müdürü sayın Mevlüt ÜYÜMEZ'e ve müze çalışanlarına teşekkür ederim.

\*\* Sorumlu yazar/*Corresponding author*.

e-posta: [besonmez@nevsehir.edu.tr](mailto:besonmez@nevsehir.edu.tr)

görmüş ve kendisine adaklar sunulmuştur. Afyon Müzesi'nde bulunan Hekate heykelcikleri (Kat. No. 1-6; Lev. 1-2, Res. 1-6) bölgede yerel kutsal alanların varlığını kanıtlamaktadır. Ayrıca Afyon Müzesi'nde bulunan bölgedeki çeşitli antik kentlerden gelen sikkeler üzerindeki Hekate betimlemeleri de bölgede tanrıçaya olan tapımı göstermektedir.

Afyon Müzesi'nde altı adet Hekate heykelciği bulunmaktadır. Bu heykelciklerin dört adeti Hekate (Kat. No. 1-4; Res. 1-4). Hekate heykelciklerinden birinin (Kat. No. 3; Lev. 1, Res. 3) ortadaki figürün arkasında bir polos benzeri bir çıkıntı yükselmekte olup, üzerinde neredeyse polosu tamamen örtecek biçimde işlenmiş bir hilal betimi vardır. Hilal betimi Hekate'nin önemli simgelerinden biri olup tanrıçanın özellikle gece doğuşunu sembolize etmektedir. Hekate, Ay'ın doğuşu ile birlikte insanların kendisine sunduğu hediyeleri almak için yeryüzüne inmekte ve kendisine sunulanları almaktadır<sup>4</sup>.

Afyon Müzesi'nde altı adet Hekate heykelciği bulunmakta olup, bu heykelciğin iki adeti *Meter Tetrprosopos*<sup>5</sup> yani "dört yüzlü/dört çehreli olarak" çevrilebilmektedir (Kat. No. 5-6; Lev. 2, Res. 5-6). Sırt sırta ya da yan yana verilen *Meter Tetrprosopos*; Hekate betimlemesi olarak sıklıkla kullanılmıştır. *Meter Tetrprosopos*'u ayıran en önemli özellik ise dörtlü olarak gösterilmeleri ve ellerinde birer girland taşımalarıdır<sup>6</sup>. Bölgede ele geçen ve yazıtı olmayan bazı adak heykelciklerinde dört kadın figürden oluştuğu görülmektedir<sup>7</sup>. *Meter Tetrprosopos* dört yolun kesiştiği yerde her bir yüzü bir yönü sembolize edebileceği gibi bölgede bereket ile de ilişkilendirilebilir. Bu betimleme ve inanç ile ilgili olarak net olarak kesin bir şey söylemek zordur.

## 2. Kataloglar

### 2.1. Katalog No 1

Levha No: 1

Resim: 1

Eserin Adı: Hekate

Müze Envanter No: 1866

Bulunduğu Yer ve Tarihi: Koçhisar, 08.08.1950

Müzeye Geliş Şekli: Satın Alınma

Malzeme: Mermer

Ölçüler: Y. 29,5 cm, G. 11,5 cm, D. 8,5 cm

Korunma Durumu - Teknik ve İşçilik: Heykelcik yuvarlak bir kaide üzerinde tek parça olarak korunmuştur. Kaidenin genelinde aşınmalar görünmekte olup kaidenin sol alt tarafında ufak bir parça kırılmıştır. Üç figürden oluşan heykelciğin ortasında yer alan figürün sol elindeki meşale ile ortadaki figürün solunda yer alan figürün sağ elindeki meşale eksiktir. Ortadaki figürün sağında yer alan figürün sağ elinde tuttuğu meşalenin alt kısmında ufak bir parça kırılmıştır. Cepheden betimlenen figürün burnun sağ tarafında ufak bir parça kopmuştur. Figürlerin gözlerinde ve ağız kısımlarında zedelenmeler görülmektedir. Heykelciğin arka kısmı ön kısmına göre daha kaba işlenmiş olup yer yer zedelenmeler görülmektedir.

Bibliyografya: Yayımlanmamıştır.

Eserin Tanımı: Heykelcik yüksek bir sütun etrafında ayakta yer alan ve üç vücut biçiminde betimlenmiş olup ellerinde meşale tutan bir *Hekate* betimlenmektedir. Ortada yer alan figür cepheden işlenmiş olup yanda yer alan figürler ise ortadaki figüre bitişik şekilde neredeyse yarım vücut olarak işlenmiştir. Her üç figürde kısa birer meşale tutmaktadır. Heykelcikte yer alan üç figürden ortadaki figürün ve sağ tarafta yer alan figürün sağ elinde meşale görülmekte; ortadaki figürün sol elinde ve sol tarafta yer alan figürün sağ elinde meşale eksiktir. Orta yer alan figürün sağında yer alan figür sağ eliyle meşale tutarken arkaya doğru uzatmış olduğu sol eliyle de bir palmye dalı tutmakta; ortadaki figürün solunda yer alan figür ise sağ eliyle meşale tutarken arkaya doğru uzatmış olduğu sol eliyle de bir palmye dalı tutmaktadır. Her üç figürde peplos giymiş olup sadece ortada cepheden betimlenen figürün elbise detayları net bir şekilde seçilmektedir. Peplos göğüs altından bir kemerle bağlanmış, göğüs kısmında "V" kıvrımı oluşturmuş ve dökümlü bir şekilde uzanmıştır. Cepheden betimlenmiş olan figürün bacak kısmı elbise altından seçilmektedir. Kenarda yer alan figürlerin elbiseleri altından vücut hatları seçilememektedir. Cepheden betimlenen figürün ayak kısımları görülmekte olup figürün sağ bacak kısmı önde olup sol bacak kısmı arkaya doğru çekilmiştir. Kenarda yer alan figürlerin ayak kısımları görülmemektedir. Figürlerin yüz hatları korunmuş olup ortadaki figürün sağ burun kısmında küçük bir parça kırılmıştır. Her üç figürün de yüzünde aşınmalar dikkat çekmektedir. Figürlerin yüzleri dolgun ve yuvarlakçadır. Figürlerin ağız kısımları küçük ve kapalı olup dudakları kalındır. Figürlerin gözlerinde zedelenmeler olmakla birlikte fazlaca detaylı işlenmedikleri görülmektedir. Figürlerin saçları alın ortasından ikiye ayrılarak yanlara doğru taranmış olup göğüs kısımlarına doğru bir bağ biçiminde uzanmaktadır. Ortadaki figürün sağında ve solunda yer alan figürlerin saçlarının bir kısmı arkaya doğru taranmış ve arkada düğüm şeklinde bir topuz oluşturulup ense kısmından sırta doğru uzatılmıştır. Figürlerin ön kısmında yer alan saçları biraz kabarık ve hacimli görülmektedir. Her üç figürde başında alçak bir stephane taşımaktadır.

Eserin Değerlendirilmesi: Tanrıça Hekate'nin her üç figürü de yan yana durur şekilde betimlenmektedir. Benzer örnekleri ile karşılaştırıldığında bunların sırt sırta duruyor vaziyette verilmelerinin amaçlandığı; fakat ortadaki figür tam verilirken ya da cepheden işlenirken yandaki figürler yarım vücut şeklinde işlenmiştir. Hekate tiplerinden üç gövdeli, üç başlı ve altı kollu grubuna girmektedir<sup>8</sup>. Anadolu Medeniyetler Müzesi'nde yer alan mezar steli üzerindeki kadın figürü<sup>9</sup> ile Afyon Müzesi'nde bulunan heykelcik ile benzerlik göstermektedir. Figürlerin yüzleri dolgun ve yuvarlakçadır. Figürlerin ağız kısımları küçük ve kapalı olup dudakları kalındır. Figürlerin gözlerinin fazlaca detaylı işlenmedikleri ve yuvarlak şeklinde verildikleri görülmektedir. Saçlar alın üzerinde ortadan ikiye yana taranmış olup saçlar yanlara doğru dalgalar şeklinde taranmış ve biraz kalın dilimler durumunda verilmiştir. Anadolu Medeniyetler Müzesi'nde yer alan mezar steli üzerindeki kadın figürü<sup>10</sup> ile Afyon Müzesi'nde bulunan heykelcik ile benzerlik göstermektedir. Figürlerin yüzleri dolgun ve yuvarlakçadır. Figürlerin ağız kısımları küçük ve kapalı olup dudakları kalındır. Figürlerin gözlerinin fazlaca detaylı işlenmedikleri ve yuvarlak şeklinde verildikleri görülmektedir. Saçlar alın üzerinde ortadan ikiye yana taranmış olup saçlar yanlara doğru dalgalar şeklinde

taranmış ve biraz kalın dilimler durumunda verilmiştir. Side Müzesi'nde bulunmakta olan Aphrodite heykeli<sup>11</sup> ile Afyon Müzesi'nde bulunan heykelcik ile arasında benzerlik bulunmaktadır. Her iki heykelcikte de saçlar alından ikiye ayrılarak yanlara doğru dalgalar şeklinde taranmış ve biraz kalın dilimler durumunda verilmiştir.

Karşılaştırma örneklerinin stil ve üslup özellikleri ile değerlendirildiğinde heykelciğin M.S. 3. yüzyıla tarihlendirilmesi uygun görülmektedir.

## 2.2. Katalog No 2

Levha No: 1

Resim: 2

Eserin Adı: Hekate

Müze Envanter No: 9482

Bulunduğu Yer ve Tarihi: Emirdağ/Kırkpınar Köyü, 26.07.1982

Müze Geliş Şekli: Satın Alınma

Malzeme: Mermer

Ölçüler: Y. 35 cm, G. 16 cm, D. 4,7 cm

Korunma Durumu - Teknik ve İşçilik: Heykelcik dikdörtgen bir kaide üzerinde tek parça olarak korunmuştur. Kaidenin genelinde aşınmalar görünmekte olup kaidenin sol alt tarafında ve arka tarafında parçalanmalar görülmektedir. Üç figürden oluşan heykelciğin ortasında yer alan figürün sol elinde tuttuğu meşalenin alt kısmında ufak parça kıraktır. Ortadaki figürün solunda yer alan figürün sağ elindeki meşalenin alt kısmında ufak parça eksiktir. Ortadaki figürün sağında yer alan figürün sol elinde tuttuğu meşalenin üst kısmı eksiktir; ayrıca meşaleyi tuttuğu sol el parmaklarının bir kısmı da eksiktir. Sağ taraf da yer alan figürün sağ kulak kısmı ve kulak üzerindeki saçları kıraktır. Ayrıca figürün sağ omuz kısmı ve göğsünde de zedelenmeler vardır. Ortadaki figürün solunda yer alan figürün dudak kısmında zedelenme görülmektedir. Figürün burun kısmı kopmuştur. Ayrıca figürün sol gözünde ve kaşında zedelenmeler görülmektedir. Soldaki figürün giymiş olduğu peplosun hemen alt kısmında aşağıdan yukarıya doğru uzanan ufak bir çatlak vardır. Heykelciğin arka kısmı ön kısmına göre daha kaba işlenmiş olup yer yer zedelenmeler görülmektedir.

Bibliyografya: Yayımlanmamıştır.

Eserin Tanımı: Tanrıça Hekate'nin her üç figürü de yan yana durur şekilde betimlenmektedir. Benzer örnekleri ile karşılaştırıldığında bunların sırt sırta duruyor vaziyette verilmelerinin amaçlandığı; fakat ortadaki figür tam verilirken ya da cepheden işlenirken yandaki figürler yarım vücut şeklinde işlenmiştir. Ortadaki figürün arkasında bir polos benzeri bir çıkıntı yükselmekte olup böylece ortadaki figür iyice vurgulanmaktadır. Her üç figürde ellerinde birer kısa meşale tutmaktadır. Ancak yandaki figürlerin yarım işlenmesi nedeniyle tek kolları görünmekte olup dolayısıyla dört meşale betimlenmektedir. Meşale tutan eller neredeyse birbirine yapışık şekilde işlenmiştir. Her üç figürde peplos ve khiton giymiş olup sadece ortada cepheden betimlenen figürün elbise detayları net bir şekilde seçilmektedir. Peplos göğüs altından bir kemerle bağlanmış ve kıvrımlar fazlaca detaylı olmasa da verilmiştir. Giysinin altında gövdenin izleri az da olsa seçilebilmektedir. Peplos göğüs kısmında

“V” kıvrımı oluşturmuş ve dökümlü bir şekilde uzanmıştır. Cepheden betimlenen figürün ayak kısımları görülmekte olup kenarda yer alan figürlerin ayak kısımları görülmemektedir. Kenarda betimlenmiş olan figürlerde peplos ve khiton giydikleri görülmektedir; ancak fazla detay yoktur. Figürlerin yüz hatları korunmuş olup sol taraftaki figürün yüzünde aşınmalar dikkat çekmektedir. Her üç figüründe yüz ve saç biçimleri de birbirine benzemektedir. Alın üzerinde ortadan ikiye yana taranmış saçları yanlara doğru küçük dalgalar şeklinde taranmış ve omuz kısımlarına doğru bir bağ şeklinde uzanmaktadır. Figürlerin yüzleri dolgun ve yuvarlakçadır. Figürlerin ağız kısımları küçük ve kapalı olup dudakları kalındır. Figürlerin gözlerinde zedelenmeler olmakla birlikte fazlaca detaylı işlenmedikleri görülmektedir. Üst göz kapakları kalın şekilde işlenmiştir. Her üç figürde başında alçak bir stephane taşımaktadır.

Eserin Değerlendirilmesi: Tanrıça Hekate'nin her üç figürü de yan yana durur şekilde betimlenmektedir. Benzer örnekleri ile karşılaştırıldığında bunların sırt sırta duruyor vaziyette verilmelerinin amaçlandığı; fakat ortadaki figür tam verilirken ya da cepheden işlenirken yandaki figürler yarım vücut şeklinde işlenmiştir. Hekate tiplerinden üç gövdeli, üç başlı ve altı kollu grubuna girmektedir<sup>12</sup>. Manisa Müzesi'nde bulunan adak steli 13 (Hekate)<sup>13</sup> ile Afyon Müzesi'nde bulunan heykelcik ile benzerlik göstermektedir. Her iki heykelcik de sırt sırta duruyormuş gibi verilmiş olup ortadaki figür tam olarak verilirken yanlardaki figürler yarım şekilde işlenmiştir. Figürlerin yüzleri cepheden işlenmiş olup yüzler yuvarlak ve ifadeden yoksundur. Saçlar alın üzerinde ortadan ikiye ayrılarak yanlara doğru küçük dalgalar şeklinde taranmış ve omuz kısımlarına doğru bir bağ şeklinde uzanmaktadır. Her iki heykelcik de kaba ve stilize edilmiş kıvrımlara sahiptir.

Karşılaştırma örneğinin stil ve üslup özellikleri ile değerlendirildiğinde heykelciğin M.S. 3. yüzyıla tarihlendirilmesi uygun görülmektedir.

## 2.3. Katalog No 3

Levha No: 1

Resim: 3

Eserin Adı: Hekate

Müze Envanter No: 13532

Bulunduğu Yer ve Tarihi: ?

Müze Geliş Şekli: ?

Malzeme: Mermer

Ölçüler: Y. 35 cm, G. 17,5 cm, D. 8,2 cm

Korunma Durumu - Teknik ve İşçilik: Heykelcik oval biçimli bir kaide üzerinde durmaktadır. Heykelcik iki parça olarak ele geçirilmiş ve müze uzmanlarınca daha sonra birleştirilerek tek parça durumuna getirilmiştir. Kaidenin genelinde aşınmalar görünmekte olup arka tarafında parçalanmalar vardır. Üç figürden oluşan heykelciğin ortasında yer alan figürün sol ve sağ elinde tuttuğu meşalenin alt kısmında ufak parçalar kıraktır. Ortadaki figürün solunda yer alan figürün sol elindeki meşale eksiktir. Ortadaki figürün sağında yer alan figürün sağ elinde tuttuğu meşale eksiktir. Ortadaki figürün sol yanak kısmında zedelenmeler görülmektedir. Ortadaki figürün solunda yer alan figürün sol

yanak kısmı ve elmacık kemiğinde zedelenmeler görülmektedir. Alın kısmında da zedelenme görülmektedir. Ayrıca alın kısmından ikiye ayrılan saçlarının sağ tarafında zedelenme görülmektedir. Ortadaki figürün sağında yer alan figürün sol yanak kısmında zedelenme görülmektedir. Soldaki figürün giymiş olduğu khiton da zedelenme görülmektedir. Heykelciğin arka kısmı ön kısmına göre daha kaba işlenmiş olup yer yer zedelenme görülmektedir.

Bibliyografya: Yayınlanmamıştır.

Eserin Tanımı: Tanrıça Hekate'nin her üç figürü de yan yana durur şekilde betimlenmektedir. Ortadaki figür yandaki figürlere göre daha önde görülse de diğer figürlerde neredeyse cepheden işlenmiş gibi betimlenmiştir. *Hekate*, yuvarlağı anımsatan fazlada yüksek olmayan bir kaide üzerine durmaktadır. Ortadaki figürün arkasında bir polos benzeri bir çıkıntı yükselmekte olup üzerinde neredeyse polosunu tamamen örtecek biçimde işlenmiş bir hilal betimi vardır. Böylece ortadaki figür iyice vurgulanmaktadır. Diğer iki figürde de polos bulunmakla birlikte üzerlerinde herhangi bir betimleme yoktur. Her üç figürde ellerinde birer kısa meşale tutmaktadır. Ancak yandaki figürlerin tek kolları görülmekte olup dolayısıyla dört meşale ile betimlenmektedir. Meşale tutan eller neredeyse birbirine yapışık şekilde işlenmiştir. Her üç figürde peplos ve khiton giymiş olup elbise detayları net bir şekilde seçilmektedir. Peplos göğüs altından bir kemerle bağlanmış ve kıvrımlar fazlaca detaylı olmasa da verilmiştir. Elbise kıvrımlarında fazlaca bir hareketlilik yoktur. Giysinin altında gövdenin izleri az da olsa seçilebilmektedir. Her üç figüründe ayak kısımları görülmektedir. Figürlerin yüzleri dolgun ve yuvarlakçadır. Figürlerin ağız kısımları küçük ve kapalı olup dudakları incedir. Figürlerin gözlerinin fazlaca detaylı işlenmedikleri görülmektedir. Ortadaki figürün saç işlenişi kenarlarda yer alan figürlerden farklıca işlenmiştir. Saçlar boncuk şeklinde işlenmiş olup alın üzerinde ortadan ikiye yana taranmış saçları omuz kısımlarına doğru bir bağ şeklinde uzanmaktadır. Kenarlarda yer alan figürlerin saçları alın üzerinde ortadan ikiye ayrılarak yanlara doğru küçük dalgalar şeklinde taranmış ve omuz kısımlarına doğru bir bağ şeklinde uzanmaktadır.

Eserin Değerlendirilmesi: Tanrıça Hekate'nin her üç figürü de yan yana durur şekilde betimlenmektedir. Benzer örnekleri ile karşılaştırıldığında bunların sırt sırta duruyor vaziyette verilmelerinin amaçlandığı; fakat ortadaki figür tam verilirken ya da cepheden işlenirken yandaki figürler yarım vücut şekilde işlenmiştir. Hekate tiplerinden üç gövdeli, üç başlı ve altı kollu grubuna girmektedir<sup>14</sup>. Anadolu Medeniyetler Müzesi'nde yer alan mezar steli üzerindeki kadın figürü<sup>15</sup> ile Afyon Müzesi'nde bulunan heykelcik ile benzerlik göstermektedir. Figürlerin yüzleri dolgun ve yuvarlakçadır. Figürlerin ağız kısımları küçük ve kapalı olup dudakları incedir. Figürlerin gözlerinin fazlaca detaylı işlenmedikleri ve badem şeklinde verildikleri görülmektedir. Saçlar alın üzerinde ortadan ikiye ayrılarak yanlara doğru dalgalar şeklinde taranmış ve biraz kalın dilimler durumunda verilmiştir. Eskişehir Müzesi'nde bulunan adak levhası<sup>16</sup> üzerindeki figürler ile Afyon Müzesi'nde bulunan heykelcik ile benzerlik göstermektedir. Figürlerin yüzleri dolgun ve yuvarlakçadır. Figürlerin ağız kısımları küçük ve kapalı olup dudakları incedir. Figürlerin gözlerinin fazlaca detaylı işlenmedikleri ve badem şeklinde verildikleri görülmektedir. Saçlar alın üzerinde ortadan ikiye

yana taranmış olup saçlar yanlara doğru dalgalar şeklinde taranmış ve biraz kalın dilimler durumunda verilmiştir. Anadolu Medeniyetler Müzesi'nde yer alan mezar steli üzerindeki kadın figürü<sup>17</sup> ile Afyon Müzesi'nde bulunan heykelcik ile benzerlik göstermektedir. Figürlerin yüzleri dolgun ve yuvarlakçadır. Figürlerin ağız kısımları küçük ve kapalı olup dudakları incedir. Figürlerin gözlerinin fazlaca detaylı işlenmedikleri ve badem şeklinde verildikleri görülmektedir. Saçlar alın üzerinde ortadan ikiye ayrılarak yanlara doğru dalgalar şeklinde taranmış ve biraz kalın dilimler durumunda verilmiştir.

Karşılaştırma örneklerinin stil ve üslup özellikleri ile değerlendirildiğinde heykelciğin M.S. 3. yüzyıla tarihlendirilmesi uygun görülmektedir.

#### 2.4. Katalog No 4

Levha No: 1

Resim: 4

Eserin Adı: Hekate

Müze Envanter No: 13535

Bulunduğu Yer ve Tarihi: ?

Müzeye Geliş Şekli: ?

Malzeme: Mermer

Ölçüler: Y. 28 cm, G. 21 cm, D. 8,7 cm

Korunma Durumu - Teknik ve İşçilik: Heykelcik oval biçimli bir kaide üzerinde durmaktadır. Heykelcik iki parça olarak ele geçirilmiş ve müze uzmanlarınca daha sonra birleştirilerek tek parça durumuna getirilmiştir. Kaidenin genelinde aşınmalar ve parçalanmalar görülmektedir. Dört figürden oluşan heykelciğin ellerinde tuttukları meşaleler seçilebilmekle birlikte meşalelerde zedelenme görülmektedir. Ortadaki figürün burun kemiğinin bulunduğu yer ile birlikte sol göz kısmı alın kısmı ve alından yukarıya doğru yükselen saç kısmında büyük oranda parça kopmuştur. Sol yanak kısmında zedelenme görülmektedir. Ayrıca figürün boğazının sol alt kısmında ufak bir nokta delik görülmektedir. Ortadaki figürün solunda yer alan figürün burun, boyun ve saçlarında az da olsa zedelenmeler görülmektedir. Alın kısmında da zedelenme görülmektedir. Ortadaki figürün sağında yer alan figürün burun ucunda küçük bir parça kopmuştur. Ortadaki figürün sağ diz kapağından ayak bileğine kadar olan kısımda ufak da olsa bir parça kopmuştur. Heykelciğin arka kısmı ön kısmına göre daha kaba işlenmiş olup yer yer bir kısım parçalar kopmuştur.

Bibliyografya: Yayınlanmamıştır.

Eserin Tanımı: Tanrıça Hekate'nin her üç figürü de yan yana durur şekilde betimlenmektedir. Dördüncü figür ortadaki figürün solunda yer alan figüre bitişik şekilde diğer figürlere göre oldukça küçük bir şekilde işlenmiş ve sol tarafa dönük şekilde cepheden betimlenmiştir. Ortadaki figür yandaki figürlere göre daha önde görülse de diğer figürlerde cepheden işlenmiştir. *Hekate*, yuvarlağı anımsatan fazlada yüksek olmayan bir kaide üzerine durmaktadır. Ortadaki figürün başlığı seçilememektedir. Ancak diğer iki figürün stephane taşıdıkları düşünülebilir. Her dört figürde ellerinde birer kısa meşale tutmakta ve sekiz meşale ile betimlenmektedir. Her üç figüründe meşale tutan elleri

neredeyse birbirine yapışık şekilde işlenmiştir. Dördüncü figür ise diğer üç figürden ayrı şekilde betimlendiğinden diğer figürlere bitişik değildir. Her dört figürde peplos ve khiton giymiş olup elbise detayları net bir şekilde seçilmektedir. Peplos göğüs altından bir kemerle bağlanmış ve göğüs kısmında sağa ve sola doğru bir hareketlilik kazanmıştır. Kıvrımlar fazlaca detaylı olmasa da verilmiş olup elbise kıvrımlarında fazlaca bir hareketlilik yoktur. Giysinin altında gövdenin izleri az da olsa seçilebilmektedir. Her dört figüründe ayak kısımları görülmektedir. Figürlerin yüzleri dolgun ve yuvarlakçadır. Figürlerin ağız kısımları küçük ve kapalı olup dudakları kalıncadır. Figürlerin yüzlerinde hafif bir gülümseme görülmektedir. Figürlerin gözleri badem şeklinde verilmiş ve göz kapakları kalıncadır. Figürlerin gözlerinin fazlaca detaylı işlenmedikleri görülmektedir. Ortadaki figürün saç kısmında büyük oranda parça eksik olsa da seçilebildiği kadarı ile diğer figürlerin saçlarının işlenişine benzemekte ve figürlerin saçları alın üzerinde ortadan ikiye ayrılarak yana doğru taranmıştır.

Eserin Değerlendirilmesi: Tanrıça Hekate'nin her üç figürü de yan yana durur şekilde betimlenmektedir. Benzer örnekleri ile karşılaştırıldığında bunların sırt sırta duruyor vaziyette verilmelerinin amaçlandığı; fakat ortadaki figür tam verilirken ya da cepheden işlenirken yandaki figürler yarım vücut şekilde işlenmiştir. Hekate tiplerinden üç gövdeli, üç başlı ve altı kollu grubuna girmektedir<sup>18</sup>. Anadolu Medeniyetler Müzesi'nde yer alan mezar steli üzerindeki kadın figürü<sup>19</sup> ile Afyon Müzesi'nde bulunan heykelcik ile benzerlik göstermektedir. Figürlerin yüzleri dolgun ve yuvarlakçadır. Figürlerin ağız kısımları küçük ve kapalı olup dudakları incedir. Figürlerin gözlerinin fazlaca detaylı işlenmedikleri ve badem şeklinde verildikleri görülmektedir. Saçlar alın üzerinde ortadan ikiye ayrılarak yanlara doğru dalgalar şeklinde taranmış ve biraz kalın dilimler durumunda verilmiştir. Anadolu Medeniyetler Müzesi'nde yer alan mezar steli üzerindeki kadın figürü<sup>20</sup> ile Afyon Müzesi'nde bulunan heykelcik ile benzerlik göstermektedir. Figürlerin yüzleri dolgun ve yuvarlakçadır. Figürlerin ağız kısımları küçük ve kapalı olup dudakları incedir. Figürlerin gözlerinin fazlaca detaylı işlenmedikleri ve badem şeklinde verildikleri görülmektedir. Saçlar alın üzerinde ortadan ikiye ayrılarak yanlara doğru dalgalar şeklinde taranmış ve biraz kalın dilimler durumunda verilmiştir.

Karşılaştırma örneklerinin stil ve üslup özellikleri ile değerlendirildiğinde heykelciğin M.S. 3. yüzyıla tarihlendirilmesi uygun görülmektedir.

## 2.5. Katalog No 5

Levha No: 2

Resim: 5

Eserin Adı: Meter Tetrprosopos

Müze Envanter No: 1664

Bulunduğu Yer ve Tarihi: Bolvadin/Üç Höyük, 31.07.1950

Müze Geliş Şekli: ?

Malzeme: Mermer

Ölçüler: Y. 62 cm, G. 20 cm, D. 15-20 cm

Korunma Durumu - Teknik ve İşçilik: Heykelcik dikedörtgen bir kaide üzerinde tek parça olarak korunmuştur. Kaidenin genelinde aşınmalar görünmekte olup kaide sağ ön köşeden kırılmıştır. Dört figürden oluşan heykelciğin her bir figür iki eli ile girland taşımaktadır. Girlandlar üzerinde çeşitli zedelenmeler görülmektedir. Figürlerin göz, boyun ve elbise kısımlarında çeşitli zedelenmeler görülmektedir. Figürlerin saçları altın sarısı rengindedir. Ayrıca yüz ve kollarında da boya kalıntıları görülmektedir.

Bibliyografya: Yayınlanmamıştır.

Eserin Tanımı: *Meter Tetrprosopos*, birbirine yapışık biçimde sırt sırta duran dört kadın figürden oluşmaktadır. Figürler bir orta sütun çevresinde sırt sırta verdikleri başlarının arka kısmındaki koni biçimli çıkıntıdan ya da polostan anlaşılmaktadır. Heykelciğe yan taraftan bakıldığında heykelciğin biraz eğri olduğu gözlenmektedir. Heykelciğe bütün figürler cepheden betimlenmiş olup net şekilde tanımlanabilmektedir. Dört figürden oluşan heykelciğin her bir figür iki eli ile girland taşımaktadır. Heykelciğe bütün figürler kısa kollu ve bol dökümlü khiton giymektedir. Khiton göğüs altından ince bir kemer ile bağlanmaktadır. Elbise altından figürlerin vücut hatları belirgin şekilde seçilebilmektedir. Khiton göğüs kısmında "V" kıvrımı oluşturmuştur. Figürlerin giysileri ayaklarına kadar uzanmakta olup sadece ayakuçları gözükmektedir. Figürlerin yüz hatları korunmuş olup figürlerin yüzünde aşınmalar dikkat çekmektedir. Her dört figüründe yüz ve saç biçimleri de birbirine benzemektedir. Alın üzerinde ortadan ikiye ayrılan saçlar yanlara doğru dalgalar şeklinde taranmış ve omuz kısımlarına doğru uzanmaktadır. Figürlerin yüzleri dolgun ve yuvarlakça; ağız kısımları küçük ve kapalı olup dudakları kalıncadır. Figürlerin gözlerinde zedelenmeler olmakla birlikte detaylı işlendikleri görülmektedir. Göz bebekleri matkap ile işlenmiş olup üst göz kapağına doğru çekilmiştir. Figürlerin gözleri iri ve dışa taşkın şekilde işlenmiş; üst göz kapakları kalın şekilde verilmiştir. Her dört figürde başında bir stephane taşımaktadır.

Eserin Değerlendirilmesi: *Meter Tetrprosopos*, birbirine yapışık biçimde yan yana duran dört figürden oluşmaktadır. Meter, Anadolu'da birden fazla adla tapınılmıştır. Bu isimlerden bir tanesi de "*Tetrprosopos*" yani "dört yüzlü/dört çehreli olarak" çevrilebilmektedir. Dört biçimde ve sırt sırta ya da yan yana verilen tanrıça Hekate'dir. Hekate, Phrygia'da oldukça yoğun şekilde tapınım görmüştür. *Meter Tetrprosopos* için ise Hekate betimlemeleri sıklıkla kullanılmıştır. *Meter Tetrprosopos*'u Hekate'den ayıran en önemli özellik olarak karşımıza çıkan şey ise dörtlü olarak gösterilmeleri ve ellerinde birer girland taşımalarıdır<sup>21</sup>. Boston Sanat Müzesi'nde bulunan Hekate heykeli<sup>22</sup> ile Afyon Müzesi'nde bulunan heykelcik ile benzerlik göstermektedir. Saçlar alın üzerinde ortadan ikiye yana taranmış saçları yanlara doğru küçük dalgalar şeklinde taranmıştır. Figürlerin yüzleri dolgun ve yuvarlakçadır. Figürlerin ağız kısımları küçük ve kapalı olup dudakları kalıncadır. Figürlerin gözlerinde zedelenmeler olmakla birlikte detaylı işlendikleri görülmektedir. Göz bebekleri matkap ile işlenmiş olup üst göz kapağına doğru çekilmiştir. Figürlerin gözleri iri ve dışa taşkın şekilde işlenmiştir. Fitzwilliam Müzesi'nde yer alan Hekate heykeli<sup>23</sup> ile Afyon Müzesi'nde bulunan heykelcik ile benzerlik göstermektedir. Saçlar alın üzerinde ortadan ikiye yana taranmış saçları yanlara doğru küçük dalgalar şeklinde taranmıştır. Figürlerin yüzleri

dolgun ve yuvarlakçadır. Figürlerin ağız kısımları küçük ve kapalı olup dudakları kalındır. Her iki heykelciikteki figürler kısa kollu ve bol dökümlü khiton giymektedir. Khiton göğüs altından ince bir kemer ile bağlanmaktadır. Elbise altından figürlerin vücut hatları belirgin şekilde seçilebilmektedir. Khiton göğüs kısmında “V” kıvrımı oluşturmuştur. Figürlerin giysileri ayaklarına kadar uzanmakta olup sadece ayakları gözükmemektedir. Athena Agorası’nda bulunmuş olan Hekate<sup>24</sup> heykeli ile Afyon Müzesi’nde bulunan heykelcik ile benzerlik göstermektedir. Saçlar alın üzerinde ortadan ikiye ayrılarak yanlara doğru küçük dalgalar şeklinde taranmıştır. Figürlerin yüzleri dolgun ve yuvarlakçadır. Figürlerin ağız kısımları küçük ve kapalı olup dudakları kalındır. Her iki heykelciikteki figürler kısa kollu ve bol dökümlü khiton giymektedir. Khiton göğüs kısmında “V” kıvrımı oluşturmuştur. Figürlerin giysileri ayaklarına kadar uzanmakta olup sadece ayakları gözükmemektedir. Antalya Müzesi’nde yer alan Hekate heykeli<sup>25</sup> ile Afyon Müzesi’nde bulunan heykelcik ile benzerlik göstermektedir. Saçlar alın üzerinde ortadan ikiye ayrılarak yanlara doğru küçük dalgalar şeklinde taranmıştır. Figürlerin yüzleri dolgun ve yuvarlakçadır. Figürlerin ağız kısımları küçük ve kapalı olup dudakları kalındır. Figürlerin gözlerinde zedelenmeler olmakla birlikte detaylı işlendikleri görülmektedir. Göz bebekleri matkap ile işlenmiş olup üst göz kapağına doğru işlenmiştir. Figürlerin gözleri iri ve dışa taşkın şekilde işlenmiştir.

Karşılaştırma örneklerinin stil ve üslup özellikleri ile değerlendirildiğinde heykelciğin Geç Antoninler–Erken Severuslar dönemine tarihlendirilmesi uygun görülmektedir.

## 2.6. Katalog No 6

Levha No: 2

Resim: 6

Eserin Adı: Meter Tetraprosopos

Müze Envanter No: 10015

Bulunduğu Yer ve Tarihi: Sandıklı/Susuz Köy, 30.12.1986

Müze Geliş Şekli: Müsadere

Malzeme: Mermer

Ölçüler: Y. 36 cm, G. 17,5 cm, D. 5,1 cm

Korunma Durumu - Teknik ve İşçilik: Heykelcik dikdörtgen bir kaide üzerinde durmaktadır. Heykelcik iki parça olarak ele geçirilmiş ve müze uzmanlarınca daha sonra birleştirilerek tek parça durumuna getirilmiştir. Kaide sağ ve sol köşelerden kırılmış olup kaidenin genelinde aşımalar görülmektedir. Dört figürden oluşan heykelciğin her bir figür iki eli ile girland taşımaktadır. Girlandlar üzerinde çeşitli zedelenmeler görülmektedir. Figürlerin yüzlerinde zedelenmeler görülmektedir. Sağ köşe akroterinde ufak bir kısım parça eksiktir. Heykelciğin arka kısmı ön kısmına göre kaba işlenmiştir.

Bibliyografya: Yayımlanmamıştır.

Eserin Tanımı: *Meter Tetraprosopos*, birbirine yapışık biçimde yan yana duran dört figürden oluşmaktadır. Figürler başlarında polos benzeri birer başlık taşıdıkları anlaşılmaktadır. Heykelciikteki bütün figürler cepheden betimlenmiş olup vücut hatları fazla net şekilde tanımlanamamaktadır. Dört figürden oluşan heykelciğin her

bir figür iki eli ile girland taşımaktadır. Heykelciikteki figürler khiton giymektedir. Khiton göğüs altından ince bir kemer ile bağlanmaktadır. Khiton göğüs kısmında “V” kıvrımı oluşturmuştur. Figürlerin giysileri ayaklarına kadar uzanmakta olup ayakları gözükmemektedir. Figürlerin yüz hatlarında aşımalar dikkat çekmekle birlikte her dört figüründe yüz ve saç biçimleri de birbirine benzemektedir. Alın üzerinde ortadan ikiye ayrılan saçları yanlara doğru dalgalar şeklinde taranmış biçimde verilmiştir. Figürlerin yüzleri dolgun ve yuvarlakçadır. Stelin alınlığı zemin üzerine işlenerek betimlenmiştir. Akroterler arasında dışta bırakılan kısımlar görülmektedir. Ayrıca köşelerde akroterler alınlık içinde ise bir hilal betimi vardır.

Eserin Değerlendirilmesi: Manisa Müzesi’nde bulunan adak steli 13 (Hekate)<sup>26</sup> ile Afyon Müzesi’nde bulunan heykelcik ile benzerlik göstermektedir. Figürlerin yüzleri cepheden işlenmiş suratlar yuvarlak ve ifadeden yoksundur. Saçlar alın üzerinde ortadan ikiye ayrılarak yanlara doğru küçük dalgalar şeklinde taranmış ve omuz kısımlarına doğru bir bağ şeklinde uzanmaktadır. Her iki heykelcik de kaba ve stilize edilmiş kıvrımlara sahiptir. Laodikeia’da Suriye Caddesi üzerinde bulunmuş olan tavan kaseti üzerindeki Medusa başı<sup>27</sup> ile Afyon Müzesi’nde bulunan heykelcik ile benzerlik göstermektedir. Figürlerin yüzleri cepheden işlenmiş suratlar yuvarlak ve ifadeden yoksundur. Saçlar alın üzerinde ortadan ikiye ayrılarak yanlara doğru küçük dalgalar şeklinde taranmış ve yüzü bir peruk gibi çevrelemiştir. Eskişehir Müzesi’nde bulunmakta olan Meter Tetraprosopos adak altarı<sup>28</sup> ile Afyon Müzesi’nde bulunan heykelcik ile benzerlik göstermektedir. Her iki heykelciğe de yan yana bitişik dört kadın figürü betimlenmiştir. Kabartma biçiminde betimlenen figürlerin başlarında stephane bulunmakta olup ellerinde girland taşımaktadır. Saçlar alın üzerinde ortadan ikiye ayrılarak yanlara doğru küçük dalgalar şeklinde taranmış ve yüzü bir peruk gibi çevrelemiştir.

Karşılaştırma örneklerinin stil ve üslup özellikleri ile değerlendirildiğinde heykelciğin M.S. 3. yüzyıla tarihlendirilmesi uygun görülmektedir.

## 3. Sonuç

Afyon Müzesi’ne çeşitli yıllarda kazandırılmış toplam altı adet Hekate heykeli çalışma konusu olarak seçilmiştir. Kat. No. 1 ve 2 heykelcikleri müzeye satın alma ile Kat. No. 3, 4 ve 5 heykelciklerinin müzeye geliş şekli bilinmemekte ve Kat. No. 6 heykelciği ise müsadere ile müzeye kazandırılmıştır. Afyon Müzesi’nde bulunan Roma İmparatorluk dönemine ait olarak belirlenmiş altı adet Hekate heykelciğinin üç adetinin buluntu yeri bilinmemekte; iki adetinin buluntu yeri bilinmemekte olup 1 adet heykelcik ise satın alınma ile müzeye kazandırılmıştır. Karşılaştırma örneklerinin stil ve üslup özellikleri ile değerlendirildiğinde heykelciklerin M.S. 3. yüzyıla tarihlendirilmesi uygun görülmektedir. Afyon Müzesi’nde sergilenen heykelcikler düzenli ve sistemli bir kazının buluntuları değildir.

Hekate erken dönemlerde şan ve şeref sağlayan, yarışma sırasında istediği kişileri zafere ulaştıran, avlanan kişilere yardımcı olan, denizcilere yol gösteren ve iyiliği insanlara veren bir tanrıçayken geç dönemlerde ise sihir ve büyü ile ilgili bir tanrıça olarak karşımıza çıkmaktadır. Karanlık dünyalar ile ilişki içerisinde olan Hades’in anahtarını tuttuğu,

büyüçülere meşale ile ya da köpek, kurt gibi değişik hayvanlar ile görülen bir tanrıça durumuna gelmiştir. Hekate'nin özellikle yol kavşaklarında yer aldığı düşünülmekte ev bu yol ayrımlarında Hekate'ye çeşitli sunular yapılmıştır. Hekate'ye belirgin özelliklerinden dolayı çeşitli adaklar sunulmaktadır.

Heykelciklerde kullanılan malzeme ve stil özelliklerine baktığımızda bu heykelciklerin Dokimeion atölyesi olması ihtimalini kuvvetlendirmektedir. Dokimeion mermerinden yapılan heykelcikler arasında da stil ve işçilik açısından benzerlikler bulunmaktadır. Heykelciklerin ince kristalli ve kaliteli Dokimeion mermerinden yapıldığı, stil ve işçilik bakımından da ortak olan özellikleri sebebiyle Dokimeion atölyesinde üretilmiş olması ihtimali yüksektir.

Afyon Müzesi'nde yer alan Roma İmparatorluk dönemine ait olarak betimlenmiş altı adet Hekate heykelciği herhangi bir arkeolojik kazı sonucu olarak müzeye kazandırılmamıştır. Bu nedenden dolayı heykelciklerin bulunduğu yapı ya da yapılar hakkında kesin bir bilgiye ulaşmak zordur. Bu bilgi eksikliği heykelciklerin inanç ve adak bağlamında değerlendirilmesini zorlaştırmaktadır. Bölgede müzede bulunan tanrı ya da tanrıçalara ait olabilecek bir tapınak alanı ya da alanları olduğu hakkında belirgin bir veri yoktur. Ortaya koyulan sonuçlar sadece Afyon Müzesi'nde bulunan mevcut heykelcikler üzerinden yapılabilmektedir.

## Notlar

- <sup>1</sup> LIMC-VI-1, 985-988.
- <sup>2</sup> Hesiodos (2015: 76-78).
- <sup>3</sup> Bean (2000: 87).
- <sup>4</sup> Ful (2008: 129).
- <sup>5</sup> Ramsay (1918: 152-168).
- <sup>6</sup> Şahin (2012: 2).
- <sup>7</sup> Levick ve Mitchell (1993), No. 53.
- <sup>8</sup> LIMC-VI-2, 664, 665, 669, 673, No. 133-135, 138-140, 218, 328.
- <sup>9</sup> Drew-Bear, Thomas ve Yıldızıturan (1999: 255), Kat. No. 390.
- <sup>10</sup> Drew-Bear, Thomas ve Yıldızıturan (1999: 258), Kat. No. 396.
- <sup>11</sup> İnan (1975: 140), Lev. LXXII, Res. 2.
- <sup>12</sup> LIMC-VI-2, 664, 665, 669, 673, No. 133-135, 138-140, 218, 328.
- <sup>13</sup> Durugönül (2015: 149), Kat. No. 89.
- <sup>14</sup> LIMC-VI-2, 664, 665, 669, 673, No. 133-135, 138-140, 218, 328.
- <sup>15</sup> Drew-Bear, Thomas ve Yıldızıturan (1999: 181), Kat. No. 252.
- <sup>16</sup> Şahin (2012: 3), Fig. 3 a.
- <sup>17</sup> Drew-Bear, Thomas ve Yıldızıturan (1999: 183), Kat. No. 254.
- <sup>18</sup> LIMC-VI-2, 664, 665, 669, 673, No. 133-135, 138-140, 218, 328.
- <sup>19</sup> Drew-Bear, Thomas ve Yıldızıturan (1999: 255), Kat. No. 390.
- <sup>20</sup> Drew-Bear, Thomas ve Yıldızıturan (1999: 258), Kat. No. 396.
- <sup>21</sup> Şahin (2012: 2)

<sup>22</sup> Vermeule (1965: 296), Fig. 9.

<sup>23</sup> Nicholls (1962: 47), Fig. 1.

<sup>24</sup> Shear (1937: 181), Fig. 8.

<sup>25</sup> Şahin (2011: 238), Res. 1-3.

<sup>26</sup> Durugönül (2015: 149), Kat. No. 89.

<sup>27</sup> Tarhan (2006: 116), Res. 67, Kat. No. 25.

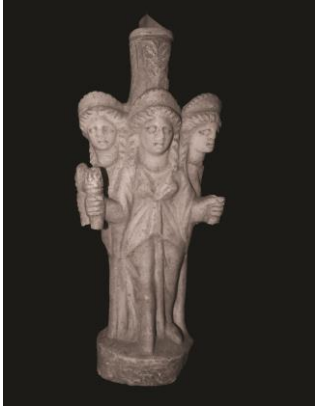
<sup>28</sup> Şahin (2012: 3), Fig. 1 a-b.

## Kaynakça

- Bean, G. E. (2000). *Eskiçağda Menderes'in Ötesi*. Pınar Kurtoğlu (çev.). İstanbul: Arion Yayınevi.
- Drew-Bear, T., Thomas, C. M., & Yıldızıturan, M. (1999). *The Museum of Anatolian Civilizations Phrygian Votive Steles*. Ankara: Kültür ve Turizm Bakanlığı.
- Durugönül, S. (2015). Manisa Müzesi Heykeltraşlık Eserleri. İçinde: Serra Durugönül (Ed.), *Manisa Müzesi'ndeki Arkaik-Roma Dönemi Kabartmaları*, (s. 116-159). Mersin: Mersin Üniversitesi Kilikia Arkeolojisini Araştırma Merkezi Yayınları – 3.
- Ful, Ş. D. (2008). *Yazıtlar Işığında Mysia Bölgesi Kültürleri*. Doktora Tezi. Erzurum: Atatürk Üniversitesi.
- Hesiodos (2015). *Tanrıların Doğuşu*. Furkan Akderin (çev.). İstanbul: Say Yayınları.
- İnan, J. (1975). *Side'nin Roma Devri Heykeltraşlığı*. Ankara: Türk Tarih Kurumu.
- Kruse, H. J. (1975). *Römische weibliche Gewandstatuen des zweiten Jahrhunderts n.Chr.* Doktorgrades. Göttingen: Georg-August Universität zu Göttingen.
- Levick, B. (1993). Monuments from Appia and the Upper Tembris Valley, Cotiaeum, Cadi, Synaus, Ancyra Sidera and Tiberiopolis. MAMA, X. London.
- Mitchell, S. (1993). *Anatolia: Land, Men, and Gods in Asia Minor-The Celts and the Impact of Roman Rule* (Vol. 1). Oxford University Press.
- Nicholls, R. V. (1962). Recent Additions at the Fitzwilliam Museum, Cambridge. *Archaeological Reports*, 8, 47-52. <https://doi.org/10.2307/581003>
- Ramsay, W. M. (1918). The utilisation of old epigraphic copies. *The Journal of Hellenic Studies*, 38, 124-192.
- Shear, T. L. (1937). Excavations in the Athenian Agora. *American Journal of Archaeology*, 41(2), 177-189.
- Şahin, N. E. A. (2012). Eskişehir'den Üç Yeni Meter Tetraprosopos Adağı. *Mediterranean Journal of Humanities*, 2(1), 1-9.
- Tarhan, M. A. (2006). *2002-2003 yılı Laodikeia Antik Kenti Kabartma Buluntuları*. Yüksek Lisans Tezi. Denizli: Pamukkale Üniversitesi.
- Vermeule, C. (1965). Greek, Etruscan, Roman, and Byzantine Sculpture in the Museum of Fine Arts, Boston. *The Classical Journal*, 60(7), 289-305.

## Ekler

### Ek 1: Levha 1.



Res.1



Res.2



Res.3



Res.4

### Levha 2.



Res.5



Res.6