

Yaşamının Doğru Yolu ya da İzin Vermenin Çaresizliği: *Speak No Evil* Filmi Üzerine Bir İnceleme

The Right Way to Live or the Despair of Letting Go: A Review of Speak No Evil

Tafdrup, C. (Director). (2022). *Speak No Evil* (Gæsterne) [Film]. Profile Pictures, Oak Motion Pictures.

Eren AKOĞLU¹



¹Araştırma Görevlisi, Haliç Üniversitesi, Güzel Sanatlar Fakültesi, İstanbul, Türkiye

ORCID: E.A. 0000-0002-7494-4886

Sorumlu yazar/Corresponding author:

Eren AKOĞLU,
Haliç Üniversitesi, Güzel Sanatlar Fakültesi,
İstanbul, Türkiye
E-posta/E-mail: erenakoglu55@gmail.com

Başvuru/Submitted: 25.05.2024

Kabul tarihi/Accepted: 19.08.2024

Online Yayın/Published Online: 07.11.2024

Atıf/Citation: Akoğlu, E. (2024). Yaşamının doğru yolu ya da izin vermenin çaresizliği: *Speak No Evil* filmi üzerine bir inceleme. *Filmvisio*, 4, 145-160.
<https://doi.org/10.26650/Filmvisio.2024.0019>

Giriş: Postmodern Dünyada Ahlak ve Etik

Bir arada yaşama pratiği, insanlığın yüzyıllar öncesinden belirli amaçlar ve çıkarlar doğrultusunda mutabakata vardığı bir süreci kapsamaktadır. Yerleşik olma hâli, kaynaklara ulaşım, onları doğru ve sürekliliğe yönelik değerlendirme, yasa ve düzenlemelerle gündelik yaşamın kontrollü devamlılığı açısından, insanlığın 21. yüzyıla kadar gelinen süreçteki aşına bir yaşama biçimidir. Hâliyle hem birey hem de toplumsal anlamda, bu yerleşik düzen çerçevesinde uyulması kimi durumlarda 'beklenen', kimi durumlarda ise yasalarla düzenlendiği için 'gereken' birtakım kurallar, kaideler söz konusudur. Tüm bu kural ve kaideler, bulunulan toplumun ait olduğu yasal sınırlılıklarla düzenlendiği gibi gündelik pratikte kültürel bir alt yapıyla da desteklenmektedir. Bu çalışmanın örnekleme olan *Speak No Evil*¹ (2022, Christian Tafdrup)

1 Film, orijinal ismiyle vizyona girmiş, İncil ayetine doğrudan gönderme yaptığı için alternatif isim çevirisi kullanılmamıştır. İlgili ayetin geçtiği yerde "kimseyi kötülememek" olarak bir çeviri mevcuttur. Film, aynı adla 2024 yılında James Watkins tarafından uyarlanmıştır.

filminin incelenmesi, gündelik hayat normlarının referans aldığı kültürel alt yapının incelenmesi açısından önem arz etmektedir.

Burada öncelikle iki kavramın doğru anlaşılması, çalışmanın da doğru bir şekilde idrak edilmesi için mühimdir. Ahlak ve etik kavramları kimi zaman birbirlerinin yerine kullanılmasıyla yanlış anlaşılmalara sebebiyet vermektedir. Çalışmanın başında Türk Dil Kurumu üzerinden açıklanan ahlak kavramının bir başka yorumu ise; “bir insanın manevi vasıfları, nitelikleri” olarak ve genellikle doğru ve yanlışla ilgili davranış, tutum ve yaşam biçimi şeklinde tanımlanmaktadır (Online Etymology Dictionary, 2022). Etik kavramı ise yine aynı kaynaktan “ahlak bilimi” olarak ele alınmaktadır. Bu ikili arasındaki ayrım, tanımlamalardan da anlaşılacağı üzere ahlakın daha çok birey ve toplum özelinde, gündelik hayat pratiğinde ortaya çıkan tutum ve davranışların görünümü olarak anlaşılması iken, etik kavramının ahlakı da içine alan bir perspektifte, felsefi bir disiplin mahiyetinde olmasıdır.

Bauman, ahlak kavramının doğru ve yanlış kavramları arasında gidip gelen insan eylemlerinin tanımlanmasında kullanılmasını modern çağın bir başarısı olarak görmektedir. Kilise yönetiminin baskın olduğu dönemde özgür irade kavramının “yanlış doğruya tercih etme” özgürlüğü olarak ele alındığını söyleyen düşünür, zamanla geleneksel kontrol mekanizmalarının etkisini yitirmesi ve insan davranışlarının yönlendirilmesine yönelik baskının azalmasıyla, erkek ve kadının “birey” kimliğine kavuşmalarının bu anlayışı geride bıraktığını savunmaktadır. Yani burada bireyi birey yapan, bir eylemi başka bir eyleme tercih etme, seçme özgürlüğüdür. Bu da karar alan insanın, eylemlerinin hangi ölçütlere göre değerlendirileceği ve birden fazla ölçüt kullanılıyorsa bunların hangisinin öncül olarak alınacağı sorusunu doğurmaktadır (Bauman, 2011, s. 13-14). Düşünüre göre, modernliğin gelişiyle birlikte insanlığın giderek tanrısızlaşmaya yol aldığı, dogmatik inançlara sırt çevirdiği bir ortamda modern birey ve kendi gibi bireylerden oluşan toplumu kapsayıcı bir düşünce sistemine ihtiyaç duyulmuştur. Bu da doğal olarak, ahlakın insan yaşamına içkin olmaktan çok, tasarlanması, üzerinden düşünülmesi gereken bir sistemler bütünü yaratılmasını meşru kılmaktadır (2011, s. 15). Postmodern olarak tanımlandığı yaşanan bu yüzyılda ise, evrensel ve sarsılmaz temellere dayandırılabilir bir etik anlayışın pratikte mümkün olmadığını söylemektedir. Hâliyle postmodern perspektifte insanların özünde iyi veya kötü olması gibi bir diyalektikten çok ahlaken “müphem” oldukları görüşünü savunmaktadır (2011, s. 20). Postmodern Etik, Bauman tarafından bu çerçevede kaleme alınmıştır.

Bu alıřmanın amacı, filmin seyirciye aktardıkları ve rtk bıraktıkları aracılıđıyla kurduđu sinema dilinin peřine dřerek, yapımı, ahlak ve postmodernizm zerinden bilimsel bir yntemle analiz etmeye alıřmaktır. rneklem olarak alınan *Speak No Evil* filmi metin zmlemesi yntemiyle ele alınacak, filmin zmlmesine katkı sunacađı dřnlen sahneler zerinden incelenecektir.

Metin zmlemesi, bir dizi szl veya szl olmayan iřaretlerin tanımlanmasını ve yorumlanmasını iermektedir. Anlam, metin zmlmesinde kritik bir rol oynamaktadır. Tarihsel ve kltrel bađlam aısından incelenen anlam, dolayısıyla metin zerinde farklı yorumlamalara yol amaktadır. Her bir film, grsel birer metin olarak, metin zmlmesinin alanına girmektedir. Metin zmlmesi ynteminde  tip yaklařım sz konusudur. Bunlar; retorik perspektif, eleřtirel alıřmalar perspektifi ve sylem analizi perspektifi olarak ayrılır. Retorik perspektifin varsayımı, her metnin bir anlam ihtiva ettiđi ve bu anlamların insanları etkilediđi ynndedir. Filmler, reklamlar, televizyon dizileri ve benzeri her trl grsel metin insanların inan, tutum ve davranıřlarını etkilemektedir. Metin zmleme yntemindeki retorik bakıř aısı, kltrn metinler aracılıđıyla deneyimlendiđini varsaymaktadır. Gelenek ve grenekler, toplumsal deđerler ve kimlik, retorik bakıř aısına gre ancak kltrel metinlerin yorumlanmasıyla anlaşılabilir. Metin zmlmesindeki bir bařka yaklařım olan eleřtirel alıřmalar perspektifinde ise metinleri, bir g mcadelesi alanı olarak grmektedir. Popler kltr metinlerinde rtk olarak; kimin gce sahip olup olmadıđına dair mesajlar barındırdıđı savunulmaktadır. Eleřtirel alıřmalar perspektifinde metinler, genellikle belirli bir grubun gcn oluřturur ve pekiřtirir. nc tip yaklařım olarak sylem analizi perspektifinde ise bir kltr, sosyal grup veya bir fenomeni anlamlandırmak, konuřmaların ve hikyelerin ayrıntılı analizinden gemektedir. Sylem analizinin altında yatan varsayım, anlamların iletiřim yoluyla yaratıldıđı ve srdrldđdr. Sylem analizi de kendi iinde; dođal olarak meydana gelen bir konuřmanın yorumlanmasını ieren “konuřma analizi” ve dođal olarak oluřan hikye anlatımının analizi olarak “anlatı analizi” řeklinde ikiye ayrılmaktadır (Johnston & Vanderstoep, 2009, s. 210-213). Metin analizi, szl, yazılı ve grsel metinlerin ieriđini, yapısını ve anlamını detaylı bir řekilde inceleyen bir veri analizi yntemidir. Bu yntem, metinlerin nasıl anlamlar rettiđini, nasıl oluřturulduklarını ve bu anlamların dođasını anlamak iin kullanılır. Sosyologlar, cođrafyacilar, tarihiler, dilbilimciler, iletiřim ve medya arařtırmacıları ve film arařtırmacıları gibi eřitli disiplinlerden arařtırmacılar, farklı kltrel metinleri deđerlendirmek iin bu yntemi kullanırlar. Metin analizi, bir metnin tek bir ‘dođru’ yorumunu belirlemeyi amalamaz, ancak mmkn ve olası yorumları belirlemek iin kullanılır. Metinler genellikle birden

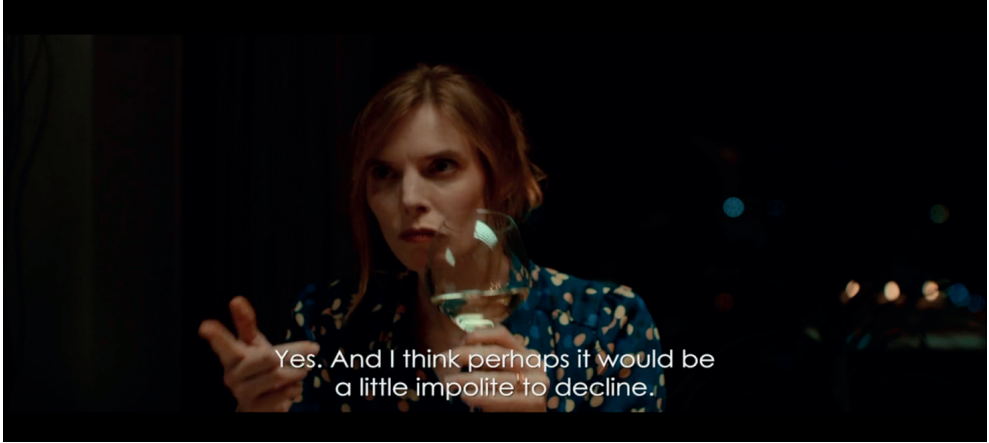
fazla anlama sahiptir. Bu anlam çeşitliliği, okuyucuların metne kendi anlamlarını yükleyebilecekleri anlamına gelmez. Anlam, metnin kodlarından, geleneğinden, türünden ve sosyal, kültürel, tarihsel ve ideolojik bağlamından türetilir. Bazı metin analizleri, metnin içindeki ve dışındaki anlamların birbirleriyle nasıl bağlantılı olduğunu inceler. Bu nedenle, metin analizi sırasında sorulan sorular genellikle metnin retorik bağlamına işaret eder: “Metni kim yarattı?”, “Yazarların niyetleri nedir?”, “Hedef kitle kim?”; metne özgü özellikler olarak: “Hangi konu ya da sorun ele alınıyor?”, “Hedef kitleye nasıl hitap ediliyor?”, “Ana tema ya da iddia nedir?”, “Temayı ya da iddiayı destekleyecek kanıt ya da açıklama var mı?”, “Bu kanıt ya da açıklamanın niteliği nedir?” ve metnin daha geniş bağlamı olarak: “Metin aynı tür ya da formattaki diğer metinlerle nasıl bir ilişki içindedir?” gibi sorulara cevap arar (Lockyer, 2008, s. 865).

Filmin analiz edildiği süreçte, metin çözümleme yöntemi kullanılacaktır. Bu yöntem, yazılı, sözlü veya görsel medya metinlerini incelemeyi amaçlar. Metin çözümlemesi içindeki retorik bakış açısı, metnin insanların tutumlarını, davranışlarını ve inançlarını etkilediğini öne sürer. Bu bakış açısına göre, gelenekler, toplumsal değerler ve kimlik gibi konular ancak kültürel metinlerin yorumlanmasıyla anlaşılabilir. Bu nedenle, görsel bir medya olan filmler, bu anlama çabasına katkıda bulunan örneklerle dolu sanat eserleri olarak görülür. Bu çalışmada da metin çözümlemesi yönteminin alt başlığı olan retorik perspektif yaklaşımı kullanılarak, *Speak No Evil* filmi vasıtasıyla aktarılan sembolik anlam ele alınacaktır.

Tahammülün Sınırlarında Yaşam Pratiği: *Speak No Evil* Örneği

2022 yılında vizyona giren, Danimarka ve Hollanda ortak yapımı olan *Speak No Evil* (orijinal adı: *Gæsterne*) filmi, Danimarkalı yönetmen Christian Tafdrup imzasını taşımaktadır. Film, özetle, bir yurt dışı tatili sırasında başka bir aileyle tanışan Danimarkalı çiftin başından geçen olayları anlatmaktadır. Bjorn ve Louise adındaki Danimarkalı çift ve kızları Agnes, İtalya’ya yaptıkları yaz tatili sırasında, Patrick ve Karin adında Hollandalı bir aileyle tanışırlar. Hollandalı çift, bir sonraki tatillerinde Danimarkalı aileyi kendi evlerinde ağırlama teklifinde bulunur. Teklifi nazik ve samimi bulan ve bu nezakete olumsuz bir karşılığın ‘kaba’ olacağını düşünen Bjorn ve Louise, kızları Agnes ile, kendilerini bir hafta sonu Hollanda’da bulur. Bu noktada çiftin, bir seçim yaptığı görülmektedir. Bu seçim aslında, bireylerin sosyal davranışlarında yaptıkların edimlerin motivasyonunu anlamamıza yardımcı olacak bir teoriyi akla getirir. Klasik bir güven davranışı teorisine göre insanlar bir seçim yaparken kararlarının sonuçlarına odaklandıkları varsayılır. İnsanlar güvenmek için güvenmezler, daha ziyade güvenlerinin bir ödülle sonuçlanacağına dair yeterince iyimser oldukları için

güvenirler. Bu teorinin merkezinde insanların beklentileri yer almaktadır (Dunning vd., 2016, s. 19). Bjorn ve Louise, iyi zaman geçireceklerine olan güvenle iyimser bir seçim yaparlar.



Görsel 1: Louise, daveti reddetmenin nezaketsiz bir davranış olacağını onaylayan bir tutum sergiliyor (“Evet. Bence, belki de bu teklifi reddetmek birazcık kaba olabilir”).

Film, izleyiciye, aslında daha ilk dakikalardan itibaren Bjorn ve Louise çiftinin nazikliğine dair nüveyi vermektedir. Filmin üçüncü dakikasında, kızları Agnes için ayırdıkları ve üstünde ona ait eşyalar olan şezlongun, Patrick tarafından istenmesine verdikleri onaydan bunu anlamak mümkündür. Bu nezaketin bir başka örneğine ise izleyici, yine Agnes üzerinden Hollandalı çiftin evinde tanık olmaktadır. Karin, Agnes’e yatacağı yeri gösterir. O esnada Agnes, yatağın yerde ve görece küçük olmasından duyduğu hoşnutsuzluğu annesi Louise’ye bakarak beden diliyle yansıtmaktadır. Louise ise durumu toplama adına nezaketini sergileyen bir tavırla, Agnes adına konuşur.



Görsel 2: Karin: “Beğendin mi?” Louise: “Evet, beğendi.”

Louise ve Bjorn karakterlerinin film boyunca nazik olma düsturunu korumaları film anlatısının finale doğru çözüme kavuşacak kısmına kadar küçük detaylarla devam etmektedir. Öyle ki devam eden sahnelerde Louise, Patrick’in yemek hazırlığı sırasında uzattığı et parçasını başta reddetse de Patrick’in ısrarına kısa bir süre sonra nazikçe evet der. Yönetmenin, iki aile üzerinden yarattığı kimlik inşası, film boyunca kendini göstermektedir. Karakterler, onlar için tasarlanan kurgu dünyası içinde kendi rollerini oynamaktadır. Kellner, medyanın algıları, inançları ve davranışları nasıl şekillendirdiğini tartışırken özne ve onun kimliğine atıfta bulunur. Medya, metinler aracılığıyla öznenin konumlanacağı yeri, onun kimliğini inşa etme eğilimdedir. Bireyi; spesifik figürler, imgeler ya da konumlarla özdeşleşmeye davet eder. Kimi birey, ulusal veya diğer kolektif kimliklere kayıtsızdır ve kimliklerini kendi yaşam tarzları, görünüşleri ve imajları üzerinden inşa etmek isterler. Kimisi ise ne olduklarına dair en derin duygularını, çeşitli gruplara veya kolektivitelere göre şekillendirir. Grup aidiyeti yoluyla kimlik kazanmayı, düşünür modern bir olgu olarak ele alır (Kellner, 2003, s. 258-259). Öte yandan postmodernizmde gerçekliği göreceli hale getirilerek ve bütünlük kavramından uzaklaştırılarak bir parçalanmış hakikat düşüncesi oluşur. Bu yaklaşımda, keşfedilecek bir mutlak hakikatin olmadığı savunulur ve mutlak önermelerin dağıtılmasıyla yorumun ön plana çıkması sağlanır. Bu durum, belirsizliği ve karmaşıklığı öne çıkararak bulanıklığı artırır (akt. Kaleci ve Solmaz, 2019, s. 434).

Patrick ve Karin, film anlatısı içinde çatışmanın karşı unsurudur. Zira bu ikili hayata karşı tutum ve davranışlarıyla modern olanın karşısındadır. Louise ve Bjorn ise çatışmanın diğer cephesinde yer alan modern aileyi temsil eder. Bu çatışmanın gün yüzüne çıktığı

ilk sahnede ise yařanan diyalog arabanın yol tarifi özelliđi üzerinedir. Louise, Hollandalı çiftin evine gelene kadar yolu bulma anlamında yařadıkları zorlukları, arabanın yol tarifi özelliđiyle bulduklarına atıf yapan birkaç cümleinin ardından Patrick söz alır.

Patrick: Yařamın içinde yolumuzu bulmaya dair yeteneđimizi kaybetmek bana bazen ürkütücü geliyor. Çünkü sorumluluđu teknolojiye devrettik.

Bjorn: Bu çok dođru.

Patrick: Demek istediđim, bugünlerde insanlar bir haritanın nasıl okunacađına dair bilgiye sahip deđil.

Bjorn: İtiraf etmeliyim ki, içinde GPS'i ve modern řeyleri olan arabayı sürmek... Bazen GPS'i kapatmak istiyorum...

Bu diyalogda Louise'nin GPS yardımıyla yolu bulmalarını olumlaması, Patrick'in bakıř açısında modern olana bađımlılıđın olumsuz bir göstergesi olarak yorumlanmaktadır. Bjorn'un ise Patrick'i destekleyici tutumu, izleyici için filmin devamında katlanarak ilerleyecek huzursuz atmosfere bir bařka örnektir. Olay örgüsünün nereye dođru evirileceđinden habersiz olan izleyici için ekranda yařananlar, gerilimi tetikleyen ve filmin çözüleceđe yere kadar giden noktada birer gizem unsurudur. Bir yandan Louise ve Bjorn, çocuklarını da yanlarına alarak bir serüvene çıkarlar. Ancak madalyonun diđer tarafında bu tatil serüveni bir kapana dönüřecektir. Abisel (1995, s. 132), korku filmleriyle serüven sinemasının ortak yanlarından birini her iki türün de bilinmeyeninin hazzından ya da korkusundan yararlandığına söyleyerek belirtir. Ancak aralarındaki bariz fark; serüven sinemasında seyirci serüvene ortak olur, heyecanlanır, zaman zaman olaylara müdahale etmek ister. Bu türde seyircinin karakterlerle özdeřleşme yařadığı görülür. Öte yandan korku filmlerinde karřımıza çıkan seyircinin karakterden çok "durum"la özdeřleştiđidir. Seyirci belirli anlarda ortaya çıkan gerilimden haz alır. Korku filmlerinde karakter bilinmeyenden, öteki olandan korkar. Filmi deneyimleyen izleyici de bu bilinmeyeninin yarattığı gerilimden haz alır.

Yönetmenin iyi yaptığı unsurlardan biri, ustalıkla her sahnede üzerine koyarak inşa ettiđi tedirgin atmosferdir. Danimarkalı çiftin yadırganmamak ve sorumluluktan kaçmak için kendi dođrularını söylemekten çekindikleri ve uyum sađlama çabaları geređi edindikleri pasif durum, filmin izleyiciye her sekansta işlediđi tedirgin atmosferin dozajını arttırmaktadır. Bu da seyircinin filme olan ilgisini canlı tutar.

Film boyunca süregelen iki aile arasındaki çatışma ve huzursuz edici atmosfer, devam eden sahnelerde katlanarak ilerleyen bir olay örgüsünü meydana getirmektedir. Öyle ki Louise, ilk defa sesli bir şekilde bu tatilden memnun olmadığını Bjorn'a belirterek bunun nedenini ise Patrick ve Karin'in davranışlarını hoş bulmadığını söyleyerek temellendirmektedir.

Louise ve Bjorn için, bir hevesle başlayan yurt dışı tatili, zamanla rahatsız edici bir deneyime doğru giderken, yine de bu ikilinin nezaketten taviz vermedikleri seyirciye belirli sahnelerle aksettirilir. İki çiftin, gittiği bir restoranda önlerine gelen yemeklerin isimlerinden ötürü- ne olduğuna dair bir çıkarım yapamayan Louise ve Bjorn, kararı evlerine misafire geldikleri ikiliye bırakır. Burada başka bir çatışma unsurunu örnekleyen olay yine Louise ve Patrick arasındaki karşıt görüşlülüğe dayanır.

Louise : Unutmayın, ben bir vejetaryenim. Et yemiyorum.

Patrick: Çevre için çok iyi, evet. Ama balık tüketiyorsun değil mi, yani vejetaryen değil pesketaryensin. Yani balık da bir et değil mi?

Louise: Evet öyle ama çevre için daha iyi.

Patrick: Yani, balıkçılık endüstrisinin nasıl işlediği ve bizim okyanuslara muamele etme şeklimiz iklimi etkilemiyor mu?

İkili arasında geçen diyalog, Patrick'in baskınlığıyla sonuçlanırken, Bjorn araya girerek konuyu değiştirir ve gergin atmosferi dindirmek için kadeh kaldırmayı teklif eder. Restorandan ayrılma zamanı geldiğinde ise hesabı, kendileri davet etmelerine rağmen Bjorn'a ödeten Patrick, burada da baskınlığını karşı tarafa örtük bir biçimde hissettirir.

Psikolojide, ötekine olan pasif bağımlılık olarak tanımlanan "boyun eğme davranışı" türlerine, sosyal bağlama ve tehdit derecesine bağlı olarak çeşitlilik göstermektedir. Allan ve Gilbert'e göre (1997, s. 470), mesafe koymak, ötekiyle olan gerginliğin önlenmesinde birincil savunma mekanizmasıdır. Bununla birlikte insan ve hayvanların kendi aralarındaki ilişkilerde bu her zaman mümkün olmamaktadır. Dolayısıyla çatışma durumlarında insan, hayvandan farklı olarak, bilinçli bir birey olması sebebiyle seçim yapabilir. İnsanın kimi durumlarda gösterdiği itaatkâr davranış, iradi bir varlık olmasının sonucudur. Psikopatolojide istemsiz boyun eğme olarak tanımlanan bu durum farklı düzeylerde

kendisini gösterebilir. Meydan okumaya karşı koyamayacak ya da iddialı davranışlar başlatamayacak kadar depresif olmak ya da korkudan felç olmak, duygusal durumun istemsiz boyun eğme üzerinde güçlü bir etkiye sahip olduğunu göstermektedir. Farklı bir düzeyde, insanın istemsiz boyun eğici davranışı, istemediđi halde başkalarını yatıştırmak için taleplere uymayı ve baskın ve arkadaş canlısı olmayı tercih etmediđi halde arkadaş canlısı görünmeyi de içerebilir. Kişî direnmenin maliyetinin itaat etmenin maliyetinden daha fazla olduğunu algılar. Bu nedenle, başkalarına uymak zorunda kalmak bir tür zorunlu boyun eğme davranışı olarak görülebilir. Dolayısıyla, çatışmalar bağlamında, kaçış, pasiflik ve gönülsüz uyumun hepsi boyun eğici davranış biçimleri olarak kabul edilebilir (1997, s. 471).

Yapım, bir türe bađlı olan unsurları, karakter gelişimi, olay örgüsü ve işlenişyle klasik bir anlatı sunar. Bu anlatının merkezine koyduđu iki aile ile de bir zıtlık, çatışma yaratır. Bir filmin anlattığı öyküde, durum deđişimlerinde, karakterlerin birbirleriyle yaşadıkları ilişkilerin gelişimlerinde çatışma unsuru büyük önem arz eder (Ersümer, 2013, s. 20). Film, 97 dakikalık süresi içinde iki çift arasındaki çatışmayı örnekleyecek sahneleri ilmek ilmek işleyerek devam ettirmekte ve tırmanan gerilimi seyircinin de hissetmesine olanak tanımaktadır. Buna bir diđer örneđi ise restoran dönüşü arabanın içinde yaşanan sahne örnek olarak gösterilebilir. Radyodan çalan müziğin fazla sesli olmasından ötürü Louise Bjorn'a, Patrick'ten müziđi kısmasını söylemesini rica eder. Bjorn'un talebi Patrick tarafından önemsenmeyince, Louise hiddetli bir şekilde müziğin kısılmasını talep eder ve bu sahne ile Louise'in ilk kez tatil boyunca yaşananlardan dolayı bir tür öfke patlaması yaşadığına tanık olunur. Film metni seyirciye çok defa "Neden?" sorusunu sordurur. Patrick ve Karin karakterleri üzerinden, herhangi bir sınır gözetmeden ve karşı tarafın rızasını almadan yapılan eylemler, defalarca sessiz kalışlar; nezaket gösterişi ya da boyun eğişi ile açıklanabilecek sonuçlar doğurmaktadır.

Speak No Evil filmi, ismini bir İncil ayetinden almaktadır. "Dođru Olanı Yapmak" başlıklı Titus bölümünde İncil, kullara tüm insanlığa karşı nazik ve kibar olmayı öğütlemektedir (Bible Gateway, 2022). Louise ise ilk kez bu bariyeri, yaşadığı öfke patlamasıyla aşar. Ancak anlık yaşanan bu öfke patlaması, sonrasında yatışır ve Louise, evde duş aldıđı sahnede Patrick'in banyoya girip dişlerini fırçalamasına sesini çıkaramaz.

Filmin kırılma noktasını oluşturan sahne ise 39. dakikada yaşanmaktadır. Louise, kızları Agnes'in Patrick ve Karin ile aynı yatakta yattığına şahit olur ve Bjorn'u kaldırarak evden gitmek istediđini belirtir ve aile yola çıkar. Ancak Agnes oyuncađını evde

unuttuğunu düşünerek üzülürken, Bjorn oyuncağı geri almak için eve geri dönme kararını verir. Burada seyirci, Bjorn'un bir baba figürü olarak sorumluluk aldığına şahit olmaktadır. Eve dönüldüğünde Patrick uyanmış ve habersiz bir şekilde evden ayrılan çiftte olan sitemini Karin üzerinden dile getirmektedir.



Görsel 3: Patrick: "Birileri elveda demeden gitmiş."

Bjorn'un bir baba figürü olarak eve geri dönerek aldığı sorumluluk, Patrick ve Karin'le mutfakta yüzleştikleri sahnede tekrar bastırılmış bir kişiliğe bürünmektedir. Evden ayrılmalarını gerektiren birtakım sebepler olduğunu söyleyerek cümleye başlayan Bjorn, Patrick'in bu sebeplerin neler olduğunu sorması üzerine, Louise'den açıkça "Birazcık yardım etsen, tatlım" demesi, bu kişiliğini bir kez daha ortaya çıkarmaktadır. Mutfak sahnesinde ilerleyen diyaloglarda seyirci de ilk kez iki çift arasındaki yüzleşmeye şahit olmaktadır. Louise, sözü devralarak nelerden hoşlanmadıklarını dile getirirken Patrick ve Karin de üzüntülerini dile getirip aileyi bir gün daha beraber kalmaya ikna eder.

Hollandalı aileyle bir gün daha kalmayı kabul eden hem Bjorn ve Louise için hem de izleyici için filmin ikinci bölümü başlamaktadır. Patrick, Bjorn'u da alıp bir geziye çıkar ve aralarındaki buzları eritmek amaçlı ilk hamlesini, "Radyoyu açabilir miyim" sorusuyla kırar. Zira bir önceki radyo sahnesinde yaptığı hareketin fevri olduğunu bilir ve Bjorn'un arkadaşlığını kazanmak için "nazik" bir ricada bulunması gerektiğini düşünmektedir. Ardından, o gece yaptığı davranış için özür dileyerek, Bjorn ile olan

bađını g¼çlendirecek bir bařka hamlede bulunmaktadır. Bu k¼ç¼k gezi boyunca birbirlerini daha yakından tanıyan ikili ¼zelinde seyirci, Bjorn'un saklı tuttuđu yanıyla karřılařmaktadır. Bjorn, g¼ndelik hayatta yaptıđı rutin iřleri ve sıkıcı hayatından yakınırken kendisine samimi gelmeyen davranıřlarda bulunmanın kendisini yıpratıđını savunan bir itirafı ađlamaklı bir řekilde dile getirmektedir. Patrick bu noktada, Bjorn'un bastırılmıř benliđini keřfetmiřtir. İkili, beraber bir tepeye ¼ıkıp bořluđa dođru bađırarak benliklerini rahatlatma ihtiyaçı duyarlar. Freud, insanın kendi iinde atıřtıđı iki karřıt duygunun beraber var olduđunu s¼ylemektedir. Egemen bir sevgi duygusunun yanında ona karřıt ve bilin dıřı olan bir nefret duygusu olduđunu da vurgulamaktadır. Haliyle burada nefret duygusu, egemen olan karřısında bastırılmak durumunda kalmıřtır (Freud, 1998, s. 31). Bjorn karakteri de Patrick'e olan itirafıyla iindeki bastırılmıř duyguların kendisini yorduđunu dile getirmektedir.



G¼rsel 4: Bjorn: “Ve her daim g¼lmekten ok yorulduđm.”

Bjorn, Patrick ile yaptıkları yolculukta kendini ona daha yakın hisseder ve boř araziye karřı gerekleřtirdikleri rit¼el ile artık birbirlerine bađlandıklarını d¼řünmektedir. Bu sayede Bjorn, Patrick'e artık sempati duymaya bařlamaktadır.

Louise ve Karin ¼zelinde ise film anlatısı atıřmayı s¼rd¼rmeye devam etmektedir. Yemek masasında bir araya gelen iki aile, Karin'in Louise ve Bjorn iftinin ocukları olan

Agnes'e aralıklarla yemekte nasıl davranması gerektiğini öğütleyen tavrından rahatsız olan Louise, "Kızıma ne yapması gerektiğini söylemeyi bırak. Kızıma ne yapması gerektiğini söylemek sana kalmadı, tamam mı?" diyerek, onun annesinin kendisi olduğuna vurgu yapma ihtiyacı hissetmektedir.

Bir başka sahnede ise Patrick, oğlu Abel'in Louise ve Bjorn'un kızları Agnes ile olan dansına durmadan müdahale ederek otoritesini ortamda hissettirmektedir. Müdahale boyutunun rahatsız edici seviye ulaştığını sezen Bjorn ise dayanamayarak araya girme ihtiyacı hisseder.

Patrick : Sorun ne?

Bjorn: Tanrı aşkına o sadece bir çocuk! Demek istediğim, senin sorunun ne? Onun ağladığını, acı içinde olduğunu görmüyor musun?

Louise: Onunla böyle konuşamazsın, senin sorunun ne?

Karin: Aman Tanrım! Sorun mu? Yani, biz bazı şeyleri farklı yapıyoruz diye mi?

Bjorn: Bu, bir şeyleri farklı yapmakla alakalı değil. Bununla ilgili değil. Hayır! Bu, doğru olanı yapmakla ilgili. Bu cidden... Sizin için doğru olanı yapmakla alakalı. Çocuğunuz ağlarken ona bağırarak yerine ona sevgi göstermek mesela. Patrick, sorunun ne senin, neden çocuğun sadece dans etmesine izin vermiyorsun?

Bjorn'un "doğru olanı yapma" savunusu filmin isminin geldiği İncil ayetine de bir gönderme içermektedir. Bjorn'un kekeleyerek yaptığı bu çıkış, kendine göre olan doğrunun bir savunusudur. Bauman, Postmodern Etik adlı eserinde, ahlaki öznenin tutumundan bahsetmektedir. Birey, bir zamanlar dinler tarafından vaat edilen "iyilerin ödüllendirilmesi" düşüncesini bilinçaltında benimseyerek, kendince ahlaklı olanı yapmaya yönelmektedir. Zira ahlaklı olmak, geleceğe adeta bir yatırım yapmaktır. Herkesin iyiliği için kişi sadece kendisine değil ötekine de özen göstermeli ve bir arada yaşamayı sürdürmelidir. Bir arada yaşamak, birbirine yardım etmekten, yani fedakarlıktan geçer. Bu anlamda ahlak, fedakârlık yapmak demektir (2011, s. 73-74). Louise ve Bjorn, film anlatısı içinde ahlaklı olanı yapan ikili görünümüyle, film boyunca sürekli bir şeylerden fedakârlık eden taraf olarak göze çarpmaktadır. Bu durumun film içinde kırılma yaşadığı anlar ise son yarım saatlik dilime denk gelmektedir.

Bjorn'u bir gece, evdeki seslerden dolayı uyku tutmaz ve kendisini evin bahçesindeki ışıkları yanan kulübede bulur. Burada film artık çözülmeye doğru yol almaktadır. Bjorn, kulübenin çatı katında duvarlara asılı onlarca fotoğrafı görerek gerçeğın farkına varır. Patrick ve Karin, birer çocuk kaçakçısıdır. Kulübeden uzaklaşıp eve doğru dönecekken Patrick ve Karin'in oğulları Abel'in havuza yüz üstü uzanmış bedenini gören Bjorn, dehşete kapılarak odasına çıkar ve Louise'yi de uyandırarak gitmeleri gerektiğini söyler.

Eve dönüş yolunda takip edildikleri hissiyle yoldan çıkan Bjorn ve ailesinin arabası, arıza yapar. Bjorn yardım talep etmek için ailesinin yanından ayrılır ve geri döndüğünde, onların arabada olmadıklarını fark eder. Bu sefer bastırılmış öfkesini değil, çaresizliğini boşluğa haykırarak, kızı ve karısına seslenmektedir. Arkasına döndüğünde kendisine doğru yavaşan arabanın içinde Patrick ve Karin çiftiyle ailesini bulur. Onların gerçek kişiliğinin farkında olan Bjorn, çaresiz bir şekilde Patrick'e kendilerine zarar vermemeleri ricasında bulunur. Patrick, denilenleri harfiyen yaparsa onlara zarar vermeyeceklerini ve arabaya binmesini söyler. Yolda ihtiyaç molası için duran Patrick, arabadan indiği halde, Bjorn anahtarı kontağın üzerinde olan arabayla kaçma girişiminde bulunmaz. Kabul edilmiş bir çaresizlikle kendini bastırmaktadır.



Görsel 5: Bjorn, kulübenin çatı katındaki fotoğrafları görür.

Filmde gerilimin en yükseğe çıktığı anlar, Bjorn ve Louise'nin kızları Agnes'in, Patrick ve Karin tarafından zapt edilerek dilinin kesilmesi olarak vuku bulur. Arabanın içinde

geçen bu sekans, bir nevi Bjorn'un aynı arabada kendi bastırılmış duygularını Patrick'e açarken ifade ettiği "klostrofobik" hissetme durumunun yansıması gibidir. İzleyici, sıkışmış bir çerçeve içinde, Bjorn'un çaresizliği ve Louise'nin haykırışlarına şahit olmak durumunda bırakılır.

Filmin son sahnelerinde ise Bjorn, çaresiz bir şekilde kendilerine neden bunu yaptıklarını sorar. Aldığı cevap ise buna onların izin verdiği yönündedir. Film, Bjorn ve Louise'nin çıplak bir biçimde Patrick ve Karin tarafından taşlanarak öldürülmesiyle zirve noktasına ulaşır.

Sonuç

İnsanlık, maddi ve manevi kültürünün mimarı olarak binlerce yıldır süregelen bir yaşama pratiği sürdürmektedir. Bu pratikte kültüre eklenen ve onu zaman zaman değiştiren ve dönüştüren birçok unsuru benimser ya da dışarıda bırakır. Kültürü şekillendiren gelenek ve görenek, toplumsal normlar, düşünce sistemleri, dil, din, tarih, sanatsal anlayış gibi birçok etken bulunmaktadır.

Speak No Evil filmi, her ne kadar dine dayandırılarak şekillenen bir aile panoraması sunmasa da ismini semavi bir din olan Hristiyanlıktan ve onun kutsal kitabı olarak bilinen İncil'in bir ayetinden alması ile, film anlatısında yaşananlar hakkında bir temsil yaratmaktadır. İyiyi, doğru ve ahlaklı olanı, nezaketli olmayı bir yaşam biçimi haline getiren aile ile, bu toplumsal normların karşısında zıtlık oluşturan başka bir ailenin çatışmasının yansıtıldığı yapımda, seyirciyi gerilim dozajı giderek yükselen bir olay örgüsü beklemektedir.

Film çözümlenmeye çalışılırken girilen yolda, metin çözümlemesi yöntemi kullanılmaya çalışılmıştır. Çalışmada, filmlerden ele alınan sahnelerden örneklerle, karakterlerin film içindeki çatışmayı tetikleyen davranış kalıpları, toplumsal normlara olan bakış açıları incelenmiş olup, modern ve postmodern temsilleri tartışılmıştır.

Filmin hem yazarı hem de yönetmeni olan Christian Tafdrup, yapımın senaryosunu Mads Tafdrup ile kaleme almıştır. Nezaket uğruna başkalarının kendi sınırlarını aşmasına izin verme hakkındaki kasvetli ve uyarıcı olan bu öykü, İsveçli yönetmen Ruben Östlund'un *Force Majeure* filmindeki erkek kaygısını çağrıştırmasıyla ve Michael Haneke'nin *Funny Games* yapımındaki kötücülüğü ile harmanlanan bir karakter panoraması sunmaktadır.

(Aguilar, 2022). Louise ve Bjorn ile Patrick ve Karin, filmin iki ayrı ucunda konumlanan iki aileyi temsil etmektedir. Danimarkalı ailenin modern görünümü, toplumsal normlara uyumlu hali, nezaketli tavrının karşısında; Hollandalı çiftin rahatsız edici üslubu, üstenci eylemleri ve sınır tanımayan davranışları ile çatışma körüklenmektedir. Seyirci, film boyunca ister istemez Danimarkalı çiftin pasifliğini sorgulamaktadır. Bunun yanında, süreç boyunca örtük bir amacı olmasına rağmen Hollandalı çiftin yaptıklarındaki pervasızlıklar ise bir noktada filmin gerçekliğini de sorgulatmaktadır. Filmin atmosferi; soğuk renkler, müzik seçimleri ve senaryonun kurgulanışıyla gerilim dozajını arttıran bir yapıya sahiptir. İki çiftin sembolik olarak temsil ettikleri karakter özellikleri, filmin ele aldığı sorunlardan olan; nezaketin sınırı, boyun eğme davranışı, ahlaki duruş gibi temalar üzerinden yarattığı çatışma unsuru ile seyircinin ilgisini canlı tutmaktadır.

Bir Danimarka ve Hollanda ortak yapımı olan *Speak No Evil* filmi, iki aile üzerinden kurduğu anlatıda evrensel ahlak öğretisini sorgularken, ötekine olan itimat ve hoşgörünün sınırlarını da kalın bir çizgiyle belirler. Zygmunt Bauman'ın *Postmodern Etik* adlı eserinde, Danimarkalı etik felsefeci Knud Ejler Løgstrup'tan yaptığı alıntı, filmi anlamlandırmada yardımcı olacak bir açıklama sunmaktadır. Toplumsal uzlaşımın yaşamı kolaylaştırdığını savunan filozof, gündelik hayatta kişilerden beklenenin; bir kişinin hayatından ziyade, uzlaşımın nezakete giren şeylere ilgi göstermesi olduğudur. Yapılması ve yapılmaması gerekenler hakkında kesin talimatlar veren toplumsal normlar, uzlaşımın nezaketi meşru kılmaktadır (akt. Bauman, 2011, s. 101). Güven der Løgstrup, yapılmış değil, verilmiştir. Hayatın akışında gelinen nokta, kişinin ötekine duyduğu güven veya ona kendini teslim edip etmemesi dışında yaşanamaz hâle gelmiştir. Tavrımız başkasının hayatını da şekillendirmektedir. Her insan ilişkisinde bir güç, iktidar olduğunu savunan filozof, güveni, ahlaki yaşamın temeli olarak görmektedir (1997, s. 18). Film anlatısı özelinde Louise ve Bjorn, nezaketli olmayı ve güvenmeyi seçmiştir. Film ise izleyiciye, postmodern dünyada aksini öğütlemektedir.

Hakem Değerlendirmesi: Dış bağımsız.

Çıkar Çatışması: Yazar çıkar çatışması bildirmemiştir.

Finansal Destek: Yazar bu çalışma için finansal destek almadığını beyan etmiştir.

Peer-review: Externally peer-reviewed.

Conflict of Interest: The author has no conflict of interest to declare.

Grant Support: The author declared that this study has received no financial support.

Kaynakça/References

- Abisel, N. (1995). *Popüler sinema ve türler*. Alan Yayıncılık.
- Aguilar, C. (2022, 9 Eylül). *Speak No Evil* [Web log post]. <https://www.rogerebert.com/reviews/speak-no-evil-movie-review-2022>
- Allan, S., & Gilbert, P. (1997). Submissive behaviour and psychopathology. *British Journal of Clinical Psychology*, 36, 467-488. <https://doi.org/10.1111/j.2044-8260.1997.tb01255.x>
- Arslan, A. (2009). *Felsefeye giriş*. Adres Yayınları.
- Bauman, Z. (2011). *Postmodern etik* (Çev. A. Türker). Ayrıntı Yayınları.
- BibleGateway (2011). Titus 3:2-4. www.biblegateway.com/passage/?search=Titus%203%3A2-4&version=EXB
- Dunning, D., & Fetschenhauer, D., & Schlösser, T. (2016). Advances in motivation science. In A. J. Elliot (Ed.), *The psychology of respect: A case study of how behavioral norms regulate human action* (pp. 5-34). Academic Press.
- Ersümer, A. O. (2013). *Klasik anlatı sineması*. Hayalperest Yayınevi.
- Freud, S. (1998). *Totem ve tabu* (Çev. N. Berkes). Yeni Gün Haber Ajansı Basın ve Yayıncılık.
- Kaleci, F. N., & Solmaz, B. (2019). Din ve kimlik: Çeşitli değişkenler bağlamında ergenler üzerine ampirik bir analiz. *Dini Araştırmalar*, 22(56), 429-462. <https://doi.org/10.15745/da.561257>
- Kellner, D. (2003). *Media culture*. Routledge.
- Lockyer, S. (2008). The Sage encyclopedia of qualitative research methods. In L. M. Given (Ed.), *Textual analysis* (pp. 865-866). Sage Publications.
- Løgstrup, K. E. (1997). *The ethical demand*. Notre Dame University Press.
- Giddens, A. (2017). *Sosyoloji* (Çev. G. Altaylar). Say Yayınları.
- Johnston, D. D., & Vanderstoep, S. W. (2009). *Research methods for everyday life: Blending qualitative and quantitative approaches*. Jossey-Bass.
- Online Etymology Dictionary. (t.y.). Morals. <https://www.etymonline.com/search?q=morals> adresinden 10 Mart 2024 tarihinde edinilmiştir.
- Tafdrup, C. (Director). (2022). *Speak No Evil* [Film]. Profile Pictures, Oak Motion Pictures.
- Taslaman, C. (2016). *Evrin teorisi, felsefe ve tanrı*. İstanbul Yayınevi.
- Tomlinson, J. (2013). *Küreselleşme ve kültür* (Çev. A. Eker). Ayrıntı Yayınları.
- Türk Dil Kurumu. (t.y.). Ahlak. <https://sozluk.gov.tr/> adresinden 20 Ocak 2024 tarihinde edinilmiştir.