



Bir Kolektif Bellek Hikâyesi: Trabzon Tekel Binası ve Çevresinin Anlattıkları

*

Gürkan Topaloğlu
Karadeniz Teknik Üniversitesi

Asu Beşgen
Karadeniz Teknik Üniversitesi

Öz

Kentsel mekânlar; gerek morfolojik düzeyde, gerekse algı düzeyinde bir organik yapı halindedir. Bu organik yapı, kamuyu oluşturan bireylerin dışarıdan edindikleri uyaranlar ile sürekli olarak yeniden şekillenir. Nesilden nesille aktarılan uyaranlar, çok katmanlı bir resmin soyut ve somut; algısal, fiziksel, sosyal, kültürel, ekonomik, siyasal dizgelerini oluşturur. Tüm bu içerikler, toplumsal kent belleği oluşumunu sağlayan temel unsurlardır.

Bu bağlamda makale, kentsel koruma disiplini ve pratiğini güncel kavram, yaklaşım ve zorluklar üzerinden irdelemeyi hedeflemekte; "kent belleği ve kimliğini koruma" üst temasına, "endüstri mirası alanının korunması ve yeniden canlandırılması" örneği üzerinden odaklanmaktadır. Kentsel korumanın ulusal ölçekteki güncel sorunu ve tehditlerinden biri olan "dönüşüm" olgusunu, "Trabzon Tekel Binası" dönüşüm süreci üzerinden, korunan ve/veya kaybolan kent belleği ve kimliği bağlamında değerlendirmektedir.

Trabzon tarihi kent merkezinin kolektif kent belleği olması olgusunu bir binanın dönüşümü öncesi ve sonrası üzerinden okumayı amaçlayan makale, üst üste binen, art ve eş zamanlı mekânsal oluşumları "sözlü tarih" olgusu ile seslendirmeyi amaçlamaktadır.

Elde edilen verilerin analizi aşamasında, antropolog Marc Augé'nin "Yok-Mekân" (yer olmayan) kavramı, veri analiz aracı olarak kullanılmıştır. Buradan hareketle, makale kapsamında elde edilen yazılı, görsel ve sözlü veriler Augé'nin "tarihsel", "ilişkisel" ve "kimlikleyici" kavramlarıyla ilişkilendirilerek tartışmaya açılmıştır. Kurulan negatif ve pozitif ilişkiler aracılığıyla kentsel kolektif belleği koruma ve/veya koruyamama durumlarının izleri sürülmüştür.

Anahtar Kelimeler: Kent, Kolektif Bellek, Kimlik, Dönüşüm, Yok-Mekân, Sözlü Tarih, Trabzon Tekel Binası



A Tale of Collective Memory: What Trabzon Tekel Building and Its Environs Tell Us

*

Gurkan Topaloglu

Karadeniz Technical University

Asu Besgen

Karadeniz Technical University

Abstract

Urban spaces are essentially organic structures at both the morphological and the perceptual level. The organic structure is continuously reshaped by external stimulus on individuals who comprise the public. The stimuli bequeathed from one generation to the next make up the abstract, concrete, perceptual, physical, social, cultural, economic and political systems of a multi-layer image. All these contents are the primary pillars fostering the development of the social urban memory.

In this context, the article aims to investigate the urban conservation discipline and practice with reference to contemporary concepts, perspectives and issues, and focuses on the wider theme of "conservation of urban memory and identity" with reference to the model of "conservation and revitalization of the industrial heritage site". One of the current national-level problems and concerns regarding urban conservation, the concept of "transformation" is assessed with reference to the transformation process of the "Trabzon Tekel Building", is to discuss the conserved and/or lost urban memory and identity.

The article which intends to arrive at a reading of the collective urban memory concept for the historical urban center of Trabzon, contrasting the state before and after the transformation of the building, aims to bring voices to overlapping, subsequent and simultaneous spatial developments through the concept of "oral history".

During the analysis of the data gathered, the "Non-Places" concept of the anthropologist Marc Augé is used as the tool of data analysis. Based on that concept, the written, visual and oral data is discussed in the article, in close association with the "historical", "relational", and "identifier" concepts of Augé. The negative and positive associations thus established helped track the cases of maintaining and/or failing to maintain urban collective memory.

Keywords: City, Collective Memory, Identity, Transformation, Non-Places, Oral History, Trabzon Tekel Building

1. Giriş

Kent, içinde yaşayan bireylerin mekânlarla dolaylı veya dolaysız etkileşimi sonucu gerek fiziksel, gerekse anlamsal boyutta şekillenen bir yapıdır. Kentler zaman düzlemi içinde bireylerin toplamının oluşturduğu toplumun kültür, ekonomi, siyasal içerik ve davranış biçimleri ürettikleri/yıktıkları mekânlar kümesidir. Lefebvre (1991), kentsel mekânları fiziksel bir alan tanımlamasının ötesinde, sosyal olarak üretilen gündelik yaşam alanları olarak belirtmektedir. Kentsel mekânlar, geçmiş, bugün ve gelecek arasında kurulan ilişkilerin en kritik bağlayıcı noktalarıdır. Geçmiş ile kurulan ilişki, gelecek ile kurulacak ilişki için de referans noktaları oluşturur. Bu alanlar, kentler için kimlik kurucu noktalar olmasının ötesinde, o toplumun kolektif belleğini ve kentlilik bilincini yansıtan, özgün yaşam alanları olarak ortaya çıkmaktadırlar (Çalpak, 2012). Bu ifade ile anlaşılacağı gibi kentsel mekânlar bellek oluşumu için kaçınılmaz bir esas oluşturmaktadır. Rossi (2006), kent belleği ve kolektif bellek kavramına kentin kendisinin orada yaşayanların kolektif belleğini teşkil ettiğini, kente ilişkin her parçanın, kentin kendisini ve belleğini içinde barındırdığını belirtmektedir. Kenti oluşturan mimariler, mekânları üzerinden üretilen sosyal ilişkilerle kent belleğinin bir parçası haline gelmekte; bu ilişkiler ağı, kentin tarihi içinde akararak zamanla onu biçimlendirmekte, yeniden üretmektedir; ayrıca, insanlar arasındaki sosyal ilişkiyi mekânlar üzerinden okunur hale getirmektedir.

Uzun süreçler sonucunda oluşan kent belleği, mekânların şekillenmesi ile kent belleğini oluştururken aynı zamanda kent kimliğinin gelişimi de kent belleğinin şekillenmesini sağlamaktadır. Lynch'in (2012) "çevresel imge bileşenleri"ni kent belleği oluşumu ile karşılaştırdığımızda kimlik, yapı ve anlam kavramlarının örtüştüğünü gözlemleyebiliriz. İşlenebilir bir imge (kent), öncelikle bir nesnenin tanımlanmasını ve bu sayede diğer nesnelere ayrılmasını gerektirmektedir. Bu durum nesnenin kimliğini ortaya koyar. İkincisi; imge, gözlemci ve çevresi ile uzamsal ve dokusal etkileşim içermelidir. Son olarak ise imgenin gözlemci için bir anlam içermesi gerekmektedir. Kent kimliği, bireysel benliklerin, kimliklerin ve yer kimliklerinin kentsel mekânlarla kurulan ilişkiler boyunca oluşan karmaşık deneyimlerin sonucu olarak ortaya çıkmaktadır (Göregenli, 2010). Kent kimliğinin oluşumu iki aşamada ele alınabilir. İlk aşama; birey ya da grupların kendi kentlerine ilişkin algıladıkları, diğerlerinden farklı ve biricik özelliklerinin değerlendirilmesi, ikinci aşama; kendi kentine ilişkin deneyimlerin sembolleştirilmesi ve kentin biyografisi arasında bağlantı kurulmasıyla oluşan kişisel geçmiş boyutudur (Lalli, 1992).

Kentler sahip oldukları bellek sayesinde anlamlı mekânlar dizilerinin birbirine eklenmesi ile oluşan organizasyonlar kümesinin bir bütünü olarak var olmaktadır. Bu anlamlı varoluş, bir kenti diğerinden ayıran ve çeşitlendiren kentsel kimliğin oluşumunu sağlamaktadır. Kentsel bellek bağlamında kent kimliğini tanımlamak için kentsel mekânların karakterleri belirleyici unsurlar haline almaktadır. Bir mekânın karaktere sahip olması bizi yer tanımına götürmektedir. Her ne kadar “mekân” ve “yer” kavramları, zaman zaman birbirini yerine kullanılsa da, birbirinden ayrılan farklılıklar içermektedir. Yer kavramı, mekân kavramından farklı olarak içinde bir karakter varlığı barındırır. Bir mekânın yer olarak tanımlanabilmesi için fiziksel varlığından öte duyularla bütünleşebilmeli, kolayca yönlendirilebilecek anlamlı bir nitelik taşıması gerekir. Bu anlamda her mekân bir yer niteliği taşımamaktadır (Soygeniş, 2006).

Buradan hareketle, mekân ve yer kavramlarının farklılığını ortaya koymak adına kavramlara açıklık getirilmesi gereği hissedilmektedir.

Relph (1986), yer tanımında üç bileşenden bahsetmektedir. Bunlar; fiziksel ortam, aktiviteler ve anlamalardır. Canter (1977) de benzer bir şekilde yer hakkında bir üçleme önermektedir. Canter'in yer tanımlamasında; edimler, kavramlar ve fiziksel atfların ilişkileri tartışılmaktadır. Augé (1997) de Relph ve Canter gibi ortaya koyduğu üçlemede yer kavramını “antropolojik” olarak ifade etmektedir. Augé antropolojik yer tanımında yerin “tarihsel”, “ilişkisel” ve “kimlikleyici” olması gerektiğini belirtmektedir.

Bu adımda, “yer”in Augé bağlamında sahip olması gereken özelliklerine kısaca değinmekte yarar görülmektedir.

1.1. Yerin Tarihsel Oluşu

Mekânsal öğelerin yeniden resmedilmesi, imgelerin görünür kılınması kadar onu gözlemleyenin görme biçimi ile de ilişkilidir. Deneyimlenen mekânın bireysel ve kolektif bellekte yer tutması durumu, o mekâna ait imgelerin üretimi ve bellekteki konumlanış biçimidir (Al, 2011).

Yerin tarihsel olması özelliği, var olan mekân ve kullanıcı arasındaki veri aktarımını ve bu verilerin işlenişini içermektedir. Bu durum, kullanıcı tarafından işlendikten sonra, belleğinde o mekâna ait üretimler oluşturmasına neden olmaktadır. Bu üretimler, mekâna ait bellekte bir görüntü olabileceği gibi, o mekânda vuku bulmuş bir olayın anısı şeklinde de meydana gelebilir.

Böylece yer, kimlik/özdeşlik ve ilişkiyi birleştirmek suretiyle, kendini en alt düzeyde bir istikrar biçiminde tanımladığı andan itibaren, zorunlu olarak tarihseldir. Orada yaşayanlar, bilgi nesnesi olması gerekmeyen işaret noktalarını tanıyabildikleri ölçüde daha da bir tarihseldir (Augé, 1997).

1.2. Yerin İlişkisel Oluşu

Augé “antropolojik yer”in, ilişkisel içeriklere sahip olması gerektiğini aktarmaktadır. Yer ile olan temas toplumsal ilişkiler bazındadır. Tarifeli ilişkilere bağlı değildir. Orada bulunma koşulları rastlantıyı ve keyfiliği de kapsayacak kadar çeşitlidir. Yer, yüz yüze ilişkilerin alanını tanımlamaktadır. Kişinin “yer”de bulunma süresi toplumsal alışkanlıklar ve yazılı olmayan grup “ritüeller”i aracılığıyla belirlenmektedir (Tanyeli, 2004).

Antropolojik yer, kullanıcıları ile kurduğu ilişki düzeyinin ötesinde, özünde, içinde var olduğu yapıları çevre ile de ilişki içindedir. Antropolojik yer, çevresinden aldığı verilerle şekillenirken aynı zamanda bir referans olması ile de çevresini kendine göre şekillendirir.

Yırtıcı (2005), mekânın bu durumuna farklı açıdan bakarak, kapitalist ekonominin mekân üzerindeki yıkıcı etkisi ve geçicilik durumu ile doğrudan bağlantılı olduğunu belirtmektedir. Nicelleşme olgusu mekânın en temel biçimlenişi olan “yer” ile olan ilişkisini kopartır. Metropoliten alanlarda mekâna ait biçimlenişlerin geçerli olmadığı, küreselleşen ekonominin mekânsal hareketliliği içinde niceliksel değerlerin ön plana çıkarak ilişkisel düzeyin farklı mekânsal yapılanmalara dönüşümünden bahsetmektedir.

1.3. Yerin Kimlikleyici Oluşu

Antropolojik yer, dilin gizli işbirlikleri, manzarayı belirleyen nirengiler, yaşama adabının formüleştirememiş kuralları arayıcılığıyla her bir insana özgü ayrı kimlikler tarafından kurulur (Augé, 1997).

Kimlik kavramını insan üzerinden düşünecek olursak, karakter; bireyin kişiliğini oluşturan ve çevresine gösterdiği tepkileri anlatan, süreklilik gösteren, kişiyi ötekilerden ayıran bedensel ve ruhsal özellikler; bir kimsenin az ya da çok özgelik göstermesine yarayan görünüş ve tavırlardır (Gür, 2002).

Harvey (2006), bireysel ya da kolektif kimlik arayışını, değişen bir dünyada güvenli bir liman arayışı olarak özetlemektedir. Üzerimize doğru patlayan bu üst üste yığılmış mekânsal imgeler kolâjı içinde, yer kimliği önemli bir konu haline gelir, çünkü herkes kendini başkalarından ayıran bir mekân işgal eder (bir beden, bir oda, bir ev, insanı biçimlendiren bir topluluk, bir ülke); kendimizi başkalarından nasıl ayırdığımızı ise kimliğimizi belirler. Üstelik eğer bu değişen kolâj, dünyada kimse “yerini bilmiyor” ise “güvenli bir toplumsal düzen nasıl oluşturulabilir, nasıl sürdürülebilir?” sorusunu sormaktadır.

1.4. Yok-Mekân (Yer Olmayan) Kavramı

“Yok-mekân”ı başlı başına farklı bir kavram gibi düşünmek olası değildir. Kavramı ortaya atan Augé (1997), yok-mekânı; “eğer bir yer, kimlikleyici/özdeşleyici, ilişkisel ve tarihsel olarak tanımlanabilirse, kimlikleyici/özdeşleyici olarak da, ilişkisel olarak da, tarihsel olarak da tanımlanamayan bir uzamı, bir yer-olmayı tanımlayacaktır”, şeklinde açıklamaktadır.

Augé'nin Fransızca olarak ifade etmiş olduğu “lieu” ve “non-lieu” kavramlarının farklı bir dile aktarımında anlam kayması meydana gelebilir. İngilizceye “place” ve “non-place”, Türkçeye “yer” ve “yer-olmayan” olarak çevirisi yapılan bu kavram, “lieu” kelimesinin Türkçeye “mekân” olarak çevrilmesinden hareketle çalışma kapsamında yer-olmayan deyimi yok-mekân olarak kullanılmıştır.

2. Çalışma Alanı

Makale, Trabzon kent dokusu içerisinde kamu tarafından inşa edilmiş en büyük endüstri yapısı olan Trabzon Tekel Binası'nın, koruma ve yeniden canlandırma örneği olması üzerinden, korunan ve/veya kaybolan kent belleği ve kimliği bağlamında değerlendirilmesini içermektedir.

Araştırmaya konu olan Trabzon Tekel Binası, tarihi Trabzon kent surlarının yanında, surlara ve Zağnos Vadisi'ne paralel şekilde konumlanmıştır. Çalışma alanı geçmişte kentin batı çeperini oluştururken, günümüzde bu durum tamamen değişerek kentin geometrik merkezi haline almıştır. Tarihsel süreç içerisinde Trabzon Tekel Binası ve civarında bulunan kamusal alanlar, başta Trabzon Tekel Binası olmak üzere değişim ve dönüşümlere uğramıştır. Bu kapsamda, çalışma alanı ve yakın çevresindeki Trabzon Tekel Binası, Gülbahar Hatun Camii, Atapark ve İl Halk Kütüphanesi'nin değişim ve dönüşümlerine değinmekte yarar olacaktır.

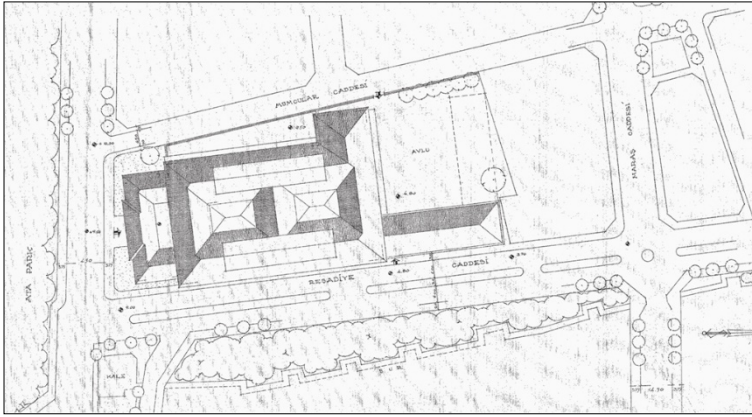


Şekil 1. Çalışma Alanının Kent İçindeki Önceki ve Sonraki Konumları (Google Earth, 2013)

2.1. Trabzon Tekel Binası

Yapının doğusunda; eski kent surları ve Aşağıhisar olarak isimlendirilen mevkii bulunmaktadır. Yapı, doğu sınırında bulunan Reşadiye Caddesi (şimdiki Şenol Güneş Caddesi) boyunca sahil karayoluna kadar uzanmaktadır. Günümüzde bu yolun bulunduğu alan yayalaştırılarak taşıt trafiği yer altından işlemektedir. Güneyinde İnönü Caddesi, parselin kuzeyinde ise K.Maraş Caddesi, doğusunda ise Mumcular Sokak bulunmaktadır. Trabzon Tekel Binası'nın güneyinde bulunan ana giriş kısmı II. Milli Mimari Hareketi özelliğini göstermektedir. İlk kısım 1951 yılında, 2. kısmı ek olarak 1965 yılında eklenmiştir (Sert, 2004).

Üzerine inşa edilmiş olduğu parselin toplam alanı 13.299 m²'dir. Binanın arsaya oturma alanı ise 11303 m²'dir (Doğruel, F. ve Doğruel, A.S., 2000).



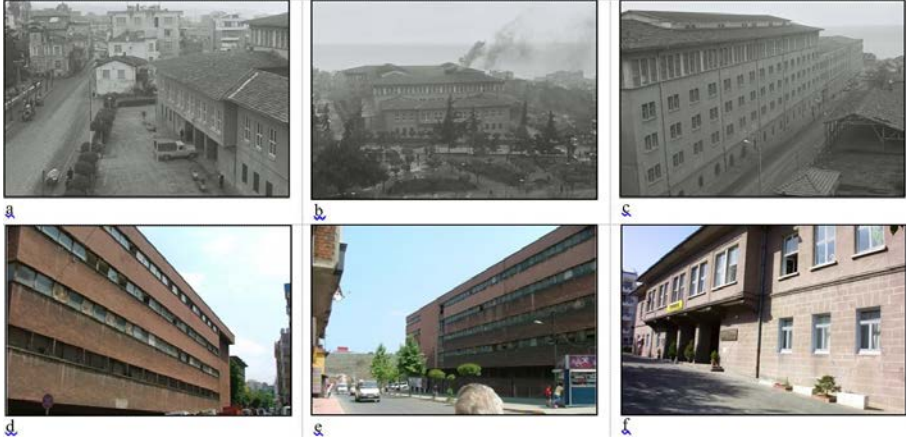
Şekil 2. Trabzon Tekel Binasının 1948 Yılı Tarihli Avan Proje Vaziyet Planı (Topaloğlu, G. Arşivi)

Yapının Tekel Genel Müdürlüğü arşivlerinden, 1948 yılı tarihli ilk mimari çizimlerine ulaşılmıştır. Bu çizimlerde binanın güneyinde bulunan giriş kütleleri ve bu kütlelerin arkasında bulunan kütleyle birlikte, doğu cephesinde yer alan ve aynı zamanda avluya bakan bir kol bulunmaktadır. Yapının diğer kısımları daha sonra yapılmıştır (Topaloğlu, 2013).

Binanın ilk tasarımında güney cephesinde bulunan kütle 2 katlı, bu kütle- nin hemen kuzeyinde yer alan kütle 5 katlı ve avlunun doğusundaki kısım ise 3 katlı olarak tasarlanmıştır. Daha sonra tasarlanan kütlelerden avlunun batısındaki kütle 3 katlı, kuzeyinde bulunan kütle ise 5 katlıdır. Buna göre, binanın ilk planlandığı dönemde, güney girişi ve onun hemen arkasında bulunan kütle ile birlikte avlunun batısında bulunan kolun tasarlandığı, daha

sonra binanın kuzeyinde bulunan kütle ve avlunun batı tarafında bulunan kütlenin tasarıma dâhil edildiği anlaşılmaktadır (Topaloğlu, 2013).

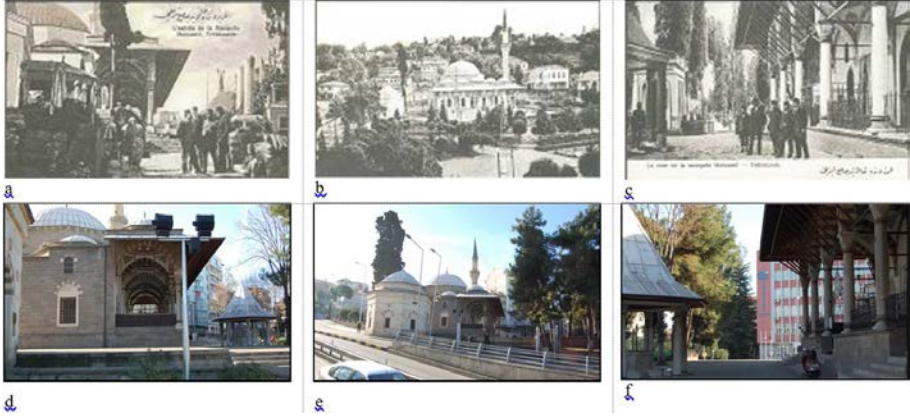
İlk mülkiyeti Tekel Müdürlüğü'ne ait olan Trabzon Tekel Binası'nın mülkiyeti daha sonra Trabzon Belediyesi'ne geçmiştir (Sert, 2004).



Şekil 3. Trabzon Tekel Binası (a, b, c: M. R. Sümerkan Arşivi; 1974, d, e, f: Arkiv, 2011b)

2.2. Atapark, Gülbahar Hatun Camii ve İl Halk Kütüphanesi

Şu an Atapark olarak kullanılan alan içerisinde Osmanlı Devleti zamanında Gülbahar Hatun Camii, medrese, imaret, mektep, darü'l-kurra ve mezarlık ve Gülbahar Hatun'a ait türbe bulunmaktadır. Alan içerisinde ilk olarak; Sultan Selim Han Trabzon'da vali iken vefat eden annesi için 1505 yılında Gülbahar Hatun Türbesi yaptırılmıştır. Daha sonra, ikinci olarak bu türbenin hemen yanına, 1514 yılında, Gülbahar Hatun Camii inşa edilmiştir. Alan içinde, aynı zamanlarda yapıldığı düşünülen "Hatuniye Medresesi" ve "Hatuniye Mektebi" yer almıştır. Bunların yanında yapılan, "Hatuniye İmaretı"nin yapım tarihi bilinmemektedir. İmaret, 1939 yılında; mektep ise 1944 yılında yıkılmıştır (Tuluk, 2009).



Şekil 4. Gülbahar Hatun Camii ve Yakın Çevresi
(a, b, c: A. Bölükbaşı, 2006; d, e, f: G. Topaloğlu, 2013)

Alan, Cami ve Gülbahar Hatun Türbesi dışında kalan mimari eserlerin yıkılmasından sonra Atapark'a dönüştürülmüştür. Alanı parka dönüştürme fikri ilk olarak 1931'de dile getirilmiş; 1937'de Atatürk'ün Trabzon'u ziyareti sırasında verdiği emir ile hayata geçirilmiştir (Tuluk, 2009).



Şekil 5. İl Halk Kütüphanesi, Atapark, Gülbahar Hatun Camii Avlusunu (a, b: E. Düzenli, 2009; c, d: M. R. Sümerkan Arşivi, 1974; G. Topaloğlu, 2013; e, f: A. Bölükbaşı, 2006; G. Topaloğlu, 2013)

İl Halk Kütüphanesi, Cumhuriyet Dönemi ile birlikte modernleşme çalışmalarının temsil edildiği önemli merkezlerden biri içinde, 1961 yılında Atapark'ta inşa edilmiştir. Dikdörtgen planlıdır. Kuzey ve güney cephesi geniş cam yüzeyler ile kaplıdır. Yapı, orijinal projesinde düz çatılı olsa da sonraları, iklimsel ihtiyaçlar doğrultusunda çatısı örtülmüştür (Düzenli, 2009).

2.3. Trabzon Tekel Binası'nın Alışveriş Merkezi ve Belediye Hizmet Binası'na Dönüşüm Süreci

Devletin tütün ve özelleştirme politikaları nedeni ile bölgede tütün ekiminin azalması sonucunda, Trabzon Tekel Binası işlevini yitirmeye başlamış ve bir süre sonra bina kullanılmaz duruma gelmiştir. İşlevini yitirdiği dönemde kentin geometrik merkezinde yer alan Trabzon Tekel Binası ve arazisi bir cazibe alanı haline getirerek yeniden değerlendirilmesine karar verilmiştir. Bu çerçevede; serbest, ulusal ve tek kademeli "Trabzon Eski Tekel Binası Yeniden Canlandırma Mimari Proje Yarışması"nın düzenlenmesine karar verilmiştir. Bu karar neticesinde hazırlanan yarışma şartnamesinde "Yarışmanın Amacı" kısmında şu ifadeler yer almaktadır:

Trabzon Kentinin gelişimi tarihsel süreç içinde irdelendiğinde; kısıtlı arazi imkânlarından dolayı tek merkezli bir gelişim gösterdiği gözlenmektedir. Trabzon kenti tek merkezli oluşunun getirdiği merkezde işlevsel yoğunlaşma nedeniyle, gerek ulaşım gerekse altyapı açısından problemler yaşamaktadır. Yaşanan bu problemlerin, kentte farklı merkez alanları oluşturularak "kenti çok merkezli bir kente dönüştürerek", ana merkez üzerindeki baskının azaltılması hedeflenmektedir. Bu düşüncelerden hareketle hazırlanan ve 25.12.2002 Tarihli Belediye Meclis Kararıyla onaylanarak yürürlüğe giren Trabzon Revizyon İmar Planı'nda, eski Tekel Binası ve çevresi, Özel Planlama Alanı olarak planlanmıştır. ...Yarışmaya konu olan yapı kompleksine, çevresindeki idari, tarihi ve kültürel mekânlara ek olarak, Belediye Hizmet Binası ve Alışveriş Kompleksi işlevleri de yüklenerek, halen işlevini yerine getirmekte olan ikinci merkez, bu yarışma ile elde edilecek proje ile ikinci bir merkez olarak daha güçlenerek ve yakın çevresinin de canlandırılmasını sağlayacak bir katkı sağlaması amaçlanmaktadır. Bu amaçlar doğrultusunda açılan yarışmada ekonomik, işlevsel ve yenilikçi çözümlerin ortaya konulması beklenmektedir. . (Trabzon Belediyesi APK Müdürlüğü, 2006, parag. 2-6).

Yarışmanın şartnamesinde ayrıca, alanda yapılacak proje ile ilgili beklentilerini iletmiştir:

...Koruma yönünden farklı nitelikteki bölümlerden oluşan bina kompleksi için, Trabzon Kültür ve Tabiat Varlıkları Bölge Koruma Kurulunun bu kararlar doğrultusunda sağladığı esneklik, jüri tarafından olumlu olarak değerlendirilmiştir. Önerilecek olan proje bu esneklik içinde koruma amaçlı imar planına veri oluşturacak kararları içermelidir. Yarışmacıların, belirledikleri bu kararlar bağlamında proje önerilerini geliştirmeleri beklenmektedir. Yarışmacıların geliştirecekleri önerilerin, bu bina kompleksinin kentin tarihinde yüklediği anlamlı işlevin, kentin geleceğinde ve belleğinde yaşamasına ve aynı zamanda kente yeni bir vizyon kazandırılmasına olanak sağlaması beklenmektedir. Tekel bina kompleksine getirilecek öneriler

ve yapılacak müdahaleler, program, işlev ve mimari çözüm çeşitliliklerine olanak vermelidir. (Trabzon Belediyesi APK Müdürlüğü, 2006, parag. 11-13).

Trabzon Eski Tekel Binası Yeniden Canlandırma Mimari Proje Yarışması'na toplamda 14 proje katılmış olup, 1.'lik, 2.'lik, 3.'lük ve üç adet mansiyon olmak üzere toplamda 6 adet ödüle layık proje seçilmiştir. Jüri raporunda birinci olan projenin bu ödüle layık görülme nedenleri şu şekilde belirtilmiştir:

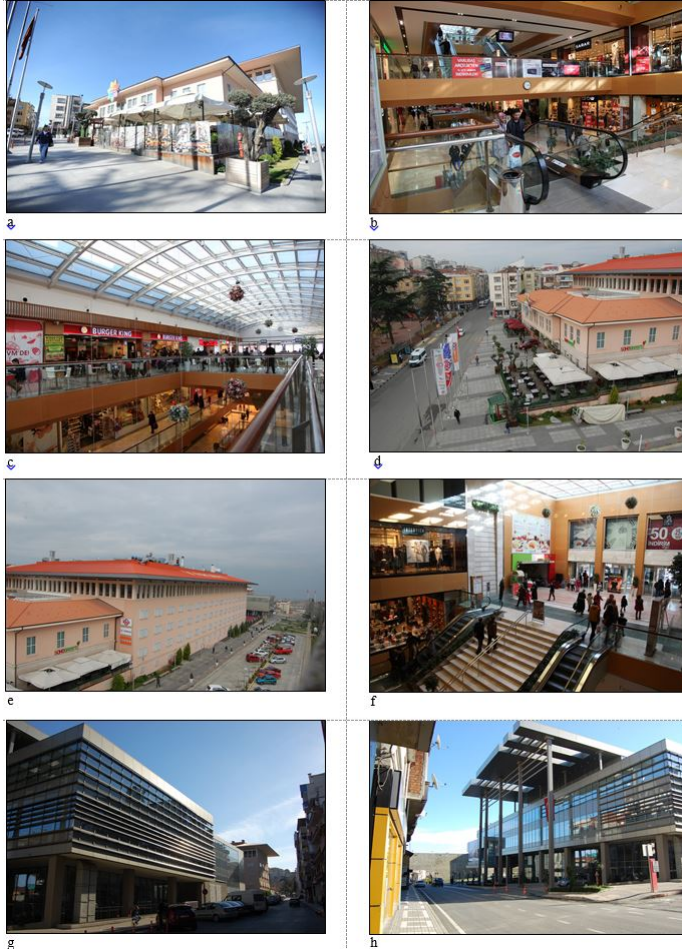
Eski Tekel binasında, birinci bölümün kabuğunun korunarak alışveriş kompleksi olarak değerlendirmesi, belediye binasının çağdaş bir anlayışla kuzey yönünde yeni kentsel mekânlar yaratarak konumlandırılmış olması, mevcut gabarilerin ve sur silüetinin gözetilmesi, alışveriş alanları ile belediye hizmet binası alanları arasındaki sürekliliğin sağlanmış olması, fonksiyonel çözümlerdeki dengeli tutumu olumlu bulunmuştur (Mimarlık Dergisi, 2006 , s.35).

Yarışma sonucunda birinci ödülü kazanan ve süreç sonucunda uygulaması yapılan projenin müelliflerinin proje yaklaşımları ve kararları şu şekildedir:

Eski Tekel Binası yaklaşık 50 yıllık mevcudiyeti ile kentsel hafızada yer edinmiş durumdadır. Günümüzde yerel halkın sadece görsel olarak ilişki halinde bulunduğu yapıyı gelecekte kullanılabilir bir duruma getirmek tasarımın ana prensibi olarak benimsenmiştir. Betonarme yapıların sağlıklı kullanım ömürlerinin ortalama 40 yıl olduğu varsayıldığında Tekel yapı kompleksinin hâlihazır strüktürel durumu ile yakın gelecekteki kullanımı önemli bir soru işareti oluşturmaktadır. Yapının kent belleğindeki yeri ile mevcut halinin kullanışsızlığı tasarımın filizlendiği dualizm olarak ele alınmıştır.

Kısıtlı arazi imkânlarından dolayı tek merkezli bir gelişim gösteren Trabzon Kenti'nde ana merkez üzerindeki baskıyı hafifletmek amacıyla potansiyel ikinci merkez olarak ele alınan arazide Eski Tekel Binası'nın Alışveriş Merkezi olarak yeni tasarlanacak olan yapının da Belediye Hizmet Binası olarak işlevlendirilmesi düşünülmüştür. Eski Tekel Binası Kent ölçeğinde kendisini gösteren bir yapı olmasıyla birlikte dışa kapalı bir cephe düzenine sahiptir. Bu doğrultuda işlevi gereği Alışveriş Merkezi içe dönük planlaması ile daha kullanışlı bir çözüm getirecektir. Bununla birlikte Kente Tarihi surların yanında Eski bina ile yarışacak AVM kullanımına karşılık gelen yeni bir kütleli yük getiremektense Trabzon'u temsil edecek ve kente yeni bir dinamik getirecek Belediye Binası'nın düşünülmesi daha doğru bulunmuştur.

Varlıbaş Atapark Alışveriş ve Yaşam Merkezi kentsel konumu ve mekânsal ilişkileri bağlamında iki önemli kentsel aks arasında bulunması ile birlikte bir kesişim alanı, geçiş alanı ve toplanma alanı niteliğinde bir "kamusal alanı" tanımlar. Zağnos Vadisi Kentsel Dönüşüm Projesi, Belediye Hizmet Binası Projesi, Şenol Güneş Caddesi yayalaştırma projesi ve Atapark ile birlikte ele alınan



Şekil 6. Varlıbaş Alışveriş Merkezi (a, b, c, d, e, f: G. Topaloğlu, 2016)
Trabzon Belediyesi Hizmet Binası (g, h: G. Topaloğlu, 2013)

Alışveriş Merkezi kentlinin biraraya geldiği bir ortak alana hizmet etmektedir. Mekân kullanımının deneyim ile yakın ilişkisi bağlamında eski Tekel Binası'nın canlandırılması talebinin iç-dış ilişkisinin kuvvetlendirilmesi yoluyla sağlanabileceği öngörülmüştür. İnsanın mekân ile yakın çevresi ilişkisinde kullanıcılara alternatifler sunmak ve onları özgür bırakmak amacıyla mevcut hali dışarıya kapalı bir kutu olarak hissedilen yapıya farklı kotlardan farklı giriş ve çıkışlar önerilmiştir.

Kent belleğinde önemli bir yer tutan Cumhuriyet Dönemi Ulusal Mimari örneği olan Tekel Binası'nın Alışveriş Merkezi olarak işlevlendirilerek yeniden yaşatılması amaçlanmıştır. Yeni bir işlev kazanan yapı sayesinde, Trabzon'da yeni bir yaşam alanı yaratılır ve Trabzon renklenir. Bu fikirden yola çıkılarak

gün ışığında cephenin özgün konumuna sadık kalınmasıyla birlikte gün batımına doğru opak kutulara yerleştirilen led aydınlatmalar ile farklı renk yansımaları yaratılır. Değişken cephe kabuğu sayesinde kentli ile yeni ve dinamik bir ilişki kuran mimari kentsel bir imge niteliği kazanır. Varlıbaş Atapark kentin mevcudiyetine enerji katan bir oluşum olarak da tanımlanabilir (Arkiv, 2011a).

3. Çalışmanın Yöntemi

Çalışma kapsamında, Trabzon Tekel Binası'nın işlevine devam ettiği yıllarda kent belleğinde bıraktığı izlerin saptanması ve geçirmiş olduğu dönüşüm ile bu belleğin nasıl etkilendiğinin tespiti amaçlanmıştır. Binanın alışveriş merkezine dönüşümü ve dönüşüm sürecinin sonuçları, belleklerinde Tekel Binası imgesi olan kişilerin bu süreçteki etkilenmeleri, birinci ağızdan dinlenerek bir sözlü tarih oluşturulmaya çalışılmıştır. Amaç; Trabzon Tekel Binası ve yakın çevresinin kentsel kolektif belleği koruma ve/veya koruyamama durumlarının izlerini sürebilmektir. "Yok mekân" a ait bu kavramların dönüşüm öncesinde ve sonrasında, kent belleği ve kimliğindeki yeri ve değeri sorgulanmıştır.

Görüşme yapılacak kişiler belirlenirken Tekel Binası'nın işlerliğinin devam ettiği yıllarda, Trabzon'da yaşamış ve Varlıbaş Alışveriş Merkezi'ni kullanan kişiler tercih edilmiştir. Görüşme yapılan kişiler başlıca 3 gruba ayrılmıştır. Bu gruplar; kent tarihine hâkim kişiler (2 mimar ve 2 gazeteci: 4 kişi), Tekel çalışanları (2 İdari memur ve 1 işçi: 3 kişi), Varlıbaş Alışveriş Merkezi kullanıcısı (rastgele seçilen 5 kişi) olarak belirlenmiştir.

4. Bulgular: Anlatılar

Çalışmanın bu aşamasında, öncelikle kentsel ve kişisel bellekteki Trabzon Tekel Binası'nın ne anlam ifade ettiği ve kolektif bellek oluşturma durumları ortaya konulmak istenmiştir. Sonrasında ise Trabzon Tekel Binası ve Varlıbaş Alışveriş Merkezi çerçevesinde Augé'nin antropolojik yer tanımındaki "tarihsel oluş", "ilişkisel oluş" ve "kimlikleyici oluş" kavramlarından yararlanılarak kentsel bellek ve kimlik kavramlarının izi sürülmüştür.

Yapılan görüşmelerin soruları ve deşifrelerinin kısaltılmış ilgili bölümleri aşağıda yer aldığı gibidir.

4.1. Kentsel ve Kişisel Bellekteki Tekel Binası Üzerine Anlatılar

Soru: Trabzon Tekel Binası, Trabzon kenti ve sizin için nasıl bir anlam ifade ediyordu?

4.1.1. Kentsel Bellekteki Tekel Binası

“Trabzon için hakikaten çok önemli bir ekmek kapısıydı orası. Tütünden sadece onlar değil tabii ki tütünü üretenlerde faydalanyordu. Demin söyledim, yine söylüyorum tütün satışına endeksliydi Trabzon’un ekonomik hayatı. Tütün satışında para girerdi Trabzon’a. O paradan herkes nasibini alırdı...” (Bekir Gerçek, 68, Mimar).

“Trabzon’un belki Numune Hastanesinden sonra, ya da Trabzon Lisesi’nden sonra yapılmış onlardan daha büyük, en büyük binası idi. Hem hava fotoğraflarında hem bulunduğu sokaklarda caddelerde çok devasa bir şeydi. ... Trabzon’un sosyal yaşamında büyük önemi vardı çünkü en çok çalışanı barındıran bir iş yeriydi...” (M. Reşat Sümerkan, 63, Mimar).

“Bir varlıktı bana göre, bir varlıktı, bir yaşam biçimiydi...” (Hayri Güner, 67, Gazeteci).

“... Meydan’ın dışında Atapark’ın varlığını hatırlatan, insanların Atapark’a gitmesinin tek sebebi Tekel Binası’ydı... Tekel binaları çalışma alanı olarak hem de orada yaşayan insanların kent kültürüne katkı anlamında çok büyük işlevi vardı...” (Murat Taşkın, 59, Gazeteci).

“Bu Trabzon demek, Tekel demek... Yani, Bu Trabzon demek, Tekel demek...” (Kerim Özdemir, 66, Tekel Memuru).

“... O zamanlar tütün Karadeniz Bölgesi’nde bilhassa Trabzon’da çok yaygındı. Vatandaş üretmiş olduğu malı rahatlıkla Tekel’e satabiliyordu ve parasını da alabiliyordu. Herhangi bir sıkıntısı yoktu. Dolayısıyla ekonomik bir canlılık getiriyordu...” (İsmail Yılmaz, 68, Varlıbaş AVM Kullanıcısı).

4.1.2. Kişisel Bellekteki Tekel Binası

“Çok mütevazı, yani onun arkasında kocaman bir fabrika, onda büyük bir deponun olduğunu tahmin edemezsiniz. Öyle bir yapı önünden geçerdik kimseyi de görmezdik...” (M. Reşat Sümerkan, 63, Mimar).

“... benim gözümde Tekel Binası, hakikaten iş, eş, aş anlamında çok önemli, yani oraya girene kız verebilirlerdi, evlenebilirdi eş anlamında, işi olabilirdi, aş olabilirdi. Bana göre yaşam biçimiydi, diye düşünüyorum ben...” (Hayri Güner, 67, Gazeteci).

“Tekel binasının şöyle bir önemi vardı. Benim rahmetli babam oranın yapımında çalışmış, demirci çırağı olarak orda çalışmış onu anlatırdı. Her önünden geçerken de babamın burada bir emeği var diye özel bir bakışla bakardım. Özel bir anlamı vardı benim için...” (Hüseyin Al, 43, Varlıbaş AVM Kullanıcısı).

“Böyle kapalı, karanlık, ne olduğu belirsiz böyle kocaman bir binaydı yani. Başka böyle hiç zindan gibi bir bina görüntüsündeydi...” (Ahu Ünver, 37, Varlıbaş AVM Kullanıcısı)

“Yani soğuk bir yapı bina olarak algılıyordum ben orayı. Dışa kapalı bir bina olarak... Hani içerde neler yaşanıyor onu bilmiyordum. ... Çok böyle ilişkimin olduğu bir yer değil. ... Çok sık orda olan bir tip değildim. Sadece işte yürüyerek geçerken veya arabayla geçtiğimde gördüğüm bir şey...” (Azem Erdem, 51, Varlıbaş AVM Kullanıcısı).

4.2. İlişkili Oluş Üzerine Anlatılar

Soru: Trabzon Tekel Binası'nın/Varlıbaş Alışveriş Merkezi'nin Trabzon kenti ve onun yakın çevresiyle ilişkisi olduğunu düşünüyor musunuz?

4.2.1. Tekel Binası'nın İlişkili Oluşu

“Zağnos Meydanı'na ve Zağnos Meydanı'nın çevresindeki dokuya hiç ama hiç yabancı değildi. Depolar sonradan yapılmıştı, deposuz dönemden bahsediyorum. Sadece idari binası ve onun üst katlarında yapılan tütün işleme atölyeleri olduğu zamandan bahsediyorum. Sempatik, arsasına yakışan, bir tarafında sur, bir tarafında park, arkasında Gülbahar Hatun Camii, türbe vs. O çevrenin yabancı değildi. Proporsiyonlarıyla, cephe hareketleriyle, saçaklarıyla falan şimdi gözümün önünde o bina. Oranın yerlisiydi, oranın sahibiydi... Bu bölgedeki geleneksel mimari çizgileriyle aykırı düşmeyen bir yapıydı. Saçaklarıyla, çatıdaki çatı hareketleriyle, malzemesiyle her şeysiyle hoş bir binaydı. Korunaklı girişiyle beraber, bu bölge için hoştu...” (Bekir Gerçek, 68, Mimar).

“Yeni Cuma Camii'nin hemen bitişiğinden tütün tarlaları başlıyordu Boztepe'nin eteklerine kadar. Şehir içerisinde de tütün tarlaları vardı. Şehrin merkezinde kadar yayılmış bir ürünün alındığı bir yer, onun da insanın şehrin içerisinde olmasını bekliyor. Üretilen şey şehrin içerisindeyse alım yerinin de şehrin içerisinde olmalı. O açıdan hiç yadırganmıyordu. Tütün orada alım yeri de orda...” (M. Reşat Sümerkan, 63, Mimar).

“...çevresini özellikle Atapark'ta olan bakkal, market gibi küçük çapta -o zaman böyle büyük marketler yok- herkese oradan faydası var. Adam evine akşam giderken oradan alışveriş yapıp evine öyle gidiyordu...” (Hayri Güner, 67, Gazeteci).

“Ayasofya Müzesi gibi yani Trabzon'da hemen hemen her mahallesini yeniler hariç eski şeyleri hatırlatan simgeler vardır. Bunlardan bir tanesi de Atapark'taki Tekel Binasıydı...” (Murat Taşkın, 59-Gazeteci).

“Akçaabat'ın tütününü de burada alınırdı. Paraları maraları hep buradan ödenirdi Akçaabat'ın. Trabzon'a bağlı merkez köyleri yapılan tütün ekiciliği ile ilişkisi vardı. Gayet güzel ilişkileri vardı. Nereye hitap ederdi? 64 köy Trabzon'da bu bina... Trabzon için 64 köye hizmet ederdi. Neydi? O tütün alımları. Tütün

yapardı üreticiler, buraya gelir satar, paralarını alır giderlerdi. O paralarda Trabzon'da harcanırdı işte. O tütün paralar... Trabzon'a katma değer de sağlardı..." (Muammer Yazıcı, 69, Tekel Memuru).

4.2.2. Varlıbaş AVM'nin İlişkili Oluşu

"Merkezi bir yer olduğu için. Orda insanların buluşması, işte ne bileyim ben, oturup çay içmeleri, sinemaya gitmeleri, alışveriş şeyleri, etrafa o şekilde bir şeyleri olabilir. Her kültürel anlamda mı diyelim ona, sanatsal bir şey yok. Bir bina yapılıyor ama orada bir sanat merkezi yok..." (Hayri Güner, 67, Gazeteci).

"Varlıbaş merkezini insanlar artık belli mekânları belli kültürel... yemek, içmek, giyinmek üzerinden, markalar üzerinden Varlıbaş'ta gidebilecek yerler olursa. Arkadaşlarımızın, gazetecilerin çok gitmesinden dolayı bir yeri yazıp çiziyorlar. Orası bir şekilde buluşma adresi, şu bu gibi oluşuyor..." (Murat Taşkın, 59, Gazeteci).

"Civarıyla ilişkisi, ne diyebilirim, yok ki. Orda civarında gelmişler, vatan-daş civarında dükkan, mekan açmış iş yapamadılar. Gidin bakın kapalı..." (Kerim Özdemir, 66, Tekel Memuru).

"Gidersin oraya 500-600 lira verirsin. Alışveriş merkezi... Alışveriş merkezleri ne için kurulur? Ticaret için. Ticarete uygun olanlar gider alışverişini yapar herhalde. Çevresiyle ilişkisi öyle olur. Daha başka nasıl olsun..." (Muammer Yazıcı, 69, Tekel Memuru).

"Yok, Varlıbaş'ta olan, Varlıbaş'ta kalıyor. Zarardan başka bir şey yok. Seni sömürüyor..." (Muhammed Ofluoğlu, 59, Tekel İşçisi).

"Yani ihtiyaçları doğrultusunda kurabilirler. Varlıbaş var oraya gidelim. Şunu yiyelim içelim, şunu alalım şeklinde. Ama tabii ki varlığı, oradaki varlığı o çevrede oturan insanlar için aslında büyük bir şey. Bağları var tabii ki. Yani Varlıbaş'ın varlığı onlar için bir garanti orda..." (Ahu Ünver, 37, Varlıbaş AVM Kullanıcısı).

"... yani çevreyi daha modern daha işte çağa uygun daha görünümü göze hitap eden bir şekle sokmaya çalışıyorlar. Kanaatim odur..." (Selma Altun, 46, Varlıbaş AVM Kullanıcısı).

"...Varlıbaş'ın yanında genelde devlet daireleri var, genelde devlet dairelerinin olduğu alana yakın olduğu için devlet memurları genelde oraya gidiyor öğle tatillerinde. Özellikle yemek ve diğer alışveriş ihtiyaçları için onun için bir artı olduğunu düşünüyorum. Çevreye çok büyük bir katkısının olduğunu düşünmüyorum, ama mutlaka bir katkısı, bir imzası vardır, ama beklentilerin uzağında kaldığını düşünüyorum kendimce..." (Hüseyin Al, 43, Varlıbaş AVM Kullanıcısı).

4.3. Tarihsellik ve Anı Oluşumu Üzerine Anlatılar

Soru: Trabzon Tekel Binası'nın/Varlıbaş Alışveriş Merkezi'nin tarihselliği ve anı oluşturmaları üzerine düşünceleriniz nelerdir?

4.3.1. Tekel Binası'nın Tarihselliği ve Anı Oluşumu

"...Trabzon dendiğinde Tekel binası yok sayılabilecek bir durum söz konusu değil diye düşünüyorum, çünkü geçmiş yaşantısında insanlar için değerli bir binaydı. Hem ürettiklerini satabilme, verebilme açısından en kısa zamanda ve birinci ele verebilme açısından hem de çalışma ortamı sağladığı için, iş imkânı sağladığı için..." (Azem Erdem, 51, Varlıbaş AVM Kullanıcısı).

"Geçmişini tabii ki yansıtmaktaydı. Yani geçim kaynağı olarak bakarsan ki insanların ekmek kapısı olduğu için halkla tek el iç içeydi, artık yani Trabzon'un çoğu nüfusunun gelir kaynağı orasıydı. O yüzden tabii ki..." (Selma Altun, 46, Varlıbaş AVM Kullanıcısı).

"O bina ile anımız neydi biliyor musun? Biz ortaokul çocukları olarak, 10-11 yaşında çocuklar, Trabzon Lisesi'nde ortaokulu okumuştuk. Trabzon Lisesi 6 yıldır, ortaokul ve lise olarak. Okuldan çıkışımızda annesi Tekel'de çalışan arkadaşlarımızın Tekel'in kapısında bekleyen annesiyle buluşmalarını..." (Bekir Gerçek, 68, Mimar).

"İçerisine girdim, daha önce girdim. Büyük böyle alanları vardı. Çok büyük görkemli bir bina olarak aklımda kaldı. Girişte müdürün odası vardı. Zaman zaman konuyla ilgili bir şey olunca, babam beni gönderirdi, müdürle ilgili herhangi bir şeyi gider konuşurdum. Trabzon'a göre, Trabzon'un o dönemine göre çok büyük, devasa bir bina olarak gözümle, hatta gerçekten hayranlıkla izlediğim bir bina olarak hala daha akıllarımda kaldığını söyleyebilirim..." (Hayri Güner, 67, Gazeteci).

"Ben sigara içmediğim halde, o tütünün kokusu bana mis gibi gelirdi. Lojmanda otururduk. Depo yanım. Bizim lojman diyelim, lojmanın yanı de-poydu. Tütün kokusu... Ama mis gibi gelirdi bize, alıştık ona herhalde..." (Kerim Özdemir, 66, Tekel Memuru).

"Valla Tekel Binası'yla anımız şöyleydi. Biz ordan, ben o zaman şeydeydim, Sotka'da oturuyordum, Tekel Binası dağıldığı zaman köyde kadınlar ürettikleri malı pazarlamaya gelirdi ve orda çok ucuz mal alırdık. Her geldiğimiz zaman, ihtiyacımız olduğu zaman. Biz pazar ihtiyacımızı ordan giderirdik..." (İsmail Yılmaz, 68, Varlıbaş AVM Kullanıcısı).

4.3.2. Varlıbaş AVM'nin Tarihselliği ve Anı Oluşumu

"Tarihsel his şöyle vermekte: "Hey gidi Reji Binası" diyorum baktığım zaman, ona da hakkım var herhalde. "Hey gidi Reji Binası" diyorum... (**size andırıyor) Andırıyor, zoraki..." (Bekir Gerçek, 68, Mimar).

"Bir yapıyı, tarihi bir yapıyı yıkıp yeniden yaparsan onun tarihle, marihle alakası kalmıyor. Onun imitasyonunu yapıyorsun. Al buraya Beyaz Saray'ı yap, Kremlin Saray'ını yap, o mu oldu yani. Restorasyonda boyasını değiştirdiğin zaman bile işin tarihi kalmıyor. Anısı gidiyor. Tekel bu haliyle sağlam bir binaydı. Küçük onarımlarla bugüne ulaştırılıyordu. Sağına soluna gidilseydi, tütün kokusu gelebilirdi. Ne bileyim, bir üretici elini dayamıştır, hala orada teninden gelenler bulabilirdin. Ama şimdi öyle bir şey yok. Orası Tekel'e baya

benzıyor denebilir ama Tekel'in yerini hiç tutmaz..." (M. Reşat Sümerkan, 63, Mimar).

"...tarihi his bana vermiyor yani. Dün bir, bugün iki... Ama bir tarihi, yani orda, mesela Tekel Binası her geçtiğim zaman Tekel Binası'nı bana anımsatıyor. Dışından ben onu görüyorum... Varlıbaş olsa da olur olmasa da. Benim için bir anlamı yok..." (Hayri Güner, 67, Gazeteci).

"Bana verir de, ondan önceki binayı hatırlamayanlara, binayı yaşamayanlara diyelim, görenlere vermez. Oradakini sadece bir bina olarak önceki Tekel Binası'nı, sadece Tekel Binası olarak görenler, biz nelerden bahsettik, tütün olayından bahsettik, çalışma olayından bahsettik, türkülere konusundan bahsettik, bu bana hatırlatır. Alt taraftaki yapı değilse bile, güneydeki yapı, ona benzeyen, o biraz hatırlatıyor. Ben ona baktığım zaman onu hatırlıyorum. Arkasına geçtiğim zaman belediyeye geçtiğim zaman unutuporum... (** içine girdiğiniz de...) İçi hatırlatmıyor..." (Murat Taşkın, 59, Gazeteci).

"...yok, hiç tarihi... Tekel olarak biliniyor. Hala Tekel... Hala benim aklımda Tekel diyorum yani. Bugün bile söyledim yani. Yukardan aşağı baktığımda Tekel Binası diyorum. Başka bir his uyandırmadı bizde..." (Kerim Özdemir, 66, Tekel Memuru).

"Yok yok. İçi tarihi değil ki, ne tarihi ya. Tekel hissi veriyor, yani ey gidi günler diyorum..." (Muhammed Ofluoğlu, 59, Tekel İşçisi).

"Yani tarihe uygun yapıldığını sanmıyorum. Yani tarihi doku kayboldu. Yani dediğim gibi sadece dış cephe, dış cephe de değil artık yani duvarlar kalmış artık. Yani içinde o tarihi yansıtan hiçbir şeyin kalmadığını görüyorum. Tamamen değişti, yani o tarihi doku kalmadı. Tamamen değiştirmişler bence mimarisini..." (Selma Altun, 46, Varlıbaş AVM Kullanıcısı).

"Giriyorum çıkıyorum. Oradan geçiyorum belediye işlerime..." (Muammer Yazıcı, 69, Tekel Memuru).

"Yok öyle bişey, yok yok, hiçbir şey yok. Giriyorum, öyle bakıyorum, ey gidi Tekel diyorum. Eskiden içten bakardık dışarı, şimdi dıştan içeri bakıyoruz..." (Muhammed Ofluoğlu, 59, Tekel İşçisi).

"...Binaya baktığım zaman ben Tekel'i anımsıyorum. Gidiyorum parkta oturuyorum, bahçeye bakıyorum, benim odaya. İkinci oda benimdi. Müdürünki birinci oda, benimki ikinci oda... Hala bakıyorum aynı şeyi koruyor. Çerçevesi dahi aynı, boyası dahi aynı... yani onu çok güzel şey etmişler. En büyük özelliği o zaten..." (Muammer Yazıcı, 69, Tekel Memuru).

"...hiçbir şey kalmadı. Daire yok. Yemekhanemiz yok. Ondan sonra, bir o çalıştığımız tütün olan yerler yok. Eskiden mesela Tekel'de çalıştığımız yerde işçilerin resimleri vardı. Oralara asılması lazımdı. Onlar yok. Hani tarihi yer..." (Muhammed Ofluoğlu, 59, Tekel İşçisi).

4.4. Kimlik ve Kimlikleyici Oluş Üzerine Anlatılar

Soru: Trabzon Tekel Binası'nın/Varlıbaş Alışveriş Merkezi'nin Trabzon kenti kimlik ve karakterine uygun olduğunu düşünüyor musunuz?

4.4.1. Tekel Binası'nın Kimliği ve Kimlikleyiciliği

"Tekel Binası, Ulusal Mimari Dönemi'nin, 2. Döneminin, 2. Ulusal Mimari Akım'ın Trabzon'daki önemli örneklerinden bir tanesi. Tabii ki yani orası olan bir bina, kimlikli bir bina... Endüstri binası olmasına rağmen bölgesine barışık bir binaydı... Valla çok mütevazı bir binaydı, öyle şey değildi, ama ben çocuk yaşlarımda önünde geçerken proporsiyonlarıyla, malzemesiyle devletin ciddi-yetini sanki de hissediyordum..." (Bekir Gerçek, 68, Mimar).

"Rengi itibariyle de, yani büyükçe bir ev gibi hissederdik onu. Dolayısıyla en çok gördüğümüz o cepheler bizim gözümüzde Tekel'i biçimlendiriyordu, kimliğini. Mütevaziydi yani, ama Boztepe'ye falan çıkınca koca bir yapı olduğunu görüyorduk. Bu kentin gururu idi o zamanlar. Böyle bir bina var, Trabzon'da işletme var... Şimdi oradaki çalışan insanlar için ciddi bir müessese ve sanıyorum aileler için gururu kaynağıydı. Tekel'de çalışıyor diye..." (M. Reşat Sümerkan, 63, Mimar).

"Güven veren bir binadır orası. ...Oranın kendine has kokusu vardır. Has bir çalışma düzenleri vardır. Has bir arkadaşlık bağları vardır. Tekel'de çalışanlar sanki böyle bir ekibin elemanları gibi paylaşımları, paslaşmaları, vs.leri, düğünleri vs.leri onların, çok farklı olur. Bir Faroz gibi yani, kendine has bir kimliği vardı..." (Hayri Güner, 67, Gazeteci).

"Düşünüyorum... Trabzon'un en büyük binası. Boztepe'den baktığımız zaman ilk defa gördüğün yer..." (Muammer Yazıcı, 69, Tekel Memuru).

"Bir iş kapısıydı diye düşünüyorum. Yapımı ne zamandı bilmiyorum, ama yani bina olarak, çok, hani göze hoş bir bina olduğunu söyleyemeyeceğim. Öyle bir binaydı yani, estetik bir bina değildi. İşte soğuk bir binaydı. Taş bir binaydı. Renk olarak, hani sanırım, tütün vari bir renk, böyle gülkurusu gibiydi değil mi rengi? Gülkurusu renginde bir binaydı. Hani renk olarak çok olumsuz değildi diye düşünüyorum. Renk olarak olumsuz değildi..." (Azem Erdem, 51, Varlıbaş AVM Kullanıcısı).

"...ben eşimi orda tanıdım. Ablam, rahmetli babam hep ordan ekmek yemişiz. Rahmetli ablam da aynı, babam da aynı, teyzem de aynı... Eşimi orda tanıdım. Eşimle orda tanıştık, yani büyük sevdalık yaşadık orda yani. O dostluk, o arkadaşlık, o samimiyetlik hepsi, birbirine yardımlaşma. Birinin düğünü olurdu, ayağa kaldırırdık onu... Piknik yapardık. Bayan, erkek aynıydık yani. Tabi ayrılmıyorduk hiç, yani samimiyetlik vardı..." (Muhammed Ofluoğlu, 59, Tekel İşçisi).

4.4.2. Varlıbaş AVM'nin Kimliği ve Kimlikleyiciliği

“Motamot korumak gibi bir sevdasına düştüler. Onların, o kent dokusuna yabancı depo pencereleri, daha iyine tekrar ettiler. Sonra onlara beyaz maskeler taktılar. Bir şeyler yaptılar. Fiberglaslar falan... Belki onlara gerek yoktu. Şu haliyle Trabzon kent dokusunun yabancı... Varlıbaş'ın giriş cephesini bırakalım bir tarafa, geri tarafın 3 cepheyi dolanalım, kent dokusunun yabancı ve tarihi Trabzon kentinin giriş kapısının eşiği orası. Zağnos Köprüsü'nün eşiği. Giriş kapısının eşiğinde onla hiç ilgisi olmayan bir bina türettik...” (Bekir Gerçek, 68, Mimar).

“Varlıbaş AVM bana göre, henüz bizim geçmişte olduğunu düşündüğümüz o Tekel işlevinin görüldüğü dönemdeki yerin çok çok uzağında. Sadece çalışanların ve orada işi olanların gittiği yer olmasına rağmen, o dönemde daha az insanın gittiği yer olmasına rağmen, o dönemdeki Trabzon'da kimliğindeki yeri çok daha fazlaydı... Bu da dolaylı olarak eski işlevinin yerine getirmiş olduğu hareketlilik veya kültürel katkıya bugün onun %10'unu bile yapamıyor, ama zaman içerisinde belki oralardaki etraf açılır, kültürel etkinlikler şunlar bunlar yapılır, belki o zaman olabilir...” (Murat Taşkın, 59, Gazeteci).

“Varlıbaş dendiğinde aklımda şöyle bir eski Tekel binasının yeri şeklinde bir bağ kurma şansım olur, yani onun dışında başka bir şey yok...” (Azem Erdem, 51, Varlıbaş AVM Kullanıcısı).

“Normal bir alışveriş merkezi gibi görüyorum ben orayı, yani ben Trabzon'la çok bağdaştığını düşünmüyorum, yani hani o eski Tekel Binası'nda, bilmiyorum, sadece dış duvarları bence kaldı. Diğerleri hep değişti, yani çok bağdaştığını Trabzon'la, düşünmüyorum...” (Selma Altun, 46, Varlıbaş AVM Kullanıcısı).

“Bir defa her şeyden önce doğal bir güzellik veriyor. Bir defa bütün alışveriş merkezlerini, ihtiyaçlarını bir noktada birleştiriyor. Bu bir ihtiyaçtır. Adam geldiği zaman bütün ihtiyaçlarını alıp rahatlıkla gidebiliyor. Gelip rahatlıkla huzur içerisinde ailesiyle çoluk çocuğuyla oturabiliyor, yemeğini yiyebiliyor, alışveriş yapabiliyor. Bu çok güzel bir olaydır...” (İsmail Yılmaz, 68, Varlıbaş AVM Kullanıcısı).

5. Sonuçlar

Makale, kentsel koruma disiplini ve pratiğinin “kent belleği ve kimliğini koruma” üst teması ile “endüstri mirası alanının korunması ve yeniden canlandırılması” örneği üzerine odaklanmıştır. Kentsel korumanın ulusal ölçekteki güncel sorunu ve tehditlerinden biri olan “dönüşüm” olgusu, “Trabzon Tekel Binası” dönüşüm süreci üzerinden, korunan ve/veya kaybolan kent belleği ve kimliği bağlamında değerlendirilmiştir. Marc

Augé'nin "antropolojik yer" tanımındaki yere ait "tarihsel", "ilişkisel" ve "kimlikleyici" olma özelliklerinden faydalanılarak sözlü tarih verileri ile kentsel kolektif belleği koruma ve/veya koruyamama durumları tartışılmıştır.

Tamamlanan çalışmanın sonucunda, Trabzon kentinin tarihi dokusuna oldukça yakın bir noktada bulunan Trabzon Tekel Binası'nın kentsel kolektif belleğin oluşumunda önemli roller üstlenen bir endüstri yapısı, konumu itibari ile gelişen ve büyüyen kentin -halen- bir değeri, çevresinde yer alan kentin kamusal alanları ile güçlü mekânsal etkileşimler kurmuş olduğu bir kez daha kanıtlanmıştır.

Trabzon Tekel Binası Bina, kendisi ile doğrudan ilişkisi bulunan çalışanları için iş yeri olmaktan çıkmış, kurulan mekânsal bağlar ile çalışanların evi haline almıştır. Trabzon Tekel Binası ile ikincil seviyede ilişki içinde bulunan tütün üreticileri için ise Trabzon Tekel Binası tüm yıl boyunca ürettikleri ürünlerin karşılıklarını aldıkları bir ekmek kapısı olarak algılanmıştır. Trabzon Tekel Binası ile üçüncül seviyede ilişki kuran diğer bireyler için ise Trabzon Tekel Binası sahip olduğu kütleli büyüklüğü ile kent içinde önemli bir fiziksel referans noktası olmuştur. Kütleli büyüklüğünün yanında, kent için yaratmış olduğu ekonomik katkının ise anlamsal referanslar yaratmış olduğu söylenebilir.

Trabzon Tekel Binası'nın sahip olduğu fiziksel ve anlamsal değerleri kolektif bellek oluşumu için önemli unsurlarındandır. Bir endüstri mirası olan Trabzon Tekel Binası içermiş olduğu sosyal, kültürel, ekonomik ve fiziksel yapısı ile çok katmanlı bir üretim mekânıdır. Bu bağlamda Trabzon Tekel Binası'nın antropolojik yer tanımındaki yere ait "tarihsel", "ilişkisel" ve "kimlikleyici" olma özelliklerinin tamamını yansıttığı, yapılan sözlü tarih çalışması ile ortaya konulmuştur. Bu duruma karşılık olarak endüstri mirasını korumak ve yaşatmak için bir proje yarışması ile geliştirilen sonuç ürün antropolojik yer özellikleri taşımayan tüketim alanına dönüşmüştür. Yapı ve çevresinde gerçekleşen değişim, mekânın algılanışı açısından eş zamanlı dönüşümlere sebep olmuştur. İlk olarak, Trabzon Tekel Binası'nda yaşanan üretim alanından tüketim alanına dönüşüm, kentsel bellek bağlamında ters yüz etkiler yaratmıştır. Tarihsel, ilişkisel ve kimlikleyici referanslar ortadan kalkmıştır. İkinci olarak, bina kütleli alanında yaşanan değişimler kütleli alanın sahip olduğu referans noktaları sayesinde -her ne kadar tamamen yıkılıp oransal ve yapısal bir takım değişiklikler ile yeniden inşa edilmiş olsa dahi- kentsel bellek ve kimlik algısında işlevsel dönüşüm kadar etki yaratmamıştır.

Çalışma kapsamında saptanan anlatılar, bu sonucu destekler niteliktedir. Öyle ki mekânın “ilişkili oluş” üzerinden ilgili anlatıları, Tekel Binası’nın çevresinde bulunan ve Trabzon tarihinde önemli yer tutan kent- sel imgelerle fiziki bir ilişki içerisinde olduğunu göstermektedir. Tekel Binası, yöresel mimarinin özelliklerini de içinde bulundurması nedeni ile de ilişkili bulunmaktadır. Bu nedenle, bir kullanıcı tarafından “oranın yerlisi” olarak nitelendirilmiştir. Civar kentler, hatta mahallelerde üretilen tütünün değer kazandığı yerdir. Sahip olduğu işçi sayısı nedeniyle yakın çevresinin şekillenmesinde, ekonomik anlamda gelişimine katkı sağladığı belirtilmektedir. Atapark ve çevresine hayat veren bir yapı olarak değer görmektedir.

Varlıbaş Alışveriş Merkezi, bulunduğu konum itibari ile şehrin geometrik merkezinde bulunmaktadır. Civarında bulunan idari merkez ile burası alternatif kent merkezi olarak düşünülmektedir. Varlıbaş Alışveriş Merkezi’nin yanında Belediye Binası’nın da yer alması artı bir değer olarak çevresini şekillendirmede katkı sağlamaktadır. Bu duruma farklı bir açıdan bakıldığında, çevresindeki dükkân kiralalarının artması ve açılan işletmelerin sürekliliğini sağlanamaması olumsuz bir yönü olarak dile getirilmektedir. Sosyal açıdan bakıldığında, Trabzon halkı için, bir kent için bir buluşma noktası niteliği taşıdığı anlaşılmaktadır. Alışveriş Merkezi aracılığıyla çevresinde buluna insanların daha kolay sosyal aktivitelere katılım sağlaması önemli görülmektedir.

“Tarihsellik ve anı oluşumu” üzerine elde edilen anlatılarda, Trabzon Tekel Binası, kent ve çevresinde yaşayanlar için ürettikleri tütünler sayesinde ekonomik gelir sağlaması, bir ekmek kapısı olarak adlandırılmıştır. Bireylerin bina ile kurduğu, binanın fiziksel büyüklüğü, tütün kokusu, buluşmalar ve komşuluk ilişkileri belleklerinde bina ile ilgili anı oluşumlarını sağlamıştır.

Varlıbaş Alışveriş Merkezi’nin kütleli olarak Trabzon Tekel Binası’na benzemesi belleklerdeki “Tekel Binası imgesi”ni çağrıştırmaktadır. Yer olarak tarihsel oluş özelliği, Trabzon Tekel Binası üzerinden yapılan kıyasla ortaya konulmaktadır.

Tekel Binası’nın 2. Ulusal Mimari Dönemi’nin Trabzon’daki en önemli eseri olarak nitelendirilmiş olması “kimlik ve kimlikleyici oluş” üzerine elde edilen anlatılar arasındadır. Bina, kent içinde dönemin en büyük yapısı olmasına karşın, mütevazı bir bina olarak değerlendirilmektedir. Ekonomik anlamda katkısı, kişilerde kimlik algısını etkilemiştir. Kişileştirme yapılarak Tekel Binası’nın güven veren bir bina olduğu, bu güveni de ora-

daki dostluk, arkadaşlık duygularıyla sağladığı dile getirilmektedir. Trabzon Tekel Binası'nın kendine has tütün kokusu bina için kimlikleyici bir unsur olarak görülmektedir. Trabzon Tekel Binası çalışanları, kurmuş olduğu paylaşımlar ile bireysel kimliklerini ortaya koymaktadırlar.

Anlatılarda, Varlıbaş AVM'nin kimliğinden bahsedilirken kimlikli oluşu veya olmayışını iki grupta tarif etmektedirler. Birinci tarifte, alışveriş merkezinin daha önce yerinde bulunan Trabzon Tekel Binası üzerinden kimlik tarifleri yapılmaktadırlar. Bu noktada, dönüşüm ile birlikte var olan bir kimliğin, kokunun yok olarak, kent dokusunun yabancı bir bina meydana geldiğinden bahsedilmektedir. Varlıbaş denilince zihinde sadece "Tekel Binası'nın yeri" olarak canlandığı, yerel hiçbir unsurla bağlantı kurulmadığı dile getirilmiştir. İkinci tarifte ise alışveriş merkezi işlevinden bahsedilmektedir. AVM'den kullanıcılarının rahat nefes alabileceği, alışveriş yaparak ve yemek yiyerek rahatlayacağı bir mekân olarak bahsedilmektedir. Bu anlamda bir ihtiyaç olarak görülmektedir. Bunların yanında, diğer kişilerden kendilerini ayırt edebilecekleri bir durum yaşamadıkları dile getirilmiştir.

Tüm bu verilerden hareketle, mekân ile kurulan negatif ve pozitif ilişkiler kümesi, kentsel kolektif belleği koruma ve/veya koruyamama durumlarının çerçevesinde -Augé'nin de bahsettiği gibi- "yer" ile "yok-mekân" birer kaçıcı kutsallıktır daha çok. İlki hiçbir zaman tümüyle silinmemiştir. İnsan ve çevresi arasındaki ilişki de sürekli ve yeniden yazılması için her seferinde silinen parşömenler gibidirler.



Extended Abstract

A Tale of Collective Memory: What Trabzon Tekel Building and Its Environs Tell Us

*

Gurkan Topaloglu

Karadeniz Technical University

Asu Besgen

Karadeniz Technical University

The cities exist as an aggregation of the set of organizations comprised through the connection of a series of meaningful spaces, thanks to the memory they have. This meaningful existence ensures the development of urban identity, which makes the cities unique among their peers, and which provides for diversification. Urban spaces are among the most crucial connections established between the past, present, and future. Urban spaces present unavoidable grounds for the development of a memory. The architectures comprising the city become parts of the urban identity through the social relationships developed over their spaces; the network of relationships flow through the history of the city, shape and reproduce it through time. Moreover, it renders the social relationship between the people readable with reference to spaces.

The characters of urban spaces serve as defining elements in terms of establishing the urban identity within the framework of urban memory. The existence of each space's unique character leads us to the definition of place. Even though the concepts of "space" and "place" had sometimes been used interchangeably, they have their share of differences. The concept of place, for instance, entails the presence of a character, in contrast to lack thereof in the concept of space. Augé (1997), in his landmark trilogy, expresses the concept of place as an "anthropological" term. In his definition of anthropological place, Augé voices the need to have "historical", "relational", and "identifier" elements as part of the definition of place.

As soon as the place defines itself in the form of a minimal level of uniformity by combining identity and relationship, it necessarily assumes a

historical being. To the extent the people living there can recognize the landmarks which need not necessarily be the objects of knowledge; it assumes an even more historical existence (Augé, 1997).

The contact with the place is based on social relationships. It is not subject to scheduled relationships. The conditions of existence there are diverse enough to cover coincidences and arbitrariness as well. The place defines the domain of direct relations.

The place is established by authentic identities of each individual, through latent cooperations with language, the triangulations setting the scenery, and unwritten rules of the way of life (Augé, 1997).

Based on these concepts, Augé (1997) reaches to the concept of “non-place” arguing that “if a place can be defined as relational, historical and concerned with identity, then a space which can not be defined as a relational, or historical, or concerned with identity will be a non-place”.

In this context, acting on the assumption that the lost places and spaces can lead the way in the production of new non-places, the process of converting Trabzon Monopoly Building, a piece of architectural heritage, to a shopping mall is analyzed in the present study. The aim, in this perspective, is to identify the traces the Trabzon Monopoly Building left in urban memory through the years it maintained its original purpose, and how that memory was influenced by the transformation it underwent. The building's conversion to a shopping mall and the results of the transformation are analyzed as part of the efforts to develop an oral history trying to register first-hand accounts from the individuals who had the Monopoly Building image carved in their minds.

The overall objective is to be able to trace the efforts to conserve and/or failure to conserve the urban collective memory pertaining to Trabzon Monopoly Building and its surroundings. Making use of the “historical existence”, “relational existence”, and “identifying existence” concepts as described in Augé's definition of anthropological place, the urban memory and identity concepts are traced with reference to the examples of former Trabzon Monopoly Building, and the new Varlibas Shopping Mall.

Some of the inputs received as part of the efforts to compile an oral history are presented below:

“... Located beyond the Square, reminding one of the existences of Atapark, the Monopoly Building was the sole reason people visited

Atapark... The Monopoly Buildings had immense contributions to the urban culture of people who worked and lived there..." (Murat Taskin, 59, Journalist; Interview, 2013).

"The Monopoly Building was crucial in the following way: My late father had worked in the construction of that building. Apparently he worked as an apprentice blacksmith. He would tell us stories about it. Every time I passed by the building, I would have a loaded look on it, thinking my dad contributed to its erection. It meant something special for me..." (Huseyin Al, 43, Varlibas Shopping Mall customer; Interview, 2013).

"There are symbols reminding old Trabzon, other than the new elements, in almost every neighborhood, just like Hagia Sophia Museum. One of these was the Monopoly Building in Atapark..." (Murat Taskin, 59, Journalist, Interview, 2013).

"Even though I did not smoke, I would still be delighted by the scent of tobacco. We would stay at the public housing. The warehouse was located right next to it. The warehouse was next to the public housing we stayed in. The scent of tobacco... But that would smell lovely, perhaps because we were used to it..." (Kerim Ozdemir, 66, Monopoly Officer; Interview, 2013).

"For Varlibas Shopping Mall... is located at a central place. There, the activities such as people meeting, or, if I may say so, having a glass of tea, going to movies, shopping etc., or something in that vein could be provided. Should we say in the cultural sense, or artistic... that is lacking. They are building a building but there is no arts center there..." (Hayri Guner, 67, Journalist; Interview, 2013).

"If you demolish and reconstruct a building, a historical one, you lose its connection with history. All you do is to build an imitation. Assume that you erected the White House or the Kremlin here... Would it be the real thing? If you make even seemingly trivial changes such as a paint change during restoration, you lose its history, you lose its memory. In its former state, the Monopoly Building was structurally intact. It could have been maintained through small repairs. You could have smelled tobacco here and there. I mean, assume that a producer put his hand at this wall... You could still have its memory. But now, it is lost. That place may look like the Monopoly building, but it will never fill its shoes..." (M. Resat Sumerkan, 63, Architect; Interview, 2013).

"They made identical reconstruction an obsession. They repeated the warehouse's windows foreigner to the urban texture, in an improved

form. Then they put white masks on them. They did this and that. The use of fiberglass etc... Perhaps they were unnecessary. In its current form, it is foreign to Trabzon's urban texture... Put Varlibas's front facade aside, and have a tour around the remaining 3 sides of the building. It is foreigner to the urban texture, and is located right at the gates of the historical city of Trabzon. The foot of Zagnos Bridge... We placed a building that is totally unrelated to that landmark, right by the gates of the city..." (Bekir Gercek, 68, Architect; Interview, 2013).

The analysis of such oral history inputs led to the reiteration of the proof that Trabzon Monopoly Building located at the perimeter of historical city center of Trabzon had been an industrial building which assumed crucial roles in the development of the collective urban memory, is –still– an asset of the growing and developing city, given its location, and had robust spatial interactions with the surrounding public spaces of the city.

The conclusion reached once again was that Trabzon Monopoly Building was one of the crucial elements required for the development of the collective memory, given its physical and semantic values, not to mention a multi-layered production site with its social, cultural, economic and physical essence as a piece of industrial heritage. In this context, the oral history analysis presented the case that Trabzon Monopoly Building had exhibited all the features of being "historical", "relational", and "concerned with identity" pertaining to the anthropological definition of place.

Yet, the final product developed through a competition to present projects to maintain and keep alive the industrial heritage, had devolved into a consumption space lacking the characteristics of an anthropological place. The transformation which occurred in and around the structure led to simultaneous transformations regarding the perception of the space. The first of such transformations was about the transformation of the Trabzon Monopoly Building from a production site to a consumption one, and did effectively overturn the relationships regarding the urban memory, removing the historical, relational, and identifier characterized references while doing so. Secondly, the changes in the volume of the building led to the emphasis that, thanks to the points of reference the volume had, it did not have the impact the functional transformation did with respect to the urban memory and the perception of identity, even if the building was demolished and reconstructed completely with certain proportional and structural changes.

From these points of view, the set of negative and positive relationships established with respect to the building once again lead to the conclusion

that “place” and “non-place” presents a dilemma as Augé noted as well, within the framework of maintaining and/or failing to maintain the urban collective memory. The first would never be lost completely, while the second strives to exist at all times.

Kaynakça/References

- Al, M. (2011). Kentte bellek yıkımı ve kimlik inşası-Palimsest: Ankara Atatürk Bulvarı bağlamında bir inceleme. E. O. İncirlioğlu ve B. Kılıçbay (Der.), *Mekân ve kültür içinde* (ss. 17-22). Ankara: Kültür Araştırmaları Derneği.
- Augé, M. (1997). *Yer-olmayanlar üstmodernliğin antropolojisine giriş*. (İlgaz T. Çev.), İstanbul: Kesit Yayıncılık.
- Bölükbaşı, A. (2006). *Anılarda Trabzon*. (Cilt: I-II.) Trabzon: Serander Yayınları.
- Canter, D. (1977). A purposive evaluation of places. *Environment and Behavior*, vol.15, no.6, 659-698. doi: 10.1177/0013916583156001
- Çalak, I. E. (2012). Kentsel ve kolektif belleğin sürekliliği bağlamında kamusal mekânlar: ULAP Platz örneği, Almanya. *Tasarım Kuram Dergisi*, Sayı:13, 34-47.
- Doğruel, F. ve Doğruel, A. S. (2000). *Osmanlı'dan günümüze tekel*. İstanbul: Tarih Vakfı Yurt Yayınları.
- Düzenli, E. (2009). *Cumhuriyet dönemi'nde (1923-1960) modernite düşüncesinin mekansal kuruluşu: Merkez-periferi dinamikleri bağlamında Trabzon örneği*. Yayınlanmamış Doktora Tezi. Karadeniz Teknik Üniversitesi, Trabzon.
- Google Earth. (2013).
- Göregenli, M. (2010). *Çevre psikolojisi, insan mekân ilişkileri*. İstanbul: İstanbul Bilgi Üniversitesi Yayınları.
- Gür, Ş. Ö. (2002). Palimsest: örselenmiş parşömen ya da tablet-1. *Yapı Dergisi*, 245, 60-65.
- Harvey, D. (2006). *Postmodernliğin durumu*. (S. Savran, Çev.). İstanbul: Metis Yayınları.
- Lalli, M. (1992). Urban related identity: Theory, measurement and empirical findings, *Journal of Environmental Psychology*, 12, 285-303.
- Lefebvre, H. (1991). *The production of space*. London: Blackwell Publishing.
- Lynch, K. (2012). *Kenti imgesi*. (İ. Başaran Çev.). İstanbul: Türkiye İş Bankası Kültür Yayınları.
- Mimarlık Dergisi. (2006). Trabzon eski tekel binasının yeniden canlandırılması. *Mimarlık Dergisi*, 332, 35. Ankara: Mimarlar Odası.
- Relph, E. (1986). *Place and placelessness*. London: Pion.
- Rossi, A. (2006). *Şehrin mimarisi*. (N. Gürbilek Çev.). İstanbul: Kanat Kitap.

- Sert, A. (2004). *Endüstri binalarının yeniden işlevlendirilmesi: Karadeniz bölgesi tekel binalarının analizi ve yeni işlev önerileri*. Yayınlanmamış Yüksek Lisans Tezi. Karadeniz Teknik Üniversitesi. Trabzon.
- Soygeniş, S. (2006). *Mimarlık düşünmek düşlemek*. İstanbul: YEM Yayınları.
- Sümerkan, M. R. (1974). Fotoğraf Arşivi.
- Tanyeli, U.(2004). Kitle turizmi ve “yok-mekân” mimarlığı. *Arredamento Mimarlık*, 7-8, 74-77.
- Trabzon Belediyesi APK Müdürlüğü (2006). Trabzon eski tekel binası yeniden canlandırma mimari proje yarışması şartnamesi.
- Topaloğlu, G. (2013). *Bir yok-mekân öyküsü: Trabzon tekel binası*. Yayınlanmamış Yüksek Lisans Tezi. Karadeniz Teknik Üniversitesi, Trabzon.
- Topaloğlu, G. Arşivi, Kaynak: TTA (Tütün, Tütün Mamulleri, Tuz ve Alkol İşletmeleri Genel Müdürlüğü) Gayrimenkul A.Ş.
- Tuluk, Ö. İ. (2009). Trabzon’da kamusal alan dönüşümüne erken bir tanıklık. Ö.İ. Tuluk, H.İ. Düzenli (Der.), *Trabzon kent mirası yer-yapı-hafıza içinde (ss. 121-144)*, İstanbul: Klasik Yayınları.
- Yırtıcı, H. (2005). *Çağdaş kapitalizmin mekânsal örgütlenmesi*. İstanbul: İstanbul Bilgi Üniversitesi Yayınları.

İnternet Kaynakları

- Arkiv (2011a, Eylül 21). Varlıbaş atapark alışveriş ve yaşam merkezi. 25.02.2016 tarihinde <http://v2.arkiv.com.tr/p10703-varlibas-atapark-alisveris-ve-yasam-merkezi.html> adresinden erişildi.
- Arkiv (2011b, Eylül 19). Trabzon Belediyesi hizmet binası. 26.02.2016 tarihinde <http://v2.arkiv.com.tr/p10702-trabzon-belediyesi-hizmet-binasi.html> adresinden erişildi.

Arş. Gör. Gürkan Topaloğlu,

2009 yılında Karadeniz Teknik Üniversitesi Mimarlık Fakültesi, Mimarlık Bölümü’nden mezun oldu. Aynı sene yüksek lisans eğitimine başladı. 2013 yılında “Bir Yok-Mekân Öyküsü: Trabzon Tekel Binası” adlı yüksek lisans tezini tamamlayarak “Yüksek Mimar” unvanını aldı. 2011 yılından itibaren atanmış olduğu KTÜ Mimarlık Fakültesi, Mimarlık Bölümü, Bina Bilgisi Anabilim Dalı’nda Araştırma Görevlisi olarak akademik çalışmalarını sürdürmektedir.

E-mail: gtopaloglu@ktu.edu.tr / topaloglugurkan@gmail.com

Doç. Dr. Asu Beşgen,

Karadeniz Teknik Üniversitesi, Mühendislik Mimarlık Fakültesi, Mimarlık Bölümü’nde başladığı lisans öğrenimini, 1993 yılında tamamladı. 1996’da “Kübizm Sanat Akımının Modern ve Modern Sonrası Mimarlığa Etkisi” konulu yüksek lisans tezini tamamlayarak “Yüksek Mimar”; 2001 yılında “Estetik ve Mimarlıkta Kavram, Kavramsal Analiz, Kavramlaştırma/1980 Sonrası Mimarlık Ürünleri Üzerine Örneklemeler” adlı doktora teziyle “Doktor” unvanını kazandı. Halen Karadeniz Teknik Üniversitesi, Mimarlık Bölümü’nde çalışmakta, lisans programında; Mimari Anlatım, Mimari Proje, İç Mimari Proje, Temel Tasarım,

Estetik, Sanat Kuramı, Sinema ve Mimarlık; lisansüstü programlarında ise Estetik Kuramı ve Mimarlık, 20. yy. Sanat ve Mimarlık Diyalogu, Sinema ve Mimarlık, Kültür-Mekan ve Türk Sineması, Mimaride Yok Mekan, Tasarımda Soyutlama, 20. yy. Sanat ve Mimarlığında Avangard Eğilimler, Mimarlıkta Estetik, Mimarlık ve Toplumsallık, Bienaller ve Mimarlık Pratiği adlı dersleri yürütmektedir.

E-mail: abesgen@ktu.edu.tr / abesgen@gmail.com