

## Bir Gizli Evsizlik Mekânı Olarak Bekâr Odası: Amsterdam'daki Türk Göçmenlerin Gündelik Hayat Performansları

Şener Kaya<sup>1</sup> , Adem Sağır<sup>2</sup> 

### Öz

Çalışmanın konusu gizli evsizlik bağlamında bekâr odalarında yaşayan kişilerin sosyal ilişkilerini nasıl inşa ettikleridir. Çalışmanın amacı Amsterdam'da bekâr odalarında yaşayan Türk göçmenlerin gündelik hayat deneyimleri ve performanslarının arkasındaki gerçeklikleri anlamaktır. Bekâr odalarında kalan Türk göçmenler, Amsterdam'da yabancı olmayı deneyimlerken kendi mekânlarının dışında belli sınırlılıklardan dolayı kamusal alana çok dâhil olamadıklarından “gölgede kalmış” kişilerdir. Bekâr odaları üzerine yapılan çalışmalar daha çok iç göçle gelen kişilerin barınma, istihdam nitelikleri, yaşadıkları sorunlar gibi konulara değinirken burada kalan kişilerin sosyal ilişkilerini nasıl inşa ettiklerine sınırlı bir düzeyde değinmektedir. Ayrıca bekâr odaları gizli evsizlik örneği olarak derinlemesine araştırılmamıştır. Amsterdam'da farklı bir kültür içerisinde bekâr odalarında var olma çabası gösteren kişilerin sosyal ilişkilerini nasıl inşa ettiği ve bekâr odalarının gizli evsizlik bağlamında derinlemesine araştırılması çalışmanın özgün yanlarını oluşturmaktadır. Kamusal alanda gösterdikleri performanslar sahne önünü temsil ederken asıl gerçeklik sahne önünde gösterdikleri performansların nedenini anlamaya çalışan bu çalışmada kişilerin kaldıkları mekânlar gerçek kimliklerini gösterebildikleri sınırlı alanlardan biridir. Çalışmada nitel araştırma yöntemi tercih edilmiş, açıklayıcı durum çalışması kapsamında kolayda örnekleme ile derinlemesine görüşmeler gerçekleştirilmiştir. Çalışma sürecinde katılımcılar yaşadıkları odaları “bekâr evi/odası” yerine “turist evi” olarak tanımlamışlardır. Burada yaşayan bireylerin yasal olmayan yollarla ülkeye gelmeleri ve dil bilmemeleri en büyük problemleridir. Bu durum gizli evsiz olarak yaşamalarını sürdüren kişilerin yaşadıkları sorunlarla benzerlik gösteren sosyal hayata katılımı ve gündelik hayattaki performansları sınırlandırmaktadır.

**Anahtar Kelimeler:** Evsizlik • Gizli evsizlik • Uluslararası göç • Bekâr odaları • Amsterdam

### Bachelor Room as a Space of Hidden Homelessness: Everyday Life Performances of Turkish Immigrants in Amsterdam

#### Abstract

While experiencing being foreigners in Amsterdam, Turkish immigrants staying in bachelor rooms are people who are “overshadowed” because they cannot participate in the public space outside of their own space due to certain limitations. The subject of the study is how people living in single rooms build their social relationships in the context of hidden homelessness. The study aims to understand the realities behind Turkish immigrants' daily life experiences and performances living in bachelor rooms in Amsterdam. While studies on bachelor rooms mainly focus on issues such as housing, employment qualifications, and problems experienced by people who migrated internally, they only touch on how the people staying here build their social relations at a limited level. Additionally, bachelor pads have not been thoroughly investigated as an example of hidden homelessness. The original aspects of the study are how people who try to survive in single rooms in a different culture in Amsterdam build their social relations and the in-depth investigation of bachelor rooms in the context of hidden homelessness. While their performances in public spaces represent the front of the stage, the objective reality in this study, which tries to understand the reason for their performances in front of the stage, is that the places where people stay are one of the limited areas where they can show their true identities. A qualitative research method was preferred in the study, and in-depth interviews were conducted with convenience sampling within the scope of the explanatory case study. During the study, participants described their rooms as “tourist houses” rather than “bachelor's houses/rooms.” The biggest problems of the individuals living here are that they come to the country illegally and do not know the language. This situation limits participation in social life and performance in daily life, which are similar to the problems experienced by people living as hidden homeless people.

**Keywords:** Homelessness • Hidden homelessness • International migration • Bachelor rooms • Amsterdam

1 Şener Kaya (Öğretim Görevlisi, Dr.), Jandarma ve Sahil Güvenlik Akademisi, Jandarma Astsubay Meslek Yüksekokulu, Güvenlik Hizmetleri Bölümü, Ankara, Türkiye, Eposta: senerkaya44@gmail.com, ORCID: 0000-0003-2707-9938

2 Sorumlu Yazar: Adem Sağır (Öğretim Üyesi, Prof. Dr.), Karabük Üniversitesi Edebiyat Fakültesi Sosyoloji Bölümü, Karabük, Türkiye, Eposta: ademsagir@karabuk.edu.tr, ORCID: 0000-0003-0763-0518

**Atfı:** Kaya, S., Sağır, A. (2024). Bir gizli evsizlik mekânı olarak bekâr odası: amsterdam'daki türk göçmenlerin gündelik hayat performansları. *Istanbul Üniversitesi Sosyoloji Dergisi*, 44, 655-682. <https://doi.org/10.26650/SJ.2024.44.2.0673>

### **Extended Summary**

**Purpose of the Study:** The ground of this research is to explain the experience of immigration in a divided public space through the relationships between daily life performances and space. The main purpose of the study is to understand the daily life experiences and performances of Turkish immigrants living in bachelor rooms in Amsterdam.

**Theoretical Background of the Study:** Individuals living in bachelor rooms, which constitute the subject of the study, are evaluated in the context of “hidden homelessness” within the temporal classification. There are different definitions for the concept of hidden homelessness. Hidden homelessness includes individuals who do not have their own home and who live with acquaintances or who live in places that are not suitable for living (Erickson, 2004, p. 204). Hidden homeless people are a group of people who continue their lives in crowded places with their relatives, in bachelor rooms or by working daily jobs with others, who have an active social life, and who are hidden because they cannot access state support because they live in unsuitable places (Özdemir, 2010, p. 79; Woolrych, Gibson, Sixsmith, & Sixsmith, 2015, pp. 238-239).

Turkish immigrants living in bachelor rooms are considered to represent “others” in a divided public space and to be a part of the hidden homeless population. Considering that many of the community members work as illegal workers, it is possible to say that we are faced with a homeless mass that is difficult to determine numerically. While Turkish immigrants come to Amsterdam with the hope of finding a job that will provide financial security, they also draw a typology that is “nowhere” outside the space. It was observed that the participants tried to protect their own spaces even though they live in bachelor rooms and are demographically “non-existent”. The fact that they defined the rooms they live in as “tourist houses” instead of the adjective “bachelor” during the study reveals how complex this protective instinct is. Although “tourist houses” are generally used to describe the places where people stay when they go on holiday for touristic purposes, the concept is defined in this study as a concept that defines hidden homelessness. Thus, immigrant spaces defined as “bachelor rooms” in Turkey have evolved to represent the places where people who go to Amsterdam and carry their sociology on their backs stay to meet their shelter needs. The fact that people staying here are described as “tourists” has become a situation that has normalized the name of the place. Although it may seem like a different and softer discourse, people living here struggle with the difficulties brought by their immigrant identity and show various performances to exist in daily life.

**The Model and Problematics of the Study:** This study aims to find an answer to the basic research question, “How do people living in bachelor rooms in Amsterdam, the Netherlands, participate in daily life?” The difference of this study from other studies is that it tries to determine whether bachelor

rooms can be modelled as an example of hidden homelessness through Turks living abroad. Although bachelor rooms find a place in the literature as an example of hidden homelessness, the fact that it is not a subject that has been studied constitutes the problem of the study. In addition, it is important both to determine the general framework of hidden homelessness and to understand where bachelor rooms stand in this determination.

**Methodology of the Study:** Within the scope of the research purpose, to create a chain of evidence, firstly theoretical information was obtained by examining the documents in the literature and then interviews were conducted based on the open-ended semi-structured interview technique with the participant observation method. For this purpose, within the scope of the study considered as an example of “hidden homelessness”, interviews lasting an average of 45-60 minutes were conducted with 8 participants using the convenience sampling technique to continue in-depth interviews living in the Sloterdijk Neighborhood, which is approximately 5 km away from the Amsterdam Center. As a result of the field study, the data obtained from the 55-page document was finalized using the thematic content analysis technique.

**Results and Discussion:** All participants in the study are male. The hidden homelessness phenomenon, which is one of the assumptions of this study, has also emerged in a male-dominated context. Accordingly, the subject of bachelor rooms in Amsterdam is male and when we talk about performances, it is possible to say that daily life is constructed by male immigrants. Establishing limited relationships in daily life due to not knowing the language and staying away from social opportunities are practices that ground bad feelings. The least relations of the participants are with official institutions and citizens of other countries living in the Netherlands and coming from outside Turkey. The lack of relations with official institutions is because most immigrants are illegal, i.e. tourists. It is also seen that those who live here with permission and residence permits have very limited relations with official institutions. The fact that participants do not have any social relations with citizens of other countries is generally related to the social networks established by the immigration experience. Accordingly, citizens of each country prefer to spend more time in their own circle of trust, that is, with their own citizens. It was observed that the participants' involvement in a common public sphere with residents in Amsterdam was limited. For participants, home, neighbourhood and workplace are the most trusted areas. In this context, it was determined that being both an immigrant and a foreigner affected the participants' performance in their daily lives. Although the neighbourhood where the participants live is densely populated by Turks, it has been observed that they do not leave this area due to the feeling of insecurity, and it has been determined that this has turned into a group dynamic among the community members. In addition, the fact that the Turks here do not tend to continue a neighbourhood culture like in their homeland and that the people they have contact with are limited are other conclusions of the study. In addition to a busy work schedule, spending time outside

is a situation of concern for them, as being caught by the police for any reason will result in their deportation. The difference from other immigrant Turks in Europe is that the “homes” here, as living spaces, contain temporary relationships and interactions. Therefore, it is not possible to talk about a certain continuity for the participants in their daily life performances. In addition, the state of restriction in many respects creates psychological pressure on the individual. For most of the community members, being in the Netherlands feels good spiritually, but it has been observed that they still experience a deep longing for their homeland. In conclusion, the bachelor rooms, or rather the tourist house in the context of the results of the study, have shown that they are a model of hidden homelessness.

## **Bir Gizli Evsizlik Mekânı Olarak Bekâr Odası: Amsterdam'daki Türk Göçmenlerin Gündelik Hayat Performansları**

Göçmen kimliği ile mekân arasında karmaşık ilişkiler vardır. Göçmenin gündelik hayattaki performanslarının izi sürüldüğünde bu ilişkileri şekillendiren faktörleri anlamının, göçlerin yarattığı toplumsal alanın anlaşılması ile ilişkili olduğu görülür. Dünyadaki ve Türkiye'deki akademik literatür, bize göç olgusunun ve göçmenlik tipolojilerinin görünürlüğünün yaygınlığını koruduğunu göstermektedir. Küresel ihtiyaçların çeşitlendiği, ulaşım ve bilişim teknolojilerinin yaygınlaştığı düşünüldüğünde küresel dünyanın bir “göçler çağı” (Castles ve Miller, 2008) olarak tanımlanmasının hala geçerliliğini koruduğunu söylemek mümkündür. Özellikle yakın dönemde Ortadoğu'daki şiddet ve çatışma döngüsünün milyonlarca insanı göçe zorlaması ve Bauman'ın (2024) “kapımızdaki yabancılar” atfıyla dikkat çektiği nokta göçleri konuşmaya devam edeceğimiz iddiasını güçlendirmektedir. Bu bağlamın dünyanın birçok yerindeki toplulukların farklı kültürel gruplarla ve bu grupların yarattığı ilişki ağlarıyla sarılmış olduğu anlamına gelmesi olasıdır. Böyle bir ağ içindeki insan davranışları, zincirleme etkilerle bütün topluluğu etkileyen bir performans dalgasına dönüşmektedir. Performans, Goffman'a (2009) atıfla göçmen toplulukların kurduğu sahnede, hazırlıksız, olağan ve sürekli denetlenebilirlik altında gerçekleşen inşaları kasteder. Herkesin sahnede bir rolü olduğu için, doğallığın ve sahiciliğin anlamını sorgulamak rasyonel değildir. Bu bağlamı Poloma (1993) göçmenin sahnesinin aynı zamanda “yerlilik” ve “yabancılık” söylemleriyle kurulan bölünmüş bir kamusal alanı temsil ettiği şeklinde yorumlar. Böyle bir kamusal alanda herkes, kendi düşünceleri ve davranışlarına dair bir izlenime sahiptir. Göçmenin “yerli” ile karşılaştığı bu alanda arzulanan ve kabul edilebilir kişi olmak için kimlik inşa etme biçimleri söz konusudur. Goffman (2020), toplum nezdinde kabul gören sosyal beklentiler etrafında inşa edilen performans sunumları betimlemesiyle aslında bu kimliğin nasıl inşa edildiğini de temellendirmiş olur.

Göçmen kimliği ve mekân arasında kurulan ilişkilerin karmaşık bir doğası vardır ve pratikte farklı şekillerde karşımıza çıkar. Örneğin, cinsiyet rolleri ve ırksal konular (Pessar ve Mahler, 2003; Silverstein, 2005) ve dini aidiyetlikler veya yeni melez dinseliliklere dâhil olma (Peach, 2002; Kong, 2010) bahse konu karmaşıklığın sadece bir yönünü temsil eder. Göçmenlik ve mekân arasındaki ilişkinin anlamlı bir hale gelmesi ise aidiyetlik ve ev kavramlarının ön plana çıkmasıyla gerçekleşir (Ehrkamps, 2005; Blunt ve Dowling, 2006; Mee ve Wright, 2009; Ralph ve Staeheli, 2011; Wright, 2014). Ev kavramı ön plana çıktığında, modern dünyada göçmenlik deneyiminin yer ve mesafe kısıtlılığından zihinsel olarak kurtulamadığını göstermektedir. Ralph ve Staeheli (2011) evin aidiyet kavramıyla kimlik ve mekânı buluşturduğuna dikkat çekmektedir. Yazarlara göre ev, göçmenlerin ve diğerlerinin gündelik performanslarını inşa ettikleri ve anlamlandırdıkları karmaşık ilişkileri temsil etmektedir. Bu durum, bölünmüş kamusal alanları ve bu alanlardaki performansları daha dikkate değer hale

getirmektedir. Avrupa’da 21. yüzyılın başlarından itibaren yükselen göçmen karşıtlığı ve bu karşıtlıktan beslenen politikalar, göçmenlerin deneyimlerinin izlerini sürmeyi önemli hale getirmektedir. Bauman’ın (2006) akışkan dünyada sınıvlaşmayan ya da buharlaşmayan katılıklar listesine “göçmenleri” ve “yerinden edilmişleri” sığdırmak mümkündür.

Göçmenleri anlamak için “yabancı” ve “marjinal” tipleştirmelerini analize dâhil etmek yararlı olacaktır. Simmel’in (2009, 149-154; Rose, 1993) “yabancı”sı kendini insanlardan ayrı konumlandıran, farklı duygularla gündelik hayata katılan ya da topluluk tarafından dışarıda bırakılmış ve en temel göstergesi olarak da kendini güvende hissettiği mekâna kapatan bir tiptir. Yabancıların ruhsal ve duygusal dünyası karmaşıktır, çelişkiler barındırır. Yabancı Simmel’e göre (2009, s. 149), mekândaki her bağlılıktan kurtulmak anlamına gelen ya da kendi deyişiyle “mekandaki verili her noktadan belli bir uzaklıkta olma durumu olan düşünülen gezginlik”le zıddını yani “belli bir noktaya bağlılığı” kendi bünyesinde bir araya getirir, “sentez”ler. Yabancı bu anlamda yerleşik-gezgin, dışarı-içeri, düşman-dost, kaos-düzen arasında konumlanır. McLemore (1970, 86) yabancıyı anlatırken onun mekânsal olarak gündelik hayatın içinde topluluk üyeleriyle ilişkisi ya da etkileşimi olabileceğine değinirken, kolektif bilinç anlamında topluluk üyesi olmadığına dikkat çekmektedir. Bu bağlamdan hareketle düşünüldüğünde yabancı hem toplumla iç içe geçmiştir hem de toplumun sınırları dışında bir yerde yaşamaktadır.

Melez bir araftalık biçimi olarak göçmenin yabancılık hali, Bauman’ın dost-düşman ikilisi bağlamında da anlaşılabilir. Bauman’a göre (2003; 75,81) dost içeride, düşman dışarıda olan; yabancıysa belli bir yere ait olmadığı için insanları sürekli rahatsız edendir. Bu Bauman için tek kültürün ötesinde, iki kültürün arasında ve üçüncü kültürün ortasında olmak anlamındadır. Bu şekilde tanımlandığında yabancıların toplumsallaşması kaotik bir nitelik arz eder. Yabancı hem toplumsallaşamayan hem de toplumsallaşabilme olanağını tehdit eden kişidir. Mekânsal ayrımlar söz konusu olduğunda düzenin öbür tarafını temsil eden bu yabancı tipolojisi, evsizlik ile göçmenliğin yakınsadığı bir kesişim alanını temsil etmektedir. Bauman’ın (2003) vurguladığı gibi yabancı her toplumdaki sökülüştür ve her toplumda yuvasızdır. Yuvasız olma hali, mekânsal bir varoluş biçimi olarak “evin” de kaybı anlamına gelmektedir.

Göçmenliği anlamamıza yardım edebilecek bir diğer tipleştirme de Park’ın (1928) “marjinal adam”ıdır. Marjinal adam, iki farklı kültürel yapı içinde yaşayan ve her iki kültürü de paylaşan, fakat bunlardan hiçbirine ait olmadan ya da tam parçası olmadan var olur. Bu yönüyle Park’ın (1928) yabancıları da melez bir araftalık biçimini temsil eder. O hem yalnızdır hem de yabancılaşmıştır. Bu hal aynı zamanda göçmenliğin gündelik hayattaki performanslarını yönlendirir. Literatürde tartışıldığı üzere ekonomik ve toplumsal olarak gündelik hayata katılmayan göçmenlerin mekânsal dışlanmışlığı

yoğun bir şekilde yaşadıkları ve toplulukla bütünleşme süreçlerinin aksadığı görülmektedir (Kaya vd., 2009;19; Adıgüzel, 2024).

Bu bağlamda çalışmanın amacı, bölünmüş bir kamusal alandaki göçmenlik deneyimini gündelik hayat performansları ve mekân arasındaki ilişkiler üzerinden anlamaktır. Bu doğrultuda Amsterdam'da bekâr odalarında yaşayan Türk göçmenlerin gündelik hayat deneyim ve performanslarına odaklanılmıştır. Bekâr odaları literatürde (Guittar, 2022; Nooe ve Patterson, 2010, s. 110; Özdemir, 2010, s. 79; Woolrych, Gibson, Sixsmith ve Sixsmith, 2015, s. 238-239; Ericson, 2004, s. 204) kendine “gizli evsizlik” örneği olarak yer bulsa da üzerine yeterince çalışma yapılmamış olması araştırmanın özgünlüğüne işaret etmektedir. Literatürdeki çalışmalar değerlendirildiğinde iki nokta dikkat çekmektedir. Bekâr odalarına bir evsizlik çeşidi olarak yaklaşan çalışmalarda daha çok evsizlikle ilgili neden ve sonuçlar tartışılmıştır. Bekâr odalarına odaklanan çalışmalarda (Erim, 2019; Şen, Alican ve Kahraman, 2013; Şen, Arlı ve Şen, 2016; Yağcı ve Akkaya, 2014) kentlerin çöküntü bölgelerinde yoğunlaşan bu tür konutlarda yaşayan insanların yoksullukla nasıl başa çıktıklarına, istihdam niteliklerine ve barınma ile ilgili sorunlarına odaklanmaktadır. Ayrıca bu çalışmalarda bekâr odasında kalan kişilerin gündelik yaşam içerisinde sosyal ilişkilerini nasıl inşa ettiklerine dair bilgiler de sınırlıdır. Yurt dışına göç eden Türkler üzerine yapılan çalışmalar (Yılmaz, 2015; Çiçek, 2021) yerleştikleri ülkelerdeki topluma uyum süreçlerini veya yerleşik topluluklara karşı yerel kültürlerini koruma kaygısıyla gösterdikleri direnişi bir strateji olarak nasıl kullandıklarını anlatmaktadır. Bu çalışmalarda genel olarak insanların kendi aileleri ile yaşadıkları ele alınmıştır. Bu çalışmanın yapılan çalışmalar ile benzer yanları olmasına rağmen Amsterdam'da farklı bir kültür içerisinde var olma çabası gösteren kişilerin sosyal ilişkilerini nasıl inşa ettiği ve bekâr evlerinin gizli evsizlik bağlamında araştırılması çalışmanın özgün yanlarını oluşturmaktadır. Böylece çalışmanın ortaya koyacağı özgünlük, hem gizli evsizlik literatürüne atıfla bekâr odalarının nerede konumlandırılabileceğini anlamak bakımından önemlidir.

Bu çalışmada, bekâr odalarında yaşayan Türk göçmenlerin bölünmüş bir kamusal alanda “ötekileri” temsil ettiği ve gizli evsiz nüfusun içerisinde yer aldığı kabul edilmiştir. Araştırmacıların veri toplama sürecinde ortaya çıkan topluluk üyelerinin birçoğunun kaçak işçi olarak çalıştığı gerçekliği dikkate alındığında, bu çalışmada sayısal olarak saptanması zor bir evsiz kitleyle karşılaşıldığını söylemek mümkündür. Bu bağlamdan hareketle çalışmada “Türk göçmenler” finansal güvenlik sağlayacak bir iş bulma umuduyla geldikleri Amsterdam'da yabancı olmayı deneyimlerken kendi mekânlarının dışında belli sınırlılıklardan dolayı kamusal alana çok dâhil olmadıklarından “gölgede kalmış” kişiler olarak tanımlanmışlardır. Bu tanımlamanın güttüğü temel kaygı bekâr odalarında kalabalık gruplar halinde yaşamalarına rağmen, Türk göçmenlerin gündelik hayatta nasıl bir performans gösterdiklerini tartışmaktır.

Kamusal alanda gösterdikleri performansların arkasındaki gerçeklikleri göstermeye çalışan bu araştırmada kişilerin kaldıkları mekânlar gerçek kimliklerini gösterebildikleri sınırlı alanlardan biridir. Kamusal alana katılımları dil başta olmak üzere kaçak çalışmaları gibi çeşitli nedenlerden dolayı sınırlı olduğu için Türk göçmenler için ikamet ettikleri konutlar kendilerini daha özgür hissettikleri *güvenilir kozalardır* (Giddens, 2010). Buralarda iş bölümü çerçevesinde hayatlarını idame ettirmekte, aileleri ile en çok telefon aracılığı ile olmak üzere vakit geçirerek özelemlerini gidermekte ve evde beraber kaldığı kişiler ile çeşitli şekillerde vakit geçirmektedirler. Amsterdam’da turist evinde kalan bireyler aslında Türklere karşı çok güvensiz olmalarına rağmen hem yaşadıkları ev hem de yaşadıkları mahallenin dışına çıkmamayı tercih etmektedirler. Bu çalışma, bu tercihlerin performanslara dönüşme pratiklerini, nitel araştırma deseniyle Amsterdam’da yürütülen saha verilerinin bulgularını yansıtmaktadır.

### Kavramsal Temeller

Araştırmalar, evsizliğe giden yollardan bazıları olarak alkol ve uyuşturucu kullanımı, işsizlik, kişilik kusurları, akıl sağlığı, ırksal veya ulusal ayrımcılık, göç, aile içi şiddet, yoksulluk, tahliye, iş kaybı ve sosyal destek sistemlerinin kaybı gibi çeşitli faktörleri sıralamıştır (Anderson, 2022; Novac 2006; Sikich, 2008; Laird, 2007). Bütün bu durumlarda bireyin içinde yaşadığı çevre ile uyumu bozulmaktadır (Holland, 2014, s. 13; Parsell, 2023, s. 5). Burada araştırmalarda karşımıza çıkan ırk ve göçle ilişkili evsizlik tartışmaları özellikle dikkat çekicidir. İnsanlık tarihinin her döneminde var olmasına rağmen Sanayi Devrimi ile görünürlüğünün artması göçlerle kent merkezlerine doğru gelen kitlelerin varlığıyla ilişkilidir. Kitleler, endüstrileşme, kapitalizm, kentleşme, gelir eşitsizliği gibi unsurların da etkisiyle evsizlikle karşılaşmışlardır. Ev, aile ve arkadaşlık ilişkilerinin yaşanmasının yanında fiziksel, psikolojik ve duygusal iyi olma haline imkân tanıyan emniyetli ve güvenli yer anlamında kullanılmaktadır (Ravenhill, 2008, s. 12). Ev ile konut arasında fark vardır. Konut barınma ihtiyacının karşılandığı fiziksel mekân iken, ev sosyal ilişkileri de betimler (Arnold, 2004, s. 60). Hoolachan (2024) ev kavramının çok katmanlı, çok ölçekli, öznel ve kültürel olarak farklı nüanslara sahip olduğundan bahseder. Evsiz insanların güvenli ve yerleşik konutların yokluğundan sıkıntılı olduğuna değinen yazar, aynı zamanda ev duygularının ciddi şekilde bozulmasından ve kısıtlanmasından da şikâyetçi olduğuna dikkat çekmektedir.

Simmel’e göre (2009, s. 177) “en uç yoksulluk fenomeni” olan evsizler, metropollerin sokaklarında barınma imkanından yoksun bir şekilde yaşar ve kent içinde belli başlı barınma evlerine giderek oralarda toplanırlar. Sorunlarını çözmek için “aralarında başlangıç aşamasında bir örgütlenme”nin, hatta “aralarındaki kavgalara hakemlik yapan bir tür reis”in varlığından söz edilebilir. Bu kişiler toplum tarafından yoksul ve tahammül edilemeyen kimseler olarak görüldüğünden dışlanır ve kendilerinden uzak durulur. Giddens (2012, s. 407) da evsizliği sosyal dışlanmanın uç noktalarından biri



olarak tanımlar ve evsizleri günümüzde gündelik yaşam pratiklerinin birçoğundan uzak olan kişiler olarak açıklar. Bu insanların temel ihtiyaç olan barınma ihtiyacının dışında diğer insanların yaptığı markete gitmek, işe gitmek veya sosyalleşmek gibi rahatlıkla yapabildikleri şeylerden de yaşam koşullarının uygun olmamasından dolayı yararlanamadıklarını ifade eder.

Rossi, Wright, Fisher ve Willis (1987, s. 1336) evsizlik tanımını daha geniş tutarak geçici meskenlerde kalan, akrabalarının veya arkadaşlarının yanında paylaşımlı olarak yaşayan veya günlük veya haftalık ödemeler ile otel veya pansiyonlarda kalan kişileri de evsizlik kategorisinin içine dâhil etmişlerdir. Ev kelimesi barınak, mesken, huzur, kök, ocak, mahremiyet, sevgi, sıcaklık gibi kavramlar üzerinden değerlendirilirken evsizlik kavramında “istikrarsızlık” anahtar kavram rolündedir. Kişinin çevreye ilgisinin azalması, sağlıklı bir yaşamdan kopması, itibar görmemesi, sefalet, stres ve yabancılaşma gibi durumların yaşanmasına neden olan bir durumdur (Akyıldız, 2020, s. 31). Evsizlik sadece kalacak bir yerin olmamasını değil aynı zamanda psikolojik, duygusal, ontolojik ve mülki boyutların yoksunluğunu da kapsayan bir süreci ifade eder (Somerville, 2013).

Literatürde evsizlik türleri zamansal, coğrafi, yaş ve cinsiyet gibi açılardan sınıflandırılmıştır (Türkcan ve Türkcan, 1996, s. 10; İlhan ve Ergün, 2010, s. 81; Lee, Tyler ve Wright, 2010, s. 503; Arce, Tadlock ve Vegare, 1983). Evsizlik örneğin deneyimleme süresine göre kısa vadeli, uzun vadeli, kronik, durumsal, geçişli, dönemsel, döngüsel, geçici gibi türlere ayrılır (Nooe ve Patterson, 2010, s. 110). Çalışmanın konusunu oluşturan bekâr odalarında yaşayan bireyler mekansal sınıflandırma içerisinde yer alan “gizli evsizlik” bağlamında değerlendirilmektedir. “Gizli evsizlik” sokaktaki “çatisız” (*roofless*) evsizlerin görünürlüğüne vurgu yapar ve sokakta dolaşıldığında görülemeyen ama esasında kendi düzenli konutları olmayan ve dolayısıyla bir çeşit evsiz sayılan kişileri kast eder. “Barınak evsizi” (*shelter homeless*) de sokaklarda görünmez ama “gizli evsiz” daha da gizlidir, zira evsiz barınma evi kayıtlarında da adlarına rastlanmaz. Dolayısıyla hem görünürlük hem de kayıt açısından gizli ya da görünmezdir. “Gizli evsiz” (*hidden homeless*) tanımı kendine ait bir evi olmayan ve tanıdığı yanında kalan ya da yaşamak için elverişli olmayan kapalı yerlerde yaşayan kişileri kapsamaktadır (Erickson, 2004, s. 204). Gizli evsizler, akrabaları ile birlikte kalabalık mekânlarda, bekâr odalarında veya başkalarının yanında günlük işlerde çalışarak hayatlarını devam ettiren, sosyal yaşantıları hareketli olan, uygun olmayan yerlerde kaldıkları için devlet desteğine erişemedikleri için gizli olan bir kitleyi ifade etmektedir (Özdemir, 2010, s. 79; Woolrych, Gibson, Sixsmith ve Sixsmith, 2015, s. 238-239).

Gizli evsizler, devlet desteğinden yararlanamadıkları ve barınak, bekâr odası, akraba yanı vb. yerlerde kaldıkları için bu bireylere dair sayısal bir veriye ulaşmak güçtür.

Evsiz veri tabanında yer almadıklarından evsizlere yönelik yapılan sosyal politikaların etkin olmamasına neden olmaktadır. Gizli evsizler barınak haline getirdikleri mekânlarda veya yasal olmayan yollarla işgal ettikleri bina ya da toprak parçası üzerinde kendilerine bir hayat inşa etmektedirler. Bu yerler depolar, fabrikalar, okullar, konutlar gibi yerler olmaktadır. Evsiz istatistikleri daha çok sokağın görünen yüzüne odaklandıkları için bu yerlerde kalan kişileri veri tabanına dâhil etmemektedirler. Bu insanlar bazen kaldıkları yerlerdeki insanları tanımamakta ve sadece yaşamlarını devam ettirmek için aynı ortamı paylaşmaktadırlar. Gizli evsizler kaldıkları mekânların uygun imkânları barındırmamasından dolayı hayat standartları düşük bir kitleyi ifade etmektedir. Kaldıkları yerlerin uygun havalandırma ortamının, temiz suyunun, yeterli oda sayısının olmaması gibi hususların dışında kaldıkları yerlerin kalabalık olması hayat standartlarını düşürdüğünden dolayı gizli evsizlik riskini de artıran bir durumdur. Kalıcı bir mekânları olmadığından moteller, pansiyonlar, geçici olan mekânlarda hayatlarını devam ettirmektedirler. İçinde buldukları durumun beraberinde getirdiği sorunlar ise sosyal ilişkilerinin zayıf kalmasına sebebiyet vermektedir (Akyıldız, 2020, s.44-46). Ayrıca göç ile birlikte geldikleri yerlerde uyum sorunu, dışlanma, hak ihlalleri gibi yaşanan sorunlar da sosyal yaşama katılım noktasında gösterdikleri performansları etkilemektedir. Gizli evsizlerin yaşadıkları mekânların tam bir ev halini barındırmaması ev ile sokak arasında kalmış bir düzensizliği ifade etmektedir. Bu düzensizlik hali kişilerin istediği gibi bir yaşam sürememesine neden olduğu gibi toplum içerisinde “görünmez” olmalarından kaynaklı olarak bir sığıntı psikolojisinin oluşmasına neden olmaktadır (Akyıldız, 2020, s.205-319).

Bekâr odaları da genelde göç ile gelen bireylerin barınma ihtiyaçlarını gidermek için kaldıkları ve belli bir süre yaşamlarını devam ettirdikleri mekânları ifade etmektedir. Bekâr odalarının tarihsel izleği içerisinde Osmanlıdan günümüze var olan bir seyri olduğu saptanmıştır. Genelde vasıfsız ve göçmen kişilerin bir durak olarak gördükleri, çalışma alanlarına yakın, kalma ücretleri uygun olan ve sosyal dayanışma ağlarının geliştirildiği ortak bir yaşam alanıdır. Örneğin İstanbul’da Süleymaniye, Eminönü, Gedikpaşa gibi yerlerde günümüzde halen varlığını devam ettiren yerlerdir. Fakat bugün daha çok iç göçle değil dış göçle birlikte gelen kişiler için cazip bir ucuz barınma noktasıdır. Göç olgusu bekâr odalarının ortaya çıkışında temel unsurdur. Bekâr odalarının olduğu semtler eskiden insanların yoğun olarak yaşadıkları yerler iken bugün daha çok çöküntü alanları olarak görülmektedir. Bekâr odaları fenomeni erkek cinsiyeti ve yoksullukla özdeşleşmiştir. Ayrıca şehrin dokusunu korumak ve işçi erkelerin hayatta kalabilmesi için uygun imkânları sağlayan bir habitustur. İnsanlar genellikle barınma, ekonomik yetersizlikler, aile içi sorunlar, sağlık sorunları, madde ve alkol kullanımı, yoksulluk ve cezaevi deneyimi gibi nedenlerden buralarda kalmaktadırlar. Buradaki insanlar için dışlanma, pişmanlık, utanç, güvensizlik, yalnızlık ve karamsarlık en sık yaşanan duygulardır (Erim, 2019, s.29-34). Bekâr odalarının olduğu alanlar çöküntü alanları olarak ifade edilmekte ve buralar mekânda farklılaşmanın

özel bir halini temsil etmektedir. Buralarda yaşayan grupların genellikle o toplumsal yapıya sonradan katılan ve düşük toplumsal statülü gruplar oldukları bilinmektedir. Ekonomik ve toplumsal olarak sonradan katıldıkları toplumlardaki işlevleri belirli ve sınırlıdır. Bu düşük toplumsal konumlarının sürmesinde etkili olan yönetsel-yasal mekanizmalar, kimi zaman için yasal engeller olarak belirginleşmekte, kimi zaman ise açık olmayan ancak seçici olarak işleyen gizli ayrıştırma (*segregation*) pratikleri haline dönüşmektedir. Toplumsal olarak farklı konumda olan bu grupların, kent içinde fiziksel olarak da özel bir mekânda yoğunlaşarak yaşamlarını sürdürmelerinde ayrımcılık görmeleri etkili olmaktadır (Erder, 2006, s. 62).

Evsizlik bazı araştırmacılar tarafından bir alt kültür grubu olarak değerlendirilmiştir. Bu grubun bireylerinin yaşam tarzları, hayatı algılayış ve düşünme biçimleri, sosyal ilişkileri benzerlik gösterdiğinden bir alt kültür grubu olarak değerlendirilmeleri mümkündür. Zorlu koşullar ile mücadele etmenin yanında aileleri ve sosyal çevreden kopuk yaşamları sosyal ilişkilerinin problemlili veya sınırlı olmasına neden olmaktadır. Ayrıca bu durum beraberinde güvensizlik ve motivasyon eksikliğine de neden olduğundan güvenebilecekleri kişiler genelde kendileri gibi evsizler olmaktadır (Bekaroğlu, 2021, s. 131-132). Dünyada evsizlik ile mücadele çeşitli devlet politikaları, sivil toplum kuruluşları ve gönüllüler aracılığı ile sürmektedir. Fakat gizli evsizlik olgusu içerisindeki bireylerin tespitinin zor olması bu kişilere yönelik yapılacak yardımları güçleştirmektedir.

## Yöntem

Bu çalışma “*Hollanda Amsterdam’da bekâr odalarında kalan kişilerin gündelik yaşama katılımları nasıl?*” temel araştırma sorusuna cevap aramayı amaçlamaktadır. Çalışmanın amacını ortaya koyabilmek adına nitel araştırma yöntemi kullanılmıştır. Nitel araştırmada araştırmacı, kişilerin kavramları ve olguları nasıl tecrübe ettiklerini ve yorumladıklarını anlamaya çalışır. Araştırmada temel amaç bu anlam örüntüsünü açıklamaya çalışmaktır (Merriam, 2013, s. 5). Özellikle değerlendirme sürecinde derinlemesine analiz etmeye yardımcı olacağı düşünüldüğünden etkili bir araştırma deseni olan “durum çalışması” tercih edilmiştir. Araştırma deseni (Şimşek ve Yıldırım, 2008, s. 291), bu araştırmanın hareket noktasını belirleyen ve saha verilerinin tutarlı olmasını sağlayan bir stratejidir. Bu çalışmada hem araştırmacının konumuna göre hem de sahanın doğasına uygun bir şekilde durum çalışması modelinden yararlanılmıştır. Creswell (2017, s. 83) durum çalışmasını birkaç farklı kriterle kullanılması gerektiğini öğütler. Yazara göre araştırmacının süreç içinde çerçeveselendirilmiş ve sınırları belirlenmiş bir veya birkaç durumu çoklu kaynakları içerek şekilde veri toplama araçları (görüşmeler, gözlemler, dokümanlar, gözlemler, raporlar) ile geniş alanda incelediği, durumların ve bunlara bağlı temaların açıklandığı, tanımlandığı ve betimlendiği nitel yaklaşımdır.

Nitel araştırma deseninde farklı şekillerde kullanılan durum çalışmalarının açıklayıcı, keşfedici, içsel, enstrümental ve kolektif olarak farklı türleri yer almaktadır. Hazırlanmış olan bu çalışmada bekâr odalarının merkezde yer aldığı bir durum hakkında bilgi vermek ve bilinmeyen durumları herkes için tanıdık hale getirmek ve gündelik hayattaki pratiklerle bağlantılarını ortaya koyma amacıyla açıklayıcı durum çalışması tercih edilmiştir. Açıklayıcı durum çalışması ile amaçlanan, Hollanda Amsterdam’da Bekâr Odaları’nda yaşayan evli veya bekâr Türklerin yaşam koşullarının, gündelik hayattaki pratiklerinin ve bu hayat pratiklerini sergilerken karşılaşmaları, özellikle yerlilik ve göçmenlik ilişkisinin saptanması; bu karşılaşmaların Türklerin gündelik hayatlarına yansımaları, sosyal ilişkilerindeki olumlu ve olumsuz sonuçları hakkında bir çıkarsama yapmak. Bu çıkarımı ortaya koymak adına derinlemesine görüşme yöntemi tercih edilmiştir.

### **Araştırmanın Örnekleme**

Araştırmanın odağında Hollanda’nın Amsterdam şehrindeki bekâr odalarında kalan Türk göçmenler yer almaktadır. Araştırmacı doktora tezinin (Kaya, 2024) saha araştırması için Amsterdam’da Türk göçmenlerin kaldığı bir bekâr odasında ikamet etmiş ve bu çalışma, doktora tezinden bağımsız şekilde bekâr odasında yaşama deneyiminin katılımcı bir keşif araştırması olarak temellendirilmesiyle ortaya çıkmıştır. Araştırma grubu içerisindeki kişilerin görüşme yapmaya karşı temkinli davranmasından dolayı herhangi bir kısıtlama gözetmeksizin görüşme yapmayı kabul eden herkes ile görüşme gerçekleştirilmiştir. Dolayısıyla bu çalışma, doktora tezinden bağımsız şekilde bekâr odasında yaşama deneyiminin katılımcı bir keşif araştırması olarak temellendirilmesiyle ortaya çıkmıştır. Çalışmada derinlemesine görüşmeleri sürdürülebilmek için kolayda örnekleme tekniği kullanılmıştır. Kolayda örnekleme bir topluluğun geçici olduğu ve herhangi bir iletişim aracına sahip olma olasılığı düşük olduğu durumlarda kullanılan bir tekniktir (Polit ve Beck, 2016). Bu teknik, dahil etme ve dışarda bırakma kriterlerinin sınırları çerçevesinde, araştırmacı sahadayken ya da gündelik rutinlerini sürdürürken herhangi bir katılımcının katılabileceği şekilde seçilmiştir. Katılımcıların öznel deneyimlerine odaklanan nitel çalışmalar, yönetilebilir şekilde kısıtlı örneklem büyüklüklerinden üretilen zengin verilere dayanmaktadır. Bu bağlamda bir çalışmada on katılımcı yeterli bir örneklem büyüklüğü olarak görülür (Sandelowski, 1995).

Böylece araştırmanın amacını gerçekleştirmek üzere temel araştırma sorusunun açıklanmasına aracılık edeceği düşünülen 14 alt sorunun cevaplanması gerekli görülmüştür. Bunun için bir “gizli evsizlik” örneği olarak düşünülen çalışma kapsamında Amsterdam’ın merkezine yaklaşık 5 km uzaklıkta olan Sloterdijk Mahallesi’nde yaşayan 8 katılımcıyla ortalama 45-60 dakika süren yarı yapılandırılmış mülakat formu çerçevesinde derinlemesine görüşme gerçekleştirilmiştir. Yarı yapılandırılmış mülakat

formunda kalınan yerin özellikleri, ev işlerini nasıl organize ettikleri, sohbet konularının neler olduğu, boş zamanlarında neler yaptıkları, yaşadıkları problemler ve burada yaşayan Türkler, yerli halk ve diğer ülke vatandaşları ile olan ilişkilerinin nasıl olduğuna yönelik sorular yöneltilerek sosyal ilişkilerini nasıl inşa ettikleri anlaşılmaya çalışılmıştır. Sloterdijk Mahallesi'nde yoğunluklu olarak Türkler ve Faslılar yaşamaktadır. Bundan dolayı Türk restoranları, kafeleri, camileri, dernekleri, marketleri ve farklı mekânların yoğunlukta olduğu bir yerdir

### Veri Toplama

Çalışma için “Gündelik Hayatta Performanslar: Hollanda’da Bekâr (!) Türk Göçmen Olmak” başlığıyla Sakarya Üniversitesi Sosyal ve Beşerî Bilimler Araştırmaları Etik Kurulu’na başvurulmuş ve etik kurul izni alınmıştır. Görüşmeler 16 Ocak-13 Şubat 2023 tarihleri arasında gerçekleştirilmiştir. Çalışmada tercih edilen nitel araştırma yapısından kaynaklı olarak görüşme içerikleri sahada yeniden şekillenmiştir. Araştırmanın başında belirlenen sorular saha görüşmeleri esnasında, görüşmenin seyri çerçevesinde artıp çeşitlenmiş, böylece araştırmanın içeriği zenginleşmiştir. Araştırmanın amacı kapsamında kanıt zinciri oluşturabilmek için öncelikle literatürün incelenmesi ile teorik bilgilere ve kavramlara ulaşılmış, ardından katılımcı gözlem yöntemi ile açık uçlu yarı yapılandırılmış mülakat tekniğine dayalı olarak görüşmeler yapılmıştır.

### Veri Analizi

Araştırmada toplanan verilerin analizi tematik içerik analizi yöntemiyle gerçekleştirilmiştir. Tematik içerik analizi, nitel verilerin sistematik bir şekilde çözümlenmesini, anlamlı temalar etrafında organize edilmesini ve ifadeler arasındaki ilişkilerin daha anlaşılır hale getirilmesini sağlar (Coşkun vd. 2019; s. 324). Bu süreçte ilk olarak görüşmelerden elde edilen ses kayıtları yazıya dökülmüş ve toplamda 55 sayfalık bir veri seti oluşturulmuştur. Daha sonra bu metinler içerik analizi ilkeleri doğrultusunda sistematik bir şekilde incelenmiş ve kodlamalar oluşturulmuştur. Kodlama aşamasında açık kodlama (verilerden elde edilen belirgin ifadeler ve anahtar kavramların seçilmesiyle oluşan kategoriler); eksenel kodlama (ana temalar ile alt temalar arasındaki ilişkileri birleştirecek bütüncül bir bakış açısı geliştirme) ve seçici kodlama (en belirgin temaların seçilerek bu temaların bulguları destekleyecek şekilde kullanılması) tercih edilmiş ve elde edilen temalar araştırmanın amacı doğrultusunda üç ana başlık altında sunulmuştur: (1) *Günlük yaşam pratikleri*; (2) *sosyal ilişkilerde yerlilik ve göçmenlik dinamikleri*; (3) *mekânın yaşam koşulları üzerindeki etkisi*. Katılımcıların deneyimleri bu temalar etrafında bağlamsal bir şekilde incelenmiş ve *bulguların genellenebilirliği* (Punch, 2014) sağlanmıştır.

Ayrıca, çalışmanın geçerlilik ve güvenilirliğini artırmak için veri üçgenlemesi (*triangulation*) yapılmıştır. Veri üçgenleme yöntemi, verilerin farklı kaynaklardan doğruluğunu kontrol etmek ve bulguların güvenilirliğini artırmak amacıyla kullanılmıştır. Buna göre görüşmelerden elde edilen bulgular, araştırmacının yaşam deneyimini de kapsayacak şekilde saha gözlemleri ve literatür taramasıyla karşılaştırılmıştır. Örneğin, katılımcıların gündelik yaşam pratikleri ve mekânsal koşullara dair ifadeleri, araştırmacının sahada yaptığı gözlemler ile örtüşüp örtüşmediği açısından incelenmiştir. Aynı zamanda, literatürde göçmenlerin yaşam pratikleri, sosyal ilişkileri ve mekân algısına dair teorik çerçeveler bu bulgularla kıyaslanmıştır. Özellikle, göçmenlerin toplumsal ilişkilerdeki “yerlilik” ve “göçmenlik” algısı gibi temalar hem görüşmelerden çıkan sonuçlarla hem de sahada gözlemlenen etkileşim dinamikleriyle uyumlu bir şekilde değerlendirilmiştir. Bu yöntem, farklı veri kaynaklarının uyumunu kontrol ederek bulguların geçerliliğini artırmıştır.

### Bulgular ve Tartışma

Araştırmanın bu bölümünde sahadan elde edilen verilerin analizi sunulmuştur. Analizde katılımcıların kimlik inşalarına dönük “yabancılık” üzerinden yürüyen tartışmalar ve “bekâr odalarında yaşamak” başlığıyla gizli evsizliğin birleştirilmesi ana çıkış noktası olmuştur.

### Katılımcıların Demografik Yapısı

Katılımcı	Görüşme yeri	Cinsiyet	Yaş	İkamet süresi	Medeni Durum	Meslek
K1	Ev	Erkek	24	15 ay	Bekâr	Futbolcu/ işçi
K2	Ev	Erkek	19	3 ay	Bekâr	İnşaat İşçisi
K3	Kafe	Erkek	20	6 yıl	Bekâr	İnşaat İşçisi
K4	Kafe	Erkek	22	16 yıl	Bekâr	Serbest
K5	İş yeri	Erkek	55	35 yıl	Evli	Berber
K6	İş yeri	Erkek	55	15 Yıl	Bekâr	Berber
K7	Ev	Erkek	49	3,5 yıl	Evli	İnşaat İşçisi
K8	İş yeri	Erkek	51	28 yıl	Evli	Kuaför

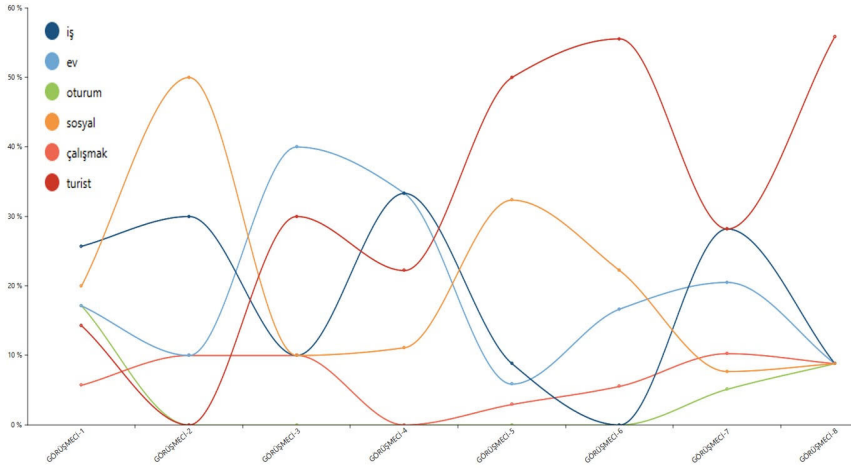
Çalışmada katılımcıların tamamı erkektir. Dolayısıyla araştırmada kullanılan bir mekân olarak bekâr odalarını Amsterdam örneğinde cinsiyetlendirmek mümkündür. Dünyada yapılan çalışmalara da bakıldığında evsizlik söz konusu olduğunda erkeklerin soruna daha çok maruz kaldığı, kadınların ise gizli evsizlik tartışmalarında gündeme geldiği görülmektedir (Wolch & Dear, 1993; Peressini ve McDonald, 2000; Klodawsky, 2006; Bowpitt vd., 2011; Mayock & Bretherton, 2016; Bretherton, 2017; Deleu, Schrooten & Hermans, 2023; Pleace & Bretherton, 2023). Bu çalışmanın kabullerinden

birisi olan gizli evsizlik olgusu da erkek egemen bir bağlamda karşımıza çıkmıştır. Buna göre Amsterdam'da bekâr odalarının öznesi erkektir ve performanslardan bahsettiğimizde gündelik hayatın erkek göçmenler tarafından inşa edildiğini söylemek mümkündür. Goffman (2014) performans kavramını bir insanın topluluk önünde bir süre boyunca gerçekleştirdiği ve gözlemcileri etkileyen tüm faaliyetleri anlatmak için kullanmaktadır. Candan (2010) melez bir eylem olduğunu aktarır, performans anlıktır ve yinelenemez bir özelliğe sahiptir. Burada toplumsal cinsiyet tartışmalarına girildiğinde Butler'ın (2008) vurguladığı biçimde cinsiyetin performansla inşa edilen bir toplumsal alan olduğu ve mevcut çalışmanın katılımcı profilinden hareket edildiğinde Amsterdam'da bekâr odalarının bekâr/evli erkek performanslarıyla inşa edildiği görülmektedir. Katılımcıların eşikte olma halleri, bölünmüş bir kamusal alanda evlerini dönüştürdükleri anonimliklerle kurdukları sosyal ilişkiler ve etkileşimlerle şekillenmektedir. Böylece hem dışarıdalık hem de içeride olma halini şekillendiren söylemin kaynağı, erkeklerin Amsterdam'da var olma kaygılarından beslenmektedir. Erkek göçmen olma meselesi de bahse konu performansları etkileyen bir başka temel özelliktir.

### “Ev”den Uzakta

Serseriler ve evsizler neden var? Göçmen işçileri, aylakları, evsizleri oluşturan koşullar ve güdüler nelerdir? Bu soruları cevaplama girişimleri her zaman daha da zor cevaplanması gereken başka soruları gündeme getirmiştir (Anderson, 2022, s. 69). Çalışma kapsamında cevaplanması gereken sorular bu bölümde yer alan bulgular sayesinde, katılımcıların Amsterdam deneyimlerinin merkezinde yer alan mekânsal ilişkilerin anlaşılması amacıyla. Katılımcıların Amsterdam'da yerel sakinlerle ortak bir kamusallığa dâhil olma hallerinin sınırlı olduğu görülmüştür. Katılımcılar daha çok cami, dernek ve kahvehane üçgeninde bir mahalle kamusalılığı oluşturmuşlardır. Yılmaz (2015, 229-241) bu durumu kendi gibi olmanın devamını sağlamanın alternatif bir yolu olarak değerlendirmektedir. Başka bir ülkenin toplumsal kodları ve düzenlemeleriyle yaşayan Türk vatandaşların aslında yaşamlarının her alanında kendi içlerinde direnen bir toplum olduğu ve direnişin kamusal alanda ya da örgütlü olmadan gündelik hayatta sürdürüldüğünü göstermektedir. Ayrıca bekâr odaları birlikte paylaşımlı bir yaklaşımdan kaynaklı geleneksel ev mahremiyetini ortadan kaldırmış ve evi de mikro bir kamusal alana dönüştürmüştür. Böylece ev, yapısökümüne uğramış ve ortadan kalkmıştır. Bauman'ın (2011) akışkanlıktan bahsederken kullandığı katılımların ortadan kalkması, bekâr odaları için de kullanışlıdır. Bu bağlamda düşünüldüğünde iki anlama sahiptir. İlkinde somut olarak yaşam alanını temsil ederken, ikincisin de metaforik olarak güvensizliği ve eşikte olma halini gösterge olarak sunmaktadır. Her iki haliyle de kendilerine kurdukları yaşam alanlarının sürdürülebilirliğinin olmadığı görülmektedir. Ayrıca evin yokluğunun ürettiği sosyal ilişki kaybının, gündelik hayatta da devam ettiğini söylemek mümkündür. Katılımcılar,

kendilerini turist olarak tanımlarken, gündelik hayata katılım noktasında da temkinli davranmaktadırlar.



**Grafik 1.** Katılımcıların En Sık Kullandığı Kelimelerin İlişki Haritası

<b>Tablo 3. Katılımcıların En Sık Kullandığı Kelimeler</b>	
<b>Katılımcıların En Sık Kullandıkları Kelimeler</b>	
Katılımcı 1	İş
Katılımcı 2	Sosyal
Katılımcı 3	Ev
Katılımcı 4	İş ve Ev
Katılımcı 5	Turist
Katılımcı 6	Turist
Katılımcı 7	Turist ve İş
Katılımcı 8	Turist

Katılımcıların en sık kullandıkları kelimelere bakıldığında, yukarıda yapılan tartışmaların da anlamlı bir çerçeveye oturduğu görülmektedir, çünkü katılımcılar için öne çıkan bu kelimeler aynı zamanda burada olmanın gerekçesini de ifade etmektedir. Ayrıca “turist” olmak katılımcılar için zorlukları ifade etmektedir. Tabloda kullanılan ifadelerle birkaç örnek olması bakımından katılımcıların durumlarından betimleyici örneklendirmeler yapmak mümkündür. Örneğin K3, altı yıldır burada yaşadığını söylerken, abileriyle birlikte yaşadığından dolayı “ev” kavramı yuva özlemini çağrıştırmaktadır. K4 ise sınırlı bir çevreye sahip olduğunu ifade ettiğinden iş ve ev en sık kullandığı kavramlar olduğu görülmektedir. Ayrıca katılımcı evi en güvenilir mekân olarak tanımlamaktadır. K6 yaklaşık 15 yıldır ve K7 ise yaklaşık 3,5 yıldır burada yaşadıklarını söylerken, ailelerinin Türkiye’de yaşadığını ve kendilerinin de turist evinde kaldıklarını aktarmıştır. Buradaki yaşamlarını anlatırken de sıklıkla “turist” kavramını kullanmışlardır. Katılımcıların yaşadıkları yerin (ikametin/evin/pansiyonun)



özellikleriyle ilgili anlattıkları da yukarıdaki ilişkileri ve aktarımları güçlendirmektedir. Amsterdam'ın özellikle merkezi konut sıkıntısının yaşandığı bir yer olması ve bundan ötürü ev kiralarının da yüksek oluşu göçmenlerin konut tercihlerindeki eğilimleri yönlendirmektedir. Sürece yasal olmayan yollarla ülkeye gelinmesi de eklendiğinde barınma ihtiyacının çok yeterli imkânlarla sahip olmayan mekânlar aracılığı ile karşılanması sonucu çıkmaktadır. Oysa barınma (Watson, Crawley and Kane, 2016, s. 100) temel bir insan hakkıdır ve sağlığın da ön koşulları arasındadır. Sağlıksız bir ortamda yaşamlarını sürdüren bireylerin stres düzeyleri yüksek olur ve bu durum onların fizyolojik, psikolojik ve sosyal durumlarını etkiler. Katılımcıların yarısından çoğu (5 kişi) bekâr odalarında kalmaktadır. Bekâr odaları ya apartman dairesi ya da “kantor” (depo) denilen yerlerdir. Buralarda 4-6 kişi arasında değişen sayılarda olmak üzere insanlar ikamet etmektedir. Katılımcıların ortak ifadesi dikkate alınırca genellikle yatmak ve dışarıdaki güvensiz durumlardan kaçmak için kullanılan bir ikamettir. Buraların fiyatı uygun olduğu için tercih edilmektedir. Şehir merkezine uzaklık, oda sayısı, kalan kişi sayısı gibi hususlar fiyatların belirlenmesinde temel noktalar. *Kantor*larda mecburi olarak banyo, tuvalet ve mutfak bulundurulması zorunludur. İnsanlar iş yerinin üst katını böyle yapıp daha sonra “kaçak” olarak yani yasal olmayan şekilde “turist” denilen kişilere kiraya vermektedir. Burada yaşamının sıkıntılı olduğunu söylemek mümkündür, çünkü katılımcılar rahat hareket edemediklerini ifade etmişlerdir. Ayrıca hızlı bir insan hareketliliği olduğu için diğer kişiler ile sıkı ve yakın bir bağ kurulamamaktadır. Bu durum göçmenler için hem evi hem de ev dışını güvensiz hale getirmektedir. Ayrıca evlerin hijyen açısından sağlıklı koşullara sahip olmadığını da belirtmek gerekir. İnsanlar sabah çıkıp akşam geldiği için çok fazla hijyen kurallarına dikkat etmemektedir. Buralar 2-3 odalı, banyo, tuvalet ve mutfaktan oluşmaktadır. Evde kalan kişiler ise *kantora* göre daha düzenli bir hayata sahiptirler. Katılımcıların aktarımları ve araştırmacının gözlemlerinden hareketle genelde birbirini tanıyan insanların evde kaldığını söylemek mümkündür.

Bu analizde tamamlayıcı olması bakımından katılımcıların kendilerini güvende hissettikleri yer ve zamanla ilişkili olarak kendilerince kurdukları kamusalıklar konusu ön plana çıkmıştır. Bu bağlama göre ev, mahalle ve iş yeri en güvenilir alanlardır. Göçmenler için herhangi bir işte çalışıyor olmak hem onları mutlu eden bir faktör olarak ortaya çıkmakta hem de buldukları ülkede güvenli ilişkiler kurmalarına neden olmaktadır. Bütün bunları sağladığı için de iş yeri katılımcılar tarafından güçlü birer varlık mekânları olarak tanımlanmıştır. Katılımcıların tamamı iki husus üzerinde mutabakata varmıştır. Birincisi çalışma ve oturma izni olması, ikincisi ise dil bilmekten geçmektedir. Bunların olması sosyal yaşama katılımı kolaylaştırdığı gibi herhangi bir zor durum yaşama ihtimalini azaltmaktadır. Böylece kişiler, herhangi bir kaygı yaşamamakta, hakkını arayabilmekte ve gerektiğinde şikâyet edebilmektedirler. Bunlara sahip olmanın diğer bir katkısı kişiler çalıştıkları işlerde yüksek ücretler almakta ya da daha hızlı iş bulabilmektedir. Turist olarak tanımlanan kitleye göre

sosyal haklara sahip olmak mümkün olmaktadır. Fakat özellikle kaçak yollar ile ülkeye giriş yaparak yaşamlarını “turist” olarak devam ettiren kişiler birçok sorun yaşamaktadır. Öncelikle çalıştıkları yerde hakkı olan ücreti tam olarak alamamaktadır. Turist olarak kalan kişilerin genelde çalıştıkları iş kolu inşaat sektörüdür. Örneğin; izinli ve oturumlu bir kişi saatlik ücret olarak 250 Euro alırken, turist olan kişi 100-150 Euro arası ücret kazanmaktadır. Turistler hem daha uzun süre çalışmakta hem de daha az ücret almaktadırlar. Buna itiraz etme hakkı yoktur çünkü itiraz etse işten kovulmanın ihtimal dâhilinde olduğunu bilmektedir. Ayrıca işten çıkarıldığında kişilerin çalışma izni olmadığı için kolay iş bulamadıkları katılımcılar tarafından ifade edilmiştir. Turist olarak çalışıldığı için herhangi bir sosyal güvenceleri de yoktur. Kısacası hem haklarını arayabilecekleri bir merci yoktur hem de şikâyet etmeleri halinde yakalanıp sınır dışı edilmeleri yüksektir.

Turist olan kişiler kaçak olmalarından dolayı sürekli bir tedirginlik/kaygı halindedir ve bu kaygıları onların sosyal yaşama katılımını oldukça kısıtlamaktadır. Kaygının ileri düzey halindeyse polislin yakalaması ve sınır dışı edilme korkusu mevcuttur. Hem korkuları hem de dil bilmedikleri için başka kişiler ile iletişim kurmaktan çekinmektedirler. Bundan dolayı kendi gibi turist olan kişiler ile daha çok vakit geçirmektedirler. Kendi iç grup dinamikleri güçlüdür ve genelde çevrelerinde Türkler vardır. Başka milletten insanlar ile iletişimleri yok denecek kadar azdır. Kuşkusuz bu kaygıların oluşmasında katılımcıların ikamet ettikleri konutların ve bu konutların yer aldığı mahallelerin önemli bir etkisi vardır. Konutun görünümünü katılımcılar şu şekilde betimlemiştir:

“Biraz şey gibi hani burası, Türkiye’deki işte depolar gibi. Ama burada genellikle herkes hani deponun üst katını bizim kaldığımız yer gibi, hani kalmak için, hani biraz da maddiyat için eve çeviriyorlar. İşte odaları, banyosu, mutfağı falan. Burada işte üç odalı, hani güzel mutfağı olan, duşu olan bir yer ama ev olsa daha iyi olur. Çünkü burası hani biraz depo tarzı bir şey yani şehir merkezine biraz uzak, markete falan uzak” (K1).

“Ben evde kalıyorum gibi. Genel olarak şu anda bakılırsa durum iyi ama bazı arkadaşlar var onlar bekâr odasında kalıyor. Hani onlar da rahat rahat banyosunu yapamıyor, yemeğini pişiremiyor, ne bileyim rahat rahat şort ile gezmiyor, hani bunlar da onlar için kötü oluyor açıkçası” (K3).

“Şimdi turist olarak yeri geliyor aynı odada 2-3 kişi kalıyorsun, yeri geliyor bir ranzada 6 kişi 4 kişi kalıyorsun aynı askeriye gibi” (K6).

Katılımcıların kaygılarını besleyen önemli konuların başında dil ve iletişim konusu yer almaktadır. İkamet edilen konutlar ve yaşanan mahallelerin önemli özelliklerinden birisi burayı inşa eden söylemsel alanın dil birliğini içermesidir. Katılımcılar açısından dil bilmemek, sosyal hayata katılımın sınırlanması anlamına gelmektedir. Alışveriş yaparken yaşanan zorlanmalar, sosyal ağlara veya kamusal alana katılımın kısıtlanması gibi gündelik hayat performanslarına daha düşük ücretlere çalışmak zorunda kalmak da eklenmektedir. Ayrıca dil bilmemenin dışında diğer önemli bir problemin yalnızlık

duygusu ve güvenlik kaygısı olduğu görülmektedir. Bu kaygılarla mekân arasında kurulan ilişki, bulgulardan göçmen Türklerin çok sınırlı bir alanda sosyal ağ oluşturdıklarını göstermektedir. Mekândan ağa giden yol izleğini konuttaki yaşam biçimlerine bağlı olarak ortaya çıkan göçmenlerin düzensiz bir gündelik hayat performansının çizdiği tespit edilmiştir.

“Düzenli bir evin olmaması zorluk abi. Hani eşyaların, yemeğin. Hani düzenli değil hani bu biraz sıkıntı işte” (K1).

“Biz evlerde de aslında kaçak yaşıyoruz. Çünkü bu turistin kiraya verildiği evler normalde kiraya verilmeyecek türden. Evler iş yeri olarak geçtiği için veyahut devletten kendisine çıkmış bir evi kiraya veriyor. Yani kiraya verilmeye uygun olmayan evlerde kaldığımız için normalde bir ev sahibi gibi veya bir kiracı gibi rahatlıkla o eve girip çıkamıyoruz. Yani mesela bir evde anlaştığı zaman genelde o evin bir sahibi vardır. Yani o evden bir sorumlu vardır, o da o evde yaşıyordur. O da seni dizayn etmek için oradadır zaten. İşte o sana belli kurallar gösteriyor veya anlatıyor. İşte bunlardan birisi sesli konuşmamak. Eve ikişer ikişer değil de birer birer giriyor. Veya evin önünde birisi varsa “siz bir tur atın girmeyin eve daha sonra gelin girin” yani. “Geç girmeyin”. İşte “balkona çıkmayın”. Mesela hiçbir turist balkona çıkıp da bir kiracı gibi veya bir ev sahibi gibi işte balkonda oturup muhabbet edemez yani sohbet edemez” (K7).

“Şu an buradaki turist olarak çalışanlar oturmadan daha çok kazanıyor. Çünkü burada aile geçindirmiyor, tek oda kirası veriyor. Ondan sonra ama bazı şeyleri var mesela sağlıktan yararlanamıyor. İşte ileride emekli olma durumu yok, sosyal güvencesi yok, herhangi bir kazada belada yani bir şey yapamıyor. Yani bazı artı yönleri de var, eksi yönleri de var” (K2).

“Hani ayrımcılık çok yapılıyor. Hani sen güzel bir arabaya bindin mi senin burada adın direk şey oluyor, kriminal yapı, gayrimeşru ile uğraşan. Hani milleti zehirleyen veya silah kaçakçılığı yapan. Böyle şeylere hemen sürüklüyorlar bizi. Etiket diyorlar ya hemen direk hiç şey yapmaz. Müslüman olduğunu duydun mu zaten o zaman direk etiketliyorlar” (K4).

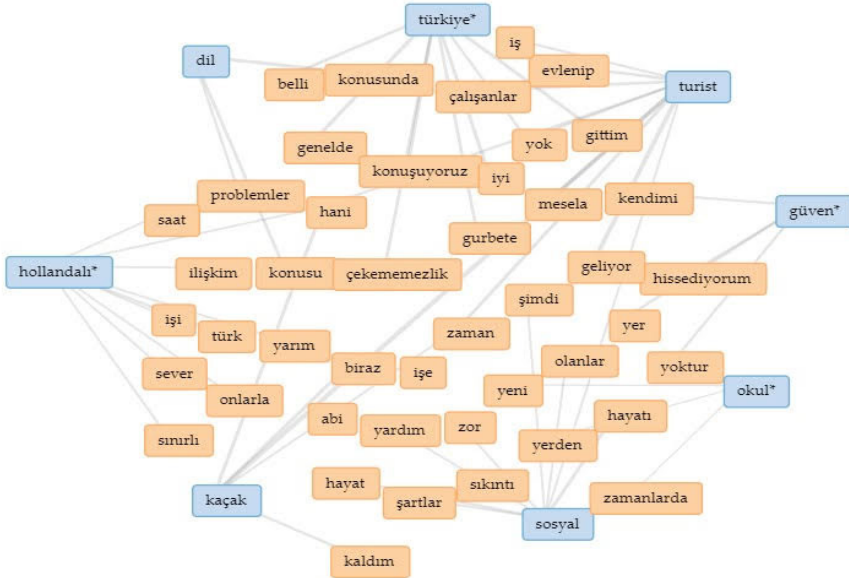
“Turist iken hasta oldun mu paranı alamazsın vermez adam paranı. Turist olduğun zaman dışarıya çıkman zor olur. Biraz serbestlik var ama her şeyi yapamazsın” (K8).

“Mesela oturumun olmadığı zaman, izninin olmadığı zaman çeşitli firmalarda çalışmıyorsun. Çünkü bazen bazı inşaatlar oluyor oralara kartla giriş yapıyorsunuz. Hani Türkiye’deki olduğu gibi TC kimlikle giriş yaptığımız gibi kartla giriş yapıyorsun ve bazı konularda giriş yapamıyorsun hani. O yüzden genelde hani böyle kaçak işler yapılır ya, hani faturasız, genelde turistler o işlerde çalışıyor” (K3).

Katılımcıların yaşadıkları mahalle Türklerin yoğun yaşadığı bir mekân olmasına rağmen, güvensizlik duygusunun etkisiyle bu alanın dışına çıkmadıkları görülmüş ve bunun topluluk üyeleri arasında bir grup dinamiğine dönüştüğü tespit edilmiştir. Ayrıca burada Türklerin kendi vatanlarındaki gibi bir komşuluk kültürünü devam ettirme eğiliminin olmaması ve ilişki kurdukları kişilerin sınırlı olması çalışmanın diğer çıkarımlarıdır. Amsterdam’da var olan camilerin Türklerin eski şehir mantığını yansıtan bir anlayış ile inşa edilmesinden dolayı turist evinde kalan bireylerin çeşitli ihtiyaçlarını bu mekânlarda giderdikleri görülmüştür. Camilerin olduğu alanlarda Türk yemeklerinin

yapıldığı restoranlar, berber, oyun salonları, düğün merasimleri için mekânlar, dini eğitimin verildiği yerler vb. farklı mekânlar vardır. Özellikle buradaki restoran ve oyun salonları Türklerin yoğun olarak tercih ettikleri alanlardır. Turist evinde kalan bireyler sınırlı kazançlarından dolayı buralarda yemek yemek ve sosyalleşmek için vakit geçirmektedirler. Böylece sınırlı bir mekânsal alanda “kenarda olmayı” deneyimlemektedirler. Kenarda olma halini güçlendiren önemli parametrelerden birisi de dil kullanımı olduğu tespit edilmiştir. Dil bilmeyen katılımcılar için sosyal hayata katılım oldukça sınırlıdır. Bu nedenle sıklıkla kendi gibi “turist” olan kişiler ile vakit geçirmekte ve Türklerin yoğun olduğu bölgelerde sosyalleşmektedirler. Dil bilmediklerinden dolayı temel ihtiyaçlarını karşılama konusunda yine Türk mahallesindeki mekânları tercih etmektedirler. Yabancı vatandaşlar ile ilişkileri sınırlıdır. Yoğun bir iş temposunun yanı sıra herhangi bir nedenden dolayı polis tarafından yakalanmaları sınır dışı edilmelerine neden olacağından dışarıda vakit geçirmek onlar adına kaygı duyulan bir durumdur. Avrupa’daki diğer göçmen Türklerden farkı, buradaki yaşam mekânı olarak “ev”lerin geçici ilişkiler ve etkileşimler barındırmasıdır. Dolayısıyla gündelik hayat performanslarında katılımcılar için belli bir süreklilikten bahsetmek mümkün değildir. Ayrıca birçok açıdan kısıtlılık hali birey üzerinde psikolojik bir baskı oluşturmaktadır.

Katılımcıların gizli evsizliklerini derinleştiren sorunların literatürle de uyumlu olduğu görülmektedir. Bu bağlamda hem göçmen hem de yabancı olmanın katılımcıların gündelik hayatlarındaki performansları etkilediği tespit edilmiştir.



Şekil 2. Katılımcı Görüşleri Sonucunda Oluşan Kelimeler Arası Ağ Haritası

Bu haritada mavi ile gösterilen kelimeler katılımcılar tarafından görüşme esnasında kullanılırken en çok hangi kelime ile kullanıldığını göstermektedir. Örneğin katılımcılar “güven” kelimesini “yoktur, hissedemiyorum, kendimi” kelimeleri ile sıkça kullanmıştır. Bu ağ haritasında mavi renkte gösterilen kelimeler ile kelime bulutundaki frekans değerleri en yüksek kelimeler (Tablo 2) ve katılımcıların en sık kullandığı kelimeleri gösteren ilişki haritası (Grafik 1) arasında benzerlik yüksek seviyededir. Bu durum bize çalışmanın bulguları bağlamında doğruluk oranının yüksekliğini ifade etmektedir.

### **Amsterdam’da Yabancı Olma Deneyimi ve Günlük Hayat Performansları**

Yabancılık duygusu sıklıkla bireyin kendini ait hissetmediği bir sosyal çevrede bulunmasıyla ortaya çıkar. Bu görünüm, aynı zamanda insanın fiziksel ve sosyal çevresini göçlerle birlikte yer değiştirmesi sonrası gerçekleşir. Yabancılık duygusunun deneyimlenmesi ise her bireyde farklı performansların ortaya çıkmasına kaynaklık eder. Bu performanslar, göçmenin etrafını saran toplumsal etkileşimlerin kurduğu ilişkiler ağında hareket etmek için karşılaştığı problemlere (McLemore, 1970) karşı ürettiği direnci temsil eder. Kuşkusuz alışkanlık zincirinin bozulmasının yabancılık duygusunun oluşmasındaki etkisi yadsınamaz bir gerçekliktir. Alışkanlık, gündelik hayatın her gün yeniden inşasının önüne geçer, böylece birey hazır bir sosyal çevrenin ve kamusal alanın içerisinde yer alır. Bu yer, topluluk üyeleri için aynı zamanda güvenilir bir limandır. Göçler, özneyi bildik ve tanıdık ortamların dışına çıkartınca güvensiz ve güvencesiz bir sosyal yaşam karşımıza çıkar. Amsterdam’da yaşayan ve araştırmaya dâhil edilen göçmen erkek katılımcılar için de benzer durumu yaşadıklarını söylemek mümkündür. Hollanda’da olmak, katılımcılar için genel olarak uyum sorununu atlattığı veya kısmen atlattığı kişiler için iyi hissettiren bir yaşam gerçekliğidir. Ayrıca sosyal imkânlarla ulaşabilen kişiler için uyum sorununu atlattığından, katılımcının kendini iyi hissettiği bir fırsat yaratmaktadır. Fakat katılımcıların bazıları için burada olmak “kötü hissettiren” bir deneyimdir. Dil bilmemekten dolayı gündelik hayatın içinde sınırlı ilişkiler kurmak ve sosyal imkânlardan uzak kalmak kötü hissi temellendiren pratiklerdir.

“...bir lokantaya gittiğin zaman Türkiye’deki gibi hissedemiyor veya işte market veya başka bir yerde rahat hissedemiyor hep bir böyle. Hani çekingen “acaba yanlış anlaşılır mı? Acaba yanlış bir cümle kullanır mıyım?” (K1).

“Ben buraya kendimi ait hissetmiyorum. Böyle bir duygu var içimde. İşte yabancıyı burada fazla sevmiyorlar” (K2)

“Hollanda da yabancı olmak hani gerçekten kötü bir şey çünkü hiçbir çevren yok. Hani yapabileceğin bir şey yok. Hele ki hani dil bilmiyorsanız onun daha da bir kötü yanı var” (K3).

“Hani senin genin ayrı, soyadın değişik, dini inancın da değişik ya. O taraftan fark ediyorsun” (K4).

“Arkadaş olsun bilmem ne olsun değişik bir şeydi yani her şey başka bir aleme gelmiş gibiydi” (K6).

“...topluma uyum sağlayamıyoruz. Yani topluma giremiyoruz” (K7).

“...Kaç yıldır yirmi yıldır filan pasaportum var, çift vatandaşım. Ama ben hala burada yabancı hissediyorum” (K8).

Katılımcıların yabancılık meselesi söz konusu olduğunda aidiyet ve gündelik hayattaki performanslar da önemli hale gelmektedir. Yabancı olma halinin neye benzediğini ve “ev”siz olmanın mekânda dışavurumlarını kamusal alandaki pratiklerle değerlendirdik.

“Türkler arasında, işte bazen buranın turistik yerlerine gidiyoruz gezmeye. Bazen bir yerde toplanıp arabada sohbet ediyoruz arkadaşlarımızla. Böyle genellikle dışarıda ya okey ya sohbet, ya bir kafe” (K1).

“...yemek yapmasında biraz beceri varsa tabi yapıyorsun. Eğer olmazsa zaten burada Türk restoranlar var, imkânın varsa Türk restoranlarına gidip veya camilere gidip camilerin restoranlarında faydalıyor” (K5).

“Turist, genellikle turist diyorlar. Abi kaçak biraz şey oluyor bende bilmiyorum. Kaçak adamın yani turist adamın çok sosyal hayatı yok. Benim tanıdığım bütün şeyler işte turistler çok yok” (K1).

Katılımcılar genelde yakın arkadaşları ile kahveye ve derneklere gidip vakit geçirmektedirler. Ayrıca Amsterdam merkeze gezmeye, imkânı olan başka şehirlere gezmeye fakat bu çok sınırlı kişilerin yaptığı bir etkinlik veya halı saha maçı yaparak zamanlarının çoğunu geçirmektedirler. Türklerin genel anlamda kültürel pratiklerini devam ettirdiklerini söylemek mümkündür. Katılımcıların, ilişkilerinin en az olduğu resmî kurumlar ile Hollanda’da yaşayan ve Türkiye dışından gelmiş diğer ülke vatandaşlarıdır. Resmî kurumlar ile ilişkisinin azlığı, çoğu göçmenin kaçak yani turist konumunda olmasından kaynaklanmaktadır. Burada yaşayan izinli ve oturumlu olanların da resmî kurumlar ile ilişkilerinin oldukça sınırlı olduğu görülmektedir. Göçmenler, herhangi bir resmi kuruma gittiklerinde ise yanlarında mutlaka iyi derecede dil bilen birini bulundurmaktadırlar.

“Resmi kurumlar ile pek işimiz olmuyor. Bizim işimiz olduğu zamanda dilimiz olmadığından sıkıntı yaşıyoruz. Kesinlikle bir oturumlu veya çok iyi dil bilen birisiyle gitmek zorunda kalıyoruz” (K7).

“... oturumsuz adam işte araba sürmekten korkuyor veya çevirme olursa kimlik yok ondan korkuyor. Hani arada çok fark var. Oturum yoksa rahatlık yok” (K1).

“İzinli çalışan her türlü rahat serbest girer çıkar, öbürü stresli girer çıkar sağa sola, tramvaya, otobüse binerken. Bir tane rütbeli görsün, hemen korkmaya başlar çünkü turist” (K6).

“Burada çoğu şey bankaya geçirmeye çalışıyorlar, dijital sisteme geçirmeye çalışıyorlar. Mesela burada kaçak turist kalan bir insan hani kendi giderlerini ödeyemeyen duruma getirecekler. Ev durumunda da mesela sen buraya kaçak geldin, eğer tanıdığın çevren yoksa aç kaldın” (K4).

“En güvenilir yer evdir, kendi evimdir. İkincisi arkadaşlarla olduğu zamandır ve yer olarak da çalıştığım mekândır. Bir kahve veya bir dernek varsa orasıdır o şekil” (K5).

Diğer ülke vatandaşlarıyla katılımcıların herhangi bir sosyal ilişkilerinin olmaması, genelde göçmenlik deneyiminin kurduğu sosyal ağlarla ilgilidir. Buna göre her ülke vatandaşları kendi güven çemberinde yani kendi vatandaşları ile daha fazla zaman geçirmeyi tercih etmektedir. Kuşkusuz bu noktada dil bilmenin de önemli bir faktör olduğunu söylemek gerekir. Katılımcıların genel olarak iş yerindeki ilişkilerini yapıcı şekilde sürdürmeye çalıştıkları görülmektedir. Zaten turist konumunda olanlar iş yerindeki ilişkilerini her şeyin önünde tutma gerekliliği psikolojisine sahiptirler. Bu gerekliliğin işi kaybetme korkusu ve temel amaç para kazanmak olduğu için iş yerinde problem çıkarmaktan uzak durmayı tercih etmekle eşdeğer olduğu görülmektedir. Böylece göçmenlik deneyiminin evden uzakta “hiçbir yerde” olma haliyle özdeşleşmesi söz konusudur.

### Sonuç

Evde olmak, insanın belirsizliği ortadan kaldırdığı, güvenli olmayı deneyimlediği ve duygusal olarak var olduğu kültürel bir mekânsallığı temsil eder. Bu nedenle ev içinde olma, özel bir kamusalığın izini taşıırken, dışarıdakı gündelik hayatın anonimliğine dâhil olmayı yansıtır. Göçmen merkezli düşünüldüğünde “ev”i diğer evde olma halinden ayıran durum, göçmenin deneyimlediği duyguyu “yabancılık”, “yuvasızlık” ve “yüzer gezer bir akışkanlık” olmasıyla açıklamak mümkündür. Bu çalışmanın izini sürdüğü gerçeklik, Türkiye’den uzakta Hollanda’da yaşayan bir grup Türk’ün “ev”siz olmayı nasıl deneyimledikleri üzerinedir. Çalışma, bekâr odalarında kalan ve kendilerini “turist” olarak tanımlayan bir topluluğun, gizli evsizlik tartışmaları içinde beliren her türlü kenarda ve sayılamayan olma halleriyle özdeşliğinden beslenmiştir. Evsizlik, birçok açıdan yokluğu ifade ederken ve bu yöndeki çalışmalar sokağın görünen yüzüne odaklandığından gizli evsizliğe dair veriler kendine istatistiklerde yer bulamamaktadır. Oysa bekâr odası, daha doğrusu çalışmanın ortaya koyduğu sonuçlar bağlamında turist evi, bir gizli evsizlik mekânı olarak değerlendirilebilir. Çünkü buralarda yaşayan bireylerin ortaya koydukları performansların arkasındaki gerçeklikler dâhilindeki hayat mücadeleleri, sosyal haklardan mahrum kalmaları, yaşadıkları psikolojik baskılar, tam anlamı ile bir evin olmaması sonucu sosyal ilişki kayıplarının gündelik hayatta devam etmesi, dışlanma, etiketlenme, yabancılaşma gibi nedenler turist evlerinin birer gizli evsizlik mekânı olduğunun kanıtı niteliğindedir. Modern dünyanın ev olarak tanımladığı yapının dışında tam anlamı ile bir aidiyetliğin ve sağlıklı bir kimlik inşasının mümkün olmadığı buna rağmen kendi dinamikleri çerçevesinde yaşanılan yeri en güvenilir koza olarak ifade eden bireylerin yaşadıkları bu yerler hem evsizliğin hem de gizli evsizliğin temel unsurlarına hitap etmektedir.

Genel anlamda “turist evi” insanların turizm amaçlı tatile gittiklerinde kaldıkları mekânları tarif etmek için kullanılmış olsa da kavram bu çalışmada gizli evsizliği tanımlayan bir kavram olarak tanımlanmıştır. Böylece Türkiye’de “bekâr odaları” olarak

tanımlanan göçmen mekânları, Amsterdam'a giden ve toplumsal geçmişlerini sırtında taşıyan kişilerin barınma ihtiyaçlarını gidermek için kaldıkları mekânı ifade eden bir evrim geçirmiştir. Amsterdam'da yaşayan Türkler bekâr odalarında yaşayan kişileri "turist" olarak nitelendirdiklerinden dolayı yaşadıkları mekânları da "turist evi" olarak nitelendirmişlerdir. Bu kişilere "turist" denmesinin nedeni çoğunluğunun kısa süreli olarak gelip ve amaçladıkları ekonomik birikimi yaptıktan sonra geri dönmelerinden kaynaklanmaktadır. Bu tabir Türklerin kendi aralarında gelişen kültürün bir parçası olarak ortaya çıkmış ve sadece Türkler bu ifadeyi kullanmaktadır. Yerel halk buralarda yaşayan kişileri göçmen olarak nitelendirmektedir. Burada kalan kişilerin "turist" olarak nitelendirilmesi beraberinde mekânın ismini olağanlaştıran bir durum olmuştur.

Burada kalan vatandaşlar daha çok bedene dayalı işlerde çalışmaktadırlar. Bunların başında inşaat sektörü birinci sırada yer almaktadır. Fakat çalıştıkları işlerde emek sömürüsüne maruz kalmaktalar ve kaçak olduklarından dolayı da haklarını arama ya da yetkililere şikâyet etme imkânları yoktur. Topluluk üyelerinin çoğu için Hollanda da olmak ruhsal açıdan iyi hissettirmektedir fakat yine de derin bir vatan özlemi çektikleri görülmüştür. Uzun yıllar burada yaşayan bireyler mevcut toplumsal yapıya uyum göstermiştir fakat yeni gelen bireyler için bahse konu uyum gerçekleşmemiştir. Topluluk üyeleri belli bir süre çalıştıktan sonra Türkiye'ye tekrar geri dönmeyi planlarken zaman içerisinde burada yaşamının sunduğu imkanları fark edince dönme planlarını sürekli ertelemektedirler. Türkiye'deki ekonomik şartların zorluğu da buradaki insanların dönüş planlarının ertelenmesindeki en büyük nedenlerden biridir. Geride bıraktıkları aileleri en büyük endişe duydukları konuyu oluşturmaktadır. Ailelerinden uzakta yaşamak onlar için zordur. Bu noktada onların yaşayacağı bir olumsuzluk hali en önemli kaygılarından biridir. Ülkelerine geri dönememe hali bir diğer kaygı konusudur. Ailelerinden uzakta yaşadıkları için düzenli bir yaşamın olmaması, çamaşır, bulaşık, temizlik gibi hususlar ise yaşadıkları zorlukların başında gelmektedir.

---

**Hakem Değerlendirmesi:** Dış bağımsız.

**Yazar Katkısı:** Çalışma Konsepti/Tasarımı: A.Ş., Ş.K.; Veri Toplama: Ş.K.; Veri Analizi /Yorumlama: A.Ş., Ş.K.; Yazı Taslağı: A.Ş., Ş.K.; İçeriğin Eleştirel İncelemesi: A.Ş., Ş.K.; Son Onay ve Sorumluluk: A.Ş., Ş.K.

**Çıkar Çatışması:** Yazarlar çıkar çatışması bildirmemiştir.

**Finansal Destek:** Yazarlar bu çalışma için finansal destek almadığını beyan etmiştir.

**Etik Onay:** Araştırma için Karabük Üniversitesi Sosyal ve Beşeri Bilimler Araştırmaları Etik Kurulu'ndan 24.02.2023 tarihinde 2023/02 sayılı ile çalışmanın etik açıdan uygun bulunduğu onayı alınmıştır.

**Bilgilendirilmiş Onam:** Tüm katılımcılardan bilgilendirilmiş onam alınmıştır.

**Peer-review:** Externally peer-reviewed.

**Author Contributions:** Conception/Design of study: A.Ş., Ş.K.; Data Acquisition: Ş.K.; Data Analysis/Interpretation: A.Ş., Ş.K.; Drafting Manuscript: A.Ş., Ş.K.; Critical Revision of Manuscript: A.Ş., Ş.K.; Final Approval and Accountability: A.Ş., Ş.K.

**Conflict of Interest:** The authors declare no potential conflicts of interest with respect to the research, authorship, and/or publication of this article.

**Grant Support:** The authors received no financial support for the research, authorship, and/or publication of this article.

**Ethical Approval:** Approval for the research was obtained from the Karabük University Social and Human Sciences Research Ethics Committee on 24.02.2023, with the decision number 2023/02, confirming that the study was ethically appropriate.

**Informed Consent:** Informed consent was obtained from all participants.

---



## Kaynakça/References

- Adıgüzel, Y. (2024). *Göç Sosyolojisi*. Ankara: Nobel Akademik Yayıncılık.
- Akyıldız, Y. (2020). *Evsizlere Yönelik Sosyal Hizmet İhtiyacının Ekosistem Yaklaşımı Bağlamında İncelenmesi: İstanbul Örneği*, (Doktora tezi, Yalova Üniversitesi, Sosyal Bilimler Enstitüsü, Yalova). <https://tez.yok.gov.tr/UlusalTezMerkezi/> adresinden edinilmiştir.
- Anderson, N. (2022). *The Hobo: The Sociology of the Homeless Man*. United States: University of Chicago Press. Eserin orijinali 1923'de yayımlanmıştır.
- Arce, A. A., M. Tadlock, & M. J. Vergare. (1983). A Psychiatric Profile of Street People Admitted to an Emergency Shelter. *Hospital and Community Psychiatry*, 34(9): 812-817. <https://doi.org/10.1176/ps.34.9.812>
- Arnold, R. (2004). *Homelessness, Citizenship, and Identity: The Uncanniness of Late Modernity*. New York: State University of New York.
- Bauman, Z. (2003). *Modernlik ve Müphemlik* (Çev. İ. Türkmen). İstanbul: Ayrıntı Yayınları.
- Bauman, Z. (2006). *Liquid Modernity*. Cambridge: Polity.
- Bauman, Z. (2011). *Culture in a Liquid Modern World*. Cambridge: Polity
- Bauman, Z. (2024). *Kapımızdaki Yabancılar* (Çev. E. Barca). İstanbul: Ayrıntı Yayınları.
- Bekaroğlu, D. Y. (2021). *Evsizler-Evsizliğin İnşası ve Evsizlerin Hayatta Kalma Stratejileri*. İstanbul: Bir Yayıncılık.
- Blunt, A., & Dowling, R. (2006). *Home*. London: Routledge.
- Bowpitt, G., Dwyer, P., Sundin, E., & Weinstein, M. (2011). Comparing men's and women's experiences of multiple exclusion homelessness. *Social Policy and Society*, 10(4), 537-546. <http://dx.doi.org/10.1017/S1474746411000285>
- Bretherton, J. (2017). Reconsidering Gender in Homelessness. *European Journal of Homelessness*, 11(1). Retrieved from [https://www.feantsaresearch.org/download/feantsa-ejh-11-1\\_a1-v045913941269604492255.pdf](https://www.feantsaresearch.org/download/feantsa-ejh-11-1_a1-v045913941269604492255.pdf)
- Bretherton, J., & Pleace, N. (2023). *The Routledge Handbook of Homelessness*. London: Routledge.
- Butler, J. (2008). *Cinsiyet belası: feminizm ve kimliğin altüst edilmesi* (Çev. B. Ertür). İstanbul: Metis Yayınları.
- Candan, A. (2010). *Oyun Tören Gösterim*. İstanbul: Norgunk Yayıncılık.
- Castles, S. & Miller, M. J. (2008). *Göçler Çağı: Modern Dünyada Uluslararası Göç Hareketleri* (Çev. B. U. Bal ve İ. Akbulut). İstanbul: İstanbul Bilgi Üniversitesi Yayınları.
- Coşkun, R., Altunışık, E., ve Yıldırım, E. (2019). *Sosyal Bilimlerde Araştırma Yöntemleri: SPSS Uygulamalı*. Sakarya: Sakarya Yayıncılık
- Creswell, J. W. (2017). *Araştırma Deseni* (Çev. S. B. Demir). Ankara: Eğiten Kitap.
- Çiçek, A. (2021). *Üçüncü Kuşak Türkiyelilerin Almanya'daki Gündelik Siyaseti: Sosyal Politikalara Direniş ve Seçici Adaptasyon*, (Doktora Tezi, İstanbul Üniversitesi, Sosyal Bilimler Enstitüsü, İstanbul). <https://tez.yok.gov.tr/UlusalTezMerkezi/> adresinden edinilmiştir.
- Deleu, H., Schrooten, M., & Hermans, K. (2023). Hidden homelessness: A scoping review and avenues for further inquiry. *Social Policy and Society*, 22(2), 282-298. <https://doi.org/10.1017/S1474746421000476>
- Ehrkamp, P. (2005). Placing identities: transnational practices and local attachments of Turkish immigrants in Germany. *Journal of Ethnic and Migration Studies*, 31(2), 345-364. <https://doi.org/10.1080/1369183042000339963>

- Erder, S. (2006). *Refah Toplumunda Getto*. İstanbul: İstanbul Bilgi Üniversitesi Yayınları.
- Erickson V. L. (2004). Hidden Homelessness, *Encyclopedia of Homelessness*, D. Levinson (Ed.). Sage Publications.
- Erim, F. (2019). “Bekâr Odaları”nda Kalan Erkeklerin Deneyimlerinin Eleştirel Sosyal Hizmet Bakış Açısıyla Değerlendirilmesi: İzmir-Basmane Örneği, (Doktora tezi, Hacettepe Üniversitesi, Sosyal Bilimler Enstitüsü, Ankara). <https://tez.yok.gov.tr/UlusalTezMerkezi/> adresinden edinilmiştir.
- Giddens, A. (2010). *Modernite ve Bireysel-Kimlik* (Çev. Ü. Tatlıcan). İstanbul: Say Yayınları.
- Giddens, A. (2012). *Sosyoloji* (Haz. C. Güzel). İstanbul: Kırmızı Yayınları.
- Goffman, E. (2009). *Günlük Yaşamda Benliğin Sunumu* (Çev. B. Cezar). İstanbul: Metis Yayıncılık.
- Guittar, S. G. (2022). Stressors and Coping Mechanisms among Extended-Stay Motel Residents in Central Florida. *Qualitative Sociology Review*, 18(1), 96-112. doi:10.18778/1733-8077.18.1.05.
- Holland, M. E. (2014). *The Relationship Between Literacy and Depression and Anxiety in Homeless Adults*, (Doctoral dissertation, The University of the Rockies.). Retrieved from <https://eric.ed.gov/?id=ED564850>
- Hoolachan, J. (2024). Homelessness. In G. Johnson, D. Culhane, S. Fitzpatrick, S. Metraux, & E. O’Sullivan (Eds.), *Research Handbook on Housing, the Home and Society* (pp. 213-229). UK: Edward Elgar Publishing.
- İlhan, N. ve Ergün, A. (2010). Evsizler ve Toplum Sağlığı, *Aile ve Toplum Eğitim-Kültür ve Araştırma Dergisi*, 5(20): 79-90.
- Kaya, A. ve diğerleri (2009), *Türkiye’de İç Göçler Bütünleşme mi Geri Dönüş mü? İstanbul Diyarbakır Mersin*, İstanbul: İstanbul Bilgi Üniversitesi Yayınları.
- Kaya, Ş. (2024). *Akıllı kent uygulamalarının kent kimliğinde ortaya çıkardığı dönüşüm: Amsterdam örneği*. (Yayımlanmamış sosyoloji doktora tezi). Sakarya Üniversitesi, Sakarya.
- Klodawsky, F. (2006). Landscapes on the Margins: Gender and homelessness in Canada. *Gender, Place & Culture*, 13(4), 365–381. <https://doi.org/10.1080/09663690600808478>
- Kong, L. (2010). Global shifts, theoretical shifts: changing geographies of religion. *Progress in Human Geography*, 34(6), 755–776. <https://doi.org/10.1177/0309132510362602>
- Laird, G. (2007). Homelessness in a growth economy: Canada’s 21st century paradox. Calgary: Sheldon Chumir Foundation for Ethics in Leadership. Retrieved from [https://homelesshub.ca/sites/default/files/Shelter07\\_study.pdf](https://homelesshub.ca/sites/default/files/Shelter07_study.pdf)
- Lee, B. A., Tyler, K. A., & Wright, J. D. (2010). The New Homelessness Revisited. *Annual Review of Sociology*, 1(36), 501–521. <https://doi.org/10.1146/annurev-soc-070308-115940>
- Mayock, P., & Bretherton, J. (Eds.). (2016). *Women’s homelessness in Europe* (pp. 127-154). London: Palgrave Macmillan.
- McLemore, S. D. (1970). Simmel’s Stranger: A Critique of the Concept, *Pacific Sociological Review*, 13(2), 86-94. <https://doi.org/10.2307/1388311>
- Mee, K. & Wright, S. (2009). Geographies of Belonging, *Environment and Planning A: Economy and Space*, 41(4), 772–779. <https://doi.org/10.1068/a41364>
- Merriam, S. B. (2013). *Nitel Araştırma: Desen ve Uygulamalar İçin Bir Rehber* (Çev. S. Turan). Ankara: Nobel Akademik Yayıncılık.

- Nooe, R. M., & Patterson, D. A. (2010). The Ecology of Homelessness. *Journal of Human Behavior in the Social Environment*, 20(2), 105–152. <https://doi.org/10.1080/10911350903269757>
- Novac, S. (2006). *Family Violence and Homelessness: A Literature Review*. Ottawa: Public Health Agency of Canada.
- Özdemir, U. (2010). Evsizlik ve Evsizlere Genel Bir Bakış, *Toplum ve Sosyal Hizmet*, 21 (2), 77-88.
- Park, R. E. (1928). Human migration and the marginal man. *American Journal of Sociology*, 33(6), 881-893. Retrieved from <https://www.jstor.org/stable/2765982>
- Parsell, C. (2023). *Homelessness: a critical introduction*. John Wiley & Sons.
- Peach, C. (2002). Social geography: new religions and ethnoburbs-contrasts with cultural geography. *Progress in Human Geography*, 26(2), 252–260. <https://doi.org/10.1191/0309132502ph368pr>
- Peressini, T., & McDonald, L. (2000). Urban homelessness in Canada. *Canadian Cities in Transition*, 525-543.
- Pessar, P. R. & Mahler, S. J. (2003). Transnational Migration: Bringing Gender In. *International Migration Review*, 37(3), 812-846. <https://doi.org/10.1111/j.1747-7379.2003.tb00159.x>
- Polit, D. F. & Beck, C.T. (2016). *Nursing research: Generating and Assessing Evidence for Nursing Practice* (10th ed.). Netherlands: Wolters & Kluwer
- Poloma, M. M. (1993). *Çağdaş Sosyoloji Kuramları* (Çev. H. Erbaş). Ankara: Gündoğan Yayınları.
- Punch, K. F. (2014). *Sosyal Araştırmalara Giriş* (Çev. D. Bayrak, H. B. Arslan ve Z. Akyüz). Ankara: Siyasal Kitabevi.
- Ralph, D. & Staeheli, L.A. (2011). Home and Migration: Mobilities, Belongings and Identities. *Geography Compass*, 5(7), 517-530. <https://doi.org/10.1111/j.1749-8198.2011.00434.x>
- Ravehill, M. (2008). *The Culture of Homelessness*. UK: Gower House.
- Rose, P. I. (1993). Exile, Ethnicity, and the Politics of Rescue, *Sociological Forum*, 8(1), 5-24. Retrieved from: <https://www.jstor.org/stable/684282>
- Rossi, P. H., Wright, J. D., Fisher, G. A. & Willis, G. (1987). The Urban Homeless: Estimating, Composition and Size. *Science*, 235(4794), 1336-1341. <https://doi.org/10.1126/science.2950592>
- Sandelowski, M. (1995). Sample size in qualitative research. *Research in Nursing & Health*, 18(2), 179-183. doi: <https://doi.org/10.1002/nur.4770180211>
- Sikich, K. W. (2008). Global Female Homelessness: A Multi-Faceted Problem. *Gender Issues*, 25, 147-156. <https://doi.org/10.1007/s12147-008-9062-8>
- Silverstein, P.A. (2005). Immigrant Racialization and The New Savage Slot: Race, Migration, and Immigration in the New Europe. *Annual Review of Anthropology*, 34(1), 363–384. <https://doi.org/10.1146/annurev.anthro.34.081804.120338>
- Simmel, G. (2009). *Bireysellik ve Kültür* (Çev. T. Birkan). İstanbul: Metis Yayınları.
- Somerville, P. (2013). Understanding Homelessness. *Housing, Teory and Society*, 30(4), 384-415. <https://doi.org/10.1080/14036096.2012.756096>
- Şen, B., Alican, A. ve Kahraman, F. (2013). *Tarihi Kent Merkezinde Göç, Yoksulluk ve İstihdam: İstanbul Süleymaniye Bölgesi Bekâr Odaları*, Bildiri Özeti, VII. Ulusal Sosyoloji Kongresi, Muğla Sıtkı Koçman Üniversitesi, Muğla.
- Şen, B., Arlı, A. ve Şen, A. A. (2016). *Yoksulluğu Bölüşmek: Süleymaniye Bekar Odası Göçmenleri*. Küre Yayınları.

- Şimşek, H. ve Yıldırım, A. (2008). *Sosyal Bilimlerde Nitel Araştırma Yöntemleri*. Ankara: Seçkin Yayınevi.
- Tezcan, M. (2000). *Türk Ailesi Antropolojisi*. İstanbul: İmge Kitabevi Yayıncılık.
- Türkcan, S. ve Türkcan, A. (1996). Psikiyatri ve Evsizlik: Bir Gözden Geçirme Çalışması, *Düşünen Adam Dergisi*. 9(4), 8-14. Erişim adresi: <https://dusunenadamdergisi.org/storage/upload/pdfs/1593068339-tr.pdf>
- Watson, J., Crawley, J. & Kane, D. (2016). Social Exclusion, Health And Hidden Homelessness, *Public Health*. 139, 96-102. Erişim adresi: <https://doi.org/10.1016/j.puhe.2016.05.017>
- Wolch, J. R., & Dear, M. J. (1993). Malign neglect: Homelessness in an American city. *Journal of Policy Analysis and Management*, 14(1), 184-186. <https://doi.org/10.2307/3325449>
- Woolrych, R., Gibson, N., Sixsmith, J. & Sixsmith, A. (2015). “No Home, No Place”: Addressing the Complexity of Homelessness in Old Age Through Community Dialogue. *Journal of Housing for the Elderly*, 29(3), 233-258. <https://doi.org/10.1080/02763893.2015.1055024>
- Wright, S. (2014). More-than-human, emergent belongings: a weak theory approach. *Progress in Human Geography*. 39(4), 391-411. <https://doi.org/10.1177/0309132514537132>
- Yağcı, Z. G. ve Akkaya, M. (2014, Kasım). *Üsküdar Bekâr Odaları Ve, VII Uluslararası Üsküdar Sempozyumunda sunulan bildirinin genişletilmiş hali*, Üsküdar Üniversitesi, İstanbul. Erişim adresi: [https://www.researchgate.net/publication/321997338\\_Uskudar\\_Bekar\\_Odaları\\_Ve](https://www.researchgate.net/publication/321997338_Uskudar_Bekar_Odaları_Ve)
- Yılmaz, F. G. G. (2015). “*Almanya’da Yaşayan Türkiyelilerin Gündelik Hayat Pratikleri Ve Taktikler; Almanya Aachen Örneği*”, (Doktora tezi, Muğla Sıtkı Koçman Üniversitesi, Sosyal Bilimler Enstitüsü, Muğla). <https://tez.yok.gov.tr/UlusalTezMerkezi/> adresinden edinilmiştir.