



Isparta Kentinde Yaşanan Modernizmin Kent Kültürü ve Tipolojisi Üzerine Yansımaları

*

Ş. Gülin Beyhan

Öz

Çalışma; modernizm ve modernizmin orta ölçekli bir Anadolu kenti olan Isparta'daki etkileri üzerine yapılmıştır. Evrensel ölçekte dünyada modernizm yaşanırken Türkiye'de ve Isparta'da modernizmin kent kültürü ve mimarisi içerisinde nasıl ve ne düzeyde yer aldığı ortaya konmuştur. Isparta'da yaşanan 1950-1975'li yıllara ait modernizmin kent kültürü üzerine etkileri ve tipoloji oluşturmaya dair potansiyeli Lynch'in kent imgesini tanımladığı yollar, sınırlar-kenarlar, bölgeler, düğüm/odak noktaları ve işaret öğeleri ile sorgulanmıştır. Bu kentsel elemanlar sadece imge oluşturmaya yönelik öğeler olmayıp aynı zamanda modernist dönemde kent kültüründe neler yaşandığı hakkında bilgi vermektedirler. Çalışma; kent mimarisine tipoloji oluşturma boyutunda da o dönemin mimarisinin ortaya konması ve günümüz mimarisine etkileri bağlamında önem taşımaktadır. Çalışmada görsel, yapısal, işlevsel ve mekânsal ölçütler Lynch'in kent imgesi bileşenleri sistematüğinde haritaların kullanımı ile incelenmiştir. Araştırmada Isparta kentinde önemli bir dönemin sadece bina özelinde incelenmemesi gerektiği vurgulanırken yollar, sınır-kenarlar, bölgeler, düğüm/odak noktaları, işaret öğeleri gibi kenti oluşturan imge elemanlarının da dikkate alınmasının çalışmayı özgün kıldığı ifade edilmektedir. Bir dönemin tekil bina kimliği ölçeğinde analiz edilmesi yerine kenti kullanan toplumun kültürel birikimindeki izlerin yorumlanması daha kapsamlı sonuçlar ortaya koymaktadır.

Anahtar Kelimeler: *Modernizm, Isparta, Lynch, Kültür, Kentsel Tipoloji, Kent İmgesi*



Reflections on Urban Culture and Typology of Modernism Lived in Isparta City

*

Ş. Gülin Beyhan

Abstract

The study has been done upon modernism and its effects in Isparta, a medium scaled Anatolian City. In universalism while modernism has been lived in the World, it is put forward of taking part of modernism in urban culture and architecture in how and what degree in Turkey and also Isparta. The effects of modernism on urban culture in Isparta between 1950 and 1975 and the potential of constituting of typology have been examined with the components of City Image of Lynch such as paths, edges, districts, nodes and landmarks. These urban elements have been not only oriented to create image but gave information with what lived in urban culture in modernism as well. In the dimension of constituting typology to the urban architecture, the study has importance in presenting the architecture of that period and the effects of it to the architecture in these days. In the study, visual, structural, functional and spatial criteria are analyzed in the systematic way of Lynch's urban image analysis with the usage of maps. In the research, the subject of not scrutinizing an important period in Isparta only in the specific to the buildings has been emphasized and also it has been stated that considering the image elements which forms the city such as paths, edges, districts, nodes and landmarks have made the research original. Instead of analyzing in the scale of the identity of singular building, commenting the traces in the cultural background of the society whom lived in the city will present more extensive results.

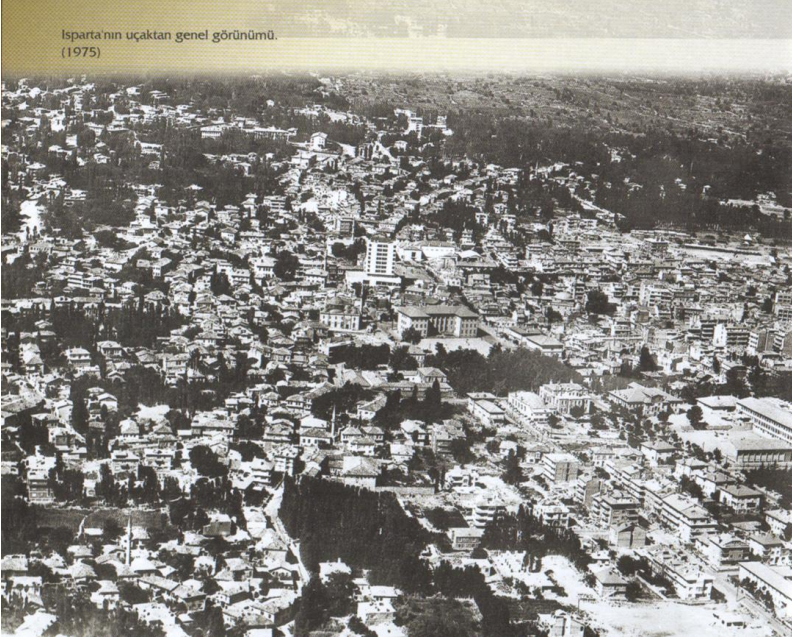
Keywords: *Modernism, Isparta, Lynch, Culture, Urban Typology, City Image*

1. Giriş

“Modernus” Latince bir kelime olup, Hıristiyan toplumunu ifade etmek ve o dönemi, Romalı ve Pagan geçmişinden ayırmak için kullanılmıştır (Habermas, 1994). “Modern” kelime anlamı olarak çağdaş, çağcıl, yeni, asri olarak tanımlanırken “modernizm” çağcılık; yenilikçilik anlamındadır. Modern kavramının içeriği her yüzyıl ve dönemde değişmekle birlikte eski olandan yeni olana geçişi ifade etmektedir (Kale, 1997). Buna bağlı olarak “Modernleşme” toplumsal ilerleme, endüstrileşme, yönetsel düzeyde yeniden yapılanma, kamu yönetiminin gelişmesi, demokratikleşme, hızlı kentleşme ve siyasallaşma gibi kavramlarla belirtilmektedir (Cengizkan, 2002). Bu kavramlar bağlamında; “Modern Hareket” 20.yy estetik anlayışı çerçevesinde mimaride betonarme, çelik ve camın kullanımı, kübik formların, geometrik şekillerin ve kartezyen ızgaraların öne çıkması, bezemenin, stilistik motiflerin, geleneksel çatı biçimlenmesi ve süsleme detaylarının mimaride kullanılmayışı ile tanımlanan özelliklere sahip olmuştur (Bozdoğan, 2002). Dünyada modernizm etkilerinin hissedilmesi XX.yy ikinci yarısındadır. Türkiye’de ise modernleşme hareketleri II. Dünya Savaşı sonrasına denk gelmektedir. Modern dönem, yeni kurulmuş bir devlet olan Türkiye’de değişim ve gelişmeleri gösteren bir süreci temsil etmiştir. Dünyada görülen bu akımlar Türkiye’de eşzamanlı olmayarak gecikmeli bir biçimde etkisini göstermiştir.

2. Isparta Kentinde Modern Dönem İzleri

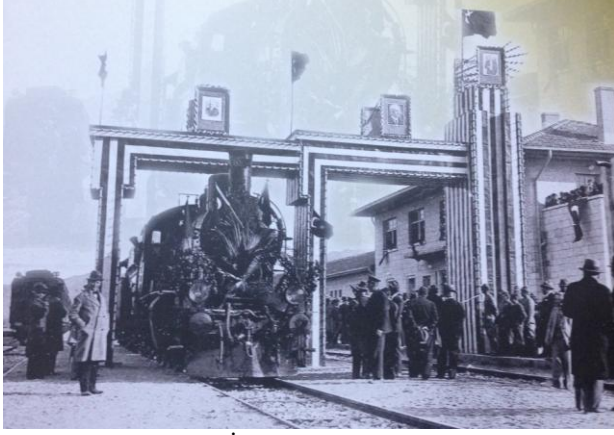
Isparta kenti Akdeniz Bölgesi’nin kuzeyinde bulunan Göller Bölgesi’nin merkezinde yer almaktadır. Afyonkarahisar, Antalya, Konya ve Burdur illeri Isparta iline komşu olmaktadır (<http://www.isparta.gov.tr>). Isparta’da modern dönem izleri, sosyal yaşam, kent mimarisi ve ekonomik gelişmelerde görülmüştür. Modernizmin erken tarihli yaşandığı kentlere göre Isparta, ölçeğine göre modernizmi daha geç yaşamıştır. Isparta’daki sanayileşme, ekonomik kalkınma ve imar faaliyetlerinde gelişme hareketleri modern dönem kentleşme hareketlerini de beraberinde getirmiştir (Resim 1). Bu bağlamda kentin modern bir çehreye bürünmesi, sosyal, mimari, ekonomik, kültürel modernizm ile birlikte oluşmuştur.



Resim 1. Isparta Kentinin Genel Görünümü (1975) (Anonim, 2001)

2.1. Isparta Kenti Modern Döneme İlişkin Toplumsal Özellikler

Modernizm, Isparta'da 1950'lerin sonu itibari ile kent yaşamında etkin olmuştur. Özellikle kent merkezinde bu dönemin izlerini görmek mümkündür. Isparta'nın 1950 yılında şehir nüfusu 46.129 kişi olup 1965 yılında ise 96.551'dir (Turgut, 2000). Isparta kentinde önemli kalkınma ve gelişme hareketleri Cumhuriyet Döneminde meydana gelirken, 1936 yılında başlayan demiryolu ulaşımı kentin gelişimini önemli düzeyde etkilemiştir. Gül tarımının yaygınlaşması ve halıcılığın gelişmesi Isparta halkının sosyal yaşamını olumlu yönde etkilemiş ve ekonomik hayata katkı koymuştur (Resim 2). Kentte 1960 yılı itibariyle İmar çalışmalarının yapılmaya başlandığı bilinmektedir. 1960'lı yıllarda modern kentleşme durumu Isparta'da hızla etkisini göstermiştir (Kültür Envanteri, 1998).



Resim 2. Isparta Tren İstasyonunun Açılışı (Anonim, 2001)

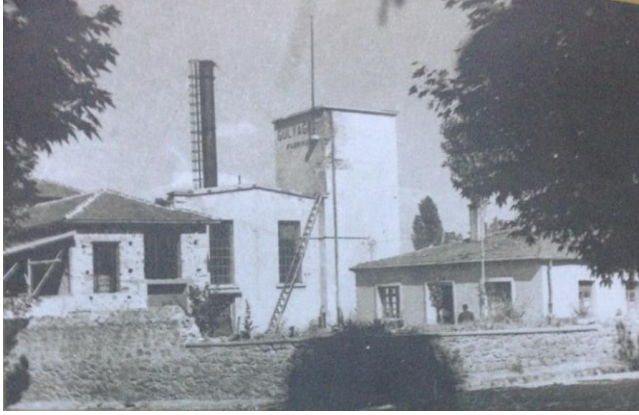
2.2. Isparta Kenti Modern Döneme İlişkin Ekonomik Özellikler

Isparta'nın ekonomik gelişimi 1950'li yıllardan sonra başlamış olup bahsi geçen yıllar Isparta'nın kent kalkınmasında dönüm noktasını oluşturmaktadır (Turgut, 2000). Isparta halıcılığında 1958–1975 yılları arasında hızlı bir gelişme yaşanmış olup bu sektör Isparta ekonomisinde önemli bir paya sahip olmuştur. Isparta ve çevresinde 1958 yılında 28 bin çalışan tarafından 13.363 tezgâhta 453.673 m² halı dokunurken, bu rakamlar 1972 yılında maksimum düzeye çıkmıştır (Anonim, 2003). Cumhuriyet'in eserlerinden biri olarak görülen Isparta İplik Fabrikası'nın boyama ve yıkama tesisatı sayesinde Isparta halıcılığı Burdur, Konya, Afyon ve Denizli kentlerinde hızla yayılmıştır (Küçükerman, 1990) (Resim 3).



Resim 3. Isparta İplik Fabrikası (Anonim, 2001)

Cumhuriyet'in I. Beş Yıllık Kalkınma Planı doğrultusunda başlayan imar faaliyetleri kapsamında Isparta kentine ilk modern gülyağı fabrikasının temelleri 30 Eylül 1935 tarihinde atılmıştır (Ünal, 1935). Bu fabrikanın yanına 1952 yılında Fransız SIPA şirketi tarafından 10 yıl sonra Gülcüler ve İstihsal ve Satış Kooperatifi'ne devredilmek üzere bir konkret (kalın gül yağı) fabrikası inşa edilmiştir (Katırcıoğlu, 1958). Modern gülyağı fabrikasının kurulmasıyla sanayi tipi gülyağı üretimine geçilerek gülyağı kalitesinde standart yakalanmıştır (Ünal, 1935). Aynı tarihlerde Gülcülük geçmiş yıllara göre daha da gelişmiş olup Demirköprü, Gökçay ve Öküz-batti tarafları tamamıyla güllük alan olmuştur (Turgut, 2000) (Resim 4).



Resim 4. Isparta Eski Gülyağı Fabrikası (Anonim, 2001)

Isparta ili ve ilçeleri sağlıklı bir elektrik enerjisine 1960 yılında ulaşmıştır. Elektrik enerjisinin artması ve kullanılabilir durumu beraberinde endüstrileşmenin de artmasını sağlamıştır. 1950'li yıllarda oluşturulan Isparta-Antalya Karayolu Yaptırma Derneği'nin çabaları ile Kapıkaya mevkiinde 10 km.lik orman yolu ve iki tünelin çok az bir kısmında galeri açılmıştır (Anonim, 2003). Isparta Antalya arasındaki mesafeyi kısaltan bu ulaşım politikası ile Isparta'nın toplumsal, ekonomik ve kültürel modernizasyonu artırılmıştır.

2.3. Isparta Kenti Modern Döneme İlişkin Mimari Özellikler

Isparta kentinde modern dönemin mimari özellikleri Türkiye'nin diğer kentlerindeki yapıların özellikleri ile örtüşmektedir. Yapıların plan

kurgusunda rasyonalizasyon ve fonksiyonel yeterliliklerin önemsendiği tasarım anlayışı hâkimdir. Bu nedenle lineer kütlelerden oluşan plan kompozisyonları oluşturulmuştur. Dönemin yapıları brütalist, rasyonalist kimliğe sahip yapılardır. Taşıyıcı sistem dışarıdan algılanabilir şekilde tasarlanmıştır. Cepheler sade ve yalındır. Bezeme ve süsleme gibi detaylar kullanılmamıştır. Cephede cam yüzey kullanımı artmıştır.

Bu dönemde tasarım kurgusunun yanı sıra malzeme ve inşaat teknolojisinde birtakım değişimler meydana gelmiştir. Yerel malzeme kullanımı azalmış, yağmadan betonarmeye geçiş olduğu görülmüştür. Betonarme yapıım sisteminin yeterlilikleri ile çok katlı yapılar inşa edilmiştir. Çatı örtüsü olarak düz çatı veya beton saçak arkasına gizlenmiş az eğimli kırma çatı kullanıldığı göze çarpmaktadır (Çelebi, 2011).

3. Materyal ve Yöntem

Çalışmada Isparta kentinde modernizmin yaşandığı 1950-1975li yıllar incelenmiştir. Öncelikle Isparta'nın modern dönemdeki toplumsal, ekonomik ve mimari özellikleri belirlenmiştir. Dönemin özellikleri kent kültüründe iz bırakmış öğeler, yaşam şekli, kent hafızasında yer edinmiş alışkanlıklar, vb. ölçütlerde değerlendirilmiştir. Bu analizleri yaparken Lynch'in kentsel imge analizleri kullanılmıştır.

Kente dair yapılan çalışmada yöntem olarak Kevin Lynch'in fiziksel unsurlardan oluşan kent imgesi ve bileşenleri kullanılmıştır. Kevin Lynch kent imgesini beş bileşen kapsamında incelemiştir. Bunlar; yollar, sınırlar-kenarlar, bölgeler, düğüm/odak noktaları ve işaret öğeleridir. Yollar, insanları yönlendiren ve hareket halindeyken çevrenin gözlemlebileceği kanallardır. Sınırlar-kenarlar, iki bölgeyi birbirinden ayıran engeller veya bu iki bölgeyi çeşitli yerlerden birleştiren bağlantı noktalarıdır. Bölgeler, gözlemciye içinde olduğu hissini veren kente dair bölümlerdir. Düğüm/odak noktaları gözlemcinin kente ilişkin imgelerinde yer alan sembollerdir. İşaret öğeleri, ise gözlemcilerin içine giremediği, noktasal referans kaynağı oluşturan elemanlardır (Lynch, 1960).

Yukarıda açıklanan beş kentsel öğe, bir kenti tanımlayan, yaşanılan dönemi tarifleyen nitelik ve içeriktedir. Bu nedenle; çalışmada yöntem olarak modernizmin yaşandığı dönemin kente katkısı ve tipoloji oluşturma potansiyeli kentsel imge analizi ile irdelenmiştir. Çalışmada hari-

tarlar ve tablolar oluşturulmuştur. Öncelikle her kentsel imge bileşeninin Isparta haritası üzerinde gösterilmesi ile toplamda 5 ayrı harita oluşturulmuştur. Harita gösterimiyle her tabloda Lynch'in kent imgesi bileşenleri ile Isparta kent modernizmi görsel, yapısal, işlevsel ve mekânsal düzeyde analiz edilmiştir. Bulgular başlığında tüm haritaların karşılaştırılması ile Isparta kent bütününde imge bileşenlerinin bütüncül gösteriminin yapıldığı bir harita elde edilmiş ve tüm oluşturulan haritalar üzerinden morfolojik tespitler yapılmıştır. Haritalama çalışmasının yanı sıra elde edilen toplu sonuçlar oluşturulan bir tabloda morfolojik, kent kültürü ve tipolojisi üzerine etkileri bağlamında irdelenmiştir.

3.1. Lynch Kentsel İmge Analizi ile Kent Kültürü ve Tipolojisi Değerlendirmesi

Lawson ve Baud-Bovy İmge kavramını, bireyin, bir grubun belirli bir obje veya yer hakkındaki tüm tarafsız bilgi, izlenim, önyargı, hayal gücü ve duygulu düşünce, fikirlerin ifadesi olarak tanımlamıştır (Goodall ve Ashworth, 1990). İmge, insan hayatında duyguların oluşumunun sentezi ile beraber estetik değerlerin dengelenmesi için rol oynamaktadır. İmajın algılandığı anda özel yaşantı ve duyguları hissedebilmek, imaj içinde tanıdığımız nesnelerin kavramını daha uzun süreli yaşatabilmek demektir (Greene, 1976). Yöresel imaj, Kevin Lynch'in ifadesiyle hatırlanabilir, hafızada kalabilir, diğerlerinden ayırt edilebilir olma şeklinde tanımlanmıştır ve çevre kullanıcısının özellikle estetik ihtiyaçlarının karşılanmasının önemi de vurgulanmıştır (Şener, 1989).

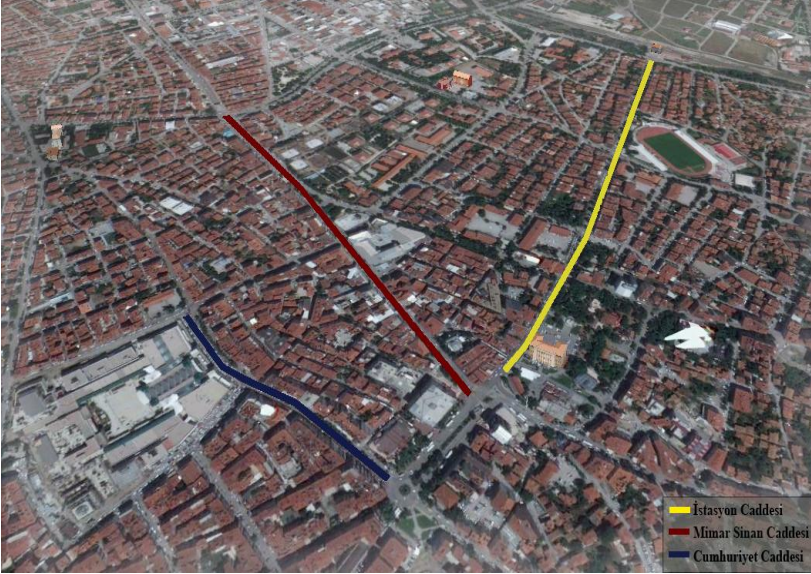
Kültür, bir toplumun ögesi olarak bireyin kazandığı bilgi, beceri, gelenek, görenek, yetenek, alışkanlık vb. özelliklerini içine alan karmaşık bir bütündür. Kültür, bir grubun özgün durumudur ve o grubu tanımlar, gruba kimlik verir (Ertürk, 1996). Her toplum kendi tarihine sahiptir ve dolayısıyla her toplumun kendine özgü bir kültürü vardır. Toplum, bazı şeyleri benimsedikçe gelenek haline gelmekte; bu olgu, kültür ve form arasındaki yakın ilişkiyi açıklamaktadır. Gelenek, aslında bir kültürün doğrudan veya bilinçsizce fiziksel forma geçişini yansıtmaktadır (Aydınlı, 1993).

Tipoloji, mimaride bir yapı tiplerinin çeşitlenmesi anlamına gelmektedir. İmgeler de mimariyi çeşitlendirmektedir. Mimariyle birlikte tasarlanmaktadır. Öyle ki; mimaride tipolojiler oluşturulur. İmgeler, objenin, şeyin, varlığın, özelde mimarinin akılda kalan yansıması, sureti olduğu-

na göre akılcıca bir yaklaşımla tipolojilerin oluşmasında, tiplerin belirlenmesinde imgelerden yardım alınmaktadır (Beyhan, 2004). Kent imgesinin ortaya konması kentin kişiler üzerinde bıraktığı etkinin sorgulanmasıdır. Bu sorgulama için yöntem olarak kullanılan Lynch'in analizi bir kenti oluşturan kentsel öğeleri ele almaktadır. Aynı zamanda bu yöntem; kente dair mimari dönem, mimari mekân ve tipoloji, toplumsal ve kültürel araştırmalar ile ilişkili olarak söylemlerde bulunmak üzere de kullanılabilir.

3.2.İsparta Kentinde Yaşanan Modernizmin Lynch Kentsel İmge Analizi ile Kent Kültürü ve Tipolojisi Bağlamında Değerlendirilmesi

3.2.1.Yollar



Harita 1. Isparta Kent Modernizminde Etkin Olmuş “Yolların” Gösterimi

Kaynak: Google Earth, 2015.

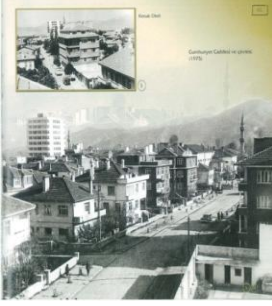
Isparta kentinde modernizmin yaşandığı dönemlerde 3 ana aks önem taşımıştır. Yollar kapsamında İstasyon, Mimar Sinan ve Cumhuriyet Caddesi ele alınmış olup bu caddeler geçmişten günümüze değin kentin önemli arterlerini oluşturmuşlardır (Harita 1). Tablo 1’de Isparta kentinin 1950-1975li yıllarına ait modern dönemini sorgulamak için 3 ana aks seçilmiş ve yolların kentle olan ilişkisi, mekânsal örgütlenmeye dair bul-

gular, kent dinamikleri açısından toplumsal, ekonomik, kültürel içerikte işlevsel ve yapısal tespitler yapılmıştır (Tablo 1).

Tablo 1. Lynch'in Kent İmgesi Bileşenlerinden "Yollar" ile Isparta Kent Modernizmi Değerlendirilmesi

Lynch Kentsel İmge Analizi	Isparta Kenti Modernizmi				
	Yollar	Görsel	Yapısal	İşlevsel	Mekânsal
	A black and white photograph showing a wide, straight street with a central median and sidewalks. The street is lined with trees and buildings, and a few people are visible walking on the sidewalks. The perspective is looking down the length of the street.	<ul style="list-style-type: none"> •Eski ve yeni kent dokusu arakesitinde yer alan ayırıcı/birleştirici nitelikte aks, •Eski kent dokusunda yer alan işlevlere yakın konumda oluşan kentsel alan, • İstasyon Gar Binası ile kent merkezi arasında direkt ulaşım bağlantısını sağlayan doğrusal aks 	<ul style="list-style-type: none"> •Eski ve yeni kent dokusu arakesitinde yer alan ayırıcı/birleştirici nitelikte aks, •Eski kent dokusunda yer alan işlevlere yakın konumda oluşan kentsel alan, • İstasyon Gar Binası ile kent merkezi arasında direkt ulaşım bağlantısını sağlayan doğrusal aks 	<ul style="list-style-type: none"> • Caddenin gezinti yolu olma özelliği ve kamusal alanların düzenlenmesi ile kamusal kültürün oluşturulması, • Oluşan kamusal alanlarda modern toplumsal yapının geliştirilmesi, • Kentin çeperinde yer alan yerleşmeler ile ilişkinin ve iletişimin kurulması • İstasyon Gar Binasından yük ve yolcu sirkülasyonunun kent merkezine ulaşımının sağlandığı aks olarak ulaşım kültürünün oluşması 	<ul style="list-style-type: none"> • Gelenekselden moderne geçiş simgeleyen plan anlayışı • Erken Cumhuriyet Dönemi kimliğinde düşük yoğunluklu yapılaşma ve parselasyon düzeni • Trafiğin iki ayrı yol ile ayrışması neticesinde kamusal alan oluşumu, kamusal yapıların aks üzerinde biçimlenmesi • Yığma olarak inşa edilmiş, 1–2 katlı ve bahçeli, üst gelir grubuna ait konutların yer aldığı aks
	A black and white photograph showing a street scene with buildings on both sides. A sign for 'JOB' is visible on a building. The street is lined with trees and there are people walking. The perspective is looking down the street.	<ul style="list-style-type: none"> • Kent merkezi olan Kaymakkapı Meydanına doğrusal bağlantı • "Oteller Bölgesi" olarak adlandırılan ve Isparta Oteli ile sonlanan lineer turizm aksı 	<ul style="list-style-type: none"> • Ticaret, konaklama, barınma işlevlerinin aynı aks üzerinde yer aldığı karma işlevli kent kültürü • Geleneksel üretim ve alışveriş anlayışı ve kültürünün devamlılığı • Kentin kalbi olan çok fonksiyonlu merkeze yönelmenin Kaymakkapı Meydanını bir sosyalleşme 	<ul style="list-style-type: none"> • Geleneksel ve modernin aynı anda görülmesi • Aks üzerinde az katlı düşük yoğunluklu yapılaşma biçimi • Aksın sonunda ise çok katlı, farklı teknoloji ile inşa edilmiş, modern cephe kimliği oluşturulmuş bir dönem yapısı 	

alanına dönüştürmesi



Resim 7. Cumhuriyet Caddesi ve çevresi, 1975 (Anonim, 2001)

- Mimar Sinan Caddesine paralel olarak alt kent merkezine ulaşan aks
- Konak Oteli ile sonlanan alt turizm aksı
- Henüz ticaret alanına dönüşmemiş bir cadde kimliği
- Konut dokusunun sonlandığı alan olup kentsel ve yarı kırsal arakesi-tinde ilişki
- Kent merkezinden kuzeybatı yönüne doğru uzanan ve gelecekte ticaretin güçlendirileceği doğrultuda yer alan kentsel yaşam kültürü
- Caddenin çeperinde tarımsal alanların bulunduğu yarı kırsal kültür ile kentsel kültürün birbiri ile gelişen durumu
- Gelenekselden modern döneme geçişin mekânsal kurgusu,
- Rasyonalist ve Brütalist mimariye dair cephe düzeni ve kimliği
- Yiğma strüktür ile inşa edilmiş konut örnekleri

3.2.2.Sınırlar-Kenarlar



Harita 2. Isparta Kent Modernizminde “Sınırlar-Kenarlar”

Kaynak: Google Earth, 2015.

Sınır-kenar olgusunu tanımlayan bileşen, kenti ikiye ayıran “Su Öğesi” dir. Isparta Belönü Çayı; kenti doğrusal olarak iki bölge oluşacak şekilde bölmektedir (Harita 2). Tablo 2’de kent imgesi bileşenlerinden olan sınırlar-kenarların Isparta kentinde karşılığı olan Isparta Belönü Çayı konu edilmiştir. Çay; bölgeleri, yerleşim alanlarını ayırmaktadır. Modern dönemin Çayın her iki tarafındaki bölgelerde nasıl yaşandığı konusu yapısal, işlevsel ve mekânsal ölçütlerde ortaya konmuştur (Tablo 2).

Tablo 2. Lynch’in Kent İmgesi Bileşenlerinden “Sınırlar-kenarlar” ile Isparta Kent Modernizmi Değerlendirilmesi

Lynch Kentsel İmge Analizi	Isparta Kenti Modernizmi			
	Sınırlar-kenarlar	Görsel	Yapısal	İşlevsel
		<ul style="list-style-type: none">• Isparta’nın ilk yerleşim yeri olan alanı ikiye ayıran batı-doğu istikametinde akan su kanalı.• Suyun doğal akışına uygun olarak organik bir fiziksel forma sahiptir.	<ul style="list-style-type: none">• Çayın güneyindeki mahallelerde modernleşme etkisi görülmemiş olup Çayın kuzey yönündeki mahallelerde farklı düzeylerde modern dönem etkisi hissedilmiştir.• Çayın bulunduğu bölgede eski yerleşimlerden günümüze aktarılan kiliseler, hamam, sivil mimarlık eserleri bulunmaktadır.• Çay’dan yararlanmak üzere bu bölgede kurulan Isparta Halı İpliği Fabrikaları ve Boyahaneleri yerleşimin endüstri yapıları olmaktadır.	<ul style="list-style-type: none">• Kent batı-doğu istikametinde akan Isparta Belönü Çayının etrafında kurulmuş ise de kent Çayın kuzey istikametine doğru gelişmiştir.• Kentin ilk yerleşim alanları olduğu için bölgede, geleneksel biçimlenme özellikleri görülmektedir.• Yerleşimin tarihsel süreçte özellikle Rum toplumunun yaşadığı bölge olması nedeniyle Çayın her iki yakasında bilhassa güney yönünde Rum mimarisi görülmektedir.
		<p>Resim 8. Bölgeleri ayıran Isparta Belönü Çayı ve üzerindeki köprüler (Ş.G. Beyhan Arşivi)</p>	<p>Resim 9. Isparta Belönü Çayı (Ş.G. Beyhan Arşivi)</p>	

3.2.3. Bölgeler



Harita 3. Isparta Kent Modernizminin En Çok Görüldüğü “Bölgeler”

Kaynak: Google Earth, 2015.

Bölgeler başlığı, kentin farklı ölçeklerde önemli bölümlerini kapsamaktadır. Bu bölgeler ortak özellik gösteren karakterlere sahiptirler. Bu bağlamda “Bölgeler” bileşeni içerisinde Isparta’da modern dönemin etkin olarak yaşandığı mahalleler ele alınmıştır (Harita 3). Tablo 3’te Isparta kentinde modern dönem konutlarının en çok görüldüğü İstiklal, Karaağaç, Yayla, Çelebiler ve Kurtuluş Mahalleleri irdelenmiştir. Bu mahallelerde yer alan yapıların yapım tarihleri 1965li yıllardır. Kullanıcı profili mahallenin konumuna göre değişmektedir. Örneğin; İstasyon Caddesi gibi prestij aksına yakın olan İstiklal ve Karaağaç mahallesinin İstasyon Caddesine yakın bölgeleri gelir düzeyi yüksek kişilerin oturduğu mahalleler olmuştur. Yayla mahallesi diğer mahallelere göre merkezden uzaktır ve kullanıcı tipi değişmektedir. Çelebiler ve Kurtuluş Mahalleleri ise tarihi kentsel alanda bulunurken daha çok geleneksel toplumun sosyo-kültürel özellikleri görülmektedir. Bu mahallelerdeki yerleşimin ve konut dokusunun karakteristiği tanımlanarak modern dönem ifade edilmiştir (Tablo 3).

Tablo 3. Lynch'in Kent İmgesi Bileşenlerinden "Bölgeler" ile Isparta Kent Modernizmi Değerlendirilmesi

Lynch Kentsel İmge Analizi	Isparta Kenti Modernizmi				
	Bölgeler	Görsel	Yapısal	İşlevsel	Mekânsal
		<p>Resim 10. Modern döneme ait konutlardan oluşan İstiklal Mahallesi, 1965 (Ş. G. Beyhan Arşivi)</p>	<ul style="list-style-type: none">• Modern dönemin yaşadığı bölgeler tarihi kent merkezine yakın veya kent merkezi çevresinde konumlanmış mahallelerdir.• Izgara sistem olarak tariflenebilecek bir kentsel biçimlenme formuna sahiptir.• Mahallelerde mikro, mezo ve makro ölçekte modern bir mimari dilin kullanılması ile yerleşim kurgusunun oluşturulması	<ul style="list-style-type: none">• Tarihi kent merkezinin çevresinde yer alan mahallelerde yaygın olarak konut dokusu vardır.• Konut alanları içerisinde seyrek de olsa eğitim, dini, kamu işlevleri görülmektedir.	<ul style="list-style-type: none">• Bahçeli, düşük yoğunluklu konut dokusu• Izgara formunda oluşmuş sokaklara paralel olarak biçimlenmiş, ön, arka ve yan bahçeli mahalle kimliği• Konutta girişin fark edilebilirliği, cephede okunabilirlik• Konutların, Rasyonalist ve Brütalist biçimlenme tiplerine sahip olmaları
		<p>Resim 11. Kent merkezinde mahalleler, Çelebiler Mahallesi (Ş. G. Beyhan Arşivi)</p>			



3.2.4.Düğüm/Odak Noktaları



Harita 4. Isparta Kent Modernizmde “Düğüm/Odak Noktaları”
Kaynak: Google Earth, 2015.

Kentsel alanlara ait bu imge bileşenlerinden düğüm/odak noktaları; kentin yollarının kesişmeleri ile oluşan kavşaklar, toplanma alanları olarak meydanlar, faaliyet alanları olmaktadır. Bu kapsamda ele alınan konuda Isparta’da önem taşıyan yolların ve aksların kesişmeleri ile oluşan Kaymakkapı ve Hükümet Meydanı, meydanların toplanma alanı olma özelliğini artıran Isparta Büyük Parkı dönem izlerini taşıyan karakteri ile irdelenmiştir (Harita 4). Tablo 4’te de tarihi kentsel alanda yer alan ve geçmişten günümüze değin fiziki mekan olarak değişikliğe maruz kalan Kaymakkapı ve Hükümet Meydanı, Isparta Büyük Parkı yapılı çevredeki durumları, kentsel sirkülasyon ve odak olma potansiyelleri, işlevsel ölçütlerde analiz edilmiştir (Tablo 4).

Tablo 4. Lynch'in Kent İmgesi Bileşenlerinden "Düğüm/Odak noktaları" ile Isparta Kent Modernizmi Değerlendirilmesi

Lynch Kentsel İmge Analizi	Isparta Kenti Modernizmi			
	Görsel	Yapısal	İşlevsel	Mekânsal
Düğüm/ Odak noktaları	 <p>Resim 12. Kaymakkapı Meydanı, 1955 (Anonim, 2001)</p>	<ul style="list-style-type: none"> • Üzüm Pazarı, Sıra Mağazalar Bedesten ve Hanlar Bölgesi ile çevrilmiş tarihi kentsel alandır. • Lineer aksların kesiştiği merkezî-yet içerisinde kentsel biçimlenmeye sahiptir. 	<ul style="list-style-type: none"> • Ticaret, konaklama, dini, sosyal işlevli yapıları bünyesinde barındıran karma işlevli bir sosyalleşme alanıdır. • Tarihi kent merkezî çekim alanı, odak olma ve kentsel sirkülasyon aksı niteliğindedir. • Kentleşme hareketleri ile alanda kamu binalarının inşası artmıştır. 	<ul style="list-style-type: none"> • Yapılı çevrede yerleşim örüntüsü organik biçimde gelişmiştir. • Yapılı çevre-açık alan ilişkisi dengelidir. • Sıra Mağazalar olarak adlandırılan yapı adasında kolonatl geçiş niteliği taşıyan kentsel koridor özel bir yarı açık mekân niteliğindedir.
	 <p>Resim 13. Hükümet Meydanı, 1959 (Anonim, 2001)</p>	<ul style="list-style-type: none"> • Ulu Cami, Belediye Binası ve Hükümet Konağı meydanı L biçiminde tanımlar niteliktedir. • Meydana bağlanan organik çukuru ve sokak örüntüsü içerisinde yürüyüş yolları meydanı tamamlayıcı akslar oluşturmaktadır. 	<ul style="list-style-type: none"> • Alandaki yaya hareketleri kentsel alanın işlevselliğini vurgularken işlevler de alanın kullanım yoğunluğunu belirler. • Kamu binaları, dini yapılar, alışveriş mekânları, hamam gibi yapıların aynı bölgede yer alması alan kullanım amacını belirler. 	<ul style="list-style-type: none"> • Erken Cumhuriyet Dönemi yapı karakteristiği ve mekân anlayışının izlerinin varlığı • İnsan ölçeği ile uyumlu mimari oranların görülmesi • Yapılı çevre ve açık kentsel alan ilişkisi ve düzeninin dikkat çekiciliği • Yerelden moderne geçiş ve mekânsal dönüşüm sürecinin yaşanması



Resim 14. Isparta Büyük Parkı, 1958 (Anonim, 2001)

- 1936 yılında İstasyon Caddesi aksını karşılayan Isparta Büyük Parkı sonraki yıllarda Hükümet Konağı'nın önündeki meydan ile ilişki kuracak şekilde kaydırılmıştır.
- Rasyonel kare bir biçimlenme ve simetrik bir mekân formu hâkimdir.
- Kentsel toplanma alanı olarak rekreasyon işlevi mevcuttur.
- Hükümet Konağı önündeki meydanla Atatürk Anıtı yer almakta ve toplayıcı bir odak noktası olmaktadır.
- Atatürk Anıtını kucaklayan bir yarım daire formunda yoğun yeşil alan.
- Park alanı tam ortasından sert döşemeli alanla iki bölgeye ayrılmış olup simetrik düzende, orta aksta havuzun yer aldığı bir açık mekân anlayışında biçimlenmiştir.

3.2.5. İşaret öğeleri





Harita 5. Isparta Kent Modernizminde Yer Edinmiş “İşaret Öğeleri”

Kaynak: Google Earth, 2015.

Kolay fark edilebilir fiziksel oluşumlar olarak kabul edilen işaret öğelerine Isparta kent modernizminde binalar örnek verilmiştir. Kentsel detaylar da binalar ile birlikte ele alınabilir. Genel olarak aynı bölgede yer almış farklı tipolojilerden binalar, kentin modern döneminin tanımlanmasına fayda sağlamaktadır (Harita 5). Kentin mimari geçmişini ortaya koymak için binaların özelliklerinin bilinmesi gerekir. Tablo 5'te farklı işlevlere ve kullanıcıya sahip binalar bir dönemin ifade edilmesi için ele alınmıştır (Tablo 5).

Tablo 5. Lynch'in Kent İmgesi Bileşenlerinden "İşaret Öğeleri" ile Isparta Kent Modernizmi Değerlendirilmesi

Lynch Kentsel İmge Analizi	Isparta Kenti Modernizmi			
	Görsel	Yapısal	İşlevsel	Mekânsal
İşaret Öğeleri	 <p>Resim 15. Eski İş Bankası ve PTT, 1960 (Anonim, 2001)</p>	<ul style="list-style-type: none"> • Dikdörtgenler prizması ve rasyonel yapısal düzende biçimlenme görülmektedir. • Yükseklik, cephe kimliği, yakınlık, giriş tanımlanması gibi konular benzer yapısal özellikler taşıdıklarını gösterir. 	<ul style="list-style-type: none"> • Kamunun yoğun kullanacağı banka ve posta hizmetleri binaları kentin kalbi alanında yoğun sirkülasyon aksında konumlandırılmıştır • Benzer işlevli yapılarla kamusal iletişim kurmaktadır. 	<ul style="list-style-type: none"> • Modern döneme geçişin mekânsal kurgusu • Erken tarihli modernist yapılardan olup kamusal yapı kimliği tam olarak oluşmamış binalardandır.
	 <p>Resim 16. Isparta Lisesi, 1962 (Anonim, 2001)</p>	<ul style="list-style-type: none"> • İki dikdörtgen bloktan oluşan lineer uzanan ve bulunduğu yerleşimi sınırlayan yapılar grubudur. • Rasyonel düzende biçimlenme ve modern dönem teknolojisinin kullanıldığı 	<ul style="list-style-type: none"> • Eğitim yapısı olup benzer işlevli yapılara yakın konumlandırılmıştır. • Eğitim ve idari yapılardan oluşan aks üzerinde yer alması sağlanmıştır. 	<ul style="list-style-type: none"> • Hafifletilmiş şeffaf cephe anlayışı hakimdir. • Yapıların birbirine bağlantılarının kurulması, eklemelenmesi, betonarme saçaklarla kütle ilişkisinin

	görülmetedir.	sağlanması gibi modernist mekânsal kurgu ve öğeler fark edilmektedir.	
	<ul style="list-style-type: none">• Kare formulu bir taban üzerinde yükselen dikdörtgen biçimli blok olarak tasarlanmıştır.• Zeminde parsel sınırlarını koruyan geometri oluşturulurken düzeyde blok narinleşerek kare tabanın ortasından yükselmektedir.	<ul style="list-style-type: none">• Turizm amaçlı kullanılan yapının bulunduğu yerde daha önceki tarihlerde de hanların yer alması işlevin sürdürülebilirliğini göstermektedir.• Alanda yer alan hamam, arasta, alışveriş amaçlı Üzümlü Pazarı, Bedesten gibi yapılar turizm işlevini tamamlayıcı ve destekleyici işlevlerdendir.	<ul style="list-style-type: none">• Isparta Otelinde yalın, sade ve rasyonel cephe anlayışı görülmektedir.• Düz, teras çatıların kullanılması modernist dönemin genel özellikleri arasındadır.
	<ul style="list-style-type: none">• Dikdörtgen yalın bir yapı biçimlenmesine sahiptir.• Rasyonel bir biçimlenme ve modern dönem yapım sistemleri ve teknolojisinin kullanıldığı anlaşılmaktadır.	<ul style="list-style-type: none">• Kütüphane binasının eğitim amacı içeren yapılardan olması nedeniyle benzer işlevli yapılarla benzerlikler taşımaktadır.	<ul style="list-style-type: none">• Betonarmenin kullanılması ile yapının cephelerinde boşluk bırakılma düzeyi artmıştır.• Doluluk boşluk oranları, çatı biçimlenmesi, ön cephede kolonatlı düzen farklı bir mekân ve cephe anlayışı ortaya koymaktadır.



Resim 19. Orduevi Binası, 1974 (Ş. G. Beyhan Arşivi)

• Askeri sosyal içerikli bir yapı olan Orduevi Binası rasyonel bir biçimlenmeye sahip olup hareketli bir kütle anlayışı mevcuttur.

• Konaklama, yeme içme, sosyal içerikli mekânlardan oluşan Orduevi Binası Hükümet Meydanı ve çevresindeki kamusal merkeze yakın bir konumdadır.

• Dikdörtgenler prizması formunda biçimlenmiş bir zemin kat üzerinde yükselen çok katlı yatak blokları yapının mekân anlayışını ifade etmektedir.

• Modernist cephe anlayışı, içeri geri çekilmeler, çatının teras çatı ile sonlanması ilkeleri de dönemin mimari esaslarıdır.



Resim 20. Tekel Binası, 1958-1960 (Ş. G. Beyhan Arşivi)

• Kübik bir idari yapı ve onu tamamlayan yardımcı yapılardan oluşan binalar topluluğudur.

• Tekel Binası yerleşim yerinde yapılar L formda ortada bahçe kalacak şekilde konumlandırılmıştır.

• İdari, üretim, depolama içerikli mekânlardan oluşan Tekel Binası Hükümet Meydanı ve çevresindeki kamusal çekirdeğe yakın bir konumdadır.

• Gelenekselin izlerini taşıdığı gibi modernist çizgiler de cephe kimliğinde ve mekan anlayışında görülmektedir.

• Geniş saçaklar, doluluk boşluk oranları, pencere formları mimaride modernin göstergeleridir.



Resim 21. Isparta Valide Cami, 1967 (Ş. G. Beyhan Arşivi)

- Kent merkezine çok yakın mesafede olmamakla birlikte modern dönemin önemli akıllarından birinin üzerindedir.
- Dikdörtgen planlı olup modern dönemin önemli biçimsel detaylandırmalarına sahiptir.

- Dini yapı işlevi yapının kamusal yönünü öne çıkarmaktadır.
- Yapının işlevinin ibadet etme dışında birleştirici, bir araya getirme özelliği ile binanın dini yönü dışında sosyal bir yönü de bulunmaktadır.

- Plan düzleminde simetri, cephede asimetrik düzen dikkat çekmektedir.
- Farklı pencere düzenleri, dekoratif ve aynı zamanda işlevsel olan cephe prekast elemanları, V şeklinde kolonlar yer almaktadır.



Resim 22. Yayla Cami, 1965 (Ş. G. Beyhan Arşivi)

- Yapı dikdörtgen planlı ve asimetrik düzendedir.
- Kübik form yapının her cephesinde farklı bir perspektif oluşturması açısından zengin bir mekân kurgusuna sahiptir.

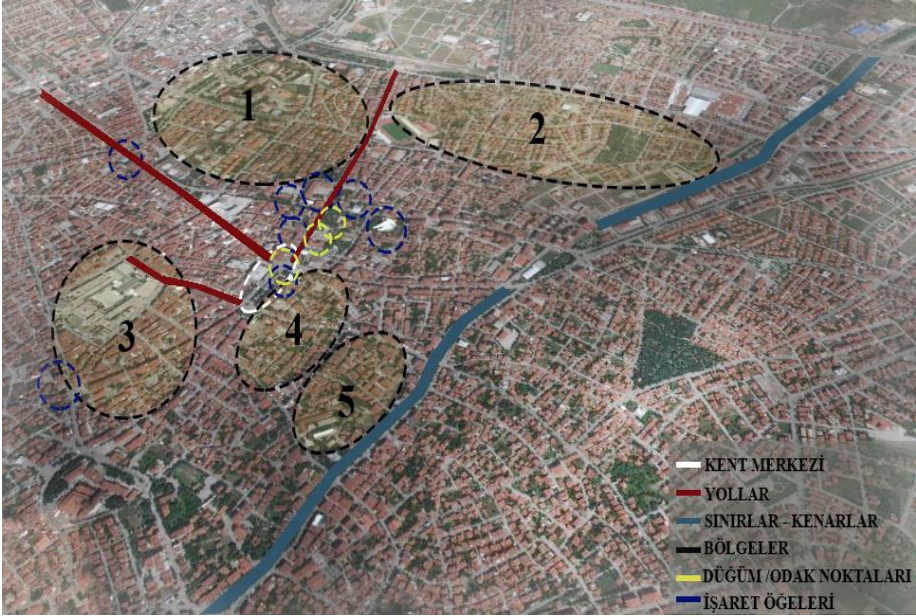
- Dini yapı işlevine sahip olmakla birlikte yapıldığı tarihte tüm Türkiye’de bulunan camiler içerisinde modernist izler taşıması açısından kent kimliğinde yer edinmiştir.
- Akılda kalıcılık, sembol olma durumları ile işlevinin dışında anlam taşıyan bir yapı olma özelliğine sahiptir.

- Rasyonalist tarzda ve kübik bir çerçeve oluşturan form anlayışı hâkimdir.
- Cephede ve mekân düzeninde ritim, birlik ve dengeli bir kompozisyon oluşmuştur.

3.3. Bulgular

Çalışmada kent imgesi ve bileşenlerine yönelik 5 ayrı harita oluşturulmuştur. Bu haritalarda Isparta kenti ile ilişki kurulmuştur. Tüm bu başlıkları tek bir haritada birleştirerek kent bütünündeki durumu görmek yapılan analizlerin sonuçlarını destekleyecektir (Harita 6). Çalışmanın yönteminde bahsedildiği üzere, kentin modern dönemi Lynch’in kent imgesi bileşenleri özelinde incelenmiştir. Modern dönem tanım-




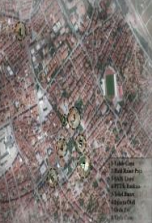


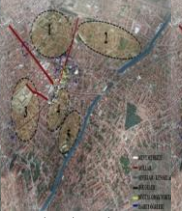

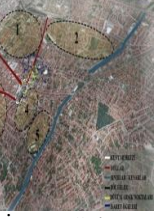
lanmasına araç olan yollar, sınırlar-kenarlar, bölgeler, düğüm/odak noktaları ve işaret öğelerinin işlevsel, yapısal ve mekânsal düzeylerde sonuçlarının kent kültürü ve tipolojisi üzerine etkileri tablolar üzerinde maddeler halinde sıralanmıştır. Çalışmada belirli bir araştırma sistematığı içerisinde farklı kent bileşenlerinin ilgili ölçütlerce analizi ile pek çok sonuca ulaşılmıştır. Bu sonuçların da kent kültürü ve tipolojisi ile ilişkisi ortaya konmuştur (Tablo 6).



Harita 6. Tüm Haritaların Çakıştırılması ile Elde Edilen Bütüncül Harita

Kaynak: Google Earth, 2015.

Tablo 6. Analiz Sonuçlarının Kent Kültürü ve Tipolojisi Üzerine Etkilerinin Değerlendirilmesi

Bulgular	Yollar	Sınırlar-Kenarlar	Bölgeler	Düğüm/Odak Noktaları	İşaret Öğeleri
Morfolojik					
					
	<ul style="list-style-type: none"> • Yollar, kent merkezine ulaşan lineer akslardır. • Yolların başlangıçları ve sonlandığı noktalar kent morfolojisinin oluşumunu etkilemiştir. • Yolların arasında bölgeler oluşmuş, yolların sonunda da düğüm/odak noktaları yer almaktadır. 	<ul style="list-style-type: none"> • Sınırlar-kenarlar olarak Isparta Belönü Çayı lineer formda kenti bir uçtan diğer uca katetmektedir. • Isparta Belönü Çayına sınır olan iki bölge mevcuttur. • Yollar, düğüm/odak noktaları ve işaret öğeleri sınıra uzak noktalardır. 	<ul style="list-style-type: none"> • Bölgeler, kent merkezinin etrafında yer almaktadır. • 3 bölgenin, yolların arasında kalan kent parçalarında yer aldığı görülmektedir. • Bölgeler, sınırın kuzey yönünde oluşmuştur. 	<ul style="list-style-type: none"> • Düğüm/odak noktaları hem kent merkezinde hem de yolların kesişimindedir. • Düğüm/odak noktaları kentsel sirkülasyon aksındadır. • Düğüm/odak noktaları organik sokak örüntüleri ile çevrilidir. 	<ul style="list-style-type: none"> • İşaret öğeleri, kent merkezinin yakın çevresinde konumlanırken iki aynı işlevde bina kent merkezinin çeperindedir. • Bu binalar düğüm/odak noktaları ile aynı aksta olup etkileşim içerisindedir.
Kent Kültürü Üzerine Etkileri	<ul style="list-style-type: none"> • İstasyon Caddesi, modern dönemden bugüne kadar kente/kent merkezine ulaşım, rekreasyonel, kamusal, protokol aks olma özelliğini sürdürmektedir. • Mimar Sinan Caddesi konak- 	<ul style="list-style-type: none"> • Isparta Belönü Çayı modern ve gelenekseli keskin sınırlarla ayırmıştır. • Kentin modernleşme yüzü Isparta'nın batıya açıldığı Isparta Belönü Çayı'nın kuzey aksında 	<ul style="list-style-type: none"> • Modern dönem kent planlamalarına uyumlu olarak oluşmuş kent bölgeleri mevcut olup bu bölgelerde kentleşme hızlı olmuştur. • Yapılı çevre- 	<ul style="list-style-type: none"> • Karma işlevli yapılarla bir sosyalleşme alanı olmuş ve kentte bu şekilde iz bırakmıştır. • Tarihi Kent Bölgesi özellikli alışveriş eylemi doğrultusunda 	<ul style="list-style-type: none"> • Kentsel alanda yer alan belli başlı yapılar birbirine yakın konumlanmışlardır. • Eğitim, idari, dini, konaklama işlevli yapılar kamusal alanı tanımlamakta-

	<p>lama yapılarının ve ilgili işlevlerin bulunması nedeniyle turizm ve sosyal aks olmaktadır.</p> <ul style="list-style-type: none"> • Cumhuriyet Caddesi ise kentsel ticaret aksını oluşturan yapısı ile kentsel yaşam alanını oluşturmaktadır. 	<p>kalmıştır. Bu nedenle Çay'ın iki tarafında modernizm mimaride ve sosyal yaşamda eşit düzeyde yaşanmamıştır.</p> <ul style="list-style-type: none"> • Çayın kuzeyinde etkileşim olmuş güney yönünde ise daha içe dönük yaşam kültürü benimsenmiştir. 	<p>doğal çevre arasındaki dengeyi gözeterek mahalle-sokak-parsel-bahçe ilişkisi ile bütünleşen kent dokusu ve bu ölçütlerde mahalle kültürü ortaya çıkmıştır.</p> <ul style="list-style-type: none"> • Izgara kent planı ve bu doğrultuda oluşan rasyonalist düşünce, akılcı toplumsal yaşam kültürünü ortaya koymuştur. 	<p>odak olmuştur.</p> <ul style="list-style-type: none"> • Kentsel toplanma alanı olarak rekreasyon işlevi mevcuttur. 	<p>dır.</p> <ul style="list-style-type: none"> • Modern dönem mimari karakteristiğe sahip yapılar kent merkezinin yerelden moderne geçişini temsil ederken toplumun kentleşme düzeyini de belirlemektedir.
<p>Kentsel Tipoloji Üzerine Etkileri</p>	<ul style="list-style-type: none"> • Az katlı, düşük yoğunluklu yapılaşma düzeni • Gelenekselden moderne geçişi gösteren plan anlayışı • Rasyonalist ve Brütalist cephe kimliği • Yığma strüktürü ile inşa edilmiş konutlar, betonarmenin ilk örneklerinin görüldüğü kamusal yapılar 	<ul style="list-style-type: none"> • Isparta Belönü Çayı'nın kuzeyinde modern dönem mimari etkileri görüldükçe Çayın güney yönünde Isparta'da yaşamış Azınlık topluluklarının özellikle Rum toplumuna ait mimari hakim olmuştur. 	<ul style="list-style-type: none"> • Mikro, mezo ve makro ölçekte insan ile uyumlu yapılaşma • Kent kimliğinde iz bırakan yapı örnekleri • Kompakt plan anlayışı • Rasyonalist, Brütalist ve Yumuşamış Rasyonalist izler taşımaları 	<ul style="list-style-type: none"> • Erken Cumhuriyet Dönemi yapı karakteristiği ve mekân anlayışının izlerinin varlığı • Yerelden moderne geçiş ve mekânsal dönüşüm sürecinin yaşanması • Sıra Mağazalar diye adlandırılan bitişik nizam yapıların, üst katları çıkma biçiminde yaya yolunun üstünü kapatır şekilde yola kadar uzanması farklı bir kent mekânı oluşumu ve anlayışı getirmiştir. 	<ul style="list-style-type: none"> • Modern dönem mimarisinin ilk örneklerinin verildiği bu yapıların diğer binalara örnek olması • Kompakt plan anlayışı • Plan düzleminde simetri, cephede asimetrik düzen • Doluluk boşluk oranları, çatı biçimlenmesi, düz, teras çatıların kullanılması, yapım teknolojisi olarak betonarmenin tercih edilmesi, rasyonalist eğilimin kent mimarisinde yoğun olarak görülmesi

4. Tartışma ve Sonuç

Modernizm; bir dönemin yaşam felsefesidir. Bu felsefe ve yaşam kültürü, toplumsal, ekonomik ve kültürel dinamiklere sahiptir. Modernizm, hümanist yaklaşım, aydınlanma, endüstrileşme, yenilikçilik, çağa uygun olma, akılcılık, kırsalın karşıtı olma durumu ile önemli kavramları bünyesinde barındırır. Dünyada modernizmin toplumsal ve ekonomik öğretilerle hızla yayılması beraberinde kentlerin mimari ve planlamalarında da değişimleri getirmiştir.

Kentlerde modern dönem izleri mimari ve toplumsal yaşamda olmak üzere silinmeye başlamıştır. Bu nedenle çalışmada modernizmin kent mimarisinden toplum içerisinde yaşam felsefesi olmasına kadar farklı yönleri ele alınarak bir kentin hafızasından aktarımlar yapılmıştır. Bu durum; bir dönem felsefesinin nasıl oluştuğu, ne şekilde geliştiği, kentle ve toplumla ne derece etkileşim kurduğu, kent kültürüne yansımaları, kent mimarisindeki izlerinin sürdürülebilirliği gibi konuların aydınlanmasını sağlamaktadır. Böylece modernist dönemin kentin belleğinde yer etmiş unsurlarının korunması ve sürekliliğinin sağlanması için modernizmin yaşandığı kentsel detaylarda bir araştırma sistematizi oluşturulmuş ve kent üzerindeki etkileri incelenmiştir.

Isparta kent özelinde yapılan çalışmada; Kevin Lynch'in kent imajı ve algısı çerçevesinde belirlemiş olduğu kentsel imge öğeleri konu içeriği ile ilişkili olarak seçilen görsel, yapısal, işlevsel, mekânsal ölçütlerde analiz edilmiştir. Yollar, sınırlar-kenarlar, bölgeler, düğüm/odak noktaları, işaret öğeleri özelinde incelenen Isparta'da modernist dönemin mimari ve kent kültürünü oluşturan tüm unsurlarına ilişkin farklı içerikte bulgular elde edilmiştir. Bahsi geçen dönemin kent kültürü ve tipolojisi üzerine etkileri doğrultusunda elde edilen sonuçları özetlersek; kentleşme, sosyalleşme, ulaşım ağı, kamusalılık gibi önemli kavramları doğrultusunda gelişen yollar ve üzerindeki mekânsal anlayış geçmişten günümüze devam etmiş ve bu yolların varlığı ile gelişmiş diğer akslarda da modern dönem etkileri hissedilmiştir. Isparta Belönü Çayı'nın bir sınır/kenar olma durumu değerlendirildiğinde; "Çay" modernizmin yaşandığı, yaşanmadığı veya etkisinin daha az görüldüğü düzeylerde bir ayırım yapılmasına zemin hazırlayacak bir hat oluşturmuş olup buna bağlı olarak da tipoloji üzerine etkileri farklı düzeylerde gelişmiştir. Bazı bölgeler

Isparta'nın ilk modern dönem yapılaşma düzenine sahip olmaktadır. Bu mahalleler kent merkezine, kentin kalbi noktası olan Kaymakkapı Meydanına yakın çevrede toplanan bölgelerdir ki; modern dönem etkilerinin daha çok merkeze yakın mahallelerde görülmesini bu etkileşime bağlamak mümkündür. Düğüm/Odak noktaları da bünyesinde barındırdığı kamusal işlev ve hizmetlerle çekim alanı olmuş ve halen dahi kamusal alanı ve modern yaşamı temsil etmektedirler. İşaret öğeleri olarak da kentte modern dönemin ilk ve tipolojik ayrımında tek olan yapıları incelenmiştir. Binalar çoğunlukla bugün de var olan yapılardır ve kimliklerini korudukları gibi etrafındaki yapı stoğundan farklı görünerek binanın kimliğine dikkat çekilmesini sağlamışlardır. Bu binalar kent merkezinde ve yakın çevrede konumlanmış olmakla birlikte erken tarihlilerde gelekselden moderne geçiş, geç tarihlilerde de ise modernizmin tüm etkilerinin görüldüğü yapılardır.

Çalışma; modern dönemin varlığının toplumsal hayata katkı koymasını, kent kültüründe sürekliliğinin sağlanması, kentin mimarisinin Cumhuriyet sonrası nasıl oluştuğu ve günümüzdeki yapıları etkileme düzeyi, kent kimliğinde ne ölçüde yer edindiği konuları bağlamında önem taşımaktadır. Kent kimliğinde önemli bir yer tutan modernizm; kent kültürüne yansımaları ve kentsel tipoloji üzerine etkileri açısından irdelenmiş olup 1950-1975'li yılların izlerinin mimari ölçeğin dışında toplumun sosyal ve kültürel dinamikleri içerisinde de yer aldığı gerçeği ile pek çok konunun aydınlatılmasına katkı sağlamıştır.

Kaynakça

Anonim, (2001). *Isparta 1880–1980*. İstanbul: Isparta Valiliği İl Özel İdare Müdürlüğü Yayınları.

Anonim, (2003). *Isparta 2003*. T.C. Isparta Valiliği İl Özel İdare Müdürlüğü Yayınları, Ankara: Bizim Büro Basımevi

Aydın, S. (1993). *Mimarlıkta estetik değerler*. İstanbul: İTÜ Mimarlık Fakültesi Baskı Atölyesi.

Beyhan, Ş. G. (2004). *Kültürel süreklilik ve çağdaş gereksinimler bağlamında sürdürülebilir turizm ve kimlik kavramsal modeli: Pamukkale örneği*. Doktora tezi. İTÜ Fen Bilimleri Enstitüsü, İstanbul.

Bozdoğan, S. (2002). *Modernizm ve ulusun inşası. Erken Cumhuriyet Türkiye'sinde mimari kültür*. İstanbul:Metis Yayınları.

Cengizkan, A. (2002). *Modernin saati: 20. yüzyılda modernleşme ve demokratikleşme pratiğinde mimarlar, kamusal mekan ve konut mimarlığı*. İstanbul: Boyut Yayın Grubu.

Çelebi, Ü. (2011). *Isparta kenti kamu yapılarının imaj, kimlik ve anlam bağlamında incelenmesi*. Yüksek lisans tezi. Süleyman Demirel Üniversitesi, Fen Bilimleri Enstitüsü, Isparta.

Ertürk, H. (1996). *Kentsel çevre sorunlarının çözümü açısından ekolojik ilkeler*. Ekolojik Temele Dayalı Bölge Planlama, Uluslararası Sempozyum Bildirileri. İstanbul: YTÜ Basım Yayın Merkezi.

Goodall, B. ve Ashworth, G. (1990). *The promotion of destination regions routledge*. London: Great Britain.

Google Earth, (2015). <https://earth.google.com> adresinden erişildi.

Greene, H. (1976). *Mind&image, an essay on art&architecture*. Lexington : University Press of Kentucky.

Habermas, J. (1994). *Modernlik: Tamamlanmamış bir proje. Postmodernizm*. İstanbul: Kıyı Yayınları.

Isparta Valiliği, (2015). 10.10.2015 tarihinde <http://www.isparta.gov.tr/index3.php?goster=1&b1=1&b2=1> adresinden erişildi.

Kale, N. (1997). Postmodernizm hermeneutik ve eğitim. *A.Ü. Eğitim. Bil. Fak. Dergisi*, 28.

Katircioğlu, N. (1958). *Bütün Isparta*. Ankara: Bereket Matbaası.

Küçükerman, Ö. (1990). *Batı Anadolu'daki Türk halıcılık geleneği içinde İzmir limanı ve Isparta halı fabrikası*. İstanbul: Sümerbank/Sümerhalı Yayınları.

Kültür Envanteri, (1998). Isparta Valiliği İl Kültür Müdürlüğü, Isparta.

Lynch, K. (1960). *The image of the city*. Cambridge: The MIT Press.

Şener, H. (1989). *Turizm için tasarlanmış mimari çevrelerde yöresel referanslar*. Türkiye'de Son On Yılda Turizm Yapıları Uygulamaları Sempozyumu. İstanbul: Yıldız Üniversitesi Mimarlık Fakültesi.

Turgut, H. (2000). Cumhuriyet'ten günümüze Isparta. *ABC Araştırma Dizisi*, 3, 76-85.

Ünal, K. (1935). Gülcülük. *Isparta ÜN Halkevi Mecmuası*, 8(1), 199-121.

Teşekkür: Haritalar, SDÜ Fen Bilimleri Enstitüsü Mimarlık ABD Yüksek Lisans Öğrencisi Begüm Aköz tarafından Google Earth altlığı üzerine düzenlenmiştir.

Doç. Dr. Ş. Gülin Beyhan: Lisans eğitimini Mimar Sinan Üniversitesi Mimarlık Bölümünde 1997 yılında tamamlayarak ve aynı yıl İTÜ Fen Bilimleri Enstitüsü, Mimarlık Anabilim Dalı, Bina Bilgisi Programında Yüksek Lisans eğitimine başladı. 28.07.1999 tarihinde Yüksek Lisans eğitimini tamamlayarak Yüksek Mimar Unvanını aldı. Aynı sene İTÜ Fen Bilimleri Enstitüsü, Mimarlık Anabilim Dalı, Bina Bilgisi Programında doktora eğitimine başladı. 08.04.2004 tarihinde Doktora eğitimini tamamlayarak Doktor unvanını aldı. 2005 yılında Süleyman Demirel Üniversitesi Mühendislik Mimarlık Fakültesinde Yardımcı Doçent kadrosuna atandı. 2011 yılında Mimarlık Bilim Alanında Doçent unvan ve yetkisini aldı ve aynı yıl Süleyman Demirel Üniversitesi Mühendislik Mimarlık Fakültesinde Doçent kadrosuna atandı. 2015 yılından itibaren Bina Bilgisi Anabilim Dalı Başkanlığı, Mimarlık Bölüm Başkanlığı ve Mimarlık Fakültesi Dekan Yardımcılığı görevlerini üstlendi. Yabancı dil olarak İngilizce bilmektedir. **E-posta:** gulinbeyhan@sdu.edu.tr