



Korumada Turizmin "Kurtarıcı" Rolü Üzerine

*

Özlem Sağırođlu
Gazi Üniversitesi

Öz

'Bütünleşik – bütüncül - koruma' tarihi doku ve çevrenin bütün öge ve boyutları ile korunmasını içerirken, sürdürülebilirliği sağlamak adına bölge halkının sosyal ve ekonomik yapılarını iyileştiren, istihdam ve katma değer yaratan stratejileri kapsayan yasal ve yönetsel önlemlerin alınmasını da gerektirmektedir. Bu önlemler disiplinler arası çalışma ile çok boyutlu stratejileri içeren çözüm yollarının belirlenmesini zorunlu kılmaktadır. Bu bağlamda ekonomik refah ve istihdam olanaklarını beslemesi açısından önemli stratejilerden birini turizm oluşturmaktadır. Fakat turizm gelişim planları ve/veya koruma imar planlaması yapılmadan hızlı ve kontrolsüz bir biçimde gelişen turizm, koruma altında olan veya olmayan; arkeolojik, kentsel ve doğal sit alanlarına, kültür ve tabiat varlıklarına ve geleneksel yerleşimlerin karakterini oluşturan özgün sosyal ve kültürel değerlere olumsuz etki etmekte, zarar vermektedir. Bu zararlar arasında, hızlı yapılaşma ile tetiklenen betonlaşma, çevre veya yapı bazında istenmeyen işlev değişiklikleri ve uygun olmayan müdahaleler, olumsuz sosyal ve kültürel etki ile yerel halkın anlayış ve yaşam kültüründe değişimler yaratma, adil olmayan ekonomik kazanç, yerel halkın üretim ve yaşam biçiminin olumsuz etkilenmesi vs. sayılabilir. Bu çalışma kapsamında, Türkiye'nin farklı kıyı bölgelerinde plansız bir şekilde turizme 'arz' olunmuş kentsel ve kırsal alanlardan örnekler seçilmiş; karşılaşılan sorunlar yapı, alan, çevre ve kullanıcı bazında incelenmiş; yapılan tespitler, alan çalışmaları, anket ve bilimsel istatistikler ile desteklenerek tartışılmış ve sunulmuştur.

Anahtar Kelimeler: Kentsel Koruma, Bütünleşik Koruma, Sürdürülebilir Turizm, Turizm, Antalya, Kuşadası, Bodrum



Upon the Rescuer Role of Tourism in Conservation

*

Özlem Sağırođlu
Gazi University

Abstract

'Integrated conservation' involves the protection of the historical fabric and environment with its entire elements and dimensions, while, for the purpose of maintaining the sustainability, it also requires the implementation of legal and administrative measures involving strategies that improve the public's social and economic structures and create employment and added value. These measures necessitate solutions involving multi-dimensional strategies with interdisciplinary studies. Within this context, tourism constitutes one of the important strategies in terms of feeding economic welfare and employment opportunities. However, tourism; when developed rapidly and in an uncontrolled manner without the preparation of tourism development plans and / or conservation plans, affect adversely and harm the archaeological, urban and natural conservation areas, cultural and natural properties as well as unique social and cultural values which comprise the character of traditional settlements, whether they are subject to conservation or not. Concretion induced by rapid housing, unintended functional changes and inappropriate interventions thereof, changes in public's life culture due to negative social and cultural impacts, unfair economic revenue, adverse impacts over local people's production and life style may be referred as damages in this respect. Within the context of this study, samples were selected from urban and rural areas from Turkey's different coastal regions which were introduced to tourism without any plan; and the problems encountered thereof were examined in the basis of construction, area and the user, then the determinations made in this respect were discussed and introduced by the support of various area surveys, questionnaire and scientific statistics.

Keywords: *Urban Conservation, Integrated Conservation, Sustainable Tourism, Tourism, Antalya, Kuşadası, Bodrum*

"Değişiyor, değişiyor... Her bir şey değişiyor... Her bir şeyin değişmesine razıyım, yeter ki insanın özü değişmesin. İnsanın insana bakışı değişmesin... Bak senin evler oldukları gibi duruyor. Dıştan bakıldığında eskisi gibi, biraz eskimiş ama değişmeden duruyor. Bir de evlerin içini sor. Onlar hepten değişti, çünkü insan değişti." (Bektaş,2004,s.139)

Giriş

19. yüzyıla kadar olan süreçte, koruma düşüncesi ve uygulamaları, kentlerin güzelliğinin kaybolmaması, kent yönetiminden habersiz değişikliklerin yapılmaması amacıyla konan kurallar ile yapıyı ayakta tutmak ve çeşitli ek-değişikliklerle yapının işlerliğini sağlamak bağlamında yapılan onarımlar bazında mevcuttur. Miras ve koruma kavramlarının altının çizilmesi ile koruma uygulamalarının bilimsel bir uğraş haline gelmesi ise 19. yüzyılda mümkün olmuştur. Bu bilincin sebebini Can (2014), sanayi devriminin yol açtığı Fransız İhtilali, II. Dünya Savaşı'nın neden olduğu kentsel yıkımlar ve post modern çağda 1980'lere tarihlenen sanayinin desantralizasyonu olarak belirlemektedir (Can,2014). Düşünsel kökeni Avrupa'da olan bu gelişmenin ilk aşamasında Fransa, İngiltere ve İtalya'da 'üslup birliğine varış' kaygısı ile yapılan gelişigüzel onarımlar tartışmalara yol açmış, tepki olarak hiç restorasyon yapılmamasını öneren 'romantik görüş' öne sürülmüştür. 1880-90 yılları arasında üslup birliği ilkesi ve romantik görüşe karşı 'tarihi restorasyon' ve 'çağdaş restorasyon' kuramları ortaya çıkmıştır (Ahunbay,2007). Çağdaş restorasyon kuramının tartışılarak uluslararası düzeyde kabulü ve yayılması 1931 yılında Atina Konferansında alınan kararların 1932 yılında 'Restorasyon Tüzüğü' (Carta del Restauero) olarak yasal bir kimlik kazanması ile gerçekleşmiştir. Bu maddelerin özellikle 2. Dünya Savaşı sırasında yok olan tarihi çevre bazında yapılan uygulamalarda yetersiz kalması sebebi ile 1964 yılında Venedik'te "II. Uluslararası Tarihi Anıtlar Mimar ve Teknisyenleri Kongresi" toplanarak 'Venedik Tüzüğü' adı ile anılan kararları almıştır. Bu tüzük özellikle tarihi anıt kavramını yeniden tanımlayarak "yalnız büyük sanat eserlerini değil, zamanın geçmesi ile birlikte kültürel anlam kazanmış daha basit eserleri" içerecek ve "belli bir uygarlığın, önemli bir gelişmenin, tarihi bir olayın tanıklığını yapan kentsel ya da kırsal yerleşme" boyutuna ulaştıracak şekilde genişletmesi ile önem taşımaktadır. Venedik Tüzüğü, her ne kadar anıt kavramını genişletmiş olsa da, yapı ve çevre bağ-

lamını vurgulamakta, kültürel ve özgün kimliđi oluřturan öđeleri, ruhu (*genius-loci*) ve yerleřim karakterini tanımlamakta eksik kalmıřtır.

Norberg-Schulz (1980)'a göre, yerleřimler sosyal ve kültürel varlıklardan -yařayanların aidiyet duygusu, deneyim ve uygulamalarından- oluřmaktadır. Bu sebeple her yerin bir ruhu ve bu ruhla tanımlanan bir anlamı mevcuttur (Norberg-Schulz,1980). Benzer biçimde Lowenthal (1979), geçmiřin hem tekil yapılar, hem de yapı grupları için paylařılan deđerler ve tecrübeler bazında mevcut olduđunu, bu aidiyet duygusunun yerin tarihi ve dokusu ile yakın iliřkili olduđunu ve bu iliřkinin yerin hissi veya yerin ruhunu yarattıđını belirtir (Lowenthal,1979). Jivén ve Larkham (2003) ise bu ruhu, toplumların yerle olan kültürel etkileřiminin ifadesi olarak tanımlar. Yerler; insanların ortak deneyimlerinin, isteklerinin ve pratiklerinin sonucu bir karakter ve sembolik bir anlam kazanır. Yerleřimlerin geleneksel örüntüsü, yerlerin ayırt edici sembolik anlamını oluřturur ve kültürel süreçlerin fiziksel çevre ile olan iliřkisini ortaya koyar (Jivén ve Larkham,2003 akt: Koca,2015). Toplumun ortak deđeri olan yařam biçimi, kültürü- gelenekleri-, estetik anlayıřı ve tarihi, bir yerin karakterini oluřturan öđelerdir. Oliver (1989), 'halkın ortak kimliđi ile oluřturulmuř deđerler ve anlamlar, bilgi, gelenek ve görenekler, bir nesilden diđerine aktarılarak kültür mirası oluřturur ve yerleřim örüntüsünü meydana getirir' řeklinde yerleřim karakterine vurgu yapmaktadır (Oliver,1989,s.49). Günay (2009) ise, toplum ve fiziksel çevre arasındaki etkileřimin korunmasının, yerleřimlerin devamının sađlanması yanında sosyo-kültürel ve sosyo-mekânsal yapısını tanımlayan varlık nedeninin korunması ile mümkün olacađını belirtmiřtir (Günay, 2009).

Yerleřimlerin karakterini oluřturan ve sürekliliđini sađlayan en önemli bileřenlerden biri de kullanıcılarıdır. Yerleřimler ortak bir kültürü ve sosyal bir yapıyı paylařan toplumların karakterize ettiđi cođrafi alanlardır. Bu cođrafi alan içinde toplumlar fiziksel çevrenin kompozisyonuna ve sosyo-kültürel yapısına bir anlam atfederler. Bu anlam yerleřmelerin karakterini oluřturur (Koca, 2015).

Yerleřimlerin, yerleřimi meydana getiren kültürel ve özgün kimlik deđerleri ile karakterini (ruhunu) içerecek řekilde anlamlı bir bütün halinde korunması ile ilgili ilk geliřme 1975 yılında yayınlanan Amsterdam Bildirgesi kapsamında "bütüncül koruma" anlayıřı ile ortaya çıkmıřtır. Bütüncül koruma, tarihi doku ve dođal/fiziki çevrenin bütün öđe ve boyutları ile korunmasını içerirken, sürdürülebilirliđi sađlamak adına bölge halkının sosyal

ve ekonomik yapılarını koruyan ve iyileştiren, istihdam ve katma değer yaratan stratejileri kapsayan yasal ve yönetsel önlemleri almayı öngörmektedir. Bütünleşik koruma anlayışı ülkemizde de uluslararası düzeyde olduğu gibi kabul edilmiş ve planlama çalışmaları bazında uygulanmaya çalışılıyor olmasına rağmen, yeterli ve gerekli öneme kavuşamamıştır. Oliver (2006), bu durumun sebeplerinden biri olarak turizmi göstermektedir. Oliver (2006)'a göre, kültür varlıklarını korumaya yönelik yasalar, yaşam tarzının devamlılığını sağlamaktan ziyade geleneksel bir yapıyı, yerleşimi ya da örüntüyü zaman içinde dondurma eğilimindedir. Bu yaklaşım, mimari mirasın ele alınmamış bir yönünü ya da eşsiz bir özelliğini genellikle turizme teşvik amaçlı korumaktadır. Çekici olan değerler modern teknoloji, ticaret, iletişim ve kentleşme ile ilişkilendirilerek sermaye haline getirilmeye çalışılmaktadır (Oliver, 2006).

Turizmin koruma için finansman sağlamasının yanı sıra, toplumsal ve fiziki açıdan olumlu pek çok etkisi sayılabilmektedir. Fakat turizmin yoğun baskı yaratması ve yönlendirilememesi, zaman zaman kültürel ve doğal mirasın korunması açısından olumsuz sonuçların ortaya çıkmasına da neden olmaktadır. Özellikle 1960'lı yıllardan başlamak üzere ülkemize giren kitle turizminin, henüz turizm gelişme veya koruma planlaması yapılmayan bölgelere verdiği zarar oldukça yoğun bir biçimde günümüzde de gözlemlenebilmektedir. Bu zarar, turistler tarafından yoğunlukla tercih edilen kıyı bölgelerimizde daha ciddi sonuçlara sebep olmuştur. Tekeli (2011), 1980 sonrası için, Türkiye'de yaşanan bu olumsuz durumu 'kıyılaşma' olarak nitelendirerek, turizm yatırımlarının teşvik edilmesi, dinlenme faaliyetlerinin gelişmesi ve seracılığın yaygınlaşmasını, kıyılaşmanın sebepleri arasında göstermektedir. Dağistan Özdemir (2005) ise kıyılaşmanın önemli sebepleri arasında sanayileşme ve ikinci konut yatırımlarını da gösterir (Dağistan Özdemir, 2005).

Turistlerin kıyı turizminin yanı sıra, geleneksel yerleşmelerin sosyal, fiziki ve kültürel özelliklerine ilgi duyduğunun fark edilmesi, bu yerleşim örüntülerinin sahip olduğu somut kültürel miras örneklerinin, turizm gelişimi yoluyla pazarlanmaya başlamasına sebep olmuştur. Kıyı bölgelerdeki geleneksel yerleşimler önce turizm tesislerinin sonra ikincil konutların işgali altında kalmıştır (Dağistan Özdemir, 2005). Koca (2015), bu durumun önemli sebeplerinden birisinin yerel idarelerin turizmi, sosyo-ekonomik gelişmenin, yenilenmenin ve gelir elde etmenin yolu olarak görmesiyle ilişkilendirmektedir. Yerel idareler, yerel kültürü sermaye birikim aracı olarak kul-

lanmıř, deđerlerini ve imajını satarak bütün kaynaklarını tüketmeye çalışmıřtır (Koca, 2015). Bu ticarileřme, yerleřimlerin fiziki ve dokusal özellikleri yanı sıra, sosyo-kültürel varlıđını da kaybetmesine yol açmıřtır.

Yerleřimler, kimlik deđerleri, karakterleri ve anlamları korunduđu sürece deđerli olabilirler. Arntzen (2001), yerleřimlerin anlamını, belirli bir düzen ve çeřitlilik içerisinde, birbiri ile iliřkili bulunan nesne ve olguların bütünü olarak ifade ederek, kullanıcıların bu bağlam içinde kendi varlık sebeplerini bulabildiklerinden bahseder (Arntzen, 2001). Bu bağlam aynı zamanda aidiyet duygusunu da yaratmakta; kullanıcıların kendilerini yere ait hissetmesi, yerleřimlerin korunmasını da sağlamaktadır. Turizm ile tetiklenen ticarileřmenin, alanda ve yapılarda yarattıđı fiziki ve işlevsel dönüşüm, geçim yollarının deđiřmesi - dönüşmesi, farklı inanç, milli deđer ve gelişmiřliđe sahip geçici kullanıcıların yoğun ziyareti ise halkın mevcut yaşam şeklini devam ettirememesine sebep olmuřtur. Bu bağlamda özellikle tarımla geçinen halkın, imara açılan tarım arazileri sebebi ile geçim kaynaklarının yok olması, gündelik giyim ve konuşma şekli sebebi ile horlanması, mevcut yaşam kültürü ve bu kültürün araçları olan yapı, donanım veya taşıtların turizm açısından zararlı görülerek yasaklanması ile alkol, uyuşturucu, güdültü ve diđer suç unsurları bazında 'güvende' hissetmemesi, turizm-eksenli gelişimin önemli sonuçlarını oluřturmuřtur. Geleneksel yerleřim örüntülerini ayakta tutan iliřkiler ve yaşam biçiminin ortadan kalkması, yerel halkın aidiyet duygusunu yitirmesine ve alandan uzaklařmasına, bu durum ise kendini 'yer'e ait hissetmeyen yeni kullanıcı gruplarının alanda yerlerini almasına sebep olmaktadır. Yerel halkın dönüşüme ayak uydurarak alanda kalması ise daha farklı problemlere sebep olmuřtur. Tekeli (2009) bu durumu "Alanın turizmin sağlayacađı gelirlerden yararlanmak isteyen yerel halkı, gelen turistlerin otantiklik beklentilerini karřılamak için gelenekleri bu beklentiler dođrultusunda yeniden üretirler. Bu yerellik artık bir gösteri mekânına dönüşmüřtür" şeklinde ifade etmekte; yerin karakterinin, aldatıcı yüzeysel imajlara dönüştüđünü belirtmektedir (Tekeli, 2009, s.134).

Yeni, sürekli veya süreli yoğun kullanıcıların alana geliři, teknoloji ürünü standartlařmıř bir teknikle hızla üretilen yeni ve niteliksiz yapılara da sebebiyet vermiřtir. Bu durumun tetikleyicileri arasında, koruma ve turizm planlama çalışmalarının geciktirilmesi veya yapılmaması, yanlış öngörülü planlama çalışmaları yanı sıra yerel yönetimlerin kaynak yaratma isteđi sonucunda yanlış politikalar gütmesi sayılabilir.

Yoğun kullanıcının bir diğer etkisi de mimari mirasa olmuştur. Gittikçe tanınır ve talep edilir hale gelen yapı ve yapı grupları, daha fazla turist gelişine sebep olurken, bu turistlerin tanıtımı ile daha fazla tanınır ve görülmek istenir hale gelmiştir. Bu durum, korumaya yönelik finansmanı sağlarken, inşa edildikleri döneme kıyasla çok daha fazla ziyaretçiyi barındırır hale gelen bu yerleşmelerde fiziksel yapıya, kültürel yapıya ve çevreye yönelik tehditlerin ortaya çıkmasına sebep olmuştur (Jimura, 2011; Yang, Lin ve Han, 2010). Bu noktada alan yönetim planları önem kazanmaktadır. Alan yönetim planı olmadan yoğun ziyaretçi akınına altyapı bazında direneme-yen mimari mirasın bozulma süreci istenmeden hızlandırılmıştır. Bu bağlamda vandalizm de önemli sonuçlardan birini oluşturmaktadır. Teo ve Huang (1995), kültürel mirasın korunabilmesinin, koruma ile turizm amaçlı pazarlanması arasındaki dengeye bağlı olduğunu, bunun ise ancak doğru planlama ve yönetimle mümkün olabileceğini kaydeder (Teo ve Huang, 1995).

Kültür ve turizm arasındaki ilişki, aralarındaki denge durumuna bağlı olarak "paradoks, çelişki ve çatışma, dinamik, karmaşa, çatışma / işbirliği ikilemi" gibi kavramlarla tanımlanmaktadır (Ecemiş Kılıç ve Türkoğlu, 2015, s.42). Dengenin doğru kurulması, daha önce bahsedilmiş olan bütünleşik koruma ilkelerinin sağlanması ile gerçekleştirilmektedir. Bu durum ise sürdürülebilir turizm kavramını ön plana çıkarmaktadır.

Sürdürülebilir turizm; Dünya Turizm Örgütü (1998) tarafından, "Turistlerin ve yerel halkın ihtiyaçlarını gelecek için olanakları koruyarak ve geliştirerek karşılayan, kültür bütünlüğünü, zorunlu ekolojik süreçleri, biyolojik çeşitliliği ve yaşam destek sistemini korurken, ekonomik, sosyal ve estetik ihtiyaçları karşılayan turizm" olarak tanımlanmaktadır (WTO, 1998, s.21). Sürdürülebilir turizm ve bütünleşik koruma kavramları her ne kadar birbirleri ile örtüşüyor gibi görünseler de, uygulamada çeşitli problemlerin yaşanması söz konusu olabilmektedir. Doğru dengenin sağlanmasının önemi Elbert (2003), şu şekilde açıklamaktadır: "*Turizm evdeki ateşe benzer. Yemek de pişirebilirsiniz, evi de yakabilirsiniz!*" (Elbert, 2003 akt: Aygün, 2011, s.203).

Bu makale ile amaçlanan, kıyı bölgelerindeki kentsel ve kırsal alanlarda plansız ve hızlı bir biçimde ortaya çıkan turizm olgusunun, koruma ve turizm dengesinin kurulmadığı durumlarda, özgün yapı ve yerleşimlere etkisini araştırmaktır. Kıyı bölgeleri, kara ve su ekosistemlerinin birleştiği, önemli doğal ve ekolojik alanlar olmaları yanı sıra, geçmişte ve günümüzde sürekli yerleşime konu olmuş olmaları dolayısı ile köklü sosyal, kültürel ve

fiziki çevreyi de barındırmaları sebebi ile bu makalenin konusu olarak belirlenmiştir. Ayrıca iç kesimlere nazaran daha yoğun insan aktivitesi ile bu bağlamdaki dinamik ve deđişken yapıları, daha hızlı ve kapsamlı deđişimlerine, buna bađlı olarak problemlerin dođru tespitine sebep olmaktadır.

Araştırma kapsamında, Ege ve Akdeniz'e kıyısı olan Antalya, Aydın ve Muđla kentleri seçilmiştir. Seçim ölçütü, turizm ve turist olgusu ile en erken karşılařan kentler olmaları sebebiyle koruma ve imar planlama çalışmaları yapılmadan dönüşüme başlamış olmaları yanı sıra, turizm teşvikleri aracılığı ile politik ve yasal olarak her türlü desteđi almış olmalarıdır. Bu bağlamda Antalya ilk olması bağlamında ön plana çıkarken, Aydın'ın Kuşadası ilçesi 'Ege'nin Antalya'sı' olması ve Muđla'nın Bodrum ilçesi "sınırsız eğlencenin başkenti" olması için bu politik ve yasal desteklerden yararlanmıştır. Dönüşümün hızlı ve plansız olmasının sonucu olarak ise en yoğun problem de yine bu kent ve ilçelerde görölmektedir.

Makale kapsamında, seçilen il ve ilçelerde meydana gelen deđişim ve dönüşümler, arařtırmacılar tarafından yapılan çalışmalarda elde edilen veriler ve kullanıcı görüşleri bazında tartışılmıştır. "Yapılmak istenen" ile "meydana gelen" arasındaki fark, yerin ruhunu oluşturan, fiziki, sosyal ve kültürel açılardan deđerlendirilmiş; yerel halkın bakış açısını ifade edebilmek için, sözlü tarih metinleri ile desteklenmiştir.

Plansız Turizmin Mevcut Yaşam Kültürü, Geleneksel Yerleşim ve Kültür Varlıkları Üzerindeki Etkileri

Geleneksel yerleşimlerin turizme yönelik olarak dönüşümünün en önemli sonuçlarından biri, yerleşimdeki ađırlıklı işlev olan konut kullanımının farklı işlevlere dönüşümü, yerleşmenin ticarileşmesi durumudur. Ticarileşme, alanda yaşayan özgün halkın, alan dışına kaçmasına veya ekonomik kaygularla işkolu deđiřtirmesine sebep olmaktadır. Alandan uzaklaşmanın sebebi, yeni işlevlerle dönüşüm sonucunda yerleşmede gürültü, kalabalık ve güvensizlik gibi durumların baş göstermesi olabileceđi gibi, ticarileşme öncesinde alışılan düzenin, -komşuluk ilişkileri gibi- yeni bir yerde tekrar bulunması isteđi de olabilmektedir. Bu durumun en çarpıcı yaşandıđı örneklerden biri Antalya Kaleiçi bölgesidir.

1979 yılında hazırlanan ve 1983 yılında uygulanmaya başlanan Antalya Kaleiçi Koruma Geliřtirme Amaçlı İmar Planında ana amaçlar; "Tarihsel çevre sunusu ile güncel yaşam gereksinimleri arasındaki çelişkiyi en aza

indirmek; Kaleiçi mahallelerindeki sosyal adaleti onarmak; ekonomik çökeltiyi aşmak; fiziki çevreyi sağlıklılaştırmak; tarih, kültür ve yöresel çevre değerlerini korumak; Kaleiçi'ni, gerekli turistik işlevlerle donatarak, Antalya'nın turistik varlığına açık olarak eklemek" olarak bizzat plan müellifi tarafından belirlenmiş, turizmin ancak ikincil bir amaç olduğu vurgulanmıştır (Tankut, 1979, s.47). Fakat 1980 yılında alanda çalışma yapan Bektaş (2004a)'ın kullanıcılarla yaptığı röportajlarda elde ettiği veriler, durumun tersini göstermekte, ev sahiplerinin alandan uzaklaştırılmaya çalışıldığı anlaşılmaktadır.

"Burayı turistik yer edeceklermiş diye elimizden almak istiyorlar. Burayı turistik yer edeceklermiş diye bir çivi çaktırmıyorlar. Nah şu yarıkları, nah şu çatlakları, nah şu tavadaki delikleri görüyorsun ya. İşte yağmur yağdı mı teknede gibi oluyoruz ama ne yapalım, turistik olacak diye elletmiyorlar. Soğuktan gebersem, sular içinde boğulsam da evimi bırakmayacağım onlara... Para karşılığında burayı elimizden alıyorlar. Oysa biz de biliriz burayı turistik yapmayı. Turist gelirse biz de biliriz evlerimizi göstermeyi. Bugüne kadar her gelene kapımızı açmadık mı? Taa içlerimize kadar girmediler mi....." (Bektaş,2004a,s.161-162) "Canımı alsalar yine vermem evimi. Bunların ettiği eziyeti gâvur etmez. Bankaya para yatırmışlar, gidip alacakmışım da o paraya karşılık evimi verecekmişim. Almadım, almam dedim. Bir buzdolabı, bir televizyon parası verip, karşılığında evlerimizi istiyorlar. Alır mıyım ben hiç o parayı! Almayacağım..... Dedemden ninemden kalma bu ev bana. Bunlar dedemin, ninemin, anamın, babamın hatıralarını yıkacaklar evi alıp da!"(Bektaş, 2004a, s.163)

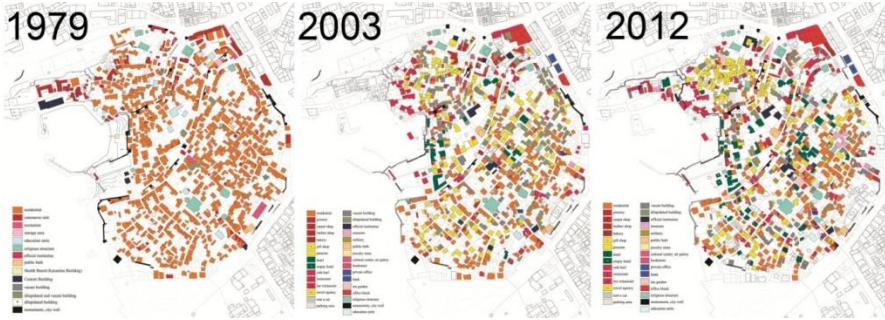
Bu bağlamda yerel yöneticilerin, alanı turizme pazarlamak amacı ile işlev dönüşümünü destekledikleri anlaşılmaktadır. Yerel kullanıcılar üzerinde bu baskıyı kuran ikinci unsur da, ekonomik gelişmeden pay almak isteyen kişi ve işletmeler olmalıdır. Yerel yöneticilerin kar sağlama isteği ile birlikte politik süreçlerin, politik süreçlerde ön plana çıkan/çıkarılan kişi ve işletmeciler ile bu bağlamda verilen ödümlerin, alanın dönüşümünü olumsuz anlamda ne derece etkilediğini belirten çeşitli çalışmalar da bulunmaktadır¹.

Plan müellifi olan Tankut, yerel yöneticilerin koruma amaçlı planlama çalışmalarına bakış açısına dayanarak Kaleiçi bağlamında korkusunu, planlama çalışmalarını özetlediği makalesinde şu şekilde ifade etmiştir: "Koruma olgu-

¹ Bu çalışmalarda elde edilen veriler, ders alınmasını gerektirir nitelikte (Alpan, 2013; Antalya Mimarlar Odası, 2011; Orbaşlı, 2012;) olmasına rağmen, geniş bir perspektiften çok yönlü olarak tartışılması gerektiği için, bu makale kapsamında tartışma dışı bırakılmıştır.

sunun gözlemcileri: (Yerel yöneticiler) Sorunun kriz niteliğine rağmen, politikacı gibi davranmaktan kendilerini alamamışlardır". Ayrıca plan müellifi, Antalya Kaleiçi Sit planlamasının başarısının Kaleiçi'nde oturanlarda, insanlık onuruna yakışır çevre değerleri sağlayabilmeye bağlı olduğunu belirtmekte, başarılı olacağına inancının güvencesini "Kaleiçi'nde yaşayanlar, başından beri konuyu benimseyip katılımlarını esirgememiştir" şeklinde vermektedir (Tankut, 1979, s.48). Oysa ki uygulama, yerel halkı yaşam alanından çıkarmış ve yerine 'başkaları'nu getirmiştir.

Bu bağlamda, alan kullanımındaki değişim yıllar içerisinde aşağıdaki gibi olmuştur(Şekil 1).



Şekil 1. 1979-2012 yılları arasında Antalya Kaleiçi işlev analizi (turuncu renk konut kullanımını ifade etmektedir) (Argın, 2012, s.131,136,138)

Kaleiçi'nde oluşan bu durum sebebi ile 1992 yılında koruma amaçlı revizyon planlama çalışmaları yapılmış, bu planda alandaki konut kullanımının azalmaması için önlemler alınmış, turistik fonksiyonlar belli bölgelerde yoğunlaştırılarak alanın geneli için sınırlanmış ve "pansiyon" kullanımı detaylandırılmıştır. Fakat revizyon plana kadar olan dönüşüm kontrolsüz turizmin olumsuz etkilerini göz önüne sermektedir.

Orbaşlı (2000), 2000'li yıllardaki durumu şu şekilde özetlemektedir: "*Kaleiçi Bölgesi, pansiyonlar, barlar, restoranlar ve halı mağazaları ile hızlı ve kontrolsüz bir biçimde dönüşerek, tanınmayacak hale geldi. Duyarsız ve kalitesiz başkalaşma sonucunda, huzur ortamı turistleri çekmek için sürekli bağırان satıcılarla bozuldu, pastane ve kahvehaneler gibi yerel kuruluşlar tamamen yok oldu. Bölgenin turistik algısı zayıflarken, kültürel algısı daha da zayıfladı*" (Orbaşlı, 2000 akt: Alpan, 2013, s.4). Kayır ve Salim (2005) ise alanın dönüşüm öncesi ile günümüzdeki durumunu kıyaslarken, 1960'lı yıllarda alanda yaşamının bir asalet göstergesi olduğundan bahsederek, dönüşüm sonrası evsiz ve fakir insanlar ile

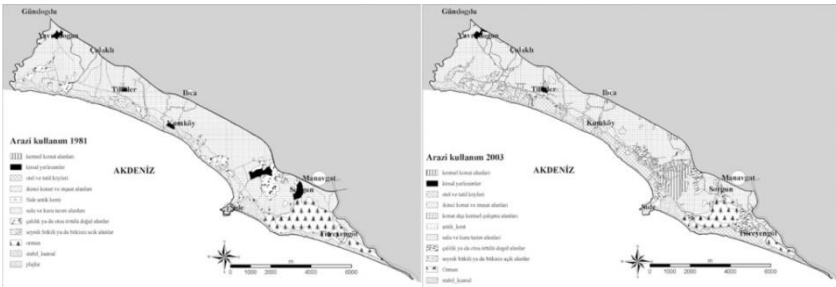
suçluların barındığı bir bölge hale geldiğini belirlerler (Kayır ve Salim 2005 akt: Alpan, 2013, s.4). Bu durum ise, plansız işlevsel dönüşümün, yerel halkın alandan uzaklaşmasına sebep olarak, suç unsurunun artmasına, kültürel algının ve sosyal ilişkilerin zayıflamasına sebep olduğunu gözler önüne sermektedir. Zira Çimrin (2012)'in yaptığı bir araştırmaya göre, günümüzde Antalya Kaleiçi'nde oturanların %2'si Antalyalı olup, %98'i başka illerden göç etmiştir (Çimrin, 2012).

Yerel kullanıcıların alandan uzaklaşmasının bir diğer sebebi de, mevcut yaşam kültürünün ve geçim kaynaklarının kullanılmaması durumudur. Örneğin, 1976 yılında tasarlanan ve uygulamaya alınan Kaleiçi bölgesinin denizle sınırını oluşturan Antalya Yat Limanı projesi, o güne kadar balıkçılar tarafından kullanılmakta olan tarihi limanın, yat limanına dönüştürülmesini önermiştir. Bu planda "turizm", alanı canlı tutmanın ve gelişimini sağlamanın yolu ve ana fonksiyonlarından biri olarak tasarıma katılmıştır (Argın, 2012). Fakat günümüzde Antalya'da balıkçılık sektörü, mevcut balıkçı limanı olmaması, kıyı bölgelerin turizme ayrılması sebebi ile balıkçılık yapılamaması, bazı bölgelerin dalış turizmi, bazı bölgelerin ise su üstü turizmi amaçlı balıkçılığa yasaklanması gibi sebeplerden olumsuz etkilenmektedir (Beğburs ve Kebapçioğlu, 2006). Kent içinden çevre ilçe ve köylere kayan, sınırlanan ve azalan balıkçılık, turistlerin talebine de yetişememektedir. Bu durum, balıkçı teknelerinin bir kısmının eğlence teknesine dönüşmesine, tekne sahiplerinin işkolu değiştirmesine de sebep olmuştur.

Geçim kaynaklarının, turizm ile tetiklenen sürdürülemezlik durumunun en önemli sonuçlarından biri de tarım sektöründe görülmektedir. Bu bağlamda iki farklı olumsuz durumdan söz etmek mümkündür. Bunlardan birincisi, yerel halkın, tarımın gerektirdiği işlemleri yerleşim içinde yapmasına, tarım araç ve gereçlerini kullanmasına veya depolamayı yapmasına izin verilmemesi durumudur. Turiste olumsuz yansıtacağı savı ile gerçekleşen bu durumun örneklerinden birisi de Antalya'nın Manavgat ilçesine bağlı olan Side beldesinde gerçekleşmiştir. Yıldırım (2011), çiftçilikle uğraşan babasının, günümüzde Side Tarihi Kent Merkezi içinde bulunan evine götürmek istediği saman ve zahire ile dolu traktörüne zabıtarlar tarafından izin verilmemesi üzerine; *"İşte turizm bir taraftan köylülerin yaşamlarını kolaylaştırırken, diğer taraftan yaşanan bu örnekte olduğu gibi bazıları için de sıkıntılara yol açıyordu..... Zaten babamın neslinden sonra bu durum kendiliğinden ortadan kalktı"* yorumunu yapmaktadır (Yıldırım, 2011, s.288). Sıkıntının ortadan kalkması ise, bu ve bunun gibi uygulamalar sebebi ile köyde tarım ve hay-

vancılıkla geçinen kimsenin kalmaması sebebiyledir. Yıldırım (2011), tarım ve hayvancılıkla geçinmekte direnenlerin kıyı ile bağlantısı olmayan iç köylere göçtüğünü; kalanların ise, turizme yönelik yeni iş kolları ile (pansiyon, otel, restoran, gezi tekneçiliği vs) meşgul olduğunu belirtmiştir. Bunun yanı sıra, tarım sektöründe gerekli olan at, eşek ve manda gibi hayvanlar ile et ve sütü için beslenen besi hayvanlarına da turistik gerekçelerle izin verilmiştir. Traktör ve biçer-döver gibi tarım makinelerinin kente girişleri yanı sıra, kent içinde depolama yapılması da yasaklanmıştır.

Tarımın turizme bağlantılı olarak sürdürülememesinin ikinci olumsuz sebebini ise, artan talebe bağlı olarak yakın çevredeki tarım arazilerinin imara açılması oluşturmaktadır. Bu durumun önemli örneklerinden birini de Antalya ili Manavgat ilçesi kıyı bölgesi oluşturmaktadır. Alpaslan ve Ortaçesme (2009) tarafından, Manavgat ilçesi kıyı bölgesinde, 22 yılı kapsayacak şekilde yapılan karşılaştırma, tarım arazilerinin dönüşümünü gözler önüne sermektedir. Yapılan çalışmada elde edilen bulgular, mevcut yerleşmelerin yoğunlaştığını, ikinci konut talebi ile birlikte, özellikle Manavgat'ın güneyinde ve Side'de yeni yerleşim alanlarının açıldığını göstermektedir. Oteller ve tatil köylerinin kapladığı alan 39 hektardan 534 hektara, ikinci konut yerleşimlerinin kapladığı alan 1 hektardan 124 hektara çıkmış, kırsal yerleşimler 90 hektardan 20 hektara düşerek gerilemiştir. Tarım alanlarının % 21'i, orman alanlarının % 38,7'si, kumul alanlarının da 25'i turizm tesis ve ikinci konut alanlarına dönüşmüştür (Alpaslan ve Ortaçesme, 2009) (Şekil 2).



Şekil 2. Manavgat kıyı bölgesinin 1981 ve 2003 yıllarına ait arazi kullanımı (Alpaslan ve Ortaçesme, 2009, s.173-174).

Turizmin geçim kaynaklarının sürdürülememesine, değişmesine veya dönüşmesine sebep olma durumu dışında, mevcut yaşam kültürüne ve yaşam kültürünün bir parçası olan yapılara da olumsuz etkileri olabilmek-

tedir. Bu olumsuz etkiler arasında en önemlilerinden biri, Antalya'nun Manavgat ilçesinde bulunan çardakların, güzel görünmedikleri savı ile yok edilmeleri ile kendini göstermiştir. Bu bağlamda turizmin bir yapı türünün ortadan kalkmasına sebep olduğu söylenebilmektedir.

Çardaklar, Manavgat ilçesi ve yakın kıyı kesimi halkı için, yaşam kültürlerinin bir parçasını oluşturmuştur. Yaz mevsiminde çok sıcak olan havadan kaçmak isteyen halkın sahilde kurduğu bu yapılar ahşap ayaklar üzerinde, açık, yarı açık veya kapalı bölümleri bulunacak şekilde, tamamı ile ahşaptan imal edilmişlerdir. Birbirlerine çok yakın mesafelerde bir mahalle oluşturacak şekilde düzenlenen bu yapılar, havanın ısınmasından soğumasına kadar olan dönemde kullanılmakta olup, birer "yazlık" vazifesini görmekteydiler (Şekil 3). Fakat bu yapılara sadece fiziki açıdan bir 'yapı türü' olarak yaklaşmak doğru değildir. Çardaklar, yerel halk için sosyalleşme, dayanışma ve yardımlaşma, komşuluk ilişkileri gibi sosyal anlamda da oldukça önemli olanakları sağlamıştır. Çardaklarda yaşanan hayatı Cengiz şu şekilde anlatmaktadır (Cengiz,2014):

".....Bir çardakta pişen yemek yakın komşulara verilir ve komşulardan da gelirdi. Böylece sofrada çeşit çeşit yemek olurdu. Elektrik yoktu ama doyumsuz sohbetler vardı. Özellikle komşular akşamları birbirine gider gelirler ve hoşça vakit geçirirlerdi... Orada kimsenin kimseden üstünlüğü yoktu. Şehrin zengininin de fakirinin de boğazda çardak yaparak yazları göçmeleri mümkündü. Yaşlılar, köyden gelenler, elbiseli, çarşafı, donlu, mayolu, bikinili, Konyalı, Karamanlı, Aksekili, dağlı, şehirli, Mercedes'li, Anadolpikaplı burada, hiç biri diğerini rahatsız etmeden ve hep birlikte mutluluk içinde denize girerlerdi..."

Çardaklarda yaşanan hayatın - çardak kültürünün- yerel halk için ciddi bir anlam ifade etmesine rağmen, bölgenin turizmi için olumsuz etkileri olduğunun düşünülmesi, yıktırılmaları için sebep oluşturmuştur. 2001 yılında yaklaşık 450 tanesi bu bağlamda yıkılarak tamamen yok edilmişlerdir. Yıkım kararı ile ilgili, Manavgat ilçesini ziyaret eden, dönemin Turizm Bakanı Erkan Mumcu'nun "Burası Kamboçya mı?" sözünün etkili olduğu haber sitelerinde belirtilmektedir (Hürriyet Gazetesi,2001; NTV Haber Arşivi,2001; Zaman Gazetesi,2001). Yıkım kararının sebebinin "bakımsız görünmeleri" olduğu belirtilse de, Manavgat ilçe halkı için yaşamlarında önemli bir parçayı oluşturan çardak kültürünün yok olması, arkadaşlık, komşuluk, ortak değerlerin yaşanmaması anlamına gelmiştir.

Günümüzde, eskiden halkın çardak kurabildiği sahillerin bir kısmı 5 yıldızlı oteller tarafından kapatılmış; bir kısmı ise, anlaşmazlıklar sebebi ile bakımsız durumda olup kullanılmamaktadır. Çardak kültüründen ise gü-

nümüze kalan 4 adet yapı olup², Örenşehir köyü sahilinde bulunmaktadır. Bu yapılar ve sahil ise tekne çekek yeri olmak üzere 49 yıllığına geçtiğimiz günlerde kiralanmış ve çardakların yıkılması kararı verilmiştir (Güney Otomotiv İşletmecisi, sözlü görüşme, Eylül 2015). Çardak kültürünün son izleri olan bu 4 yapının da yıkılması ile bir yaşam biçimi sonsuza kadar ortadan kaybolmuş olacaktır (Şekil 4).



Şekil 3. Çardakların eski fotoğrafı



Şekil 4.Örenşehir köyü sahilindeki mevcut çardaklar (Sağıroğlu Arşivi, 2015)

Yok edilen çardaklarda olduğu gibi, turizm, geleneksel çevreyi oluşturan yapılarda da olumsuz değişim ve dönüşümlere sebep olabilmektedir. Turistlerin ihtiyaçlarına - talebine- göre yerleşimin ağırlıklı işlevinin değişmesi yanı sıra, ticarileşme, tekil yapılarda da istenmeyen dönüşümlere sebep olan bir sorun olarak karşımıza çıkmaktadır. Yapının orijinal işlevine göre şekillenmiş olan mekânsal kurgusu ve cephe düzeni, yeni önerilen işleve uygun olarak dönüşü olmayacak derecede bozulabilmektedir.

Tescilli yapıların turizmin etkisi ile istenmeyen şekilde dönüşmesinin önemli örneklerinden birini Antalya'nın Side beldesinde görmek mümkündür. Side, hem geç Osmanlı döneminden kalan konutları, hem de antik dö-

²Fotoğrafların çekiminden bir kaç ay sonra, kalan son dört çardaktan biri de çıkan bir fırtınada yıkılmıştır, günümüzde harap durumdadır.

nemlerden kalan kalıntıları ile taşınmaz kültür varlığı bazında çok önemli beldelerimizden birisidir³.

Günümüzde Side, turizmin etkisi ile neredeyse tamamen ticari işlevin bulunduğu, bu ticari işlevin kentsel ve arkeolojik sit alanları ile iç içe geçtiği bir durumdadır. Özellikle liman bölgesi (eski Selimiye Köyü merkezi) bu durumdan olumsuz anlamda fazlasıyla etkilenmektedir. Tescilli olan konutların tümü restoran, kafe, dükkân gibi işlevlerle dönüştürülmüştür. Yapıların mimari özgünlükleri, işlev değişimi ile yapılan değişiklik ve eklentiler sebebi ile kaybolmuş olup, reklam tabelaları gibi eklentiler sebebi ile yapıları algılamak da mümkün olmaktan çıkmıştır (Şekil 5).



Şekil 5. Side'nin geçmiş (a)(Aydın,2016) ve günümüzdeki (b,c) fotoğrafları

Bu durumun yanı sıra, kentsel sit alanı olarak tescillenmiş olan yerleşimlerde koruma amaçlı imar plan notlarına uygun olmak ve koruma kurullarından onay almak kaydı ile yeni yapılaşma izni verilmektedir. Bu bağlamda ortaya çıkan yeni yapı, tarihi çevreyi oluşturan fiziksel bütünden çeşitli esintiler taşımakta, plan notlarında belirtilen renk, gabari, açıklık oranları ve çıkma boyutu gibi kurallara uygun olmakla birlikte sahtedir. Tekeli (2009), bu tür yapıları 'aldatıcı yüzeysel imajlar' olarak nitelendirmektedir (Tekeli, 2009). Yapılaşma ile ilgili kuralların konması elbette doğru ve gereklidir, fakat uygulamalarda karşılaşılan örnekler Tekeli'nin savını haklı çıkarır

³Yıldırım (2011), Side (eski adı Selimiye Köyü) müzesini soyan hırsızlardan bahsederken, taşınır ve taşınmaz kültür varlıklarının bolluğunu şu sözlerle ifade etmektedir: "Hâlbuki ne gerek vardı müzeyi soymaya? Köyde herkesin bahçesinde taş döküntüleri, molozlar, süslü taşlar, testi ve camdan kırık eşyalar, deyim yerindeyse, ağzına kadar doluydu. Topraktan adeta fişkınyordu bu tarihi eserler. Hatta bu süslü taşlar bahçelerimizi ekip biçerken bize bin bir zorluklar yaşatıyorlardı. Bu süslü taşları bahçe duvarlarına toplayıp yığıyorduk. Bu kaleleri gâvur evleri diye ahır yapıyorduk." (Yıldırım, 2011, s.98)

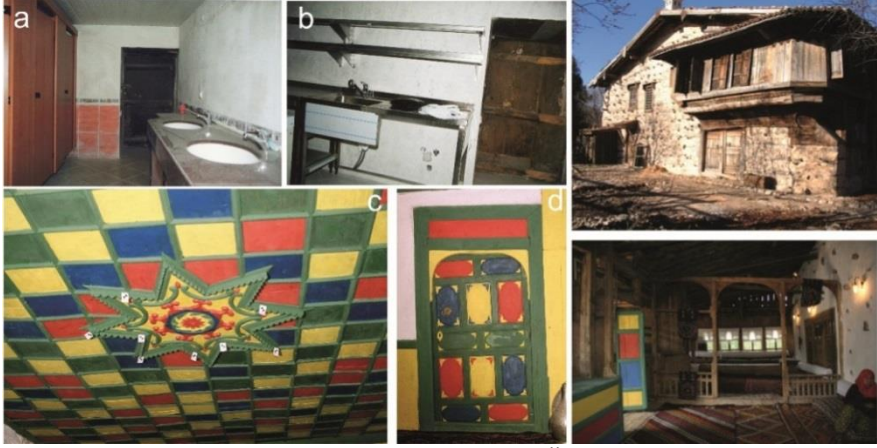
nitelikte olabilmekte, yerleşimin ruhuna aykırı bir yapılaşma oluşabilmektedir (Şekil 6).



Şekil 6. Side tarihi kent merkezi içerisinde bulunan apart otellerden örnekler (Sađırođlu Arşivi, 2015)

Turizm ile birlikte, koruma altında olmayan alanlardaki yapı ve dokularda, istenmeyen yanlış düzenleme ve dönüşümler de meydana gelmektedir. Antalya'nın Akseki ilçesine bađlı Bucakalan Köyünde bulunan 250 yıllık Ömer Duruk konutuna yapılan müdahale de bu duruma örnek oluşturmaktadır. Bucakalan Köyü, Akseki - İbradı havzasına özgü, yerel olarak "düğmeli ev" adı verilen ahşap hatıllı kuru duvar tekniğinde yapılmış özgün yapıları ve bozulmamış dokusu ile önem arz etmektedir⁴. Köy içerisinde konak niteliğinde bulunan Ömer Duruk konutu da, bu yapılar içerisinde ayrıcalıklı bir konumdadır. Yapı, merhum Ömer Duruk tarafından 2000'li yıllarda satın alınarak, eko-turizm bağlamında bölgeye gelen turistlere restoran ve konaklama bağlamında hizmet vermesi için tamir ettirilmiştir. Bu aşamada zemin katta hayvan yaşamı ve depolama için mevcut olan ahır ve samanlıklar plastik esaslı malzeme ve seramik ile kaplanarak mutfak ve tuvalet gibi işlevler için dönüştürülmüştür (Şekil 7a,b). Yaşam katı olan birinci katta ise, nitelikli işçilik barındıran tüm ahşap elemanlar renkli yağlıboya ile boyanmıştır (Şekil 7c,d). 2002-2003 yılında yapılan bu uygulamanın sebebi ise, uygulamayı yapan usta tarafından "*turistler için ilgi çekici olsun istedik*" şeklinde belirtilmiştir (Sađırođlu, 2004). Özellikle zemin katta yapılan kaplama sırasında, sadece Akseki-İbradı havzasına özgü olan düğmeler kesilmiş, evin özgün ve nitelikli ahşap elemanları yok edilmiştir.

⁴Düğmeli duvar tekniğinde duvar harçsız moloz taşlar ile oluşturulur. Harç kullanılmadığı için taşlarda oluşabilecek dađılma ise her 40-60 cm'de bir duvar içine uygulanan hatıldüğme (piştuvan) sistemi ile elimine edilir. Bu sistemde duvar boyunca uzatılan ahşap hatıllar, alttan ve / veya üstten kertme sureti ile hatıllara geçirilen ince ahşap kütükler (düğme- piştuvan) yardımı ile duvar içine sabitlenirler. Düğme adı verilen bu ince kütükler, içte ve dışta duvarın dışına dođru uzatıldığından, özgün bir görüntü elde edilmiş olur.



Şekil 7. Akseki ilçesi Bucakalan Köyünde bulunan Ömer Duruk evi 2002 yılı fotoğrafları (Sağiroğlu Arşivi, 2002)

Turizmin fiziki çevrede yarattığı olumsuz durumlar gibi, yerel halk üzerinde de aile yaşam şeklini ve sosyal yapıyı değiştirmesi gibi olumsuz etkileri olabilmektedir. Bu etki kentsel ve kırsal alanlarda da görülebilmektedir. Turizmin kırsal bölgelerde aile yaşam şekline etkisine yönelik yapılan çeşitli çalışmalar mevcuttur. Bunlardan birisi de Bal (1995) tarafından Antalya'nın üç köyü üzerinden yapılan bir araştırmadır. Yapılan araştırma, Akdeniz kıyısında bulunan, doğal ve tarihi özellikleri sebebi ile turizm ile 1970'li ve 1980'li yıllarda erken tanışan Adrasan ve Ulupınar köyleri ile denizden uzak olması sebebi ile turizmin bulunmadığı Yeşilköy üzerinden sosyal durum ve değişim bazında gerçekleştirilmiştir.

Araştırmacı tarafından yapılan karşılaştırma, turizmin özellikle kadın ve çocuklar bazında önemli olumlu sonuçları olduğunu göstermektedir. Bu sonuçlar arasında kadın ve çocukların daha fazla saygı görmesi, eğitimlerine verilen desteğin artması, akraba ve/veya küçük yaşta evliliklerin azalması, aile içinde daha demokratik ve huzurlu ortamların sağlanabilmesi sayılabilir (Bal, 1995). Fakat bu olumlu etkilere karşın, turizmin kırsal hayatın en önemli özelliklerinden biri olan 'dayanışma ve yardımlaşma'yı azalttığı tespit edilmiştir. Oysa tarımsal üretim yapılan köylerde, dayanışma zorunludur. Elde edilen verilere göre, turizmciler ailelerin aile büyüklükleri azalmış, akrabaları ile ilişkileri zayıflamış, bağlılık ve bağımlılıkları azalmıştır. Ayrıca turizmciler komşu ya da akraba olmalarına rağmen, yöreye gelen sınırlı sayıda turist kendi pansiyonuna veya işletmesine çekilme isteği sebebi ile birbirlerine rakiptirler (Bal, 1995). Bu durum geleneksel ilişkileri değiştirmeye

zorlamaktadır. Diğer bir deyişle, kırsal alanlar 'kent'leşmekte, ailelerin evrimi kentsel aile ideal tipine göre dönüşmektedir.

Kırsal alanlardan bağımsız olarak, turizmin, Türk geleneksel aile yapısına nasıl etki ettiğine dair yapılan çalışmalarda (Civelek, 2010; Doğan, 2004; Eralp, 1974; Gürkan, 1996) ise farklı durum tespitleri de yapılabilmektedir. Bunlar arasında, gençlerin turistlere ve onların yaşam şekline hayranlık duyması sonucunda davranış ve yaşayış biçimlerini taklit etmeleri; cinsiyet, değer ve ahlak konusunda geleneksel değerlerden farklı değerler benimsemeleri; turizmin geleneklerde yaptığı tahribat sonucunda, yerel halkın farklı bir imaja entegre olması ve kültürel kirlenme yaşanması; yasadışı faaliyetler, alkol ve uyuşturucu eğilimleri; etnik kültürlerde dil ve kültürel dönüşüm; değer ve inanç yapısının değişimi -zayıflaması ve toplumda ayıplanan davranışların olağan hale gelmesi sayılabilmektedir. Yıldırım (2011)'in Side beldesindeki kültürel kirlenmeye dair verdiği örnek durumu özetler niteliktedir:

".....Halbuki doğup büyüdüğümüz köyümüzde yabancılaştık ve neredeyse kaybolduk. Hatta kardeş kardeşe düşman olduk... Ben yarım asrı aşmış yaşla, tespihim,bastonum, boynumda fularım,başımda fötr şapkamla doğup büyüdüğüm köyüm Selimiye'de Selimiye'li arıyorum. Aramak için dolaşırken anlamadığım değişik lisanlar ile "bitte schön"lerle karşılaşılıyor, kendimi Selimiye köyümde kaybettiğimi görüyorum" (Yıldırım, 2011, s.290).

Yerleşimlerin ticarileşmesi, turizme göre tekrar şekillenmesinin yarattığı olumsuz bir diğer durum da, ürün fiyatlarının artması olarak karşımıza çıkmaktadır. Bu artışın tetiklediği durumlar arasında, alanın yerel kullanıcılarının alandan uzaklaşmaları, mevcut yerleşim örüntüsünün ve yapı stokunun alım gücüne sahip turistin beklentilerini - konfor koşullarını- karşılamaması sonucu dönüşmesi, talebin çoğalmasına bağlı olarak yeni yapılaşmanın artışı ve alandaki suç unsurunun artması şeklinde sayılabilir.

Bu bağlamda Antalya Ticaret ve Sanayi Odası (2014)'nın yaptığı bir araştırma dikkate değer sonuçlar içermektedir. Antalya'nın kırsal turizm potansiyelinin belirlenmesi için yapılan çalışmada, Kemer, Elmalı, Korkuteli, Döşemealtı, Serik, Aksu, Kepez, İbradı, Akseki, Gündoğmuş ve Gazipaşa ilçelerinin köylerine gidilmiş, 1148 kişiyle anket yapılmıştır. Anket verileri, il genelindeki kırsal alanda yaşayanların %43 oranında turizmin hayatı pahalılaştıracağı düşüncesinde olduğunu göstermektedir (ATSO, 2014). Yıldırım (2011), Side'de hayat pahalılığının artması ile ilgili şu yorumu yapmaktadır: "*Kuyularımızdan bakraçlarla çekip kullandığımız, derelerden akan, kaya diplerinden fışkıran kaynaklardaki pınarların, ırmaklaşıp göller oluşturup denize akan sula-*

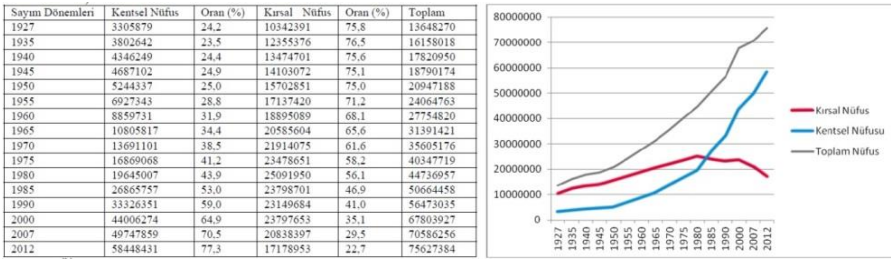
rımızın parayla satılacağını duymuştuk.... Söyledikleri oldu, zira parayla içiyoruz suyumuzu. Helâya bile parayla gidecekmışiz! Peki, paramız yoksa ne yapacaktık? İşte, insanın aklından 'ben köyümü istiyorum' diye geçirdiği anlardan sadece biri”(Yıldırım, 2011, s.115).

Geleneksel yerleşimler, sahip oldukları sosyal kültürel ve fiziki özgün değerleri sebebi ile turistler tarafından tercih edilmektedir. Bu bağlamda hem kıyı ile ilişkili, hem de özgünlüğünü koruyan yerleşimlerin tercih edilme oranı daha yüksek olup, bu tercih sonucunda alanın ticarileşmesi gerçekleşmektedir. Yerleşimin yoğun reklam ve pazarlama olanaklarını bulması ise, bu özgünlüğün hem geleneksel yapılı çevre, hem de yakın çevresi için bozulma durumunu hızlandırıcı nitelikte olmaktadır. Bu noktada karşılaşılan ikilem, turistin beklentisinin özgün sosyal, kültürel ve fiziki çevre olmasına rağmen, yoğun turistik faaliyet neticesinde bu çevrenin bozulması durumudur. Özellikle kıyı yerleşimlerinde yoğun yapılaşma sonucunda meydana gelen bu bozulmanın en iyi örneklerinden ikisi Kuşadası ve Bodrum ilçeleridir.

Kuşadası kurulduğu 13. yy.dan günümüze kadar önemli bir liman kenti olarak varlığını sürdürmüştür. Kent surlarının içinde bulunan Kaleiçi mevki ve çevresindeki birkaç mahalleyi kapsayan eski kent dokusu kentsel sit alanı olarak tescil edilerek, özgün yapısını büyük oranda günümüze ulaştırmayı başarmıştır. Fakat kentsel sit alanı dışında kalan, nitelikli fiziki çevre, tarım arazileri ve kıyı bandı, yanlış alan kullanım stratejileri ve yanlış öngörülü planlama kararları ile yoğun yapılaşma -betonlaşma- problemi ile karşı karşıya kalmıştır. Alp (2012), günümüzdeki durumun sebepleri arasında, 1980'li yıllardan itibaren ikinci konut ve turizm tesisi yapılaşma talebinin artması neticesinde kentin iç kesimlerinin imara açılması ile geleneksel dokunun bozulması, imtiyazlı imar hakları şeklinde teşviklerin verilmesi, parsel bazında yapılaşma uyumsuzluğu, yerel yönetimin duyarsızlığı, yapılan imar planlarının aşırı yapılaşmayı emsal alması ile 1995'li yıllardan sonra imar planının parsel temelli revizyonlarla delinmesini göstermektedir(Alp,2012). Kuşadası'nın günümüzdeki durumunun ana tetikleyicileri arasında, "Ege'nin turizme açılan kapısı" olarak Antalya'nın karşısına alternatif oluşturması için lanse edilmesini de aramak gerekir. Ege bölgesindeki turizm merkezi olması istenen ilçe için, bu vizyon ile yüksek yoğunluklu ve "kentsel" nitelikli alanlar yaratılmak istenmiştir.

Kuşadası'ndaki hızlı kentleşme ve kırsal alanların kentsel alana istem dışı dönüşümü çeşitli çalışmaların konusunu da oluşturmuştur. Çalışkan ve

Tütüncü (2008) tarafından, 340 kişiyi içeren ve %95'lik bir güven aralığında yapılan çalışmada elde edilen bulgular bu durumu doğrular niteliktedir. Yazarlar, anket sonuçlarından, katılımcıların %70,9'unun kentsel alanda ve %27,1'inin toplu konut sitesinde yaşadığını, sadece 7 kişinin (%2.1) kırsal alanda yaşadığını tespit etmişler ve bu sonuçlardan, Kuşadası'nın kentsel bir yerleşim özelliği kazandığını, kırsal özelliklerini yitirdiği çıkarımını yapmışlardır (Çalışkan ve Tütüncü, 2008). Bu durumu Türkiye İstatistik Kurumu (TÜİK) Adrese Dayalı Nüfus Kayıt Sistemi verileri de desteklemektedir. Bu verilere göre, 1927 yılında tüm nüfusa oranı %75.8 olan kırsal nüfus, sürekli azalarak 2012 yılında %22.7'ye kadar gerilemiştir (Şekil 8).

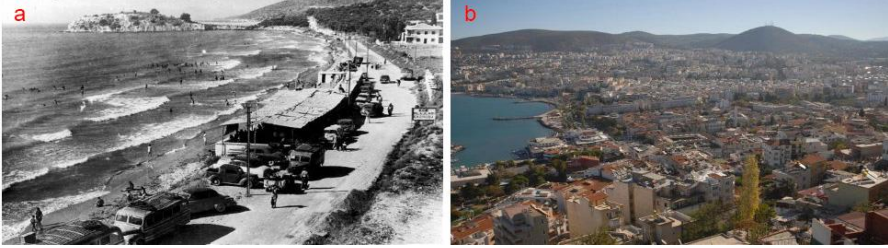


Şekil 8. Kuşadası ilçesindeki Kentsel ve kırsal nüfus arasındaki ilişki (TÜİK verilerinden akt: Yılmaz, 2014, s.165)

Anket verilerinin, kırsal nüfusu daha düşük göstermesinin, örnekleme alanının yanlış seçimi, doğru cevap vermeyen katılımcılar vs gibi pek çok sebebi olabilir. Ancak Çalışkan ve Tütüncü (2008), bu sebepler arasında insanların değişen ve dönüşen yaşam kültürü ile kendilerini kentli hissetmesinin de olabileceği yorumunu yapmaktadır. Aynı anket sonuçlarından hızlı bir süreçte gerçekleşen kentleşmenin, çarpık yapılaşmayla beraber Kuşadası doğasının tahrip olmasına yol açtığı da belirlenmiştir (Çalışkan ve Tütüncü, 2008). Kuşadası'ndaki doğanın tahribatına Yapı Dergisinin haberler bölümünde de "Plajlar yerini marina ve gezinti yollarına, yerel halkın temel geçim kaynağını oluşturan zeytinlikler ve tütün bahçeleri ise yerini apartmanlara bıraktı" (Yapı Haber Portali, 2013) şeklinde değinilmiştir.

Bektaş (2005b) ise, Kuşadası kitabını yazdığı 1987 yılında, bu duruma şu şekilde dikkat çekmiştir. "Kuşadası'na yerleşme açısından özelliğini veren mahallelerin Cami-i kebir ve Dağ mahalleleri olduğunu söylemek pek gerçek dışı olmaz. Bu mahallelerle deniz arasına girmiş olan son yılların yapıları, düzenlemeleri; yabancılarda Kuşadası ile ilgili yanlış izlenimler bırakmaktadır. Bütün yöresel özelliklerini yitirmiş, çarpıklaşmış bir turistik 'restaurant', bir 'cafeteria' görünümü,

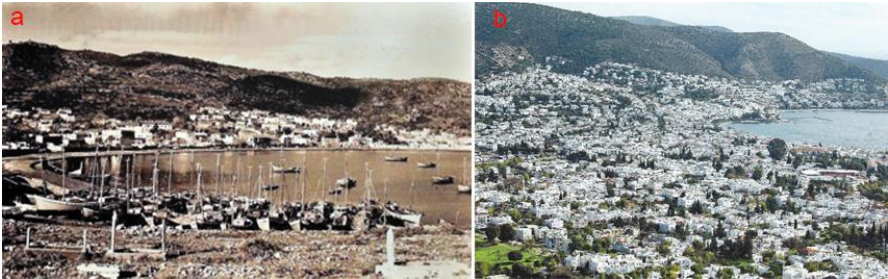
ilçeyi dıştan sarmaktadır." (Bektaş, 2005b, s.26) Bunun yanı sıra, hızlı yapılaşma ile birlikte sahillerin sezon dışı boş ve bakımsız kalma durumunu, ortaklarının meslek ve iş durumunu belirledikten sonra Kuşadası'nda kurulan bir kooperatif için şu şekilde yorumlamaktadır *"Bu kişiler, meslekleri gereği en çok 30 gün bu yazlık (!) evlerini kullanabilirler. Buna göre 335 gün, buraları boş, bakımsız duracak demektir. Bu, gizli işsizlik gibi, GİZLİ YAŞAMASIZLIK demektir. Bu, bitkilerin ölmesi, denge bozulması demektir. İşte asıl çövre kirlenmesi, kültür barbarlığı budur."* (Bektaş, 2005b, s.20) (Şekil 9).



Şekil 9. Kuşadası ilçesinin eski (a) ve günümüzdeki (b) halini gösterir fotoğraflar (Yapı Haber Portalı, 2013)

Benzer bir durum, önemli turistik ilçelerimizden biri olan Bodrum için de geçerlidir (Şekil 10). Hızlı ve yoğun yapılaşma günümüzde turistler tarafından da en yoğun şikâyet konusu olarak belirtilmektedir (Radikal Gazetesi,2009). Yoğun yapılaşma ile birlikte, kültürel değerlerin kaybedilmesi konusunu 18 yıldır Bodrum'da yaşayan Mimar Tevfik Bilgin, şu şekilde özetlemektedir:

"Planlar koruma amaçlı yapılıyor. Koruma amaçlı dendiğinde, korunması gereken nedir? Yerel yaşam tarzıdır. Bir metrekarelik pencere değil korunması gereken.....Baktığın zaman bir dikdörtgen, köşelere kulak koy, küçük pencereleri aç, oldu, mevzuata uygun yasal, sözüm ona kültüre de uygun. Oysa değil, korunması amaçlanan kültüre çok yabancı bir durum var.....". (Karaöz,2015).



Şekil 10. Bodrum ilçesinin eski (a) ve günümüzdeki (b)(Radikal Gazetesi, 2009) halini gösterir fotoğraflar

Side ilçesi için de durum farklı deđildir. Yıldırım (2011), Side ile ilgili yazdıđı kitabında bu durumdan zaman zaman bahsetmiřtir. *"Beton ve asfaltla tanıştık, adeta yedi bitirdi çevremizi, otlarımızı, yaban av hayvanlarımızı, dereleri, tepeleri, fundalıkları, kumlukları yuttu. Küçülen köylerimiz büyüyen Side'de güya yeni olanaklar içinde eriyip gitti. Selimiye'liler ot yemeklerinden çođunlukla yoksun ve mahrum kaldılar. Dereler, tepeler, aklınıza gelebilecek her yer beton binalar ve asfalt yollarla kaplanıp yok oldu. Tüm av hayvanları Kemer ve Selimiye diyarlarını terk etti, o da kurtulup, kaçabilenleri. Selimiye köyümüz ile Kemer köyü birleşince Side oldu, medeniyet geldi; modern dünya gezegeninde zenginleşip yalnızlaş-tık"*(Yıldırım, 2011: s.286).

Koruma amaçlı imar planlarının, yerleşimin turizme yönelik gelişimi süresince veya sonrasında yapılması, yerleşimin karakterini oluşturan özgün değerlerinin istenildiđi derecede korunamamasına sebep olmaktadır. Fakat turizm gelişimi öncesinde yapılan koruma amaçlı imar çalışmalarını da turizm gelişme planı veya imar planları ile hem sit alanı, hem de yakın çevre kapsamında desteklenmediđi sürece başarılı olamamaktadır. Bu bağlamda planlama çalışmalarında, koruma altına alınan kıyı yerleşimlerinin ard alanlarında ön görülen ve izin verilen yüksek ve yoğun yapılaşmaya değinmek gerekir. Bu durum, dokunun homojenliğinin bozulmasına sebep olan önemli bir problemdir. Bununla birlikte kıyı kanununun ve uygulama yönetmeliğinin izin verdiđi kısmi yapılaşma şartının kullanılarak, kamusal olan sahil şeridinin oteller tarafından kapatılması ile de, koruma altına alınmış alanların yüksek yapılar ile sarılması, algılanmasının -yaşamasının- zorlaşması durumu söz konusu olabilmektedir.

Bu durum, ülkemizde olduđu gibi dünyada da, gelişmekte olan ülkeler bağlamında turizmden bağımsız olarak da görülebilmektedir. Sanayileşme ile tetiklenen göç ve beraberinde ortaya çıkan niteliksiz kentleşme, altyapı ve üst yapı hizmetlerinde de aksamalara sebep olmakta, bu durum kültürel bütünleşme ile ilgili sorunları da beraberinde getirmektedir. Bu bağlamda ekonomik getirinin sebebinden bağımsız olarak (turizm, sanayi veya diğ-erleri) çarpık kentleşmenin önüne geçmenin yolunun doğru bakış açılı ve öngörülü planlama çalışmaları olduđunu belirtmekte yarar bulunmaktadır.

Hızlı ve niteliksiz kentleşmenin getirileri arasında suç faktörü de bulunmaktadır. Geleneksel yerleşmelerin turizm ile hızlı kentleşmesi de bu bağlamda güvenliđin azalması, dolayısı ile suç unsurunun artmasına sebep olmaktadır. Turizmin suç oranında artışa sebep olması ile ilgili çeşitli çalışmalar da bulunmaktadır. Örneğin Gugulethu (2010), turizmin bir insan

aktivitesi olması dolayısı ile suça duyarlı olduğunu ve hızlı tepki verdiğini belirtmiş, Güney Afrika'da bulunan uMhlathuzeKwaZulu-Natal kentinin gelişen turizm endüstrisi sebebi ile yoğun suça maruz kaldığını belgelemiştir (Gugulethu, 2010). Hooghe, Vanhoutte, Hardyns ve Bircan (2010) ise Belçika'daki suç oranının turizmin yoğun olduğu bölgelerde arttığını tespit etmiştir. Bu bağlamda yoğun turistik aktiviteye sahip olan Fiji adaları, Bali ve Karayiplerle ilgili yapılmış çalışmalar da mevcut olup, suçun artışının turizm ve ticarileşme ile ilişkisi belgelenmiştir (Mansfeld ve Pizam, 2006). Ülkemizde yapılan araştırmalar ise, genellikle halkın düşüncelerini ölçmek üzerine anket çalışmalarını kapsamakta olup, çeşitli sonuçlara sahiptir. Örneğin Çanakkale için yapılan bir çalışmada turizmin adi suçları teşvik etmesine yönelik halk görüşleri %4 tamamen katılıyorum, %15.5 katılıyorum şeklinde belirlenmiş (Gülüm ve Boz, 2014), Dalyan için yapılan başka bir araştırmada ise, halk suç oranının artmadığını belirtmiştir (Türker ve Türker, 2014). Bölgede turizm sektörünün gelişimi sonrası suçun artışını tespit etmeye yönelik çalışmalar ise oldukça azdır. Antalya'nın Kaş ilçesi için Başaklıgil (2007) tarafından yapılan araştırmada, en yoğun suç işlenen bölgelerin turizm merkezi olduğu, işlenen suçların çoğunluğunun (%60.7) turizm sezonunda işlendiği ortaya çıkarılmıştır (Başaklıgil, 2007). Ayazlar ve Işık (2016) ise, Marmaris ilçesinde, Marmaris Cumhuriyet Başsavcılığının izni ile yaptıkları 4 yılı kapsayan doküman incelemesi ile turistin yoğun olduğu nisan ve ekim ayları arasında, gelen turist sayısına paralel olarak işlenen suç sayısında artış olduğunu; turizm sezonunun bitmesiyle suç oranında belirgin bir azalma izlendiğini belirlemiştir. Bu çalışmada suç sıralaması sırasıyla hırsızlık, yaralama, konut dokunulmazlığının ihlali ve cinsel saldırı olarak tespit edilmiştir (Ayazlar ve Işık, 2016).

Bu çalışmalarda araştırmacılar, turizmdeki hızlı artışın, zaten bu artışa paralel bir kentsel düzenleme imkânı bulunmayan turistik yörelerde suç için fırsatların doğmasına neden olabildiği, bölgeye çalışmak için gelenler ve turistlerin yarattığı kalabalığın suçlular için bulunmaz fırsatlar yarattığını ifade etmişlerdir. Ayrıca, nüfusun hızlı artışının karşısında bu artışa paralel olarak emniyet güçlerinin takviye edilmemesi durumunda, bölgenin suç faaliyetleri açısından kontrolünün güçleştiği ve suçluların saklanması kolaylaştığı saptanmıştır (Çakmakçı, 2015) İşlenen suçlar turistlere karşı olabildiği gibi, turistler tarafından kültür varlıklarına yönelikte olabilmektedir. Bu durum, yerel halkın alandan uzaklaşmasının önemli sebeplerinden de birini oluşturmaktadır.

Bu bağlamda mimari mirasa olan etkiden de bahsetmek gerekmektedir. Bu etki, turist ve yerel halk arasında, tatilde olmanın rahatlığı veya alkol-uyuşturucu gibi sebeplerle yaşanan kavgalar sonucunda istem dışı verilen zararlar ile, bilinçli zarar verme anlamında vandalizm olabileceği gibi; yeterli altyapının kurgulanmamış olmasından ya da kapasite üzeri ziyaretçi ile tetiklenen, kirlilik şeklinde de gelişebilmektedir (Şekil 11).

Özellikle arkeolojik sit alanları ve ören yerlerinin karşılaştığı önemli problemlerden birini de, yoğun turist ile birlikte yaşanan olumsuzluklar oluşturmaktadır. Bu olumsuzluklar kapsamında en önemlilerinden birini konfor koşullarını sağlamak adına yapılan, fakat mimari mirasın bozulma sürecini hızlandıran düzenlemeler oluşturmaktadır.



Şekil 11. (a) Milas Labranda antik kentinde bulunan kurban çukuru (Tay Projesi, 2014) (b), Bodrum Göktepe Arkeolojik alanında bulunan kaya mezarları (c) Berberkaya lahdi (Arkeoloji Haber, 2015)

Mimari mirasın yerinde - *in situ* - korunması, günümüzde koruma planlamaları ile Kültür ve Tabiat Varlıklarını Koruma Kurulları'nın denetiminde hazırlanan projeler ile bilimsel temellere dayanan doğru uygulamaları⁵ kapsayacak şekilde yapılmaktadır. Bu bağlamda mirasa zarar vermemek adına, kentsel veya arkeolojik sit alanlarına araç girişi sınırlandırılmakta, gerekli işlemler, turistik kapasite belirlenerek prefabrik yapı veya yapı grupları ile tasarlanmakta, alanın içindeki yaya sirkülasyonu, gerektiği zaman zemine mümkün olduğunca az basan, hafif strüktürlerle zemin üzerinde çözülmekte ve atmosferik etkiler ile bitki ve hayvanlardan kaynaklı problemlerin kontrol edilebilmesi için hafif strüktürlü üst örtüler planlanmaktadır. Fakat ülkemizde halen daha bu problemlerle yüzleşmek zorunda olan arkeolojik alan, ören yeri veya sitler mevcuttur. Bu olumsuz durumlardan birden faz-

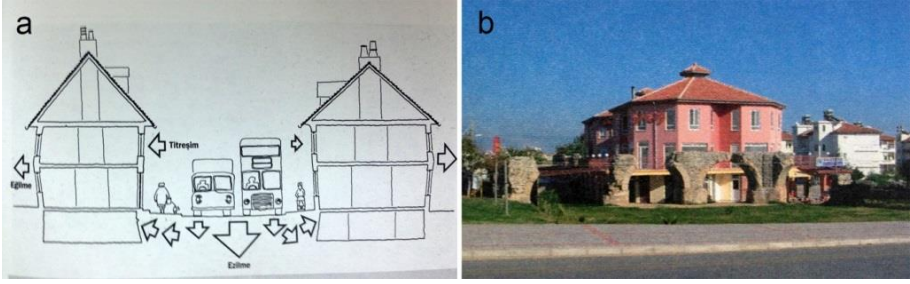
⁵Bu uygulamalar kapsamında çevre ölçeğinde çalışmalar olduğu gibi tekil yapı korunmasını kapsayacak şekilde yapılan bakım ve sağlama, bütünlük, yenileme, yeniden yapımlar, temizleme gibi restorasyon teknikleri sayılabilir.

lasının yaşandığı, yoğun turistik faaliyete konu olan arkeolojik sit alanlarımızdan biri de Antalya'da bulunan Side Antik Kentidir.

Side, hem arkeolojik, hem de kentsel sitin iç içe geçtiği bir nitelik sergilemesi sebebi ile bu olumsuz durumlardan fazlasıyla etkilenmektedir. Belde bulunan ve ticarileşmenin etkisi ile tümüyle turiste yönelik işlevlendirilmiş bulunan bütün yapılar, arkeolojik sit içerisinde konumlanmıştır. Bu bağlamda alandaki işlevlerin büyük bir kısmı eğlenceye yönelik olup, yüksek ses kullanmaktadır. Örneğin Türkiye'nin ilk anastilosis örneklerinden biri olan Apollon Tapınağı'na yaklaşık 70 metre mesafede bulunan disko-bar (antik kent kalıntılarının içinde yer almaktadır) bunun bir örneğidir. Ayrıca tapınağın hemen önündeki boş alanda sürekli konserler düzenlenmekte, konseri izlemek isteyen halkın Apollon Tapınağının sütunlarına tırmanmasına izin verilmektedir. Bunun yanı sıra, antik kalıntıların santimetre ile ölçülebilecek kadar yakınından yüksek ve düşük tonajlı araçların geçmesine de izin verilmektedir (Şekil 12). Yüksek ses ve araçlarla oluşan titreşimlerin yapılara verdiği hasarın bilimsel gerçekliliği uzun yıllar önce kanıtlanmıştır. Nawrotzki (2007), titreşimin belli düzeylerinin yapılarda çatlakların oluşmasına neden olduğunu belirtirken, bu çatlakların da yapıların diğer çevresel etkilere karşı dayanıklılığını azalttığını ifade etmiştir. Tomazevicvd (2006) ise iki mm/s.'den daha yüksek hıza sahip trafik kaynaklı titreşimlerin duvarların yapısında gözle görülemeyen değişimler yarattığını belirtmiş; trafik kaynaklı titreşimlerin yapılardaki mevcut çatlaklarda yayılmalarına neden olduğunu ifade etmiştir. (Nawrotzki, 2007 ve Tomazevic ve diğ, 2006 akt: Selçuk, 2013, s.34) (Şekil 13)



Şekil 12. Side liman caddesi, Athena ve Apollo tapınakları ve bazilikayı gösterir (a), Google Earth uydu görüntüsü (b) Apollo Tapınağına çok yakın konumda bulunan disko-bar (c) Kent girişi



Şekil 13. Araç titreşiminin yapılarla verdiği zarar (Ahunbay, 2007, s.55) ve Side Beldesinde bulunan su kemerleri ve apart otel (Madran ve Özgönül, 2005, s.48)

Gürültü ve araçlardan kaynaklı titreşim probleminin yanı sıra, turistik faaliyetler sebebi ile oldukça yoğunlaşan taşıtlardan ve ticari işletmeler ile konut bacalarından çıkan karbon içerikli gazların, yağışlarla karbonik asite dönüşerek özellikle mermer ve traverten gibi doğal taşlara zarar verdiği bilinmektedir (Ahunbay, 2007; Zakar ve Eyüpgiller, 2015). Bu problemlerin ortadan kaldırılabilmesi için, 1976 yılında UNESCO tarafından Tarihi Veya Geleneksel Alanların Korunması ve Çağdaş Yaşamdaki Rollerini Konusunda Tavsiye Kararı yayınlanmıştır. Bu kararın 31. maddesinde "Üye devletler ile ilgili kurumlar, özellikle belirli teknolojik gelişmeler sonucu ortaya çıkan ve giderek artış gösteren çeşitli sanayi kirliliklerinin neden olabileceği hasara ve gürültünün verebileceği zarara karşı bu oluşumların uzak tutulması; araçların ve makinelerin neden olacağı şok ve titreşimlerin etkilerini azaltacak önlemlerin alınması suretiyle, tarihi alanlar ve çevreleri bu türlerdeki ciddi çevre kirliliği tehditlerine karşı korumalıdır. Ayrıca, yoğun turizmin yıpratıcı etkilerini azaltmak için de gerekli önlemlerin alınması önem taşımaktadır" şeklinde durum vurgulanmıştır⁶.

Kent içinde bulunan arkeolojik değerlerin, kentin gelişmesi, imar hareketleri ve kentteki yeni yapım etkinliklerinden olumsuz etkilendikleri de bilinen bir durumdur. Side beldesinde bu durum, özellikle su kemerlerinin çevresinde ciddi boyutlara ulaşmış durumdadır. Madran ve Özgönül (2005), bu durumun sorumlusunu 1990'lı yıllardan önce hazırlanan ve onaylanan nazım ve uygulama imar planlarının, yerleşme içinde veya dışında yer alan doğal ve kültürel varlıkları sadece birer parsel olarak görmesine dayandırmaktadır. Bu durum kaynaklı olarak getirilen kararlar, sadece o

⁶Arkeolojik ve kentsel sit alanları ile tekil anıtsal ve sivil mimarlık örneklerinin, turizmin etkisi ile yüzleşmek durumunda kaldığı bozulmayı tetikleyici unsurlar dışında, atmosferik, zaman ve insan eliyle oluşan bozulmalar da söz konusudur. Fakat makale kapsamında, konu bütünlüğünün sağlanması açısından tartışma dışı bırakılmıştır.

parselin korunmasını öngörmüş ve çevresinde her türlü imar etkinliğine izin vermiştir (Madran ve Özgönül, 2005).

Turizmin kültür varlıklarına ve geleneksel yerleşmelere yaptığı olumsuz etkilerin yanı sıra, tabiat varlıkları ve doğal çevreye de olumsuz etkileri olabilmektedir. Bu olumsuz etkiler arasında, imara açılmak sureti ile yok edilme önemli bir yüzdeyi oluşturmaktadır. Bu bağlamda Antalya'nın Sorgun ilçesi ve tüm kıyı kesiminde golf alanı yapabilmek için yok edilen ormanlar; yine Antalya koylarında turistik aktiviteye yer açabilmek için kesilen zeytin ağaçları; imara açılmayı hızlandırabilmek için yakılan kızılçam ve karaçam ormanları; kat sayısını artırmak veya ulaşım bağlamında doldurulan kıyı alanları ve yok edilen deniz yaşamı; altyapı eksikliği sebebi ile denize verilen kanalizasyonlar ile deniz dibi yaşamının zayıflatılması / yok edilmesi; yürüyüş alanı veya turistik tesis yapabilmek için çevresinde beton bariyerler kurulan göller ve akarsular gibi onlarca örneği saymak mümkündür. Turizm-çevre ilişkisi Dünya Turizm Örgütü (WTO) ve Birleşmiş Milletler tarafından da ele alınmakta ve üzerinde önemle durulmaktadır. Örneğin, WTO'nun Akdeniz'deki tatil turizmi ile ilgili raporunda deniz kıyılarına dikkat çekilerek "Akdeniz'in artık 'SOS' sinyalleri verdiği" dile getirilmiştir (Issı, 1989).

Değerlendirme ve Sonuç

Yapılan çalışmalar sonucunda elde edilen veriler, koruma ve imar planlaması çalışmaları ile desteklenemeyen ve plansız gelişimine izin verilen turizmin, kıyı bölgelerdeki olumsuz etkilerini gözler önüne sermektedir. Bu etki, geleneksel yerleşimin ruhunu oluşturan özelliklerin kaybedilmesi bağlamında fiziki, kültürel ve sosyal anlamda olabilmektedir. Yerleşimlerin karakterini oluşturan ortak bir kültür ve sosyal yapıyı paylaşan kullanıcıların dönüşümü, bu etki için öncül sebebi oluşturmaktadır. Geleneksel aile yapısının bozulması, mevcut yaşam kültürünün ve geçim kaynaklarının değişmesi ile başlayan bu süreç, yer'e aidiyet hissetmeyen geçici (turist) veya kalıcı kullanıcının gelmesi ile sosyo-kültürel yapının bozulmasını tetiklemekte; bu durum ise yoğun kullanıcının talebi ve politik kararlarla fiziksel çevrenin kompozisyonunu istenmeyen şekilde dönüştürmektedir. Bu dönüşümün etkileri ise, yanlış veya öngörüsüz planlama çalışmaları, doğru olmayan fiziksel veya işlevsel dönüşümler ve vandalizm ile katlanarak kültü-

rel ve dođal mirasın istenmeyen bir řekilde bozulması ve/ veya korunamaması řeklinde görölmektedir.

Çalıřma kapsamında kıyı bölgeleri deđerlendirilmiř olmasına karřın, metinde bahsedilen olumsuz etkilerin birçođu, ölkemiz genelindeki tüm geleneksel yerleřim; arkeolojik, kentsel ve dođal sit alanı ile kùltür ve tabiat varlıđı için de söz konusu olabilmektedir. Turizmin bu olumsuz etkilere karřıt olarak, koruma finansmanı bađlamında en önemli girdiyi sađlaması ise, koruma ve imar planlaması çalıřmaları ile turizm planlama -geliřim- çalıřmalarının ortak yürütölmesi ve bu konuda bir denge kurulmasına önem verilmesini gerektirmektedir. Bu dengenin dođru kurulabilmesi için alınması gereken önlemler, ICOMOS tarafından 1976 yılında kabul edilen "Kùltürel Turizm Tüzüđü", ICOMOS'un Meksika'da yapılan 12. Genel Kurulu'nda Ekim 1999 tarihinde kabul edilen "Uluslararası Kùltürel Turizm Tüzüđü" ve 2003 yılında Avrupa Konseyi Bakanlar Komitesi tarafından kabul edilen "Sürdürülebilir Bir Kalkınmanın Bileřenlerinden Biri Olan Kùltürel Mirasın Korunmasında Turizmin Önemi " bařlıklı tavsiye kararlarında da belirtilmektedir. Bu kararlar kapsamında yapılan öneriler, bütüncül ve sürdürülebilir koruma anlayıřı ile de örtüşmektedir.

Bu bađlamda alınan tavsiye kararlarının en önemlilerinden birini "*Sürdürülebilir koruma ve yönetimin, sosyal, iktisadi, politik, yasama, kùltürel ve turizm geliştirme politikalarının temel unsurlarından biri haline getirilmesi, Yönetim planlarının öncelikle kùltür varlıđının dođal ve kùltürel deđerinin tespiti ve akabinde fiziki özellikleri, bütünlüđü, ekolojisi, biyolojik çeřitliliđi erişim, ulaşım, ev sahibi toplumun sosyal, iktisadi, kùltürel sađlıđı açısından kabul edilebilecek uygun deđiřim sınırlarını belirlemesi, gerektiđinde gelişim teklifinin dönüřtürölmesi*" oluřturmaktadır. Bu öneriye uyulması, yerleřim örüntülerinin sosyal, kùltürel ve fiziki özelliklerinden oluřan ruhunu korumak için önemlidir. Yerel halkın yerinde, tüm alışkanlıkları ve aidiyet hissi sađlanarak istihdamı ile sosyal dönüřümünün sađlıklı olması, kùltür varlıklarının korunmasında da önemli bir adımdır. Bunun yanı sıra yerel halk ve turist iletişim ve etkileřimini sınırlandırabilmek veya kontrol altına alabilmek için; gerekli eğitim, bilgilendirme, planlama ve koordinasyonun sađlanması ile yerel halkın adil ve yeterli kazanç elde etmesi öneriler arasındadır. Bütünlüř koruma kapsamında da önemi vurgulanan bu durum, planlama çalıřmaları ile de desteklendiđi sürece bařarılı olabilmektedir.

Koruma amaçlı imar planlama çalıřmaları ile imar ve uygulama planlarının ise turizm geliştirme ve altyapı projeleri ile entegre edilmesi önem

taşımaktadır. Bu bağlamda turizm geliştirme ve altyapı planlaması çalışmalarının " *Kültürel mirasın estetiğini, sosyal ve kültürel boyutlarını, doğal ve kültürel manzaralarını, biyolojik çeşitlilik özelliklerini ve genel görsel bağlamını göz önünde bulundurması, etkisinin sürekli değerlendirilmesi*" gerekliliği tavsiye kararlarında da belirtilmektedir. Böylelikle geleneksel yerleşme ve sit alanlarının alan yönetim planlarına entegre, turizm gelişim planlama çalışmaları yürütülebilmesi ve kapasite belirlenmesi mümkün olabilmektedir. Bu bağlamda sınırlanan turist ve taşıt yoğunluğu ile titreşim ve çevre kirliliğinin önüne geçilip, kültür mirasının hızlı bozulmasının engellenmesi veya bu bozulmaya zamanında müdahale edilebilmesi mümkün hale gelebilmektedir. Sınırlanan yaya ve taşıtın alt ve üst yapı bağlamında daha az problemin çıkmasına sebep olması, geleneksel yerleşmelerde ise yapısal veya işlevsel dönüşümlerin daha kontrollü gelişmesi mümkün olabilmektedir. Bu durum aynı zamanda yakın çevrenin dönüşümünü de kontrol altına alabilecek bir imar planı uygulamasını ve gerekli kontrolün yerel yönetici, girişimci veya halk bazında sağlanmasını getirebilecektir.

Bunlarla birlikte kıyı kanununun da yeniden düzenlenerek, bütüncül koruma ve sürdürülebilir turizm ilkeleri ile uyumlu hale getirilmesi önem taşımaktadır. Koruma amaçlı imar planını öncelikli sağlanacak koşul olarak kabul eden ve koruma- kullanım ilkelerinin dengeli olmasını sağlayan bir kıyı planlaması önem arz etmektedir. Kıyıların sadece fiziki özellikleri ile değil görsel ve estetik özellikleri de göz önüne alınacak şekilde korunması gereklidir. Bu bağlamda yakın çevredeki imar faaliyetlerinin kısıtlanması, görünüm bölgelemesi ile gabarilerin sınırlandırılması, kıyı ard alanlarındaki yapılaşmanın sahil şeridindeki tarihi ve kültürel çevre üzerindeki etkisinin değerlendirilerek, yoğunluk sınırlandırması önemli alt başlıkları oluşturmaktadır.

Tavsiye kararları arasında, "*ziyaretçilerin, bölgenin veya yörenin kültürel ve doğal mirasını daha geniş kapsamlı olarak yaşamasının teşvik edilmesi*" vurgulanmaktadır. Bu bağlamda sürdürülebilir turizme yönelik alternatiflerin artırılması önem taşımaktadır. Gerekli fizibilite çalışmalarının akabinde, koruma, imar ve turizm planlama çalışmaları ile yerel halkın eğitimin sonunda, reklam ve pazarlama çalışmalarının yapılması sıralama anlamında önemlidir. Günümüzde, tüm dünyada olduğu gibi ülkemizde de hâlihazır-

da yapılan pek çok alternatif turizm türü bulunmaktadır⁷. Bu türlerin pek çođu ise kıyı bölgelerinde yapılmakta olup, gündend güne artan turist sayısı ile dikkat çekmektedir.

Kültürel mirasın sürdürülemez bir kaynak olduđu, özgünlüğünü kaybetmesi veya yok olması durumunda geri getirilemeyeceğinin unutulması da önem taşımaktadır. Kültürel varlıkların mevcudiyetinin, dođru ve zamanında önlemlerin alınarak korunmasına bađlı olduđu bilincinin koruma uzmanları dışında, yerel halk, yerel yönetici ve turizm sektörü çalışanlarına da aşılması, bilinçli ilginin oluşması için önemli bir adım olacaktır.

Unutulmamalıdır ki, kültürel mirasın korunması, salt yapılı çevrenin fiziki korunması ile mümkün değildir. Dođru ve bilinçli koruma için öncelikle yer'in ruhunun; bu yeri oluşturan sosyal ve kültürel özelliklerin korunmasına ihtiyaç vardır. Bu özellikler öncelikle kültürel ve özgün kimliđi, diđer bir deyişle yaşam kültürünü oluşturan öğeleri tanımlar. Bu bağlamda yerel kullanıcının ve bu kullanıcılar tarafından tanımlanan ve nesillerce kabul gören yaşam tarzının, kültürel aktivitelerin, tarihi ve estetik özelliklere dair değerlerin ve anlamların korunması önem taşımaktadır. Bunlarla birlikte yer'in karakterinin, topografya ve dođal çevre gibi çevresel koşullar; dođal- kültürel, kentsel - kırsal gibi diyalektik ilişkiler olmadan korunması düşünülemez. Bu özellikler ve ilişkiler bütünüünün oluşturduđu sosyal ve kültürel yapı korunmadığı sürece, kültür varlıklarının veya geleneksel yerleşimlerin mekânsal yapısının korunması ve dođru bir biçimde sürdürülerek gelecek nesillere aktarımı mümkün değildir. Bu bağlamda her türlü koruma çalışması için 'varlık nedenini anlamak' öncelikli amaç olmalıdır.

⁷Ülkemizde kıyı bölgelerde halihazırda yapılan alternatif turizm türleri arasında, rüzgar sörfü turizmi, su altı dalış turizmi, yatçılık, balıkçılık, rafting turizmi; dođal alanlarla ilişkili olan, çeşitli araçlarla yapılan safari turizmi, bisiklet turizmi, yamaç paraşüt turizmi, yaban hayatı (Fauna) turizmi, botanik turizmi, kuş gözlemciliđi turizmi, dođa yürüyüşü turizmi, yayla turizmi, tarım ve çiftlik turizmi ile mađaracılık turizmi, kültür turizmi, özellikle futbol, voleybol ve golf sporu üzerinde yoğunlaşan spor turizmi; av turizmi; kış aylarında yoğun olmak üzere kongre turizmi; kruvaziyer turizmi; kamp ve karavan turizmi; sayılabilir.



Extended Abstract

Upon the Rescuer Role of Tourism in Conservation

*

Özlem Sağırođlu
Gazi University

Places gain a character and a symbolic meaning through the common experiences of people, their wishes and practices. One of the important components, which form the character of settlements and provide their sustainability, is the users. Settlements are the geographical areas characterized by the societies sharing a common culture and a social structure. Within this geographical area, societies attribute a meaning to the composition of their physical environment and its socio-cultural structure.

The primary development regarding the protection of settlements in a holistic approach so as to involve its character (spirit) with cultural and genuine identity values, which comprise the settlement itself, appeared with the concept of "integrated conservation" within the scope of "Declaration of Amsterdam" published in 1975. Integrated conservation involves the entire protection of the historical texture and natural/ physical environment with all its factors and dimensions, and it also envisages that legal and administrative measures should be taken that involve strategies protecting and improving the local public's social and economic structure to maintain the sustainability, creating employment and added value in this respect. The concept of integrated conservation has also been accepted in Turkey; however, it wasn't paid enough attention despite being attempted to be applied in the basis of planning studies. Tourism, developed in an unplanned manner is one reason for this.

Tourism provides finance for conservation, besides it has various social and physical positive impacts. However, the intensive pressure it creates may also result in adverse consequences regarding the conservation of cultural and natural heritage. Particularly, beginning from early 1960s, the

damage caused by mass tourism in regions that had not been under conservation or planned yet may intensively be observed today. The coastal regions, preferred by mass tourism were more harshly affected by the situation. Besides, the interest of tourists in the social, physical and cultural features of the traditional settlements triggered the marketing of concrete heritage patterns and caused the commercialization of the area. The commercialization led to the loss of socio-cultural assets besides the physical and textural features.

Settlements keep their intrinsic values as long as their authentic values and characteristics are preserved. This context at the same time creates place attachment and in this way provides the preservation of the settlements. Nevertheless, tourism-led commercialization caused physical and functional transformations; the local life style has changed by the intensive visit of temporary users having different beliefs and values. Within this context, local people, earning their living particularly by agriculture faced problems such as: their sources of income were destroyed since agricultural areas were opened to construction; they were denigrated due to their daily dressing and conversation style; their existing life culture and its means took a major blow in favor of tourism and local people began to feel unsafe due to alcohol, drugs, noise and other crime factors. Loss of traditional relations and life style that maintain the traditional values caused local people to lose their sense of belonging. Upon their abandonment of the region, local people were replaced by new user groups, who do not appropriate the place.

Arrival of new, continuous and transitory intensive users in the area gave way to new structures being produced rapidly with a standardized technique and caused the deterioration of the traditional settlement texture. Among its causes are the postponement and non-accomplishment of protection and tourism planning works, mistaken planning works and local administrations' inadequate policies to create resources.

Another impact caused by the intensive users can be observed over the architectural heritage. Monuments and sites which became well-known attracted more tourists each day. While it provided finance for conservation, it also brought on new threats towards physical and cultural structure and environment. Settlements were faced with visitors' attack without any management plan. It accelerated the deterioration process of the architectural heritage, which could not resist in terms of its infrastructural composition. Besides, vandalism appeared as well.

The purpose of this article is to examine and discuss the impact of tourism- which appeared rapidly and in an unplanned manner in urban and rural areas in the coastal regions. Coastal regions, which are important natural and ecological areas where ground and water eco-systems combine and which at the same time involve rooted social, cultural and physical environment as being continuously resided, are the subject of this article. Besides, the extensive and intensive people-driven activities in these regions compared to internal ones, and their related dynamic structures lead faster and extensive alterations, which can be observed more clearly.

Within the scope of this survey, cities having shores to Aegean and Mediterranean Seas were selected such as Antalya, Aydın and Muğla. The selection criteria is that; these cities have initiated transformation processes without the accomplishment of conservation and tourism development planning works as they are the primary cities facing up the fact of tourism and they have obtained all kinds of political and legal supports through tourism incentives. Within this context, Antalya comes to forefront as the primary city from this point of view. Aydın's Kuşadası District is also affected from the political and legal supports since it was promoted as "Aegean's Antalya"; and Bodrum of Muğla as "the capital of the unlimited pleasure". As a result of the rapid and unplanned transformation, the most intensive problems can be recognized in these cities.

Within the scope of the article, changes and transformations occurred in the selected regions and districts have been discussed in the basis of the data obtained by the researches and user surveys. The difference between " the work intended to be accomplished " and "the work finally accomplished" have been socially and culturally assessed and were supported by verbal historical texts to express the local people's point of view.

Kaynakça/References

- Ahunbay, Z.(2007). *Tarihi çevre koruma ve restorasyon*. İstanbul: Yem Yayın.
- Alp, B.(2012). *Kente karşı suç kavramına kıyı alanlarındaki imar uygulamaları çerçevesinden bir bakış: Kuşadası örneği*. (Yayımlanmamış Yüksek Lisans Tezi). Bahçeşehir Üniversitesi Fen Bilimleri Enstitüsü, İstanbul.
- Alpan,A. (2013). *Urban restructuring process of Antalya Walled-town and the roles of Stakeholders*. (Yayımlanmamış Doktora Tezi). ODTÜ Fen Bilimleri Enstitüsü, Ankara.

- Alparslan,Ö. ve Ortaçeşme, V.(2009). Side-Manavgat kıyı kesimi alan kullanımının kıyı planlaması ve yönetimine yönelik değerlendirilmesi. *Akdeniz Üniversitesi Ziraat Fakültesi Dergisi*, 22(2), 169–178.
- Arkeoloji haber. (2015, Haziran 17). Bodrum’da kaya mezarları temizlenerek koruma altına alındı. 1.04.2016 tarihinde <http://arkeolojihaber.net/2015/06/17/bodrumda-kaya-mezarlari-temizlenerek-koruma-altina-alindi/> adresinden erişildi.
- Arkeoloji Haber. (2015, Aralık 31). İznik’te 2200 yıllık Berberkaya lahdine sprej boya ile isimler yazıldı. 1.04.2016 tarihinde, <http://arkeolojihaber.net/2015/12/31/iznikte-2-bin-200-yillik-berberkaya-lahdine-sprej-boya-ile-isimler-yazildi/> adresinden erişildi.
- Argın, G. (2012). *Changing sense of place in historic city centers: the case of Antalya Kaleiçi*. (Yayımlanmamış Yüksek Lisans Tezi). ODTÜ Fen Bilimleri Enstitüsü, Ankara.
- Arntzen, S. (2001). Cultural landscape and approaches to nature, ecophilosophical perspectives, in Place and Location vol 2. Sarapik,V. Tüür,K. ve Laanemets, M. (Der.), *Proceedings Of The Estonian Academy Of Arts* içinde (s.27-49). Estonia.
- ATSO.(2014). *Antalya sürdürülebilir kırsal turizmin geliştirilmesi strateji rehberi*.Antalya:ATSO.
- Ayazlar,G. ve Işık,T. (2016).Yabancı turistlere yönelik işlenen suçların incelenmesi: Marmaris örneği. *International Journal Of Human Sciences*. 13(1),1815-1831.
- Aydın, R. (2016). Eski Side fotoğrafı. 01.04.2016 tarihinde <http://ridvanaydin.net/adresinden-erisildi>.
- Aygün, H.M.(2011). Kültürel mirası korumada katılımcılık. *Vakıflar Dergisi*. 35, 191-213.
- Bal, H. (1995).*Turizmin kırsal toplumda aile içi ilişkilere etkisi*.İstanbul: Diyalektik Yayınevi.
- Başaklıgil, H.(2007). *Turizm bölgelerindeki suç profili: Antalya ili Kaş ilçesi örneği*. (Yayımlanmamış Yüksek Lisans Tezi). Kara Harp Okulu, Savunma Bilimleri Enstitüsü, Ankara.
- Beğburs, C. ve Kebapçıoğlu, T. (2006). Antalya ili balıkçılığının turizm ile etkileşimi. *Ege Üniversitesi Su Ürünleri Dergisi*.23,355-357.
- Bektaş, C. (2005a). *Halk yapısı sanatından bir örnek Antalya*. İstanbul: Bileşim Yayınevi.
- Bektaş C. (2005b). *Halk yapısı sanatından bir örnek Kuşadası*. İstanbul: Bileşim Yayınevi.
- Can, A. (2014). Yerel yönetimler ve kültür politikaları bağlamında İstanbul’da kent- sel koruma sorunlarına sürdürülebilir çözüm önerileri. *Marmara Sosyal Araştırmalar Dergisi*, 5(2),55-81.
- Cengiz, M.A. (2014). *Gözlem - boğaz çardakları*. Side Life Dergisi internet sitesi. 16.12.2014 tarihinde [http:// sidelifedergi.com/gozlem-bogaz-cardaklari](http://sidelifedergi.com/gozlem-bogaz-cardaklari) adresinden erişildi.
- Civelek, A. (2010). Turizmin sosyal yapıya ve sosyal değişmeye etkileri. *Selçuk Üniversitesi Sosyal Bilimler Meslek Yüksekokulu Dergisi*. 13 (1-2),331-350.

- Çakmakçı, E. (2015). Turizm ve suç arasındaki ilişki ve suçun önlenmesine yönelik teoriler. *Turizm Akademik Dergisi*, 2 (1),49-59.
- Çalışkan, U. ve Tütüncü, Ö.(2008). Turizmin yerel halk üzerindeki etkileri ve kuşadasi ilçesi uygulaması. *4.Lisansüstü Turizm Öğrencileri Araştırma Kongresi*, Antalya.
- Çimrin, H. (2012). *Bir zamanlar Antalya*. Antalya: ATSO Kültür Yayınları.
- Dağıstan Özdemir, M. Z.(2005). Türkiye’de kültürel mirasın korunmasına kısa bir bakış. *Planlama Dergisi*.1, 20-25.
- Dal, N. ve Baysan, S. (2007). Kuşadası’nda kıyı kullanımını ve turizmin mekânsal etkileri konusunda yerel halkın tutumları. *AegeanGeographicalJournal*. 16, 69-85.
- Doğan, H. Z.(2004). *Turizmin sosyo-kültürel temelleri*. Ankara: Detay Yayıncılık.
- Ecemiş Kılıç, S. ve Türkoğlu, G. (2015). Geleneksel yapılarda konaklama amaçlı fonksiyon değişiklikleri.Safranbolu eski çarşı örneği.*Ege Coğrafya Dergisi*. 24(1), 39-56.
- Eralp, Z. (1974). *Turizmin toplumsal değişimi ve sosyo-ekonomik etkisi*. Ankara: A.Ü.Siyasal Bil. Fak. Yayınları.
- Gugulethu, S. N. (2010). The Impact of crime on tourism in the city of UmhlathuzeKwazulu-Natal. *South Asian Journal Of Tourism AndHeritage*. 3(2), 76-81.
- Günay, B. (2009). Conservation of urban space as an ontological problem. *METU Journal of Faculty of Architecture*. (26:1), 123-156.
- Gürkan, İ.(1996). Turizmin sosyal yapı üzerindeki etkileri. *Anatolia Turizm Araştırmaları Dergisi*. 7(1),112-119.
- Gülüm, K. ve Boz, M. (2014). Çanakkale’de turizmin ekonomik, sosyo-kültürel ve eğitimsel etkileri üzerine yerel halkın görüşleri. *Route Educational and Social Science Journal*. 1(2),1-10.
- Hooghe, M.,Vanhoutte, B., Hardyns, W., ve Bircan, T. (2010). Unemployment, Inequality, poverty and crime spatial distribution patterns of criminal acts in Belgium. *British Journal of Criminology*.51(1), 1-20.
- Hürriyet Gazetesi (2001,Şubat 21). *Çardaklar yerle bir*. 15.03 2016 tarihinde, <http://www.hurriyet.com.tr/cardaklar-yerle-bir-39228009> adresinden erişildi.
- Hürriyet Gazetesi (2001, Ocak 27). *Çardak savaşı*. 15.03.2016 tarihinde, <http://www.hurriyet.com.tr/cardak-savasi-39220558> adresinden erişildi.
- İssi, Y. (1989). Türkiye turizminin yapay ve doğal çevre üzerindeki etkileri. *İktisat Fak. Mec*.47(1-4),115-131.
- Jimura, T.(2011). The impact of world heritage site designation on local communities—a case study of Ogimachi, Shirakawa-Mura, Japan. *Tourism Management*. 32(2), 288-296.
- Jivén G. ve Larkham P. J. (2003). Sense of place, authenticity and character: a commentary. *Journal Of Urban Design*. 8(1), 67–81.
- Karaöz, L. (Mülakat yapan) ve Bilgin,T. (Mülakat yapılan).(2015). O taş evleri yapan insanlar bugün yaşasalardı ne yaparlardı?. [Mülakat Transkripsiyonu].

- 01.04.2016 tarihinde <http://www.arkitera.com/soylesi/663/tevfik-bilgin-bodrum-soylesisi> adresinden erişildi.
- Koca, F.(2015). Türkiye’de geleneksel yerleşim örüntülerinin özgün karakter ve kültürel mirasını koruma anlayışına ontolojik bir yaklaşım. *Planlama Dergisi*. 25(1),32–43.
- Lowenthal, D. (1979). Environmental perception: preserving the past. *Progress in Human Geography*.3(4),549–559.
- Mansfeld, Y., ve Pizam, A. (Der.). (2006). *Tourism, security and safety*.Routledge.
- NTV Haber Arşivi (2001, Şubat 20). *Manavgat’ta çardaklar yıkıldı*. 15.03.2016 tarihinde, <http://arsiv.ntv.com.tr/news/65441.asp> adresinden erişildi.
- NorbergSchulz, C. (1980). *Geniusloci, towards a phenomenology of architecture*. London: Academy Editions.
- Oliver, P. (2006). *Built to meet needs: cultural issues in vernacular architecture*, Routledge.
- Orbaşlı, A. (2002). *Tourists in historic towns: urban conservation and heritage management*. ABD: Taylor & Francis.
- Radikal Gazetesi. (2009, Şubat 09). Bodrum’a gelen turistin aklında beton kalıyor. 15.03.2016 tarihinde, <http://www.radikal.com.tr/turkiye/bodruma-gelen-turistin-aklinda-beton-kaliyor-920828/> adresinden erişildi.
- Tankut, G.(1979). Antalya Kaleiçi sit planlaması. *Mimarlık Dergisi*. 158:47-48.
- TAY Projesi Haber Arşivi. (2014, Nisan 25). Milas’taki Labranda antik kentinde çevre kirliliği iddiası. 1.04.2016 tarihinde <http://www.tayproject.org/haberarsiv20144.html> adresinden erişildi.
- Tekeli, İ. (2011). *Kent, kentli hakları, kentleşme ve kentsel dönüşüm*.İstanbul: Tarih Vakfı Yurt Yayınları.
- Tekeli, İ. (2009). *Kültür politikaları ve insan hakları bağlamında doğal ve tarihi çevreyi korumak*. İstanbul: Tarih Vakfı Yurt Yayınları
- Teo, P. ve Huang, S. (1995). Tourism and heritage conservation in Singapore. *Annals Of TourismResearch*. 22(3), 589-615.
- Türker, G. ve Türker, A. (2014). Yerel halkın turizm etkilerini algılama düzeyi turizm desteğini nasıl etkiler: Dalyan destinasyonu örneği. *Electronic Journal of VocationalColleges*. 4(1), 81-98.
- World Tourism Organization (WTO) (1998). *Guide for local authorities on developing sustainable tourism*. World TourismOrganization, Madrid.
- Yang, C. H., Lin, H. L. ve Han, C. C. (2010). Analysis of international tourist arrivals in China: the role of world heritage sites.*Tourism Management*. 31(6), 827-837.
- Yapı Haber Portalı. (2013, Ekim 21). Çarpık kentleşme objektiflere işte böyle yansıdı. 1.04.2016 tarihinde http://www.yapi.com.tr/haberler/carpik-kentlesme-objektiflere-iste-boyle-yansidi_113227.html adresinden erişildi.
- Yıldırım, H. (2011). *Nar tanem SİDE*. Ankara: Kurgu Kültür Merkezi Yayınları.
- Yılmaz, M. (2014). Türkiye’de kırsal nüfusun gelişimi ve illere göre dağılımı, *Doğu Coğrafya Dergisi*.20 (33),161-188.

Zakar, I. ve Eyüpgiller K.K. (2015). *Mimari restorasyon koruma teknik ve yöntemleri*. İstanbul: Ömür Matbaası.

Zaman Gazetesi (2001, Şubat 22). 425 Çardak yerle bir. 16.12.2014 tarihinde, <http://arsiv.zaman.com.tr/2001/02/22/akdeniz/akdenizdevam.htm> adresinden erişildi.

Özlem Sağırođlu,

1979 yılında Ankara'da doğdu. Lisans eğitimini 2001 yılında Karadeniz Teknik Üniversitesi, Mimarlık Bölümünde tamamladı. Yüksek lisans ve doktora eğitimlerini 2004 ve 2011 yıllarında Gazi Üniversitesi Fen Bilimleri Enstitüsü'nde, Koruma Yenileme ve Restorasyon bilim dalında tamamladı. 2005 yılında Gazi Üniversitesi Mimarlık bölümünde araştırma görevlisi olarak çalışmaya başlamış olup, 2012 yılı itibari ile öğretim görevlisi olarak akademik hayatına aynı kurumda devam etmektedir. Çeşitli akademik yayınları ile yurtiçi ve yurtdışında proje ve uygulamaları bulunmaktadır. Mimari mirasın çağdaş teknolojilerle belgelenmesi, tarihi çevre – turizm etkileşimi ve Kırsal mimari miras ve korunması konularında ağırlıklı olarak çalışmalarına devam etmektedir.

E-posta: ozlemsagirolu@gmail.com



Efes Antik Kenti

Kaynak: <http://www.apasastravel.com/>