



20. Yüzyıl Başlarında Tahtakale, Karaoğlan Çarşısı ve Taşhan'dan Ulus Merkezi'ne Dönüşüm

*

Transformation of Tahtakale, Karaoğlan Bazaar and Taşhan to
Ulus Center at the Beginning of the 20th Century

Mehmet Tunçer

Öz

Bu yazıda; Angora'da (Ankara) Tahtakale, Karaoğlan ve Ulus Çarşılarının tarihsel gelişim süreci kısaca incelenmiştir. Tarihi ticaret merkezinin özellikle Ulus kesiminin tarihsel gelişimi, sosyal ve ekonomik yapı ile mekân ilişkileri bağlamında değerlendirilmiştir. Kalekapısı önündeki Atpazarı ve onunla bağlantılı sokaklarda yer alan Samanpazarı ve Koyunpazarı Çarşıları, Ahi ve Osmanlı Dönemi'nde gelişen ilk ticari mekânlardır. Bu mekânların devamı niteliğinde olan Çıkrıkçılar Yokuşu'nun Taht'el Kal'a'ya bağlandığı kesimde, 16. yy başlarında Hasanpaşa Hanı (Sulu Han) ve Tahtakale Hanı inşa edilmiştir. İbadullah Camii, Haseki Camii, Haseki Hamamı ile gelişen Tahtakale Çarşısı ekonomik gelişmeye de bağlı olarak 17., 18. ve 19. yüzyıllarda gelişmesine devam etmiştir. 1892 tarihinde Anadolu Demiryolunun Angora'ya bağlanması, İstasyon Caddesi'nin Taşhan Meydanı'na bağlanması ile gelişen Karaoğlan Çarşısı, şehrin göreceli olarak daha modern han ve dükkânlarının yer seçtiği bir ticaret alanı konumuna gelmiştir. Şehrin en yoğun mahallelerinin merkezinde bulunan Tahtakale Çarşısı ağırlıklı olarak günlük tüketim, gıda ve diğer bazı zorunlu gereksinimlerin karşılandığı bir ticaret kesimi olarak gelişmiştir. 20. yüzyıl başlarında, şehirdeki ekonomik gerilemeye rağmen, Sulu Han'ın içinde yer aldığı Tahtakale Çarşısı ve Karaoğlan Çarşısı gelişmiş ve giderek Ulus Merkezi hâline gelmiştir.

Anahtar kelimeler: Angora, Ankara, Tahtakale Çarşısı, Sulu Han, Ulus, Tarihi Kent Merkezi

Abstract

In this paper, historical development processes of Tahtakale, Karaoğlan Bazaar and Ulus in Angora (Ankara) were briefly analyzed. Especially Ulus The historical development of especially the historic trade center of Ulus was examined in terms of social and economic structure and spatial relationships. Atpazarı, which is at the entrance of Citadel (Kalekapısı) and Samanpazarı and Koyunpazar Bazaars, which are in streets linked to the Citadel are the commercial spaces that developed the first in Ahi Era and Ottoman Era. Where Çıkrıkçılar Slope, which is like a sequel of these spaces, is connected to Taht'el Kal'a', Hasanpaşa Inn (Sulu Inn) and Tahtakale Inn were built in the early 16th century. Tahtakale Bazaar, which grew with the İbadullah Mosque, Haseki Mosque and Haseki Bath, continued to develop in 17th, 18th and 19th centuries in line with economic development. Karaoğlan Square (Tashan), which developed after the connection of Anatolian Railway to Angora and that of İstasyon (Station) Street to Taşhan Square in 1892, has become a trade area chosen by the city's relatively modern inn and shops. Located in the center of the city's most dense neighborhood, Tahtakale Bazaar was a place where mainly daily consumption, food and some other mandatory requirements were met. In the early 20th century, despite the economic downturn in the town, Tahtakale Bazaar in which Sulu Han is located and Karaoğlan Bazaar depeoled and became the center of Ulus.

Keywords: Angora, Ankara, Tahtakale Bazaar, Sulu Inn, Ulus, Historical City Center



Bir bayram günü Ulus (1936)

Amaç ve Kısa Tarihçe

Bu yazının amacı; Angora'da (Ankara) Tahtakale (Tahta'l Kal'a), Karaođlan ve Ulus çarşılarının tarihsel gelişim sürecini özetle incelemektir. Tarihi ticaret merkezinin özellikle Ulus kesiminin tarihsel gelişimi, sosyal ve ekonomik yapı ile mekân ilişkileri bağlamında değerlendirilmiştir (Tunçer, 2001).

Yüzyıllar boyunca Yukarı Yüz'de, Kalekapısı önündeki Atpazarı ve onunla bağlantılı sokaklarda yer alan Samanpazarı ve Koyunpazarı çarşıları, Ahi ve Osmanlı Dönemi'nde gelişen şehrin ilk ticari mekânlarıdır. Bu mekânların devamı niteliğinde olan Çıkırıkçılar Yokuşu'nun Aşağı Yüz'de yer alan Taht'el Kal'a'ya (Kaledibi) bağlandığı kesimde, 16. yy. başlarında Hasanpaşa Hanı (Sulu Han) (1511) ve Tahtakale Hanı inşa edilmiştir. İbadullah Camii, Haseki Camii, Haseki Hamamı ile gelişen Tahtakale Çarşısı, ekonomik gelişmeye de bağlı olarak, 17., 18. ve 19. yüzyıllarda gelişmesine devam etmiştir.

1892 yılında Anadolu Demiryolu'nun Angora'ya bağlanması, İstasyon Caddesi'nin Taşhan Meydanı'na bağlanması ile gelişen Karaođlan Çarşısı, şehrin nispeten daha modern nitelikteki han ve dükkânlarının yer seçtiği bir ticaret alanı konumuna gelmiştir.

19. Yüzyıl ortalarında Angora keçisinden üretilen “sof” ve buna bağlı dokuma üretimin azalması, deri üretiminin gerilemesi, Bedesten ve çevresinin ticari öneminin azalmasına yol açmış, tarımsal diğer ürünlerin üretimi ve pazarlanması ile şehirde içine dönük bir ticaret hayatı başlamıştır.

Şehrin en yoğun nüfuslu mahallelerinin merkezinde bulunan Tahtakale Çarşısı, ağırlıklı olarak günlük tüketim, gıda ve diğer bazı zorunlu gereksinimlerin karşılandığı bir ticaret kesimi olarak gelişmiştir. 20. yüzyıl başlarında, şehirdeki ekonomik gerilemeye rağmen, Sulu Han’ın içinde yer aldığı Tahtakale Çarşısı’nın ve Karaoğlan Çarşısı’nın gelişmekte olduğu söylenebilir.

19. Yüzyıldaki Kıtık ve Büyük Yangınların Şehir Merkezi Üzerindeki Etkileri

Angora, 19. yüzyıl ortalarına doğru günden güne fakirleşmekte ve ekonomisi çökmektedir. Ticaretin azalmasına başlıca neden, şehir içindeki yerli sanayinin önemini yitirmesidir. Bu çöküntüyü, 1873-1875 yılları arasında, sadece Angora çevresinde 18.000 kişinin ölümüne yol açan kıtlık felaketi (Eyice, 1972: 86)¹ ile 1881 ve 1917 tarihli büyük yangınlar daha da arttırmışlardır. İki yıl süren kıtlık ve açlık, beraberinde salgın hastalıkları ve fakirliği getirmiş, şehir nüfusunun azalması ve ekonomisinin çökmesinde büyük rol oynamıştır (Ortaylı, 1981: 211)².

Örnek olarak, Keskin kazasının 42 köyünde 1873 tarihinde 16.990 olan nüfus, 1875’de 9.261’e inmiştir. Bu arada, Angora’nın tiftik keçisi sayısı %60 oranında, tiftik üretim ve ihracı ise %50 oranında azalmıştır (Yavuz, 1981: 207).

Şehrin sosyal ve ekonomik yapısına büyük zarar veren bir başka etmen de yangınlardır. Büyük çapta tahribat yapmasına rağmen, şehrin mekânsal dönüşümünü hızlandırıcı bir etken olan bu yangınlar, yeni yapılan yapıların sağlam malzemedan (kâgir) inşa edilmesini özendirir.

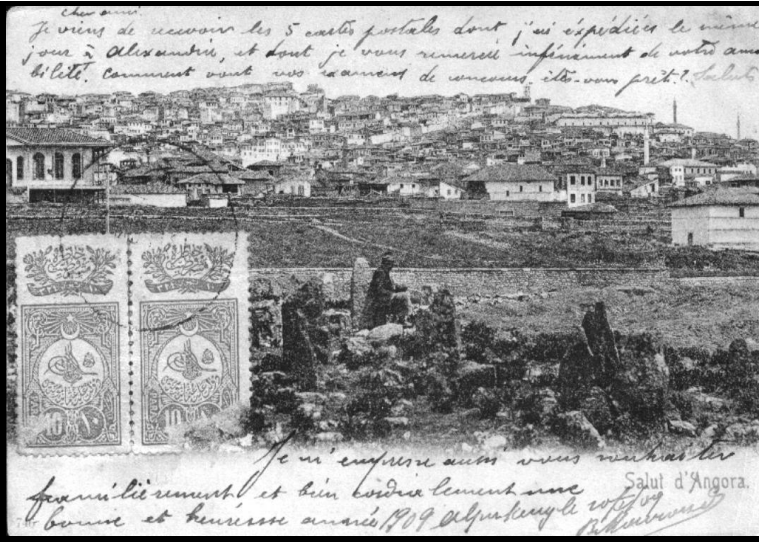
¹ İngiliz Seyyahu F. Burnaby’nin “On Horseback Through Asia Minor” London, 1877 eserinde de bu kıtlık anlatılmaktadır.

² Kıtlık ve göçlerle ilgili olarak ayrıca bkz. “The Famine in Asia Minor: It’s History Compiled From the Pages of the “Levant Herald”, İstanbul, 1875.

rek, daha kalıcı bir şehir dokusunun oluşmasına yol açmıştır (Tekeli, 1982: 37).

İstanbul ve birçok diğer Anadolu şehirlerinde olduğu gibi, Angora'da da organik ve sıkışık yerleşme düzeni, ahşabın yaygın kullanılışı zaman zaman büyük yangınlara yol açmıştır. Angora'yı ziyarete gelen yabancı seyyahlara göre de eski, güzel ve etkileyici görünümünü kaybetmiştir. Ekonomik çöküş, bu şekilde fiziki mekâna yansımaktadır.

Şehir ekonomisini canlandırmak üzere yapılan girişimler, Elmadağ'dan su getirilişi ve demiryolunun ulaşması sınırlı etkiler yapmış olsa bile bu çabalar Angora'yı ekonomik çöküşten kurtaramamıştır.



Mezarlıktan Yukarıyüz'ün görünümü (1900'lerin başı)

Bir başka yangın da; I. Dünya Savaşı devam ederken, 13 Eylül 1916 tarihinde çıkan ve bir öncekine oranla çok daha geniş bir alanı tahrip eden yangındır. Bu yangında, günümüzde ağaçlandırılarak Hisarpark hâline getirilmiş olan bölge ve Sur içinde bulunan mahalleler yanmıştır.

Bugünkü, Işıklar Caddesinden başlayarak, batıda Anafartalar Caddesi'ne (Balık Pazarı Caddesi), güney batıda ise Denizciler Caddesi'ne (Bahriyeliler Caddesi) ve İstiklâl Mahallesi'ne kadar şehrin

geniş bir kısmını kaplayan ve Hıristiyan nüfusun yoğun olarak oturdukları kesim yok olmuştur (Koşay, 1935).

Mahmud Paşa Bedesteni, Uzunçarşı ve çevresindeki esnaf çarşılarının bir bölümü ile Kapan Han, Tuz Han gibi şehrin geleneksel ticaret merkezlerinin bir kısmının da yok olmasına neden olan bu iki yangın ile ekonomik çöküş tamamlanmıştır. Atpazarı ve yakın çevresi önemini yitirmiş, yanan bedesten ve hanlar Cumhuriyet dönemine kadar onarılmamıştır. Tahtakale ve özellikle demiryolunun gelişinden sonra Karaoğlan Çarşısı'nın önemi daha da artmıştır.

Şehre İçme Suyunun Getirilmesi ve Demiryolu Bağlantısının Kurulması

19. yüzyıl sonlarında, Angora ekonomisinin parlamasına yetmese de, şehrin geleceği için çok önemli kararlar alınmasına neden olan bazı imar girişimleri olmuştur. Osmanlı İmparatorluğu'nun demiryolu ulaşımı olmayan bölgelerinde yük ve yolcu taşımacılığı deve kervanlarıyla yapılmaktaydı. Demiryolunun henüz ulaşmadığı 1880'li yıllarda, Angora Bölgesi buğdayının develerle İstanbul'a ulaşması 361 km.'lik kervan yoluyla gerçekleşmekteydi. 1887 tarihinde, Deutche Bank ile Osmanlı Devleti arasında, Haydarpaşa-İzmit Hattı'nın işletilmesi ve bu hattın Angora'ya kadar uzatılmasını öngören bir anlaşma imzalanmıştır. Buna göre; 486 km.'lik yeni hattın yapım ve işletme imtiyazı 99 yıl süre ile Societe du Chemin de fer Ottoman d'Anatolie adlı şirkete verilmiştir. 1889 yılında başlayan yapım çalışmalarıyla, 1892 yılı Aralık ayında demiryolu Angora'ya ulaşmıştır.

Demiryoluna rağmen Angora'da 20. yüzyılın başlarında sanayi olarak nitelendirilecek tek şey, buharlı bir değirmenle çalışan ve günde 20 ton kadar un üreten bir fabrika ile 8 yağhane ve 9 adet kiremithanedir. Sof endüstrisi ise daha önce de belirtildiği gibi çoktan iflas etmiştir.

1890 yılında şehre 20 km. mesafeden Elmadağ suyunun bağlanması, yerel yönetim örgütünün oluşturulması, Posta İdaresi'nin kurulması ve Tulumba Örgütü'nün oluşturulması (Galanti, 1950: 125 ve Eyice, 1972: 88), şehrin ekonomisini canlandırmaya yönelik girişimlerin başında gelmektedir.

Taşhan (Ulus) Merkez Gelişimi

Demiryolu; bölgesel olarak İç Anadolu'da tarımsal üretim ve gelirin, buna bağlı olarak da vergi geliri ve tüketim malları kullanımlarının artmasına yol açmıştır. Bunun Angora şehir merkezindeki etkileri; günlük tüketim maddeleri ile tarımsal ürünlerin depolama ve ticaretinin önem kazanması, demiryolu ile şehrin doğrudan bağlandığı noktada görece daha yeni ve modern bir merkezin gelişmesi olmuştur. Demiryolunun Angora'ya ulaşmasından sonra, şehirdeki dükkân ve mağaza sayısının artışı dikkat çekmektedir.

İlk olarak 1893'de Bank-ı Osmanî (Osmanlı Bankası) bir şube açmıştır. 1895-1902 yılları arasında, 7 yıl gibi kısa bir sürede, şehirde 200'den fazla mağaza ve bir büyük han (Taşhan)'ın açılmış olması, bu kesimin hızlı bir gelişme içinde bulunduğunu göstermektedir (Aktüre, 1978: 127). Karaoğlan Çarşısı, bu gelişmenin odağı olmaktadır. Tahtakale Çarşısı, yanan Bedesten, hanlar ve çarşıların bir kısım yükünü ve demiryolunun getirdiği gelişmelerden az da olsa payını almış olmalıdır.

19. yüzyıl sonu, 20. yüzyıl başlarında, yukarıda belirtilen ticari ve sınai faaliyetlerin yanı sıra, Angora'da Hükümet Konağı, telgrafhane, kışla (2 Adet) ve hastane gibi kamu yapıları da bulunmaktadır.

Eğitim yapıları arasında da; 27 medrese, 1 idadi (lise), 1 meslek okulu, 1 rüştiye (ortaokul), 4 ilkokul, 65 adet sıbyan mektebi, 8 adet azınlık mektebi sayılabilir. Bunların yanı sıra, pek çok cami, mescit, tekke, türbe vb. dinî yapı, hamam ve çeşme gibi sosyal yapılar bulunmaktadır.

19. yüzyıl sonunda, şehrin mekânsal yapısında şehir merkezinin ikili yapısına benzer bir olgunun konut alanlarında da ortaya çıktığı gözlenmektedir.

Atlı arabanın şehir içi ulaşımına girdiği bu dönemlerde ortaya çıkan ve yazlık kullanım amacıyla yaptırılan "bağ evleri", şehir dışında bir yaşam tarzı başlatmıştır.

Şehirde, ticaret eylemlerinin geçirdiği nitel ve nicel değişim sonucunda, şehir merkezinde ortaya çıkan "eski merkez-yeni merkez" ikilemine ek olarak, şehrin arazi kullanımında "yönetici merkez", "Göçmen Mahallesi", "bağ evleri", "demiryolu" gibi yeni öğeler oluşmuştur (Tekeli, 1982: 35).

Bu deęişim, öncelikle şehrin çevresiyle olan ilişki biçiminin, haberleşme yollarının ve şehrin işlevlerinin deęişmesi sonucu olmuştur. Angora ve yakın çevresi, payitaht İstanbul ve bütün dünya ile ilişkisini artık demiryolu ile kuruyordu. Haberleşmesi ise, sadece askerî sınıfın tekelinde bulunan menzil ve ulaklarla deęil, tüm topluma açık posta sistemi ile kuruluyordu. Ayrıca, Abidin Paşa gibi birkaç becerikli yöneticinin, şehrin gelişmesi için kurdukları Vali Konaęı, okul, hastane gibi yapılar, bu deęişimde önemli bir rol oynamıştır.

Çevresel ilişki biçimindeki bu deęişme, sadece bu işlevlerin görüldüğü yeni bazı binaların kurulması demek deęildir. Buna baęımlı olarak birçok yapı türünün ortaya çıkması, servis amaçlı yapılar yapılması (depo, otel, mağaza vb.) ve bazı yapıların kullanımlarının deęiştirilerek yeni yaşantıya ayak uydurmalarının sağlanması demektir (Ortaylı, 1981: 217). Ankara Sultanisi, Hamidiye Sanayi Mektebi, Gureba Hastahanesi, Posta Binası, Osmanlı Bankası vb. yapıların yanı sıra, Taşhan'ın bir bölümünde açılan "Hotel d'Angora" (Angora-Taşhan Otel), Angora'ya demiryolunun getirdiği bazı yenilikler olarak sayılabilir.

Ancak, demiryolu şehrin ve bölgenin hayatında köklü deęişiklikler yaratamamıştır. Bunun en belirgin göstergesi de, şehrin ve bölgenin eski zengin ve nüfuzlu grubunun deęişmeden kalmasıdır (Ortaylı, 1981: 217). Çok önemli bir bankacılık ve sermaye hareketi göze çarpmamakta, banka ve şirket yöneticileri şehre pek itibar etmemektedir.

Şehir gene geleneksel yapısı, eski göreneklere ve aynı fakir ve daha zengin gruplarıyla yaşamaya devam etmektedir. Bu durağan sosyal yapının yanı sıra, 17. yüzyıl başından 19. yüzyıl sonuna kadar, yaklaşık 20-30.000 kişi olarak dengelenen şehir nüfusuna koşturularak, şehrin arazi kullanımının görünümü de oldukça durağandır.

Angora'da konut alanları, hâlâ 17. yüzyılda şehrin ulaştığı sınırları korumakta, hükümet yapıları, demiryolu ve Boşnak Mahallesi eklemeleri dışında işlevini aynen sürdürmektedir. Bu durağan yapının en büyük nedenlerinden birinin, 17. yüzyıl başlarında şehri savunma amacıyla yapılan üçüncü sur duvarının olduğu muhakkaktır. Ulaşım teknolojisinin, ekonomik ve sosyal yapının da bu durağanlıkta büyük payı bulunmaktadır.

Şehir merkezinin; topografik yapı, ulaşım sistemi, ticari kullanımların dağılımı, mahallelerin ve etnik grupların yerleşimi gibi özelliklere baęlı

olarak geliştiği gözlenen bu ikili yapısı çok fazla değişikliğe uğramadan 20. yüzyıla kadar ulaşmıştır.

Bu arada, sof üretim ve ticaretinin çöküşü, kıtlık ve yangınlar gibi nedenler, geleneksel ticaret merkezinde büyük tahribata neden olmuş, Be-desten ve çevresinin çöküşü, Tahtakale ve Karaoğlan çarşılarının göreceli olarak önem kazanmasına yol açmıştır. 19. yüzyıl sonlarına doğru, bu çöküşü engellemek amacı ile yapılan bazı girişimler de kısmen etkili olabilmektedir.

Şehrin geleneksel yapısını değiştirmeye ve fizikî yapısını yenilemeye yetmemiş olan bu girdiler, şehrin belirli bir kesiminde etkili olarak daha modern denilebilecek bir kesimin gelişmesine neden olmuş ve Ulus, idari, mali ve ticari merkez gelişimini başlatmıştır. Karaoğlan Çarşısı adıyla uzun bir süre yaşayan bu alan, şehrin gelişmeye aday kesimi olarak ortaya çıkmış ve Cumhuriyet sonrasında da "Ulus" adını alarak bu gelişimini sürdürmüştür.

Cumhuriyet'in İlk Yıllarında Ulus

20. yüzyıl başında, çeşitli kaynakların ortalaması alındığında Angora'nın, 28-32.000 civarında bir nüfus barındırdığı söylenebilir (Darkot, 1950: 447). I. Dünya Savaşı'nı takip eden yıllarda bu nüfusun daha da azaldığı bilinmektedir. Savaş yıllarında, 1916'da zengin Ermeni Mahallesi'nin ve Valteriye-i Rum Mahallesi'nin büyük bir yangında yok olması ile şehrin görünümü daha da kasvetli ve perişan bir hal almıştı. Ankara (Angora), her türlü medeni çevre ve unsurdan yoksun, bataklıkları nedeniyle sıtma salgınları olan, orta büyüklükte bir şehre yetecek kadar bile suyu olmayan, toz fırtınaları ile tanınmış, ağaçsız, sönük bir kasaba idi. Ekonomik yapı, iyice gerilemiş, demiryolu ve kamu girişimleri bu çöküşü pek engellememişti. Ancak, İstanbul ve İzmir gibi gelişmiş şehirler derecesinde olmamakla birlikte, Angora'da da özellikle gayrimüslim Osmanlı'lar arasında ticaret ve para işleriyle zenginleşen bir kesim oluşmuştu.

Önceleri tamamen gayrimüslimlere bağımlı olan Angora'nın yerli eşrafı ve Kurtuluş Savaşı esnasında şehre gelenler, özellikle taşınmaz mallar ve arsa ticaretinde radikal bir el değiştirme sürecini başlatmışlardır. Angora esnafı, ticaret yoluyla zenginleşmiş ve gayrimüslimlerin gidişin-

den sonra önemli ölçüde taşınmaz mal sahibi olmuşlardır (Nalbantoğlu, 1981: 297).

Dünya tekstil sanayisini ellerinde tutan İngilizler, Angora'ya gönderdikleri subaylar yoluyla siyasal nüfuzlarını da kullanarak yün ticaretine el atınca, Angora'nın "eşraf"ını, yani o sosyal yapı içinde en kuvvetli kesimi karşılarında bulmuşlardır.

Kurtuluş Savaşı süresince Angora'nın merkez olarak seçilmesinde, eşrafın Kuvay-ı Milliye'ye olan desteğinin yanı sıra; Anadolu içinde savaşın esas alanı olan batıya yeterince yakın ama dış güçlerce doğrudan müdahale edilmesi zor olan bir nokta olması kadar, daha önce bahsedilen altyapı gelişmelerinin Angora'ya sağladığı üstünlükler etkili olmuştur. Telgraf ağındaki yeri, demiryolunun esas savaş alanına ve İstanbul'a kolay ulaşım sağlayan özellikleri gibi.

Kurtuluş Savaşı sonrasında ise, bir yandan yıkılan İmparatorluğun ve kaldırılan Halifeliğin simgelerinden yeni rejimin kendini sıyırma kaygıları, öte yandan yarı sömürge niteliğindeki bir ekonominin dışa bağımlılığından kurtulup bağımsız bir ülke ve ekonomi oluşturma amaçları, Angora'nın başkentlik kararının alınmasında önemli rol oynamıştır (Tekeli, 1981: 322).

13 Ekim 1923 tarihinde Ankara'nın "Başkent" oluşu ve 29 Ekim 1923'de "Cumhuriyet" in ilanı ile hem yeni bir başkent, hem de yeni bir rejim seçilmiştir. Ankara şehrinin bu tarihten sonraki gelişiminin başarısı, büyük ölçüde rejimin başarısı ile özdeşleşmiş; modern, çağdaş, yeni ve örnek bir şehir kurmak amacı doğrultusunda çabalar başlatılmıştır.

20.000 nüfuslu Angora, başkentlik görevlerinin ve olanaklarının çektiği yeni kitlelere yetmeyince, eski Ankara'nın yanında yeni bir şehir kurmak ve geliştirmek değil, ondan uzakta bir "Yeni Şehir" olarak geliştirilmesi için birçok yasa çıkarılmış, planlar yapılmış ve uygulamalara girilmiştir.³

³ Başkentin "Eski Şehir" üzerinde değil, ondan uzakta bir "Yeni Şehir" olarak geliştirilmesi için bkz. (Yavuz, 1952).

Böylece, oluşturulan şehir kesimleri, Eski Ankara ile maddi bütünleşmesini kısa bir sürede sağlamış, Eski Ankara'nın devamı olarak değil, ondan tamamen farklı bir "Yenişehir" ortaya çıkmıştır.

Tahtakale Çarşısı

Ankara'nın Başkent oluşundan ve anılan kentleşme eylemlerinden en çok etkilenen çevre, Taşhan Meydanı çevresi ve Karaoğlan Çarşısı olmuştur. Buna karşın, diğer geleneksel çarşılar ve Tahtakale Çarşısı, kendini çevreleyen ana cadde kenarları hariç eski dokusu ve kullanımını sürdürmektedir.



Tahtakale Pazarı (1929)

Kamu yatırımlarının daha çok, Atatürk Bulvarı, Yenişehir ve Ulus'ta toplandığı belirgindir. 1916 yangını ile tahrip olan, Işıklar Caddesi, Konya Sokak, Anafartalar Caddesi arasında kalan kesim ise öncelikle planlanarak yapılaşan bölgelerden biridir. Erken Cumhuriyet Dönemi'nde Ulus ve çevresinde özellikle yangın geçiren Anafartalar Caddesi ile Hisarpark arasındaki kesimde apartmanlaşma çokça görülmektedir.



Hasan Kardeşler Garajı, Tahtakale (1930)

1926 yılında, Yenişehir'de 14, Cebeci'de 24 ve Eski Ankara'da ise 202 yeni yapı yapılmıştır (Nalbantoğlu, 1981: 260). I. Ulusal Mimarlık Dönemi olarak adlandırılan 1930 öncesi dönemde, çoğu kez mimar olmayanlarca yapılan konut yapılarında bile dönem üslubunun özellikleri görülmektedir.

Ulus civarında bu tür konut yapıları, yangın bölgesi (Harik Mahali), Çocuk Sarayı Caddesi (Anafartalar Caddesi), Bahriyeliler Caddesi (Denizciler Caddesi) ve Hükümet Caddesi (Hacı Bayram Caddesi) ile Bend Deresi Caddesi arasındaki kesimde yapılaşmışlardır. Anafartalar Caddesi üzerinde, 1924 yılında ikiz kız ve erkek İlk Mektepleri yapılmış,⁴ Adliye Binası inşa edilmiştir. Yenişehir'deki apartmanlaşmaya koşut olarak, burada cadde üzerinde Ankara'nın ilk apartmanları yapılmaya başlanmıştır.

Çocuk Sarayı⁵ binasının yapılması bu gelişmeyi desteklemiştir. Cadde üzerindeki bu gelişmenin, günümüzde eski şehir dokusunun bazı kesimlerinde de görülebileceği gibi, Tahtakale Çarşısı içine 1929 yangı-

⁴ Mimar Kemalettin Bey'in eserlerinden olan bu okullara "Gazi Mustafa Kemal" ve "Latife Hanım" adları verilmiştir.

⁵ Himaye-i Etfal: Çocuk Esirgeme Kurumu.

nına kadar giremediği anlaşılmaktadır. Bu çarşı, anılan yangına kadar, çıkmazları, cami, mescit, han ve hamamlarıyla fiziki özelliklerini korumaktadır.

Kadastral haritalarda, ticari kullanımların Ulus Meydanı, Karaoğlan Çarşısı, Balıkpazarı, Tahtakale Çarşısı ve Sulu Han'a kadar ana cadde kenarları ve sokak aralarında yoğunlaştığı görülmektedir.



1929 Yangını öncesinde Anafartalar Caddesi ve Tahtakale (1928)

Balıkpazarı Caddesi (Şehremaneti Caddesi) üzerinde ve Tahtakale Hamamı'nın hemen karşısında "Sebze Hali" bulunmaktadır. Günümüzde burada Ankara Büyükşehir Belediyesi Başkanlık Binası bulunmaktadır. Bu yıllarda (1929) Haseki Camii'nin doğusunda, Balıkpazarı Caddesi üzerinde bir sıra dükkân bulunmaktadır. Sonuç olarak; modern merkez Taşhan (Ulus) Meydanı ile Karaoğlan Çarşısı'na kaymış, ana yol kenarları hariç Tahtakale Çarşısı 1929 tarihli yangına kadar geleneksel dokusunu ve özelliklerini sürdürmüştür.

Ulus/Taşhan Meydanı'nın Gelişimi

Demiryolu ile şehrin doğrudan bağlantısını sağlayan İstasyon Caddesi'nin Karaoğlan Çarşısı Caddesi (Anafartalar Caddesi) ile kesiştiği nokta olan Taşhan Meydanı'nın (Ulus Meydanı) gelişimi, Cumhuriyet ilanı sonrasında büyük hız kazanmıştır. Daha önce, kışın çamurdan, yazın da tozdan geçilmeyen meydana 1924 yılında Arnavut kaldırımını döşenmiştir.⁶ Meydanın adı önceleri "Hâkimiyet-i Milliye" daha sonra da "Ulus Meydanı" olarak değiştirilmiştir.



İstiklâl Mahkemesi kararlarının Hâkimiyet-i Milliye (Ulus) Meydanı'nda infazı (1921)

Meydanın bir yanında, "Birinci Meclis" binası olarak kullanılan "İttihat ve Terakki Cemiyeti"nin binası bulunmaktadır. Bunun karşısında ise, Cumhuriyet'ten sonra düzenlenen ve "nezih" olmasına gayret gösterilen "Belediye Şehir Bahçesi" yer almaktadır. Cumhuriyet'in ilk anıtı olan ve heykeltıraş Heinrich Krippel tarafından yapılan "Ulus Heykeli", 1927 yılında, Taşhan'ın önündeki meydana konumlanmıştır.

Ulus Meydanı'nın gelişmesi ise bu tarihten sonra hızlanmıştır. Angora'nın o devre göre en modern, kaloriferli ve banyolu, telefonlu

⁶ Bu kesim ile ilgili geniş bilgi ve fotoğraflar için bkz. (50 Yıllık Yaşantımız 1923 - 1933, 1976).

oteli olan "Hotel d'Angora" ya da "Taşhan Palas" Taşhan Meydanı'nı belirleyen en önemli anıtsal yapıydı. Bu yapı, Ankara İmar Planı yarışmasını kazanan Prof. Dr. Hermann Jansen'in itirazlarına rağmen yıktırılarak, yerine "Sümerbank Binası" inşa edilmiştir.

Kurtuluş Savaşı günlerinin meşhur "Kuyulu Kahve" si ve Anafartalar Caddesi'nin sağında bulunan salaş dükkânların yıktırılması ile yapılan "İstanbul Pastahanesi" ve "İstanbul Otel", Taşhan Palas'ın karşısında yer almaktaydı.

1950'lerin ikinci yarısında, merkezin bu kesimleri de yıktırılarak, yerine "Ulus İşhanı" yaptırılmıştır. Ulus'tan Karaoğlan Çarşısı'na çıkan yolun (Anafartalar Caddesi) sağında, birer katlı eski dükkânlar sıralanmıştı. İlk dükkân, kösele ticareti yapmakta, yanında "Umum İthalat ve İhracat Şirketi" bulunmaktaydı. Bu dükkânların biraz ilerisinde "Mühendis Hanı" vardı ve sokağın köşesinde bir otel ve muhallebici dükkânı bulunmaktaydı.

"Sebat Otel" nin bulunduğu bina aynı zamanda "Merkez Komutanlığı" idi. Bu otelin yukarısındaki dükkânlar ise, "Meşhur Köfteci", berber, "Yahudi Hayim" (ısmarlama kundura ve çizme) ve kahvehane gibi kullanışlardı. Bütün bunların yerinde bugün 19 Mayıs Mağazaları (Anafartalar Çarşısı) inşa edilmiştir.

Taşhan'dan yukarı çıkarken ise kahveler ve salaş dükkânlar vardı (Nalbantoğlu, 1981: 298). Bu kahvelerden sonra bir han bulunuyordu ve Cumhuriyet'in ilk yıllarında burada "Turkuvaz" adında bir bar açılmıştı. Daha sonra, "Kayseri Hanı" ve sırayla dükkânlar yer alırdı. Görüldüğü gibi, Taşhan'dan Hükümet Caddesi'ne kadar uzanan "Karaoğlan Çarşı Caddesi" (Anafartalar)'nin iki kenarı, han, otel, mağaza, pastahane gibi şehrin, sosyal ve kültürel gereksinimlerine karşılık verecek kullanımlar ile daha modern olarak nitelendirilebilecek ticari kullanımların yer aldığı bir kesim olarak gelişmiştir.

Cumhuriyet'in ilk yıllarında, Ulus çevresinde eğlence yeri sayılabilecek kullanımlar çok azdır: 1925 yılında, Bankalar Caddesi'nin Ulus'la birleştiği yerde "Fresko'nun Barı", 1926'da ise "Elhamra Bar" gibi. Bar türü eğlence yerlerinin gelişimi, 1926 yılında Çankırıkapı Caddesi'nin genişletilmesi ve onarılması ile olmuştur. Cadde, zamanla Ankara'nın başlıca eğlence merkezi hâline gelecektir.

Bu tür eğlence yerleri, üst düzey bürokratlar ve entelektüellerin gitmesine pek uygun değildir. Bu nedenle, emirle İstanbul'dan getirilen "Baba Karpiç" in, 1928'de önce Taşhan avlusunda açılan ve sonra Belediye Dükkânlar Sitesi'ne taşınan "Karpiç" lokantası bu gereksinimi karşılamayı amaçlamıştır. 1928 yılında ise, "asrî" baloların verileceği, Cumhuriyet'in kadroları ile yabancı ülke temsilcilerinin sık sık gelebilecekleri "Ankara Palas" (günümüzde Devlet Konukevi) tamamlanmıştır.

Atatürk Bulvarı'nın Gelişimi

1925 yılı sonrasında, eski dar sokaklı, kerpiç yapılardan oluşan Ankara'nın yanı başında modern bir başkent yükselmeye başlamıştır. 1926-1927 yıllarında, eski Taşhan (Ulus) Meydanı'ndan, şimdiki Kızılay'a doğru "Atatürk Bulvarı"nın güzergâhı belirlenmiş ve Bulvar üzerinde ilk binalar inşa edilmeye başlanmıştır. Bulvarın geçtiği güzergâh, daha önce adı geçen "Üçüncü Sur" duvarıyla hemen hemen aynı doğrultudadır. Atatürk Bulvarı'nın, Taşhan ile Talat Paşa Bulvarı arasında kalan kısmı, başkent bankalarının üzerinde toplandığı parasal (mali) merkez hâline dönüşmüştür.

Bu kesim "Bankalar Caddesi" olarak adlandırılmış ve üzerinde şu yapılar yer almıştır: Merkez Bankası, Ziraat Bankası (Kızıl Bey Camii yıkılarak yerine İtalyan mimar Mongeri'nin tasarımı olan bu yapı 1926 yılında yapılmıştır), Osmanlı Bankası, İş Bankası, Sümerbank (Taşhan 1933 yılında yıkılarak yerine yapılmıştır), Maarif Vekâleti (Milli Eğitim Bakanlığı) (Bu yapı da 1950'lerde yanmış, yerine mimari proje yarışması açılarak bugünkü çarşı ve iş hanları yapılmıştır), Posta ve Telgraf Umum Müdürlüğü (Büyük Postane) (1925 yılında inşa edilmiş, 1974 yılında yıktırılarak yerine bugünkü PTT Genel Müdürlük Binası yapılmıştır), Devrim İlkokulu (Erkek Sanat Mektebi), Tekel Başmüdürlük Binası.

Sonuç olarak, Cumhuriyet'in ilk yıllarında Atatürk Bulvarı'nın Ulus'tan başlayarak iki yanının büyük ve önemli kamu yapıları ve banka genel müdürlükleri ile yapılaştığını görüyoruz.

Bu arada, daha önceki devir eserlerinden bazıları (Kızıl Bey Camii gibi) yok olmuştur. Namazgâh Tepesi olarak bilinen yüksekçe düzlükte

“Türk Ocağı” (Halkevi) binası⁷ yapılmış, yanına “Etnografya Müzesi”, bunların arka kısmına ise “Numune Hastanesi” inşa edilmiştir (Koşay, 1963: 6). Daha sonra, İtfaiye Meydanı ile Talat Paşa Bulvarı arasında bulunan bataklık kurutularak “Gençlik Parkı” olarak düzenlenmiş (Ankara İmar Planı, 1937), parkın yanına Sergi Sarayı (Opera) binası inşa edilmiştir.



Bir bayram günü Ulus'a giden vatandaşlar (1933)

Gençlik Parkı karşısında İtfaiye ve temizlik işleri müdürlükleri yer almış,⁸ Bulvar'ın en gösterişli yapılarından olan “Hariciye Vekâleti” binası (şimdiki Kültür ve Turizm Bakanlığı) ile “Hukuk” ve “Ticaret” Mektepleri inşa edilmiştir.

Atatürk Bulvarı'nın iki yanı, kısa denilebilecek bir sürede anıtsal yapılarla yapılaşarak, Cumhuriyet'in “güçlü devlet” fikrinin bir göstergesi olacak şekilde ortaya konulmuştur. Bulvar'ın, mali, idari ve sosyo-kültürel kullanımları üzerinde toplaması yanı sıra, gelişen “Yeni Şehir” ile “Eski Ankara” yı doğrudan birbirine bağlamak gibi de bir özelliği bulunmaktadır.

⁷ Mimarı Arif Hikmet Koyunoğlu, inşa tarihi: 1926-27.

⁸ 1925 yılında Şehremini Haydar Bey tarafından ilk modern itfaiye örgütü kurulmuştur.

KAYNAKÇA

- Aktüre, S. (1978). *19. Yüzyıl Sonunda Anadolu Kenti Mekânsal Yapı Çözümlemesi*. Doktora Tezi, İTÜ Mimarlık Fakültesi, Ankara: ODTÜ Mimarlık Fakültesi Baskı Atölyesi.
- Ankara Şehri İmar Müdürlüğü. (1937). *Ankara İmar Planı*. İstanbul: Alaeddin Kırıl Basımevi.
- Darkot, B. (1950). "Ankara Maddesi". *İslam Ansiklopedisi I*. İstanbul.
- Eyice, S. (1972). "Ankara'nın Eski Bir Resmi, Tarihi Vesika Olarak Resimler – Ankara'dan Bahseden Seyyahlar - Eski Bir Ankara Resmi". *Türk Tarih Kurumu "Atatürk Konferansları" IV. ciltten ayrı basım*. Ankara.
- Galanti, A. (1950). *Ankara Tarihi*. İstanbul: Tan Matbaası.
- Koşay, H. Z. (1935). *Ankara Budun Bilgisi*. Ankara: Ulus Basımevi.
- Koşay, H. Z. (1963). *Etnografya Müzesi Kılavuzu*. İstanbul: Milli Eğitim Bakanlığı Yayınları.
- Nalbantoğlu, H. Ü. (1981). "Cumhuriyet Dönemi Ankara'sında Yükselen Orta Sınıf Üzerine". *Tarih İçinde Ankara*. Eylül 1981 Seminer Bildirileri. Ankara: ODTÜ Mimarlık Fakültesi Basım İşliğı.
- Ortaylı, İ. (1981). "19. Yüzyıl Ankara'sına Demiryolu'nun Gelişi, Hinterlandının ve Hinterlanddaki Üretim Eylemlerinin Değişimi". *Tarih İçinde Ankara*. Eylül 1981, Seminer Bildirileri. Ankara: ODTÜ Mimarlık Fakültesi Basım İşliğı.
- Tekeli, İ. (1982). *Türkiye'de Kentleşme Yazıları*. Ankara: Turhan Kitabevi.
- Tunçer, M. (2001). *Ankara (Angora) Şehri Merkez Gelişimi (14.-20. yy)*. Ankara: Kültür Bakanlığı Yayını.
- Yavuz, F. (1952). *Ankara'nın İmarı ve Şehirciliğimiz*. Ankara.
- Yavuz, F. (1981). "Başkent Ankara ve Jansen". *ODTÜ Mimarlık Fakültesi Dergisi*. Cilt 7, Sayı: 1, Bahar.
- 50 Yıllık Yaşantımız 1923-1933. (1975). Cilt I. İstanbul: Milliyet Yayınları.

Prof. Dr. Mehmet Tunçer: 1980 yılında Orta Doğu Teknik Üniversitesi, Şehir ve Bölge Planlama Bölümü'nden lisans, 1985 yılında Restorasyon ABD'nda yüksek lisans programını tamamladı. 1994 yılında Ankara Üniversitesi, Kamu Yönetimi ve Siyaset ABD (Kent ve Çevre Bilimleri) doktor ünvanını aldı. 1999 yılında "Kentsel Koruma" doçenti, 2009 yılında ise Restorasyon ABD'nda profesör oldu. 30 yıllık meslek yaşamında kentlerde, tarihsel, arkeolojik ve doğal koruma alanlarında restorasyon, koruma, ıslah ve yenileme plan ve projelerinde, proje yöneticiliği ve danışmanlık yapmıştır. Kamu ve özel planlama bürolarında planlama deneyimi bulunmaktadır. Mimarlık ve Şehir ve Bölge Planlama Bölümlerinde 25 yılı aşkın eğitim deneyimi vardır. 1994 -2007 arasında UTTA Planlama, Projelendirme ve Danışmanlık Ltd. Şti. kurucu ortağı olarak çalışmıştır. 2007 Ağustos ayından 2012 Ağustos ayına kadar Abant İzzet Baysal Üniversitesi, Mimarlık Bölümü Başkanı olarak görev yapmıştır. Hâlen Gazi Üniversitesi Şehir

ve Bölge Planlama Bölümü ve Ankara Üniversitesi Sosyal Çevre Bilimleri ABD'de öğretim görevlisi olarak görev yapmaktadır. Tarihsel çevre koruma politikaları üzerine ikisi Kültür Bakanlığı tarafından yayınlanmış 3 kitabı, 7 ortak kitap çalışması, bölge planlaması, kentleşme politikaları, tarihsel ve doğal çevre koruması, şehir planlaması, kentsel tasarım, ekolojik çevre vb. konularda uluslararası ve ulusal bilimsel toplantılarda sunulmuş ve yayınlanmış 40 civarında bildirisi, akademik çok sayıda yazı ve makalesi bulunmaktadır.