

## TÜRK PARTİ SİSTEMİNDE PARÇALANMIŞLIK VE SEÇİMSEL DALGALANMALAR

Yaşar Pınar ÖZMEN\*

### Öz

*Parti sistemi kavramı, özellikle karşılaştırmalı siyaset biliminde, siyasal temsilin birbiri ile rekabet halindeki partiler arasında nasıl paylaşıldığını ve parlamentodaki partilerin ilişkisel konumlarını ifade etmektedir. Bu çalışmada Türkiye’de ilk serbest seçimlerin gerçekleştiği 1950’den bugüne kadar yapılmış 18 genel seçim sonucuna dayalı olarak parti sistemindeki temel dönüşümlerin ve ana karakteristiklerin ortaya konması amaçlanmaktadır. Bunun için, siyasi temsilin partiler arasında yayılma derecesini gösteren parti sistemi parçalanması ve bir seçimden diğerine seçmen tercihlerinin ne ölçüde değiştiğinin göstergesi olan seçimsel dalgalanma göstergeleri temel analiz enstrümanı olarak kullanılmıştır. Milletvekili genel seçimlerinin ulusal düzeydeki sonuçlarına dayanılarak parti sistemi ile ilişkili göstergeler hesaplanmış ve diğer ülkeler ile karşılaştırma yapılmıştır. Türkiye, radikal bir rejim kesintisi olmaksızın tek parti sisteminden çok partili bir sisteme geçmeyi başaran ülkelerden birisidir. Genel olarak değerlendirildiğinde 2000’lerin başına kadar parti sistemi parçalanmasının ve seçimsel dalgalanmaların yüksek olduğu bir görünüm sergilemiştir. Son on beş yıllık dönemde ise iktidar partisinin ardarda yapılan seçimlerde en büyük oy oranına ve meclis sandalye çoğunluğuna sahip olduğu ve siyaset bilimi terminolojisinde hâkim parti sistemi olarak adlandırılan bir sisteme dönüşmüştür. Bu dönemde parti sistemi nispeten daha az parçalı ve daha rekabetçi bir hale gelmiştir. Türk parti sisteminin tarihsel gelişimi ile parçalanma ve seçimsel dalgalanma göstergeleri birlikte değerlendirildiğinde ve gelişmiş demokrasilerle kıyaslandığında kurumsallaşmış ve istikrarlı bir yapıya henüz kavuşmadığı gözlenmektedir.*

**Anahtar Kelimeler:** Türk Parti Sistemi, Parti Sistem Parçalanması, Etkili Parti Sayısı, Seçimsel Dalgalanma.

## TURKISH PARTY SYSTEM FRAGMENTATION AND ELECTORAL VOLATILITY

### Abstract

*The party system is a concept in comparative political science concerning how political representation is shared by competing parties and the relational positions of parties in parliament. This article focuses on the major transformations and main characteristics of Turkish party system. The analysis is carried out based on the electoral data of 18 general elections of representatives at national level since 1950 when the first free elections*

\* Gazi Üniversitesi, Sosyal Bilimler Enstitüsü, Siyaset ve Sosyal Bilimler doktora öğrencisi, pborozmen@gmail.com

*took place in Turkey. The basic indicators of the party system are compared with those of other countries. In the history of Turkey, party system has evolved from the single-party system to multi-party system without a radical regime interruption. The degree of party system fragmentation gradually has increased over time until the early 2000s and high electoral volatility has been the case. However in the last fifteen years, a growing level of competitiveness and relatively decreasing fragmentation of the party system have been observed. The ruling party constantly has had the largest vote share in the consecutive elections and controlled of the majority of seats. In this period, a multi-party system turned towards a dominant party system according to the terminology of political science. Historical development and the basic indicators of party system (i.e. fragmentation and electoral volatility) evaluated together it could be noted that Turkish party system has still not sufficiently institutionalized compared to advanced democracies.*

**Keywords:** *Turkish Party System, Party System Fragmentation, Effective Number of Parties, Electoral Volatility.*

## Giriş

Demokratik yönetimlerin en belirgin özelliği otoriter veya totaliter tek partinin yerine birden fazla partinin bulunduğu çok partili bir sistemin bulunmasıdır. Parti sistemi, iktidarın ve muhalefetin parlamentoda temsil edilme biçimini açıklamaya yönelik bir kavramdır. Kamuoyunda yer alan farklı siyasi temayüllerin hangi oranda farklı partiler tarafından paylaşıldığının bir ifadesi olarak düşünülebilir. Literatürde parti sistemlerinin sınıflanmasında en geleneksel ve kabul edilmiş ölçüt, birbiri ile rekabet eden parti sayılarıdır (Mair, 2002a: 89). Duverger (1951/1954), Dahl (1966), Lipset ve Rokkan (1967), Blondel (1968), Sartori (1976/2005) tarafından yapılan çalışmalarda parti sistemleri, siyasal sistemdeki parti sayıları, birbirleri ile rekabet düzeyi, partilerin parlamentodaki sandalye oranları ve ideolojik mesafeleri dikkate alınarak sınıflandırılmıştır. Demokrasinin sağlam olması, parti sayıları kadar parti sisteminin kurumsallaşmış olması ve partiler ile seçmen arasındaki bağın rasyonel bir değerlendirmeye dayalı olarak güçlü olması önemlidir. Siyaset bilimi ve karşılaştırmalı siyasette parti sistemleri önemli bir göstergedir.

Türkiye’de çok partili siyasi hayat 1946 yılında mecliste birden fazla partinin temsil bulması ile başlayan bir süreçtir. Türk siyasi parti deneyimi ise Osmanlı Devleti döneminde padişahın mutlak otoritesini sınırlayan parlamentolu bir anayasal yönetim talep eden düşünce hareketlerine kadar uzanmaktadır. Hem edebi hem de siyasi yönü olan bu hareketler önceleri sürekli ve sistematik olarak uzlaşmış siyasi hedefler etrafında birleşmemiş, daha dağınık ve bireysel bir görünüm sergilemiştir. Batılı fikir akımlarının etkisiyle gelişen bu hareketlerin siyasi parti olarak örgütlenmesinin tamamlanması dünyadaki ilk örneklerinden yaklaşık yüz yıl sonra gerçekleşmiştir. Dünyada modern anlamda ilk siyasi partiler 1796 yılından itibaren Amerika Birleşik Devletleri’nde kurulmaya başlamıştır. Örneğin, Amerikan siyasetinde Demokrat Parti (Demokratlar) 1828 yılından günümüze varlığını sürdürmektedir (UMN, 2018). En eski parlamenter geleneğe sahip olan İngiltere-

re'de 17. yüzyıl Tory geleneksel akımının evrilmesi ile kurulan Muhafazakâr Parti 1830'ların başında kurulmuştur (bkz. Ramsden, 1998).

Türk siyasal tarihinin ilk siyasi partisi İttihat ve Terakki Cemiyeti'nin etkin olduğu II. Meşrutiyet dönemi, partililik ve parti disiplini olgusunun başladığı dönem olarak nitelendirilir. II. Meşrutiyet döneminde ortaya çıkan partilerin siyasi düşünce yapılarının Osmanlı Devleti'nden Kurtuluş Savaşı dönemindeki meclis grupları vasıtası ile cumhuriyet döneminin ilk siyasi partilerine aktarıldığı, bir devamlılık sergilediği kabul edilen bir görüştür (bkz. örn. Tunaya,1952/1988; Akşin, 1980; Ortaylı, 2010:20; Heper, 2011:174). Kurtuluş Savaşı döneminde kurulan Büyük Millet Meclisi, o dönemin koşulları dikkate alındığında birbirine muhalif gruplaşmalara imkân verebilmiş ve cumhuriyet döneminin siyasi partileri bu dönemde ortaya çıkan farklı görüşlerden şekillenmiştir. Cumhuriyetin döneminin başında iktidardaki tek partiye muhalif başka partilerin kurulma çabaları, dönemin liderlerinin söylemleri Türkiye için çok partili sistemin bir hedef olduğunun işareti olarak kabul edilebilir. Nitekim İkinci Dünya Savaşı ile birlikte etkili olan uluslararası siyasi ve ekonomik gelişmeler sonucunda herhangi bir rejim kesintisi olmadan çok partili hayata geçiş gerçekleşmiştir.

Çok partili demokrasinin başlangıcı olarak kabul edilen 1950 seçimlerinden 2015 Kasım'da yapılan son seçimlere kadar 18 milletvekili genel seçimi yapılmıştır. Bu tarihten sonra demokratik sistemin iki askeri darbe ile kesintiye uğramasına rağmen hem genel seçimler hem de mahalli idareler seçimleri düzenli aralıklarla yenilenmeye devam etmiştir. Türkiye'deki demokratik sistem; yönetici elitlerin ve siyasi liderlerin kimi zaman jakoben kimi zaman popülist tavırları sebebiyle eleştirilmiş, yasama, yürütme ve yargıdaki aksaklıklar bağlamında sandık demokrasisi, seçimsel demokrasi gibi sıfatlarla nitelenmiştir. Siyaset bilimi literatüründe demokratik rejimlerin meşruluğu ve etkinliği konusundaki tartışmalar oldukça eskiye dayanmakta ve güncelliğini kaybetmemektedir. Mény ve Surel popüler demokrasi ve anayasal demokrasi olmak üzere iki sütun arasında denge kurmayı gerektiren ideal bir demokrasi tanımı yapmıştır (Mair, 2002b). Popüler demokrasi halkın katılımına vurgu yaparken (*halk tarafından yönetim*), anayasa demokrasisi gücün kötüye kullanılmasını önlemeye yönelik kontrol ve denge sistemine (*halk için yönetim*) vurgu yapar. Bu kavramsallaştırma etrafında Türkiye'deki demokrasi eleştirisi açıkçası her iki sütundaki eksiklikleri ortaya serer. Katılım yönünde ifade özgürlüklerinin kısıtlanması, partilerin kapatılması, yürütmenin sınırlandırılması yönünde ise yönetimde uzlaşma eksiklikleri, yasamanın etkisinin azalması ve kutuplaşmaların artması cumhuriyet dönemi siyasi tarihi boyunca temel sorunlar olarak karşımıza çıkmıştır.

Bu çalışmada Türkiye'de ilk serbest seçimlerin gerçekleştiği 1950'den 2018 yılına kadar yapılmış 18 genel seçim sonuçlarına dayalı olarak parti sisteminin ana karakteristiklerinin ortaya konması amaçlanmaktadır. Bunun için, siyasi temsilin partiler arasında yayılma derecesini gösteren parti sistemi parçalanması ve bir seçimden diğerine seçmen tercihlerinin ne ölçüde değiştiğinin göstergesi olan seçimsel dalgalanma (oynaklık) temel analiz enstrümanı olarak kullanılmıştır.

## 1. PARTİ SİSTEMİ VE SEÇİMSEL DALGALANMA

Parti sistemi, özellikle karşılaştırmalı siyaset biliminde, siyasal temsilin birbiri ile rekabet halindeki partiler arasında nasıl paylaşıldığını ve parlamentodaki partilerin ilişkişel konumlarını ifade eden bir kavramdır. Önceleri iki parti ve çok parti sistemleri olarak gruplanan parti sistemleri daha sonra siyasal sistemdeki parti sayıları, birbirleri ile rekabet düzeyi, partilerin parlamentodaki sandalye oranları ve ideolojik mesafeleri dikkate alınarak daha ayrıntılı olarak sınıflandırılmaya başlanmıştır. Blondel (1968) tarafından yapılan sınıflamada parti sistemleri; iki parti sistemi, iki buçuk parti sistemi, hâkim partili ve hâkim partisiz çok parti sistemi olarak gruplandırılmıştır. Siyasal parti sistemleri konusunda en ayrıntılı çalışmalardan birini yapan Sartori (1976/2005), parti sayılarını esas alarak aşağıdaki gibi bir sınıflama yapmıştır (s.125):

- Tek parti sistemi
- Hegemonyacı parti sistemi,
- Hâkim parti sistemi,
- İki partili sistem,
- İlimli çok partili sistem,
- Kutuplaşmış çok partili sistem,
- Atomlaşmış parti sistemi.

Parti görünümü çok fazla sayıdaki siyasal hareketten oluşan sistem, çoğulculuğun en aşırı görünümünü sergileyen atomlaşmış parti sistemi olarak tanımlanmıştır. Partilerin birbirine göre ideolojik mesafesi ile ilgili olan kutuplaşma, parti sistemi açısından önemli bir deęişkendir. İlimli çoğulcu çok parti sistemi, iki ana merkezci görüş etrafında kümelenen partileri ifade eder. Partiler temel meselelerde birbirine yakın görüşlere sahiptir. Kutuplaşmış çoğulculuk, ülkenin temel sorunları üzerinde birbirinden farklı görüşte çok partinin bulunduğu bir sistemdir. Kutuplaşmanın hesaplanmasına ilişkin çeşitli çalışmalar mevcut olsa da (örneğin bkz. Dalton, 2008; Kiriş, 2011) parti sayısının fazla olması kutuplaşmanın en önemli göstergelerinden biridir. Sartori'ye göre, 5-6 partiden fazla partinin yer aldığı çoğulcu sistemler, kutuplaşmış parti sistemine işaret eder (Sartori, 1976/2005:146). Kutuplaşma, asıl olarak partilerin niceliğinden çok siyasal gücün parçalanma yapısını ifade eder. Parti sayısının aşırı ölçüde fazla olduğu atomlaşmış bir sistemde kutuplaşma veya çoğulculuktan bahsedilemez. Bu durumda örgütlenmiş siyasal topluluklardan çok, dağınık şekilde var olan siyasal hareketlerin fazlalığı söz konusudur. Zamanla aşırı çoğulculuğa veya tek partili sistemlere dönüşen ve genelde yeni bağımsızlığa kavuşmuş ülkelerde görülen bir geçiş sistemidir.

Parti sisteminin sınıflanmasında parti sayısının nasıl belirleneceği tartışma konusu olmuştur. Öncelikle Sartori tarafından parlamento dışında kalan partilerin göz ardı edilmesi, parlamentodaki partilerin güçlerinin elde ettikleri sandalye sayısına göre belirlenmesi ve belirli bir oranın altında sandalye sayısına sahip olan "küçük" partilerin dâhil edilmemesi gerektiği ileri sürülmüştür (Lijphart, 1999/2014:93). Blondel (1968), parti sistemlerinin sınıflanmasında, hem parti sayısının hem de görel oransal büyüklüklerinin dikkate alınmasını önermiştir. Bu amaçla Laakso ve Taagepera (1979) tarafından meclisteki parti sayısını, partilerin büyüklükleri ile orantılı olarak

hesaplayan bir “etkili parti sayısı” formülü geliştirilmiştir. Etkili parti sayısı mecliste-ki partilerin oy oranına veya sandalye sayısına göre aşağıdaki gibi hesaplanmaktadır:

$v$ : i. partinin oy oranı

$s$ : i. partinin sandalye (milletvekili) oranı olmak üzere;

Etkili Parti Sayısı (oy oranına göre) =  $1 / \sum(v_i^2)$

Etkili Parti Sayısı (meclis sandalye dağılımına göre) =  $1 / \sum(s_i^2)$

Lijphart (1999/2014:96), etkili parti sayısının hesaplanmasında, partilerin güçleri ve hükümeti oluşturmadaki rolü açısından önemli olan sandalye sayısının kullanılmasının daha uygun olacağı görüşündedir. Oy oranlarına göre hesaplamada seçim sistemi farklılıklarından dolayı karşılaştırmalarda sorunlar olabilmektedir. Bu nedenle meclisteki sandalye sayısına dayalı etkili parti sayısı hesaplaması daha yaygın olarak kullanılmaktadır.

Parti sistemlerinin en güncel sınıflaması, Blondel’in 1968 yılındaki çalışmasından Lijphart (1999/2014:95) tarafından uyarlanmış olan sınıflamadır. Bu sınıflamaya etkili parti sayısı 2’den az olan ülkeleri “hâkim tek partili sistemler” olarak ekleyebiliriz (bkz. Tablo 1).

**Tablo 1. Parti sistemlerinin sınıflandırılması**

Parti sistemleri	Varsayımsal sandalye payları (%)	Etkili parti sayısı
Hâkim tek partili sistem	> 55	< 2,0
İki partili sistem	55 - 45	2,0
İki buçuk partili sistem	45 - 40 - 15	2,6
Çok partili sistem (hâkim partili)	45 - 20 - 15 - 10 - 10	3,5
Çok partili sistemi (hâkim partisiz)	25 - 25 - 25 - 15 - 10	4,5

Hâkim parti, sistemdeki çoğunluk partisinden farklı olarak iki özelliğe sahiptir: Birincisi, seçimlerde rakiplerini belli bir dönem sürekli olarak geride bırakıp, fakat salt çoğunluğu sağlayamama durumu söz konusudur. İkincisi, toplumdaki yaygın değer yargılarının, partininkilerle aynı olduğu izlenimi vardır. Hâkim parti olma, güçten çok nüfuzla ilgilidir, hâkim parti kamuoyunun hâkimiyetine ya da üstünlüğüne inandığı partidir (Günel, 2005).

Siyasi partiler ve parti sistemi ile ilgili olarak iki önemli gösterge parçalanmışlık ve seçimsel dalgalanma göstergeleridir. Seçimsel dalgalanma, seçmen tercihlerinin ne ölçüde değiştiğini gösterir. Ardışık iki seçimde partilerin aldıkları oy oranları arasındaki farklılığa dayanan ve Pedersen (1979) tarafından geliştirilen endeks ile ölçülür.

Parti sistemi parçalanmışlığı seçmenlerin desteğinin yayılma derecesidir. Siyasi temsilin çok sayıda parti arasında paylaşılmış olması parçalanmanın derecesi hakkında bilgi verir. Bu konuda en yaygın olarak Rae tarafından geliştirilen parçalanmışlık endeksi kullanılmaktadır (Rae, 1968).

$v$  : i. partinin oy oranı

$F$  : Parçalanmışlık endeksi

$F = 1 - \sum(v_i^2)$

Parçalanmışlığın bir diğer göstergesi Laakso ve Taagepera (1979) tarafından geliştirilen ve parti sistemlerinin sınıflandırılmasından kullanılan etkili parti sayılarıdır. Etkili parti sayısı partilerin büyüklükleri arasındaki eşitsizlik bir partinin oyların% 50'sini aştığı yani tek bir partinin mutlak hâkimiyetinin olduğu durumda bile çok partililik yeterlilik formatına daha yakın sonuçlar verir. Bu nedenle Rae endeksi matematiksel olarak en çok oy alan parti dışında kalanları ayrı olarak hesaplayarak, parçalanma yapısını yumuşatmaktadır.

Parti sistemlerinin kurumsallaşması uzun dönemde istikrarlı bir yapıya sahip olması anlamına gelmektedir. Seçmenler için, yeni yeni partilerle yapılan seçim kampanyalarının güncel gidişatını takip ederek kısa dönemli karar vermek yerine, parti aidiyetine ve parti programlarına dayalı olarak karar vermek daha sağlıklı bir siyasal ortam sağlar. Bu noktada parti sisteminin sürekliliği gerekmekte ve bu süreklilik programların daha güçlü olmasını sağlamaktadır (Mainwaring ve Zoco, 2007).

Parti sistemi parçalanması ve seçimsel dalgalanma göstergelerine göre ülkeler arası karşılaştırma yapmaya ve Türk parti sistemini değerlendirmeye geçmeden önce Türk siyasetinde partilerin tarihi gelişimine kısaca göz atmak faydalı olacaktır.

## 2. TÜRKİYE'DE SİYASİ PARTİLERİN KISA TARİHÇESİ

Türk siyasi tarihi açısından partileşme deneyimi 19. yüzyılın ikinci yarısında başlayan değişim hareketlerine dayanır. Fransız İhtilali'nden sonra batıda gelişen fikir akımlarının yayılmasını sağlayan Yeni (Genç) Osmanlılar hem edebi hem de siyasi anlamda bu dönemin etkili hareketidir. Bu hareketlere dayalı siyasal gruplaşmalar, süreklilik arz eden siyasi ilkeler ve ideoloji etrafında düzenli bir teşkilatlanma oluşturamamıştır. I. Meşrutiyet dönemindeki mebuslar arasında muhalif gruplar yavaş yavaş oluşmaya başlamış fakat siyasal partileşme II. Meşrutiyet döneminde gerçekleşmiştir. Türk siyasi tarihindeki ilk siyasal parti bu dönemde örgütlenen İttihat ve Terakki Cemiyeti'dir. Kuruluşu ve örgütlenmesi daha önceye dayanan İttihat ve Terakki Cemiyeti 1908-1918 yılının en etkili ve geniş örgütlenme ağına sahip partisi olarak etkili olmuştur. İktidardaki İttihat ve Terakki Cemiyeti'ne karşı kurulmuş olan Hürriyet ve İtilaf Fırkası 1911-1913 döneminde faaliyette bulunan muhalefet partisidir. II. Meşrutiyet Dönemi Türk tarihinde siyasi partilerin, partili dönemin, partililik ve parti disiplini olgusunun başladığı dönemdir.

Birinci Dünya Savaşı'nın sonunda Osmanlı Devleti'nin fiilen çökmesi döneminde, İstanbul'un işgalinin ardından yürütme ve yasama faaliyetleri Anadolu'da devam etmiştir. Savaş koşullarında siyasi faaliyetler 1919 yılı sonunda Anadolu ve Rumeli Müdafaa-i Hukuk Cemiyeti altında birleşmiştir. 1920'de Büyük Millet Meclisi'nin açılışı ile birlikte fırka, zümre, grup adı altında farklı görüşleri benimseyen, farklı düşünce akımlarını destekleyen siyasal gruplaşmalar oluşmaya başlamıştır. Meclis çalışmalarının düzenli olarak götürülmesi için 1921'de Mustafa Kemal'in başkanlığında bir grup (Anadolu ve Rumeli Müdafaa-i Hukuk Grubu) kurulmuştur. Dönemin koşulları dikkate alındığında Teşkilat-ı Esasiye Kanununun hazırlanma sürecinde ortaya çıkmaya başlayan yeni yönetim biçimi ve ilkelerine karşı çekinceleri

olan mebuslar 1922’de İkinci Müdafaa-i Hukuk Grubu olarak birleşmiştir. İktidarı oluşturan birinci grup inkılapçılığı; daha heterojen bir fikirler toplamından oluşan muhalif ikinci grup ise muhafazakârlığı temsil etmiştir. Kurtuluş savaşının devam ettiği sırada bu iki grup arasındaki mücadele kimi zaman sertleşmiş yasama çalışmaları birinci grubun hâkim anlayışı içerisinde devam etmiştir.

İlk Büyük Millet Meclisi’ndeki Birinci Müdafaa-i Hukuk Grubu, 1923 yılında Halk Fırkası olarak partiye dönüşmüştür. Mustafa Kemal’in öncülüğünde 9 Eylül 1923’te önce “Halk Fırkası” adıyla kurulan parti, 1924 yılında “Cumhuriyet Halk Fırkası”, 1935 yılında ise “Cumhuriyet Halk Partisi” adını almıştır (CHP, 2018). CHP, İkinci Dünya Savaşı’nın sonuna kadar tek partili sistemde iktidarda kalmıştır. Bu süreç içinde çok partili sisteme geçme denemeleri olmuştur. Türkiye’nin ilk muhalefet partisi Terakkiperver Cumhuriyet Fırkası ilk meclisteki ikinci grup mebuslarının öncülüğünde 1924’te kurulmuştur. Daha çok ekonomik ve mali programı ile öne çıkan bu parti zamanla kaçınılmaz olarak ülkedeki rejim karşıtı kesimlerin de sığınağı olmuş ve 1925 yılında kapatılmıştır. Bununla birlikte 1930 yılında Serbest Cumhuriyet Fırkası’nın kurulması Türkiye’de o dönemde çok partili bir sistemi kategorik olarak kabul edildiğinin en önemli göstergesi olarak kabul edilebilir. İlgili dönem, İtalya’da Mussolini (1922-1945), Sovyet Sosyalist Cumhuriyetler Birliği’nde Stalin (1927-1953) ve Almanya’da Hitler (1933-1945) totaliter yönetimleri iktidarda olduğu dönemlerdir. Aynı dönemde Türkiye’deki tek parti sistemi, 1929 Buhranı daha sonra İkinci Dünya Savaşı’nın patlak vermesi ile ekonomik ve siyasi açıdan daha kontrollü bir yönetime, Atatürk’ün vefatı ile birlikte onun boşluğunu doldurmak amacıyla daha da otoriter yapıya dönüştü. Türkiye’nin Linz’in tipolojisine göre “bağımsızlık sonrası mobilizasyoncu otoriter rejim” olarak sınıflandırılabilen tek parti sisteminin 1946-1950 yılları arasında ihtilal, hükümet darbesi, iç savaş, askeri yenilgi veya yabancı işgal gibi radikal bir rejim kesintisi olmaksızın barışçı bir yoldan çok partili hayata geçmesi dönemin tek örneğidir (Özbudun, 2011: 80, 117). İlgili yıllarda birçok ülkede askeri-bürokratik diktatörlüklerin -Portekiz’de Salazar (1932-1968), İspanya’da Franco (1939-1975), Brezilya’da Vargas (1930-1945 ve 1950-1954), Arjantin’de Peron (1946-1955) dönemleri- uzun dönemli olarak hüküm sürdüğü gözlenmektedir.

Türkiye’de, 1945 yılında kurulan Milli Kalkınma Partisi ve 1946 yılında çoğunluğu CHP içindeki milletvekillerinin öncülüğünde kurulan Demokrat Parti (DP) çok partili hayatın başladığının işaretidir. Çok partili sistemin oluşumu, İkinci Dünya Savaşı’nın ardından değişen ekonomik ve siyasal koşulların bir sonucu olarak ortaya çıkmıştır. Ortaya çıkan iki kutuplu uluslararası dünyada komşu SSCB’nin agresif tavırlarının etkisi ile Türkiye yerini Batı Bloku tarafında konumlandırmıştır. İkinci Dünya Savaşı sonunda tek partili, otoriter ve totaliter diktatörlük yönetimine dayanan siyasal sistemler gözden düşmüştür. Türkiye, Huntington tarafından yapılan kavramsal çerçevede 1943-1962 yılları arasında Batı Almanya, İtalya, Japonya, Avusturya ve Kore’deki demokratikleşme hareketleri birlikte demokrasinin ikinci dalgası olarak adlandırılan sürece dâhil olmuştur. Ağır savaş koşullarının etkilerinden yıpranan halkın muhalefete olan desteği ve ülkenin demokratikleşme yönünde ilk adımı atmasına neden olmuştur.

İlk genel seçimler, 1946 yılında açık oy ve kapalı tasnif usulü ile gerçekleşmiş ve meclise büyük çoğunluk CHP'den olmak üzere iki parti (ve DP) ve bağımsız milletvekilleri girebilmiştir. Bu seçimlere katılan Milli Kalkınma Partisi bir varlık gösterememiştir. Seçim usulü ile ilgili olarak bu seçimler kamuoyunda oldukça tartışılmış ve CHP iktidarı devam etmiştir (bkz. Gedikli Berber, 2012). Türkiye'de çok partili sistemin, ilk defa gizli oy, açık tasnif sistemi uygulanan 1950 yılı milletvekili genel seçimi ile başladığı kabul edilir. DP, 1950 yılında yapılan ilk serbest seçimlerde %55,2 çoğunlukla iktidar olmuştur. 1948 yılında DP içindeki muhalefetten ortaya çıkan Millet Partisi ise bu seçimlerde 1 milletvekili ile temsil edilen üçüncü parti olmuştur. Bu parti laiklik karşıtı olduğu öne sürülerek 1954'te kapatılmıştır. CHP, Türkiye Cumhuriyeti'nin ilk siyasi partisi olarak faaliyetlerini günümüze kadar yürütmüş olan bir kitle partisidir ve kökü Kurtuluş Savaşı sırasında kurulan meclisteki Anadolu ve Rumeli Müdafaa-i Hukuk Grubuna dayanmaktadır. 1980 askeri darbesinde siyasi partilerin tamamı kapatılmıştır. 1983'te siyasi partilerin kurulmasına izin verilmiş, bu dönemde Halkçı Parti (1983-1985) ve Sosyal Demokrat Halkçı Parti (1985-1994) CHP'nin ardılları olarak varlıklarını sürdürmüştür. CHP, 9 Eylül 1992'de 13 yıllık aradan sonra yeniden kurulmuştur.

Yakın tarihin önemli bir aşaması olarak kabul edilen çok partili siyasi hayata geçiş hem dönemin siyasal iktidarının yıpranmış olmasının ve hem de dış konjonktürün etkisi ile ulusal ve uluslararası koşulların bir sonucu olduğu söylenebilir. Demokrasinin kurumsallaşmasındaki sorunların en önemli nedenlerinden biri olarak demokratikleşme itkisinde halkın demokratik taleplerinden ziyade büyük oranda dış koşulların etkili olması gösterilebilir (bkz. Akıncı ve Usta, 2016).

### 3. TÜRKİYE'DE ÇOK PARTİLİ SİSTEMİN TEMEL ÖZELLİKLERİ

Türkiye'de ilk serbest seçimlerin yapıldığı 1950 yılından 2015 Kasım seçimlerine kadar 18 defa milletvekili genel seçimi yapılmış, bu süreçte demokratik sistemin iki askeri darbe ile kesintiye uğramasına rağmen seçimler düzenli aralıklarla yapılabilmektedir. Seçim yıllarına göre parti sayıları, seçmen katılım yüzdesi, milletvekili sayısı ve seçim sistemi Tablo 2'de gösterilmiştir. Seçmen katılım yüzdesi, kayıtlı seçmen sayısının oy kullanan seçmen sayısına oranını ifade etmektedir.



**Tablo 2. Türkiye’de milletvekili genel seçimleri**

Seçim yılı	Seçime giren parti sayısı	Meclise giren parti sayısı	Seçmen katılım yüzdesi	Milletvekili sayısı	Seçim tarihi	Seçim sistemi
1950	3	3	89,3	487	14 Mayıs 1950	Liste usulü çoğunluk
1954	5	3	88,6	541	2 Mayıs 1954	Liste usulü çoğunluk
1957	4	4	76,6	610	27 Ekim 1957	Liste usulü çoğunluk
1961	4	4	81,4	450	15 Ekim 1961	Çevre barajlı d'Hont
1965	6	6	71,3	450	10 Ekim 1965	Milli bakiye
1969	8	8	64,3	450	12 Ekim 1969	Barajsız d'Hont
1973	8	7	66,8	450	14 Ekim 1973	Barajsız d'Hont
1977	8	6	72,4	450	5 Haziran 1977	Barajsız d'Hont
1983	3	3	92,3	399	6 Kasım 1983	Çifte barajlı d'Hondt (%10)
1987	7	3	93,3	450	29 Kasım 1987	Çifte barajlı d'Hondt (%10) + Kontenjan (%10)
1991	6	5	83,9	450	20 Ekim 1991	Çifte barajlı d'Hondt (%10) + Kontenjan (%10)
1995	12	5	85,2	550	24 Aralık 1995	Ülke barajlı d'Hondt (%10)
1999	20	5	87,1	550	18 Nisan 1999	Ülke barajlı d'Hondt (%10)
2002	19	2	79,1	550	3 Kasım 2002	Ülke barajlı d'Hondt (%10)
2007	14	3	84,2	550	22 Temmuz 2007	Ülke barajlı d'Hondt (%10)
2011	15	3	83,2	550	12 Haziran 2011	Ülke barajlı d'Hondt (%10)
Haziran 2015	20	4	83,9	550	7 Haziran 2015	Ülke barajlı d'Hondt (%10)
Kasım 2015	16	4	85,2	550	1 Kasım 2015	Ülke barajlı d'Hondt (%10)
<b>Ortalama</b>	<b>9,9</b>	<b>4,3</b>	<b>81,6</b>			

Kaynak: TÜİK (2012), TÜİK (2018).

1950 yılına kadar iktidarda bulunan tek parti olan CHP seçimlerde çoğunluğu kaybetmiş ve iktidarı kendi içindeki muhalif milletvekillerinin ayrılarak 1946 yılının başında kurduğu DP'ye devretmiştir. İktidarın ilk kez ve seçim yoluyla el değiştirmesi yeni bir demokrasi için büyük bir başarıdır. Katılımın nispeten çok olduğu 1954 yılında şimdiye kadar yapılan seçimler dâhil en çok oy oranını (%57,5)

DP almış, 541 üyelik meclise 502 milletvekili sokmuştur. Savaş döneminde yaşanan sıkıntıların bitmesi, ABD yardımları, dış krediler ve özellikle tarımsal alandaki gelişmeler halkın refahının artmasına ve DP desteğinin sürmesine neden olmuştur. Çoğunluk seçim sistemi 1961 seçimleri de dâhil olmak üzere ilk üç serbest seçimde uygulanmıştır. Bu çerçevede, partiler illerden oluşan seçim çevrelerine göre hazırladıkları milletvekili listelerini seçmenin tercihine sunuyor, ilgili bölgede çoğunluk oyu alan partinin listesi kazanmış oluyordu. Bu seçim sistemi, iyi örgütlenme imkânı olan büyük partiler için avantajlı olan bir sistemdir.

Seçimlere katılan siyasi parti sayısının en çok olduğu genel seçimler; 1999 (20 parti), 2002 (19 parti) ve Haziran 2015 (20 parti) tarihlerindeki milletvekili seçimleri olmuştur. Mecliste temsil edilen siyasi parti sayısı açısından bakıldığında barajsız d'Hont seçim sisteminin uygulandığı 8 siyasi partinin katılım sağladığı 1969 genel seçimlerinde tüm partiler mecliste temsil hakkı elde etmiştir. 1969 genel seçimleri siyasi parti açısından en fazla partinin meclise girdiği seçim olmakla birlikte %64,3 oranı ile en az seçmen katılım yüzdesinin gerçekleştiği seçim olmuştur.

Bütün seçimlere aynı isimle katılabilmiş bir siyasi parti bulunmamaktadır. CHP 18 seçimden 15 seçime katılabilmiş, 1999 yılı hariç tüm seçimlerde milletvekili çıkarabilmiştir. CHP'nin ardından aynı isim ve yapıyla 10 seçime katılan ve 8'inde mecliste temsil sağlayan Milliyetçi Hareket Partisi (MHP) gelmektedir. Benzer bir biçimde Demokratik Sol Parti (DSP) 8 seçime katılmış ve 3 seçim sonucunda mecliste temsil edilebilmiştir.

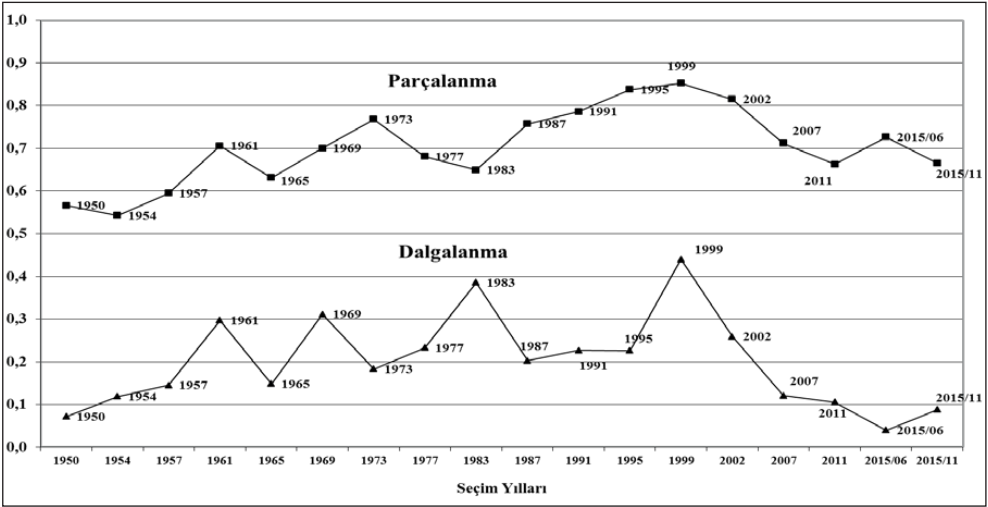
İki partili sistemin mevcut olduğu İngiltere'de İşçi Partisi ve Muhafazakâr Parti 1918'den itibaren seçimlere katılmaktadır. Çok partili bir sisteme sahip olan Almanya'da iki köklü kitle partisinin kuruldukları günden itibaren aktif olarak faaliyette buldukları gözlenmektedir. Almanya'da II. Dünya Savaşı'ndan sonra kurulan Almanya'nın Hıristiyan Demokratik Birliği (Christlich Demokratische Union Deutschlands- CDU) ve sadece Bavyera eyaletinde faaliyet gösteren Hıristiyan Sosyal Birliği (Christlich-Soziale Union-CSU) Alman parlamentosunda tek bir grupta temsil edilmektedir. Kökleri, 1870 yılında kurulan Katolik bir siyasi parti olan Merkez Partisi'ne dayanmaktadır. Almanya'nın 1875'te kurulan en eski siyasi partisi Sosyal Demokrat Parti (Sozialdemokratische Partei Deutschlands-SPD) 19. yüzyıl işçi hareketine dayanıyor. 1948'de kurulan, serbest piyasa ekonomisinin ve dolayısı ile iş dünyasının sesi olan Hür Demokrat Parti (Freie Demokratische Partei-FDP) hem SPD'ye hem de CDU'ya koalisyonlarda küçük ortak olarak hizmet etmiş ve bu şekilde 45 yılı aşan bir süre diğer partilerden daha fazla hükümette yer almıştır.

### 3.1. Türk Parti Sisteminde Parçalanma ve Seçimsel Dalgalanmalar

Türk parti sistemi, 2000'lerin başına kadar parçalanmanın ve seçimsel dalgalanmaların yüksek olduğu bir görünüm sergiler. Askeri müdahaleler, partilerin kapatılması veya liderlerinin cezalandırılması gibi depolitizasyon unsurları partililik kimliğine dayalı bir sistemin gelişebilmesine izin vermemiştir. Bu süreçte seçmenin çoğunluğu siyasete ilgisini kaybetmiş ve daha oportünist bir yaklaşım sergilemiştir. Birbirine ideolojik olarak yakın olduğunu düşündüğü partiler arasında tercihini değiştirmiştir. Seçmenler, parti kimliği veya partililik refleksi yerine kısa dönemli

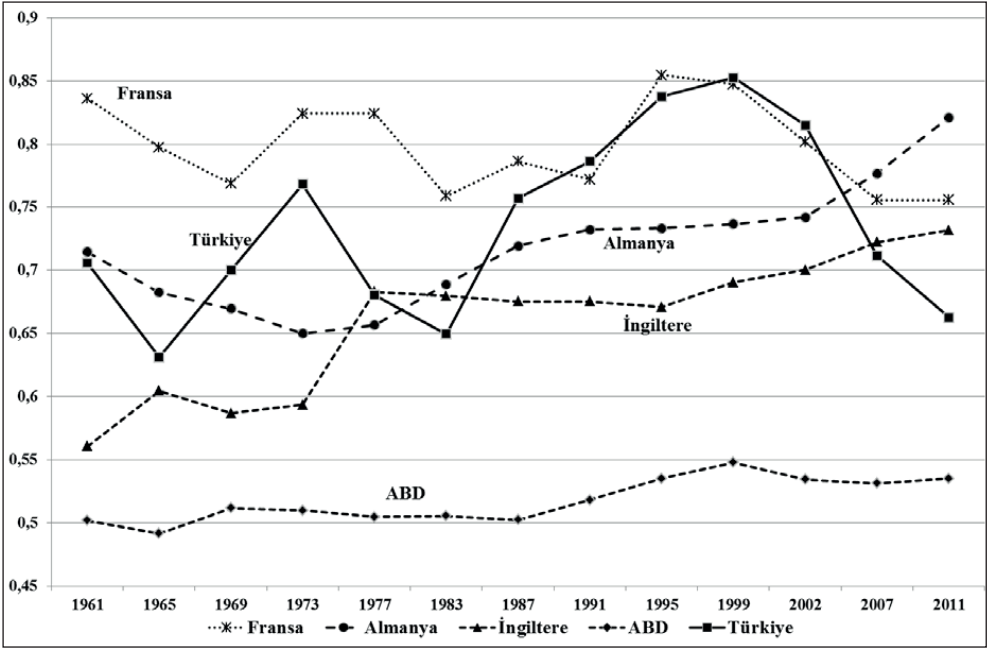
düşünerek hareket etmiş, bu tavır özellikle sağ kanat partileri arasında seçimsel dalgalanmalara neden olmuştur (bkz. Çarkoğlu, 1998 ve 2011).

Şekil 1’de Türkiye için hesaplanan parti sistemi parçalanması ve seçimsel dalgalanma göstergeleri bulunmaktadır.



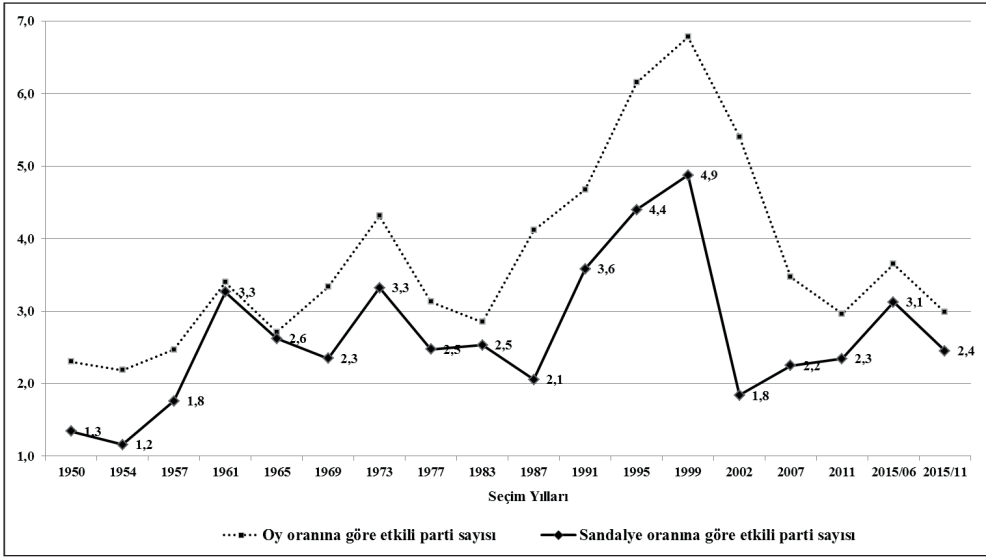
**Şekil 1. Türkiye’de seçimlerdeki parçalanmışlık ve seçimsel dalgalanma dereceleri**

Aynı dönemde yerleşik demokrasilerden bazılarının parçalanma endeksleri Şekil 2’de gösterilmiştir. 1983-2002 arasında parçalanmanın giderek artan bir şekilde büyük bir aralıkta yer aldığı görülmektedir. Bu dönem seçmen tercihlerinin birbirine yakın ve daha çok sayıda parti tarafından paylaşıldığı görülmektedir. 1995 seçimlerinde Refah Partisi (RP) (%21,4), Anavatan Partisi (ANAP) (%19,7), Doğru Yol Partisi (DYP) (%19,2), Demokratik Sol Parti (DSP) (%14,6), CHP (%10,7), MHP (%8,2) ile oldukça yüksek ve birbirine yakın oy oranları ile seçmen tercihlerinin partiler arasında dağıldığı dönem olmuştur. Benzer şekilde 1999 seçimlerinde DSP (%22,2), MHP(%18,0), Fazilet Partisi (FP) (%15,4), ANAP (%13,2), DYP (%12,0) ve CHP (%8,7) oy oranları ile parti parçalanmasının en üst seviyesi gözlenmiştir. 1995 ve 1999 seçimlerinde daha az oy oranı ile (sırasıyla %4,2 ve %4,8) Halkın Demokrasi Partisi (HADEP) seçmenin belli bir kesiminin oyunu almıştır.



Şekil 2. Bazı ülkelerin parti sistemi parçalanması

2002 yılından itibaren seçmen tercihinin daha az partiye yöneldiği, parti parçalanmasının azaldığı ve fakat tarafların ideolojik tutumlarının daha belirginleştiği bir atmosfere dönüştüğü gözlenmektedir. 2002’de %10 barajına daha çok partinin takılması meclise önce 2 partinin girmesi, daha sonraki seçimlerde 3 parti ve bağımsız milletvekillerinden oluşan grupla mecliste temsilin sağlanması parti sisteminin yavaş yavaş değiştirmiştir. Çok partili bir sistemden iki – iki buçuk partinin mecliste temsil edildiği bir sisteme dönüşmeye başlamıştır. Meclis temsili açısından bakıldığında 2002 yılında sandalyelerin %66,4’üne Adalet ve Kalkınma Partisi’nin sahip olduğu, bu oranın sonraki genel seçimlerde düşüş seyrinde olduğu fakat yine de hâkim parti konumunda devam ettiği görülmektedir. 1990 yılı ile birlikte (özellikle 1999, 2002 ve Haziran 2015 seçimleri) seçimlere katılan parti sayısının önceki dönem göre artış gösterdiği görülse de daha az parti temsilde yer almıştır. Yıllar göre Türkiye için etkili parti sayıları Şekil 3’te gösterilmiştir.



**Şekil 3. Türk parti sisteminde etkili parti sayıları (1950-2015)**

Genel olarak değerlendirildiğinde 2000'lerin başına kadar parti sistemi parçalanmasının ve seçimsel dalgalanmaların yüksek olduğu bir görünüm sergilenmektedir. Seçimsel dalgalanmaların uzun dönemli olarak yüksek olması ani değişimlere, geleneksel olmayan veya kişisel ya da sistem karşıtı sürpriz adaylara açık bir siyasal atmosfer oluşturabilmektedir. Dalgalanmalar sonucunda Venezuela'da Chávez 1998'de, Peru'da Fujimori 1990'da sürpriz bir şekilde iktidara gelmiştir (Mainwaring ve Zoco, 2007, Powell ve Tucker, 2013). Türkiye'de seçimsel dalgalanmaların en yüksek olduğu dönemden sonraki seçimlerde, daha önce mevcut olan birçok partinin %10 barajına takılmış ve yeni bir partinin mecliste sandalye sayısının yarıdan fazlasına sahip olmuştur.

Son on beş yıllık dönemde ise iktidar partisinin art arda yapılan seçimlerde en büyük oy oranına ve meclis sandalye çoğunluğuna sahip olduğu, siyaset bilimi terminolojisinde hâkim parti sistemi olarak adlandırılan bir sisteme dönüşmüştür. Türkiye'de parti sisteminin genel görünümüne bakıldığında parçalanmanın ve seçimsel dalgalanmaların fazla olduğu bir yapıdan az parçalı, daha sert ayrılmış ve daha kararlı bir yapıya doğru yol aldığı gözlenmiştir. Fakat gelişmiş demokrasilerle kıyaslandığında kurumsallaşmış ve istikrarlı bir yapıya henüz kavuşmadığı gözlenmektedir.

Seçimsel dalgalanma yani seçmen tercihlerinin partiler arası kayma derecesi açısından Türkiye'nin oldukça yüksek değerleri olduğu söylenebilir. Özellikle sağ kanat partiler arasındaki tercihlerin seçimde seçime değiştiği gözlenmekte ve oynaklığın yüksek olması parti kimliğine bağlılığın güçlü olmadığını ifade etmektedir. Tablo 3'te, Mainwaring, España ve Gervasoni (2009) çalışmasından derlenen seçimsel dalgalanma göstergelerine bakıldığında Türkiye'nin ortalamasının yerleşik demokrasilere göre yüksek olduğu görülmektedir.

**Tablo 3. Ülkelerin seçimsel dalgalanma değerleri**

Ülke	Yıllar	Seçimsel dalgalanma (v)
ABD	1946-2004	0,03
Avusturya	1945-2002	0,07
İsviçre	1947-2003	0,07
İngiltere	1945-2005	0,08
İsveç	1948-2002	0,08
Almanya	1949-2005	0,08
Finlandiya	1945-2003	0,08
Yunanistan	1974-2004	0,11
Kanada	1945-2006	0,12
Hollanda	1946-2003	0,13
Japonya	1952-2005	0,14
İtalya	1948-2001	0,15
Portekiz	1975-2005	0,16
İspanya	1977-2004	0,18
Fransa	1946-2002	0,18
Brezilya	1986-2006	0,20
Meksika	1994-2006	0,21
Arjantin	1983-2003	0,23
<b>Türkiye</b>	<b>1950-2007</b>	<b>0,23</b>
Hindistan	1951-2004	0,27
Macaristan	1990-2002	0,30
Bulgaristan	1990-2005	0,39
Estonya	1992-2003	0,45
Rusya	1993-2003	0,45
Polonya	1991-2005	0,46
Romanya	1990-2004	0,47

Kaynak: Mainwaring, España ve Gervasoni (2009). Kaynakta Türkiye için demokrasinin yerleştiği yılı 1983 olarak değerlendirmiştir. Bu nedenle ilgili çalışmada 1983-2002 yılları kullanılmış ve 0,33 değerini almıştır. Burada Türkiye için hesaplanan 1950-2007 ortalama seçimsel dalgalanma değeri kullanılmıştır.

Tablo 3'te ülkelerin, yerleşik demokrasilerin seçimsel dalgalanma düzeylerinin daha düşük olduğu, 20. yüzyılın son çeyreğinde demokratikleşmeye başlamış daha yeni demokrasilerde ise bu dalgalanmanın çoğunlukla daha yüksek olduğu görülmektedir. Bu tablo demokratik konsolidasyonun, seçimsel dalgalanmaların görece olarak azalmış olduğu bir durumu temsil ettiğini göstermektedir.

### Sonuç

Schumpeter'in siyasal kararları alacak yöneticilerin halkın oylarını kazanmak için rekabet ettikleri yarışmacı bir kurumsal düzenleme olarak tanımladığı demok-

rasi pratiğinin en önemli parçası seçimlerdir. Dolayısıyla belirli aralıklarla yapılan seçimler, yöneticilerin belirlenmesi ve kontrol edilebilmesini sağlayan bir araç olarak siyasi sürecin merkezinde yer alır. Parti sistemi kavramı, özellikle karşılaştırmalı siyaset biliminde, siyasal temsilin birbiri ile rekabet halindeki partiler arasında nasıl paylaşıldığını ve parlamentodaki partilerin ilişkisel konumlarını ifade etmektedir. İstikrarlı bir parti sistemi, yönetim seçeneklerinin yelpazesinin ne olduğu konusunda net bir fikir verir ve genellikle demokratik siyasete hatırı sayılır bir yapı sağlamaktadır (Sartori, 1976/2005). Demokratik bir siyasal sistemde kimin yöneteceği ve ne tür bir yönetim anlayışı ve politikaların olabileceği konusundaki belirsizlik düzeyi, istikrarlı bir parti sistemi ile azalmaktadır. Seçim dalgalanmaları ise çoğunlukla siyasal belirsizliğin göstergesidir (Mainwaring ve Zoco, 2007).

Türkiye, radikal bir rejim kesintisi olmaksızın tek parti sisteminden çok partili bir sisteme geçmeyi başaran ülkelerden birisidir. Türkiye’de çok partili siyasi süreç; modernleşme, ekonomideki değişimler, piyasaların liberalleşmesi, seçim sistemi değişiklikleri, anayasal değişiklikler gibi çeşitli etkenleri içeren karmaşık bir süreçtir. Seçim sonuçlarının uzun dönemli analizi, hâkim tek partili sistemden ılımlı kutuplaşmış parti sistemine doğru parçalanmışlığın ve seçimsel dalgalanmaların fazla olduğu çok partili bir sistem ile karakterize olduğunu göstermektedir. 2002’den bu yana iktidardaki partinin domine ettiği bir parti sistemi ile parçalanmanın daha az ve bir ölçüde daha rekabetçi olmasına neden olmuştur. Seçim sonuçları ile ilgili tartışmalar ve ülkenin son dönemde yaşadığı süreçte siyasal haklar ve sivil özgürlükler ile ilgili yaşanan gelişmeler, olağanüstü halin devam etmesi demokrasinin kurum ve kurallarının, teşvik edici ve caydırıcı unsurlarıyla birlikte karmaşık bir sistem olarak “kasabadaki tek oyun” olduğunun kabul edildiği (Linz ve Stepan, 1996) demokrasinin konsolidasyon sürecine olumsuz etkisi olmuştur. Yerleşmiş demokrasilerle karşılaştırıldığında parti sistemine ilişkin göstergelerin de, kararlı bir yapı sergilediği söylenemez.

Türk siyasi tarihinde, tarihsel temelleri bakımından kökleri eskiye dayanan tutarlı bir örüntü içinde gelişen siyasi partilerin aynı isim ve teşkilatlanma ile bir süreklilik arz ettiği söylenemez. Bu hususta siyasi partilerin çeşitli sebeplerle kapatılması, dağılması, birleşmeleri gibi durumlar etkili olmuştur. Kökleri eskiye dayanan temel gruplaşmaların, sağ kanatta ve sol kanatta kendi içerisinde ikame edilebilen siyasi tercihlere dönüştüğü, seçmenin partizan bir tutumdan ziyade günün şartlarına uygun kısa dönemli reflekslerle hareket ettiği söylenebilir. Son dönemlerde ise hükümet sistemi değişiklikleri hakkındaki yoğun tartışmalar, siyasal sisteme ilişkin eleştiriler ile geçmişe göre daha fazla ağırlık kazanan ekonomik vaatlerin iç içe geçtiği bir seçim atmosferini oluşturmuştur. Son on beş yılda hâkim bir partinin bulunduğu görece olarak daha sabit bir yapı sergileyen parti sisteminin geleceği hakkında herhangi bir yorum yapmak için 2018 seçimlerinin sonuçlarını beklemek gerekir.

Türkiye’de 2018 yılında yapılacak milletvekili genel seçimlerine son 7 seçimden daha az sayıda siyasi partinin katılacağı biliniyor. Siyasi partilerin seçimlerde başka bir siyasi partiyi destekleme kararı almalarını yasaklayan hüküm kaldırılarak parti ittifaklarına da imkan tanınmıştır. Parti ittifakının seçmen katılımını artıracığı tah-

min ediliyor. Bu seçim Türk tipi başkanlık sistemi veya partili cumhurbaşkanlığı olarak adlandırılan hükümet sisteminin ilk cumhurbaşkanı seçimleri ile birlikte gerçekleşecek. Yeni anayasal düzenlemeye göre milletvekili sayısı 600 olarak, milletvekili seçilme yaşı 18 olarak uygulanacak. Bu değişikliklerin meclis aritmetiğine nasıl bir etkisi olacağı konusunda tahmin yapmak biraz zor olabilir. Yine de iktidar ve muhalefetin temsil oranlarının birbirine daha yakın olma ihtimali bulunuyor. Parti ittifakı deneyiminin parti sistemi açısından ne tür sonuçlar doğuracağı tam olarak kestirilemiyor.

### Kaynakça

- Akıncı A. ve Usta S. (2016). *Türkiye’de Çok Partili Hayata Geçişte Etkili Olan Dış Faktörlerin Değerlendirilmesi*. Süleyman Demirel Üniversitesi, İktisadi ve İdari Bilimler Fakültesi Dergisi Cilt 21, Sayı 1, s.275-288.
- Akşin, S. (1980). *100 Soruda Jön Türkler ve İttihat ve Terakki*. İstanbul: Gerçek Yayınevi, Soru 100, 287.
- Blondel, J. (1968). *Party systems and patterns of government in Western democracies*. Canadian Journal of Political Science, 1(02), 180-203.
- CHP (2018). *Cumhuriyet Halk Partisi, Giriş ve Kısa Özet*. Erişim: 01.05.2018, [https://www.chp.org.tr/Haberler/0/chp\\_tarihi-54.aspx](https://www.chp.org.tr/Haberler/0/chp_tarihi-54.aspx)
- Çarkoğlu, A. (1998). *The Turkish party system in transition: party performance and agenda change*. Political Studies, 46(3), 544-571.
- Çarkoğlu, A. (2011). *Turkey’s 2011 general elections: towards a dominant party system?* Insight Turkey, 13(3), 43.
- Dahl, R. A. (1966). Patterns of Opposition. R. A. Dahl (Editör). *Political Oppositions in Western Democracies*, 332-47. New Haven, CT: Yale University Press.
- Dalton, R. J. (2008). *The quantity and the quality of party systems party system polarization, its measurement, and its consequences*. Comparative Political Studies, 41(7), 899-920.
- Duverger, M. (1954). *Political Parties: Their Organisation and Activity in the Modern State*. (Çev. B. ve R. North). London: Methuen, (Eserin Fransızca orijinali 1951’de yayımlandı).
- Gedikli Berber, Ş. (2012). *Türkiye’de Çok Partili Hayata Geçiş Sürecinde Sivil Hükümet Darbesi: CHP’de 35’ler Vakası*. Gazi Akademik Bakış. Cilt 6, Sayı 11, s. 131-150.
- Günel, E. (2005). *Türkiye’de Seçim Sistemlerinin Siyasal Kurumlar Üzerindeki Etkileri*. Yayımlanmamış Doktora Tezi, Ankara Üniversitesi Sosyal Bilimler Enstitüsü, Ankara.
- Heper, M. (2011). *Türkiye’nin Siyasal Hayatı*. İstanbul: Doğan Kitap, 174.
- Kiriş, H. M. (2011). *Parti Sisteminde Kutuplaşma ve Türk Parti Sistemi Örneği*. Amme İdaresi Dergisi, 44(4), 33-67.
- Laakso, M. and Taagepera, R. (1979). *Effective number of parties: A measure with application to West Europe*. Comparative political studies, 12(1), 3-27.
- Lijphart, A. (2014). *Demokrasi Modelleri. Otuz Altı Ülkede Yönetim Biçimleri ve Performansları*. (Çev. G. Ayas, U.U. Bulsun). İstanbul: İthaki Yayınları. (Eserin orijinali 1999’da yayımlandı), 93-96.
- Linz, J. J. and Stepan, A. (1996). *Toward Consolidated Democracies*, Journal of Democracy, Sayı:7, 14-33.



- Lipset, S. M. and Rokkan, S. (Editörler) (1967). *Party systems and voter alignments: cross-national perspectives*. New York: Free Press, 1-64.
- Mainwaring, S., España, A., & Gervasoni, C. (2009, May). *Extra system electoral volatility and the vote share of young parties*. In Paper for the annual meeting of the Canadian Political Science Association (Vol. 28).
- Mainwaring, S., & Zoco, E. (2007). *Political sequences and the stabilization of interparty competition: electoral volatility in old and new democracies*. *Party politics*, 13(2), 155-178.
- Mair, P. (2002a). Comparing party systems. L. LeDuc, R. G. Niemi, and P. Norris (Editörler). *Comparing democracies: Elections and voting in global perspective*. Thousand Oaks, California: Sage Publications, 88-107.
- Mair, P. (2002b). Populist democracy vs party democracy. Mény Y., Surel Y. (Editörler) *Democracies and the populist challenge*. Palgrave Macmillan, London, 81-98.
- Ortaylı, İ. (2010). *Türkiye'nin Yakın Tarihi*. İstanbul: TimaşYayımları, 20.
- Özbudun, E. (2011). *Otoriter Rejimler, Seçimsel Demokrasiler ve Türkiye*. İstanbul: Bilgi Üniversitesi Yayınları, 80,117.
- Pedersen, M. N. (1979). *The Dynamics of European Party Systems: Changing Patterns of Electoral Volatility*. *European Journal of Political Research*, 7/1, 1979, 1- 26. <http://janda.org/c24/Readings/Pedersen/Pedersen.htm>.
- Powell, E. N., & Tucker, J. A. (2014). *Revisiting electoral volatility in post-communist countries: New data, new results and new approaches*. *British Journal of Political Science*, 44(1), 123-147.
- Rae, D. W. (1968). *A note on the Fractionalization of Some European Party Systems*. *Comparative Political Studies* 1, 413-418.
- Ramsden, J. (1998). *An appetite for power: a history of the Conservative Party since 1830*. Harper Collins, 486-489.
- Sartori, G. (2005). *Parties and party systems: A framework for analysis*. Colchester: European Consortium for Political Research (ECPR) press. (Eserin orijinali 1976'da yayımlandı).
- Tunaya, T. Z. (1989). *Türkiye'de Siyasi Partiler*. Cilt: III İttihat ve Terakki Bir Çağın Bir Kuşağın, Bir Partinin Tarihi İstanbul: Hürriyet Vakfı Yayınları. (Eserin orijinali 1952'de yayımlandı).
- TÜİK (2012). *Milletvekili Genel Seçimleri, 1923-2011*. Ankara, TÜİK Matbaası, 2011.
- TÜİK (2018). *Milletvekili Genel Seçimi Sonuçları (1950-1977) ve (1983-2015)*. Erişim: 01.05.2018, [http://www.tuik.gov.tr/PreTablo.do?alt\\_id=1061](http://www.tuik.gov.tr/PreTablo.do?alt_id=1061).
- UMN (2018). *American Government and Politics in the Information Age*. University of Minnesota Libraries Publishing Edition. Web: <http://open.lib.umn.edu/american-government/chapter/10-1-history-of-american-political-parties/>

## Extended Abstract

The party system is a concept in comparative political science concerning how political representation is shared by competing parties and the relational positions of parties in the parliament. It can be considered as an expression how political inclinations are shared by different parties. For a consolidated democracy, it is important that there is an institutionalized party system besides the number of par-

ties in the system and the link between the parties and the voters is strong based on rational evaluations. Some measurements related with political parties such as fragmentation and electoral volatility are important indicators providing information about the party system institutionalization in political science and comparative politics.

This article focuses on the major transformations and main characteristics of the Turkish party system. First of all, a summary of the historical development of political parties has been given to explain the Turkish party system. Multi-party political life in Turkey is a process that began with the representation of multiple parties in the parliament in 1946. Turkish experience on the political parties extends back to the ideological movements demanding a parliamentary constitutionalism that limited the absolute authority of the Sultan during the Ottoman period. The Second Constitutional Period, when the first political party of the Turkish political history, Union and Progress Party (İttihat ve Terakki Partisi) was ruling, is characterized as the beginning of the phenomenon of partisanship and party discipline. It is a widely adopted view that the political ideas of the parties that emerged during the Second Constitutional Period had been transferred from the Ottoman State to the first political parties of the republican period through the parliamentary groups during the Turkish War of Independence (see, for example, Tunaya, 1952/88, Akşin, 1980, 2010: 20; Heper, 2011: 174). The Grand National Assembly, established during the Independence War, enabled opposing groupings when the conditions of that period were taken into consideration, and the political parties of the republican period were formed from different opinions that emerged during this period.

The multi-party system in Turkey is considered to have begun with the 1950 general elections, held by casting secret ballot and open counting system for the first time. As a result of international political and economic circumstances during the Second World War, the party system had evolved from the single-party system to multi-party system without a radical regime interruption.

Although the political parties in the Turkish history have developed in a coherent pattern based on the old roots in terms of historical foundations, a continuity of parties with the same name and organization has not been observed. In this respect, various reasons such as the closure, dissolution and unification of the political parties have been effective. It can be said that the basic groupings based on the old roots have turned into political preferences which can be substituted in the right wing and the left wing, and that the voters acted with short-term reflexes for the current conditions instead of a partisan attitude.

The analysis is carried out based on the electoral data of 18 general elections of the representatives at national level since 1950, when the first free elections took place in Turkey. The basic indicators of the party system such as fragmentation and electoral volatility are compared with those of other countries. The electoral volatility shows the extent to which voter preferences change. It is measured by the index developed by Pedersen (1979), which is based on the difference between the voting rates of the parties in two successive elections. Party system fragmentation gives information about the degree of fragmentation in which political represen-

tation is shared among several parties. The fragmentation index developed by Rae is most commonly used in this regard (Rae, 1968). Another indication of fragmentation is the number of the effective parties developed by Laakso and Taagepera (1979), which are often used in the classification of the party systems.

The long-term analysis of the election results shows that the Turkish party system is characterized by a multi-party system in which there is fragmentation as well with more electoral volatility evolving from a dominant one-party system to a moderately polarized party system. However, in the last fifteen years, a growing level of competitiveness and relatively decreasing fragmentation of the party system have been observed. The ruling party constantly has had the largest vote share in the consecutive elections and controlled of the majority of seats. In this period, a multi-party system turned towards a dominant party system according to the terminology of political science.

Electoral volatility in Turkey, namely in terms of the degree of voter preferences shift between parties can be said to be of quite high value. Particularly, the preferences between the right wing parties are observed to be changed in successive elections and the high level of volatility means that the attachment to party identity is not strong. The degree of the party system fragmentation gradually increased over time until the early 2000s and high electoral volatility was the case. It is also observed that the levels of electoral volatility in advanced democracies are lower, and in the newer democracies that began the democratization process in the last quarter of the 20<sup>th</sup> century, electoral volatility is often higher.

Historical development and the basic indicators of the party system (i.e. fragmentation and electoral volatility) are valuated together, and it could be noted that the Turkish party system still is not sufficiently institutionalized compared to advanced democracies. In recent times, there has been an election atmosphere in which intense debates about changes in the government system, critiques of the political system, and economic promises gaining more emphasis than in the past.