

Yaşayanlar, İsmail (2018). “Devlet, Arkeoloji ve Âsâr-ı Atıka: Bir Vilayet Müzeciliği Örneği Olarak Müze-i Hümâyûn Bursa Şubesi”. *Uludağ Üniversitesi Fen-Edebiyat Fakültesi Sosyal Bilimler Dergisi*, C. 19, S. 35, s. 555-585.

DOI: 10.21550/sosbilder.422777

**DEVLET, ARKEOLOJİ VE ÂSÂR-I ATİKA:  
BİR VİLAYET MÜZECİLİĞİ ÖRNEĞİ OLARAK  
MÜZE-İ HÜMÂYÛN BURSA ŞUBESİ**

İsmail YAŞAYANLAR\*


**Gönderim Tarihi:** Mayıs 2018

**Kabul Tarihi:** Mayıs 2018

**ÖZET**

*Batının kendi tarihi mirası olarak gördüğü, ancak Osmanlı topraklarında bulunan eski eserlerin talanı ve kaçakçılığı meselesi tarihimizi uzun yıllar meşgul etmiştir. Osmanlı Devleti'nde müzecilik faaliyetlerinin başlaması ve bunu takiben eski eser hukukunun hayata geçirilmesi, âsâr-ı atıkanın değer kazanmasını, kültürel mirasın bir parçası olarak görülmesini ve eskiye atfedilen anlamın değişmesini sağlamıştır. Merkezde başlayan müzecilik çalışmaları, XIX. yüzyılın sonu ve XX. yüzyılın başında eski eserlerin kaynağı olan Osmanlı taşrasına da yaygınlaştırılmaya çalışılmış, ayrıca arkeolojik kazılar ve yüzey araştırmaları daha sıkı kurullarla idare edilmeye başlanmıştır. Bu makalede öncelikle Osmanlı modernleşmesinin mikro düzeyde, kurumlar boyutunda incelenebileceği bir kent olan Bursa örneğinde, arkeoloji, siyaset ve eski eser anlayışı konuları ele alınacaktır. İkinci olarak ise çalışmanın gerçek öznesi olan Müze-i Hümâyûn Bursa Şubesi'nin kuruluş ve gelişim süreci incelenecektir.*

**Anahtar Kelimeler:** Osmanlı, Bursa, arkeoloji, Âsâr-ı Atıka, müze, Müze-i Hümâyûn

\*  Dr. Öğr. Üyesi, Düzce Üniversitesi Fen-Edebiyat Fakültesi Tarih Bölümü, ismailyasayanlar@gmail.com

**State, Archeology and Antiquities:  
Bursa Branch of Imperial Museum  
As An Example of Provincial Museology**

**ABSTRACT**

*The issue of trafficking and pillaging of antiquities, that have been in the land in Ottoman but seen by the West as its own heritage, has occupied our history through long ages. Commencing of museology and, following this, enacting of old artifacts law in Ottoman Empire paved the way for the antiquities to increase in value, be seen as a part of cultural heritage, and changing the attributed meaning of past. Museology initiated in center had been sought to extend into rural areas at the end of 19th and at the beginning of 20th century, archeological excavations and surface surveys also had been conducted by stricter rules. The article, firstly, addresses to issues of archeology, politics, and understanding of old artifacts in the sample of city of Bursa through which Ottoman modernization can be analyzed in micro level and institutional context. Secondly, the article scrutinizes the processes of establishment and development of Bursa Branch of Imperial Museum.*

**Keywords:** *Ottoman, Bursa, archeology, Antiquities, museum, Imperial Museum*

## **Giriş**

Medeniyetlerin ürünleri olan taşınır-taşınmaz maddi kültür öğelerinin tamamı, gerek tabiat şartlarından gerekse insan tahribatından korunduğu sürece yüzyıllar boyunca var olabilmektedir. İnsanın eskiye duyduğu doğrudan ya da dolaylı ilgi, eserin dini nitelik taşıması, kullanım değeri ve estetik özellikleri gibi pek çok etmene bağlıdır (Madran 1986: 504). Bu noktada sorgulamamız gereken temel problem “eski”nin ne olduğudur. Eski anlayışı ve bu anlayış çerçevesinde ortaya çıkan kadim medeniyetlerin ürünü olan eserlere duyulan ilginin temelinde İtalyan Rönesans’ı yatmaktadır. Çağdaşlarının üretiminden memnun olmayan ve daha orijinal fikirlere özlem duyan Rönesans entelektüeli, yeniye ararken eskinin de tanımlamasını yapmıştır. İhtiyaç duyulan yeni aslında eskidir ve eskiden anlaşılan ise Batı medeniyetlerinin selefi olarak gördükleri Antik Yunan ve Roma’dır (Burke 2000: 16). İşte kökeni Rönesans’a dayanan bu eski tanımlaması, yüzyıllar boyunca Avrupa merkezli toplayıcılık ve koleksiyonculuk faaliyetlerinin de

temelini teşkil etmiştir. Aynı dönemde ortaya çıkan Hümanizm –yani insani bilimleri yeniden canlandırma süreci- akımı, özellikle halef-selef ilişkilerinin kökenine inilmesini kolaylaştıran ve tarihin bir çalışma alanı olarak önem kazanmasına yol açan, dolayısıyla da bu zihniyeti besleyen bir düşünsel alt yapıyı teşkil etmiştir (Burke 2000: 22-23; Tofias 2011: 71). Hümanizmi takiben XIX. yüzyılda ortaya çıkan Klasik Historisizm modeli de eskinin karşılığının sadece antikitede aranmasının önünü açmıştır (Iggers 2003: 23-25). XVIII. yüzyılın ortasından beri Batı'nın antikite ile bağlantısını sağlayacak aracı olan arkeolojiyi de etkileyen bu akım, kazı sömürgeciliğinin ortaya çıkmasına sebep olmuştur (Burke 2012: 19-22; Akın 1993: 237).

Hâlihazırda yer üstünde bulunan yahut kazılarla ortaya çıkarılan eserlerin hızlı bir toplayıcılık örneğiyle kıta Avrupa'sına taşınması, sergileme ve koruma sorununu meydana getirmiştir (Burke 2012: 26-33). Aslında bir koruma ve sergileme alanı olarak müzelerin ortaya çıkışı, büyük yağma döneminden oldukça eskiye gitmektedir. Daha çok seçkinlerin, kendileri ve çevrelerindeki benzer sınıfa mensup kişiler için oluşturdukları koleksiyonların İtalya, Fransa, İngiltere, Avusturya, Almanya gibi Avrupa ülkelerinde mevcut olduğu bilinmektedir. Bunun yanında halka açık ilk müze ise XVII. yüzyılın sonunda Oxford'da kurulmuştur (Gerçek 1999: 4-6; Shaw 2015: 8-14; Yücel 2006: 241). Elbette bu koleksiyonların ve sonrasında kurulan kamu müzelerinin içerdiği eserler, Avrupalıların kendi medeniyet kökenlerini aradıkları Antik dünyaya ait değildir. Belirli eserlere ve ihtisas alanlarına hasredilmiş çeşitli müzeler de tesis edilmiştir (Gerçek 1999: 5-6; Burke 2012: 102-104).

Eski eserler için kaynak ülke konumunda olan Osmanlı Devleti'nde dönemin diliyle *âsâr-ı atıkaya* olan bakış açısının pratik faydadan bir prestij meselesi haline evrilmesinin temelinde Batılılaşma süreci yatmaktadır. Yukarıda sözü edilen süreçler bir anda Osmanlı Devleti'nde de eskiye atfedilen anlam ve eski eserin ne olduğuna ilişkin anlamlandırmanın antikite bağlamında ele alınmasının önünü açtığından, sergileme ve koruma mekanları olan müzelerin Batılı kurumlar olarak ortaya çıkmasına sebep olmuştur. Bu makalede Osmanlı devletinde eski esere olan bakışın ve bunlar üzerindeki tasarrufun nasıl değiştiği, alafrağa bir kurum olan müzenin, alaturka bir zihniyet çerçevesinde nasıl teşkil edilmeye çalışıldığı, merkez müzenin kuruluşundan sonra *âsâr-ı atika* politikalarının nasıl şekillendiği ve müze

organizasyonunun taşraya yaygınlaştırılma çabası, Müze-i Hümayûn'un Anadolu'da kurulan ikinci şubesi olan Bursa Müzesi örneği çerçevesinde ele alınacaktır.

### **Osmanlı Devleti'nde Eskinin Talanı ve İhyası**

Batılılar, XVII. yüzyıldan itibaren kendi medeniyetlerinin kökenlerini dayandırdıkları Antik Yunan ve Roma eserlerini, buldukları coğrafyadan – ki bu coğrafya büyük oranda Osmanlı Devleti'nin hakimiyet sahasıydı- kopararak ülkelerine taşımaya başlamışlardır. Bu faaliyet Batı merkezli arkeoloji tarihinde bir talan olarak değil kahramanlık veya kurtarıcılık olarak işlenmiştir. Zira Avrupalılar “barbar” olarak nitelendirdikleri ve aslında buldukları coğrafya sebebiyle bu eserlerin gerçek sahibi olan insanların eski eserleri ihmal ettiklerini, hatta onları tahrip ettiklerini varsaymışlardır (Shaw 2015: 27-29). Oysa bu algı gerçeği yansıtmamaktadır. Bir hâkimiyet alameti olarak devşirme malzemenin kullanılması hususu, tahrip iddialarını kökünden sarsacak kanıtlar sunmaktadır. Sadece Osmanlı ve onun selefi olan Selçuklu'nun değil, Bizans'ın da uyguladığı yeni yapılarda eski medeniyete ait yapılardan devşirilen malzemelerin kullanımı uygulaması, aynı zamanda eski eserin yeni yapının bünyesinde yaşatıldığının da göstergesidir.<sup>1</sup>

Bunun haricinde günlük hayatta tarımsal üretim sahalarından çıkan âsâr-ı atıkanın da pratik amaçlarla kullanılmaya çalışıldığı, bu mümkün olmuyorsa belirli alanlarda toplandığı bilinmektedir. Bir sütun kaidesinin ya da gövdesinin köy meydanında sergilenmesi, bir lahitin yalak teknesi olarak kullanılması, büyük bir mermer yapı parçasının dibek taşına dönüştürülmesi eski eserlerin sıradan insanlar tarafından gündelik kullanımda değerlendirildiğini ve bu yolla yaşatıldığını göstermektedir. Kısacası eski eseri bir kültür varlığı olarak değerlendirmek yerine, ona pragmatik bakış açısıyla kullanılabilirliği ve maddi faydaları göz önüne alınarak yaklaşılmaktadır (Şimşek ve Dinç 2009: 105). Bu uygulamalar, Osmanlı coğrafyasında eski eserlerin bütüncül korumaya tabi tutulmasa bile tamamen göz ardı edilmediğini kanıtlamaktadır.

---

<sup>1</sup> Bu konuda çeşitli örnekler için bkz. (Shaw 2015: 31-33; Şahin 2007: 108; Yıldırım ve Martal 2002: 1095)

XVIII. yüzyılın sonlarında Avrupalı, özellikle de Fransız ve İngiliz eski eser meraklıları Osmanlı topraklarından almak istedikleri parçaları ya herhangi bir muameleye gerek görmeden gemilere yükleyip götürmüşler ya da sefirleri veya konsolosları aracılığıyla resmi talepte bulunarak padişaha kadar uzanabilen bir izin mekanizmasını harekete geçirmişlerdir (Eldem 2010: 53). Eski eserlerin izne tabi olarak yurt dışına çıkarılıyor olması, bu uygulamanın bir hukuka bağlı olmasa da fiili olarak hukuka rabt edildiğini göstermektedir. Devletin eski eserleri tamamen göz ardı etmediği, henüz 1784'te Fransa'nın İstanbul sefiri olan Kont Choiseul-Gouffier'in, Atina'daki kadim eserlerin resimlerini çizip, kalıplarını çıkarmakla görevlendirdiği temsilcisi için resmi izin belgesi alma talebinden anlaşılmaktadır (Shaw 2015: 78).

Batının antik geçmiş üzerinde hak ve söz sahibi olma isteği, XIX. yüzyılda eski eserlere yönelik toplu hücumun ortaya çıkmasına sebep olmuştur. Özellikle Napolyon'un Mısır seferine beraberinde götürdüğü bilim adamlarının öncüsü olduğu bilimsel arkeoloji, talan akınlarını daha da arttırmıştır (Bahrani vd. 2011: 126; Tolias 2011: 71). İmparatorluklar çağı olarak bilinen bu dönemde eski eser arayışı, emperyalist işgal projelerinin de birer parçası haline getirilmiştir (Bahrani vd. 2011: 16, 28). Avrupa'nın kendi geçmişini oluşturduğu varsayımıyla üzerinde hak iddia ettiği antik şehirlerin, eski eserlerin araştırılması açısından değil de siyasi açıdan ilgi duyduğu topraklarda bulunması ise tesadüf değildir (Bahrani 2011: 126).

Avrupalıların XIX. yüzyılın başında artan eski eser merakı Osmanlı Devleti tarafından takip ediliyor olsa da süreçlerin yakından incelendiğini söylemek mümkün değildir. Zira toprak kayıpları ve iktisadi çöküş, eski eser meselesi yanında birinci önceliktedir (Mülayim 2009: 175). Henüz müzecilikle ilgili bir düşüncenin olmadığı dönemde, arkeolojik kazı meselesi de devlet tarafından yürütülemeyecek bir faaliyet olarak görülmüştür. Ayrıca eski eser hafriyatını bilimsel bir şekilde gerçekleştirecek uzman bir heyet de mevcut değildir. İşte bu zafiyet Batılı arkeologların, Osmanlı topraklarını bir ganimet sahası olarak görmelerine ve eser avcılığına başlamalarına sebep olmuştur (Mülayim 2009: 176). Batı menşeli arkeoloji enstitüleri, Osmanlı sultanlarından kopardıkları izinlerle önemli tarihi sitelerde kazılar ve araştırmalar yapmaya başlamışlar, ortaya çıkardıkları eserleri kolayca ülkelerine götürmeyi başarmışlardır (Kazancı 1998: 23).

Yüzyılın ilk yarısında arkeolojik kazıları ve yüzey araştırmalarını nizama sokan bir hukuk olmadığından, ancak padişahın emri yahut izniyle eski eserin korunması mümkündü. Aslında taşınır-taşınmaz eski eserlerin korunması ve/veya tasarrufu ile ilgili olan bu husus, daha önceki dönemlerde de benzer emir ve izinlere tabiydi. Özellikle hâlihazırda yer üstünde bulunan kadim eserlerin tahribi bazı padişahların emirleriyle yasaklanmıştı (Paksoy 1993: 202-205). Örneğin, Yunan isyanının en şiddetli olduğu zamanlarda, Atina'nın Osmanlı ordusu tarafından muhasara edildiği bir sırada, Akropol'de bulunan eski eserlerin zarar görmemesine dikkat edilmesini emreden bir hatt-ı hümayûn çıkarılmıştı (Eldem 2010: 54). Bu gelişmeler, Osmanlı Devleti'nde eski esere verilen değer bir göstergesi olarak karşımızda durmaktadır. Yine de arkeolojik kazı ve yüzey araştırmalarının bir hukuka bağlanması, Osmanlı'da müzecilik faaliyetlerinin hayata geçmesi ile mümkün olacaktır.

1846'daki ilk müze teşebbüsü, hem arkeolojik kazıların, hem yüzey araştırmalarının, hem de mevcut eserlerin korunması konusunun bir nizam dairesine girmesinin öncüsü olmuştur. Oldukça mütevazı olan bu girişim, ne kadar basit de olsa eski eserlerin saklanması için gereklilik olarak görülmesi noktasında bir dönüm noktasını teşkil etmektedir (Eldem 2010: 54). Fethi Ahmet Paşa'nın teşebbüsüyle Aya İrini'de teşkil edilen ilk müze, masallaştırılmış Yalova hikâyesinin çok ötesinde esasen planlı bir girişimdir.<sup>2</sup> Zira Mart 1846'da yayınlanan bir Fransız gazetesinde (Moniteur Universal) geçen, “padişahın eğitilmiş, bilimle ve sanatla uğraşan herkese açık olacak bir müzenin tesisini emrettiği” ifadesi, bunun en önemli göstergesidir (Eldem 2010: 391).

Batı'da Rönesans ile birlikte halka açık müzeler kurulmuş (Serbestoğlu ve Açık 2013: 160) ve XIX. yüzyıla gelindiğinde değerli nesnelerin korunacağı en uygun mekânın müze olduğu düşüncesi Batı Avrupa'nın büyük bölümünde benimsenmişti (Shaw 2015: 28). Birkaç yüzyıllık bilgi birikimi karşısında Osmanlı Devleti'nin küçük adımlarla da olsa müzecilik hususunda girişimlerde bulunması, dolaylı olarak eski eserlerle ilgili birtakım yeni düzenlemeleri de beraberinde getiriyordu. Henüz daha

---

<sup>2</sup> “Müze-i Hümayûn'un Tarihçesi”, *Sâlnâme-i Nezâret-i Maarif-i Umûmiyye*, Altıncı Sene, Darü'l-hilâfetü'l-'aliyye: Asır Matbaası, 1321, s. 51.

*eslihâ ve âsâr-ı atîka* koleksiyonu olarak Aya İrini’de biriktirilmeye devam eden eski eserler bir müze adıyla görücüye çıkmamışken, 1850’lerde Aydın’da Fransız gezgin Maxime de Camp bir heykeli satın almaya çalışırken yetkililer bu esere el koymuş ve İstanbul’a göndermişti. Camp bu heykelin alçı dökümünü ancak müze tesis edildikten sonra alabilecekti (Shaw 2015: 82). Yine 1858 yılında taşınamayan eserlere ve binalara zarar verenlere yönelik çıkarılan ceza kanunu da eski eserler hukukunun teşkilinin temelini oluşturmuştu (Çal 1997: 391).

Müze teşebbüsü aynı zamanda imparatorluğun dört bir tarafındaki eski eserlerin tespiti ve toplanması sürecinin de başlamasını sağlamıştır. Vilayetlerden bulunan eşya ve eserler talimat gereği derhal merkeze bildiriliyor ve kayda değer parçalar İstanbul’a gönderiliyordu (Ortaylı 1985: 1599-1600). Bu süreç 1869’da Sadrazam Âli Paşa ve Maarif Nazırı Safvet Paşa’nın *eslihâ ve âsâr-ı atîka* koleksiyonunu *müze* haline getirmeleriyle daha da hızlandı (Eyice 1990: 7).<sup>3</sup> Safvet Paşa, müzenin kuruluşunun ilan edilmesinden hemen sonra imparatorluğun çeşitli bölgelerine gönderdiği tezkereyle bütün tarihi eserlerin özenle ambalajlanarak başkente gönderilmesini istemişti. Paşanın gönderdiği bu ilk tezkere taşradaki yöneticilerin ilgisini çekmemiş, bunun üzerine 1870’te ikinci bir yazı gönderilerek eski eserlerin merkeze gönderilmesi hususu vurgulanmıştı (Shaw 2015: 103-105).

### **Hafriyat ve Muhafazada Nizam Dönemi**

1869’da kurulan *Müze-i Hümayûn* ya da Batılıların ifadesiyle *İmparatorluk Müzesi*, Avrupa’da tereddüt ve kuşkuyla karşılanmıştır (Çelik 2016: 63). Fransız tarihçi Charles Diehl, müzenin kuruluşunu şu şekilde yorumlamıştır: “Hiç şüphe yok ki Avrupalı ve uygar görünme çabası içindeki Türkiye eski eser toplama lüksünü üstlenmek istedi şu anda Eski Yunan dünyasının yarısından fazlasına sahip olduğundan, bu tutkusunu doyumak için fazla uğraşması gerekmedi.” (1898: 95-96, Çelik 2011’den). Bir oryantalistin zaviyesinden bakıldığında, üzerinde hiçbir hakkı olmamasına rağmen, Osmanlı’nın sırf çağdaş gözükme için bir merak neticesinde eser toplayıcılığına başladığı şeklinde yorumlanacak bu ifade aslında bir bakıma

---

<sup>3</sup> Ayrıca bkz. (Eyice 1985: 1596-1603).

doğruluk payı da taşımaktadır. Müzelerin sadece Batılı, modern birer kurum olarak var olmaları, *asâr-ı makbûlenin ziyâdan muhafazası*<sup>4</sup> için bir çatı vazifesi görmesi, bu kurumların kültürel ve sosyal fonksiyonlarını yok saymaktı (Özkasım ve Ögel 2005: 97). Ancak Diehl, Türk müzeciliğini bu açıdan değerlendirdiği için bu sert yorumu yapmamıştı. Bu yorumun altında yatan esas rahatsızlık, Osmanlı coğrafyasındaki arkeolojik kazıların, yüzey araştırmalarının ve eserleri yurt dışına çıkarmanın belirli kurallara bağlanmasıydı. 1869, 1874, 1884 ve 1906 yıllarında eski eserlerle ilgili nizamnameler çıkarılmış ve her yeni nizamname ile bir öncekinin boşlukları giderilmeye çalışılmıştır (Çelik 2011: 446). İlk nizamnameye göre kazıda elde edilen eserlerin -sikkeler hariç- yurt dışına çıkarılması yasaklanmıştır. Ayrıca “kazı” faaliyeti sadece toprak altındaki eserlerin toprak üstüne çıkarılması şeklinde sınırlanmıştır (Çal 1997: 392).

Kazı ve yüzey araştırması yapacak arkeologlar resmi izin alarak, yürürlükte olan nizamnamenin kendilerine verdikleri haklar çerçevesinde kazılarını gerçekleştirmeye başlamıştır (Şahin 2007: 109; Ortaylı 1985: 1600). 1874’ten itibaren nizamname, sahadaki hiyerarşiyi karmaşık hale getirmiş, arkeologların Osmanlı memurları tarafından gözlenmesi öngörülmüştür. Bu nizamname, vilayetlerdeki yerel yetkilileri, izin almış yabancı faaliyetlerini denetlemek ve belirli koşullara uyup uymadıklarını doğrulamakla görevlendirmiştir (Çelik 2016: 174). Bu duruma Bursa özelinde örnekler vermek mümkündür. Mart 1893’te tarihi Fransa eski eser müfettişi mimar Mösyö Dupont ile mimar Mösyö Labore’un içlerinde Bursa’nın da olduğu beş şehri gezerek, burada dikkate değer eski mimari eserlerin resimlerini çizmek, fotoğraflarını çekmek ve incelemek üzere izin talebinde buldukları, bu izin talebinin onaylandıktan sonra Müze-i Hümâyûn’a gönderildiği ve âsâr-ı atıka nizamnamesi hükümlerine uymaları koşuluyla kendilerine izin verildiği, ayrıca kadim binalara en ufak bir hasar vermeden incelemelerini yapmaları gerektiği, seyahatleri boyunca istedikleri yerin fotoğrafını çekip, resmini çizebilecekleri, ancak seyahatin sonunda Müze-i Hümâyûn’a malumat

---

<sup>4</sup> “Âsâr-ı ‘Atıka ve Müze-i Hümâyûn”, *İkdam*, Nu: 4165, 28 Kânûn-i Sâni 1321, s. 1.



vermeleri gerektiği bildirilmişti.<sup>5</sup> Bir başka dikkat çekici örnekte ise Eylül 1898'de Bursa'ya yüzey araştırması yapmak üzere gelen Oxford Üniversitesi eski eser hocası Mr. Andres'in, vilayet sınırlarında bulunduğu sürede kendisine hissettirilmeksizin takip edilerek, *mugâyir-maraz* bir hali olursa, bunun derhal merkeze bildirilmesi istenmişti.<sup>6</sup>

Taşrada yabancıların eski eserlerle ilgili faaliyetlerini gözetleme işi Maarif Müdürlükleri'nin memurları tarafından yürütülmekteydi. Zira hem Müze-i Hümâyûn, hem de eski eserlerle ilgili meseleler Maarif Nezareti'nin yasal sorumluluğundaydı.<sup>7</sup> Memurlar, yabancıların faaliyetlerini gözetlemek ve merkeze bunu rapor etmekle yükümlüydüler. Ancak bu memurların çoğu sancak veya kaza merkezlerinde çalıştıklarından, vazifelerini başarılı bir şekilde yürütemiyorlardı. Bu yüzden bu gözetleme ağı daha sonra valileri ve kaymakamları, büyük yerleşim yerlerinde idadi müdürlerini, küçük kentlerde rüştiye öğretmenlerini, polisi ve jandarmaları da içerir hale getirerek genişletilmişti (Çelik 2016: 175). Bu sebeple merkezden araştırma izni verilen yabancılar hakkında enformasyon, valilik ve kaymakamlıklara yazılı olarak bildiriliyordu.<sup>8</sup>

---

<sup>5</sup> Başbakanlık Osmanlı Arşivi (BOA.), *Hariciye Nezareti Tercüme Odası Evrakı (HR.TO.)*, 208/80, 4 Mart 1893; BOA., *Maarif Nezareti Mektubi Kalemi Evrakı (MF.MKT.)*, 165/36, Lef 2, 20 Mart 1309.

<sup>6</sup> BOA., *Dahiliye Nezareti Mektubi Kalemi Evrakı (DH.MKT.)*, 2106/29, 2 Eylül 1314.

<sup>7</sup> Müze-i Hümâyûn dahili nizamnamesinin üçüncü maddesinde bu husus açıkça belirtilmiştir. Bkz. "Müze-i Hümâyûn Nizamnâme-i Dahilisi", 13 Ramazan 1306, *Düstur*, Birinci Tertib, Cilt 6, Ankara: Devlet Matbaası, 1939, s. 344. Ayrıca Âsâr-ı Atîka Nizamnâmesi'nin ikinci maddesinde de bu vurgu yapılmaktadır. Bkz. "Âsâr-ı Atîka Nizamnâmesi", 29 Safer 1324, *Düstur*, Birinci Tertib, Cilt 8, Ankara: Başvekalet Devlet Matbaası, 1943, s. 507.

<sup>8</sup> Başbakanlık Osmanlı Arşivi'nde bu türden yazışma örneklerine sıklıkla rastlanmaktadır. Pek çok Avrupalı uzman, Bursa ve çevresinde arkeolojik kazı ve yüzey araştırması yapmak izin almıştı. Şubat 1895'te Almanya arkeoloji enstitüsü hocalarından Dr. Ekurte, Nisan 1896'da Viyana Üniversitesi hocalarından Dr. Kalenika ve Dr. Heberday, Temmuz 1902'de İngiltere arkeoloji enstitüsü hocalarından Mr. Robert Dorstakapazel, Ağustos 1902'de Münih Doğu Dilleri Okulu müdürü Sebastiyân Pek, Nisan 1906'da İngiltere'nin İstanbul sefirinin tercümanı Mösyö Frederik, Temmuz 1908'de Rusya Eski Eserler Heyeti üyesi Dimitri Kolaniski'ye

Kazı sahaları ve yüzeyde eserler bulunan antik alanlar da hükümetin atadığı görevlilerce muhafaza ediliyordu. Bekçiler, ziyaretçilere sahada geçirdikleri bütün süre boyunca eşlik edecek ve onların en küçük bir taş dahi almadığından, kazı alanındaki eserlerin fotoğraflarını çekmediklerinden ve kalıplarını çıkarmadıklarından emin olacaklardı (Çelik 2016: 175). Nizamnamenin ortaya koyduğu hukuka rağmen eski eserlerin yurt dışına bir vesile ile kaçırılması, muhtemel işbirliklerinin neticesi olarak karşımıza çıkmaktadır. Yerel idarecilerle Avrupalı arkeologlar arasında yapılan anlaşmaların yanı sıra, dönemin siyasi konjonktürü de dikkate alınarak bazı noktalarda devletin kaçakçılığa göz yummasıyla eski eserler yurt dışına kaçırılabilmiştir (Şimşek ve Dinç 2009: 115; Cezar 1987: 14). Özellikle Batı Anadolu ve Ortadoğu sahasındaki antik alanlardaki kaçakçılık, demiryolu inşaatları esnasında yoğun olarak gerçekleşmiştir (Çelik 2016: 19-20).

Eski eser bulmak amacıyla yapılan kazılar sadece yabancı arkeologlar tarafından değil, Osmanlı tebaası olan yerli unsurlar tarafından da gerçekleştirilmiştir. İlk hazırlanan eski eserler nizamnamesine göre hafriyat yapan kişi, bulduğu eserin değerinin üçte ikisine sahiptir (Ortaylı 1985: 1599). Bu sebeple ahaliden hazine peşinde koşan bazı kişilerin resmi izinle yahut kaçak olarak kazı yaptıkları bilinmektedir. Resmi izinle kazı yapan kişi, bulduğu eseri üç gün içinde yerel idareye bildirmek ve eseri sattıktan sonra bedelin üçte birini devlete ödemek zorundaydı. Bursa'da ahali tarafından gerçekleştirilen birkaç kazıya ilişkin belgeler mevcuttur. Eylül 1873'te Şeyh Abdurrahman Efendi Âşıklar Tekkesi civarını ve Salih Ağa ise İnegöl'de Tepe Dağı ile Yazı Dağı adı verilen alanlarda kazı yapmak için resmi izin almışlardı.<sup>9</sup> Bazı durumlarda ise eserler inşaat yahut tarımsal faaliyet esnasında tesadüfen ortaya çıkmakta ve bunların ne olacağı meselesi gündeme

---

verilen izinler hususunda Hudâvendigar Vilâyeti bilgilendirilmişti. Bkz. BOA., *İrade Hariciye (İ.HR.)*, 347/5, Lef 1, 12 Şubat 1310; BOA., *İ.HR.*, 350/57, Lef 1, 25 Mart 1312; BOA., *DH.MKT.*, 532/52, Lef 1, 18 Haziran 1318; BOA., *İ.HR.*, 379/43, Lef 1, 31 Temmuz 1318; BOA., *Dahiliye Nezareti Şifre Kalemî Evrakı (DH.ŞFR.)*, 362/37, 28 Mart 1322; BOA., *Bab-ı Ali Evrak Odası Evrakı (BEO.)*, 2993/224405, 29 Kânûn-ı Sâni 1322; BOA., *DH.MKT.*, 1269/27, Lef 1, 30 Haziran 1324; BOA., *DH.MKT.*, 2641/39, Lef 1, 16 Teşrin-i Sâni 1324.

<sup>9</sup> BOA., *İrade Şura-yı Devlet (İ.ŞD.)*, Lef 1, 6 Eylül 1289; *Aynı belge*, Lef 2, 2 Şaban 1290.

gelmekteydi.<sup>10</sup> Bu tür buluntuların nizamname hükümleri uyarınca Müze-i Hümâyûn'a gönderilmesi icap ettiğinden, dikkatlice paketlenip İstanbul'a sevk edilmesi gerekiyordu.<sup>11</sup> İç gümrükten muaf tutularak taşınan bu eserlerin nakliye ücretleri, devlet hazinesine bir yük olduğundan, özellikle taşınması zor büyük eserlerin buldukları mahalde bırakılması yahut vilayetlerde teşkil edilen geçici depolarda biriktirilmesi kararı alınmıştı (Ortaylı 1985: 1599).<sup>12</sup> Taşınamayacak kadar büyük eserlerin ve kalıntıların ise çevresi ile olan ilişkisi zedelenmeden muhafazası hususunda gayret gösterilmesi istenmişti (Mumcu 1971: 63; Şimşek ve Dinç 2009: 109).

### **Osmanlı Taşrasında Müzecilik ve Müze-i Hümâyûn Bursa Şubesi'nin Tesisi**

Vilayetlerde ortaya çıkan eserlerin tamamının Müze-i Hümâyûn'a gönderilmesi mümkün değildi ve taşrada hakkında detaylı bilgi sahibi olmadığımız geçici depolarda muhafaza ediliyorlardı. 1897 yılında alınan bir kararla idadi binalarının eski eserleri depolamak üzere kullanılmaya başlanmıştı. Buna göre, yüzey araştırması ya da kazı sonucu ele geçirilen eski eserler en yakın idadiye gönderilerek orada fotoğraflanacak, daha sonra içlerinden en mühimleri İstanbul'a gönderilecek, kalanlar ise bu okulların avlularında ve bahçelerinde sergilenecekti (Çelik 2016: 115). Vilayetlerin maarif müdürlüklerine bağlı olan bu kurumların fotoğraflama ve depolama, hatta sergileme merkezi olarak kullanılması şaşırtıcı olmamıştır. Zira Âsâr-ı Atıka Nizamnâmesi'nin ikinci maddesinde, vilayetlerde eski eserlerle ilgili tüm işlemlerin maarif müdürlerinin sorumluluğunda olduğu ifade ediliyordu.<sup>13</sup> Dolayısıyla müdürlerin en kolay kontrol edebilecekleri yer olan ve genellikle

---

<sup>10</sup> Bursa'da Miskinler mevkii civarında Rum Mektebi yapıldığı sırada temel kazısından çıkan *cesîm bir kiremit* ile Filadar Köyü'nde tesadüfen bulunan üç heykelin –ki bunlar sanem yani put olarak tanımlanmıştır- Müze-i Hümâyûn'a nakledilmeleri hususunda bkz. BOA., *MF.MKT.*, 45/54, 4 Kânûn-i Sâni 1293, BOA., *MF.MKT.*, 54/119, 19 Mart 1294, BOA., *MF.MKT.*, 46/57, 17 Şubat 1297.

<sup>11</sup> Eski eserlerin yurt içinde nakliyatları hususunda bkz. “Âsâr-ı Atıka Nakliyatı”, *İkdam*, Nu: 2606, 17 Haziran 1320, s. 3-4.

<sup>12</sup> BOA., *MF.MKT.*, 24/80, 22 Kânûn-i Sâni 1290; “Âsâr-ı Atıka Nizamnâmesi-Tâdilât”, *İkdam*, Nu: 3753, 11 Teşrin-i Sâni 1320, s. 3.

<sup>13</sup> “Âsâr-ı Atıka Nizamnâmesi”, 29 Safer 1324, s. 507.

vilayet, sancak ya da kaza merkezlerinde bulunan idadilerin bahçesinin kullanılması, eski eserlerin muhafazası açısından önemliydi.

Henüz Bursa’da müze kurulmasına yönelik bir fikrin olmadığı, hatta eski eserlerin idadi bahçelerinde muhafaza edileceğine dair bir karar alınmadığı dönemde, *Bursa Mekteb-i İdadisi* eski eserlerin depolama alanı olarak kullanılmaya başlanmıştı. 1895 yılına ait birkaç belgede, Hudâvendigâr Vilayeti sınırlarında bulunan Kirmasti ve Aziziye kazalarında bulunan lahit ve heykellerin fotoğrafları çekildikten sonra Bursa İdadisi’ne gönderilmelerine karar verildiği anlaşılıyordu (Yaşayanlar 2012: 35).<sup>14</sup> Bu tarihten itibaren idadi bahçesinde biriktirilmeye başlayan eski eserler zamanla burada kurulacak olan müzenin nüvesini teşkil etmiştir.

Müze-i Hümâyûn’un iç nizamnamesine göre vilayetlerden birinde müze teşkili söz konusu olduğunda, o vilayetin âsâr-ı atıka memuru varsa o, yoksa Müze-i Hümâyûn müdürünün belirlediği bir memur Maarif Nezareti’nce tayin edilerek teşkil olunacak olan müzeye nezaret edecek ve nizamnamenin hükümlerine uygun olarak hareket edecekti.<sup>15</sup> Âsâr-ı Atıka Nizamnâmesi’ne göre de vilayetlerde müze açılması durumunda, müze müdürlüğü vazifesini vilayetin maarif müdürü üstlenecek, müdürler Müze-i Hümâyûnlar Müdüriyet-i Umûmîsi’ne tabi olacak ve eski eserlerle ilgili tüm muamelatı doğrudan doğruya umumi müdürlüğe ileteceklerdi.<sup>16</sup>

Müze-i Hümâyûn’un taşradaki ilk şubesi 1899 yılında Konya’da açılmıştı (Muşmal 2009: 91-92). Konya müzesinden sonra Sivas, Selanik, Kudüs ve İzmir gibi bazı şehirlerde müze çekirdeği meydana getirilmiş, Bergama, Kuşadası ve Kos gibi kazı alanlarında da birer depo teşkil edilmiş olsa da resmi olarak açılışları yapılmamıştı (Arik 1953: 4; Shaw 2015: 235; Mendel 1908: V). Konya müzesinden sonra vilayetlerde teşkil edilen ikinci müze *Müze-i Hümâyûn Bursa Şubesi* olmuştur (Muşmal 2009: 91). *Osmanlı Müzeciliği* kitabının yazarı Wendy Shaw ilk bölge müzesinin Bursa’da kurulduğunu ifade etse de bunun doğru olmadığı Hüseyin Muşmal’ın

---

<sup>14</sup> BOA., *MF.MKT.*, 288/31, Lef 1, 24 Mart 1311; *Aynı belge*, Lef 2, 3 Teşrin-i Evvel 1311.

<sup>15</sup> “Müze-i Hümâyûn Nizamnâme-i Dahilisi”, 13 Ramazan 1306, s. 345.

<sup>16</sup> “Âsâr-ı Atıka Nizamnâmesi”, 29 Safer 1324, s. 507.

çalışması ile hem arşiv belgelerine hem de müzenin kitabesine dayalı olarak kanıtlanmıştır (2015: 236; 2009: 92). Bu yanlış algının oluşmasında Engin Özendes'in *Osmanlı'nın İlk Başkenti Bursa: Geçmişten Fotoğraflar* isimli kitabında "Bursa Müzesi'nin açılışı" açıklaması ile verdiği bir fotoğrafa 1901 tarihini kaydetmesi de oldukça etkilidir (1999: 176).<sup>17</sup>

Bursa'da bir müze şubesi kurulması fikri ise 1903 yılına dayanıyordu. 1985'ten itibaren Bursa ve çevresinde bulunan ve İstanbul'a gönderilmeyen eski eserlerin depolandığı Bursa Mekteb-i İdadisi dâhilinde bir müzenin tesis edilip-edilemeyeceği araştırılmaya başlanmıştı.<sup>18</sup> İlk tetkiklerden, idadi binası dâhilinde müze yapılacak uygun bir alanın olmadığı, ayrıca burada bir müze tesis edilmesi durumunda dışarıdan sürekli yabancıların okula girip-çıkacakları, hatta burada bulunan eserlerin bir müze kurmaya değer olup-olmadığının dahi belli olmadığına yönelik yorumlar ve sonuçlar çıkmıştı.<sup>19</sup> Bu malumatları edindiğimiz 26 Kasım 1903 tarihli belge haricinde, Başbakanlık Osmanlı Arşivi'nden müzenin kuruluş aşamaları hakkında bilgi edinebileceğimiz herhangi belge tespit edilemediği için, bu süreçleri tamamen aydınlatmak mümkün olmamıştır.<sup>20</sup>

---

<sup>17</sup> Ayrıca bu fotoğraf için bkz. Ek-II.

<sup>18</sup> BOA., *MF.MKT.*, 751/46, 13 Teşrin-i Sâni 1319.

<sup>19</sup> *Aynı belge.*

<sup>20</sup> Osmanlı müzeciliği ile ilgili Başbakanlık Osmanlı Arşivi haricinde belge edinebileceğimiz bir diğer arşiv de İstanbul Arkeoloji Müzeleri Arşivi'dir. İstanbul Arkeoloji Müzeleri müdürlüğü yapan Adnan Alpay'ın ifadeleriyle bu arşivde Osmanlıca ve Fransızca belgeler çoğunlukta olmak üzere diğer yabancı dilleri de kapsayan yaklaşık 150.000 civarında belge bulunmaktadır. Bkz. (Alpay 2005: 52). Osmanlı dönemi arkeoloji ve müzecilik üzerine çalışmalar yapan Edhem Eldem, Wendy M. K. Shaw ve Zeynep Çelik gibi araştırmacıların muhtelif eserlerinden, bu müzenin arşivlerinden faydalandıkları da anlaşılmaktadır. Bu çalışmanın hazırlanış aşamasında bir dilekçe ile adı geçen kuruma 10.10.2017 tarihinde müracaat edip, Müze-i Hümayun Bursa Şubesi ile ilgili arşivlerinde ve kütüphanelerinde yer alan materyalleri kullanmak istediğimi belirttim. Ancak yaklaşık iki ay sonra tarafıma telefonla şifahen verilen yanıtı göre, bu arşivde Müze-i Hümayûn Bursa Şubesi ile ilgili herhangi bir materyal olmadığı ifade edildi. Müze-i Hümayûn'a ait bir arşivde, yine bu müzenin taşrada teşkil edilmiş bir şubesine ait evrakın veya materyalin yer almaması pek mümkün görülmemekle birlikte bu faslı şu örnekle sonlandırmanın

Bursa müzesi Bursa Mekteb-i İdadisi –daha sonraki isimleriyle Bursa Mekteb-i Sultânîsi, Bursa Lisesi, Birinci Lise, Bursa Erkek Lisesi- bahçesinde, yeni inşa edilmiş tek katlı bir binada kurulmuştur. Tam açılış tarihi Sultan Abdülhamid’in cülus yıldönümü olan 19 Ağustos 1320 yani 1 Eylül 1904 günüdür.<sup>21</sup> Müze için büyük bir açılış tertip edilmiş, Vali Reşit Mümtaz Paşa, vilayet erkânı, müzenin kurucusu olan Maarif Müdürü Azmi Bey ve Müze-i Hümâyûn müdür muavini Halil Bey’in katılımıyla açılış gerçekleştirilmişti.<sup>22</sup> Açıldığında beş yüzü aşkın eseri barındıran müzenin inşaat ve diğer masraflarının tamamı vilayet bütçesinden karşılanmıştı.<sup>23</sup> Belgelerdeki ifadeyle eski eserlerin *ziya‘ ve tozdan vikâye ile erbâb-ı tetebbu‘un enzâr-ı istifâdesi* için kurulan Müze-i Hümâyûn Bursa Şubesi’ne kuruluşuna büyük emekler veren vilayet Maarif Müdürü Azmi Bey’e bir sene sonra müzenin fahri müdürlüğü tevdi edilmiştir (Mendel 1908: V).<sup>24</sup> Daha sonra Hudâvendigâr Vilayeti’ne vali olarak tayin edilecek olan Azmi Bey, aynı zamanda Konya müzesinin de kurucusudur (Mendel 1908: V; Muşmal 2009: 89).

Bursa İdadisi’nin ana kapısından girildikten sonra bahçenin sol köşesinde kalan müze binası, bir hol ve iki salondan oluşan tek katlı yüksek tavanlı bir yapıdır. Sadece iç mekân değil, müzenin önündeki bahçe de sergi sahası olarak kullanılmıştır (Mendel 1909: V; Shaw 2015: 236; Kepecioğlu 2009: 259). Müzenin özenle işlenmiş kapısının üzerinde bulunan büyük kitabesinde şu ifadeler yer almaktadır:

---

uygun olacağını düşünüyorum: Edhem Eldem tarafından hazırlanan *Osman Hamdi Bey Sözlüğü*’nde, Bursa müzesinin kurucusu olan Maarif Müdürü Azmi Bey’e ait olan Âsâr-ı Atîka Nizamnâmesi nüshasının kapak fotoğrafı yer almaktadır. Bu fotoğrafın açıklamasında, bahsi geçen nizamname nüshasının İstanbul Arkeoloji Müzeleri Kütüphanesi’nde yer aldığı notu düşülmüştür. Bkz. (Eldem 2010: 61). Müzenin kurucusu olan kişiye ait nizamname kitapçığının bile adı geçen kurumun kütüphanesinde bulunuyor olması, burada Bursa müzesi ile ilgili herhangi bir belge ya da materyalin olmadığı bilgisi ile çelişen somut bir göstergedir.

<sup>21</sup> BOA., *İrade Maarif (İ.MF.)*, 10/33, Lef 1, 2 Ağustos 1320.

<sup>22</sup> *Aynı belge, aynı lef*; BOA., *BEO.*, 2399/179870, 16 Ağustos 1320; BOA., *MF.MKT.*, 803/69, Lef 2, 19 Ağustos 1320.

<sup>23</sup> *Aynı belge, aynı lef*; BOA., *MF.MKT.*, 796/45, 24 Ağustos 1320.

<sup>24</sup> BOA., *BEO.*, 2523/189196, Lef 1, 22 Şubat 1320.

*Reis-i ceşş makâm-ı hilâfet-i seniyye var iken pirâye-yi saltanat-ı ‘Osmâniyye es-sultân ibni’s-sultân es-sultânü’l-gâzî Abdülhamid hân-ı sâni efendi hazretleri sâyesinin terakkiyâtı ile icâb-ı hilâfetpenâhileri tedâyûn*

*Müze-i Hümâyûn Şu‘besi*

*Cülûs-ı meymenet-i makrûn-ı hazreti pâdişâhînin sene-i mes‘ûde-i devriyesine tesâdüf olan bin üç yüz yirmi senesi ağustosunun on dokuzuncu rûz-ı firûzunda temeyyûnen te’sis ve küşâd olunmuşdur.*<sup>25</sup>

Bursa müzesi, Müze-i Hümâyûn gibi sadece Yunan-Roma ve diğer eski Anadolu ve Mezopotamya medeniyeti eserleri ile sınırlı tutulmamış, iki salonundan birisi İslami eserlere tahsis edilmişti.<sup>26</sup> Müzenin holü ile salonları birbirinden ayıran kısımlara büyük camekânlı dolaplar yerleştirilmiş olup, bu dolapların içinde antik toprak kaplar sergileniyordu. Sağ salon İslami, sol salon ise Yunan, Roma ve Bizans eserlerine ayrılmıştı. İslami eserler seksiyonunda çoğunlukla sikkeler ve el yazması Mushaf lar teşhir edilmekteydi. Soldaki salonda ise antik döneme ait heykel, büst, yapı parçaları, kitabeler ve mermer levhalar sergileniyordu (Kepecioğlu 2009: 258-259).<sup>27</sup>

Müzenin koleksiyonu yıllardır Hudâvendigâr Vilayeti’nin geniş sınırlarını kapsayan sahadan çıkarılan eserlerin bir kısmı, satın alma eserler<sup>28</sup> ile bazı Bursa cami ve türbelerinden toplanan yazma Mushaf, halı ve seccade

---

<sup>25</sup> Bu kitabe bugün Bursa Türk-İslam Eserleri Müzesi’nin bahçesinin girişinde sol tarafta sergilenmekte olup, muhtemelen ilk müze binasından çıkarılıp buraya taşınırken kırılmıştır. Bkz. Ek-X.

<sup>26</sup> “Âsâr-ı Atıka Müze Şu‘besi”, *Burusa Sergisi*, Nu: 2, 17 Temmuz 1335, s. 24.

<sup>27</sup> Gustave Mendel tarafından 1908 yılında hazırlanan katalogta, müzede yer alan tüm Yunan, Roma ve Bizans eserlerinin kayıtlarını ve bazılarının da fotoğraflarını görmek mümkündür. Bkz. (Mendel 1908) 1919 tarihli Burusa Sergisi isimli süreli yayında neşredilen “Âsâr-ı Atıka Müze Şu‘besi” başlıklı yazıda müzedeki İslami eserler hakkında da bir katalog hazırlandığından söz edilse de böyle bir katalog yayınlanmamıştır. “Âsâr-ı Atıka Müze Şu‘besi”, s. 24.

<sup>28</sup> BOA., *DH.MKT.*, 1195/89, 21 Ağustos 1323; BOA., *MF.MKT.*, 1045/69, Lef 1, 11 Şubat 1323; Müzelerle eser satın alınması hususu için ayrıca bkz. “Âsâr-ı ‘Atıka ve Müze-i Hümâyûn”, s. 1.

gibi materyalle oluşturulmuştu.<sup>29</sup> Müze açıldıktan sonra vilayette bir şekilde gün yüzüne çıkmış olan eserlerin bazıları buraya sevk edilmeye devam edilmişti.<sup>30</sup> Hatta bu eserlerin zamanla sayısı artmış ve her yeni gelen eserin fotoğrafının çekilip İstanbul'a gönderilmesi gerektiğinden, fotoğrafçılara ödenen meblağın bir senede zarfında bir fotoğraf makinesi ücretini geçiyor olması sebebiyle müzeye bir fotoğraf makinesi satın alınması dahi teklif edilmişti.<sup>31</sup>

1908 yılında arkeoloji profesörü Gustave Mendel'in yayınladığı Bursa Müzesi kataloğuna göre, 1908 senesinde müzede 435 adet Yunan, Roma ve Bizans eseri bulunuyordu (1908: 183). Kamil Kepecioğlu ise 1909 yılında müzedeki eserlerin 512 numaraya kadar sıralandığını ifade etmiştir (2009: 259). Kuruluşunda hem İslami hem de antik-arkeolojik seksiyonlarda toplam beş yüzü aşkın eser bulunduğu ifade edildiğine göre, eser sayısının hızla artış göstermediği anlaşılmaktadır.<sup>32</sup>

### **Müze-i Hümâyûn Şubesi'nden Bursa Arkeoloji Müzesi'ne**

Cumhuriyet döneminde müze aynı binada faaliyetini sürdürmeye devam etmiş ve bir müdürlük haline getirilmiştir. 1923'te müzeye tayin edilen ilk müdür Hasan Fehmi Turgal olmuştu (Arık 1953: 23; Kepecioğlu 2009: 259). Hasan Fehmi Bey'den sonra kısa süreli olarak Yunus Bey\*\* müze müdürlüğü yapmış, onun emekli olmasıyla yerine Bursa Sultânîsi mezunlarından Mahmut Çaha müdürlüğe atanmıştı (Kepecioğlu 2009: 259).

---

<sup>29</sup> BOA., *BEO.*, 3204/240300, 25 Teşrîn-i Sâni 1323.

<sup>30</sup> BOA., *MF.MKT.*, 1001/79, Lef 1, 12 Nisan 1323; BOA., *MF.MKT.*, 1151/52, 13 Nisan 1326.

<sup>31</sup> BOA., *MF.MKT.*, 1084/56, Lef 1, 5 Teşrîn-i Evvel 1323.

<sup>32</sup> Mustafa Şahin'in *Bursa Defteri*, Ocak 2007 sayısında yayınlanan "Bursa Arkeoloji Müzesi" başlıklı yazısında, Mendel'in kataloğunda bulunan 435 esere atıf yapılarak, "çok genç bir müze olmasına rağmen çok kısa bir sürede ne kadar zengin bir koleksiyona ulaşmış olduğunun en önemli göstergesidir" ifadesi, müzenin tüm bu eserleri kuruluşundan sonra elde ettiği anlamı taşımaktadır. Oysa ki Mendel'in katalogladığı eserlerin pek çoğu henüz müze kurulmadan Bursa İdadisi'nin bahçesine taşınmıştır. Bkz. (2007: 42).

\*\* Soyadı tespit edilememiştir.



Mahmut Çaha'nın müdürlüğü döneminde Bursa Erkek Lisesi bahçesindeki müze binasının boşaltılması gündeme gelmiş, eserlerin bu dönemde metruk bulunan Çelebi Mehmed'in külliyesinin bir parçası olan Yeşil Medrese'ye taşınmasına karar verilmişti. Medresenin onarılması sürecinde yine eski binasında faaliyet göstermeye devam eden Bursa müzesi (Osman Şevki 2007: 90), 1930 yılında Yeşil Medrese'ye taşınmış ve eski müze binası Bursa Erkek Lisesi'nin kimya laboratuvarı haline getirilmiştir (Arık 1953: 23; Kepecioğlu 2009: 259). Maarif Vekaleti'ne bağlı olarak idare edilmeye devam eden Bursa müzesi, yine eskisi gibi hem İslami hem de arkeolojik eserler olmak üzere iki seksiyondan ibaretti.<sup>33</sup> 1971 yılında Kültür Park içinde müze için yeni bir bina inşa edilmiş<sup>34</sup>, 1972 yılında arkeolojik eserlerin tamamı yeni binaya nakledilmiş ve ismi Bursa Arkeoloji Müzesi olarak belirlenmiştir (Türkmen 2011: 149). Bursa müzesinin koleksiyonunda yer alan İslami eserler ise Yeşil Medrese binasında bırakılmış ve burada da Türk-İslam Eserleri Müzesi kurulmuştur.<sup>35</sup>

## Sonuç

Osmanlı Devleti'nin topraklarında bulunan ancak Avrupalıların kendi tarihi mirası olduğunu iddia ettikleri eski eserleri, imparatorlukta eski eserler hakkında nizamların ve müze kurumunun var olmadığı süreçte, Batılı arkeologların ve hazine avcılarının siyasi konjonktürü kullanarak ülkelerine taşıdıkları süreçten, müze kurumunun teşkil edilip, eski eserler hukukunun yürürlüğe girmesiyle sona eren talan düzeni, Batı'ya rağmen Batılılaşmanın bir göstergesidir. Sadece payitaht İstanbul'da değil, Osmanlı taşrasında da müzecilik geliştirilmeye çalışılmış, büyük önem taşıyan antik kalıntılar haricinde, diğer taşınabilir kültür varlıkları olan eski eserler belirli noktalarda toplanarak koruma altına alınmış, *âsâr-ı atıkayla* din ve ırk bağlantısı haricinde toprak ve medeniyet üzerinden bir bağ tesis edilmiştir.

Müze-i Hümayûn Bursa Şubesi, taşrada kurulan ikinci müze şubesi olması sebebiyle, Türk müzecilik tarihinde oldukça önemli bir yere sahiptir.

---

<sup>33</sup> Başbakanlık Cumhuriyet Arşivi (BCA.), Fon no: 30.18.1.2, Kutu no: 329/26, Dosya no: 68-21, 25.02.1975.

<sup>34</sup> BCA., Fon no: 30.11.1.0, Kutu no: 397, 21.01.1974.

<sup>35</sup> Detaylı bilgi için bkz. (Türkmen 2011: 149 vd.).

Bursa'nın merkezi olduđu Hudâvendigâr Vilayeti'nin güneyde Isparta'ya, batıda Biga'ya, doğuda Eskişehir'e ve kuzeyde İzmit'e kadar ulaşan geniş sahasında pek çok Yunan, Roma ve Bizans kalıntısı yanında daha eski medeniyetlere ait izlere ve eserlere de rastlanıyor olması, Bursa müzesinin stratejik bir noktada konumlandırıldığı ve teşkil edildiğinin kanıtıdır. Bir eğitim kurumu içinde tesis edilen Bursa müzesi, aynı zamanda modernleşme sürecinde imparatorluğun müzeleri sadece eski eserleri koruma ve sergileme alanı olarak değil, kültürel ve tarihi miras bağlamında eğitimin bir parçası olarak gördüğünü göstermesi açısından da oldukça önemlidir.

İmparatorluğun mirası olan Bursa müzesi, Cumhuriyet döneminde de varlığını sürdürerek, bugün Bursa kentinde halen açık olan Türk İslam Eserleri Müzesi ve Bursa Arkeoloji Müzesi'nin de nüvesini teşkil etmiştir. Bu bakımından Müze-i Hümayûn Bursa Şubesi'nin, Osmanlı'dan Cumhuriyet'e tarihi ve kültürel devamlılığın kurumsal bağlamda en güzel örneklerinden birisi olduğunu söylemek mümkündür.

## **KAYNAKLAR**

### **1. Arşivler\*\*\***

#### **1.1. Başbakanlık Osmanlı Arşivi**

*Bab-ı Ali Evrak Odası Evrakı (BEO.)*

*Dahiliye Nezareti Mektubi Kalemî Evrakı (DH.MKT.)*

*Dahiliye Nezareti Şifre Kalemî Evrakı (DH.ŞFR.)*

*Hariciye Nezareti Tercüme Odası Evrakı (HR.TO.)*

*İrade Hariciye (İ.HR.)*

*İrade Maarif (İ.MF.)*

*İrade Şura-yı Devlet (İ.ŞD.)*

*Maarif Nezareti Mektubi Kalemî Evrakı (MF.MKT.)*

---

\*\*\* Belge numaraları dipnotlarda gösterilmiştir.

## 1. 2. Başbakanlık Cumhuriyet Arşivi

### 2. Süreli Yayınlar\*\*\*\*

*Burusa Sergisi*

*Düstur*, Birinci Tertib, Cilt 6, Ankara: Devlet Matbaası, 1939.

*Düstur*, Birinci Tertib, Cilt 8, Ankara: Başvekalet Devlet Matbaası, 1943.

*İkdam*

*Sâlnâme-i Nezâret-i Maarif-i Umûmiyye*, Altıncı Sene, Darü'l-hilâfetü'l-'aliyye: Asır Matbaası, 1321.

### 3. Tetkik Eserler

Akın, Nur Akın (1993). “Osman Hamdi Bey, Âsâr-ı Atıka Nizamnamesi ve Dönemin Koruma Anlayışı Üzerine”. *Osman Hamdi Bey ve Dönemi*, Haz: Zeynep Rona, İstanbul: Tarih Vakfı Yurt Yayınları, s. 233-239.

Alpay, Adnan (2005). “Bir Osmanlı Mirası: Müze-i Hümayun Osmanlıca Arkeolojik Belgeler Arşivi (İstanbul Arkeoloji Müzeleri ve Kütüphanesi)”. *Notlar 6: İstanbul Kütüphaneleri Üzerine Söyleşiler*. Haz: Fatma Sel Turhan, İstanbul: Bilim-Sanat Vakfı Yayını, s. 49-62.

Arık, Remzi Oğuz (1953). *Türk Müzeciliğine Bir Bakış*. Ankara: Eski Eserler ve Müzeler Genel Müdürlüğü Yayını.

Bahrani, Zainab vd. (2011). “Giriş: Arkeoloji ve İmparatorluk”. *Geçmişe Hücum, Osmanlı İmparatorluğu'nda Arkeoloji'nin Öyküsü 1753-1914*. Ed: Zainab Bahrani vd., İstanbul: SALT Yayını, s. 13-43.

Bahrani, Zainab (2011). “Mezopotamya'nın Keşfinin Anlatılmamış Hikayesi”. *Geçmişe Hücum, Osmanlı İmparatorluğu'nda Arkeoloji'nin Öyküsü 1753-1914*. Ed: Zainab Bahrani vd., İstanbul: SALT Yayını, s. 125-155.

---

\*\*\*\* Dergi ve gazete numaraları dipnotlarda gösterilmiştir.

Burke, Peter (2000). *Rönesans*. Çev: Özkan Akpınar, İstanbul: Babil Yayınları.

\_\_\_\_\_ (2012). *Bilginin Toplumsal Tarihi II, Encyclopédie'den Wikipedia'ya*. Çev: Mete Tunçay, İstanbul: Tarih Vakfı Yurt Yayınları.

Cezar, Mustafa (1987). *Müzeci ve Ressam Osman Hamdi Bey*. İstanbul: Türk Kültürüne Hizmet Vakfı Sanat Yayınları.

Çal, Halit (1997). “Osmanlı Devletinde Âsâr-ı Atıka Nizamnâmeleri”. *Vakıflar Dergisi*, S. 26, s. 391-400.

Çelik, Zeynep (2011). “İmparatorluğun Mirası: Geç Osmanlı Devrinde Eski Eserlerin Algılanması”. *Geçmişe Hücum, Osmanlı İmparatorluğu'nda Arkeoloji'nin Öyküsü 1753-1914*. Ed: Zainab Bahrani vd., İstanbul: SALT Yayını, s. 443-447.

\_\_\_\_\_ (2016). *Asar-ı Atıka, Osmanlı İmparatorluğu'nda Arkeoloji Siyaseti*. Çev: Ayşe Gür, İstanbul: Koç Üniversitesi Yayını.

Eldem, Edhem (2010). *Osman Hamdi Bey Sözlüğü*. İstanbul: T. C. Kültür Bakanlığı Yayını.

Eyice, Semavi (1985). “Arkeoloji Müzesi ve Kuruluşu”. *Tanzimat'tan Cumhuriyet'e Türkiye Ansiklopedisi*. Cilt 6, İstanbul: İletişim Yayınları, s. 1596-1603.

\_\_\_\_\_ (1990). “Müzeciliğimizin Başlangıcı ve Türk-İslam Eserleri Müzeleri”. *Müze*, S. 5-6, s. 5-8.

Gerçek, Ferruh (1999). *Türk Müzeciliği*. Ankara: T. C. Kültür Bakanlığı Yayını.

Iggers, George G. (2003). *Bilimsel Nesnellikten Postmodernizme Yirminci Yüzyılda Tarihyazımı*. Çev: Gül Çağalı Güven, İstanbul: Tarih Vakfı Yurt Yayınları.

Kazancı, Sevim (1998). *XIX. Yüzyıl Osmanlı Müzeciliği*. Yüksek Lisans Tezi. İstanbul: Marmara Üniversitesi.

Kepecioğlu, Kamil (2009). *Bursa Kütüğü*. Haz: Hüseyin Algül vd., C. 3, Bursa: Bursa Büyükşehir Belediyesi Yayını.

Madran, Emre (1986). “Osmanlı Devletinde ‘Eski Eser’ ve ‘Onarım’ Üzerine Gözlemler”. *Bellekten*, C. XLIX, S. 193-195, s. 503-546.

Mendel, Gustave (1908). *Catalogue des Sculptures Grecques, Romaines et Byzantines du Musée de Brousse*. Athens: Imprimeire P. D. Sakellarios.

Mumcu, Ahmet (1971). “Eski Eserler Hukuku ve Türkiye”. *Ankara Üniversitesi Hukuk Fakültesi Dergisi*, C. XXVIII, S. 1-4, s. 41-76.

Muşmal, Hüseyin (2009). *Osmanlı Devleti'nin Eski Eser Politikası: Konya Vilayeti Örneği (1876-1914)*. Konya: Kömen Yayınları.

Mülayim, Selçuk (2009). “Kronolojik Notlarıyla 19. Yüzyıl Osmanlı Müzeciliği”. *Osmanlı Araştırmaları*, S. XXXIV. s. 175-201.

Ortaylı, İlber (1985). “Tanzimat'ta Vilayetlerde Eski Eser Taraması”. *Tanzimat'tan Cumhuriyet'e Türkiye Ansiklopedisi*. C. 6, İstanbul: İletişim Yayınları, s. 1599-1600.

Osman Şevki [Uludağ] (2007) , *Bursa ve Uludağ*. Haz: Mehmet Fatih Birgül vd., Bursa: Bursa İl Özel İdaresi Yayını.

Özendes, Engin (1999). *Osmanlı'nın İlk Başkenti Bursa: Geçmişten Fotoğraflar*. İstanbul: Yapı-Endüstri Merkezi Yayını.

Özkasım, Hale, Ögel, Semra (2005). “Türkiye’de Müzeciliğin Gelişimi”. *İTÜ Dergisi*, C. 2, S. 1, s. 96-102.

Paksoy, İsmail Günay (1993). “Bazı Belgeler Işığında Osmanlı Devleti'nin Kültür Mirası Politikası Üzerine Düşünceler”. *Osman Hamdi Bey ve Dönemi*. Haz: Zeynep Rona, İstanbul: Tarih Vakfı Yurt Yayınları, s. 201-211.

Serbestoğlu, İbrahim, Açık, Turan (2013). “Osmanlı Devleti'nde Bir Okul Projesi: Müze-i Hümayûn Mektebi”. *Gazi Akademik Bakış*, C. 6, S. 12, s.157-172.

Shaw, Wendy M. K. (2015). *Osmanlı Müzeciliği-Müzeler, Arkeoloji ve Tarihin Görselleştirilmesi*. Çev: Esin Soğancılar, İstanbul: İletişim Yayınları.

Şahin, Gürsoy (2007). “Avrupalıların Osmanlı Ülkesindeki Eski Eserlerle İlgili İzlenimleri ve Osmanlı Müzeciliği”. *Ankara Üniversitesi Dil ve Tarih-Coğrafya Fakültesi Tarih Araştırmaları Dergisi*, S. 42, s. 101-125.

Şahin, Mustafa (2007). “Bursa Arkeoloji Müzesi”. *Bursa Defteri*, s. 41-50.

Şimşek, Fatma ve Güven Dinç (2009). “XIX. Yüzyılda Osmanlı İmparatorluğu’nda Eski Eser Anlayışının Doğuşu ve Bu Alanda Uygulanan Politikalar”. *Uludağ Üniversitesi Fen-Edebiyat Fakültesi Sosyal Bilimler Dergisi*, Y. 10, S. 16, s. 101-127.

Tolias, George (2011). “‘Saygısız Bir Sanat Sevgisi’: Yunan Antik Eserlerinin Yağmalanması 1780-1820”. *Geçmişe Hücum, Osmanlı İmparatorluğu’nda Arkeoloji’nin Öyküsü 1753-1914*, Ed: Zainab Bahrani vd., İstanbul: SALT Yayını, s.71-93.

Türkmen, Asuman (2011), “Türk İslam Eserleri Müzesi”. *Bursa’nın Tarihi Mahalleleri II: Hocataşkın, Kurtoğlu, Meydancık, Namazgah, Yeşil*. Ed: Neslihan Dostoğlu vd., Bursa: Bursa Büyükşehir Belediyesi Yayını, s. 146-153.

Yaşayanlar, İsmail (2012). “Osmanlı Devleti’nde Âsâr-ı Atıka İlgisi: Miletopolis Örneği”. *Bursa Araştırmaları*, S. 37, s. 34-36.

Yıldırım, Recep ve Abdullah Martal (2002). “Osmanlı Yönetiminin Arkeolojik Eserlere Bakış Açısı”. *XIII. Türk Tarih Kongresi Bildirileri*. C. 3, Kısım 2, Ankara: Türk Tarih Kurumu Yayınları, s. 1095-1102.

Yücel, Erdem (2006). “Müze”. *Türkiye Diyanet Vakfı İslam Ansiklopedisi*, C. 32, İstanbul: Türkiye Diyanet Vakfı Yayını, s. 240-243.

## EKLER



Ek- I: Müze-i Hümayûn Bursa Şubesi'nin Fotoğrafi

[“Âsâr-ı Atîka Müze Şu‘besi”, *Burusa Sergisi*, Nu: 2, 17 Temmuz 1335, s. 23.]<sup>36</sup>

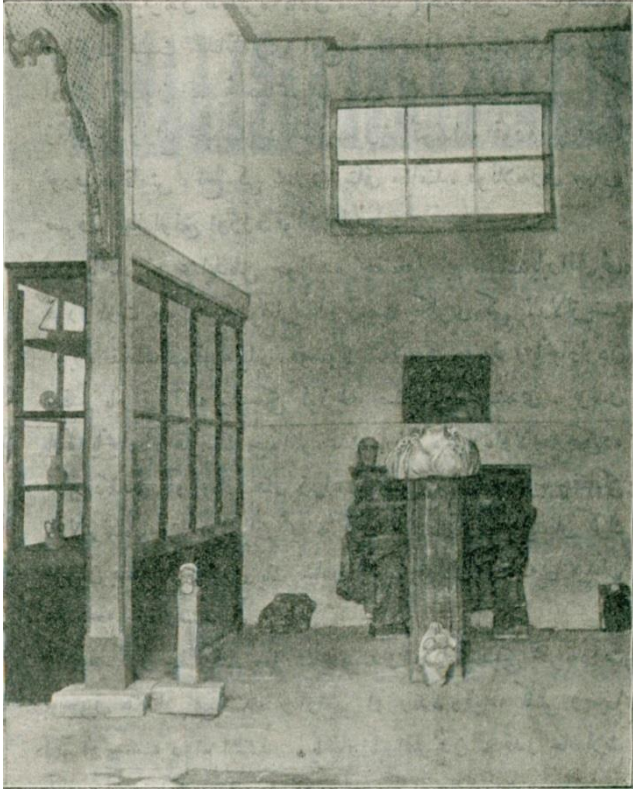
<sup>36</sup> Aynı fotoğraf Hudâvendigâr Vilayeti 1906 tarihli salnamesinde ve Servet-i Fünûn'un 698. sayısında da yayınlanmıştır. Bkz. *Hudâvendigâr Vilâyeti Sâlnâmesi*, Def‘a 33, Burusa: Matbaa-i Vilâyet, H. 1324, s. 120-121 arası; *Servet-i Fünûn*, Nu: 698, 26 Ağustos 1320, s. 1.



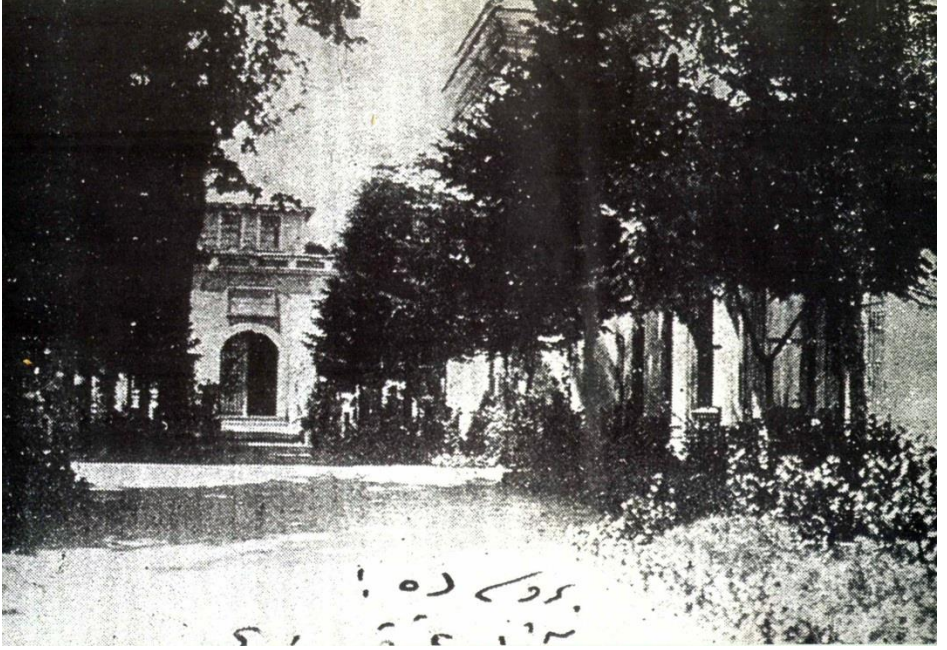
Ek-II: Müze-i Hümâyûn Bursa Şubesi'nin Açılış Töreni (J. D. S. Papazyan)

[Özendes 1999: 176]





Ek-III: Müze-i Hümayûn Bursa Şubesi'nin Holü  
[*Servet-i Fünûn*, Nu: 700, 9 Eylül 1320, s. 327.]

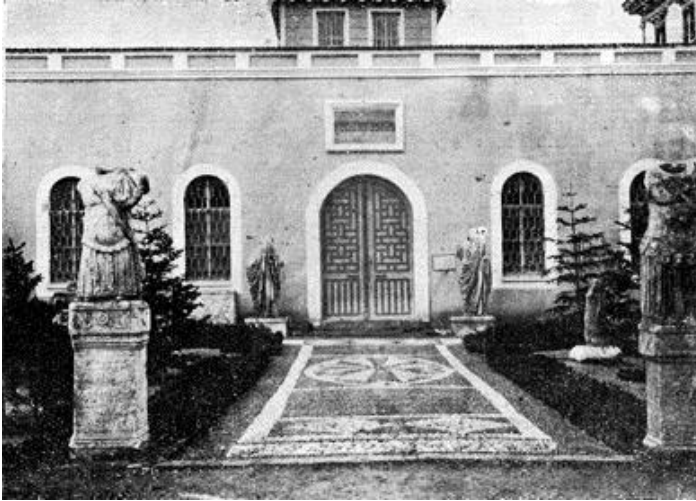


Ek-IV: Bursa Mekteb-i İdadisi'nin Bahçesinde Bursa Müzesi

[Anonim]

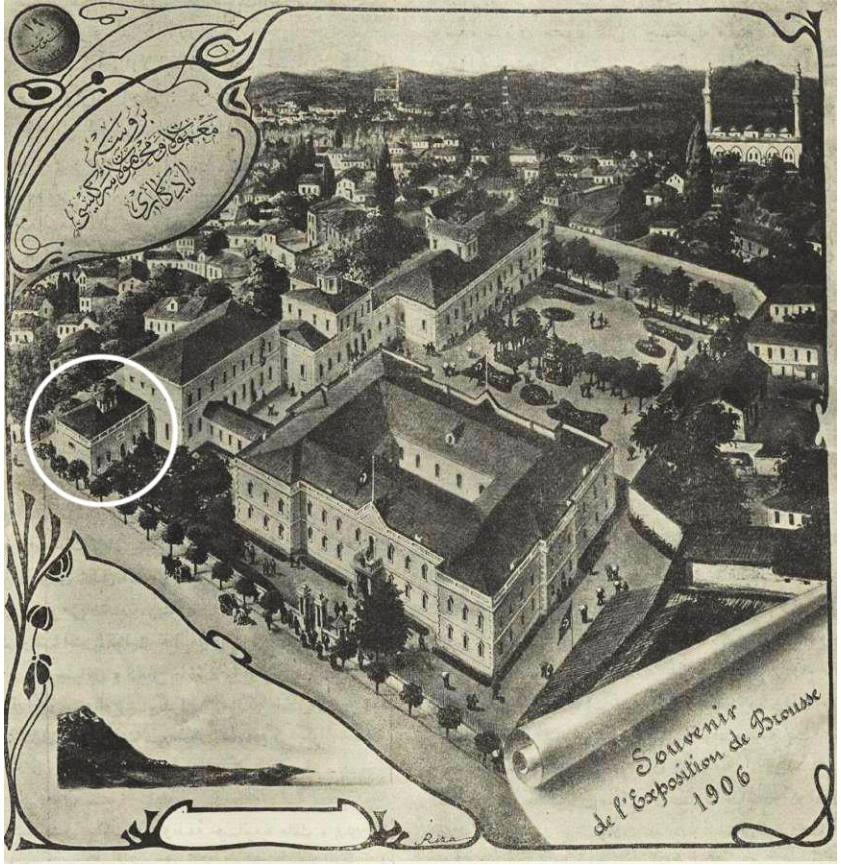


Ek-V: Müze-i Hümâyûn Bursa Şubesi Kartpostalı (Elle renklendirme)  
[Anonim]



Ek-VI: Bursa Müzesi 1914 Senesi Görüntüsü  
[Şehbal, Nu: 91, 15 Şubat 1329, s. 371.]





Ek-VII: 1906 Bursa Mamulat ve Mahsulat Sergisi Yedigârında Bursa Mekteb-i İdadisi'nin Gravürü (Müze binası halka içine alınmıştır.)



Ek-VIII: Bursa Müzesi'nin Giriş (1929 yılı)

[Anonim]







Ek-XI: Bursa Müzesi Yeşil Medrese'ye Taşımırken (1930)

[Anonim]



Ek-XII: Yeşil Medrese'de Bursa Müzesi

[Anonim]