



## SİLVAN ŞEHRİNİN KURULUŞU, GELİŞMESİ ve FONKSİYONLARI\*

Adnan ALKAN\*\*

Kenan ARINÇ\*\*\*

### Özet

*Diyarbakır Havzası'nın kuzeyini kuşatan kenar kıvrımlarının eteğinde ve onun önünde uzanan bir düzlük üzerine kurulmuş olan Silvan şehri, aynı adı taşıyan ilçenin merkezi olup 836 m yükseltisinde yer alır. Silvan şehri esasen Güneydoğu Torosların güney eteklerinden güneye, yani plato yüzeylerine doğru uzanmaktadır. Şehir, topografyaya uygun olarak kuzeybatı-güneydoğu doğrultusunda gelişim göstermektedir. Günümüzde ise şehir, Diyarbakır yönüne doğru hızlı bir gelişim içerisinde olup oval bir yerleşme formu almaya başlamıştır. Silvan şehri, sahip olduğu elverişli konumu, uygun iklimatik ve edafik şartları ve zengin su kaynakları sayesinde eskiden beri yerleşmeye sahne olmuş ve insanları kendine çekmeyi başarmıştır. Silvan'ın yerleşme tarihinin MÖ 4000'li yıllara kadar dayandığı tahmin edilmekte ve sahip olduğu maddi kültür belgelerinden de anlaşılacağı üzere, birçok kültüre ev sahipliği yaptığı bilinmektedir. Silvan, geçmişte çok önemli siyasi ve ekonomik fonksiyonlar üstlenmiş, köklü bir yerleşim birimidir. Türkiye Cumhuriyeti'nin kurulmasıyla birlikte Silvan, Diyarbakır iline bağlı bir ilçenin merkezi olmuştur. Cumhuriyet'in ilk devresinde, 1927 yılında yapılan nüfus sayımında şehir 2605 nüfusa sahipti. Günümüzde ise Silvan, 44324 nüfusu ile küçük bir şehir görünümündedir. Bu çalışmada arşiv ve arazi incelemeleri yapılarak Silvan şehrinin kuruluş ve gelişme evreleri tarihi coğrafya perspektifiyle değerlendirilmiştir. Çalışmanın başlıca amacı ise, Silvan şehrinin kuruluşu, gelişmesi ve yerleşmenin sürekliliğini sağlayan coğrafi faktörlerle inceleyerek, şehrin günümüzdeki yapısı ve fonksiyonlarını analiz etmektir.*

**Anahtar Kelimeler:** Silvan Şehri, Kuruluş ve Gelişimi, Şehirsal Fonksiyonlar

\* Bu çalışma Silvan İlçesi'nin Beşerî ve İktisadi Coğrafyası adlı doktora tezinden üretilmiştir.

\*\* Dr. Siirt Üniv. Fen-Edebiyat Fakültesi Coğrafya Böl. ad\_alkan@hotmail.com

\*\*\* Prof. Dr. Atatürk Üniv. Edebiyat Fakültesi Coğrafya Böl. kenanarinc@hotmail.com

## THE ESTABLISHMENT, DEVELOPMENT AND FUNCTIONS OF SILVAN CITY

### ***Abstract***

*Silvan has an elevation of 836 meters, built on a plain extending in front of the edge folds surrounding the north of the Diyarbakır Basin. The city of Silvan extends mainly from the southern skirts of the South-eastern Taurus to the south that is to the plateau surfaces. The city shows a development in northwest-southeast direction in accordance with the topography. At present, the city is rapidly developing in the direction of Diyarbakır and resembles an oval settlement. Due to its convenient location, climatic and edificial conditions and rich water resources, the city of Silvan has been settled for a long time and has succeeded in attracting people. It is estimated that the date of settlement in Silvan dates back to 4000 BC and it is known that it has hosted many cultures as understood from the material cultural documents it has. Silvan is a well-established residential unit that has undertaken very important political and economic functions in the past. With the foundation of the Republic of Turkey, Silvan became the centre of a province of Diyarbakır. In the first census of the Republic, in the census made in 1927, the city had a population of 2605 people. Today, Silvan is a small city with a population of 42694 people. In this study, archives and land investigations were carried out and the foundation and developmental stages of Silvan city were evaluated with historical geography perspective. The main purpose of the study is to analyse the structure and functions of the city today by examining the geographical factors that make up the Silvan city's foundation, development and continuity of the settlement.*

**Key Words:** *Silvan City, Establishment and Development, Functions of the City*

## Giriş

İnsan başarısının en önemli eserleri olarak tarif edilen şehirler, aynı zamanda insanın doğal çevre üzerinde yaptığı çevresel değişikliklerin en çok hissedildiği mekânlardır. Şehirler, mekân üzerinde en zor tutunan ve gelişme fırsatını nadiren elde edebilen yerleşmelerdir. Bundan dolayı, birçok şehir yerleşmesi, yerleşim tarihi boyunca ya en elverişli konumu buluncaya kadar yer değiştirmiş, ya da varlığını devam ettirememiştir” (Arınç, 2001:1).

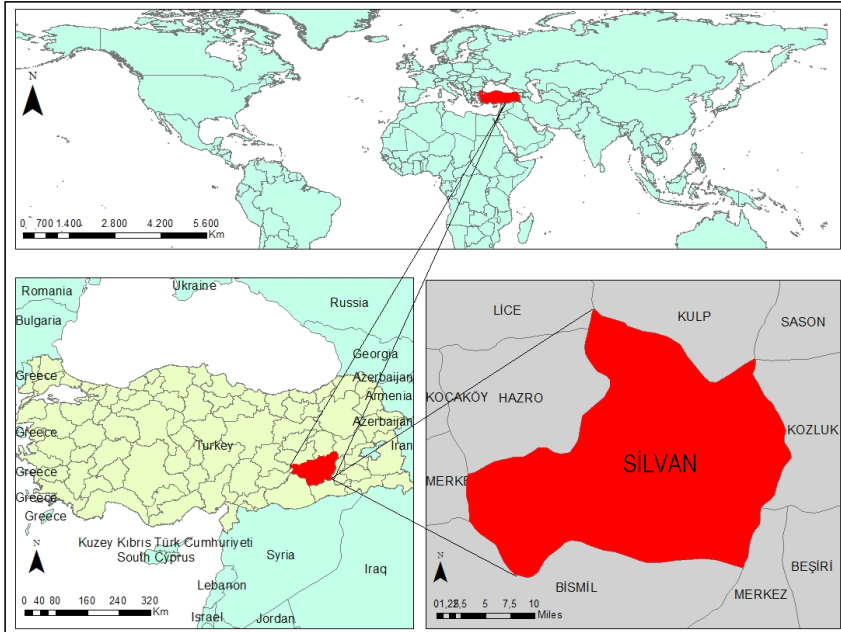
Şehirlerin kuruluş ve gelişiminde etkili olan çok sayıda faktör vardır. Bunların başında şehrin konumu (lokasyon) gelir. Konum şehrin kuruluş yeri (sit) ve çevresi (situation) ile olan ilişkilerini belirler. Bu ilişki ağı sağlıklı yürüdüğü takdirde şehir büyür ve gelişir. Aksi olduğu durumda ise küçülür ve giderek önemini kaybeder. Bazen de şehirler tamamen yok olur (Yılmaz, 2011:1). Bu bağlamda Silvan şehrinin kuruluşunda ve gelişmesinde en önemli faktörün ‘*bulunduğu yer*’den yani konumundan kaynaklandığı söylenebilir.

Öte yandan şehirlerin kuruluş ve gelişiminin bilinmesi, şehirselleştirme açısından son derece önemlidir. Çünkü şehirlerin bugünkü durumunu nasıl kazandığı araştırılmadığı takdirde yapılan planlamaların da tam olarak sağlıklı bir şekilde gerçekleşmesi mümkün değildir. Şehirle ilgili doğru planlamalar yapabilmek ancak şehirlerin buldukları ortam içindeki fiziki ve beşeri şartlara bağlı olarak kuruluşundan günümüze kadar nasıl bir gelişme gösterdiğinin analiziyle mümkündür (Uğur, 2003:42).

Araştırmanın konusunu oluşturan Silvan şehri, Diyarbakır Havzası’nın kuzeyini kuşatan kenar kıvrımlarının eteğinde ve onun önünde uzanan bir düzlük üzerine kurulmuştur (Şekil 1). Şehir, aynı adı taşıyan ilçenin merkezi olup 836 m yükseltisinde yer alır. Silvan şehri esasen Güneydoğu Torosların güney eteklerinden güneydeki plato yüzeylerine doğru uzanmaktadır. Şehir, topografyaya uygun olarak kuzeybatı-güneydoğu doğrultusunda gelişim göstermektedir (Şekil 2). Zira şehrin hemen kuzeyinde yükselen batı-doğu doğrultulu Erbat Dağı, Silvan’ın kuzeye doğru açılmasını engellerken, güneyde yer alan plato yüzeyleri ise gelişime uygun bir topografyaya sahip olup, Silvan şehrinin bu yöne doğru yayılmasına uygun bir zemin hazırlamıştır. Silvan şehri, başta dikdörtgen veya kare formunda Erbat Dağı eteğinde yer alırken son zamanlarda düzlüklere doğru açılması ve kuzeyinin çıplak ve kayalık arazi tarafından kesilmesi ile yarım daire formunu kazanmıştır. Bu form da hızla değişmektedir. Zira Silvan şehri, Diyarbakır yönüne doğru hızlı bir gelişim içerisinde olup oval bir yerleşme formuna evrilmektedir.

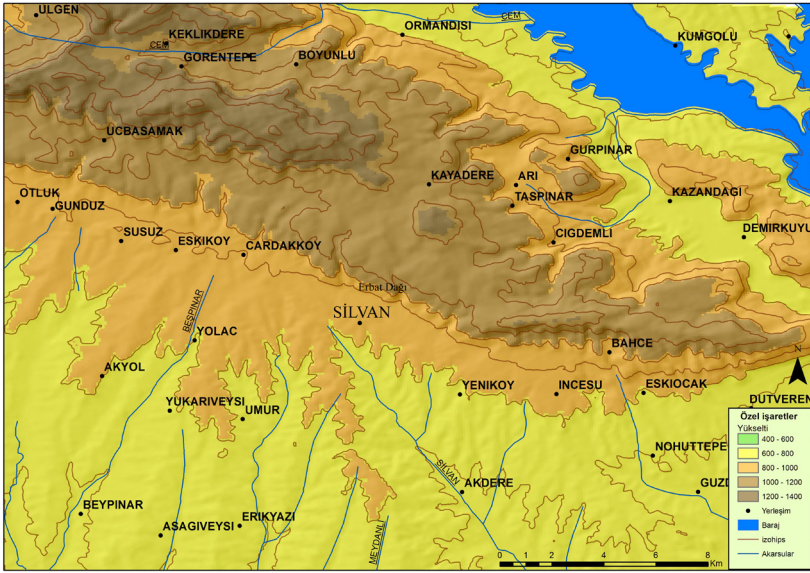
### Silvan Şehrinin Kuruluşu, Gelişmesi ve Fonksiyonları

Silvan, geçmişi çok eskilere uzanan çeşitli uygarlıklara ev sahipliği yapmış kadim bir şehirdir. Yöreye ilk yerleşenlerin Hurriler olduğu tahmin edilmektedir. Daha sonra sırasıyla yörede Hititler, Asurlar, İskitler, Medler, Persler, Büyük İskender, Selevkoslar ve Armenia Kralı Büyük Tigran, ilkçağda hâkimiyet kuran toplumların bazılarıdır. Büyük Tigran beyliğinin başkenti olan Silvan, bu devletin yıkılmasıyla birlikte Romalıların eline geçmiştir. Romalılardan sonra şehir yaklaşık 500 yıl Bizanslılar ile Sasaneler arasında büyük bir hâkimiyet mücadelesine sahne olmuştur. İslamiyetin ortaya çıkmasıyla birlikte Silvan, 641 yılında Müslümanların eline geçmiştir. Yörenin kalıcı olarak Müslüman ve Türk yurdu olması ise XI. yüzyılda gerçekleşmiştir. Silvan ortaçağda Kuzey Mezopotamya veya El Cezire olarak adlandırılan coğrafyanın en ihtişamlı yerleşmelerinden biriydi. Ancak şehir bütün görkemi ve gelişmişliğini 1258 yılındaki Moğol istilasıyla kaybetmiştir. Silvan XVI. yüzyılda Osmanlı hâkimiyetine girmesi ile istikrara kavuşmuş ve nispeten huzur bulmuştur. Ancak özellikle XVIII. ve XIX. yüzyıllarda yaşanan aşiretler arası kavgalar, savaşlar, salgın hastalıklar ve doğal afetler Silvan şehrini olumsuz etkilemiş ve nüfus kaybına neden olmuştur. XX. yüzyılın başlarında yörede yaşayan Ermenilerin çıkardığı olaylar ve 1. Dünya Savaşı şehri iyice etkilemiş ve Silvan küçük bir kasaba görünümüne bürünmüştü.



Şekil 1: Silvan şehrinin lokasyon haritası.

Türkiye Cumhuriyeti'nin kurulmasıyla birlikte Silvan, Diyarbakır iline bağlı olarak oluşturulan ilçenin merkezi olmuştur. Şehir, 1927 yılında yapılan nüfus sayımında 2605 nüfusa sahipti. Bu dönemde şehir küçük bir kasaba görünümündeydi. Silvan'ın bu görünümü 1950 yılına kadar devam etmiştir. Ancak 1950'li yıllardan itibaren hem ülkede hem de yörede gelişen ekonomik ve sosyal şartlar neticesinde Silvan şehri etrafındaki kırsal kesimlerden önemli oranda göç alarak nüfusunu artırmıştır. Bu dönemde kasaba fonksiyonuna sahip olan Silvan, 1950'li yıllardan sonra fonksiyonlarının ve nüfusunun artışıyla birlikte şehir fonksiyonu kazanmıştır. Nitekim şehirleşmenin önemli nüfus eşiklerinden olan 10 bin nüfus eşiğini 1965'te, 20 bin eşiğini ise 1975 yılında yakalamıştır. Bu devirden sonra Silvan, artan yatırımların da etkisi ile önemli bir nüfus barındırmıştır. Günümüzde ise Silvan, 44324 nüfusu ile nispeten orta büyüklükte şehir özelliğine sahip bir idari merkezdir.



Şekil 2: Silvan şehri ve yakın çevresinin topografya haritası

## 1. Tarihsel Gelişim

Silvan geçmişte çeşitli isimlerle anılmıştır. Şehrin adı Yunanca Martyropolis<sup>1</sup>, Süryanice Miphkerket, Ermenice Nphrkert (Daha sonra Muharki, Muphar-

1 Bu kelime, IV. asırda ortaya çıkmış ve muhtemelen Hıristiyanlığın oraya hâkim olmasından önce kullanılan bir isimdir. Bkz. M. Şefik Korkusuz, Seyahatnamelerde Diyarbakır, Kent Yayınları, İstanbul 2003, s.38.

gin) olarak geçmektedir. İslâm döneminde ise Mafârkın, Fârkin ve en bilineni Meyyâfârikin'dir (Darkot, 1990:195). Yakut'a göre şehrin en eski adı "Matur Halah" ya da "Şehitler Şehri" anlamına gelen Martyropolis'dir (1906:214). Çünkü Roma ve İran imparatorluklarının sınırında bulunan Martyropolis (Procopius, 2005:77), Grek kaynaklarında Marutha, İslâm kaynaklarında ise Marusa ismiyle söz edilen, bir Süryani rahibi tarafından, İran topraklarında katledilmiş ilk Hıristiyanların kemiklerinin ebedi istirahatgahı olarak düşünülerek kurulmuş ve buraya İran'dan getirilen şehit kemikleri gömülmüş, bundan dolayı da Martyropolis (Şehitler Şehri) ismiyle anılmıştır (Tufantoz, 2005:46-47, Butler, 1845:69). Bizans döneminde Silvan'a bir ara Justinianpolis adı verildiyse de bu ad kısa bir süre sonra unutulmuştu (Beysanoğlu, 1998:28). Meyyafarikin adı ile ilgili olarak Evliya Çelebi şunları anlatır: "Bu kale Büyük nehir ile nehr-i Batman arasında bulunup iki nehrin arasını ayırdığı için 'Kal'a-i Mafarikin' olarak adlandırılmıştır" (1314:228).

Silvan şehrinde arkeolojik kazı eksikliği nedeniyle ilk yaşayan toplumlar hakkında yeterli bilgi bulunmamaktadır. Bununla birlikte yörede yerleşen ilk uygar halkın Hurriler (Subarular) olduğu sanılmaktadır. Bu halk, MÖ 3500 yıllarında Van'dan Humus'a kadar geniş bir sahaya yayılmış ve Tel-Halaf kültürünün temsilcisi olmuştu (Sözer, 1969:43). MÖ 1500 yıllarından sonra doğudan gelen Mittaniler bu kavmi kendilerine tabi kıldılar ve kurdukları devlet 1250 yıllarına kadar yaşadı. Hurri-Mitanni devletlerinin bu tarihten sonra Hititler ve Asurlular tarafından ortadan kaldırıldığı bilinmektedir. Silvan şehri, bu dönemden sonra Asurlularla Hititler arasında birkaç defa el değiştirmiş ve nihayet Urartuların eline geçmişti. Özellikle MÖ 900-600 yılları arasında bugünkü Van kalesi üzerine kurulmuş Tuşpa şehri merkez olmak üzere kuvvetli bir devlet örgütünün kurulduğu bilinmektedir. Urartu devletinin sınırları, 800-733 yılları arasında Urmiye gölünden Malatya ve Halep'e, Erivan-Erzurum ve Erzincan hattı kuzeyinden Musul'un 100 km yakınına kadar geniş bir sahaya yayılmıştı (Piotrovsky, 1969:8-28).

O dönemde Amida adıyla anılan araştırma sahasının da içinde bulunduğu havzanın, MÖ 900'lerden itibaren Bit-Zamani adlı bir Aramî beyliğinin merkezi olduğunu belirtmek gerekir. Bu beylik zamanında yöre çok gelişmiş, müreffeh ve zengin bir belde haline gelmiş, Urartu ve Asur devletlerinden herhangi birine tabi olarak MÖ 700 yılına kadar varlığını sürdürmüştü (Sözer, 1969:44).

Asur devleti MÖ 612'de Medler ve Babiller, Urartu devleti ise MÖ 600 tarihleri civarında yine Kafkaslardan Anadolu'ya geçen Kimmerler ve İskitler tarafından yıkılmıştı. Yöre daha sonra sırasıyla İskit (MÖ 653-625), Med (MÖ 625-550) ve Pers (MÖ 550-331) hâkimiyetine girmişti. MÖ 331 yılında Makedonyalı

İskender'in eline geçen yöre, İskender'in ölümünü müteakip Selevkosların idaresine geçmiş ve Partların Mezopotamya'yı istila etmesinden sonra MÖ 140'tan itibaren Part hâkimiyetine, MÖ 85-69 yılları arasında da Armenia kralı Büyük Tigran'ın hâkimiyetine girmişti. Büyük Tigran bugünkü Silvan şehrinin bulunduğu yerde Tigranokerta isminde bir şehir inşa ettirerek ataların tacını burada giydi<sup>2</sup>. Yeni başkent Tigranokerta'yı şenlendirmek için Kilikya ve Kapadokya'dan üç yüz bin kişiyi getirterek buraya yerleştirdi (Beysanoğlu, a.g.m. s. 97-98). Tigran'ın MÖ 85'te kurduğu kolayca genişlettiği imparatorluk yirmi yıldan fazla sürmedi.

Silvan ve çevresi MÖ 69-MS 53 yılları arasında Romalıların elinde kaldı. Ancak MÖ 53 yılında büyük bir Roma ordusunu neredeyse tamamen imha eden Partlar (Büyük Arsaklar), yöreye tekrar hâkim oldu. On beş yıl süren bu hâkimiyetten sonra Romalılar, MÖ 38'de tekrar buraları ele geçirdi. Silvan bu şekilde yaklaşık iki yüzyıl boyunca, MS 226 yılındaki Ardeşir'in isyanı ve Partların yıkılıp yerine Sasanî devletinin kurulduğu tarihe kadar, iki devlet arasında ancak daha çok Roma'nın lehine olmak üzere el değiştirdi. Sasanilerin ortaya çıkmasıyla birlikte şehir, yaklaşık 500 yıl boyunca Sasaniler ile Bizanslar arasında amansız bir hâkimiyet mücadelesine sahne olmuş ve bu iki süper güç arasında el değiştirmiştir.

İslâm Devleti Halifesi Hazreti Ömer döneminde, İslâm orduları ile Bizans arasında yapılan Yermük Savaşı'nda (636), Bizans ordusu yenilmiş ve Suriye fethedilmişti. Bu fetihden sonra kuzey Mezopotamya bölgesinin de ele geçirilmesi amaçlanmıştı. Halife Hazreti Ömer bu görevi İyaz Bin Ganem'e verdi. Amid'in ardından İyaz B. Ganem komutasındaki İslâm ordusu tarafından 640 yılında sulh yoluyla fethedilen (Belazuri, 1987:255) Silvan, bu tarihten itibaren Meyyafarikin adını almıştır (Darkot, a.g.e. 195).

İslâm'ın ilk dönemlerinde Meyyafarikin büyük bir şehirdi (Şemsettin Sami, 1306:2777). Yöre bu tarihten itibaren yeni bir gelişim sürecinin içine girmişti. Şehrin çoğunluğunu Süryanilerin oluşturduğu Hıristiyan yapısı, Müslüman Arapların gelmesiyle hızlı bir şekilde değişime uğramıştır (Yakut, 1906:214). Meyyafarikin, İslâm fethiyle birlikte uzunca bir süre Bizans'a karşı yürütülen mücadelenin Amid'den sonra ikinci büyük gaza merkezi olmuş, bu da doğal olarak şehrin bu süre zarfında Amid ile aynı ortak kaderi paylaşması sonucunu doğurmuştu. Silvan, İran, Azerbaycan ve Kafkaslardan gelip Suriye ve Irak'a giden kadim yol

2 Tigranokerta'nın yeri hala tartışmalı olmasına rağmen, büyük olasılıkla bugünkü Silvan şehrinin bulunduğu yerde kurulduğu söylenmektedir. Bkz. Lehmann-Haupt, Armenien Einstund Jetz, Cilt: 1, Berlin, 1910, s.407.



üzerindeki konumu nedeni ile ortaçağ İslâm kaynaklarınca bölgenin en meşhur şehri olarak gösterilmektedir (İbn Havkal, 244). Hatta yakaladığı gelişmişlik düzeyi ile zaman zaman Amid'i dahi geride bıraktığı söylenebilir (Çevik, 2002:84).

Araştırma sahası daha sonra Emevî ve Abbasî dönemlerinde de Arapların elinde kalmaya ve atanmış valiler ile yönetilmeye devam etmiştir. Bizanslıların yoğun taarruzlarına karşın halife El-Razi Billah 934 yılında bölge valiliğine Hamdan-oğlu Nasırüddeve'yi atamış, o da Urfa ve Diyarbakır yörelerinin idaresini kardeşi Seyfüddevle'ye vermişti. Yöre, böylece 930-980 yılları arasında Hamdanilerin yönetimine girmişti. Silvan, en parlak günlerini Hamdani emiri Seyfüddevle döneminde yaşamıştı. Seyfüddevle, Bizans'a karşı sürdürdüğü savaşlarla, bilim ve sanat adamlarını korumakla ün yapmış büyük bir komutan ve devlet adamıydı. Seyfüddevle döneminde yörede ciddi imar faaliyetleri yapılmıştı. Bunun sebebi de Seyfüddevle'nin Meyyafarikin'i Halep'ten sonra emirliğinin ikinci payitahtı olarak kullanmasıydı. Bu dönemin müelliflerinden İstahri, Meyyafarikin'i geniş imkânlarla sahip mamur bir şehir olarak anlatırken, İbn Havkal da benzer bilgiler vermekle birlikte buradaki tekstil imalatı ve çeşitliliğine dikkat çeker. Makdisi (1987:124) ise sur ve hendeklerle çevrili, pınarları olan, güzel ve müstahkem bir şehir tasviri yapmaktadır.

Meyyafarikin 984 yılından itibaren Mervanilerin yönetimine girmişti. Yörede Mervanoğulları hakimiyeti; Diyarbakır, Meyyafarikin, Ahlat, Erzen, Mardin, Siirt, Hısn-ı Keyfa, Düneysir (Kızıltepe), Maden, Gölcük, Ergani, Çermik, Savur ve Cizre gibi otuz yakın kaleyi içine alan bir kesimde başlamıştı. Bunun neticesinde de söz konusu sahaya Humeydiyye Kürtlerine mensup Mervanoğulları gelip yerleşmiş ve bölgeyi yurt edinmişlerdi (Sevim, 1967:173). Bu dönemden sonra ise bu bölgede Mervanoğulları kendi isimlerini taşıyan ve 102 yıl sürecek bir beylik kurmuşlardı. Söz konusu beyliğin başkenti de Meyyafarikin olmuştu. Meyyafarikin, Mervaniler döneminde oldukça gelişmiş ve bu dönemde sadece Mervanoğullarının değil aynı zamanda Diyar-ı Bekr bölgesinin tamamının merkezi şehri konumunu elde edebilmişti.

Büyük Selçuklular, Meyyafarikin ve bölgenin diğer şehir ve kalelerini 1085 yılında fethetmek suretiyle Mervanoğulları devletine son vermişlerdi. Sultan Melikşah'ın 1092 yılındaki vefatıyla başlayan taht mücadelelerine kadar görkeminden bir şey kaybetmediği anlaşılan şehir, bu tarihten sonra sık sık değişen idareciler ve yanlış uygulamaları sebebiyle ciddi bir buhran yaşamış olup İbnü'l-Ezrak'ın (1992: 31-32) ifadesiyle *“Eşsiz bir şehir olan Meyyafarikin bu zaman zarfında büyük oranda harabeye dönmüştür”*. Bu olumsuz durum ancak Meyyafarikin'in 1121 yılında Büyük Selçuklu Sultanı Mahmud tarafından Mardin Ar-



tuklu Emiri İlgazi'ye ikta olarak verilmesiyle (İbnü'l Ezrak, 1992:31, İbnü'l Esir, 468, Sevim, 1962:104) son bulmuş ve şehir İlgazi'nin yönetiminde kısa sürede eski görkemli günlerine kavuşmuştu. Böylece yörede Artuklu devri de başlamış oldu.

Selahaddin Eyyubi yönetimindeki Eyyubiler, yönetim boşluklarından faydalanarak 1180'li yıllarda Meyyafarikin'i ele geçirdiler. Böylece yörede Artuklular dönemi sona ererek, Eyyubiler dönemi başlamış oldu. Mardin Artuklularıyla akrabalık da kuran Selahaddin, buraya Memluklu Ahlatlı Sungur'u vali olarak tayin etmiş, hemen akabinde de şehri yeğeni Takiyuddin Ömer'e ikta olarak vermişti. Bu tarihten sonra Meyyafarikin, bütün Diyarbakır bölgesinde ağırlıklarını hissettiren Eyyubilerin doğudaki en önemli hareket üslerinden biri haline gelecekti. Özellikle Selahattin'in ölümünden sonra başlayan taht mücadelelerinde Eyyubi melikleri arasında birkaç defa el değiştiren Meyyafarikin, nihayet El-Cezire Eyyubilerinin yönetiminde kalmış ve bu hanedan üyeleri 1260 yılındaki Moğol işgaline kadar şehre hâkim olmuşlardı.

Dönemin müellifleri tarafından Meyyafarikin ile ilgili nakledilen bütün mamur görüntü Moğol işgaline kadar uzanan devri kapsamaktadır. Zira 1244-1245 yılından itibaren Moğollar tarafından iki kez kuşatılan ve nihayet bizzat Hulagü'nün oğlu Yaşmut tarafından 1258 yılında başlatılan ve iki yıllık şiddetli bir muhasaradan sonra işgal edilen şehrin perişan bir vaziyette olduğu, halkın tamamının kılıçtan geçirildiği ve surların yerle bir edildiği belirtilmektedir. Moğolların yaptığı bu yağma ve tahribat, şehri neredeyse yok etme noktasına getirmiş, ortaçağın bu parlak ve ihtişamlı şehri bir daha asla eski görkemli haline dönemiştir. Bu nedenle Moğol istilası Meyyafarikin tarihindeki en önemli olaylardan biridir. Moğol istilasından sonra Meyyafarikin artık eski günlerinden çok uzak, önemsiz bir yöre konumunda olmuştur (Huzeyfe El-Ğamdi, 2010:230).

Moğol istilası ile Silvan'da Eyyubi hâkimiyeti sona erdi. Hülagu şehri Anadolu Selçuklu sultanına geri verdi. Diyarbakır ve çevresi, 1302 yılına kadar Moğolların gözetiminde kaldıktan sonra bu tarihte İlhanlılara geçti. Silvan XIV. yüzyılda, Moğollardan sonra İlhanlı hükümdarı Melik İlkan tarafından yönetildi. Bu yüzyılda Silvan küçük bir belde olarak varlığını sürdürmüştü. İlhanlı Sultanı Üveys, 1359 yılında Diyarbakır ve Musul taraflarını Akkoyunlu hükümdarı Tur Ali Bey'e verdi. Silvan, 1375'e kadar Akkoyunluların elinde kalmış; aynı tarihlerde Akkoyunlu Sultanı Hüseyin b. Üveys, Diyarbakır ve Silvan yörelerini Karakoyunlu reisi Kara Ahmet'e vermişti. Daha sonra Timur, Diyarbakır ve Silvan'ı ele geçirince, buraları Akkoyunlu hükümdarı Karayülük Osman Bey'e verdi (Niayış, 2004:500).

Silvan 1507 yılında Safevilerin eline geçti. Ancak Yavuz Sultan Selim, Çaldıran zaferinden sonra İdris-i Bitlisi'yi, yerel beyleri Safeviler aleyhine döndürmeye ve bütün Diyarbakır eyaletinde ehlisünnet birlikteliğini sağlamak için görevlendirdi. Bölgenin yerel halkı üzerinde itibarı olan İdris-i Bitlisi'nin etkisiyle Doğu Anadolu'nun muhtelif şehir ve kalelerinde halk Safevileri kovarak, Osmanlı hâkimiyetini kabul etmişti. Böylece Güneydoğu Anadolu bütünüyle Türk hâkimiyetine girmiş oldu.

Meyyafarikin Osmanlı döneminde, Diyarbakır eyaletine bağlı bir sancak durumuna getirilmişti (Beysanoğlu, a.g.e. 153). Bu dönemde Silvan'da yerel yöneticilerin hâkimiyeti artmıştı. Yavuz Sultan Selim döneminde Silvan, Osmanlı'ya bağlı Kulp beyliğinden ayrılarak Behlül Bey'in idaresi altına girmişti (Şerefhane, 2006:205). Şehri elinde tutan Süleymaniler, biri Kulp ve Batman, diğeri Meyyafarikin olmak üzere iki küçük beyliğe ayrılmışlardı. Silvan, XVII yüzyılda bölgeyi gezen Evliya Çelebi'nin kaydettiğine göre (1314:71), bu yüzyılın ortalarında Meyyafarikin, Diyarbakır sancağı dâhilindeki Silvan kazasının merkeziydi. XVI-II. yüzyılda da Silvan'ın bu durumunun devam ettiği anlaşılmaktadır.

Silvan XIX. yüzyılın ilk yarısında, Liva-i Mefarkin (Meyyafarikin) adıyla Diyarbakır eyaletine bağlı bulunuyordu (Akbal, 1951:60-621). Yabancı seyyahların belirttiğine göre bu dönemde Silvan, bölgenin en önemli şehirlerinden biriydi. Ancak dönem dönem meydana gelen çatışmalar şehrin tahrip olmasına sebep olmuştu. General Von Moltke (1999:244), 1838'de şehri gezerken surların ve burçların sağlam bir şekilde ayakta kaldığını, dağın en alt basamağında kurulmuş bulunan şehirden bol sulu bir derenin geçtiğini ancak şehrin, bir süre önce binlerce insanın hayatına mal olan bir savaştan çıktığını ve bu yüzden savaşın bütün izlerini içinde barındırdığını kaydetmiştir.

XIX. yüzyılın ikincisi yarısında idari taksimatta yapılan değişikliklerden sonra, evvelce sancak merkezi olan bazı yerler kaza şeklinde dönüştürülmüştü. Silvan, 1869 tarihinde yapılan düzenlemeyle Diyarbakır vilayetine bağlı bir kaza durumuna getirilmişti. Silvan belediyesi ise 1880 yılında kurulmuştur. Bu dönemde yani 1891 tarihi itibarıyla Silvan kazasına Badikan, Hazro ve Mihrani nahiyeleri de bağlıydı.

Daha önce anlatılan dönemler ile ilgili olarak Silvan'ın nüfusu hakkında çok fazla bilgi bulunmamaktadır. Özellikle nüfusun yapısı ve miktarı üzerinde bilgilere XIX. yüzyıldan itibaren ulaşılmaya başlanmıştır. XIX. yüzyılda Silvan'da nüfus ağırlıklı olarak Müslümanlar ve bunlara ilave olarak bazı Hıristiyan unsurlardan meydana gelmekteydi. Vital Cuinet (1891:471), 1891 yılında şehir nüfusunun

7000 kişiden oluştuğunu belirtmektedir. Buna göre şehirde 4000 Müslüman nüfus yaşarken, 3000 civarında da Gayrı Müslim nüfus barınmaktaydı. Gayrı Müslim nüfusun 2000'i Gregoryan Ermenileri, 426'sı Katolik, 24'ü Protestan ve 550'si ise Suriye Süryani Ortadoks Kilisesinin Jacobite mezhebinden oluşmaktaydı. Bu dönemde halk arasında herhangi bir sorunun yaşanmadığı gibi şehirde barınmakta olan Gayr-ı Müslim unsurların inanç ve ibadetleri ile sosyal yaşantılarında geniş imkânlarla sahip oldukları bilinmektedir. Hatta Gayrı Müslimlerin ibadethanelerinin tamir edildiği ve ihtiyaçlarının karşılanması için bütçeden pay ayrıldığı anlaşılmaktadır (BOA, Y. PRK.DH-6/59, 21 M 1309).

XIX. yüzyılın sonlarında Silvan küçük bir yerleşim birimiydi. Geçmiş çok zengin ve köklü olan Silvan, XIX. yüzyılda meydana gelen doğal afetler, salgın hastalıklar, aşiret kavgaları ve meydana gelen savaşlardan dolayı nüfusu iyice azalmıştı. Daha önce de ifade edildiği gibi tarihsel süreçte Silvan yöresinin nüfus miktarı XX. yüzyılın başlarında Osmanlı İmparatorluğu'nun yaşadığı savaşlar, iç karışıklıklar ve özellikle Birinci Dünya Savaşı ve Rus işgali, Silvan'ın nüfusunu iyice azaltmış ve küçük bir kaza merkezi durumuna gelmiştir. Türkiye Cumhuriyeti'nin 29 Ekim 1923 tarihinde kurulmasıyla birlikte Silvan, Diyarbakır iline bağlı bir ilçenin merkezi olmuştur.

Günümüze yaklaştıkça eski ihtişamını kaybeden Silvan, XIX. yüzyılda biraz toparlanmış ve bulunduğu bölgede nispeten önemli bir merkez özelliğini korumuştur. Ancak XIX. yüzyıl sonu ve XX. yüzyıl başlarında meydana gelen savaşlar, iç karışıklıklar ve özellikle de yaşanan Ermeni sorunu, yöreye çok büyük zararlar vermiştir. Ayrıca meydana gelen I. Dünya Savaşı ve Kurtuluş Savaşı, yöre nüfusunun iyice azalmasına neden olmuştur.

Bütün bu süreçler sonucunda Silvan geçmişten günümüze önemi azalan şehirler içerisinde yer almaktadır. Cumhuriyetin ilk yıllarında Silvan ilçe merkezi yaklaşık olarak 2000-2500 nüfusa sahipti. Geçmişteki önemini kaybeden şehirler arasında yer alan Silvan şehri, 2016 yılı itibarıyla 44324 nüfusa sahiptir.

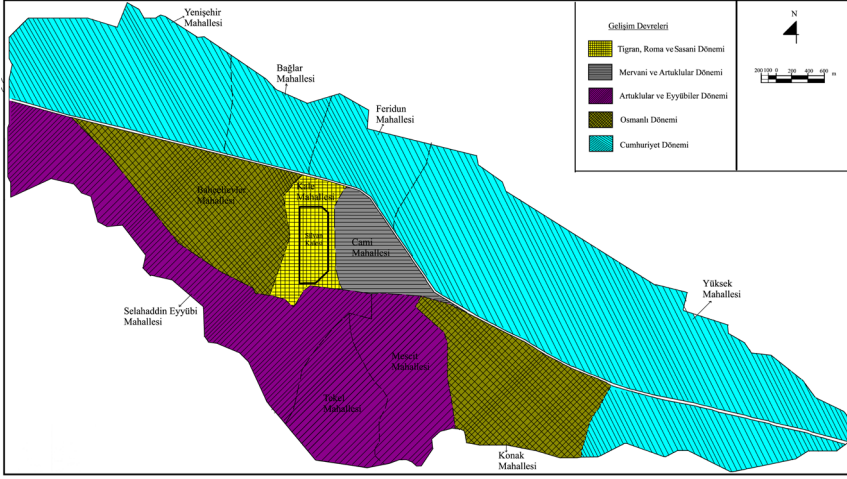
## **2. Silvan Şehrinin Yatay Gelişimi**

Bilindiği üzere; şehir, kasaba veya köy yerleşmeleri coğrafi olay ve örgülerin denetiminde gelişir ve nitelikleri daha çok bulunduğu ortam şartları tarafından belirlenir. Bu nedenle, bir yere idari unvanlar verme yetkisi yönetim tarafından kullanılan bir hak iken, aynı yetki bir yörenin coğrafi statüsünü veya unvanını belirleyebilmek için tek başına yeterli olamaz. Nitekim bir kasaba yerleşmesi, ilçe merkezi hatta il merkezi yapılabilir, ancak bir şehir olabilmesi için coğrafi

etki ve süreçlerin denetiminden geçmesi gerekir (Arınç, 2001:130). İşte bütün bu süreçler incelendiğinde, Silvan şehrinin hem sahip olduğu nüfus miktarı ile hem de tarım dışı ekonomik fonksiyonların nispeten gelişmesi ile şehir fonksiyonunu kazandığı söylenebilir.

Silvan şehri, Bağlar, Bahçelievler, Cami, Feridun, Kale, Konak, Mescit, Selahattin, Tekel, Yenişehir ve Yüksek adlarını taşıyan 11 mahalleden oluşmaktadır. Ancak 6 Aralık 2012 tarihinde çıkartılan 6360 sayılı büyükşehir belediye kanunu ile Silvan ilçesi, Diyarbakır Büyükşehir Belediyesine bağlanmış, Silvan ilçesine bağlı olan 82 köy de mahalleye dönüştürülerek köy statüsünü kaybetmiştir. Dolayısıyla resmi olarak günümüzde Silvan şehrine bağlı 93 mahalle olduğu kabul edilse de gerçekte şehir 11 mahalleden oluşmaktadır. Silvan şehrinin mahalleleri kuzeybatı-güneydoğu istikametinde Diyarbakır-Batman karayolu boyunca uzanmaktadır. Şehrin ilk kurulduğu konumun Kale mahallesi olduğu sanılmaktadır. Zira şehirdeki en eski kalıntılar da bu mahallede yer almaktadır. Bunlar içerisinde en önemli yapı Silvan Kalesi'dir. Kale Bizanslılar tarafından onarıldığına göre geçmişi çok daha eski dönemlere kadar uzanmaktadır. Günümüzde de varlığını sürdüren kale ve Kale mahallesindeki bazı harabeler, bu mahallenin şehrin ilk kurulduğu dönemden beri var olduğunu kanıtlamaktadır. Kale mahallesinin varlığı, Silvan şehri ile aynı dönemdedir. Nitekim bu mahalle Silvan'ın ilk kuruluşundan beri şehir çekirdeğini oluşturmakta ve bu konumunu günümüzde de sürdürmektedir. İlçedeki birçok yönetim ve iş merkezi bu mahallede yer almaktadır. Silvan şehrinin en eski mahallerinden biri de Cami mahallesidir. Kale mahallesinin hemen yanında yer alan Cami mahallesi, şehrin en eski bölümleri arasındadır. Mahallede çok sayıda tarihi yapı yer almaktadır. En önemli eser ise Selahattin Camii'dir. Bu eser Selahattin-Eyyubi'nin 1185 yılında Silvan'ı fethinden sonra inşa edilmiştir. Bu mahalle Mervaniler ve Artuklular döneminde büyük gelişim göstermiş ve bu devirlerde şehir bu mahalleyle doğru yayılmıştır.

### Silvan Şehrinin Kuruluşu, Gelişmesi ve Fonksiyonları



Şekil 3: Silvan şehrinin yatay gelişimi haritası

Silvan şehrinin en eski mahallerinden bir diğeri ise Mescit mahallesidir. Şehrin güneydoğu kesiminde yer alan mahalle eski yerleşim sahalarındandır. Mahalledeki en önemli eser şüphesiz Kısa Minare'dir. Camisi olmayan minare Eyyubiler döneminde yapılmıştır. Ayrıca Selahattin ve Tekel mahalleleri de Silvan şehrinin eski mahalleleri olup çok sayıda tarihi önemi olan yapıya sahiptir. Bu mahallelerin kuruluşu Artuklu ve Eyyubi dönemlerine dayanmaktadır. Silvan şehri, Osmanlı dönemiyle birlikte gelişmeye devam etmiştir. Osmanlı döneminde şehir, eski çekirdeğinden doğu ve batıya doğru genişlemiştir. Batıya doğru Bahçelievler, doğuya doğru ise Konaak mahallesine doğru yayılmıştır. Özellikle XIX. yüzyıl boyunca, Bahçelievler mahallesinde çok sayıda konak ve ibadethanenin inşa edildiği görülmektedir.

Silvan şehrindeki en yeni ve sonradan kurulan mahalleler ise Feridun, Bağlar, Yenişehir ve Yüksek mahalleleridir. Cumhuriyetin kuruluşu ile birlikte Silvan şehri, tarihi dokusunu muhafaza ederek ve eski şehir çekirdeği etrafında yeni yerleşim düzenine göre planlanmıştır. Kuzeyindeki Erbat Dağı ve etekleri ise daha çok bağ ve bahçe tarımına ayrılmıştı. Ancak zamanla şehrsel fonksiyonlar çeşitlenip, nüfus arttıkça yeni alanlara ihtiyaç duyulmuştur. Bu bağlamda şehir 1940'lı yıllardan itibaren kuzeye yani Erbat Dağı'na doğru yayılmıştır. Bu yönde sırasıyla Bağlar ve Feridun mahalleleri kurulmuş ve şehir bu yöne doğru genişlemiştir. Şehrin en fazla gelişen ve büyüyen mahallelerinden biri de Feridun mahallesidir. Farkin Caddesi'nin kuzeyinde yer alan mahalle, Erbat Dağı'na yaslanmıştır.

Şehirde son dönemlerde kurulan en yeni mahallelerden biri Yenişehir'dir. 1960'lı yıllardan tüm ülke genelinde olduğu gibi Silvan şehrinde de ulaşım ve haberleşme olanakları artmıştır. Şehir, önemli yolların geçiş güzergâhı üzerinde yer aldığı için önemli karayollarına ev sahipliği yapmıştır. Doğu Anadolu ile Güneydoğu Anadolu'yu birbirine bağlayan karayolu şehrin tam ortasından geçmektedir. Çevre şehirleri ve Silvan'ı Diyarbakır'a bağlayan bu önemli karayolu, aynı zamanda şehrsel gelişimin de bu doğrultuda olmasına yol açmıştır. Nitekim Yenişehir mahallesi de bu önemli yol boyunca kurulmuş ve gelişim göstermiştir. Bu mahalle, günümüzde en hızlı büyüyen ve gelişen mahalle konumundadır. Öte yandan şehirde en son dahil olan ve en yeni olan mahalle, Yüksek mahallesidir. Zira mahalle 1990 yılına kadar şehre bağlı bir köy iken, çıkartılan bir kanun ile Silvan'ın bir mahallesi olmuştur.

Genel olarak Silvan şehri çok eski bir yerleşim olup, yüzyıllar boyunca şehir Kale, Mescit ve Cami mahallelerinin bulunduğu bölgede varlığını sürdürmüştür. Cumhuriyet döneminden itibaren şehir, çevresindeki kırsal kesimlerden yoğun bir şekilde göç alarak yatay gelişim ivmesi kazanmıştır. Zamanla şehrin tarihi merkezinin etrafına mahaller belirmiştir. Şehre sırasıyla Feridun, Bağlar, Selahaddin, Yenişehir ve Yüksek mahalleleri eklenmiştir.

### **3. Silvan Şehrinin Fonksiyonel Yapısı**

Şehirler zamana, mekâna, sosyal ve ekonomik özelliklerine göre birçok fonksiyon kazanırlar. Ancak bu fonksiyonlardan biri ya da birkaçı zamanla gelişir ve hâkim fonksiyon halini alır (Alaeddinoğlu, 2010:12). Silvan şehrinin, coğrafi fonksiyonu itibarı ile ne tür bir yerleşim alanı olduğunu ortaya çıkarmak için mevcut ve hâkim fonksiyon alanlarının bilinmesi gerekmektedir (Şahinalp, Elmastaş ve Diğ., 2010:49). Özellikle Silvan gibi orta ölçekte ve gelişim içerisinde olan bir şehir için şehre merkezîyet kazandıran bölümlerin tespiti ve çeşitli fonksiyonlara dayalı kısımların belirlenmesi önemli bir ihtiyaçtır.

Silvan Belediyesi'nin sınırları yaklaşık 60 km<sup>2</sup>'lik bir alana yayılmışken şehrin bugünkü yayılış alanı yaklaşık 34600 km<sup>2</sup> kadardır. Silvan'da yerel yönetim sınırları ile mevcut yerleşmeler arasında önemli bir yüzölçümü farkı bulunmaktadır. Bu durum aslında Silvan şehrinin kurulduğu arazinin geniş buna karşılık yerleşim alanlarının sınırlı olması ile ilgilidir (Foto 1).



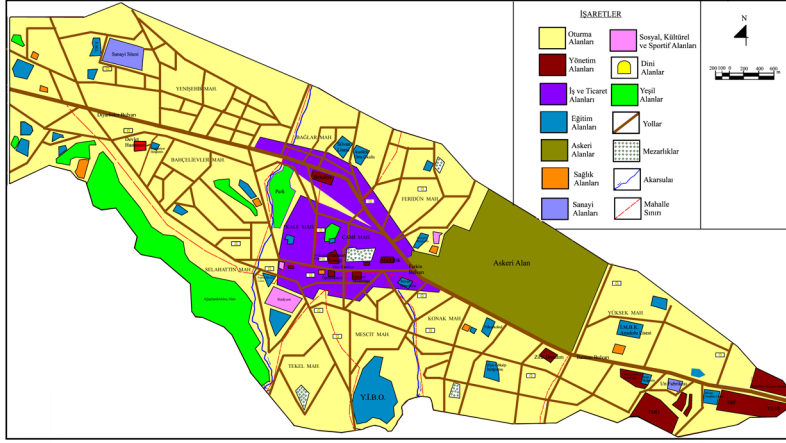


*Fotoğraf 1: Silvan şehrinden bir görünüm*

Geçmişte doğru imar planları hazırlanmadığı için Silvan şehrinde yapılar gelişmiş güzel inşa edilmiştir. Çoğunlukla şehrin en merkezi kısmında, sıkışık bir şekilde inşa edilen yapılar, kenarlarda önemli oranda arazinin boş kalmasına neden olmuştur. Böylece şehir sınırı ile yerel yönetim sınırı arasında belirgin bir fark ortaya çıkmıştır. Ancak son zamanlarda bu durumun farkına varılmış ve planlı, doğru imar planları yapılmaya başlanılarak bu çarpık durum giderilmeye çalışılmaktadır.

Silvan şehrinin kuzey ve doğu sınırı taşlık ve dağlık saha tarafından belirlenmiştir. Güney sınırı ise Silvan Çayı'nın oluşturduğu vadi tarafından oluşturulmuştur. Şehrin batı sınırı ise doğal bir unsur tarafından belirlenmemiştir. Söz konusu yönde sınır oluşturulurken köy yerleşmelerinin sınırları dikkate alınarak şehir sınırları belirlenmiştir.

## Silvan Şehrinin Kuruluşu, Gelişmesi ve Fonksiyonları



Şekil 4: Silvan şehrinin fonksiyonel arazi kullanılış haritası (2015).

Şehrsel kullanım alanları içerisinde, aile konutları ve bunlara ait bahçeleri oluşturan oturma alanlarının büyük bir paya sahip olduğu dikkat çeker. Oturma alanları şehrsel kullanım içerisinde %54,7'lik bir paya sahiptir (Tablo 1). Şehrsel arazi kullanımında ikinci sırayı %14,6 payla yollar alır. Şehir geniş bir alana kurulduğu için yollar geniş tutulmuştur. Özellikle şehrin içerisinden Diyarbakır-Batman-Bitlis karayolu geçtiğinden, yollar toplam arazi kullanımında önemli bir oran teşkil eder. Şehrin merkezi kısımlarından dış kuşağa doğru gidildikçe yollar genişlemektedir.

Şehirde konut alanları ve yollar dışında en fazla kullanılış alanına sahip fonksiyon askerîdir. Askerî alanların şehrsel arazi kullanımında payı %9,5'tir (Tablo 1). Gerçekten de bu oran bir şehir ölçeğine göre çok fazla bir değer anlamına gelir. Silvan şehrinde askerî fonksiyon alanları, şehirlerarası karayolunun hemen kenarında yer almaktadır. Şehrin merkezinde yer alan askerî alan, bir bütün olarak Feridun ve Yüksek mahalleleri arasında geniş ve düz bir araziye kurulmuştur. Bu alan aynı zamanda şehrin bu istikamete doğru gelişimini engellemiştir. Askerî alanların bu denli geniş ve merkezi konumda yer alması, şehrin güvenlik ve terör açısından kritik bir konumda yer alması ile ilgilidir. Zira yörede günümüzde de devam eden bölücü terör faaliyetleri şehri tehdit etmekte ve bu denli büyük bir garnizon kurulmasına ihtiyaç duyulmaktadır.

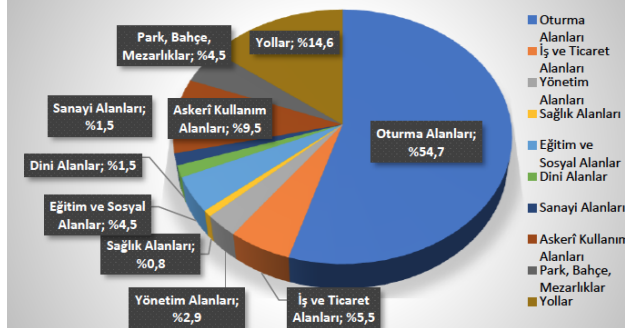
Tablo 1. Silvan şehrinde fonksiyonel arazi kullanışı (2015).

Fonksiyon Alanları	Yüzölçümü(Da)	Kullanış %'Si
Oturma Alanları	18934	54,7
İş ve Ticaret Alanları	1896	5,5
Yönetim Alanları	1014	2,9
Sağlık Alanları	276	0,8
Eğitim ve Sosyal Alanlar	1562	4,5
Dini Alanlar	521	1,5
Sanayi Alanları	528	1,5
Askerî Kullanım Alanları	3279	9,5
Park, Bahçe, Mezarlıklar	1544	4,5
Yollar	5058	14,6
<b>Şehrsel Kullanım Alanı Toplamı</b>	<b>34612</b>	<b>100</b>
Tarım Arazisi, Boş Kullan. Dışı Arazi	25388	-
<b>Yönetim Alanı Toplamı</b>	<b>60000</b>	-

Kaynak: 1/10000 Ölçekli Şehir İmar Planı, 1/100 000 ölçekli topografya haritası ile yerinde yapılan gözlemlerden yararlanılarak hesaplanmıştır.

Silvan şehrinde ticaret alanları, şehrsel arazi kullanımının %5,5'lik bir kısmını oluşturmaktadır. Şehirde ticaret alanları Kale, Cami ve Feridun mahallelerinde yoğunluk kazanmaktadır. Şehrsel kullanım alanının %4,5'i de park, bahçe, yeşil alan ve mezarlıklardan oluşmaktadır. Bu alanlar daha çok mahallerde yer alan parklar ile şehir yerleşmesinin dış kenarındaki ağaçlandırılmış sahalarından oluşmaktadır. Eğitim ve sosyal amaçlı alanlar ise şehirde %4,5'lik bir kullanılış alanına sahiptir. Şehrin her tarafına dağılmış bu sahaların en büyüğü, Mes-cit Mahallesi'nde yer alan YİBO yerleşkesidir. Yönetim ve idari alanlar, şehrsel kullanım alanının %2,9'unu oluşturmaktadır. Silvan şehrinde, kullanım alanları içerisinde en az paya sahip alanlar, sağlık ile ilgili kullanım alanlarıdır. Sağlık alanları şehrsel kullanım alanlarının %0,8'ini oluşturmaktadır (Tablo 1).

### Silvan Şehrinin Kuruluşu, Gelişmesi ve Fonksiyonları



Şekil 5: Silvan şehrinde fonksiyonel kullanım alanlarının dağılım oranı (2015).

Silvan şehrinde konut yoğunluğu mahalle ölçeğinde incelendiğinde, şehrin en fazla konuta sahip kesiminin 1416 konut ile Mescit mahallesi olduğu görülür. Mescit mahallesinde ortalama konut yoğunluğu ise 7,2 konut/ha'dır. Bu mahalle aynı zamanda en fazla konut yoğunluğuna sahip mahalledir. Konut sayısı ve yoğunluğunun yüksek olduğu diğer mahalleler ise Konak (4,8), Camii (4,6), Kale (3,9) ve Tekel (3,8) mahalleleridir (Tablo 2).

Tablo 2: Silvan şehrinin mahalleleri, mahalle yüzölçümleri ve konutların mahallelere göre dağılımı (2011).

Mahalle Adı	Konut (Bina) Sayısı	Yüzölçümü (Ha)	Konut Yoğunluğu (Konut/Alan)
Bahçelievler	899	273,6	3,3
Bağlar	496	174,8	2,8
Camii	668	144,4	4,6
Feridun	1028	592,8	1,7
Kale	523	136,8	3,9
Konak	926	254,6	4,8
Mescit	1416	197,6	7,2
Selahattin	866	376,2	2,3
Tekel	583	155,8	3,8
Yenişehir	315	532	0,6
Yüksek	447	448,4	1
ORTALAMA	8167	3300	2,5

Kaynak: Silvan Belediyesi mahalle bazında nitelik kodlarına göre hane sayıları raporu.

Buna karşılık şehrin en az konuta sahip kesimi, Yenişehir mahallesidir. Bu mahalle hem şehrin dışında yer aldığı hem de sonradan kurulduğu için kırsal bir karaktere sahiptir.

ter taşır. Bu nedenle mahallede konut yoğunluğu azalmıştır. Ayrıca Yüksek mahallesi de Silvan şehrinin konut yoğunluğu en az olan mahallelerinden biridir. Batman karayolu üzerinde, şehrin çıkışına doğru uzanan bu mahalle, 1950’li yıllarda bir köy iken, daha sonra çıkarılan bir kanun ile Silvan şehrinin bir mahallesi olmuştur. Kırsal karakterini devam ettiren Yüksek mahallesi, 447 konuta sahiptir. Mahalledeki konut yoğunluğu ise 1 konut/ha’dır. Silvan şehri daha çok Diyarbakır yoluna doğru gelişim gösterdiği için, şehrin bu kesimi yeterli gelişimi elde edememiştir.

Silvan şehri, 1873 yılından beri Diyarbakır iline bağlı bir kaza veya ilçe merkezi olarak idari konumunu sürdürmektedir. Günümüzde, Cumhuriyetin ilk dönemlerine göre merkeze bağlı köy sayısı azalmış olsa bile ilçenin idari fonksiyonu sürekli gelişmiştir. Cumhuriyetin ilk devrelerinde çok az sayıda olan kamu kurum ve kuruluşlarının sayısı zamanla büyük bir artış göstermiştir. Gelişen idari fonksiyonlarla birlikte hizmet üreten kuruluşlar da artmıştır. Önemli sayıda yerleşmenin yönetim merkezi olan Silvan’da 21 kamu kuruluşu hizmet vermektedir. Bu kuruluşların istihdam ettiği işgücü ise 2166’dır (Tablo 3). Yönetim alanında çalışan işgücü, toplam işgücünün %28,2’sini oluşturmaktadır. Hizmet sektörü içinde yönetim alanının payı da %34,6’dır. Bu değerler, kamu sektörünün şehirde oldukça yüksek oranda istihdam sağladığını ortaya koymaktadır. Yönetim alanı içerisinde özellikle Emniyet ve Jandarma teşkilatı oldukça yüksek bir paya sahiptir. Bu parametreler yörenin güvenlik noktasında hassas bir konumda olduğunu göstermektedir.

Tablo 3: Silvan şehrinde yönetim fonksiyonu ile ilgili kuruluşlar ve istihdam durumu.

Kamu Kuruluşu	Sayı	% si	Kamu Kuruluşu	Sayı	% si
Kaymakamlık	15	0,7	P.T.T.	12	0,6
Adliye	20	0,9	Telekom Müdürlüğü	10	0,5
Milli Eğitim Müdürlüğü	22	1,1	Karayolları	75	3,7
Belediye Başkanlığı	400	19,3	Sosyal Yardımlaşma Vakfı	25	1,2
Emniyet Müdürlüğü	370	17	Müftülük	120	5,7
İlçe Tarım Müdürlüğü	60	3	TEAŞ Müdürlüğü	56	2,8
Mal Müd. ve Vergi Dairesi	20	1	Toprak Mahsulleri Ofisi	12	0,6
Nüfus Müdürlüğü	10	0,5	Devlet Hastahanesi ve Sağlık Ocakları	300	13,8
Tapu-Kadastro Müdürlüğü	7	0,3	Jandarma ve Askeri Kuruluş	600	25,7
Tarım Kredi Kooperatifi	5	0,2	Özel İdare	23	1,2
Zirai Donatım	4	0,2	<b>TOPLAM</b>	<b>2166</b>	<b>100</b>

Kaynak: Silvan Kaymakamlığı verileri, kamu kuruluşları ile yapılan anket çalışmaları.

Silvan şehrinde hizmet alanı içinde yer alan önemli fonksiyonlardan biri de ticaret faaliyetleridir. Ticaret şehirde en fazla uğraşılan geçim kaynağıdır. Silvan şehrinde ticarî fonksiyonun etki alanı bütün köyler ve mezralardır. İlçenin, güneyde Batman şehri ve batıda Diyarbakır şehrine kadar uzanan bir etki sahası bulunmaktadır. İlçeye bağlı 166 köy ve mezra bulunmaktadır. Silvan'a bağlı yerleşme sayısı ve şehir nüfusunun fazla olması nedeni ile yörede ticarî faaliyetler oldukça canlıdır. Özellikle Silvan şehri ve yakınında yer alan köyler arasında yoğun ticarî faaliyet yürütülmektedir. İlçedeki kırsal yerleşmelerden elde edilen çeşitli tarımsal, hayvansal ürünler şehirde pazarlanmaktadır. Ayrıca Batman, Diyarbakır ve Gaziantep gibi illerden getirilen çeşitli mallar Silvan şehrine ve köyelerine pazarlanmaktadır. Silvan şehrinde ticaret sektöründe çalışan işgücü sayısı 2220 kişidir. Şehirde çalışan işgücünün %29'u ticaret sektöründe istihdam edilmektedir. Hizmet alanı içinde ticarî faaliyetlerde çalışanların payı %41,2 gibi oldukça yüksek bir orandadır. Şehirde en yüksek istihdam sağlanan alan ticarî faaliyetlerdir.

Canlı bir ticarî yaşama sahip olan Silvan şehrinde 943 işyeri bulunmaktadır. Şehirde çok çeşitli alanlarda işyerleri olduğu göze çarpmaktadır. İşyerlerinin türleri ve sayıları incelendiğinde, perakende gıda satışı yapanların önemli bir sayıyı teşkil ettiği görülür. Şehirde 220 bakkal ve market, 29 manav, 9 kuruyemiş, 27 kasap, 26 lokanta ve 9 pastane bulunmaktadır. Ticarî fonksiyonlar içinde gelişen bir diğer iş kolu ise giyim mağazalarıdır. Şehirde bu mağazaların sayısı 97'dir. Ticarî işyerlerinin %10,3'ü giyim mağazalarından oluşmaktadır.

Şehirdeki işyerlerinin önemli bir kısmı da elektrikçi, terzi, kırtasiye, otel, kuru temizleme, berber, akaryakıt istasyonu, eczane gibi hizmete yönelik işyerleridir. Bu işyerlerinin sayısı 253 olup ticarî iş yerlerinin %26,9'unu oluşturur. Bu hizmet alanlarındaki iş yerlerinin fazla oluşu, şehrin gelişen hizmet fonksiyonlarının bir sonucudur. Dikkat çeken ticarî işyerlerinden biri de kahvehanelerdir. Yörenin ve şehrin önemli kültürel öğelerinden olan kahvehaneler, aynı zamanda yöre insanının en fazla kullanıldığı sosyal alanlardır. Şehrin hemen hemen her tarafına dağılmış olan kahvehanelerin sayısı 118'dir. Küçük masalar etrafında kare şeklinde oturakların kullanıldığı kahvehaneler, kimi zaman işyeri sınırlarını aşarak kaldırım, sokak ve caddelere kadar yayılmaktadır. Ayrıca şehirde 38 tane internet kafe ve bilardo salonu bulunmaktadır.

Tarımsal ve hayvansal ürünlerin ticareti de şehirde önemli bir ticarî fonksiyon olarak göze çarpmaktadır. Çevredeki köy ve mezralardan getirilen peynir, bal, tütün, süt, kurutulmuş tarımsal ve hayvansal ürünler, açık alanlarda, pazarda veya dükkânlarda satılmaktadır. Ayrıca Diyarbakır yolu üzerinde TOKİ konutları karşısında yer alan buğday pazarı önemli ticarî faaliyetlerin yürütüldüğü iş yer-



leridir. Civardaki yerleşmelerden toplanan buğdaylar bu pazardaki dükkânlarda toplanmakta, buğdayların pazarlanması ve satışı buradan yapılmaktadır. Yaklaşık 11-12 dükkândan oluşan bu pazar önemli bir ticarî fonksiyona sahiptir.

Hizmet alanı içerisinde yer alan bir diğer fonksiyon kültürdür. Şehrin kültürel fonksiyonları içinde en dikkat çekici olanı eğitim fonksiyonudur. Silvan'da 1 yük-sekokul, 8 lise, 15 ilk ve ortaokul ile 3 okul öncesi eğitim kurumu yer almaktadır. Çok sayıda ilk ve orta dereceli eğitim kurumu bulunmasına rağmen ilçede hala derslik ve okul sıkıntısı yaşanmaktadır. Özellikle şehir dışından gelip öğrenimine Silvan'da devam eden öğrenciler için pansiyon ve yurt sorunu bulunmaktadır. Şehirde eğitim hizmet kolunda çalışan önemli sayıda öğretim görevlisi ve öğretmen bulunmaktadır. Nitekim şehirde, öğretim elemanı ve öğretmen sayısı 700'ü bulmakta ve eğitim alanındaki toplam işgücü ise 850'yi bulmaktadır. Eğitim alanında istihdam edilen işgücü, hizmet sektörü içinde %15,8'lik bir orana isabet etmekte, toplam istihdamın ise %11,1'ini oluşturmaktadır. Bu oranlar aslında yüksek gibi görünmesine rağmen aslında yetersiz olup önemli oranda öğretmen, öğretim görevlisi ve özellikle yardımcı personel ihtiyacı bulunmaktadır.

Silvan şehrinin kültürel fonksiyonları arasında yerel gazeteler ve matbaalar da yer almaktadır. Şehirde 4 matbaa ve 1 yerel gazete bulunmaktadır. Bu gazete, Malabadi Gazetesi'dir. Malabadi Gazetesi 2004 yılından beri faaliyet göstermektedir. Tirajı günlük olarak değişmekle birlikte 500-600 arasındadır. Tirajları düşük olmasına rağmen en önemli gelirlerini kamu kuruluşları ve ticarî iş yerlerinin ilanları oluşturmaktadır. Kütüphaneler, kültürel fonksiyonlar içinde dikkat çekici olanıdır. Silvan şehrinde iki halk kütüphanesi bulunmaktadır. Kütüphanelerden biri Gazi Caddesi üzerinde Kale mahallesinde yer alır. Şehrin en büyük kütüphanesi ise Bağlar mahallesi, Lise Caddesi üzerinde yer alır. Çok sayıda eserin bulunduğu bu kütüphane okurlara sürekli hizmet vermektedir. Her iki kütüphane yılda yaklaşık 10000 kişiye hizmet vermektedir.

Sağlık fonksiyonları bakımından son yıllarda büyük gelişim kaydetmiştir. Şehirde bir devlet hastanesi, bir diş hastanesi, dört sağlık ocağı, bir anne çocuk sağlığı merkezi yer almaktadır. Şehirdeki en önemli sağlık kuruluşu Doktor Yusuf Azizoğlu Devlet Hastanesi'dir. Bahçelievler mahallesi Hastane Caddesi üzerinde yer alan hastane 104 yatak kapasitelidir. Hastanede, 23 uzman hekim, 8 pratisyen hekim ve 90'a yakın hemşire görev yapmaktadır. Silvan Devlet Hastanesi mevcut talebi karşılayamadığı için 2012 yılında 150 yataklı yeni bir devlet hastanesi yapılmasına karar verilmiştir. Silvan Ağız ve Diş Sağlığı Merkezi'nde ise 7 diş hekim görev yapmaktadır. Bu kuruluşların yanında şehirde ayrıca Ana Çocuk Sağlığı

Merkezi de yer almaktadır. Bu merkezde de dört aile hekimi görev yapmakta ve ailelere anne ve bebek sağlığı konusunda önemli bilgilendirmeler yapmaktadırlar.

Silvan’da sağlık kuruluşlarının niteliği son yıllarda oldukça gelişmiştir. Daha önce neredeyse uzman doktorun bulunmadığı şehre, son yıllarda çok sayıda uzman doktor atanmıştır. Ayrıca hastane şartları iyileştirilmiş, araç-gereç ve donanım sorunları halledilmiştir. Yapılacak olan 150 yataklı yeni devlet hastanesi ile şehirde sağlık fonksiyonun iyice gelişeceği ve eksiklerin tamamlanacağı beklenmektedir.

Şehirde diğer hizmet fonksiyonları arasında yer alan ulaşım, askerî, hizmet ve turizm de önem arz eder. Silvan ve çevresi ulaşım açısından dikkat çekici bir konumda yer alır. Daha önce de ifade edildiği gibi Silvan şehri önemli şehirleri birbirine bağlayan karayollarının geçiş noktalarından biridir. Nitekim Doğu Anadolu Bölgesi’nin doğusunda yer alan Erzurum, Ağrı, Van, Bitlis, Muş gibi iller ile Güneydoğu Anadolu Bölgesi’nde bulunan Diyarbakır, Şanlıurfa ve Gaziantep gibi önemli illeri birbirine bağlayan karayolları şehrin içinden geçmektedir. Erzurum, Van istikametinden gelen araçlar, Bitlis şehri içinden geçerek Bitlis Vadisi boyunca güneye doğru Baykan, Ziyaret, Kozluk ve Silvan şehirlerinin içinden geçerek Diyarbakır şehrine ulaşır. Oradan da araçlar Urfa, Antep illerini takip ederek Akdeniz Bölgesi’ne doğru ilerler. Dolayısı ile Silvan, Akdeniz ve Güneydoğu Anadolu Bölgeleri ile Doğu Anadolu’nun doğusu arasında yapılan karayolu taşımacılığında önemli bir konumda yer alır.

Söz konusu özelliğinden dolayı Silvan şehrinin ulaşım fonksiyonu oldukça gelişmiştir. Gün içerisinde şehrin içerisinden çok sayıda özel ve ticarî araç geçiş yapmaktadır. Bu konumundan dolayı Silvan şehrinde daha önceki dönemlerde şehirlerarası yolcu otobüsleri mola vererek şehre önemli katkılar yapmaktaydı. Ancak son yıllarda yolcu otobüsleri ve minibüsleri daha çok yolcu almak için daha uzun olan başka güzergâhlar kullandıkları için bu fonksiyonda azalma yaşanmıştır. Ayrıca Silvan şehri ile Diyarbakır, Batman şehirleri ve ilçeye bağlı köyler arasında yoğun şekilde taşımacılık yapılmaktadır. Kale mahallesi Belediye Başkanlığı karşısında yer alan otogar, yolcu taşımacılığında en önemli fonksiyonu üstlenmiştir. Şehirde 150’ye yakın minibüs her gün otogardan çeşitli güzergâhlara yolcu taşımaktadır.

Hizmet fonksiyonu içinde yer alan askerî fonksiyon, en önemli ve en stratejik fonksiyonlardan biridir. Doğu ve Güneydoğu Anadolu Bölgesi’nde 1980’lerden itibaren ortaya çıkan terör olayları, Silvan şehrinde de görülmüştür. Özellikle 1990’lı yıllarda doruk noktasına ulaşan bu bölücü faaliyetler, önemli güvenlik ve

asayiş sorunları doğurmuştur. Silvan İlçesi güvenlik açısından önemli ve stratejik bir konumda yer alır. Özellikle ilçenin kuzeyindeki dağlık sahalarda barınan terörist unsurlar yörenin güvenliğini tehdit etmektedir. Bütün bu nedenlerden dolayı şehirde önemli askerî gücün muhafazası durumu orta çıkmıştır.

Şehrin en merkezi konumunda Farkin Bulvarı'ndan başlayarak Batman Bulvarı boyunca Silvan Garnizon Komutanlığı yer alır. Batman yolunun kuzey kesiminde yer alan askerî garnizon çok geniş bir arazi üzerine yayılmıştır. Garnizonda 500'e yakın subay, astsubay, uzman erbaş ve er görev yapmaktadır. Askerî fonksiyon ilçedeki birçok diğer fonksiyonu geliştiren bir işleve sahiptir. Özellikle gıda maddesi ve askerî eşya satan dükkânların sayısı askerî fonksiyon ile daha da gelişmiştir. Ayrıca şehirde yer alan askerlik şubesi de askerî fonksiyonu geliştiren bir diğer işlevdir. Askerî hizmet fonksiyonunda hizmet veren personel sayısı, hizmet sektörü içinde %25, 8'lik bir orana sahiptir. Şehirde görev yapan askerî personel sayısı oldukça yüksek olmasına rağmen yaşanan olaylar ve olabilecek güvenlik tehlikeleri nedeni ile askerî personel, şehir yaşamı içerisine çok fazla dâhil olamamakta, ticarî faaliyetlere çok katkı sağlamamaktadır.

Bir diğer önemli hizmet fonksiyonu turizmdir. Turizm faaliyetlerinde çalışan kişi sayısı oldukça az olmasına rağmen şehir, çok büyük bir turizm potansiyeline sahiptir. Şehirde çok bakir turizm alanları vardır. Silvan'da çok sayıda doğal ve beşerî turizm çekicilikleri yer alır. Özellikle ilçenin kuzeyinde çok sayıda doğal çekiciliği olan vadi ve akarsu mevcuttur. Ayrıca Batman Barajı boyunca turizm etkinlikleri yapılabilir. Bunun yanında Silvan'ın en büyük turizm potansiyeli beşerî unsurlardır. Hasuni Mağaraları, Silvan Kalesi, Zembilfroş Burçları, Eyyubi Camii, Silvan Evleri, Boşat Kalesi ilçedeki en önemli tarihi değeri ve önemi olan tarihi yapıtlardır. Özellikle Hasuni Mağaraları bölgenin tarihine ışık tutan önemli mağara yerleşmeleridir. Şehrin turizm açısından en fazla değerlendirilebilecek kalıntılar bunlardır. Ayrıca Silvan Kalesi, Eyyubi Camii ve tarihi Silvan evleri turizm açısından değerlendirilebilecek önemli eserlerdir.

Ancak şehirde ve ilçede yaşanan güvenlik sorunları ve turizm açısından gerekli tanıtımın yapılmaması, turizm fonksiyonlarının gelişimini engellemektedir. Ayrıca şehirde yeterli sayıda konaklama tesisinin bulunmaması turizm fonksiyonlarının gelişimini engelleyen faktörler arasında yer alır.

Silvan şehrinde en az gelişen şehirselleşme fonksiyonu sanayidir. Hizmet ve tarım fonksiyonuna göre sanayi fonksiyonu geri kalmıştır. Şehirde sanayi iş kollarında çalışan kişi sayısı 682'dir. Çalışan nüfusun %9'u sanayi iş kollarında çalışmakta-

dır. Silvan’da 3 modern sanayi tesisi bulunmaktadır. Sanayi işyerlerinin büyük bir kısmı sanayi sitesinde yer alan iş yerlerinden oluşmaktadır.

Şehirde sanayi faaliyetlerinin gelişmemesinde birçok unsur etkilidir. Bunlardan ilki şehrin Diyarbakır ve Batman gibi iki önemli şehrin gölgesinde kalması ve etki alanı içinde yer almasıdır. Ayrıca şehirde yaşanan terör ve asayiş olayları yapılacak sanayi yatırımlarının önünde önemli bir engel oluşturmaktadır. Bunların yanında bugüne kadar kurulacak sanayi tesislerini teşvik edecek gerekli yasal düzenlemeler yapılmayışı ve ilçede büyük sanayi yatırımları yapacak yeterli sermaye birikiminin olmayışı, sanayi fonksiyonunun gelişimini sınırlamıştır.

Tablo 4: Silvan şehrinde sanayi faaliyetlerinin türlerine göre dağılımı (2015).

Sanayi Türü	İşyeri Sayısı	% Si	Çalışan İşgücü	% Si
Atölye Tipi Sanayi				
Marangozhane	22		125	
Demirci	11		35	
Kapı, Pencere ve Alüm. Atölyesi	13		73	
Sobacı	3		10	
Dokuma Tezgâhı ve Halı Atölyesi	4		15	
Gümüş Atölyesi	3		8	
Matbaa	4		19	
Kereste Atölyesi	2		10	
Oto Tamiri ve Bakımı	75		210	
Tarım Makineleri Tamiri	10		60	
Briket Atölyesi	7		40	
Cam Atölyesi	5		18	
<b>Toplam</b>	<b>159</b>	<b>98,1</b>	<b>623</b>	<b>91,3</b>
Modern Sanayi				
Silvan Un Fabrikası	1		32	
Silvan Beton A.Ş.	1		13	
Meyya Tohumculuk	1		14	
<b>Toplam</b>	<b>3</b>	<b>1,9</b>	<b>59</b>	<b>8,7</b>
<b>Genel Toplam</b>	<b>162</b>	<b>100</b>	<b>682</b>	<b>100</b>

Kaynak: Silvan Belediyesi kayıtları, Silvan Esnaf ve Sanatkârlar Odası kayıtları, sahada yapılan anket ve mülakatlar.

Tablo 4'ten de anlaşılacağı üzere Silvan şehirde bulunan sanayi iş yerlerinin sayısı 162'dir. Sanayi faaliyetleri yürüten iş yerlerinin büyük bir kısmı atölye tipi sanayi faaliyetleridir. Bu iş yerlerinin %98,1'i atölye tipi iş yerlerinden oluşurken %1,9'u modern sanayi tesislerinden oluşmaktadır. Atölye tipi iş yerlerinin büyük bir kısmı oto tamiri ve bakımı yapan işyerleridir. Ayrıca marangoz, demirci, kapı, pencere ve doğrama atölyeleri en fazla bulunan sanayi iş yerleridir. Şehirde el sanatlarına dayalı atölye tipi sanayi işyerleri önemli bir oranda değildir. Daha çok el sanatları, halıcılık ve gümüş atölyeleri şeklinde olan bu atölyelerin çoğu Feridun mahallesi Diyarbakır Bulvarı boyunca yer alır.

Sanayi faaliyeti yürüten iş yerlerinin önemli bir kısmı sanayi sitesinde yer alır. Yenişehir mahallesi Diyarbakır yolu üzerinde yer alan sitede çok sayıda iş yeri bulunmaktadır. Sanayi sitesinde oto tamircisi, kaportacı, oto elektrikçisi, oto boyama, yedek parça satıcısı, tarım makineleri tamiri, demir doğrama atölyesi, pencere ve kapı imalatçısı ve marangoz gibi çok sayıda iş yeri yer almaktadır. Sitede 120'ye yakın iş yeri bulunmaktadır. Ayrıca sitede hizmet veren 3 lokanta 3 kahvehane ve 2 bakkal yer almaktadır. Sanayi sitesinin hemen batısında yine Diyarbakır yolu üzerinde TOKİ konutlarının karşısında 5 briket atölyesi yer almaktadır. Briket, diğer modern inşaat malzemelerine göre daha ucuz olduğu için son zamanlarda çokça tercih edilen bir inşaat malzemesidir. Bu atölyelerde yaklaşık 30 kişi çalışmaktadır.

Şehirde modern sanayi tesisleri ve buralarda istihdam edilen kişi sayısı oldukça düşüktür. Silvan Un Fabrikası, Silvan Beton A.Ş. ve Meyya Tohum başlıca modern sanayi tesislerini oluştururlar. Bunlardan en önemlisi Silvan Un Fabrikasıdır. Yüksek mahallesi Batman yolu üzerinde yer alan fabrikada 1 müdür 23 işçi, 3 şef, 4 hizmetli ve 1 memur görev yapmaktadır. Tesis, Doğu ve Güneydoğu Anadolu Bölgesi'nde yer alan birçok şehre satış yapmaktadır. Silvan Un Fabrikası'nın etki alanı oldukça geniştir. Fabrika hammaddesini civardaki köylerden, şehirlerden ve Rusya, Kazakistan gibi ülkelerden temin etmektedir.

Bir diğer modern sanayi tesisi Meyya Tohumculuk'tur. Şehrin 2 km dışında Batman yolu üzerinde yer alan tesis, geniş bir arazi üzerinde kurulmuştur. Modern bir görüntüye sahip olan tesis çeşitli tarım tohumları üretimi ve pazarlaması yapmaktadır. Tesiste istihdam edilen kişi sayısı 14'tür. Silvan şehirde yer alan bir diğer modern sanayi tesisi, Silvan Beton A.Ş.'dir. Tesis, Bahçelievler mahallesi Diyarbakır yolunun hemen kenarında yer almaktadır. Hazır beton üretimi yapan tesis, şehirde inşaat sektöründe önemli bir fonksiyona sahiptir. Bu işyerinde 13 kişi istihdam edilmektedir.

Tarımsal faaliyetler daha çok kırsal karakter gösteren köy ve kasabalarda hâkim olan faaliyet türüdür. Ancak şehir olgusunun iyi gelişmediği ve gelişimini tamamlayamamış şehirlerde, tarımsal faaliyetler bu yerleşmelerin vazgeçilmez uğraşdır. İhtisaslaşmanın gelişmemiş olduğu şehirlerde, hala tarımın ekonomik sektörler içinde önemini korumakta oluşu bir realitedir. Bunda yerleşmenin sınırları içinde kalmasına rağmen, şehirle bütünleşmemiş konumların, diğer bir ifade ile varoşların kırsal kesim için santralizasyon merkezi olarak önem taşıması etkilidir. Bu olgu gecekondulaşmayı da teşvik edici niteliktedir (Arınç, a.g.e. 251-252). Kırsal kesimden gelen nüfus, şehrin arsa ve daire fiyatlarının düşük olduğu kenar kesimlerini tercih etmekte ve geldiği yerdeki yaşam tarzını ve geçim faaliyetlerini burada sürdürmektedir. Bu şekilde şehrin mücavir alanı içinde kırsal karakterde yerleşmeler ve ekonomik faaliyet alanları ortaya çıkmaktadır.

Silvan şehri hizmet fonksiyonu ile ön plana çıkmasına rağmen kırsal etkilerden de önemli ölçüde etkilenmiştir. Özellikle şehrin kenar mahallerinde tarımsal faaliyet önemli bir geçim kaynağı oluşturmaktadır. Daha çok çevredeki köy ve mezralardan göç edenlerin yerleştiği bu mahallelerde bahçe tarımı, dar alanda tahıl tarımı, hayvancılık, ormancılık gibi tarımsal faaliyetler yürütülmektedir. Daha önce de ifade edildiği gibi Yüksek mahallesi eskiden bir köy yerleşmesi iken, 1990'lı yıllarda Silvan şehrine bağlı bir mahalle statüsüne sahip olmuştur. Kırsal geçmişi ve niteliği olan bu mahalle günümüzde de bu yapısını devam ettirmektedir. Tek katlı veya iki katlı ve bahçeli konutlarda bahçe tarımı ve hayvancılık yoğun bir şekilde uğraşılan ekonomik faaliyettir. Silvan şehrinin sahip olduğu nüfus miktarı ve yürütülen ekonomik fonksiyonların niteliği incelendiğinde, şehir fonksiyonuna sahip olduğu ortadadır. Ancak ülkemizdeki birçok şehir gibi kırsal karakterinden sıyrılamamıştır.

Şehirde tarım sektörünün istihdam ettiği işgücü miktarı ile ilgili günümüzde yapılmış bir çalışma bulunmamaktadır. Ancak 2000 yılı genel nüfus sayımında elde edilen bilgiler ile mahalle muhtarları ve mahalle sakinleri ile yapılan anket ve mülakatlar neticesinde bir kanaat oluşmuştur. Şehirde 2000 yılı nüfus sayımına göre ziraat, hayvancılık, ormancılık, madencilik gibi tarımsal faaliyetlerde çalışan işgücü sayısı 756 kişiydi. Bu çalışanların önemli bir kısmı, bahçe tarımı ve hayvancılık ile uğraşmaktaydı. Her ne kadar bu veriler resmi kayıtlardan oluşsa bile günümüzde yapılan araştırmalarda bu oranın daha fazla olduğu anlaşılmaktadır. Nitekim bu veriler ışığında mahalle muhtarları, Ziraat Odası Başkanlığı ve şehirde ikamet edenler ile yapılan anket ve mülakatlarda tarım sektöründe çalışan kişi sayısının yaklaşık 1600 kişi kadar olduğu tahmin edilmektedir. Şehirde çalışan işgücünün %19,8'i tarımsal faaliyet alanlarında çalışmaktadır.



#### 4. Silvan Şehrinin Etki Bölgesi ve Fonksiyon Analizi

Ülkemizdeki yerleşmelerin şehir statüsünde olup olmadığı ile ilgili tartışmalar Cumhuriyetin ilk dönemlerinden beri yapılmaktadır. Bu ilk dönemde şehirler tanımlanırken 17 Mart 1924 tarihinde çıkartılan 442 Sayılı Kanun esas alınmıştır. Bu kanuna göre nüfusu 2000'e kadar olan yerleşmeler köy, 2000-20000 arasında olanlar kasaba ve 20000'den fazla olanlar şehir olarak tanımlanmıştır. Ancak sadece nüfus miktarına göre yapılan bu sınıflandırma oldukça yetersiz kalmıştır. Zira nüfusu 20000'den fazla olmasına rağmen tamamen kırsal bir nitelik taşıyan yerleşmeleri, coğrafi anlamda şehir olarak tarif etmek pek doğru bir yaklaşım olamaz. Bu nedenle zaman içerisinde bu değerlere farklı yaklaşımlar getiren bilim adamları bu değerleri revize etmişlerdir. Nitekim DARKOT tarafından yapılan yeni bir değerlendirmede, 3000'kadar nüfusa sahip yerleşmeler köy, 3000-10000 arasında olanlar kasaba ve 10000'in üzerinde nüfus barındıran yerleşmeler şehir olarak tanımlanmıştır (1972:60). Belirtilen bu nüfusun eşik değeri TÜMERTEKİN (1973, s.23-24) ve EMİROĞLU (1975, s.127-128) tarafından benimsenmiş ve ülkemiz genelinde ayırıcı olabileceği yinelenmiştir. Öte yandan günümüzde sadece nüfus miktarına bağlı olarak yapılan tanımlamalar yetersiz kalmakta, bunun yanında tanımlamada şehrin fonksiyonlarının da dikkate alınması gerektiği aşikârdır. Bu duruma dikkat çeken ÖZÇAĞLAR, bir yerleşmenin şehir olması için tek başına nüfusun bir anlam ifade etmeyeceği, fonksiyonel ve yapısal yönden hiçbir gelişme göstermemiş bir yerleşmenin nüfusu ne kadar fazla olursa olsun, coğrafi anlamda şehir sayılamayacağını belirtmektedir. ÖZÇAĞLAR tarafından şehir, bünyesinde barındırdığı insanların ihtiyaçlarını başka yerleşmelere fazlaca muhtaç olmadan yerinde karşılayabilecek fonksiyonlara sahip bulunan, bugünkü koşullarda nüfusu 20 000'in üzerindeki belediye örgütlü yerleşmeler olarak tanımlanmaktadır (Özçağlar, 2001: 77-78). ÖZÇAĞLAR bu nüfus miktarının da değişen ve gelişen şartlar altında revize edilebileceğini de ifade etmektedir. Gerçekten de günümüzde çok kompleks ve değişik fonksiyonlara sahip olan şehirleri tek bir ölçüte göre tanımlamak mümkün değildir. Birçok unsuru bir arada barındıran şehirleri tanımlarken bütün parametrelerin dikkate alınarak değerlendirme yapılması, coğrafi açıdan daha doğru bir yaklaşımdır.

Silvan şehri yukarıda bahsedilen bütün bu kriterlere göre incelendiğinde, şehrin hem nüfus miktarı hem de şehir fonksiyonları açısından şehir vasfına sahip bir yerleşme olduğu ortaya çıkmaktadır. Şehrin 2016 yılı adrese dayalı nüfus kayıt sistemine göre sahip olduğu nüfus miktarı 44324 kadardır. Şehirdeki ekonomik fonksiyonlar incelendiğinde, çeşitli iş alanlarında istihdam edilen iş gücünün 7668 olduğu görülür. Ekonomik sektörlere göre istihdam edilenler incelendiğinde

ise, toplam çalışan işgücünün %70,2'sinin hizmet sektöründe, %8,9'unun sanayi sektöründe ve %20,9'unun tarım sektöründe istihdam edildiği ortaya çıkmaktadır (Tablo 5). Silvan hizmet fonksiyonu ile ön plana çıkmaktadır. Hizmet ve sanayi sektörünün istihdamdaki payının %80'i geçmesi, Silvan'ın bir şehir yerleşmesi olduğu sonucunu ortaya çıkarmaktadır.

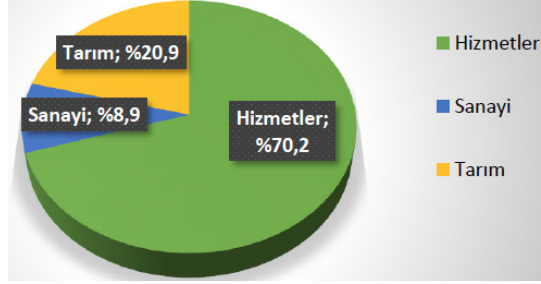
Tablo 5: Silvan şehrinde iktisaden faal nüfusun ekonomik sektörlere göre dağılımı (2015).

Ekonomik Sektörler	İstihdam Edilen İşgücü	Alt Grup %'si	Sektör %'si
Hizmetler			
Yönetim	1866	34,6	
Eğitim	850	15,8	
Sağlık	300	5,6	
Ticaret	2220	41,2	
Diğer Hizmetler	150	2,8	
<b>Toplam</b>	<b>5386</b>	<b>100,0</b>	<b>70,2</b>
Sanayi			
Atölye Tipi Sanayi	623	91,0	
Modern Sanayi	59	9,0	
<b>Toplam</b>	<b>682</b>	<b>100,0</b>	<b>8,9</b>
<b>Tarım</b>	<b>1600</b>	<b>100,0</b>	<b>20,9</b>
<b>Genel Toplam</b>	<b>7668</b>	<b>100,0</b>	<b>100,0</b>

Silvan ilçe merkezi şehir fonksiyonuna sahip olsa bile burada tarımsal faaliyetlerin etkisi göz ardı edilemez. Şehirde kırsal yapının izlerini taşıyan birçok unsur vardır. Gerek bazı mahallelerdeki yerleşme tipleri gerekse bu mahallelerde uğraşılan ekonomik faaliyetler, şehrin kırsal karakterini ortaya koymaktadır. Silvan sahip olduğu nüfus miktarı ve ekonomik fonksiyonlar bakımından şehir olabilme eşliğini çoktan geçmişse de kırsal karakterinden tamamen sıyrılamamıştır.

Şehirdeki ekonomik fonksiyonlar içinde en önemli yere sahip olan hizmet fonksiyonu çeşitli faaliyet alanlarına ayrılmıştır. Özellikle toplum hizmetleri, idari ve ticarî faaliyetler en önemli unsurlardır. Silvan, Osmanlı döneminden beri bir ilçe merkezi olup buna bağlı olarak çeşitli hizmet ve yönetim fonksiyonlarına sahiptir. Bu alanlarda önemli oranda işgücü istihdam edilmiştir. Ancak şehrin bu fonksiyonları zamanla ve kademeli olarak gelişmiştir. Ayrıca şehirde belediye,

kaymakamlık, milli eğitim müdürlüğü gibi önemli hizmet alanlarında işgücü istihdamı sağlanmaktadır.



Şekil 6: Silvan şehrinde çalışan nüfusun ekonomik sektörlere göre dağılımı (2015).

Yine önemli bir ulaşım noktasında yer alan Silvan'da buna bağlı olarak gelişen çok sayıda iş yeri bulunmaktadır. İlçeye bağlı 170'e yakın kırsal yerleşmenin bulunması, ticarî faaliyetleri canlı kılan bir diğer faktördür. Bütün parametreler değerlendirildiğinde, Silvan'ın hem nüfus hem de ekonomik fonksiyonları itibarı ile bir şehir yerleşmesi olduğu herhangi bir tereddüt oluşturmamaktadır. Şehir yönetim hizmetlerinin ve ticarî hizmetlerin geliştiği ve tarımın önemli bir yer teşkil ettiği **hizmet-tarım şehri** görünümündedir. Nitekim ÖZÇAĞLAR'ın tasnifine göre de şehir **hizmet-tarım şehri** sınıflandırmasına dâhil edilebilir.

## Sonuç

Diyarbakır yöresinin önemli şehirlerinden bir olan Silvan'ın kuruluşunda rol oynayan temel faktörün konumu olduğu söylenebilir. Zira şehir tarih boyunca çok önemli ulaşım ve ticaret yolları üzerinde yer almış, Doğu Anadolu ve Kafkas medeniyetleri ile Mezopotamya uygarlıklarının karşılaşma sahası üzerinde yer almıştır. Eşsiz konumu yanında, zengin su kaynaklarına ve verimli topraklara sahip olması, Silvan'ın önemli bir yerleşme olmasına ve sürekli egemenlik mücadelelerinin merkezlerinden biri olmasına yol açmıştır.

Silvan, kuruluşundan günümüze kadar çeşitli dönemlerde gelişme evreleri göstermiştir. Bu süreçte şehre ve çevresine hakim olan kavimler ve devletler şehrin gelişme evrelerinde önemli rol oynamışlardır. Gerek şehrin fiziki yapısı gerekse sosyo-ekonomik özellikleri bu devletlere bağlı olarak şekillenmiştir. Yörede birçok uygarlık egemenlik kurarken, 641 yılında Müslümanların eline geçmiş ve Müslümanlar bu şehre Meyyafarikin adını vermiştir. İslam egemenliği ile birlikte Silvan, ortaçağın en parlak ve görkemli şehirlerinden biri olmuştur. Şehir

bu dönemle birlikte El Cezire ve Mezopotamya bölgesinin en önemli ticaret ve kültür merkezlerinden biri haline gelmiştir. Ancak ortaçağın çok önemli merkezlerinden biri olan Silvan, 1259 yılındaki Moğol istilasıyla yakılıp, yıkılmış ve bir daha asla o eski görkemine kavuşamamıştır. Şehir, 1515 yılında Osmanlı hâkimiyetine girmiş ve Osmanlı ile birlikte nispeten istikrara kavuşmuştur. Bu dönemde Diyarbakır eyaletine bağlı bir sancak merkezi olarak varlığını sürdüren Silvan, farklı inanç ve etnik grupların bir arada yaşadığı bir şehir konumundaydı.

Cumhuriyetin kuruluşu ile birlikte Silvan, Diyarbakır iline bağlı bir ilçe merkezi olmuştur. Cumhuriyetin ilk yıllarında küçük bir kasaba görünümünde olan Silvan, 177 köyün idari merkezi olan ve idari fonksiyonları ön planda olan bir yerleşme görünümündeydi. Bu dönemde şehir, tarihi dokusu içinde kalmaya devam etmiş ve bu doku etrafında sıkışık bir düzen göstermiştir. Ancak zamanla nüfus artışıyla birlikte şehrsel fonksiyonlar çeşitlenmeye ve şehir yavaş yavaş tarihi dokunun dışına doğru gelişmeye başlamıştır. Özellikle 1950’li yıllardan itibaren gerek bölgede gerekse ülke genelinde yapılan kalkınma hamleleriyle şehirler hızla gelişmeye ve büyümeye başlamıştır. Bu dönemde Silvan şehri de hem nüfusunu artırarak hem de idari, ticari ve hizmet fonksiyonlarını geliştirerek büyümüştür. Nitekim 1960’lı yıllarda şehir tarihi çekirdeğinden sıyrılarak kuzeye doğru Erbat Dağı’nın eteklerine yayılmıştır. Günümüzde şehrin en önemli mahallelerinden olan Feridun ve Bağlar gibi mahalleler, bu süreçte ortaya çıkmıştır.

Silvan, 1990’lı yıllara doğru çevresindeki kırsal yerleşmelerden yoğun bir şekilde göç almaya başladıktan sonra, mevcut doku içerisinde artan nüfusun ve gelişen fonksiyonların ihtiyaçlarını karşılayacak yeterli şehrsel kullanım alanları bulunmadığı için tam ortasından geçen karayolu boyunca gelişim göstermeye başlamıştır. Nitekim şehrin doğusundaki Yüksel ile batısındaki Yenişehir mahalleleri bu süreçte ortaya çıkmıştır. Özellikle bölgenin en önemli şehri konumunda olan Diyarbakır ve Silvan’ın bu şehre olan bağlantısını sağlayan karayolu, günümüzde Silvan şehrinin gelişim yönünü belirlemiştir. Zira şehirdeki iş ve ticaret alanları bugün hızla Diyarbakır karayolunun etrafına doğru yayılmakta ve şehrsel gelişim tamamen bu yöne doğru gerçekleşmektedir. Silvan’da Cumhuriyet tarihi boyunca meydana gelen nüfus artışı ve fonksiyonel gelişim aynı zamanda beraberinde plansız ve çarpık bir şehrsel gelişim modelinin ortaya çıkmasına yol açmıştır. Özellikle yörede gelişen terör olaylarının yarattığı sorunlar ve bunun sonucu olarak köylerden Silvan’a yapılan göçler, çarpık kentleşmenin en önemli sebepleri arasında yer almaktadır. Çünkü köylerden gelenler daha çok kenar semtlere yerleşmiş ve köyündeki yaşam tarzını ve ekonomik faaliyetlerini buralara taşımış ve bu durum şehirde kırsal hayata dair yaşam biçiminin görülmesine yol açmıştır.

Günümüzde Silvan şehri şehrsel fonksiyonlar açısından ele alındığında; askeri, idari ve tarım fonksiyonlarının ön planda olduğu anlaşılmaktadır. Şehrin güvenlik açısından stratejik bir bölgede yer alması, çok sayıda askeri unsurun burada konuşlanmasına yol açmıştır. Bu durum aynı zamanda şehrin fonksiyonları içerisinde askeri fonksiyonun ön plana çıkmasını sağlamıştır. Bunun yanında Silvan günümüzde artık mahalle statüsünde olan 82 köy yerleşmesinin idari merkezi olması da hizmet fonksiyonunun gelişmesine önemli katkı sağlamıştır. Ayrıca şehrin önemli bir tarım bölgesi içerisinde yer alması, tarımsal fonksiyonlarının da gelişmesini sağlamıştır. Sonuç olarak Silvan şehri fonksiyonel açıdan bir bütün olarak değerlendirildiğinde, “*hizmet-tarım*” şehri olarak değerlendirilebilir.

Öte yandan Silvan şehri geçmişten günümüze geçirmiş olduğu sağlıksız şehirleşme modeline bağlı olarak çok çeşitli sorunlarla karşı karşıya kalmıştır. Şehirde karşılaşılan en önemli sorunların başında altyapı hizmetlerinin yetersizliği ve eksikliği gelmektedir. Özellikle mahalle yolları önemli ölçüde bozulmuş ve yenilenmeye ihtiyaç duyulmaktadır. Silvan şehrinde ortaya çıkan önemli bir sorun da yeterli miktarda yeşil alan, park ve bahçelerin bulunmamasıdır. İmar planlarında park ve yeşil alan diye gösterilen bazı alanlar çorak ve kullanım dışı alanlardan oluşmaktadır. Bu durumun önüne geçilerek şehirde yeterli yeşil alanların ve parkların yapılması sağlanmalıdır. Şehirde insanların vakit geçireceği yeterli sosyal alanlar ve spor tesisleri de bulunmamaktadır. Aynı şekilde şehirde sinema, oyun ve dinlenme merkezleri gibi sosyal alanlarda bulunmamaktadır. Bu gibi sosyal alanların yapımı için gerekli çalışmaların yapılması gerekmektedir.

Silvan şehrinde mezarlıkların çoğu şehir merkezinde kalmakta ve planlı gelişimi engelleyen unsurlar olarak karşımıza çıkmaktadır. Bu nedenle mevcut mezarlıklar korunarak şehir dışına yeni mezarlıklar yapılmalıdır. Son olarak Silvan şehrinde Hâlihazır İmar Planı günün koşullarına göre şehrsel ihtiyacı karşılayacak bir görüntüden uzak olup, Nazım İmar Planı ise gerçeklikten uzak hayali kullanım alanlarından oluşmaktadır. İvedi olarak şehrin gerek Hâlihazır gerekse Nazım İmar planları modern ölçülere uygun şekilde yapılmalı ve bu planlara sıkı bir şekilde uyulmalıdır.

Öte yandan sahada tarımsal faaliyetlerin yürütülmesinde karşılaşılan en önemli sorunların başında sulama gelmektedir. Sahanın her kesimine suyun ulaştırılması elzem bir durumdur. Bu nedenle yapımı süren Silvan Barajı'nın daha kısa sürede hizmete alınması ile simultane şekilde sulama kanallarının inşası tarımsal dönüşümü hızlandıracaktır. Zira Silvan İlçesi'nin geleceği tarım ve turizmin ulaşacağı seviyeye göre şekillenecektir.

Sonuç olarak Silvan şehri gerek sahip olduğu fonksiyonları gerekse nüfus miktarı bakımından nispeten günümüz koşullarında küçük bir şehir görünümündedir. Her ne kadar şehir fonksiyonları kazanmış olsa da çevresindeki kırsal yerleşmelerden yoğun göç aldığı için kırsal karakterinden tamamen sıyrılamamıştır.

## KAYNAKÇA

- Akbal F. (1951), “1831 Tarihinde Osmanlı İmparatorluğunda İdari Taksimat”, Belleten, Cilt.15, Ankara, S.s. 617-629.
- Akgündüz M. (2004), “Artuklular Zamanında Diyarbakır’da İlmî Faaliyetler”, I. Uluslararası Oğuzlardan Osmanlıya Diyarbakır Sempozyumu, 20-22 Mayıs 2004, Bildiriler, Diyarbakır.
- Alaeddinoğlu F. (2010), “Batman Şehri, Fonksiyonel Özellikleri ve Başlıca Sorunları”, Doğu Coğrafya Dergisi, Cilt, 15(24), S.s. 19-42.
- Arıncı K. (2001), *Tatvan Şehri: Kuruluşu, Gelişmesi ve Fonksiyonları*, Erzurum, Atatürk Üniv. Yayınları No:925, Fen-Edebiyat Fakültesi Yayınları No:99.
- Belazuri, (2013), *Futuhu'l-Buldan*, (Çev. M. Fayda), İstanbul: Siyer Yayınları.
- Beysanoğlu Ş. (1963), *Bütün Cepheleriyle Diyarbakır*; Diyarbakır, Diyarbakır Ticaret ve Sanayi Odası Yayını No:3.
- Beysanoğlu Ş. (1998), *Anıtlar ve Kitabeleri İle Diyarbakır Tarihi*, Ankara, Diyarbakır’ı Tanıtma Yayınları, Cilt:I.
- BOA, Y. PRK.DH-6/59, 21 M 1309/ 27 Ağustos 1891.
- Butler, (1845), *The Lives of the Fathers, Martyrs, and Other Principal Saints*, (Babalar, Şehitler ve Diğer Baş Azizin Hayatı), Dublin.
- Çevik A. (2002), *XI-XIII. Yüzyıllarda Diyar-ı Bekr Bölgesi Tarihi*, (Basılmamış Doktora Tezi), Marmara Üniv. Türkiyat Araş. Enst., İstanbul.
- Darkot B. (1961), “Türkiye’nin İdari Coğrafyası Üzerine Düşünceler”, İstanbul Üniv. Coğrafya Enst. Der. Cilt, 6 (12), S.s. 35-46.
- Darkot B. (1997), ‘*Meyyafarikin*’, İslâm Ansiklopedisi, Cilt: VIII, Millî Eğitim Bakanlığı Yayınları, Eskişehir.
- Emiroğlu M. (1975), “Türkiye’nin Coğrafi Bölgelerine Göre Şehir Yerleşmeleri ve Şehirli Nüfus”, Ankara Üniv., DTCF, Coğrafya Araştırmaları Dergisi, Sayı:7, S.s.127-128.
- Evliya Çelebi, (1314), *Seyahatname-IV*, İstanbul, Dersaadet İkdâm Matbaası.
- İbn Havkal, *Kitabü'l Süretü'l Arz*, (Çev. M.J.de Goeje), Beyrut.
- İbn Kesir, (1995), *El-Bidaye ve'n-Nihaye*, (Trk. tr. Mehmet Keskin), Büyük İslâm Tarihi İbn Kesir, İstanbul.
- İbnü'l Esir, (1987) *El-Kamil Fi'l-Tarih*, (Çev. Abdülkerim Özeydin), İstanbul, Bahar Yayınları, Cilt:IX.



*Silvan Şehrinin Kuruluşu, Gelişmesi ve Fonksiyonları*

- İbnü'l-Ezrak, (1992), Ahmed B. Yusuf B. Ali, *Meyyafarikin ve Amid Tarihi Artuklular Kısmı*, (Çev. Ahmet Sarvan), Erzurum, Atatürk Üniv. Fen-Edebiyat Fak. Yay.
- İstahri, Kitabu'l-Mesalikve'l Memalik, (Çev. M. J. De Goeje), Beyrut.
- Korkusuz, M. Ş. (2003), *Seyahatnamelerde Diyarbekir*, İstanbul: Kent Yayınları.
- Makdisi, (1987), *Ahsenü'l-Tekasim Fi Ma'rifeti'l-Ekalim*, Beyrut.
- Mar İğnetius Aprham 1. Barsaum, (1943), *Kitabü'l Lü'lü'ül Mensür Fi Tarihül Ulüm ve'l-Adabüs Süryaniyye*, Humus.
- Moltke H, V. (1999), *Moltke'nin Türkiye Mektupları*, (Çev. Hayrullah Örs), İstanbul, Remzi Kitabevi.
- Niayış Ü. (2004), "*Diyarbekir'e Damga Vuran Türkmenler; Akkoyunlu Kültür ve Medeniyetine Bir Bakış*", I. Uluslararası Oğuzlardan Osmanlıya Diyarbakır Sempozyumu, 20-22 Mayıs 2004, Bildiriler, s.500, Diyarbakır.
- Özçağlar A. (2001), *Coğrafya'ya Giriş*, Ankara, Hilmi Usta Matbaacılık.
- Potrovsky B., B. (1969), *Urartu Translatet From the Russian By J. HOGARTH*, Nagel Publishers, Genova.
- Procopius,(2005), *Of the Buildings of Justinian*, Çev. Aubrey Steward, London.
- Sa'd B. Muhammed Huzeyfe El Ğamdi, (2010), "*Meyyafarikin'de Kahramanlık ve Fedakârlık*", (Çev. M. Mehdi İlhan), TAD, XXIXI47, S.s. 228-242.
- Sevim A. (1962), "*Artuk Oğlu İlgazi*", Belleten, Cilt:XXVI, S.s.90.
- Sevim A. (1967), "*Tarihi Meyyafarikin ve Amid'in Mervanlılar Bölümünün Yayını Münasebetiyle*", VI. Türk Tarih Kongresi Bildirileri, Ankara, Türk Tarih Kurumu Yayını.
- Sözer A, N. (1969), *Diyarbakır Havzası*, Ankara, Diyarbakır'ı Tanıtma ve Turizm Derneği Yayınları No:19, Tarih ve Coğrafya Dizisi No:4.
- Şahinalp, M.S., Elmastaş, N., Günal, V., Benek, S. 2010. *Şehirlerin Sınıflandırılması ve Tatvan Şehri'nin Bu Sınıflandırmalardaki Yeri*, Doğu Coğrafya Dergisi, Yıl:15, Sayı:23. Erzurum.
- Şemseddin Sami, (1306), *Kamusu'l Alam*, Cilt:IV, İstanbul.
- Şerefhan, (2006), *Şerefname, Kürd Tarihi*, (Çev. Mehmet Emin Bozarlan), Deng Yayınları, İstanbul.
- Tufantoz A. (2005), *Ortaçağ'da Diyarbekir*, Mervanoğulları /990-1085, Ankara, Aça Yayınları.
- Tümertekin E. (1973), *Türkiye'de Şehirleşme ve Şehir Fonksiyonları*, İstanbul, İstanbul Üniv. Yay., No:1840, Coğrafya Enstitüsü Yay. No:72.
- Uğur A. (2003), "*Aydın Şehrinin Kuruluşu ve Gelişme Evreleri*", Coğrafi Bilimler Dergisi, Cilt, 1(2), S.s.41-62.
- Yakut, (1906), *Şehabüddin Ebu Abdullah*, Kitabu Mu'cemi'l-Büldan, Cilt:8, Mısır.
- Yılmaz C. (2011), "*Samsun Şehri; Kuruluş Yeri, Nüfus ve Kentsel Gelişim Özellikleri*", Samsun Sempozyumu, 13-16 Ekim 2011, S.s. 1-17, Samsun.