

BİR OSMANLI KENTİ ÜSKÜP'ÜN TANZİMAT'TAN XX. YÜZYILA FİZİKSEL DEĞİŞİM SÜRECİ

Alper GÖNÜL* - Selen DURAK**

ÖZ

XIV. yüzyılda Osmanlılar tarafından fethedilen Üsküp, Balkanlardaki stratejik konumu sayesinde Osmanlı İmparatorluğu için önemini her zaman sürdürmüştür. Üsküp, Osmanlı öncesinde kale içerisinde küçük bir kent görünümünde iken Osmanlılar ile birlikte kale dışında Doğu-Batı doğrultusunda inşa edilen yapı kompleksleri (imaretler) ve bu yapı komplekslerinin etrafında gelişen konut birimleri (mahalleler) ile büyük bir gelişme göstermiştir. XV. ve XVI. yüzyıllarda yoğun bir imar faaliyetine sahne olan Üsküp, XVII. ve XVIII. yüzyıllarda mimari gelişim bağlamında durağan bir dönem geçirmiştir.

XIX. yüzyıl Osmanlı İmparatorluğu'nda Tanzimat Fermanı'nın kabulüne ve Batılılaşma hareketlerine bağlı olarak radikal değişimlerin yaşandığı bir süreç olarak karşımıza çıkmaktadır. XIX. yüzyılda Osmanlı İmparatorluğu'nda yaşanan bu değişim önemli bir Osmanlı vilayeti olan Üsküp'te (II. Abdülhamid'in Üsküp'e verdiği öneme de bağlı olarak) kent mekânına ve yapılara yansımıştır.

Bu çalışmada amaç Tanzimat sonrasında kent yönetim örgütlerinin kurulmaya başladığı Osmanlı kentlerinden biri olan Üsküp'te XIX. yüzyıl ortalarından XX. yüzyıl başlarına kadar gerçekleşen fiziksel değişimleri; Osmanlı İmparatorluğu'nun son dönem siyasal, sosyal ve ekonomik gelişmeleri ışığında incelemektir.

Söz konusu hedef doğrultusunda çalışmanın ilk kısmında XIX. yüzyılda Tanzimat sonrasında Osmanlı İmparatorluğu'nun içerisinde bulunduğu değişim ve Batılılaşma ortamı aktarılacaktır. Üsküp'ün XIX. yüzyılda geçirdiği fiziksel değişimin daha net bir şekilde okunabilmesi için değişim öncesi Üsküp'ün genel durumu harita üzerinde verilmiş; sonrasında ise siyasal, sosyal ve ekonomik nedenlere bağlı olarak gerçekleşen mekânsal değişimler ortaya konulmuştur.

* Arş. Gör., Bursa Teknik Üniversitesi, Mimarlık ve Tasarım Fakültesi, Mimarlık Bölümü, Mimarlık Tarihi Anabilim Dalı, Yıldırım, Bursa, ORCID ID: orcid.org/0000-0002-8257-3026, E-Mektup: alper.gonul@btu.edu.tr.

** Doç. Dr., Uludağ Üniversitesi, Mimarlık Fakültesi, Mimarlık Tarihi Anabilim Dalı, Görükle, Bursa, ORCID ID: orcid.org/0000-0001-7499-8246, E-Mektup: selendurak@uludag.edu.tr.

Çalışmada erken Osmanlı döneminde oluşturulmuş ve Tanzimat dönemine kadar küçük değişikliklerle ulaşılmış kent yapısına kısaca değinilmiş; ancak Tanzimat reformları ile ortaya çıkan mimari ürünlere odaklanılmıştır. Sonuç bölümünde ise Tanzimat sonrası gerçekleşen mekânsal değişimler 1914 yılı Üsküp haritası üzerinde gösterilmiş ve yorumlanmıştır.

Anahtar Kelimeler: Mimari Değişim, Tanzimat Fermanı, Üsküp.

PHYSICAL TRANSFORMATION PROCESS OF AN OTTOMAN CITY SKOPJE FROM TANZIMAT DECREE TO 20TH CENTURY

ABSTRACT

Conquered by the Ottomans in the 14th century, Skopje has always maintained its importance for the Ottoman Empire thanks to its strategic location in the Balkans. Before the Ottoman Empire, Skopje, a small city within the castle, showed a great improvement after Ottoman conquest with the building complexes (imarets) built in the east-west direction beside the castle and the housing units (neighborhoods) developing around these complexes. Although there was an intensive construction activity in Skopje in 15th and 16th centuries, 17th and 18th centuries were stagnation periods for architectural development of the city.

19th century is a period in which radical changes occurred depending the acceptance of the Tanzimat Decree and the Westernization movements in the Ottoman Empire. These radical changes in the Ottoman Empire have been reflected to urban space and buildings of Skopje (depending on the importance given by the II. Abdülhamid to the city).

The purpose of this study is to examine physical changes in Skopje, one of the Ottoman cities where the city administration organizations started to establish after the Tanzimat Decree, from the mid 19th century until the beginning of the 20th century in the light of recent political, social and economic developments of the Ottoman Empire in that period.

In the first part of the study changing process and Westernization of Ottoman Empire in the 19th century is elaborated represented. Moreover, in order to be able to comprehend more clearly the physical change that Skopje experienced during the 19th century and the general situation of Skopje before the Modernization is given over the map; thereafter spatial changes that took place depending on political, social and economic reasons is put forward. Finally spatial changes after the Tanzimat Decree are shown and interpreted over the 1914 Map of Skopje.

Keywords: Architectural Transformation, Tanzimat Decree, Skopje.

BİR OSMANLI KENTİ ÜSKÜP'ÜN TANZİMAT'TAN
XX. YÜZYILA FİZİKSEL DEĞİŞİM SÜRECİ

Giriş

Yaklaşık olarak 520 yıl Osmanlı hâkimiyetinde kalan Üsküp (1392-1912); sahip olduğu stratejik konum itibari ile Osmanlı İmparatorluğu'nun Balkan coğrafyasındaki en önemli kentlerinden birisidir. Güneyden Vodno dağları, kuzeyden Skopska Crna Gora dağları ile çevrilmiş ve Vardar nehri tarafından ikiye bölünmüş olan Üsküp'ün coğrafi özellikleri de şehir oluşumunu etkilemiştir. Erken Osmanlı döneminde yoğun bir yapılanma faaliyetine sahne olan Üsküp; inşa edilen cami, mescit, zaviye, türbe, bedesten, han, dükkân, arasta, medrese, mektep, hamam, darüşşifa ve bimarhane gibi yapılarla Türk kenti karakteri kazanmıştır.¹ Üsküp şehrinin imarında ve şehrin gelişiminde erken Osmanlı döneminde ve devamında kurulan Sultan II. Murad Vakfı, Fatih Sultan Mehmed Han Vakfı, İshak Bey Vakfı, İsa Bey Vakfı gibi birçok vakıf etkin rol oynamıştır.²

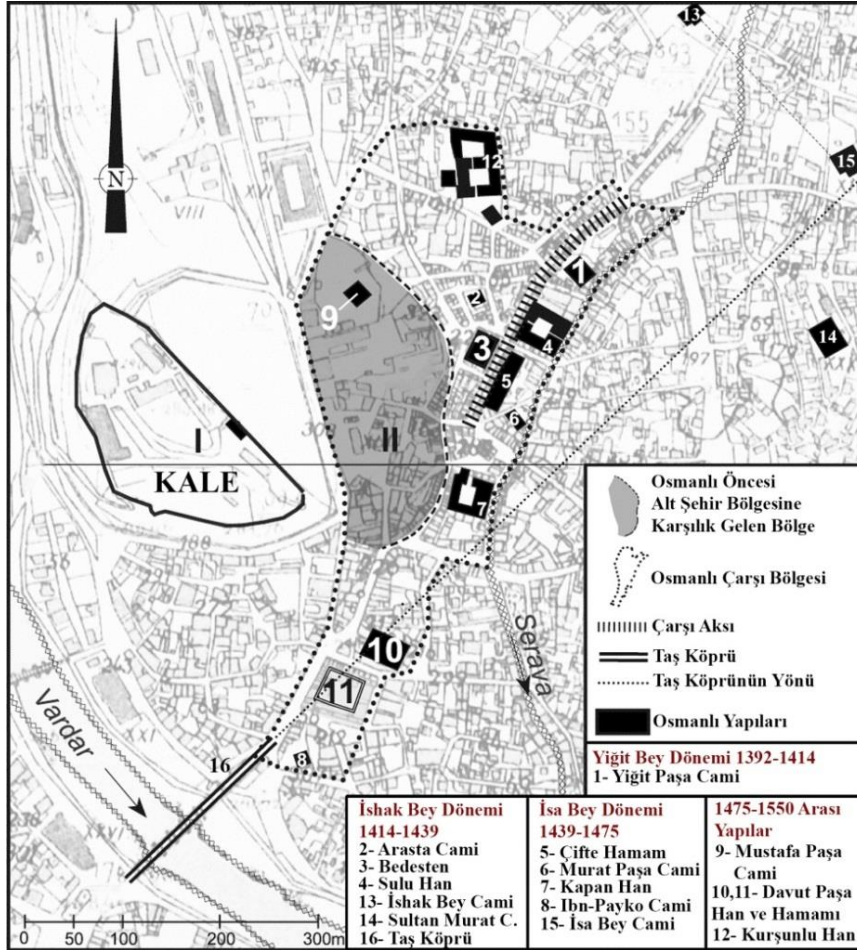
Tanzimat öncesinde Üsküp şehir merkezi; Vardar Nehri'nin kuzeyinde, Üsküp Kalesi'nin bulunduğu tepenin doğu yamaçlarına yakın bir konumda bulunmaktadır. Üsküp şehir merkezi 1392'de Osmanlı'nın Üsküp'ü fethinden sonra Osmanlı imar prensiplerine göre oluşturulmuştur (Şekil 1). İlk Cuma camisinin XV. yüzyılda Uçbeyi Yiğit Paşa tarafından inşa ettirilmesini takiben, yönetimi Yiğit Bey'den devralan İshak Bey tarafından bu camiye yakın bir konumda Bedesten inşa ettirilmiştir (Şekil 1). Birbiriyle kullanım olarak bağlantılı olan Yiğit Paşa Cami ve Bedesten, Üsküp Osmanlı Çarşısının başlangıç noktası ve Osmanlı Üsküp şehrinin merkezidir.³ Daha sonraları ise Üsküp şehri, uçbeyleri tarafından inşa ettirilen yapı kompleksleri ve zaviyeler ile genişlemiştir. Bu yapı kompleksleri ve zaviyeler şehirde sosyal bir katalizör rolü üstlenmiştir. Yapı kompleksleri ve zaviyeler çevresinde gelişen konut mahalleri ile Üsküp, Tanzimat Dönemi'ne kadar olan süreçte Vardar Nehri'ne kadar genişlemiştir.

¹ Mustafa Özer, *Üsküp'te Türk Mimarisi (XIV-XIX. Yüzyıl)*, Türk Tarih Kurumu, Ankara 2006, s. 404.

² Mevlüt Dede, *Üsküp Vakıfları: Bir Sosyal Tarih İncelemesi*, Gazi Üniversitesi Sosyal Bilimler Enstitüsü, Yayınlanmamış Doktora Tezi, Danışman: Doç. Dr. Mustafa Alkan, Ankara 2015, s. 221.

³ Grigor Boykov, "Reshaping Urban Space in the Ottoman Balkans: A Study on the Architectural Development of Edirne, Plovdiv, and Skopje (14th-15th centuries)", *Centres and Peripheries in Ottoman Architecture: Rediscovering a Balkan Heritage*, Ed: Maximilian Hartmuth, CHwB, Sarajevo 2010, s. 32-49.

Şekil 1: Osmanlı Erken Dönemi'nde Üsküp'te Osmanlı Çarşısı ve Üsküp Kent Merkezi



Kaynak: Aleksandra Krstikj, *Values of the Historic Urban form of Skopje's Old Bazaar based on Analysis of the Ottoman Urban Strategy*, Osaka University, Unpublished Doctoral Dissertation, Supervisor: Prof. Dr. Jasmina Hadzieva, Osaka 2013, s. 123.

Üsküp'ün kentsel ve mimari gelişimini ele alan birçok çalışmaya rastlamak mümkündür. A. Krstikj'in 2013 yılında hazırladığı "Osmanlı Kent Gelişim Stratejisi Analizine Bağlı Olarak Tarihi Üsküp Osmanlı Çarşısı'nın

BİR OSMANLI KENTİ ÜSKÜP'ÜN TANZİMAT'TAN
XX. YÜZYILA FİZİKSEL DEĞİŞİM SÜRECİ

Değerlerinin Tespiti (Values of the Historic Urban Form of Skopje Old Bazaar Based on Analysis of the Ottoman Urban Strategy)” isimli doktora tezi erken Osmanlı döneminde Üsküp kent modeli ve gelişimini ele almaktadır. G. Boykov’un 2010 yılında yayınlanan “Balkanlardaki Osmanlı Şehirlerinde Kentsel Mekânın Yeniden Şekillendirilmesi: Edirne, Filibe ve Üsküp’ün Mimari Gelişimi Üzerine bir Çalışma” adlı makalesinde ise erken dönem Osmanlı’da Edirne, Filibe ve Üsküp şehirlerinde Osmanlılaşma sürecine ve bu şehirlerde o dönemde inşa edilen bazı yapı tiplerine yer verilmiştir. E. H. Ayverdi’nin 1981 tarihli “Avrupa’da Osmanlı Mimari Eserleri”, M. Özer’in 2006 tarihli “Üsküp’te Türk Mimarisi”, L. K. Bogoyevič’in 2008 tarihli “Üsküp’te Osmanlı Mimari Eserleri”, N. Erdoğan, H. T. Akarsu ve B. Alik’in 2016 tarihli “Kültür Köprüleri 2” eserleri ve N. Abaz’ın 2012 tarihli “15.-17. Yüzyıllar Arasında Osmanlı Dönemi Üsküp Şehrinin Mimari Gelişimi” adlı yüksek lisans tezi Üsküp’te Osmanlı’dan kalan yapıları incelemekte ve Osmanlı kültür mirasını ortaya koymaktadır. Ancak literatürde var olan bu kaynaklar büyük çoğunlukla erken Osmanlı döneminde imar edilmiş yapılara odaklanmaktadır. Yapılan bu çalışmada ise Tanzimat’ın ilanını izleyen süreçte ortaya çıkan Üsküp kent dokusu ve mimari eserleri üzerinde durulmuştur.

1. Tanzimat Fermanı ile Osmanlı Kentlerinde Yaşanan Değişimler

Dünya tarih sahnesinde önemli kırılma noktalarından olan Fransız İhtilali (1789) ve Sanayi Devrimi, XIX. yüzyıl başlarında dünya kentleri üzerinde değişimlere sebep olmuştur. Sanayi Devrimi ile birlikte seri üretim faaliyetleri başlamış, yeni yapı malzemeleri bulunmuş; bu durum da Modernleşme hareketini ortaya çıkarmış ve şehirlerin çehresini değiştirmiştir. Diğer yandan ticaretin daha da önemli hale gelmesi, iletişim ve ulaşımındaki gelişmeler, tarım sektöründe iş gücü ihtiyacının azalması kentsel nüfusun artmasına neden olmuştur. Kentlerde fabrikaların çevresinde konut alanlarının ortaya çıkışı ve artan nüfus paralelinde sağlık problemlerinin baş göstermesi, değişen ihtiyaçlara göre ulaşım sisteminin düzenlenme ihtiyacı kentlerin organizasyon yapısının tekrardan ele alınmasını gerekli kılmıştır. Bütün bu gelişmeler neticesinde başta Avrupa olmak üzere tüm dünya kentlerinde endüstriyellemenin ortaya çıkardığı problemlere çözüm üretmek amacıyla kent planlama deneyimleri ortaya çıkmıştır.⁴

⁴ Ruşen Keleş, *Şehirciliğin Kuramsal Temelleri*, İdeal Kent Araştırmaları, Ankara 2016, s. 320.

Osmanlı Devleti'nde ise XVIII. yüzyılda başta savaş teknolojisi olmak üzere birçok alanda geri kalmış olmak ve savaşlarda yaşanan kayıplar Osmanlı devlet kurumları içerisinde bir yenilenmeyi zorunlu hale getirmiştir. Bu doğrultuda III. Selim ile başlayan, II. Mahmud ile devam eden reform hareketleri ve Avrupa'daki yeniliklere ayak uydurma girişimleri 1839 yılında Osmanlı'da Tanzimat Fermanı'nın yayınlamasıyla sonuçlanmıştır. Tanzimat'ın kabulünden sonraki dönemde Osmanlı Devleti'nde askeri, idari yenilikler ve batılılaşma sürecini içeren bir dizi reform hareketi gerçekleşmiştir. Bunun haricinde de Osmanlı şehirlerinde günlük yaşamda Tanzimat'ı izleyen sosyal, ekonomik ve kültürel düzenlemelerden bahsetmek mümkündür. Kent içerisinde kamu hizmetlerinin verilmesi; ulaşım, kanalizasyon, su, sağlık alanlarındaki sorunlara çözümler getirilmesi Tanzimat hareketini destekleyenlerin diğer hedefleridir.⁵

Klasik Osmanlı döneminde yer alan kurumların dönemin şartlarına cevap verememesi ve modernleşme hareketiyle Batı'nın örnek alınmasına bağlı olarak kentlerde yeni kurumlar ve yeni yapı türleri ortaya çıkmıştır. Tanzimat öncesinde “ordu” ve “adliye” olmak üzere iki kuruma dayanan Osmanlı yönetimine, üçüncü bir kurum olan “mülki yönetim” eklenmiştir. Osmanlı Devleti'nde gerçekleştirilmek istenen modernleşme projesi kent yönetimi alanında da uygulanmak istenmiştir. Kent yönetiminin Osmanlı Erken ve Klasik Dönemi'nde olduğu gibi vakıf kurumuna ve kadıya dayandırılmayacağı gerçeği ile vakıflar, Osmanlı merkezi yönetimi altında toplanılmaya çalışılmıştır.⁶ Kent yönetimi üzerinden merkezi otoriteyi artırmak bu yüzyılda Osmanlı'daki başlıca amaçlardandır. Devlet içerisindeki yönetsel olarak gerçekleşen bu değişim Hükümet Konağı ya da Belediye gibi binaların kentlerde inşa edilme ihtiyacını doğurmuştur. Daha sonraları ise adliye, hapisane, postane, telgrafhane ve karakol gibi yapılar bunlara eklenmiştir. Diğer yandan kent problemlerine çözüm üretilmesi ve kentlerde yeni kurumların oluşması için gerekli yazılı hukuksal çerçeve, Tanzimat Dönemi'ni izleyen ilmühaber ve nizamnameler ile sağlanmıştır. Tanzimat yeniliklerini takip eden süreçte Osmanlı Devleti'nde yayınlanan ilmühaber ve nizamnameler; yeni ulaşım araçları için yolların düzenlenmesi, yapı

⁵ Sevgi Aktüre, *XIX. Yüzyıl Sonunda Anadolu Kenti: Mekânsal Yapı Çözümlemesi*, İstanbul Teknik Üniversitesi Fen Bilimleri Enstitüsü, Doktora Tezi, Danışman: Prof. Dr. Doğan Kuban, İstanbul 1978, s. 334.

⁶ İlhan Tekeli, “Tanzimat'tan Cumhuriyet'e Kentsel Dönüşüm”, *Tanzimat'tan Cumhuriyet'e Türkiye Ansiklopedisi*, İletişim Yayınları, İstanbul 1985, s. 878-890.

BİR OSMANLI KENTİ ÜSKÜP'ÜN TANZİMAT'TAN
XX. YÜZYILA FİZİKSEL DEĞİŞİM SÜRECİ

malzemeleri, yapı yükseklikleri, arsa bölünmeleri ve kamulaştırma kararları gibi birçok alanda düzenlemeler getirmiştir.⁷

Osmanlı Devleti'nin XIX. yüzyılda Batı ile etkileşiminin bir sonucu olarak ilk kent planlama çalışmaları von Moltke'ye İstanbul için yaptırılan plan ile başlamış ve bu plan kararları 1839'da ilk imar talimatnamesi olarak yayınlanan Tanzimat İlmühaberinin ana hatlarını belirlemiştir.⁸

XIX. yüzyılda Osmanlı İmparatorluğu güç kaybına uğramış haldedir. Özellikle Balkanlarda yaşanan toprak kayıpları neticesinde hâkimiyetinde bulunan şehirlere kaybedilen bölgelerden yoğun göçler yaşanmıştır. Göç alan kentlerde artan nüfusa paralel olarak konut ihtiyacı ortaya çıkmış ve bu duruma bağlı olarak da kentsel mekânda göçmen mahalleleri oluşturulmuştur.⁹ Osmanlı kentlerinde yapı stokunun ahşap olması yangın esnasında yapıların büyük hasar görmesine ve yangının hızla yayılmasına neden olmuştur. Bu olumsuzluğun ortadan kaldırılması için yeni yapılar ile ilişkili olarak belirli standartlar getirilmiş, yangında zarar gören mahalleler yangına dayanıklı yapı malzemeleri ve inşaat teknolojileri kullanılarak yenilenmiştir. Göçler sonucunda ya da yangın sebebiyle Osmanlı kentlerinde yeni oluşturulan mahallelerde Batı tarzı kent planlama etkilerini yansıtabilecek şekilde ızgara plan ve dik açılı yol sistemi uygulanmıştır. Yeni mahallelerde uygulanan ızgara plan ve dik açılı yol sistemi, geleneksel sistemde kurgulanmış organik Osmanlı kent dokusu içerisinde ayırt edilmektedir.

XIX. yüzyılda dünya ticareti ve ulaşımında yaşanan değişim Osmanlı kent dokusu ve yapılarını da etkilemiştir. XV. ve XVI. yüzyılda ticaret birimleri olarak kullanılan hanlar, dükkânlar ve bedestenler farklılaşarak yerini fabrikalar, iş hanları, bankalar, antrepo ve otel gibi yapılarla bırakmışlardır. Ulaştırma sistemi ise buharlı gemiler ve trenler ile sağlanmaya başlamış, bu durum neticesinde de rıhtımlar ve istasyon binaları kent dokusu içerisinde ön plana çıkmıştır. Yeni ekonomik ilişkilere bağlı olarak Batı

⁷ Koray Özcan, "Anadolu'da Selçuklu Dönemi Yerleşme Sistemi ve Kent Modelleri", *İtüdergisi/a*, Cilt 6, Sayı 1, 2007, s. 3-15.

⁸ İlhan Tekeli, "Türkiye'de Kent Planlamasının Tarihsel Kökleri", *Türkiye'de İmar Planlaması*, (Ed.) Tamer Gök, ODTÜ Şehir ve Bölge Planlama Bölümü, Ankara 1980, s. 53.

⁹ Neslihan Türkün Dostoğlu ve Elif Özlem Oral, "Bir Osmanlı Başkenti Bursa'nın Tanzimat'tan Cumhuriyet'e Fiziksel Değişim Süreci", *Osmanlı Mimarlığının 7 Yüzyılı: 'Uluslarüstü Bir Miras'*, (Ed.) Nur Akın, Afife Batur ve Selçuk Batur, Yapı Endüstri Merkezi Yayınları, İstanbul 2000, s. 221-229.

kültürüne yönelme neticesinde lüks tüketim dükkânları, yeni eğlence anlayışı neticesinde ise tiyatro binaları ve kafeler kent dokusunda yerini almıştır.

Genel anlamda Osmanlı İmparatorluğu'nun XIX. yüzyılda imar faaliyetleri farklı problem ve önceliklere dayanmasına rağmen, Batı'nın planlama deneyimleri etkisinde kalarak militarist ve sağlıkçı yaklaşımlar çerçevesinde gerçekleşmiştir. Bu zaman dilimi içinde yapılan planlama çalışmaları tüm kenti ele alan değil, yangın alanlarının ya da yeni göçmen mahallelerinin düzenlenmesinin yanı sıra merkezi otoriteyi sağlamak amacı ile sokak yapısını değiştiren parçalı yaklaşımlar ile sınırlı kalmıştır. Bunun yanında Batılı tarzda yönetim, eğitim ve askeri düzene geçilmesi ile yeni yapı türleri kent dokusu içerisinde ortaya çıkmıştır. Tanzimat Dönemi'nde Osmanlı kentleri ne tam olarak Tanzimat öncesi mekânı şekillendiren geleneksel kültürden vazgeçebilmiş ne de tam anlamıyla Batı dinamiklerine adapte olabilmıştır. Batı odaklı reformlar ile Osmanlı hukuku, örf ve adetler eşliğinde şekillenen idari ve yasal altyapı; XIX. yüzyıl Osmanlı şehir yapısı ve binalarında da ikili bir düzen olarak kendini göstermiştir. Osmanlı kentlerinde ihtiyaca bağlı olarak gelişen fonksiyonel değişimler geleneksel ve modern yapının bir sentezini oluşturmuştur.¹⁰

2. Tanzimat Dönemi'nde Üsküp Kent Dokusu ve Yol Ağındaki Değişimler

Üsküp, Tanzimat'ın kabulü sırasında eyalet statüsündedir, 1869 yılından itibaren ise (1867'de çıkarılan Vilayet-i Belediye Kanununa istinaden) Prizren vilayetine bağlı sancak haline gelmiştir. 1877 yılında ise Kosova vilayeti kurulmuş, Üsküp bu vilayetin merkezi olmuştur. Gerek Kosova vilayetinin merkezi olması gerekse II. Abdülhamid'in Balkanlara verdiği özel önem neticesinde Üsküp şehri ve yakın çevresinde yoğun bayındırlık faaliyetleri yürütülmüştür. Osmanlı genelinde yaşanan modernleşme hareketleri ve yenileşme adına alınan kararlar Üsküp'te de hissedilmiş, bu durumun bir sonucu olarak da Üsküp kent dokusunda mimari anlamda XIX. yüzyıl sonunda radikal değişimler gerçekleşmiştir.

1839 yılında yayınlanan Tanzimat Fermanı ile imar konusuna vurgu yapılmış, 1856 yılındaki Islahat Fermanı ile birlikte iç ticaretin canlanması için ulaşım üzerinde durulmuştur. 1863 yılı Turuk ve Ebniye Nizamnameleri

¹⁰ İlhan Tekeli, "Türkiye'deki Fiziksel Planlama Olayına Genel bir Bakış", *Ş.P.M.M.O. Planlama Dergisi*, Cilt 3, Sayı 1, 1986, s. 3-6.

**BİR OSMANLI KENTİ ÜSKÜP'ÜN TANZİMAT'TAN
XX. YÜZYILA FİZİKSEL DEĞİŞİM SÜRECİ**

kararlarına bağlı olarak Kosova vilayeti içerisinde biri Prizren'den Niş'e, diğeri Üsküp'ten Selanik'e ulaşan iki yol yapılmıştır. Ülke içerisindeki maddi yetersizliklere rağmen yol yapımına önem verilmiş, Kosova vilayeti içerisinde Üsküp'ün diğer sancaklarla ulaşımını sağlayacak yollar inşa edilmiştir (Şekil 2). Üsküp-Kalkandelen (Tetova), Üsküp-Köprülü (Veles), Üsküp-Kumanovo ve Üsküp-İştib arasında şose yol yapımı sağlanmıştır.¹¹ Bu yollar haricinde dönemin önemli merkezlerinden olan Üsküp ve Mitroviçe bağlantısını sağlayan (Üsküp-Kaçanik, Priştine, Vulçitrın, Mitroviçe güzergâhı) şose bir yol da mevcuttur.

Şekil 2: Üsküp'ün Komşu Sancaklarla Ulaşımını Sağlayan Karayolu Bağlantıları



Kaynak: Alper Gönül, *Erken Dönem Osmanlı Kentlerinden Bursa ve Üsküp'ün Kentsel ve Mimari Gelişiminin XIV. Yüzyıldan Günümüze Karşılaştırmalı Olarak İncelenmesi*, Uludağ Üniversitesi Fen Bilimleri Enstitüsü, Yayınlanmamış Yüksek Lisans Tezi, Danışman: Doç. Dr. Selen Durak, Bursa 2017, s. 123.

XIX. yüzyıldan itibaren değişen dünya şartları Osmanlı Devleti üzerinde etkilerini gözle görülür bir şekilde hissettirmeye başlamıştır. Özellikle ticaret, ulaşım ve nakliyat faaliyetlerinde demiryollarının önemi net

¹¹ Yakup Ahabab, *Üsküp Sancağı'nın İdari ve Sosyo-Ekonomik Yapısı (1876-1911)*, İstanbul Üniversitesi Sosyal Bilimler Enstitüsü, Yayınlanmamış Doktora Tezi, Danışman: Prof. Dr. Mahir Aydın, İstanbul 2015, s. 347.

bir şekilde anlaşılmıştır. Rumeli gibi merkeze uzak ama üretim anlamında zengin eyaletler ile ilişkilerin güçlendirilmesi ve bu eyaletlerde kontrolün sağlanması amacıyla demiryolu bağlantısının sağlanması zorunluluğu doğmuştur. Üsküp de konum itibarı ile Balkanların merkezi sayılabilecek kilit bir noktadadır. Bu sebepten dolayı Üsküp, Rumeli’de yaptırılan demiryolu hatlarının kesişiminde yer almıştır. 1870 yılında Osmanlı yönetimi tarafından İstanbul-Edirne-Selanik-Üsküp-Mitroviçe demiryolu hattının yapımı için irade çıkarılmıştır. Selanik-Üsküp demiryolu hattının 100 km’lik bölümü 1872 yılında, diğer 21 km’lik bir bölüm ise 1873 yılında hizmete açılmıştır. 1873 yılında Sofya-Köstendil-Üsküp demiryolu hattının inşaatına başlansa da maddi yetersizlikler sebebiyle bu hattın bir kısmı tamamlanamamıştır. Ayrıca Osmanlı Devleti, Avusturya, Bulgaristan ve Sırbistan arasındaki görüşmeler neticesinde Üsküp-Vranya (Makedonya-Sırbistan sınırında bir bölge) arasında 85 km’lik bir bağlantı hattının inşa kararı alınmış ve bu bağlantı hattı 1888 yılında hizmete girmiştir.

Şekil 3: Tanzimat Dönemi Üsküp Demiryolu İstasyonu



Kaynak: Behicuddin Şehabi ve Daniela Nikolova, *Üsküp Hatırası*, Bursa Büyükşehir Belediyesi, Bursa 2014, s. 232.

Üsküp Demiryolu İstasyonu, Vardar Nehri’nin sağ yakasına¹² XIX. yüzyıldaki demiryolu girişimleri neticesinde inşa edilmiştir (Şekil 3). Üsküp

¹² Üsküp şehri Vardar nehrinin iki yakasına kurulmuştur. Vardar nehrinin akış yönüne göre şehrin sol yakası, Osmanlı eserlerinin yoğun bir şekilde görüldüğü tarihi kent merkezi; şehrin sağ yakası ise Tanzimat sonrası yapılanmanın gerçekleştiği taraftır.

**BİR OSMANLI KENTİ ÜSKÜP'ÜN TANZİMAT'TAN
XX. YÜZYILA FİZİKSEL DEĞİŞİM SÜRECİ**

şehrinin merkezi, Vardar Nehri'nin sol yakasında bulunmaktayken; demiryolunun ve istasyonun Vardar Nehri'nin sağ yakasına inşa edilmesiyle şehrin bu bölgeye doğru genişlemesi ve açılması sağlanmıştır. Tarihi kent merkezini şehrin sağ yakasına bağlayan tarihi Taş Köprüden,¹³ Üsküp tren istasyonuna açılan İstasyon Caddesi (Günümüzde Makedonya Caddesi) Tanzimat Dönemi'nde açılan yeni ulaşım akslarından birisidir¹⁴ (Şekil 4). Bu yeni açılan aks üzerinde demiryolu istasyonu ile ilişkili olarak konaklama birimlerine rastlamak mümkündür.

Şekil 4: Üsküp İstasyon Caddesi Aksı ve devamında Taş Köprü



Kaynak: Şehabi ve Nikolova, *a.g.e.*, s. 232.

XIX. yüzyılda Üsküp yerleşim dokusunu etkileyen bir etmen de göçmenler olmuştur. Osmanlı'nın Balkanlarda kaybettiği topraklardan akınlar halinde gelen göçmenlerden bazıları Üsküp'e yerleştirilmiştir. Vardar Nehri'nin sağ yakasında bu göçmenler için Muhacir (Hamidiye) Mahallesi oluşturulmuştur. Muhacir Mahallesi, Osmanlı'nın imar alanında aldığı yeni kararları uygular nitelikte dik sokaklar içermekte ve dokusu gridal düzendedir (Şekil 5). Üsküp'teki Muhacir Mahallesi Osmanlı genelinde alınan reform kararlarının Rumeli vilayetlerinde uygulandığını gösteren bir kanıt

¹³ Vardar nehrinin iki yakasını birbirine bağlayan, Osmanlıların Üsküp'teki en önemli eserlerinden biri olarak sayılan Taş Köprü Fatih Sultan Mehmet tarafından yaptırılmıştır.

¹⁴ Alper Gönül, *Erken Dönem Osmanlı Kentlerinden Bursa ve Üsküp'ün Kentsel ve Mimari Gelişiminin XIV. Yüzyıldan Günümüze Karşılaştırmalı Olarak İncelenmesi*, Uludağ Üniversitesi Fen Bilimleri Enstitüsü, Yayınlanmamış Yüksek Lisans Tezi, Danışman: Doç. Dr. Selen Durak, Bursa 2017, s. 123.

niteliğindedir. Vardar Nehri'nin sağ yakasında oluşturulan Muhacir Mahallesi'nin şehrin sol yakasındaki şehir merkezine bağlanabilmesi için dönemin valisi Mahmut Şevket Paşa tarafından bir demir köprü (Muhacir köprüsü) yaptırılmıştır. Köprü'nün devamında da Üsküp kent merkezine ulaşan düz geniş bir cadde açılmıştır.¹⁵ Bahsi geçen bu cadde günümüzde de Üsküp şehrinde kullanılan ana arterlerden birisidir.

Şekil 5: Batı Tarzı Yapılanma Kararlarını Yansıtan, Birbirine Dik Sokaklar İçeren Muhacir Mahallesi



Kaynak: Gönül, *a.g.t.*, s. 123.

3. Tanzimat Dönemi'nde Üsküp'te Yeni Yapı Tipolojilerinin Ortaya Çıkışı

Tanzimat'ın ilanını takip eden süreçte Osmanlı'da yönetim kurumlarının gelişimi ile birlikte Üsküp'ün mekânsal yapılanmasında "idari merkezi" oluşturan yeni yapılar ortaya çıkmıştır. Hükümet Konağı bu

¹⁵ Lidiya Kumbaracı Bogoyeviç, *Üsküp'te Osmanlı Mimari Eserleri*, ENKA, İstanbul 2008, s. 467.

**BİR OSMANLI KENTİ ÜSKÜP'ÜN TANZİMAT'TAN
XX. YÜZYILA FİZİKSEL DEĞİŞİM SÜRECİ**

yapıların başlangıcıdır; bu yapıyı karakol, postane, adliye, hapishane gibi binalar izlemiştir. Hükümet Konağı; Üsküp'ün ilk kent nüvesi Üsküp Kalesi'nin doğusunda, tarihi Üsküp çarşısının batısında, (günümüzdeki) Samoilova Caddesi üzerinde yapılanmıştır. Hükümet Konağı 46m x 20m ölçülerinde, dikdörtgen plan şemalı ve iki katlı olarak inşa edilmiştir. Osmanlı'nın içinde bulunduğu geçiş dönemini yansıtacak şekilde Neo-Klasik¹⁶ üslupta süslemeler barındıran yapıda, vurgu cephede toplanmıştır. Tanzimat sonrası dönem özelliklerine uygun olarak tasarlanmış yapının cephe özellikleri restorasyon çalışmalarında da büyük ölçüde korunmuştur.

XIX. yüzyılın sonlarına doğru değişen ulaşım ve iletişim araçlarına bağlı olarak Üsküp'te yeni bir Telgraf ve Posta binası ihtiyacı doğmuştur. 1891 yılında yapım kararı verilen ve 1899 yılında tamamlanan Telgraf ve Posta binası, Hükümet Konağı'nın bitişiğinde Samoilova Caddesi üzerinde yer almaktadır. 17m x 17m ölçülerinde olan yapı, üslup olarak Hükümet Konağı ile benzerlikler içermektedir. O dönemde Hükümet Konağı ve Postane binasının karşısı Pazar alanı olarak kullanılmaktadır. Pazar alanı olarak kullanılan bu bölgenin yakınında yine idari işlevli bir yapı olan Üsküp Belediye Binası bulunmaktadır. XV. yüzyılda inşa edilmiş olan Kurşunlu Han ise işlev değişikliğine uğramış, 1878 yılında tamir görerek hapishane olarak kullanılmaya başlanmıştır.

Şekil 6: Üsküp Postane Binası (Solda) ve Hükümet Konağı (Sağda)



Kaynak: <https://www.delcampe.net> (21.03.2017).

¹⁶ Osmanlı Devleti'nde özellikle Tanzimat sonrasında kendini göstermiş olan, Avrupa tarzı üslupla birlikte Osmanlı ve Türk sanat öğelerinin de kullanıldığı geçiş dönemi sanat akımıdır.

Eğitim alanında Osmanlı Devleti tarafından XIX. yüzyılda alınan yenilikçi kararlar sadece başkent İstanbul'da değil tüm ülke genelinde uygulanmaya başlanmış, ilk ve ortaöğretim kurumları tüm vilayetlerde yaygınlaşmıştır. Eğitim alanındaki bu atılım Rumeli'nin önemli şehirlerinden biri olan Üsküp'te de kendini göstermiştir. Eski eğitim kurumları onararak yenilenmiş bir yandan da yeni okullar açılmaya başlanmıştır. 1893 yılındaki verilere göre Üsküp genelinde Sıbyan Mektebi sayısı 386, İptidai Mektep sayısı 59'dur.¹⁷ Aynı dönemde Üsküp'te kız öğrencilere hizmet veren Üsküp İnas Rüştüyesi ve askeri öğrencilere hizmet veren Üsküp Askeri Rüştüyesi bulunmaktadır.¹⁸ Özel bir eğitim kurumu olan Mekteb-i Edep de aynı dönem içerisinde Üsküp'te modern tarzda eğitim veren bir okuldur.¹⁹

Diğer taraftan Osmanlı Devleti genelinde XIX. yüzyılda eğitime verilen önem ve eğitimde yapılan atılımlar neticesinde öğretmen ihtiyacı ortaya çıkmıştır. Okullarda eğitim verecek öğretmenleri yetiştirmek ve ortaya çıkan öğretmen açığını kapatmak için Osmanlı Devleti'nin çeşitli vilayetlerinde 1848'den itibaren Darülmualiminler (Erkek öğretmen okulu) ve 1870'den itibaren Darülmualimatlar (Kız öğretmen okulu) açılmıştır.²⁰ 1898 yılında tam olarak faaliyete geçen Üsküp Darülmualimin'i de taşrada kurulan öğretmen okullarına bir örnektir.

Tanzimat sonrası dönemde Üsküp'te yer alan en önemli eğitim yapılarından birisi de Üsküp İdadisi'dir (Şekil 7). Mesleki ve teknik eğitimin geliştirilme çabasına bağlı olarak Üsküp İdadisi 1891 yılında hizmet vermeye başlamış, okulun ilk yıllarında eğitim geçici olarak kiralanan bir konutta verilmiştir. Eğitim verilen konutun harap bir vaziyette olduğunun düşünülmesi üzerine yeni bir bina inşa etme isteği yerel yöneticiler tarafından 1896 yılında başkent İstanbul'a iletilmiştir. Üsküp İdadisi'nin yeni binasının inşası gündeme alınsa da finansal problemler sebebiyle yapının inşası 1904 yılında tamamlanabilmiştir.²¹ Üsküp İdadisi konum olarak Vardar Nehri'nin sağ yakasında, günümüzdeki Üsküp Şehir Parkı yakınlarında konumlanmıştır.

¹⁷ Yahya Akyüz, *Türk Eğitim Tarihi: M.Ö. 1000-M.S. 2004*, Pegem Akademi Yayıncılık, Ankara 2015, s. 459.

¹⁸ Mucize Ünlü, "II. Abdülhamit Döneminde Üsküp'te İmar Faaliyetleri", *GAMER*, Cilt I, Sayı I, 2012, s. 165-186.

¹⁹ Kazım Yetiş, *Yahya Kemal: Hayatı I*, İstanbul Fetih Cemiyeti Yayınları, İstanbul 2006, s. 209.

²⁰ Mehmet Yetişgin ve Sevim Ceylan Dumanoglu, "Osmanlı Darülmualimin Mektebi: Maraş Darülmualimin'i", *Gaziantep University Journal of Social Sciences*, Cilt 16, Sayı 4, 4 Ağustos 2017, s. 1083-1100.

²¹ Ünlü, *a.g.m.*, s. 165-186.

BİR OSMANLI KENTİ ÜSKÜP'ÜN TANZİMAT'TAN
XX. YÜZYILA FİZİKSEL DEĞİŞİM SÜRECİ

Üsküp İdadisi sonraki yıllarda Muallim Mektebi olarak kullanılmıştır. 1963 yılı Üsküp depreminde yapı büyük oranda zarar görmüş, bu afetten sonra bina 1965 yılında tamamen yıkılmıştır.²²

Şekil 7: Üsküp İdadisi (Solda) ve Üsküp Sanayi Mektebi (Sağda)



Kaynak: Lidiya Kumbaracı Bogoyeviç, *Üsküp'te Osmanlı Mimari Eserleri*, ENKA, İstanbul 2008, s. 467.

XIX. yüzyıl sonlarında Üsküp'te inşa edilen bir diğer önemli eğitim yapısı ise İslahhane (Sonradan Sanayi Mektebi)'dir (Şekil 8). 1987 yılında inşası tamamlanarak hizmete açılan bina, İdadiye Mektebi'nin bitişiğinde İslahhane Parkı'na yakın mesafede bulunmaktadır. Üç katlı olarak modern tarzda tasarlanmış bir yapı olan Sanayi Mektebi içerisinde sınıflar, atölyeler, yatakhane, mescit ve hamam gibi birimler bulunmaktadır. Okulda birçok vilayetteki benzerleri gibi; yetim, öksüz ya da kimsesiz çocukların eğitilerek bir meslek sahibi olmaları amaçlanmıştır. Üsküp Sanayi Mektebi'nde başlıca öğretilen zanaatlar; terzilik, oymacılık, marangozluk, matbaacılık ve musikidir.

²² Bogoyeviç, *a.g.e.*, s. 467.

Şekil 8: Üsküp İdadisinin günümüzde kalan giriş kısmı (Solda) ve Üsküp Sanayi Mektebi (Sağda)



Kaynak: Şehabi ve Nikolova, *a.g.e.*, s. 232.

XIX. yüzyılın sonu XX. yüzyılın başlarında meydana gelen sosyo-kültürel değişimin gündelik hayatta en belirgin olarak görüldüğü alanların başında Osmanlı eğlence hayatı gelmektedir. Bu dönemde tiyatro, sinema, balo, sirk, opera ve suare gibi batılı tarzda eğlenceler Osmanlı gündelik yaşamına girmeye başlamıştır. Bu yeni yaşam alışkanlıkları Osmanlı vilayetlerinde bu eğlencelere yönelik yeni mekân ve binaların ortaya çıkmasına sebep olmuştur. Örnek vermek gerekirse Osmanlı kültüründe yer alan Karagöz ve Meddah oyunları kahvehanelerde sergilenmekte, bu oyunlar için özelleşmiş bir mekâna ihtiyaç duyulmamaktadır. Oysaki batılı bir eğlence türü olan tiyatro için kent içerisinde özelleşmiş bir mekâna ihtiyaç duyulmaktadır.

Osmanlı Devleti'nde Tanzimat'la birlikte başlayan Batılılaşmanın da etkisiyle Üsküp'te (Diğer Osmanlı vilayetlerinin birçoğunda olduğu gibi) tiyatroya ilgi doğmuş ve bunun neticesinde o dönem için lüks sayılabilecek bir tiyatro binası inşa edilmiştir (Şekil 9). Yapı; Vardar Nehri'nin sol yakasında, Üsküp Kalesi'nin altında, Yahudi Mahallesi'nin bitişiğinde, Üsküp şehrinin iki yakasını birbirine bağlayan Taş Köprü'nün yakınlarındadır. Tiyatro binası yaklaşık olarak 20m x 37m boyutlarında, 14.5m yüksekliğindedir. Tiyatro binasının Vardar Nehri'nin belirli

BİR OSMANLI KENTİ ÜSKÜP'ÜN TANZİMAT'TAN
XX. YÜZYILA FİZİKSEL DEĞİŞİM SÜRECİ

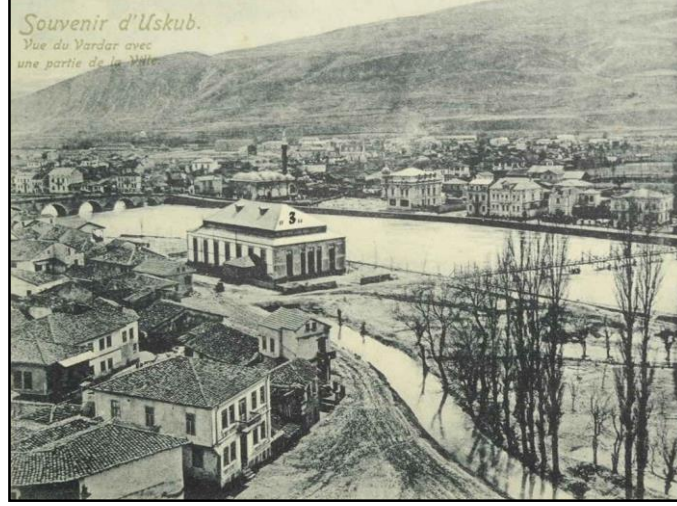
dönemlerindeki taşmalarından zarar görmemesi için bina bir miktar içe inşa edilmiş, yapı ve Vardar Nehri arasına bir rıhtım yapılmıştır. Rıhtım üzerinde de yine Üsküp'teki günlük eğlence hayatı ile ilgili olarak bir kıraathane ve bir gazino bulunmaktadır. Tiyatro'nun Üsküp Kalesi'ne bakan ön bölümünde ise bir bahçesi ve bahçe içerisinde bir şadırvanı bulunmaktadır. Gösterişli ve modern bir görüntüsü olan Üsküp tiyatro binası, ahşap çatı üzerine bağdadi sıra tekniği ile inşa edilmiştir. Yaklaşık yedi yüz kişi kapasiteli tiyatro; büyük, dikdörtgen bir salondan ve geniş, süslü bir sahneden oluşmaktadır.²³ 1914 yılındaki yangın ile harap olan Üsküp tiyatro binası Üsküp'ün Osmanlı hâkimiyetinden çıkmasından sonra Sırp yönetimince yıkılmış, yerine farklı bir üslupta yeni bir tiyatro binası inşa edilmiştir.

XIX. yüzyıl içerisinde Osmanlı yönetimi tarafından sağlık alanında da yatırımlar yapılmıştır. Bu kapsamda Üsküp'te Tanzimat'ın kabulünü izleyen dönemde 1844 yılında Üsküp valisi Hıfzı Paşa tarafından kale içinde bir hastane inşa ettirilmiştir. Üsküp kale içi bölgesi Üsküp'ün Osmanlı tarafından fethinden beri cephanelik ve kışla olarak kullanılmıştır. 1844 yılında inşa ettirilen hastane de askeri amaçlı hizmet vermektedir. 1884 yılında ise halk tarafından toplanan yardımlarla yine kale içi bölgesinde yeni bir askeri hastane yapılmıştır. İnşa edilen hastane 2 katlı, 17 odalı, 350 yatak kapasiteli modern üslupta bir binadır.²⁴

²³ Gunjul (Gönül) Bektaş, “Üsküp'te Osmanlı Tiyatrosu”, *MİMAR.İST*, Sayı 2015/3, 2015, s. 78-83.

²⁴ Verica Josimovska, “Makedonya Vardar Bölgesinde Osmanlı'dan Kalan Askeri Hastaneler (Military Hospitals in The Vardar Region of Macedonian From The Ottoman Period)”, *İMİMV*, Cilt 21, Sayı 1, 2016, s. 112-115.

Şekil 9: Üsküp'te Modern Üslupta İnşa Edilen Tanzimat Dönemi Tiyatrosu



Kaynak: <https://www.delcampe.net> (21.03.2017).

Tanzimat'ı izleyen dönemde batılılaşma ve modernleşme ile birlikte üretim faaliyetlerinde de değişimler yaşanmıştır. Önceki dönemlerde atölye bazında ve amatör olarak yapılan üretim faaliyetleri XX. yüzyıl başlarında seri üretime geçilmesi ile fabrika ortamına taşınmıştır. XX. yüzyıl başlarında Üsküp'te üç dakik (un), bir gaytan (kurdele), bir bira ve bir buz fabrikası bulunmaktadır. 1908 yılında var olan bu üretim tesislerine bir deri, bir tütün ve bir tuğla fabrikası da eklenmiştir.²⁵ Fabrikaların şehir içindeki konumları tesadüfi olarak seçilmemiştir. Fabrikaların konumları, ürünlerin taşınması da göz önünde bulundurularak demiryolu güzergâhlarına çok yakın bir şekilde seçilmiştir. Gaytan fabrikası, Muhacir Mahallesi'nin güneyinde, Vardar Demiryolu İstasyonu yakınında yer almaktadır. Dakik fabrikaları da demiryolu hattı ile irtibatlı olabilecek bir şekilde Üsküp Demiryolu İstasyonu'na yakın bir lokasyonda inşa edilmiştir. Sanayi Mektebi'nin bulunduğu meydandan başlayarak, şimendifer mevkiini geçen ve dakik fabrikalarına ulaşan 2.5 km uzunluğunda ihtiyari demiryolu hattı Üsküp'teki üretim ve nakliye tesislerinin birbiriyle ilişkili olarak inşa edildiğinin diğer bir kanıtıdır.²⁶

²⁵ Evgenia Davidova, *Balkan Transitions to Modernity and Nation-States: Through the Eyes of Three Generations of Merchants (1780s-1980s)*, BRILL, USA 2012, s. 222.

²⁶ Ünlü, a.g.m., s. 165-186.

BİR OSMANLI KENTİ ÜSKÜP'ÜN TANZİMAT'TAN
XX. YÜZYILA FİZİKSEL DEĞİŞİM SÜRECİ

Tanzimat'a kadar Osmanlı Devleti'nde bugünkü anlamda banka kurumu var olmamıştır. Ancak banka işlevini üstlenen sarraflar, bankerler ve poliçe alış-verişi yapan kişiler bulunmaktadır. Tanzimat'ı izleyen dönemde Bank-ı Dersaadet ve ardından Osmanlı Bankası'nın kurulması ile banka ismini taşıyan ilk kuruluşlar Osmanlı'da ortaya çıkmıştır. Osmanlı Bankası'nın kurulmasının ardından birçok vilayette bankanın şubeleri açılmıştır. Üsküp'te de Osmanlı Bankası Vardar Nehri'nin sol yakasında, taş köprüünün hemen yanında konumlanmıştır. Konum itibari ile eski Üsküp ticaret bölgesi (Çarşı ve çevresi) ve yeni ticaret bölgesi (Üsküp Demiryolu İstasyonu'nun çevresi) arasında kalması oldukça dikkat çekicidir. Osmanlı Bankası Üsküp şubesi, dönemin diğer yapıları gibi Neo-Klasik üslupta tasarlanmış üç katlı bir binadır.

Sonuç

Osmanlı İmparatorluğu'nda Tanzimat Fermanı'nın ilanını takip eden dönemde birçok farklı alanda reform kararları alındığı görülmektedir. Yönetim, eğitim, sağlık, ekonomi ve imar alanlarında alınan reform kararları şehir yapılarında direkt ya da dolaylı ama köklü ve süratli bir değişime sebep olmuştur. Tanzimat Dönemi'nde yenilikçi adımlar ilk etapta İstanbul, İzmir, Bursa gibi şehirlerde uygulansa da kısa sürede tüm Osmanlı vilayetlerine yayılmıştır. Rumeli'deki önemli vilayetlerden birisi olan Üsküp'te de (Özellikle II. Abdülhamid'in Balkanlara verdiği önem neticesinde) Tanzimat sonrası alınan kararlara bağlı olarak yoğun imar faaliyetleri görmek mümkündür.

Tanzimat Dönemi'nde Üsküp şehir merkezini İştib, Kalkandelen, Köprülü, Kumanovo gibi çevre kazalarla ilişkilendiren yeni şose yollar açılmıştır. Diğer yandan Üsküp'te şehrin yeni yerleşim yerlerini²⁷ geleneksel Osmanlı kent merkezi ile birleştiren yeni caddeler açtırılmış ve yeni köprüler yaptırılmıştır (Şekil 10). Değişen ticari ilişkiler, gelişen ulaşım teknolojisi ve sanayileşmenin etkileri ile birlikte Üsküp'te demiryolu hattı inşa edilmiştir. Üsküp'e inşa edilen bu demiryolu hattı Selanik üzerinden İstanbul'a ulaşmaktadır. Üsküp'ün üretim ve nakliye anlamında demiryolu ile bir liman

²⁷ Üsküp'te Osmanlıların ilk yerleşim yeri olan tarihi çarşı ve çevresi Vardar Nehri'nin sol yakasında iken, özellikle Tanzimat Dönemi'nde oluşmaya başlayan yeni yerleşim bölgeleri Vardar Nehri'nin sağ yakasında yer almaktadır.

kenti Selanik'e ve başkent İstanbul'a bağlanması önemli bir gelişmedir. Üsküp Demiryolu İstasyonu şehrin sağ yakasında bulunmaktadır. Demiryolu istasyonuna yakın mesafede otellere ve çeşitli fabrikalara rastlamak mümkündür. Demiryolu istasyonu, fabrikalar ve oteller fonksiyon anlamında etkileşimde olduklarından birbirleri ile iç içe şehirde kendilerine yer bulmuşlardır. Osmanlı'nın Üsküp'ü fethinden bu yana ticaret merkezi olma özelliğini sürdüren çarşı bölgesi Tanzimat Dönemi'nde de önemini sürdürmekte, hatta yeni açılan bir cadde ile Üsküp Demiryolu İstasyonu'na bağlanmaktadır.

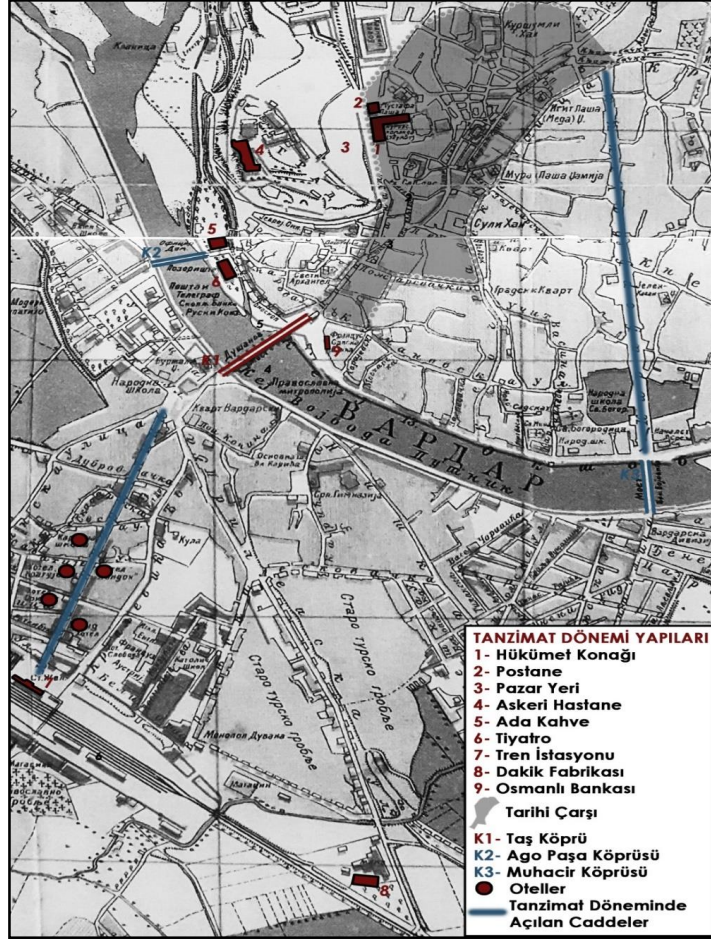
Üsküp'te Tanzimat'a kadar organik bir kent dokusu kendini gösterirken; yangın ve afetler sebebi ile yenilenen ya da şehre gelen göçmenler için yeni oluşturulan mahallelerde, birbirine dik sokaklar içeren gridal (ızgara planlı) kent dokularına rastlanılmaktadır. Bahsi geçen bu dokuyu Üsküp'te Tanzimat'ın kabul edilmesini izleyen dönemde Vardar Nehri'nin sağ yakasındaki Muhacir Mahallesi'nde gözlemlemek olanaklıdır.

Tanzimat'ın ilanı ve modernleşmenin etkisiyle birlikte ortaya konan idari anlamdaki yenilikler Üsküp şehir merkezinde Belediye, Hükümet Konağı, Postane, Karakol, Adliye, Hapishane ve Pazar alanı gibi mekânları ortaya çıkarmıştır. Bütünü kamusal içerikli olan bu yapılar/mekânlar geleneksel kent merkezine çok yakın bir konumda ve birbirleri ile iç içe olacak şekilde yapılmıştır (Şekil 10). Bu yapıların yan yana inşa edilmesi ile birlikte Üsküp'te XIX. yüzyıl sonlarında asıl kent merkezinin (Yiğit Paşa Cami civarı-Çarşı Bölgesi) yanı sıra ikinci bir odağın oluştuğu söylenebilir.

Eğitim alanında İdadiye, Rüştüye, Mekteb-i Sanayi, Darülmualimin gibi okullar Üsküp'te diğer Osmanlı şehirleriyle eş dönemlerde açılmıştır. Bunların haricinde Batılılaşmanın bir simgesi olan tiyatro, değişen üretim anlayışına cevap veren fabrikalar, uluslararası ticaretle ilişkili olarak ortaya çıkan oteller, modern anlamda hizmet veren hastaneler, ticari ve zenginleşen sınıfları simgeleyen konaklar Üsküp şehrinin Tanzimat Dönemi mimari ortak paydalarıdır.

BİR OSMANLI KENTİ ÜSKÜP'ÜN TANZİMAT'TAN
XX. YÜZYILA FİZİKSEL DEĞİŞİM SÜRECİ

Şekil 10: 1914 yılı Üsküp Haritası üzerinde Tanzimat Dönemi Yapıları ve Yeni Ulaşım Aksları



Kaynak: Gönül, *a.g.t.*, s. 123.

Üsküp'te Tanzimat'ın kabulünü takip eden süreçte ortaya çıkan yeni yapı tipolojileri, cephe ve plan düzeni anlamında gelenekselden moderne bir geçiş sürecini temsil etmektedir. XIX. yüzyılda Üsküp'te Batılılaşmanın yansıması olarak inşa edilen yapılar çoğunlukla Neo-Klasik üslupta tasarlanmışlardır. Bu dönem yapıları Batılılaşmanın direkt etkisi olarak genellikle cephelerinde Neo-Klasik süslemeler barındırır da, plan

organizasyonlarında gelenekseli andıran iç avlu etrafında sıralı odalara sahiptir. Kentsel yapıda ise Üsküp'te ulaşım ağlarını (yeni yollar ve demiryolları) çağın gereklerine uygun seviyeye getirme kaygısı mevcuttur. Kent; Üsküp Demiryolu İstasyon binası, Mekteb-i Sanayi, Üsküp İdadisi, oteller ve fabrikalar gibi yeni yapıların Vardar nehrinin sağ yakasına inşa edilmesiyle birlikte genişlemiş ve güney yönünde açılmıştır. Tanzimat Dönemi Üsküp'te mimari anlamda şehrin gelenekselden moderne evrildiği bir süreç olarak karşımıza çıkmaktadır. Bu dönemde kent içinde gerçekleşen değişimlerin bir kısmı günümüzde Üsküp'te halen gözlemlenmektedir.

KAYNAKÇA

ABAZ, Neslihan, *15.-17. Yüzyıllar Arasında Osmanlı Dönemi Üsküp Şehrinin Mimari Gelişimi*, Mimar Sinan Güzel Sanatlar Üniversitesi Sosyal Bilimler Enstitüsü, Yayınlanmamış Yüksek Lisans Tezi, Danışman: Dr. Öğr. Üyesi Şükrü Sönmezer, İstanbul 2012.

AHBAB, Yakup, *Üsküp Sancağı'nın İdari ve Sosyo-Ekonomik Yapısı (1876-1911)*, İstanbul Üniversitesi Sosyal Bilimler Enstitüsü, Yayınlanmamış Doktora Tezi, Danışman: Prof. Dr. Mahir Aydın, İstanbul 2015.

AKTÜRE, Sevgi, *XIX. Yüzyıl Sonunda Anadolu Kenti: Mekânsal Yapı Çözümlemesi*, İstanbul Teknik Üniversitesi Fen Bilimleri Enstitüsü, Doktora Tezi, Danışman: Prof. Dr. Doğan Kuban, İstanbul 1978.

AKYÜZ, Yahya, *Türk Eğitim Tarihi: M.Ö. 1000-M.S. 2004*, Pegem Akademi Yayıncılık, Ankara 2015.

AYVERDİ, Ekrem H., *Avrupa'da Osmanlı Mimari Eserleri*, İstanbul Fetih Cemiyeti, İstanbul 2000.

BEKTAŞ, Gunjul (Gönül), "Üsküp'te Osmanlı Tiyatrosu", *MİMAR.İST*, Sayı 2015/3, 2015, ss. 78-83.

BİR OSMANLI KENTİ ÜSKÜP'ÜN TANZİMAT'TAN
XX. YÜZYILA FİZİKSEL DEĞİŞİM SÜRECİ

BOGOYEVİÇ, Lidiya K., *Üsküp'te Osmanlı Mimari Eserleri*, ENKA, İstanbul 2008.

BOYKOV, Grigor, "Reshaping Urban Space in the Ottoman Balkans: a Study on the Architectural Development of Edirne, Plovdiv, and Skopje (14th - 15th centuries)" *Centres and Peripheries in Ottoman Architecture: Rediscovering a Balkan Heritage*, Ed: Maximilian Hartmuth, CHwB, Sarajevo 2010, ss. 32-49.

DOSTOĞLU, Neslihan T. ve ORAL, Elif Ö, "Bir Osmanlı Başkenti Bursa'nın Tanzimat'tan Cumhuriyet'e Fiziksel Değişim Süreci", *Osmanlı Mimarlığının 7 Yüzyılı: "Uluslarüstü Bir Miras"*, (Ed.) Nur Akın, Afife Batur ve Selçuk Batur, Yapı Endüstri Merkezi Yayınları, İstanbul 2000, ss. 221-229.

DAVIDOVA, Evgenia, *Balkan Transitions to Modernity and Nation-States: Through the Eyes of Three Generations of Merchants (1780s-1980s)*, BRILL, USA 2012.

DEDE, Mevlüt, *Üsküp Vakıfları: Bir Sosyal Tarih İncelemesi*, Gazi Üniversitesi Sosyal Bilimler Enstitüsü, Yayınlanmamış Doktora Tezi, Danışman: Doç. Dr. Mustafa Alkan, Ankara 2015.

ERDOĞAN, N., AKARSU, H. T. ve ALİK, B., *Kültür Köprüleri 2*, Kocaeli Üniversitesi Vakfı Yayınları, Kocaeli.

GÖNÜL, Alper, *Erken Dönem Osmanlı Kentlerinden Bursa ve Üsküp'ün Kentsel ve Mimari Gelişiminin XIV. Yüzyıldan Günümüze Karşılaştırmalı Olarak İncelenmesi*, Uludağ Üniversitesi Fen Bilimleri Enstitüsü, Yayınlanmamış Yüksek Lisans Tezi, Danışman: Doç. Dr. Selen Durak, Bursa 2017.

JOSİMOVSKA, Verica, "Makedonya Vardar Bölgesinde Osmanlı'dan Kalan Askeri Hastaneler (Military Hospitals in The Vardar Region of Macedonian From The Ottoman Period)", *IMJMV*, Cilt 21, Sayı 1, 2016, ss. 112-115.

KELEŞ, Ruşen, *Şehirciliğin Kuramsal Temelleri*, İdeal Kent Araştırmaları, Ankara 2016.

KRSTIKJ, A., *Values of the Historic Urban form of Skopje's Old Bazaar based on Analysis of the Ottoman Urban Strategy*, Osaka University, Unpublished Doctoral Dissertation, Supervisor: Prof. Dr. Jasmina Hadzieva, Osaka 2013.

ÖZCAN, Koray, “Anadolu’da Selçuklu Dönemi Yerleşme Sistemi ve Kent Modelleri”, *İtüdergisi/a*, Cilt 6, Sayı 1, 2007, ss. 3-15.

ÖZER, Mustafa, *Üsküp’te Türk Mimarisi (XIV-XIX Yüzyıl)*, Türk Tarih Kurumu Yay., Ankara 2006.

ŞEHABİ, Behicuddin ve NİKOLOVA, Daniela, *Üsküp Hatırası*, Bursa Büyükşehir Belediyesi, Bursa 2014.

TEKELİ, İlhan, “Türkiye’de Kent Planlamasının Tarihsel Kökleri”, *Türkiye’de İmar Planlaması*, (Ed.) Tamer Gök, ODTÜ Şehir ve Bölge Planlama Bölümü, Ankara 1980.

_____, “Tanzimat’tan Cumhuriyet’e Kentsel Dönüşüm”, *Tanzimat’tan Cumhuriyet’e Türkiye Ansiklopedisi*, İletişim Yayınları, İstanbul 1985, ss. 878-890.

_____, “Türkiye’deki Fiziksel Planlama Olayına Genel bir Bakış”, *Ş.P.M.M.O. Planlama Dergisi*, Cilt 3, Sayı 1, 1986, ss. 3-6.

ÜNLÜ, Mucize, “II. Abdülhamit Dönemi’nde Üsküp’te İmar Faaliyetleri”, *GAMER*, Cilt I, Sayı I, 2012, ss. 165-186.

YETİŞ, Kazım, *Yahya Kemal: Hayatı I*, İstanbul Fetih Cemiyeti Yayınları, İstanbul 2006.

YETİŞGİN, Mehmet ve DUMANOĞLU Sevim C. “Osmanlı Darülmuallimin Mektebi: Maraş Darülmuallimin’i”, *Gaziantep University Journal of Social Sciences*, Cilt 16, Sayı 4, 4 Ağustos 2017, ss. 1083-1100.