

KALKOLİTİK DÖNEMDE YUKARI DİCLE VADİSİ'NDE ÖLÜ GÖMME GELENEKLERİ

Emrullah KALKAN*

Atf/©: Kalkan, Emrullah. (2018). Kalkolitik Dönemde Yukarı Dicle Vadisi'nde Ölü Gömme Gelenekleri, Hitit Üniversitesi Sosyal Bilimler Enstitüsü Dergisi, ANARSAN Sempozyumu Özel Sayısı, Ekim 2018, Cilt 11 Sayı 2, ss.1429-1453

Özet: Yukarı Dicle Vadisi, 1900 km uzunluğu ile tüm Mezopotamya boyunca akan Dicle Nehri'nin Türkiye'nin Güneydoğu Anadolu Bölgesi içerisinde oluşturduğu vadilerden biridir. Ülkemizde bir kalkınma projesi olarak Ilısu Barajı'nın inşasının gündeme gelmesi ile arkeolojik açıdan son 30 yıldır araştırılmaya başlanan vadideki arkeolojik merkezlerin Kalkolitik Döneme ait materyal kültürlerinin bir bölümünü de ölü gömme gelenekleri oluşturmaktadır. Bu geleneğin en karakteristik özelliği vadinin yerel Kalkolitik kültürüne ait olmasının bir getirisi olarak yapıların temelleri ve tabanları altına gömülen urne türü kapların içerisinde defnedilen bebek iskeletleridir. Bu ve diğer Kalkolitik materyal kültür geleneği araştırmacılar için vadideki Kalkolitik dönem karakteristiği, kronoloji ve terminoloji problemleri konusunda önemli bilgiler vermektedir.

Anahtar Kelimeler: Kalkolitik Dönem, Mezopotamya, Yukarı Dicle Vadisi, Ölü Gömme Gelenekleri, Urne Mezar.

Makale Geliş Tarihi:25.07.2018 / Makale Kabul Tarihi:28.09.2018

Bu makale Turnitin programında kontrol edildi. *This article was checked by Turnitin.*

Bu makale ANARSAN sempozyumunda sunulmuş aynı başlıklı bildirinin tam metnidir.

*Araş.Gör. Emrullah KALKAN, Hitit Üniversitesi Fen-Edebiyat Fakültesi Arkeoloji Bölümü. İkbalkent Kampüsü, Ulukavak Mahallesi, Çiftlik Çayırı, 22. Sok. No: 22. 19040. Çorum-Merkez.

e-posta: emrullahkalkan@hitit.edu.tr

ORCID: 0000-0001-5953-7193

The Chalcolithic Period Burial Customs in Upper Tigris River Valley

Citation/©: Kalkan, Emrullah. (2018). *The Chalcolithic Period Burial Customs in Upper Tigris River Valley*, Hitit University Journal of Social Sciences Institute, Symposium of AAHA, Special Issue, Year 11 Volume 2 October 2018, ss. 1429-1453

Abstract: *Upper Tigris River Valley is a river valley of Southeastern Turkey and it has 1900 km length and flows throughout the Mesopotamia. This valley has been researched with Ilisu Dam Rescue Project just during last 30 years and the burial customs from Chalcolithic settlement in valley are an important part of Chalcolithic assemblage. The most characteristic archaeological artefacts of this assemblage is infant burial that had been buried under Chalcolithic floors as a local Late Chalcolithic tradition. All of these supplies to understand for researchers the characteristic features of Chalcolithic assemblage in valley and chronological-terminological problems about that.*

Keywords: *Chalcolithic Period, Mesopotamia, Upper Tigris River Valley, Burial Custom, Burial Jar.*

I.GİRİŞ

A.Yukarı Dicle Vadisi'nin Lokalizasyonu ve Coğrafi Özellikleri

Yukarı Dicle Vadisi, Güneydoğu Anadolu Bölgesi'nin Dicle Bölümü'nde ve Güneydoğu Toroslar'ın kenar kıvrım kuşağı ile Mardin eşiği ovası arasındaki depresyonda yer alan bir sübsidans vadidir. Pleistosen Çağ'ın son döneminde yani günümüzden 20.000 yıl önce, deniz seviyesinin günümüz seviyesinden 125 m azalmasına yol açan Son Buzul Çağ'da (Würm) azalan yağış ve sıcaklıklar ülkemizin Doğu Karadeniz, Batı Toros Dağları ile Güneydoğu Toros Dağları'nın 2400 m üzerindeki, özellikle kuzey yamaçlarında buzullaşmalar meydana getirmiştir. Sonraki dönemlerde oluşan erimeler ile başlayan buzul aşındırmaları ülkemizdeki birçok vadi gibi Yukarı Dicle Nehir Vadisi'nin de oluşumuna katkı yapmıştır (Atalay, 2005: 121). Güneydoğu Anadolu Bölgesi'nde Paleozoyik, Mesozoyik, Tersiyer ve Kuvaterner gibi farklı jeolojik zamanlara ait çeşitli kaya grupları vardır. Yukarı Dicle Vadisi'nin jeolojik yapısı da milyonlarca yıl süren bu dönemlerde şekillenmiştir (Atalay ve Mortan, 1997: 259).

Bugün Güneydoğu Toros Dağları sırasında konumlanmış birçok ovidan oluşan Yukarı Dicle Vadisi, binlerce yıllık geçmişinde farklı siyasi yapıların iskan bölgesi olduğu için sınırlarını belirlemek oldukça zordur. Ancak yine de

vadi içerisinde yer alan ve bugünkü modern konum adlandırmalarıyla vadi için bir lokalizasyon belirleyecek olursak, vadinin Diyarbakır'ın 5 km güneyinden başlayarak, 60 km doğuya, Dicle-Batman birleşimindeki Dicle Kanyonu'na kadar uzanarak Diyarbakır, Batman, Siirt, Mardin ve Şırnak illerini kapsadığını söyleyebiliriz (Parker ve Creekmore, 2002: 19).

B.Kuzey Mezopotamya Kalkolitik Dönem Terminoloji ve Kronoloji Problemleri

Kalkolitik dönem uzun yıllar boyunca Halaf, Ubaid ve Uruk kültürleri ile temsil edilen 3 evreli bir kronoloji ile ele alınmıştır. Kalkolitik dönem bu kültürler ile birlikte erken, orta ve geç olarak ayrılmış olsa da, Ubaid ve Uruk kültürlerinin Güney Mezopotamya'da ortaya çıkmış ve gelişmiş birer kültür olmaları ve Kuzey Mezopotamya'da da varlık göstermeleri ile kuzey merkezlerde ortaya çıkarılan bu kültürlere ait materyal kültürün kuramsal olarak ifade ettikleri özellikle Yukarı Dicle Vadisi'ndeki son dönem çalışmaları ile yeniden değerlendirildiğinde, bu triolojik kronolojide ve dolayısı ile terminolojide bazı problemler olduğu anlaşılmaktadır.

Halaf kültürü için, özellikle son dönemlerde Yukarı Dicle Vadisi'nde yürüttüğü araştırmalar ile Dr. Halil Tekin, kültürün kronolojik tanımlaması için yeni önerilerde bulunmaktadır. Kronolojideki yeri gibi kökeni konusunda da tartışmalar olan Halaf toplumlarının Yukarı Dicle Vadisi'ni de içine alan Güneydoğu Anadolu'da ortaya çıktığı yönünde görüşler vardır (Campbell, 1992: 183).

H. Tekin, Halaf Kültürü'nün Kalkolitik yerine artık Neolitik döneme dahil edilmesi gerektiğini ve bir Geç Neolitik kültür olduğunu da söylemektedir (Tekin, 2014: 249).

Bu nedenlerle Halaf kültürü bu şablondan çıkarıldığında Kalkolitik dönem artık eski şablonlarda olduğunun aksine yalnızca Ubaid ve Uruk kültürü ile temsil edilecektir, ancak; Kuzey Mezopotamya Kalkolitik dönemi için Ubaid ve Uruk terimlerini kullanmak da her zaman doğru değildir. Ubaid kültürünün kuzey bölgelere yayılımı bir göç hareketi değil güney alüvyonlarında ortaya çıkan kültüre ait materyal geleneğinin kuzey bölgelere yayılmasıdır. Uruk kültürünün gerçekleştirdiği bilinen ve insanlık tarihinin ilk kolonizasyon hareketi olarak tanımlayabileceğimiz göç hareketi sonrasında kuzey bölgelerde kurulan koloni merkezlerinin ise çok iyi tespit edilmesi gerekmektedir. Başta çanak çömlekler (özellikle devrik ağızlı kaseler) olmak üzere bazı materyal kültür benzerlikleri, kültürü doğrudan Uruk olarak tanımlamak için yeterli değildir. Çünkü Kuzey Mezopotamya boyunca hem

kuzeyin yerli toplulukları hem de güneyli topluluklarca ortak kullanıldığı bilinen materyal kültür öğeleri de vardır (Frangipane, 2002: 180). Bu materyal kültür yorumlanırken akültürasyon, melezleşme ve diğer etkileşim yöntemleri de göz önüne alınmalıdır (Kalkan, 2015).

C.Yukarı Dicle Vadisi'nde Kalkolitik Dönem

Yukarı Dicle Vadisi arkeolojik geçmişinin neredeyse 2500 yıla yakın bir aralığını temsil eden Kalkolitik dönem insanlık tarihindeki iki büyük dönüşüm olan, Neolitik dönemi karakterize eden yerleşik yaşamın başlangıcı ile Kalkolitik dönemin sonu, Tunç Çağ'ın başlangıcını karakterize eden erken-devlet sisteminin oluşumu arasındaki ara dönem olarak tanımlanabilir (Campbell, 1992: 183). Yukarı Dicle Vadisi'nde bu ilk büyük dönüşüm olan Neolitik dönemi hemen her evresi ile izleyebilmekteyiz. Siir'teki Gusir Höyük, Batman'daki Hasankeyf Höyük ve Diyarbakır'daki Körtik Tepe gibi MÖ 10. binyıl tabakalarına sahip en erken merkezlerden başlayarak (Karul, 2011; Miyake vd., 2012; Balter, 2008: 170), Diyarbakır'daki Hakemi Use ve Karavelyan gibi MÖ 7-6. binyıl tabakalarına sahip en geç merkezlere kadar Halaf, Hassuna ve Samarra kültürleri ile Geç Neolitik evreleri görebilmekteyiz (Tekin, 2013: 113). Geç Neolitikten sonra ise vadide karşımıza Neolitik dönemin karakteristik yoğun boya bezemeli kapları yerine daha sade çanak çömlekler kullanan, dörtgen planlı konutlar inşa eden ve sosyal karakterlerinin tamamen değiştiğini ölü gömme gelenekleri gibi özelliklerinden anlayabildiğimiz Kalkolitik kültürler çıkmaktadır. Ancak bu Kalkolitik kültürleri detaylı olarak değerlendirirken özellikle son dönemlerde yapılan arazi ve yayın çalışmalarını göz önünde bulundurduğumuzda Yukarı Dicle Vadisi'nin de dahil olduğu Kuzey Mezopotamya Kalkolitik dönemi için bir kronoloji ve terminoloji sorunsalı olduğu anlaşılmaktadır.

Yukarıda değinilen terminoloji ve kronoloji sorunsalları hakkında daha detaylı olarak bilgi verilebilecek olsa da, bu konu başka bir çalışmanın konusu olması gerektiği için, burada değinmemiz gerektiği kadarıyla ele alınması gereken nokta Yukarı Dicle Vadisi ve tüm Kuzey Mezopotamya'da MÖ 5500'lerden itibaren 3000'lere kadar ki Kalkolitik dönemin yerel Kalkolitik kültür tarafından temsil edildiğidir. Bölgeler arası etkileşimler nedeniyle bu yerel kültüre ait materyal kültürün güney kökenli Ubaid ve Uruk ile benzerlikler taşıyor olması, terminolojide güney kökenli kültür isimleri ile tanımlanmasını gerektirmez (Rothman, 2002: 49). Sonuçta Ubaid materyal kültürünün yayılım alanı Akdeniz kıyılarından Hürmüz Boğazı'na, Anadolu'yu ve hatta Kafkasları bile içine alan yaklaşık 2000 km² üzerinde bir alanı kapsadığı ve

dolayısı ile Yukarı Dicle Vadisi'ni de içine aldığı için çok geniştir ancak; bu yayılım doğrudan Ubaidin güney kökenli materyal kültürünü kuzey bölgelere getirdiği anlamına gelmemektedir (Carter ve Philip, 2010: 1). Zaten güney alüvyonlarında ortaya çıkarılan Ubaid materyal kültürü T formulu plana sahip tripartite planlı evler, bir turnet ya da çarkta üretilmiş olan çikolata-kahve boya bezemeli ve yeşilimtrak hamurlu çanak çömlekler, kayrak taşları, pişmiş topraktan kahve çekirdeği biçimli gözleri olan ve uzun, ince ve dik vücut yapılı figürinler, sonrasında Uruk döneminde de varlığı devam edecek olan pişmiş toprak oraklar, cranium uygulaması gibi ölü gömme geleneklerinden oluşmaktadır. Hatta genel olarak kabul gören bu materyallerin yanı sıra, ilk yazılı tabletlerin Uruk dönemine ait olduğu düşünüldüğünde, Dr. Stein tarafından proto-tablet olduğu şeklinde sansasyonel bir iddia ile öne sürülen pişmiş toprak objelere Ubaid döneminde dahi rastlanmaktadır (Stein, 1994: 38). Yerel Kalkolitik kültür olarak tanımlayabileceğimiz topluluklar ise Güneydoğu Anadolu, Kuzey Suriye, Güneybatı İran bölgelerinde yaşayan, Güney Mezopotamyalı topluluklar kuzey bölgelere ticaret, koloncilik gibi bölgeler arası etkileşim faaliyetleri için henüz gelmedikleri dönemlerde zaten bu bölgelerde yaşayan toplumlardır. Bu yerel topluluklar yalnızca Arslantepe, Hacinebi, Tell Brak, Tepe Gawra gibi yerleşimlerden bilinmekte ve genelde etnik olarak tanımlanamadıkları için yerel Kalkolitik kültür adı verilmiştir (Stein, 2001: 299-300).

Yerel Kalkolitik toplumun materyal kültürünü; diğer birçok kültürde olduğu gibi mimari, çanak çömlek, taş aletler, figürinler, ölü gömme gelenekleri ve mühür gibi bürokrasi araçları oluşturur. Merkezlerde yapılan kazılarda karşılaşılan materyal kültür büyük çoğunlukla mimari ve çanak çömleklerdir. Yerel Kalkolitik dönem çanak çömlekleri ilk olarak 1960'lı yıllarda Amik Ovası çalışmalarında tespit edilmiş ve bu bölge için oluşturulan kronolojide "F evresi geleneği" olarak tanımlanmıştır (Braidwood ve Braidwood, 1960: 230). F evresi yani bugün yerel Kalkolitik olarak adlandırılması önerilen kültürün çanak çömleği genelde el yapımıdır. Hamur turuncu ve devetüyü renklerdedir. Üretim teknolojisi kapların fırınlanması esnasında ateşten daha fazla faydalanabilmelerini sağlayan ve kabın tüm yüzeyinde izler bırakan saman katkıdır. Bu nedenle saman yüzlü/chaff faced olarak tanımlanırlar. Bu geleneğin çanak çömleklerinin büyük bir çoğunluğunda hiçbir yüzey işlemine rastlanmaz, sadedirler. Ancak perdah işlemi vardır. Çok azında da ince bir astar uygulaması görülür. Bu astar genelde turuncu ya da kırmızıdır. Çanak

çömleklerin çekirdekleri düşük ısıda fırınlanmanın yan etkisi olarak genelde gri veya siyahtır (Marro, 2010: 37).

Mimari geleneği ise; Yukarı Dicle Vadisi merkezlerinden de bildiğimiz çok odalı (multicellular) kerpiç mimaridir. Basit planlı, herhangi bir özenli işçilik gerektirmeyen bu evlerde merkez bir avlu veya ışık gibi alanlara rastlanmamaktadır (Marro, 2012: 25).

Mimari ve çanak çömlekler dışında yerel Kalkolitik kültüre ait diğer materyal kültür öğeleri; göz idolleri olarak adlandırılan figürinler, Kenani tipi çakmaktaşı bıçaklar, damga mühür formunda olan bürokrasi araçları ve bu çalışmanın asıl konusunu oluşturan ölü gömme gelenekleridir.

II.KALKOLİTİK DÖNEMDE YUKARI DİCLE VADİSİ'NDE ÖLÜ GÖMME GELENEKLERİ

Yukarı Dicle Vadisi'nde Kalkolitik dönemi temsil eden Kuzey Mezopotamya'nın yerel toplulukları güney kökenli Ubaid kültüründe de olduğu gibi ölülerini bir çömlek içerisinde ve bazen sepetlere ya da doğrudan toprağa gömü şeklinde defnediler. Yapılan arkeolojik kazılarda bu iskeletlere genelde ev tabanları altında ulaşılmaktadır, ancak; bazen duvar temellerine de bırakıldıkları örnekler de bilinmektedir. Ancak defnedilen bireyler her zaman için bebeklerdir. Hiçbir yetişkinin mezarına rastlanmadığı için bunların extramural olarak defnedildikleri düşünülmektedir. İçerisinde bebek iskeletlerine rastlanan çömlekler/urneler ise bu gömü ritüeli için özel üretilmiş kaplar değil, gündelik kullanım kapları olarak kullanılan, büyük ağız çaplarına sahip güveç türü yemek kaplarıdır. Bu nedenle bazı urne örneklerinin özellikle dip kısımlarında yoğun is izlerine rastlanabilmektedir (Ay E., 2011: 516). Bu urnelerden bazılarının ağız kısmını kapatmaya yarayan ve yine muhtemelen yeme-içme faaliyetlerinde kullanıldığına işaret eden kapaklar da bulunmuştur (Res. 10). Bazı bebek mezarlarına ölü hediyesi de bırakılmıştır (Res. 1, 6, 7, 15). Tüm bu özellikleri ile değerlendirmeye aldığımızda her ne kadar bölge sadece Yukarı Dicle Vadisi ile sınırlı ve kültürel bir gelenek olarak yalnızca bebek iskeletlerine ulaşabiliyor olsak da, haklarında çok az bilgiye sahip olduğumuz yerel Kalkolitik toplumlar için önemli bilgiler edinebiliriz (Helwing, 2000).

A.Yukarı Dicle Vadisi Kalkolitik Dönem Merkezleri

Yukarı Dicle Vadisi'nde yerel Kalkolitik kültür tabakası bulunan 10 höyük vardır (Har.1). Bunlardan Salat Tepe IA-B evreleri, Kenan Tepe ve Türbe Höyük Erken Kalkolitikte tarihlenirken, Yenice Yanı Höyük, Başur Höyük, Hirbemerdon Tepe, Giricano Höyük, Kuriki Höyük, Müslümantepo Höyük ve

Çatıtepe Höyük Geç Kalkolitik döneme tarihlenir. Bu merkezlerde görülen yerel Kalkolitik dönemin erken ve geç evreleri için materyal kültürde yalnızca bazı tipolojik farklılıklar gözlemlenirken kültür karakteristiği için radikal bir farklılık bulunmamaktadır.

B.Kalkolitik Dönemde Yukarı Dicle Vadisi'nde Ölü Gömme Gelenekleri

Yukarı Dicle Vadisi'nde 10 Kalkolitik merkez olsa da bunların hepsinde ölü gömme geleneklerine işaret eden arkeolojik bulguya rastlanılmamıştır. Bu merkezlerden yalnızca Salat Tepe, Kenan Tepe, Türbe Höyük, Yenice Yanı, Müslümanıtepe, Başur ve Çatıtepe Höyük'te yürütülen kazılarda mezarlar ortaya çıkmıştır. Bu 7 merkezde ortaya çıkarılan mezarlar Yukarı Dicle Vadisi Kalkolitik dönem ölü gömme gelenekleri için elimizdeki az sayıdaki arkeolojik verilerdir.

1.Salat Tepe (MÖ 4800-3900)

Mezarlara rastlanılan bu merkezlerden ilki olan Salat Tepe Salat Çayı'nın sol kıyısında yer alır ve Yukarı Dicle Vadisi'ndeki tüm Kalkolitik yerleşimler gibi akarsu vadisine hakim yüksek bir tepede kurulmuştur (Ökse ve Görmüş, 2006: 167). Diyarbakır-Bismil'deki Yukarı Salat Beldesi'nde bulunan, 120x150 m çapındaki Salat Tepe Höyüğü'nün kültür katmanları 26 m yüksekliğe sahiptir. Höyüğü'nün üzerine oturduğu dolgu Alt Miosene tarihlenir ve 6 m kalınlıktadır. Alüvyal dolgu sekisi üzerinde yer alan Salat Tepe'de 1989 ve 1998-99 yıllarında yüzey araştırması yapılmış ve höyük 2000 yılından itibaren de kazılmaya başlanmıştır (Ökse, 2009: 79). Yerleşimin hem Erken hem de yerel Geç Kalkolitik tabakaları vardır ve bu tabakaların radyokarbon verilerine göre erken evresi; MÖ 4800-4600, geç evresi; MÖ 4100-3900 arasına tarihlenmektedir (Har.1).

Salat Tepe Kalkolitik mezarlarına sadece bebeklerin defnedildiği anlaşılmaktadır. Mezarların bazılarında bebeklerin yanına mezar hediyesi bırakılırken, bazılarında herhangi bir hediyeye rastlanmaz. H12 açmasında bulunan 64/G kodlu mezar kerpiçten yapılmış bir bebek mezarıdır ve bu bebeğin yanına 2500 tane beyaz, mavi ve siyah taştan üretilmiş boncuk ölü hediyesi olarak bırakılmıştır. Bu bebek mezarı doğu-batı yönünde toprak üzerine serilen sazlar üzerine bırakılmıştır (Koizumi ve diğerleri, 2016: 153) (Res. 1).

H12 açmasındaki 95/G kodlu bir diğer bebek mezarında ölü hediyesine rastlanmaz ve bu bebek de doğrudan toprağa bırakılarak defnedilmiştir (Ökse ve diğerleri, 2015: 22).

I12 açmasındaki diğer bir mezarda ise; çok sayıda Kalkolitik dönem çanak çömleği ve obsidiyen parçanın bulunduğu bir alanda çömlek içerisinde bebek gömüsü bulunmuştur. Yine urne tipi olan bu mezarda da hiçbir ölü hediyesine rastlanmamaktadır (Ökse ve diğerleri, 2014: 117). Bu urne mezar için söylenebilecek diğer önemli bir tespit ise urne olarak kullanılan kabın yerel Kalkolitik dönemin geç evresinin en karakteristik formlarından birisi olmasıdır (Res. 2). Pişirim kabı (*casserole*) olarak adlandırılan, ortasında keskin bir omurgaya ve geniş ağız çaplarına sahip olan bu formlar MÖ 3900-3600 arasında yerel Geç Kalkolitik dönemde yeme-içme faaliyetleri için yoğun olarak kullanılmışlardır (Pearce, 2000: 117). Muhtemelen bu örnekte, kap önceki kullanım amacı dışında kullanılmış ve bir mezara dönüştürülmüştür. Çok uzun yıllar yoğun olarak kullanılan bir form olduğu için doğrudan mezar için üretilmiş olduğunu düşünmek çok doğru bir yorum olmayabilir.

Salat Tepe'de karşılaşılan diğer bir Kalkolitik iskelet bir yetişkine aittir. Kalkolitik dönem ölü gömme geleneklerinde yetişkinlerin yerleşim içine gömülmedikleri bilgisini göz önüne aldığımızda bu iskelet sıra dışıdır ancak muhtemelen bu iskelet bir mezara gömülmüş sıradan bir beden değildir. I12 açması 107/G kodlu mezarda 10-20 yaş aralığındaki bu yetişkin muhtemelen burada bir enkazın altında kalmış ve ensesine düşen taşın omuriliğini ezmesi sonucu ölmüştür. Gövdesinin altında kalmış kolları ve yamuk yatış biçimi bu iskeletin düzenli bir mezara ait olmadığını ve dolayısı ile ölü gömme geleneğine dahil edilmemesi gerektiğine işaret eder (Ökse ve diğerleri, 2015: 23) (Res. 3). Salat Tepe Kalkolitik mezarlarında sadece bebek gömülerinin yapılmış olması, doğrudan toprağa bırakma veya urne tipi mezar geleneklerinin görülmesi genel olarak yerel Kalkolitik dönemin karakteristik özelliklerini yansıtmaktadır. Yerleşimi çalışan araştırmacılar tarafından, söz konusu terminoloji sorunlarının bir etkisi olarak, mezarların Ubaid kültürüne ait olabileceği söylenilmiş olsa da bu kültüre ait mezarlarda *cranium* uygulamasının olması gerektiği (Hole, 1989: 163) ve bu türden bir uygulamaya ne Salat Tepe ne de diğer hiçbir Yukarı Dicle Vadisi Kalkolitik merkezinde rastlanılmamış olması terminoloji sorunsalı olarak ileri sürdüğümüz tespiti doğrular niteliktedir.

2. Kenan Tepe (MÖ 4800-3100)

Kronolojik olarak sıraladığımızda vadide Salat Tepe'den sonraki Kalkolitik merkez Kenan Tepe'dir. Kenan Tepe Diyarbakır'ın 70 km doğusunda, Bismil'de bulunan ve kazılarına 2000 yılında başlanarak, 2007 yılına kadar 6 sezon boyunca kazılan bir Yukarı Dicle Vadisi yerleşimidir. 4.5 ha'lık höyüğün 2.08 ha'lık alanı höyük ve 2.16 ha'lık bölümü aşağı şehirden oluşur. 32 m yüksekliğe sahip höyüğün stratigrafisi Kalkolitik, ETC, OTÇ ve EDÇ'den oluşur. Çok farklı dönemlerde yerleşim görmüş olsa da Kenan Tepe tarih boyunca her zaman köy tipi bir yerleşim karakterine sahip olmuştur. Yerleşim Holosen döneme ait Şelmo doğal oluşumu üzerinde ilk kez yerel Kalkolitik dönemde kurulmuştur (Creekmore, 2007: 76) (Har. 1). Yerleşim Yukarı Dicle Vadisi'ndeki en uzun süreli iskan gören Kalkolitik merkezlerden biridir. Yerel Erken Kalkolitik döneme ait radyokarbon verilerine göre MÖ 4800-4600/4400'e tarihlenen merkezin yerel Geç Kalkolitik dönemde MÖ 3600-3100 aralığına tarihlendiği bilinmektedir.

Kenan Tepe yerel Erken Kalkolitik dönemi mezarları en erken evre olan 1. evre ve en geç evre olan 4. evreye aittir. Gömülen bireyler diğer merkezlerde olduğu gibi yine bebeklerdir ve bunların yaşları iki aylıktan beş yaşına kadar değişkenlik gösterir. Antropolojik incelemeler sırasında bu bebeklerde hiçbir hastalık gözlemlenmemiştir. Bebek ölüleri sepetlere, kaplara ve hatta kerpiç duvarın içine gömülmüşlerdir (Parker ve diğerleri, 2009: 114). Söz konusu mezarların hepsi yerel Erken Kalkolitik tabakaya aittir. Ancak bu bebek iskeletleri konusunda daha detaylı antropolojik çalışmalar henüz yayınlanmamıştır (Res. 4).

Kenan Tepe'de Kalkolitik dönem tabakalarında bu dönem için alışılmadık bir gömü türü olan yetişkin inhumasyonuna da rastlanılmıştır. İskeletin etrafı bir sıra kerpiç hatla çevrelenmiş ve yanına hiçbir ölü hediyesi bırakılmamıştır. Mezarın bir yetişkin inhumasyonu olması kafa karıştırıcıdır, ancak zaten kazıcılarına göre mezar bu evreye ait değil, bir üstteki daha geç bir evrede yaşayan insanlar tarafından Geç Kalkolitik tabakaların tahrip edilerek hazırladıkları bir mezar olmalıdır (Foster, 2009: 172) (Res. 5).

3. Türbe Höyük (MÖ 5. Binyıl)

Yukarı Dicle Vadisi yerel Kalkolitik döneminde Salat Tepe ve Kenan Tepe gibi diğer bir merkez ise; Türbe Höyük'tür. Ancak bu ilk iki yerleşimin karbon verileri sağlıklı insitu kontekstlerden olduğu için kronolojik olarak

sıralanmışken, Türbe Höyük'te Kalkolitik dönem sonrasında yaşanan yoğun tahribat nedeniyle bu merkez daha çok çanak çömlek ve diğer bazı buluntulara göre değerlendirilmek durumunda kalmıştır.

Türbe Höyük Siirt-Eruh'ta bulunan 2002-2007 yılları arasında kazılan, 100x40 m çapında çok evreli bir höyük olup, Botan Nehri'nin Dicle ile birleştiği noktadan 2 km kadar kuzeyde yer alır. Bu konumu nedeniyle Botan Vadisi boyunca kuzeye veya güneye ulaşılan önemli bir geçiş noktasında bulunmaktadır (Sağlamtemir, 2004: 463) (Har. 1). Kazıcıları tarafından bir Ubaid tabakasının var olduğu ileri sürülmesi ve çanak çömlek verileri, Türbe Höyük'te bir Kalkolitik tabakanın var olduğunu doğrular niteliktedir (Sağlamtimur, 2013a: 135). Çanak çömleklerin yanında bu merkezin bir Kalkolitik tabakaya sahip olduğunu kanıtlayan diğer bir arkeolojik buluntu ise söz konusu yoğun tahribata maruz kalmayıp günümüze korunarak gelmiş olan tek bir bebek mezarıdır.

Bir urneye defnedilen bu bebeğin yanına ayrıca obsidyenden üretilmiş bir ayna, ölü hediyesi olarak bırakılmıştır. Mezarın Yukarı Dicle Vadisi'ndeki Kalkolitik toplumlar hakkında bilgi veren başlıca bir kaynak olmasının yanı sıra yanına bir de ölü hediyesi olarak bir aynanın bırakılmış olması ayrıca önemlidir. Genelde Erken Kalkolitik dönem toplumlarının hiyerarşik açıdan sınıflı bir toplum yapısına sahip olmadıkları, daha eşitlikçi (*egalitarian*) bir yapıda oldukları ve bunun mezar hediyelerinde de görülebildiği söylenirken, Türbe Höyük mezarındaki kaliteli işçilikli ve ünik diyebileceğimiz ayna buluntusu, Türbe Höyük Kalkolitik toplumlarında sınıflı bir toplum yapısının varlığına işaret ederek bu düşüncenin yanlış olabileceğini aklımıza getirmektedir. Yukarı Dicle Vadisi Kalkolitik tabakalarında sıklıkla karşımıza çıkan urne bebek mezarları arasında en ilginç mezar hediyesine bu merkezde rastlanmıştır (Sağlamtimur, 2013a: 137) (Res. 6-7).

Ayrıca mezardaki hediye'nin bir ayna olması iskeletin cinsiyeti hakkında bir fikir verebilir, ancak antropolojik bilgiye ulaşma imkanı varken bu şekilde bir bilgi çıkarımı yapmak pek bilimsel olmayacaktır (Hodder ve Hutson, 2010: 201).

4.Yenice Yanı (MÖ 4400-3600)

Yukarı Dicle Vadisi'nde yer alan bir diğer Kalkolitik merkez Yenice Yanı'dır. Diyarbakır Bismil'de bulunan Seyhan Çayı'nın kenarında yer alan Yenice Yanı yerleşimi küçük ve alçak bir höyük olup, 1.2 ha boyutundadır (Bernbeck ve

Costello, 2011: 673). Yerleşimde MÖ 4400-3600 arasına tarihlenen yerel Geç Kalkolitik tabakalar vardır ancak Erken Kalkolitik döneme rastlanılmamıştır (Har. 1).

Yenice Yanı B alanında Geç Kalkolitik döneme ait tabaka B4'de bulunan ve kötü korunmuş bir duvar içerisine defnedilmiş, 1-3 yaş aralığında bir çocuk gömüsüne rastlanmıştır (Bernbeck, Costello ve Ünal, 2003: 121). Bebek iskeleti sağ yanı üzerinde yüzü güneye dönük olarak uzatılmıştır ve tam olarak duvarın sınırları içine gömülmüştür. Bu mezarın yanı sıra B2 ve B1'de de 2 adet mezar çukuru ortaya çıkarılmıştır ancak hiçbir mezar hediyesi bulunmadığı için bunların dönemleri bilinmemektedir. Yerel Geç Kalkolitik hangi evresine ait olduğu bilinmese de bu bebek mezarları hem Salat Tepe, Kenan Tepe, Türbe Höyük ve Başur Höyük gibi Yukarı Dicle Vadisi merkezlerinden hem de diğer tüm Kuzey Mezopotamya yerel Geç Kalkolitik yerleşimlerinden bilinen karakteristik bir yerel kültür özelliğidir (Bernbeck ve Costello, 2011: 675) (Res. 8).

5.Müslümantepe (MÖ 4. Binyıl)

Müslüman Tepe Şahin Tepe adıyla da bilinen, Diyarbakır Bismil'de yer alan Yukarı Dicle Vadisi yerel Kalkolitik merkezlerinden biridir. Kazılarında 2000 yılında başlanan yerleşim uzun yıllar araştırılmış ve çalışmalar 10 yılın üzerinde bir süre devam etmiştir. Yerleşim Dicle Nehri'nin güney yakasında doğal bir kayalık üzerinde yer alır (Ay, Ay ve Tarhan, 2013: 273). 20 ha gibi büyük bir boyuta sahip olan höyük Kuzey Mezopotamya'nın dağlık bölgelerine geçiş noktasında kurulmuş olduğu için Yukarı Dicle Vadisi'ndeki diğer tüm Kalkolitik merkezler gibi stratejik bir konuma sahiptir (Ay E., 2002b: 415) (Har. 1).

Müslümantepe antropolojik verileri üzerine yapılmış bir tez çalışmasına göre yerleşimin ölü gömme gelenekleri Geç Kalkolitik, ETÇ ve Orta Çağ olarak 3 döneme ayrılmaktadır. Müslümantepe Geç Kalkolitik dönem mezarları 9 adettir ve hepsi de yerleşim içi gömü geleneğindedir (Ay N., 2014: 78). Geç Kalkolitik döneme ait mezarlardan birisi diğer tüm Yukarı Dicle Vadisi Kalkolitik merkezlerinde bulunan urne mezarlardandır. Sondaj B1 kodu verilerek açılan bir derinleşme açmasında ortaya çıkan urne mezar içerisine birkaç aylık bir bebeğin gömüldüğü anlaşılmıştır (Res. 9). İçerisinde veya çevresinde hiçbir ölü hediyesine rastlanmayan bu urne yoğun bitki ve iri taşçık katkılı bir hamura sahiptir. Üzerinde is izlerinin olması ile mezar olarak kullanılmadan önce pithosun yeme içme faaliyetlerinde kullanılmış

olabileceğini akla getirir. Arazide tahrip olmuş halde bulunan pithosun restorasyonu sonrasında üzerinde tutamağı da olan bir kapağına sahip olduğu anlaşılmıştır (Ay E., 2011: 516) (Res. 10).

6. Başur Höyük (MÖ 4200-3600)

Başur Höyük Siirt'in Kurtalan ilçesinde bulunan ve Botan nehrine dökülen küçük bir nehir olan Başur Çayı kenarında kurulmuş, çevresindeki yerleşimlere göre 3.8 ha boyutları ile oldukça büyük bir höyüktür (Sağlamtimur, 2013b: 263). Höyük 2007 yılında kazılmaya başlanmış ve hala kazı çalışmaları devam etmektedir. 8 m yükseklikte doğal bir konglomera terasın üzerinde kurulmuş ve yaklaşık 15 m kültürel dolguya sahip olan höyük 250x150 m boyutlarındadır (Sağlamtimur ve Ozan, 2013: 261) (Har. 1).

Başur Höyük Yukarı Dicle Vadisi yerel Kalkolitik dönem tabakaları ile vadideki yerleşimlerin başında gelir. Bu yerleşimde yürütülen kazılarda yerel Geç Kalkolitik 2 ve 3 evreleri iyi korunmuş mimarisi ve küçük buluntularıyla ortaya çıkarılmıştır. Başur Höyüğün yerel Geç Kalkolitik 2 evresinde yapılan çalışmalarda henüz bir mezara rastlanmamış olsa da yerel Geç Kalkolitik 3 tabakasında 3 bebek urnesi ortaya çıkarılmıştır. Bu bebek mezarlarından ikisi dörtgen planlı bir binanın yaşam düzlemi olan sıkıştırılmış toprak taban altında tespit edilmiştir (Sağlamtimur ve Kalkan, 2015: 87). Özellikle bir urnenin yerel Geç Kalkolitik 3 evresinin en karaktersitik formlarından biri olan pişirim kabı/casserole olması tarihleme konusunda fayda sağlar. Günümüze iyi korunarak gelen S9 açması urneleri taban altına gömülmüş ve üzerlerine taş kapak kapatılmıştır. Ancak maalesef bu taş kapaklar zamanla kırılmış ve urne içine düşerek iskeletlere zarar vermiştir. 1 yaşından biraz büyük olduğu anlaşılan bebek iskeletlerinin yanında hiçbir ölü hediyesine rastlanmamıştır (Kalkan, 2013) (Res. 11-12-13).

7. Çattepe Höyük (MÖ 4. Binyıl)

Siirt Erüh'ta bulunan Çattepe Höyük ilk olarak 2009 yılında kazılmaya başlanmıştır. Çalışmalar güvenlik tedbirleri izin verdikçe 2015 yılına kadar aralıklarla sürdürülmüştür (Sağlamtimur, 2014: 10) (Har. 1).

Botan Vadisi içerisinde çok nadir bulunan düz ve tarıma elverişli bir arazi üzerinde yer alan Çattepe Höyük Dicle nehri üzerinde bir Geç Roma sınır savunma askeri garnizonudur (Velibeyoğlu, Schachner ve Schachner, 2002: 783). Çattepe batıdan Dicle ve doğudan da Botan nehirleri ile sınırlandırılmış, üzerinde modern köy evleri olan üçgen formda bir höyüktür. Üçgen formun en

uç noktasına yakın alanında ise modern bir mezarlık bulunur. Toplamda 9 hektarlık bütün alan içerisindeki höyük muhtemelen 1.2 ha'lık bir alanı kaplar ve 15-20 m yüksekliğe sahiptir. 350x250 m ölçülerindeki höyüğün dört tarafı güçlü sur duvarları ile çevrili olduğu bilinmesine rağmen, Botan nehri tarafında hiçbir sur duvarı günümüze gelememiş, Dicle tarafında ise bu duvarlar yer yer ayakta kalmıştır (Lightfoot, 1986: 514). Üzerindeki modern köy yerleşimi ile kazılması oldukça zor olan yerleşim çok ünlü bir tarihi olay olarak görülen Anabasis ile de ilişkilidir (Schachner ve Sağlamtimur, 2008: 412).

Çattepe'de Kalkolitik döneme işaret eden ve çok az sayıda bulunan çanak çömleklerin devrik ağızlı kaseler (BRB) olması yerleşimde bir Uruk iskanının olabileceğini düşündürmüş olsa da, kazı çalışmalarında güney kökenli hiçbir materyal kültüre rastlanmamıştır. Hatta devrik ağızlı kaselerin yanı sıra bir bebek urnesinin de ortaya çıkarıldığı ve belki de yerleşimdeki tek insitu Kalkolitik mimari unsur olan höyüğün doğu yamacındaki dar bir alanda çakıl zemin üzerinde yerel Geç Kalkolitik karakteristik kap formları olan çekiç başlı (*hammerhead*) kaselere ve pişirim kaplarına rastlanmıştır. Bu urne çakıl zemin üzerinde, çevresinde başka hiçbir buluntu ile ilişkisi olmadığı halde günümüze korunarak gelmiştir. Ancak yine de urne gövdesinde çatlaklar ve kırıklar vardır. Urneyi bütün olarak koruyan içerisindeki toprak olmuştur. Urne içerisindeki toprak kaba zarar vermemeye çalışılarak boşaltılmış ve bir bebek iskeleti ile karşılaşmıştır. Hiçbir ölü hediyesi olmayan bu bebek mezarı Kalkolitik dönemin Çattepe'deki en karakteristik ve ünik buluntularından birisidir (Sağlamtimur ve Türker, 2012: 69) (Res. 14).

III. DEĞERLENDİRME

Yukarı Dicle Vadisi yerel Kalkolitik merkezlerinde ortaya çıkarılan bebek mezarları aracılığı ile öğrenebildiğimiz bu ölü gömme gelenekleri sadece toplumun inancı veya sosyal yapısı hakkında bilgi vermesi ile değil, MÖ 4. binyılın son çeyreğinde Güney Mezopotamya'da ortaya çıkan erken-devlet sistemlerinin oluşum süreci hakkında bilgi vermesi ile de çok önemlidir. Yerel Kalkolitik kültür çağdaşı olan Uruk kültürü ile Kalkolitik dönemin sonlarına doğru ortaya çıkan erken-devlet mekanizmasının oluşumu öncesinde gelişkin toplumların giderek merkezileştiklerine dair önemli kanıtlar sunmaktadır.¹

¹ Daha önce yerel Kalkolitik toplumların Uruk kültürü ile henüz etkileşime girmedikleri dönemde (pre-kontakt dönem) Güney Mezopotamya odaklı kuramlar (Urukphil/Urukfil) nedeniyle henüz gelişkin bir toplum olmadıkları ve merkezileşmedikleri şeklinde yorumlar yapılmış olsa da (Stein ve Wattenmaker, 1990: 67), son yıllarda özellikle Yukarı Dicle Vadisi gibi Kuzey Mezopotamya

Merkezileşme sürecinde muhtemelen bir şefin etrafında bir araya gelerek örgütlü yaşamı sistemleştiren (Service, 1962) ve devletleşmeye giden ilk adımları atan bu toplum için elimizdeki önemli bulgulardan biri de bu ölü gömme gelenekleridir.

Yukarı Dicle Vadisi'ndeki örneklerde gördüğümüz gibi basit boncuk kolye benzeri mezar hediyeleri göz önüne alındığında bir sınıflı yapının olmadığı düşünülebilir ancak yine Yukarı Dicle Kalkolitik merkezlerinden birinde bulunmuş olan obsidiyen ayna (Res. 7) için bu yorumun aksini düşünebiliriz. Erken Kalkolitik dönemde toplumlarda sosyal tabakaların radikal olarak ayrıldığına işaret eden, değerli hammadden üretilmiş hiçbir objeye rastlanmamış olsa da (Stein, 1994: 40), yerel Kalkolitik kültürün görüldüğü Kafkaslarda'ki Ovçular yerleşiminde 2010 yılında tespit edilen bir bebek urnesinde, iskeletin yanına hediye olarak bırakılmış 9 adet bakır balta bulunmuş ve biri çekiç başlı olan bu baltaların yerleşimde çok sayıda urne varken, yalnızca bir urneye bırakılmış olması ve bakırın Kalkolitik dönemdeki en değerli maden olduğu gibi bilgiler göz önüne alındığında bunun yerleşimdeki sosyal eşitsizliği kanıtladığını söylemek yanlış olmayacaktır (Marro ve diğerleri, 2011: 70) (Res. 15). Zaten Kalkolitik dönemin erken evrelerinde yaşanan bu merkezleşmenin sonrasındaki dönemde "ilk devlet sisteminin" oluşumuna yol açacak olması ve erken evre toplumlarında eşitlikçi veya hiyerarşinin olmadığı bir sosyo-politik yapı beklentisinin yanlış bir beklenti olduğunu da açıkça kanıtlar.

Ovçular yerleşimindeki söz konusu mezar da tek örnek değildir. Grai Resh yerel Kalkolitik dönemi çocuk mezarında karnelyan, lapis lazuli ve altın gibi egzotik değerli hammaddeler bulunmuştur (Baldi, 2012: 130). Bu mezarların bazılarında ölü hediyelerine rastlanılmış olması bu dönemde kuzey coğrafyasında sınıflı bir toplum yapısının olabileceğine dair önemli bilgiler veren diğer arkeolojik bulgulardır.

bölgelerinde yapılan yeni çalışmalar ile bu toplumların da gelişkin bir örgütlenmeye sahip olduklarına işaret eden bürokrasi araçları gibi materyal kültüre ulaşılmıştır (Stein 2012: 142).

KAYNAKÇA

- ATALAY, İbrahim. (2005), "Kuvaterner'deki İklim Değişmelerinin Türkiye Doğal Ortamı Üzerindeki Etkileri". *TURQUA*, S.5, ss. 121-128.
- ATALAY, İbrahim ve MORTAN, Kenan. (1997). *Türkiye Bölgesel Coğrafyası*. İstanbul: İnkılap Kitabevi. 1. Baskı.
- AY, Eyyüp. (2002). "2000 Yılı Müslüman-tepe Kazısı". *23. Kazı Sonuçları Toplantısı*, 28-01 Haziran 2001, (ss. 415-422). Ankara: Kültür Bakanlığı Milli Kütüphane Basımevi.
- AY, Eyyüp. (2011). *2002 Yılı Müslüman-tepe Kazıları. İlsu ve Karkamış Baraj Gölleri Altında Kalacak Arkeolojik ve Kültür Varlıklarını Kurtarma Projesi 2002 Yılı Çalışmaları*. Ankara: ODTÜ-TAÇDAM.
- AY, Eyyüp, AY, Aysen ve TARHAN, Çağrı. (2013). *Müslüman-tepe Kazıları 2005-2008. İlsu Barajı ve HES Projesi Arkeolojik Kazıları 2004-2008 Çalışmaları*. Diyarbakır: Kültür Varlıkları ve Müzeler Genel Müdürlüğü-Diyarbakır Müze Müdürlüğü.
- AY, Nazlı. (2014), *Müslüman-tepe İskeletlerinin Paleopatolojik Açıldan Analizi*, Ankara Üniversitesi Sosyal Bilimler Enstitüsü Yayınlanmamış Yüksek Lisans Tezi, Ankara.
- BALDI, Johnny Samuele. (2012). *Tell Feres Al-Sharqi in the LC 1-2 Period. Serial Production and Regionalisation of Ceramic Traditions: A Perspective from a Small Rural Site. After the Ubaid-Interpreting Change from the Caucasus to Mesopotamia at the Dawn of Urban Civilization (4500-3500)*. Paris: De Boccard Yayınevi.
- BALTER, Michael. (2008). *Tarıçça ve Boğa Çatalhöyük: Uygarlığın Doğuşuna Arkeolojik Bir Yolculuk*. Çev. Selen Hırçın Riegel. İstanbul: Homer Kitabevi.
- BERNBECK, Reinhard, COSTELLO, Sarah ve ÜNAL, Necdet. (2003). "Excavations at Yenice Yanı 2002", *25. Kazı Sonuçları Toplantısı*, 26-31 Mayıs 2003, (ss. 117-126). Ankara: Kültür ve Turizm Bakanlığı Dösim Basımevi.
- BERNBECK, Reinhard. ve Costello, Sarah. (2011). *Yenice Yanı: Soundings at a Late Chalcolithic and Iron Age Hamlet. İlsu ve Baraj Gölleri Altında Kalacak Arkeolojik ve Kültür Varlıklarını Kurtarma Projesi 2002 Yılı Çalışmaları*. Ankara: ODTÜ-TAÇDAM.
- BRAIDWOOD, Robert John ve BRAIDWOOD, Linda Schreiber. (1960). *Excavations in the Plain of Antioch I, The Earlier Assemblages Phases A-J*. Chicago: Chicago Üniversitesi Yayınları.

- CAMPBELL, Stuart. (1992). "The Halaf Period in Iraq - Old Sites and New", *The Biblical Archaeologist*, Cilt.4, S.55, ss. 182-187.
- CARTER, Robert ve PHILIP, Graham. (2010). *Deconstructing the Ubaid. Beyond The Ubaid-Transformation and Integration in the Late Prehistoric Societies of the Middle East*. Chicago-Illinois.
- CREEKMORE, Andrew. (2007). "The Upper Tigris Archaeological Research Project (UTARP): A Summary and Synthesis of the Late Chalcolithic and Early Bronze Age Remains from First Three Seasons at Kenan Tepe", *Anatolica*, S.33, ss. 75-128.
- FOSTER, Catherine Painter. (2009), *Household Archaeology and the Uruk Phenomenon: A Case Study from Kenan Tepe, Turkey*, California Üniversitesi. Yayınlanmamış Doktora Tezi. Berkeley.
- FRANGIPANE, Marcella. (2002). *Yakındoğu'da Devletin Doğuşu*. Çev. Z. Zühre İlkelen. İstanbul: Arkeoloji ve Sanat Yayınları.
- HELWING, Barbara. (2000). Regional Variation in the Composition of Late Chalcolithic Pottery Assemblages. *Chronologies des pays du Caucase et de l'Euphrate aux IV-III Millenaires*. Paris: De Boccard Yayınları.
- HODDER, Ian. ve HUTSON, Scott. (2010). *Geçmişini Okumak: Arkeolojiyi Yorumlamada Güncel Yaklaşımlar*. Çev. Burcu Toprak ve Emre Rona. Ankara: Phoenix Yayınları.
- HOLE, Frank. (1989). *Patterns of Burial in the Fifth Millennium. Upon This Foundation-The Ubaid Reconsidered-Proceedings from the Ubaid Symposium*. Kopenhag: Kopenhag Üniversitesi, Tusculanum Müzesi Yayınları.
- KALKAN, E. (2013). "İlusu Baraj Alanı'nda Yeni Bir Uruk Yerleşimi: Başur Höyük Geç Kalkolitik Dönem Tabakaları". *II. Uluslararası İlusu Baraj Alanı Arkeoloji Sempozyumu*, 7-10 Ekim 2013, Siirt: Siirt Üniversitesi.
- KALKAN, E. (2015). *Uruk Yayılım Kuramları-Tarihteki En Eski Koloniciler Barışçılar mı Savaşçılar mı?* İstanbul: Ege Yayınları.
- KARUL, Necmi. (2011). *Gusir Höyük. The Neolithic in Turkey-New Excavations and New Research*. İstanbul: Arkeoloji ve Sanat Yayınları.
- KOIZUMI, Tatsundo, YONEDA, Minoru, ITOH, Shigeru ve KOBAYASHI, Koichi. (2016). Excavations of the Chalcolithic Occupations at Salat Tepe on the Upper Tigris,

Southeastern Anatolia. *The Archaeology of Iraq and Adjacent Regions*. Oxford: Archaeopress Yayınları.

LIGHTFOOT, Christopher. (1986). *Tilli-A Late Roman Equites Fort on the Tigris? The Defence of the Roman and Byzantine East*. Oxford: BAR International Series-297.

MARRO, Catherine. (2010), "Where did Late Chalcolithic Chaff-Faced Ware Originate? Cultural Dynamics in Anatolia and Transcaucasia at the Dawn of Urban Civilization (ca.4500-3500)", *Paleorient*, Cilt.2, S.36, ss. 35-55.

MARRO, Catherine. (2012). *Is there a Post-Ubaid Culture? Reflections on the transition from the Ubaid to the Uruk Periods along the Fertile Crescent and Beyond. After the Ubaid-Interpreting Change from the Caucasus to Mesopotamia at the Dawn of Urban Civilization (4500-3500)*. Paris: Varia Anatolica.

MARRO, Catherine, BAKHSHALIYEV, Veli ve ASHUROV, Safar. (2011). "Excavations at Ovçular Tepesi (Nakhchivan, Azerbaijan). Second Preliminary Report: The 2009-2010 Seasons", *Anatolia Antiqua*, S.19, ss. 53-100.

MIYAKE, Yutaka, MAEDA, Osamu, TANNO, Kenichi, HONGO, Hitomi ve GÜNDEM, Can. (2012), "New Excavations at Hasankeyf Höyük-A 10th Millennium cal. BC Site on the Upper Tigris, Southeast Anatolia", *Neo-Lithics*, Cilt.1, S.12, ss. 3-7.

ÖKSE, Ayşe Tuba. (2009). "Salat Tepe Kazıları". S. Cöhce ve Adnan Çevik (Ed.). *I. Uluslararası Batman ve Çevresi Tarihi ve Kültürü Sempozyumu*, 15-17 Nisan 2008, (ss: 77-91), Batman.

ÖKSE, Ayşe Tuba ve GÖRMÜŞ, Ahmet. (2006), "Excavations at Salat Tepe in the Upper Tigris Region: Stratigraphical Sequence and Preliminary Results of the 2005-2006 Seasons", *Akkadica*, S.127, ss. 167-197.

ÖKSE, Ayşe Tuba, GÖRMÜŞ, Ahmet, KOIZUMI, Tatsundo ve SOYUKAYA, Nevin. (2014). "İlisu Barajı-Salat Tepe 2012 Kazısı". 35. *Kazı Sonuçları Toplantısı*, 27-31 Mayıs 2013, (ss. 113-124). Muğla: Muğla Sıtkı Koçman Üniversitesi Basımevi.

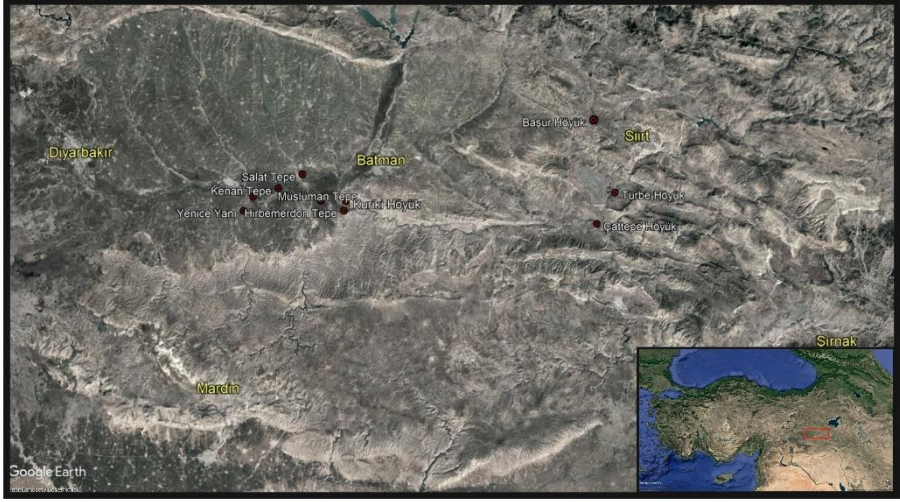
ÖKSE, Ayşe Tuba, GÖRMÜŞ, Ahmet, KOIZUMI, Tatsundo ve ŞİMŞEK, Özcan. (2015). "İlisu Barajı-Salat Tepe 2013 Kazısı". 36. *Kazı Sonuçları Toplantısı*, 02-06 Haziran 2014, (ss.21-36). Ankara: Kültür ve Turizm Bakanlığı Dösim Basımevi.

PARKER, Bradley. (2010). *Networks of Interregional Interaction during Mesopotamia's Ubaid Period. Beyond the Ubaid-Transformation and Integration in the Late Prehistoric Societies of the Middle East*. ABD: Chicago-Illinois.

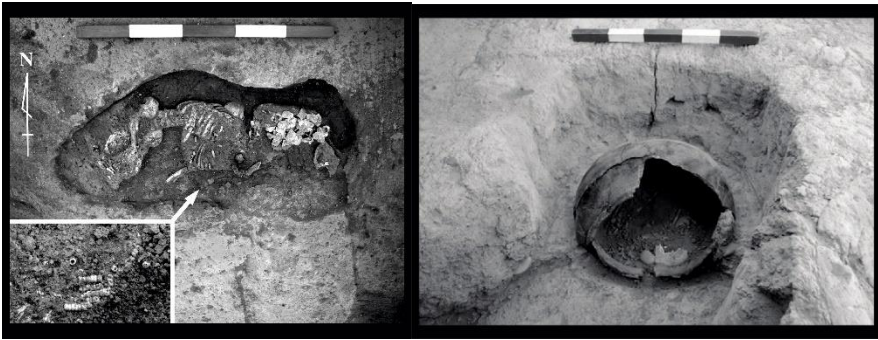
- PARKER, Bradley ve CREEKMORE, Andrew. (2002), "The Upper Tigris Archaeological Research Project: A Final Report from 1999 Field Season", *Anatolian Studies*, S.52, ss. 19-74.
- PARKER, Bradley, FOSTER, Catherine, NICOLL, Kathleen, KENNEDY, Jason, PHILIP, Graham, SMITH, Alexia, HOPWOOD, David, HOPWOOD, Marie, BUTLER, Kristen, HEALEY, Elizabeth, UZEL, Barış ve JENSEN, Reilly. (2009), "The Upper Tigris Archaeological Research Project (UTARP): A Preliminary Report from the 2007 and 2008 Field Seasons at Kenan Tepe", *Anatolica*, S.35, ss. 85-152.
- PEARCE, Julie. (2000). *The Late Chalcolithic Sequence at Hacinebi, Turkey. chronologies des pays du caucase et de l'Euphrate aux IV-III millenaires*. Paris: De Boccard.
- ROTHMAN, Mitchell. (2002). *Tepe Gawra: Chronology and Socio-Economic Change in the Foothills of Northern Iraq in the Era of State Formation. Artefacts of Complexity: Tracking the Uruk in the Near East, Iraq Archaeological Reports*. Cambridge: Biritish School of Archaeology in Iraq.
- SAĞLAMTEMİR, Haluk. (2004). "Siirt-Türbe Höyük 2002 Yılı Kazı Çalışmaları". 25. *Kazı Sonuçları Toplantısı*, 26-31 Mayıs 2003, (ss. 463-470). Ankara: Kültür ve Turizm Bakanlığı Dösim Basımevi.
- SAĞLAMTİMUR, Haluk. (2013a). *Siirt-Türbe Höyük Kazısı. İlsu Barajı ve HES Projesi Arkeolojik Kazıları 2004-2008 Çalışmaları*. Diyarbakır: Kültür Varlıkları ve Müzeler Genel Müdürlüğü-Diyarbakır Müze Müdürlüğü.
- SAĞLAMTİMUR, Haluk. (2014). "A Castle and A River Port from the Late Roman Period on the Shores of Tigris", *TINA*. S.2, ss. 10-25.
- SAĞLAMTİMUR, Haluk. (2013b). *Siirt-Başur Höyük 2008 Yılı Çalışmaları. İlsu Barajı ve HES Projesi Arkeolojik Kazıları 2004-2008 Çalışmaları*. Diyarbakır: Kültür Varlıkları ve Müzeler Genel Müdürlüğü-Diyarbakır Müze Müdürlüğü.
- SAĞLAMTİMUR, Haluk ve OZAN, Ali. (2013). "Siirt-Başur Höyük 2011 Yılı Çalışmaları". 34. *Kazı Sonuçları Toplantısı*, 28 Mayıs-1 Haziran 2012, (ss. 261-274). Ankara: Kültür ve Turizm Bakanlığı Dösim Basımevi.
- SAĞLAMTİMUR, Haluk ve KALKAN, Emrullah. (2015), "Late Chalcolithic Pottery Assemblage from Başur Höyük", *Arkeoloji Dergisi*, S.20, ss. 57-88.
- SAĞLAMTİMUR, Haluk ve TÜRKER, Atilla. (2012). *Çattepe Höyük. Ege Üniversitesi Arkeoloji Kazıları*. İzmir: Ege Üniversitesi.

- SCHACHNER, Andreas ve SAĞLAMTİMUR, Haluk. (2008). "Xenophos überquerung des Kentrites-ein archäologischer nachtrag", *Istanbuler Mitteilungen*, S.58, ss. 411-417.
- SERVICE, Elman. (1962). *Primitive Social Organization: An Evolutionary Perspective*, ABD: New York.
- STEIN, Gil. (1994). *Economy, Ritual, and Power in Ubaid Mesopotamia. Chiefdoms and Early States in the Near East-The Organizational Dynamics of Complexity*. Prehistory Yayınları.
- STEIN, Gil. (1994). *Economy, Ritual, and Power in Ubaid Mesopotamia. Chiefdoms and Early States in the Near East-The Organizational Dynamics of Complexity*. ABD: Newyork, Prehistory Yayınları.
- STEIN, Gil. (2001). *Indigenous Social Complexity at Hacinebi (Turkey) and the Organization of Uruk Colonial Contact. Uruk Mesopotamia and Its Neighbors. Cross-Cultural Interactions in the Era of State Formation*. New Mexico: SAR Yayınları.
- TEKİN, Halil. (2013). *Hakemi Use Kazıları. Ilisu Barajı ve HES Projesi Arkeolojik Kazıları 2004-2008 Çalışmaları*. Diyarbakır: Kültür Varlıkları ve Müzeler Genel Müdürlüğü-Diyarbakır Müze Müdürlüğü.
- TEKİN, Halil. (2014). *Karaveylan'dan Bir Halaf Mezarı. armizzi: Engin Özgen'e Armağan*. Ankara: Atatürk Kültür Merkezi Başkanlığı Yayınları.
- VELİBEYOĞLU, Jale, SCHACHNER, Andreas ve SCHACHNER, Şebnem. (2002). *Botan Vadisi ve Çattepe (Tilli) Yüzey Araştırmalarının İlk Sonuçları. Ilisu ve Karkamış Baraj Gölleri Altında Kalacak Arkeolojik ve Kültür Varlıklarını Kurtarma Projesi 2000 Yılı Çalışmaları*. Ankara: ODTÜ-TAÇDAM.

RESİMLER



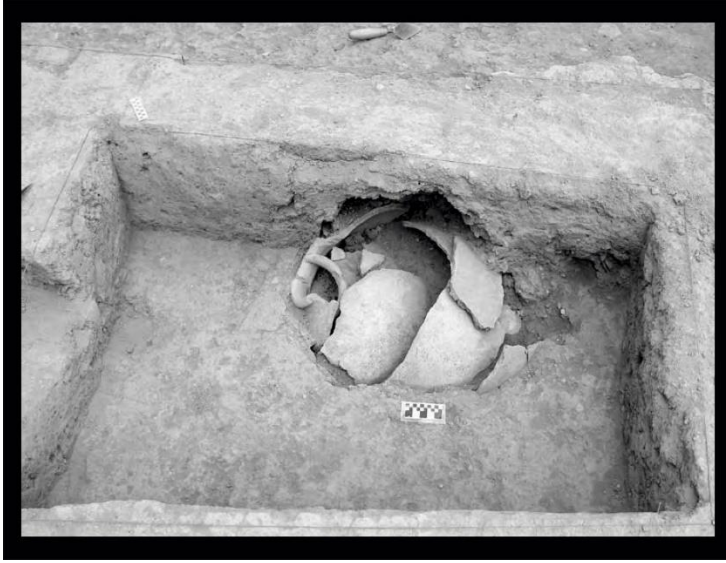
Har.1. Yukarı Dicle Vadisi Kalkolitik Merkezleri (Harita: E. Kalkan).



Res.1-2. Salat Tepe I12 Urne Bebek mezarı (Ökse ve diğerleri, 2014:123'den).



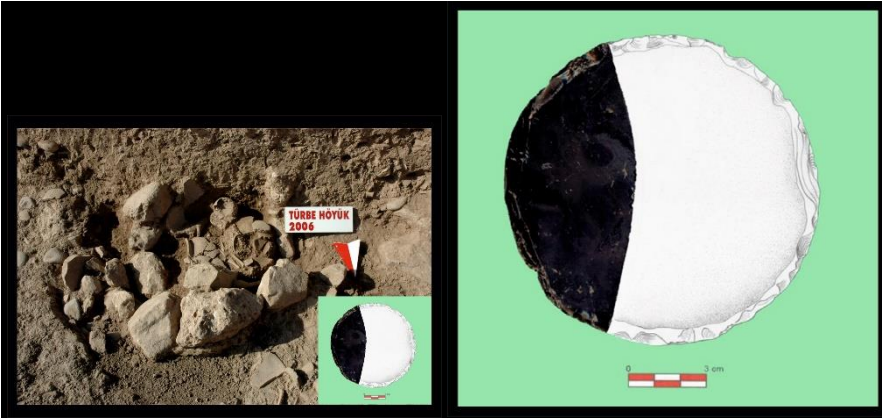
Res.3. Salat Tepe Kalkolitik ölü gömme geleneğine ait olmayan yetişkin iskeleti (Ökse ve diğerleri, 2015: 34'den).



Res.4. Kenan Tepe yerel Kalkolitik dönemine ait bebek urnesi (Parker, 2010: 345'den).



Res.5. Kenan Tepe Kalkolitik ölü gömme geleneğine ait olmayan yetişkin iskeleti (Foster, 2009: 72'den).



Res.6-7. Başur Höyük yerel Kalkolitik dönemine ait bebek urnesi ve ölü hediyesi (Sağlamtimur, 2013a: 137'den).



Res.8. Yenice Yanı yerel Kalkolitik dönemine ait bebek urnesi ve ölü hediyesi (Bernbeck ve Costello, 2011: 675'den).



Res.9-10. Müslümantepe yerel Kalkolitik dönemine ait bebek urnesinin in-situ buluntu durumu ve restorasyon sonrası (Ay E., 2011: 516'dan).



Res.11-12-13. Başıur Höyük yerel Kalkolitik dönemine ait bebek urneleri (Kalkan, 2013'den).



Res.14. Çatıtepe Höyük yerel Kalkolitik dönemine ait bebek urnesi (Sağlamtimur ve Türker, 2012: 69'dan).



Res.15. Ovçular yerleşiminde ortaya çıkarılan yerel Kalkolitik döneme ait bebek urnesi ve bakır baltalardan oluşan ölü hediyesi (Marro ve diğerleri, 2011: 71'den).

