

Kültürel Miras Bilinci, Farkındalık ve Katılım: Taşkale Köyü Örneği¹

DOI: 10.26466/opus.446272

*

Nevin Turgut Gültekin* - Mehmet Uysal**

*Doç. Dr. Gazi Üniversitesi, Mimarlık Fakültesi, Maltepe / Ankara / Türkiye

E-Posta: neving@gazi.edu.tr

ORCID: [0000-0002-0647-6312](https://orcid.org/0000-0002-0647-6312)

** Kültür ve Turizm Bakanlığı, Çankaya / Ankara / Türkiye

E-Posta: uysalmehmet70@gmail.com

ORCID: [0000-0001-7917-4182](https://orcid.org/0000-0001-7917-4182)

Öz

Olağanüstü evrensel değerlere sahip olan kaya oyma mekanlar, 2010'lu yıllardan itibaren UNESCO'nun belirlediği korumada öncelikli tematik konulardan biridir. Sürdürülebilir, bütünlük ve rasyonel koruma yaklaşımıyla ön görülen miras yönetiminin her aşamasında paydaş katılımı yer almaktadır. Bu sürece etkin, verimli ve işbirlikçi katılım, miras bilinci ve farkındalıkla olanaklıdır. Yerel halkın katılımına bu etkenlerle birlikte, yerinden yönetimin gereği, yaşam alanlarını etkileyen kararlarda söz hakkı ve miras değerleri üzerinden elde edilecek sosyo-kültürel ve ekonomik faydadan yararlanma hakkının kullanımı ivme kazandırmaktadır. Bu makalede, dünya miras listesindeki değerlere eşdeğer ya da benzer kaya oyma mekânlara sahip Karaman-Taşkale köy halkının taşınmaz kültür mirası olan bu değerlere ilişkin bilinç ve farkındalık düzeyi ile korunmasına ilişkin katılım eğilimleri belirlenerek, katılımcı koruma politikalarının geliştirilmesine ve alanyazma katkı sağlanacağı düşünülmektedir. Ayrıca, Taşkale köyünün, geçmişte Anadolu'nun ve Rumeli'nin Türkleştirilmesine eşzamanlı tanıklık etmesi ve Atatürk'ün ata yurdu olması, somut olmayan bu kültürel mirasın sürdürülebilirliğine ve köyün tanınırlığına da katkı sağlanacağı umut edilmektedir.

Anahtar Kelimeler: Taşınmaz Kültür Mirası, Kültürel Miras Bilinci, Farkındalık, Katılım, Taşkale Köyü

¹ Bu makale Mehmet Uysal'ın "Taşınmaz Kültür Mirasının Sürdürülebilirliği: Taşkale Kaya Oyma Anbarları Örneği" adlı, Gazi Üniversitesi Fen Bilimleri Enstitüsü Şehir ve Bölge Planlama Anabilim Dalında hazırlanmakta olduğu yüksek lisans çalışmasından üretilmiştir.

Cultural Heritage Knowledge, Awareness and Participation: Taşkale Village Sample

*

Abstract

The rock-carved spaces with extraordinary universal values are one of the priority thematic issues in conservation identified by UNESCO since the years 2010. Stakeholder engagement takes place at every stage of heritage management, which is anticipated with a sustainable, integrated and rational protection approach. Effective, productive and collaborative participation in this process is possible with heritage knowledge awareness and awareness. Together with these factors, socio-cultural and economic benefits which are derived from heritage values and the right to speak in decisions affecting habitats accelerate the participation of local people. In this article it is aimed to determine the tendency of participation of people of Karaman-Taşkale Village regarding the awareness level of these values which are immovable heritage, to improve participant conservation policies and to contribute to literature. In addition, it is hoped that Taşkale village will simultaneously testify to the Turkishization of Anatolia and Rumeli in the past, and that Atatürk's homeland will contribute to the sustainability of this intangible cultural heritage and to the recognition of the village.

Keywords: *Immovable Cultural Heritage, Cultural Heritage Knowledge, Awareness, Participation, Taşkale Village*

Giriş

Yirminci yüzyılın sonlarından itibaren kültürel değerleri korumada, sürdürülebilir, bütünlük ve akılcı koruma yaklaşımlarına dayalı miras yönetimi öngörülerek, geniş kapsamlı katılım, şeffaflık ve eşitlik ilkesiyle gerçekleştirilmeye çalışılmaktadır. Uluslararası sözleşmeler, ilkeler, rehberler ve araştırmalarda da kültür mirasını koruma programlarının belirlenmesi, yönetilmesi ve izlenmesinde, yerinden yönetim (*subsidiarity*) ve/veya yönetim (*governance*)² bağlamıyla paydaş³ katılımının önemi vurgulanmaktadır (Gültekin, 2010). Yerel halk, taşınmaz kültür mirası niteliğindeki yaşam alanıyla kurduğu (aidiyet, kültürel kimlik, benlik-varoluş, kalıcılık, bellek, mekânsal-sosyal hafıza, tarihsel ve toplumsal yerleşmişlik-kalıcılık gibi) hayati bağlar nedeniyle bu alana ilişkin her türlü yaptırımdan doğrudan etkilenecek grup olarak diğer paydaşlara göre öncelikli konumdadır. Bu durumun, taşınmaz kültür mirasını koruma sürecine etkileri farklı açılardan değerlendirilmektedir. Yerel halkın, yaşam alanlarını etkileyen kararlara katılma hakkı ile bu sürece etkin katılımı ve işbirliği, miras değerleri üzerinden sağlanacak sosyo-kültürel, ekonomik ve yönetsel-kurumsal gelişmeye ve/veya yerel demokrasiye doğrudan katkı koyacaktır. Böylece, daha geniş katılımı sahiplenme gerçekleştirilerek bu değerlerin sürekliliği garanti edilecek ve tanıtımı da kolaylaşacaktır. Katılımın ön koşulu ise taşınmaz kültür mirasının değerini bilme, bu değerlerin bir parçası olduğu anlama ve bu değerler hakkında bilinç ve farkındalık sahibi olmaktır.

² Yerinden yönetim farklı disiplinlerde ve devlet sistemlerinde farklı tanımlandığı için kesin ve tümleşik yapıda değildir. Burada ifade edilen merkezi yönetimden yerele erk aktarımı bağlamıyla Türkçe alanyazında yer aldığı içerikle yerel yönetim (*local government*) ve eşanlı olarak adem-i merkezîyet kavramıdır. Yönetişim ise merkezi anlayışın yerini katılımcılığa ve ortaklıklara dayalı yönetime bırakmayı amaçladığı için yerinden yönetimin somut yansımalarındandır. Yönetişim ilkeleri olarak şeffaflık, hesap ve yanıt verebilirlik, katılımcılık, hukukun üstünlüğü, etkinlik, eşitlik ve stratejik vizyon, vb. uygulamalar karar verme sürecini doğrudan etkilemektedir (Özer, 2015; Yaylı, 2015). Bu kavramlarla desteklenen yerleşme yerel demokrasi çerçevesinde katılım kavramını önemli hale getirmektedir. Burada, miras değerlerinin sürdürülebilirliği ya da yönetiminde, bu değerlerin gerçek sahiplerinin karar verme sürecine katılımı vurgulanmaktadır.

³ Paydaş, değerlendirme süreç ve sonuçlarından etkilenen kişiler, gruplar ya da organizasyonlar şeklinde tanımlanabilir. Bu değerlendirmenin arz/talebi ve kazanımlarına bağlı olarak paydaş profili değişken olmaktadır. Mekânla ilgili öncelikli paydaşlar, kullanıcılar, mülk sahipleri, aidiyeti olanlar gibi o'nu sahiplenenlerdir. Dolayısıyla karar verme aşamasının demokratik ve eşitlikçi bir değerlendirmeye dayanması için çoklu paydaş katılımı ve çoklu verinin elde edilmesi önem kazanmaktadır.

Korumaya halk katılımını ve farkındalığını yüksek düzeyde ve etkin biçimde teşvik etmek ve gerçekleştirmek, uluslararası işbirliğinde 1975'de yürürlüğe giren Dünya Kültürel ve Doğal Mirasının Korunmasına Dair Sözleşmeye⁴ (*Convention Concerning the Protection of the World Cultural and Natural Heritage*) göre taraf devletlerin sorumluluğundadır. Bu sözleşmeye 1982'de taraf devlet olan Türkiye'de, sözleşmenin 27. maddesine göre "taraf devletlerin kendi halklarının kültürel ve doğal mirasa karşı bağlılık ve saygı hislerini güçlendirmek için uygun araçlarla ve özellikle eğitim ve tanıtma programlarıyla çaba göstermesi" zorunluluğu (UNESCO, 1972), kamu aracılığıyla karşılanmaya çalışılmaktadır. Kültür mirası korumada uluslararası en etkin kuruluş olan UNESCO'nun önderliğinde oluşturulan birçok sözleşme, tüzük ve ilke kararlarını da kabul eden Türkiye'de bu sorumluluk T.C. Kültür ve Turizm Bakanlığı (KTB) ve T.C. Milli Eğitim Bakanlığının (MEB) görev ve yetkilileri arasındadır.

Bu çalışmada, Bakanlıkların bu misyonlarını karşılama düzeyi, yerel halkla yapılan anket, görüşmeler ve gözlemlerle Karaman İli Taşkale Köyü kentsel sit alanı ve köyün adıyla anılan ve koruma statüsü 1.derece arkeolojik sit alanı olan taş ambarların, taşınmaz kültür mirası olarak özniteliklerine ilişkin farkındalık ve sürece katılım duyarlılığı üzerinden sorgulanmaktadır. Çalışma alanının belirlenmesinin dayanağı, 1985 yılında doğal ve kültürel niteliklerde olağanüstü evrensel değerlere (OED)⁵ sahip olduğu için 1985'de Dünya Miras Listesine (DML) alınan Göreme Milli Parkı ve Kapadokya'nın Kayalık Bölgelerindeki kaya oyma mekânlara benzerlik göstermesidir. Bu nitelikteki kültürel miras alanlarının korunmasında, bu konunun öncelikle orada yaşayanları ilgilendirmesi ve başarının katılımı sağlanabilecek olması, yerel halkın bilinç ve farkındalığını sorgulamayı gerekli kılmıştır.

⁴ Bundan sonra Dünya Mirası Sözleşmesi olarak anılacaktır.

⁵ Olağanüstü Evrensel Değer (*Outstanding Universal Value*), ulusal sınırları aşacak derecede olağanüstü ve tüm insanlığın bugün ve gelecekteki nesilleri için ortak öneme sahip kültürel ya da doğal değerdir. Bu kavram Dünya Miras Komitesinin 22-30 Haziran 2009 tarihinde Seville-İspanya'daki 33.toplantısında benimsenmiştir.

Araştırmanın Kapsamı, Yöntemi ve Örneklem Seçimi

Taşınmaz kültür mirasının sürdürülebilirliğini sağlamada paydaş katılımının düzeyini ve etkinliğini belirlemek için tek bir örnek üzerinden genelleme iddiası taşımadan çıkarsamalar elde etmek, mekânla ilintisi nedeniyle nitel araştırmayı gerektirmektedir. İlgili alanyazına göre nitel araştırmanın belli bir düzende veya sıralamada sabit bir modeli olmadığı, araştırma kurgusunun amacına, kapsamına ve örnekleme göre değiştiği için farklı veri toplama ve analiz yöntemlerinin kullanıldığı bilinmektedir. Nitel araştırma, insan ve insanlık bağlamındaki kavramların, olayların, algıların ve olguların incelenmesiyle, araştırma kapsamına özgü bilgi üretimine de olanak sağlanmaktadır (Akbulut, 2012; Özdemir, 2011; Şimşek, 2012). Bu çalışma kapsamında olduğu gibi, taşınmaz kültür mirasının öznitelikleri ve paydaş profili nitel araştırmanın konusu iken araştırma sonuçları nicel verileri de içerebilmektedir.

Bu çalışmada araştırma, taşınmaz kültür mirasının üzerine kurgulandığı için örneklem seçimi önem kazanmıştır. Amaçlı örneklem seçimi yaklaşımıyla Taşkale Köyü ve Taş Ambarlarının, Göreme ve Kapadokya'nın Kayalık Bölgelerindeki⁶ ve dünya genelinde aynı statüdeki miras alanlarındaki⁷ yerleşme biçimlerine ve kaya oyma mekânlarına benzer hatta eşdeğer niteliklere sahip olmasına karşın, ulusal ve uluslararası ölçekte göz ardında kalması nedeniyle seçilmiştir. Bu değerleri sürdürülebilmenin güvencesi olan yerel halkın katılımına ivme kazandırma ve kamuoyunun, akademik çevrenin hem de yetkili kamu kuruluşlarının dikkatini çekme fırsatı yaratılacağı düşünülmüştür. Ayrıca, Türkiye'de koruma politikaları ve miras değerlerinin yönetiminde miras bilinci, farkındalık ve paydaş katılımının korumada başarının önkoşulu olduğu konusunda alanyazına katkı sağlamak da

⁶ Bundan sonra ulusal ve uluslararası tanındığı biçimde Kapadokya olarak anılacaktır.

⁷ 1978'de DML'ne ilk kez alınan kaya oyma mekânlar Amerika Birleşik Devletlerindeki Mesa Verde Milli Parkı'nda kaya yüzeyine oyulmuş yerleşim alanları ve Etiyopya'da 13. yüzyıla tarihlenen Lalibela Kaya Oyma Kiliseleridir. Bu tarihten itibaren eşdeğer birçok mekân (1988'de Yunanistan'daki Meteora Manastırı, 1983'de Ürdün'deki Petra Kaya Yerleşimi gibi) DML'ne alınmıştır. 2017'de DML kayıtlı 1073 adet OED'den, 94 ülkede bulunan 215 adet OED (121 kültürel, 74 doğal, 20 karma) kaya sanatı kapsamında ki yapı ve alanlardır.

önemsenmiştir. Böylece 2010'da UNESCO'nun belirlediği ve önemsedığı tematik çalışmalardan olan kaya sanatı ve kaya oyma mekânlara sahip olan Taşkale Köyünün, öncelikle kendi bölgesinde olmak üzere ulusal ve uluslararası ölçeklerde tanınırlığı desteklenmiş olacaktır.

Araştırma, birbirine ve sürecin tamamına girdi sağlayan dört aşamadan oluşturulmuştur.

- Etüt aşamasında kuramsal çerçeveyi belirleme (kültürel miras yönetiminde paydaş katılımı ve farkındalık), Taşkale Köyü ve Taş Ambarların öznitelikleri ve miras değerlerini tanıma, yerindeki ön incelemeyle yerel halkı tanıma ve tanışma, pilot anket uygulaması, gözlem ve araştırma araçlarının (anket, derin görüşme) hazırlığı yapılmıştır.
- Verilerin toplanmasında, alanyazın ve arşiv tarama, mekânsal ve sosyal incelemelere devam edilmiştir. Alan çalışmalarında doğrudan gözlemle taşınmaz kültür mirasının fiziksel-mekânsal öznitelikleri ile kullanıcı profili ve mekân kullanım biçimi belirlenmeye çalışılmıştır. Araştırmacıların uyguladıkları yarı-yapılandırılmış çoktan seçmeli ve ucu açık sorularla anket ve katılımcıların ek bilgi verme, sorun tespit etme ve önerilerde bulunma olasılığıyla yarı-yapılandırılmış odak küme görüşmeleri ile belgeleme ve kayıt tutma (fotoğraf, ses kaydı, mekân ölçümleri vb.) işleri yapılmıştır.
- Verilerin analizinde (çözümleme) mekân-paydaş etkileşimi betimlenerek korumaya yönelik yorumlanmış, kuramsal çerçeve ve uluslararası koruma yaklaşım ve ilkeleriyle karşılaştırılmıştır.
- Değerlendirme aşaması, sentez (bireşim) ve çıkarımlara bağlı önerilerin geliştirilmesiyle tamamlanmıştır.

Bu araştırmada, yerel halka erişmenin temel araçları olan anket ve görüşmeler esas veri kaynağı, diğer çalışmalar destekleyici ve/veya doğrulayıcı olarak kabul edilmiştir. Elde edilen veriler yerel halkın bilgi ve davranışları olmak üzere iki kriterle ölçülmüştür. Toplam 25 sorudan oluşan soru kâğıdı bu yönlenmeyle -aşağıda özetle açıklanan biçimde-tasarlanmıştır.

- Verilerin yorumlanmasında ve değerlendirilmesinde, yerel halkın özellikleri etken faktör olduğu için başlangıçta bu konuya ilişkin sorular belirlenmiştir. Sosyo-kültürel ve demografik yapıyı tanımak için anket çalışmasının ilk aşamasında 6 adet (4 adet açık uçlu, 2 adet çoktan-çoklu seçmeli) soruya yanıt aranmıştır.
- Yerel halkın, kültürel miras ve koruma bilinci ve bilinçlenme düzeyini belirlemek için taş ambarlara ve köye ilişkin “bilgi” ve yorumlarını öğrenmek için 5 adet çoktan-çoklu seçmeli soruların yanıtları, farkındalığa ait önem sırasına göre çoktan-çoklu seçmeli 7 sorunun yanıtlarıyla birlikte değerlendirilmiştir. Böylece bu çalışmanın güvenilirliği de sağlanmaya çalışılmıştır.
- Korumaya katılıma ilişkin “davranış”, eğilim ve gönüllülük konusunda 7 adet (3 adet açık uçlu, 4 adet çoktan-çoklu seçmeli) soru oluşturulmuştur.

Ocak.2017’de başlatılan çalışmalar, yaz aylarında köye gelen köy dışında yaşayanlarla görüşebilmek için Temmuz.2017’ye kadar aralıklı sürdürülmüştür. Böylece köy nüfusuna kayıtlı 550 kişiden (TÜİK, 2017) 18⁸yaş üzerinde olup köy dışında yaşıyor olsa da bu köyün insanı olduğunu düşünen 63 kişiyle (yaklaşık %11 oranında) anket uygulanmıştır. Aynı sürede ve aynı yaklaşımla, yarı-yapılandırılmış odak küme görüşmeleri, farklı yaş grubundaki erkeklerle köy kahvesinde ve muhtarlıkta, kadınlarla evlerde, öğrencilerle okul bahçesinde yapılmıştır. Yerel halkı tanımaya ve halkın kültür mirası, köydeki bu değerlere ve korunmasına ilişkin bilgisini ölçmek için alınan yanıtlar tablolama, ilişkilendirme, anlamlandırma araçlarıyla “içeriksel analiz” (Mason, Wong ve Entwistle, 1983), katılım ve farkındalığa ilişkin yanıtlar da tanımlama, açıklama, yorumlama ile “betimsel analiz” (Stone ve diğerleri, 2004) yöntemiyle analiz edilmiştir. Elde edilen sonuçlar karşılaştırma-anlamlandırma ile sorgulanarak değerlendirilmiştir.

⁸ Türkiye İstatistik Kurumu’na (TÜİK) göre nüfus aralıkları, geç yaş 15-24, yetişkin yaş 25-64, yaşlı nüfus 65 ve üzeridir. Bu çalışmada 18 yaş üzerindekiyle anket, altındakilerle görüşme ve sohbetler yapılmıştır. 25-34 yaş genç nüfusa dâhil edilirken, 35-44 yaş, 45-64 yaş orta yaş kabul edilmiştir.

Güncel Koruma Yaklaşımlarında Bilinçlenme-Farkındalık ve Tematik Alan Olarak Kaya Oyma Alanlar

Kültür varlıklarını koruma, uygarlık tarihinin başlangıcına kadar uzanan tarihin her döneminde farklı amaçlar ve nedenlerle gündeme gelmişse de 18. yüzyılda bu çaba güçlenmiş, 19. yüzyılda eski eserlerin restorasyonu önem kazanmıştır. 20. yüzyıl başında anıt eserlerinin çevresiyle birlikte korunması, bu yüzyılın ikinci yarısında korumanın disiplin haline getirilmesi, yüzyıl sonunda sivil mimarlığı da kapsayan kent-bölge odaklı bütüncül, sürdürülebilir koruma politikalarının oluşturulması önemli gelişmelerdir. 21. yüzyıla bu değerleri kaybetme endişesiyle UNESCO'nun belirlediği tematik alanlarla (modern mimari, kültür rotaları vb.) korumanın kapsamı dolayısıyla yöntem ve bileşenleri çeşitlendirilmiştir. Bu çalışmada, korumada geliştirilen, yeni(lenen) bu açılımlara koşut kaya oyma mekânların miras değeri ve koruma sürecinde öngörülen katılım ve farkındalık ele alınmaktadır.

Bilinç-Bilinçlenme, Farkındalık ve Katılım

Farkındalık (*awareness*) geniş, muğlak, bilişsel, duygusal, sezgisel ve genellikle bireyin çevresinin hakkında sahip olduğu bilinç veya bilgi olarak tanımlandığı için değişken bir kavramdır. Genellikle, bilinçli olma, bilinç alanını genişletme veya bir konuyu, olayı, olguyu, eylemi, durumu, sorununu, insanın iç dünyasını ya da evreni fark etme ya da algılama durumu olarak tanımlanır. Bilinç (*consciousness*) ile eşanlamlı olarak kullanılsa da her zaman ve her alanda aynı çağrışımları yapmaz (Marton, Booth, 2009: 1-14). Bilinç kavramı, insan zihninin kendi durumu, edimleri, duyguları ile dünyayla ve kendisiyle ilişkisinin bir karması olarak açıklanabilir. Bilinçli olmak, daha önce farkında olmadığı şeylerin bilgi edinme sonrası farkına varmaktır (Loewenstein, v.d. 2001; Franklin, v.d. 2005). Bilinçlenme ile bireyin kişisel değerlendirmesine göre davranış değişikliği beklenir. Ancak, bilinçlenme ile otomatik davranış değişikliği olmayacağı, etkin farkındalık (*effectual awareness*) için olgunun farkına varma, olguya desteğini dile getirme, olguyu benimseme, olguyu uygulama ve olguyu savunma-sürdürme evrelerinin tamamlanması gerekir (Sayers, 2006: 43-46). Dolayısıyla bilinç, bilginin esası olup, bireyin sosyal çevresi

ile gelişen ya da denetlenen durum olduğuna göre, farkındalığı etkileyen-belirleyen faktördür. Ender olarak bu ilişki tersine işleyebilir. Kültürel mirası koruma ya da sahiplenme bilinci, bireyin ve toplumun sahip olduğu tarihi sürecin kendisine kazandırdığı bilgiyle gelişebilmektedir. Eşdeyişle belli hedeflere yönelik olarak tasarlanan davranışların, bilinç faktörünün bir fonksiyonu olduğu dikkate alındığında, farkındalığın oluşması için bilgi altyapısıyla desteklenecek bilinçlenme ile kültürel süreklilik ve bireyin/toplumun bu çabaya katılımı sağlanabilir (Nyaupane, Timothy, 2010).

Katılım, kuramsal ve pratik değeri ile yaşamı başkalarının iradesine bırakmak değil, yaşama her zaman sahip çıkmak ve biçimlendirmek için basit bir meraktan, yoğun bir eyleme kadar uzanan geniş bir faaliyet alanıdır. Katılımcılık bilgilendirme, inceleme, müzakare ve bilinçlendirme aşamaları ve bu aşamaların bütünlük içermesiyle oluşur (Önder, 2013). Kültürel mirası koruma sürecine katılım(cılık), genellikle çevre bilincine ve/veya bilgisine sahipliliğe dayandırılrsa da bu sürecin estetik, tarihi, bilimsel, toplumsal değerleri vb. tanıma yeteneği ve bilgi ile toplumun kendi kültürel kimliği ve yerle faydacılık gerekliliği üzerine kurulu “doğrudan katılımcılık” odaklı olmasıyla farklılaşmaktadır. Kültür mirasının korunmasıyla birlikte sürdürülebilir kalkınmanın gerçekleştirilmesi ve kentsel yaşam kalitesinin gözetilmesi zordur (Dinçer, 2013). Kararlara, uygulamaya ve denetime katılma olmak üzere üç boyutlu olan katılım sürecine, yerel, ulusal, uluslararası kamu ve özel sektörün özellikle yerel halkın katıldığı politika ve yönetim anlayışına ulaşılması, iletişim teknolojisinin sağladığı olanaklara rağmen uzun çabaları gerektirir.

Katılımın, yerelleşme dinamiğinden bağımsız olmadan yerel karar verme sürecinin önemli bir parçası olarak ele alınması ve bu yönde halkın cesaretlendirilmesi katılımcılığı yaygınlaştırır. Yereldeki halkın duyarlılığı, gönüllü katılım faaliyetlerine ivme kazandırırken, gönüllülüğü merkeze alan sivil toplum kuruluşlarının örgütlü yapısı katılımı sağlamlaştırır ve etkin kılar. Kültürel mirasın korunmasında bilinçlenme, farkındalık ve katılımın uluslararası bağlamda ilk ve/veya primitif sinyali olan, Dünya Miras Sözleşmesinin koruma sürecine “çok paydaşlı istişare sağlama” öngörüsü, bu konunun dünyadaki gelişiminde önemli bir rol üstlenmiştir.

Bu sözleşmeye bağlı olarak 1975 yılının Avrupa Mimari Miras yılı olarak ilan edilmesiyle aynı yıl ilan edilen Avrupa Mimari Miras Tüzüğü (*European Charter of the Architectural Heritage*) taşınmaz kültür mirasının değerleri konusunda bilinçlendirmeyi amaçlamaktadır. 1987 tarihli Tarihi Kentlerin ve Kentsel Alanların Korunması Tüzüğü -Washington Tüzüğü'nde (*The Conservation of Historic Towns and Urban Areas, Washington Charter*) koruma bilincinin geliştirilmesi, halk katılımı ve süreçte görev almaları, koruma programlarında başarının ön koşulu olarak belirlenmiştir. Avrupa Konseyinin kabul ettiği Arkeolojik Mirasın Korunmasına Yönelik Avrupa Sözleşmesi (*European Convention on the Protection of the Archaeological Heritage*) (6 Mayıs 1969 Londra, gözden geçirilmesi 16 Ocak 1992 Valetta-Malta) kültürel mirasın değeri konusunda kamuoyu oluşturulması için eğitici çalışmalar yapılması, bu alanların halka açılması gibi kararlarıyla 1990'lı yılların katılımı yaygınlaştırma çabalarına ivme kazandırmıştır⁹. Bu dönemin en önemli gelişmelerinden biri UNESCO'nun 1994'de özel proje olarak başlattığı Dünya Mirası Eğitim Programıyla yarının karar vericileri olan gençler bilgilendirilerek, miras değerlerini korumaya katılmaları teşvik edilmektedir¹⁰. UNESCO'nun aynı yılda korumaya odaklı Küresel Strateji (*Global Strategy*) toplantılarının tamamında da farkındalığı artırma öncelikli hedefdir. 2000'li yıllarla ulusal ve uluslararası tüzüklerde bu konular tekrarlanarak korumada başarının yerel halkın katılımı, desteği, sürekli bakımı ve kullanımına bağlı olduğu ve bu nedenle sadece kültürel değerler konusunda bilgilendirme, bilinç ve farkındalık oluşturma değil koruma sürecinde eğitim

⁹ Bkz. *Arkeolojik Mirasın Korunması ve Yönetimi Tüzüğü (Charter for the Protection and Management of the Archaeological Heritage)* 2. ve 6. Madde (ICOMOS, 1990), *Geleneksel Mimari Miras Tüzüğü (Charter on the Built Vernacular Heritage) Genel İlkeler, 2. Madde, Uygulama İlkeleri 1. ve 7. Maddeleri (ICOMOS, 1999-a)*, *Uluslararası Kültürel Turizm Tüzüğü (International Cultural Tourism Charter)* 5. Madde (ICOMOS, 1999-b), *Nara Özgünlük Belgesi (The Nara Document on Authenticity)* 9. Madde (ICOMOS, 1994) gibi.

¹⁰ *Dünya Mirası Eğitim Programı (World Heritage Education Programme)* etkinlikleriyle gençler ve çocuklar koruma alanlarını, kendi ve diğer kültürlerin tarihi ve gelenekleri ile ekoloji ve biyoçeşitliliğin korunması ve korumaya katılımın önemi hakkında bilgi edinmektedirler. 2017 yılı itibarıyla bu konuda hazırlanan kitapçık 37 ulusal dilde yaygınlaştırılmış, yaklaşık 1560 gencin katılımıyla 20 uluslararası ve bölgesel Gençlik Forumu düzenlenmiştir. Bu program çerçevesinde 2013'den 2017'ye 61 ülkede 359 gençlik kampına 3500'den fazla gönüllü katılmış, yaklaşık 1250 öğretmen ve eğitimci, ulusal, bölgesel ve uluslararası 40 seminer ve çalıştay aracılığıyla eğitilmiştir (UNESCO, 2017). Gençleri ve gençlik örgütlerini yönlendirmek için kurulan Dünya Mirası Gönüllüleri Girişiminin (World Heritage Volunteers Initiative) -kuruluş tarihi 2008'den 2017'ye- düzenlediği 61 ülkede 359 gençlik kampına 3500'den fazla gönüllü katılmıştır (WHV, 2017).

ve teşvik edici programlarla etkin katılımının koruma politikalarında belirleyici olması vurgulanmaktadır¹¹.

Türkiye’de kültür mirasını koruma, uluslararası anlaşmalara dayandırılan ve kamu müdahalesini ve kurumsallaşmayı düzenleyen koruma yasaları ülke koşullarına göre yeterince içselleştirilememiş ve istenilen başarıya ulaşılamamıştır. Bu durum dünya kültür mirası alanlarında yerinden yönetimin ve paydaş katılımının öngörülmesiyle 2004 yılı ve sonrasında koruma mevzuatında yapılan düzenlemelerle aşılmaya çalışılmaktadır. 2863 sayılı Kanun’a 14.07.2004 tarih ve 5226 sayılı Kanunla eklenen Ek Madde-2’de “alan yönetimi” ve Ek Madde-5’de alan yönetiminin hedeflerine ilişkin hükümlerle çözüm aranmaktadır. Alan yönetiminde, yönetim alanı, etkileşim sahaları ve bağlantı noktalarının doğru tespit edilmesinde ve yönetim planının hazırlanmasında, yerel halkın da zikredildiği paydaşlarla işbirliği sağlamanın öncelikli hedefler olması, bu çalışmanın dayanağını da açıklamaktadır.

Kültürel Miras Alanı Olarak Kaya Oyma Mekanlar

Kültürel miras, yaşayan kültür kadar, somut (tarihi binalar, anıtlar, mimari kalıntılar ve alanlar gibi) ve somut olmayan (felsefe, gelenek, değerler, törenler, müzik, dans ve sözlü tarih gibi) öğeleriyle, geçmişte biriktirilenlerle ve onlara atıfla ortak belleği oluşturur. Bu içerikle kültürel miras; kültürel ve sosyal bir süreç, belirli olayların gerçekleşmesiyle edinilen deneyimler olarak, kültürel ve sosyal değişime aracılık ederek ortak değerlerin, anlamların, anlayışların ve kimliğin oluşmasında ve yeniden yaratılmasında bir hatırlama ve hafıza oluşturmanın esas aracıdır (Vecco, 2010). Kaya Sanatı Siteleri kapsamında kaya oyma mekânlar, UNESCO-Küresel Strateji Toplantılarının 1995’de Zimbabwe’nin Harare Ken-

¹¹ 2005’de *Kültürel Mirasın Toplum İçin Değeri Konulu Sözleşme (Council of Europe Framework Convention on the Value of Cultural Heritage for Society-Faro)* ile ekonomik kalkınmada kültürel mirastan fayda ve etkin korumayı sağlamanın (*Faro Charter, 2005*), 2008’de *Kültürel Miras Alanlarının Algılanması ve Sunumu Tüzüğü (Charter on the Interpretation and Presentation of Cultural Heritage Sites)* ile bu değerlerinin daha iyi anlaşılabilmesinin farkındalığın artırılmasına bağlı olduğu vurgulanmıştır (ICOMOS, 2008-a). Aynı tarihteki *Kültürel Rotalar Tüzüğünde (Cultural Routes Charter)* (ICOMOS, 2008-b) ve 2011’de *Paris Deklarasyonu (Paris Declaration)* (ICOMOS, 2011) ile bilinçlendirme ve farkındalığı artırma için önerileri geliştirilmiş, 2016’da güncellenen *Dünya Miras Sözleşmesinin Uygulama Yönergesinde* bu önerileri uygulama sorumluluğu taraf ülkelere verilmiştir.

tinde düzenlenen ilk toplantısında ilk kez, Afrika kültür mirasının temsilcisi olan kültür varlıkları arasında anılmıştır. Ancak 1978 yılından DML'sine alınmış birçok kaya oyma mekân bulunmaktadır. Kaya mekânların kültürel miras olarak dünya kamuoyundaki yeri ve önemi ise 2000'li yıllara doğru tartışmaya açılmış ve elitist ve ayrıcalıklı mimarisinin aşırı önemsenmesine karşın bu tür sıradan/sıradışı değerlerin yadsınması ve hızla kaybedilmesini önlemek amacıyla UNESCO tematik alan çalışmalarını başlatmıştır. Dünya Miras Komitesinin 2004'de Çin'deki 28. Toplantısı üzerinden ICOMOS'un hazırladığı -Boşlukları Doldurmak- Gelecek İçin Bir Eylem Planı ile (*Filling the Gaps - an Action Plan for the Future*) bu tür miras değerlerine ilişkin farkındalığı, katılımı artırmak ve böylece sürdürülebilirliği garanti etmek için on dört kategoride tematik konu belirlenmiştir. Bu kategorilerden Kaya Sanat Siteleri - *Rock-Art Sites*- mağaralar, kaya barınakları (barınak, liman, depo vb.) ve açık/kapalı kaya yüzeylerindeki resimler, gravürler, oymalar, vb. içeren yerler olarak tanımlanmıştır (UNESCO, 2004; ICOMOS, 2017). ICOMOS'un 2010 tarihli DML ön adaylık rehberinde, jeo-kültürel bağlamın kaya oyma mekânlarının DML'ne seçilme kriteri olması önemli bir gelişmedir. Jeo-kültürel özelliklerden "bulunduğu coğrafyaya ait özel uygulamaların ve tarihinin kanıtı" (DML'ndeki Arjantin'de Cueva de las Mano- arkeolojik ve paleontolojik öneme sahip mağara gibi) olmayı, Taşkale-Taş Ambarların sağladığı anlaşılmaktadır (ICOMOS, 2010). UNESCO'nun 2010'da başlattığı tematik sözlü arşiv çalışmaları, katılımın ve/veya yerel yorumcunun korumadaki önemini göstermektedir.

Taşınmaz Kültür Mirası Taşkale (Kızıllar) Köyü ve Kaya Oyma Me- kanlar

Taşkale Köyü, Toros Dağlarının kuzey uzantısı Hacıibaba Dağı'nın güney yamaçlarından Kapadokya Bölgesine uzanan platoyu yaran İbrala (Yeşildere) Deresinin oluşturduğu dar polisiklik vadinin kuzeyinde kurulmuştur. Vadinin alüvyal toprakları sulu tarım, vadi yamacı yerleşim, köy çevresindeki volkanik formasyonlu karstik oluşumlu mağaralar (Manazan, İncesu, Asarini gibi), ince kalker ve volkanik tabakadan oluşan kaya kitleleri ise farklı amaçlarla kullanılan (barınak, ambar vb.) alanlardır. Konya Kültür ve Tabiat Varlıklarını Koruma Kurulu'nun

20.06.1992 tarih/1360 sayılı kararıyla köy yerleşimi kentsel sit alanı, oyma mekânların bulunduğu kaya kitlesi 1. derece arkeolojik sit alanı ve bu alandaki Taş Mescit ile köydeki Taş Köprü, Orta Cami taşınmaz kültür varlığı olarak tescillenmiştir.

Taşkale Köyü Kentsel Sit Alanı

Taşkale Köyünün 2. yüzyıldan itibaren Hıristiyanların, Bizanslıların, Selçukluların, Karamanoğullarının, Osmanlıların ve günümüzün yerleşim alanı olduğu bilinmektedir. Köydeki Karamanoğulları dönemine tarihlenen Orta Camii, küfe tipli, sahnalı plan şeması ve ahşap kırma çatısı Anadolu'nun geleneksel mabet tipolojisine uymaktadır. Köyün merkezinde Yeşildere üzerindeki Taş Köprü'nün yapımına Karamanoğulları Döneminde başlanmış Erken Cumhuriyet Döneminde tamamlanmıştır (Konyalı, 1967:660). Bu köprü 7 m. yükseklikte, 25 m. uzunluğunda ve 3.80 m. genişliğinde, kemer açıklığı 4.80 m.olan tek gözlü bir köprüdür. Köyde tescilli olmayan tarihi (Kayadibi ve Hoduloğlu gibi) çeşmeler de bulunmaktadır.

Köydeki taşınmaz kültürel miras değerleri kadar tarihsel geçmişi de ilk Hıristiyanların Anadolu'daki yaşamlarının, Anadolu'nun ve Balkanların Türkleştirilmesinin kanıtlarını taşımaktadır. Alan yazında, köyün yakın çevresinde ilk Hıristiyanlara ait izler üzerinden, kaya oyma tahıl ambarlarının da bu topluluğun yerleşim alanı olduğu, Türklerin 1071'de Anadolu'yu fethiyle, Türkmenlerinin önce ambarların karşısına Yeşildere'nin güneyine daha sonra güney bakı veren kuzey yamaca bugünkü yerleşim alanında iskân ettirildiği belirtilmektedir. Türkmen Yörüklerinden Kızıllar (Kızıl Oğuz) aşiretinin bu köye de yerleştirilmesiyle köye Kızıllar adı verilmiştir (Çiçek, 2017; Şekercioğlu, 1974). Karaman Beyliğinin¹² (1250-1487) Osmanlı Devletinin egemenliğine girmesiyle, Türkmenlerin büyük kısmı Rumeli'ye yerleştirilmiştir. Atatürk'ün baba soyu Ko-

¹² Karaman aşiretinin Oğuzların Avşar boyundan oldukları düşünülmektedir. Selçuklular döneminde Yörük Türkmenlerle birlikte önce Kilikya sınırına (1219), 1228'de Kilikya'nın alınmasıyla Ermenek'e yerleştirilmişler (Ünal, 2017) ve Hıristiyanlığı kabul etmişlerdir (Ortaylı, 2015: 90). Karşıt görüşlere göre Karamanlılar Anadolu Rumdur ve asimilasyonla Yunanlı (Yağcıoğlu, 2008) ya da Bizans'ın hizmetinde Hıristiyan olmuşlardır (Yüce, 2010; Yağcıoğlu, 2008: 46-49). Bilimde, sanatta ve ekonomide gelişen Karamanlılar, Türkçe konuşan, kendi yazı dili olan ortodokslar olarak bilinmektedir (Anzerlioğlu, 2009: 86).

cacık aşireti Taşkale Köyünden, anne soyu Konyarlar da bu bölgeden gelen Türkmenlerdir (Güler, 2017: 11-13). 1924'deki Mübadelede, Karamanlı Ortodoks Hristiyanlar, Taşkale'den de Yunanistan'a göç etmişlerdir (Anzerlioğlu, 2009; Ekin, 2017; Yıldırım, 2006:106-185; Yüce, 2010). Köyün adı da 1952'de değiştirilmiştir.

Köyü güney-batı, kuzey doğu yönünde sınırlayan kaya kitlesine paralel biçimde dereye kadar uzanan yamaçta konumlanan köy yerleşimi kentsel sit alanıdır. Yerleşme deseni, -benzeş olduğu Kapadokya Bölgesi gibi- eğimli bu arazide teraslama biçimindedir. Orta Cami köyün odağıdır. Kentsel sit alanında üç farklı konut tipolojisi bulunmaktadır.

- Anadolu'da ilk Hıristiyanların barınakları olduğu düşünülen kaya kitlesi oyularak yapılmış, moloz taşla tamamlanmış mekânlar (Resim 1) ve aynı yöntemle oluşturulmuş "kale" olarak adlandırılan kaya oyma mekân (Resim 2),



Resim 1. Kaya Oyma Barınaklar¹³

Resim 2. Kaya Oyma Mekân (kale)

- Kaya kitlesine dayandırılmış, tek cepheli, bitişik nizamda en fazla iki katlı, moloz taş, kerpiç ve ahşapla yığma sistemli, üzeri toprak damla örtülmüş, arka yönü kaya oyma mekânla tamamlanmış, "kaya ev" olarak adlandırılan konutlar (Resim 3),

¹³ Resimlerin tamamı araştırmacıların arşivine aittir.



Resim 3. Farklı Yönlerden Kaya Evlere Bakış

Kaya evlerle aynı yöntemle inşa edilmiş, iki katlı ve kırma ahşap çatı üzeri galvaniz ya da kiremit kaplı, görece geç döneme tarihlenen konutlar güney-doğu yönüne açılan yamaca birbirinin önünü kapatmayacak biçimde konumlandırılmıştır (Resim 4). Bu konutların arkası, dayandığı eğimli arazinin oyulmasıyla elde edilen mekânlarla tamamlanmıştır. Konutlarda plan kurucu öge olan aralık (*mabeyn*) geleneksel İç Anadolu konutlarındaki sofaya referansla tüm mekânların bağlandığı ortak alandır.



Resim 4. Taşkale Köyüne Giriş, Köy Yerleşimi ve Konutlar

Taşkale Köyü Arkeolojik Sit Alanı: Taş Ambarlar

Köyün Karaman'dan giriş yolunda yaklaşık 1 km. uzunluğunda ve 30 m. yüksekliğindeki kaya kitlesi üzerinde yerinde yapılan incelemeye 352 adet (tescil fişine göre 250'nin üzerinde bir ve iki odalı) insan eliyle oyulmuş mekânlar bulunmaktadır. Bu mekanlar kaya parapetlerle bir, iki ve üç bölünmüştür (Resim 5). Kaya oyma bu mekânların yapım tari-

hi uzmanlık gerektiren konudur ve henüz bilinmemektedir. Ancak köyün Kapadokya bölgesine sınırdaş konumu da dikkate alındığında ilk yerleşikler olan Hıristiyanların, dini nedenlerle saklanma, barınma ve ibadet mekânları olduğu, tarıma başlayan Türklerle ambar olarak işlev değişikliği yapıldığı düşünülmektedir. Rastgele oyulan bu mekânlar, kaya kitlesinin jeolojik yapısı oyulmaya ve yaklaşık elli yılsonunda unlanmaya başlayacak sürede tahıl saklamaya uygun olduğu için yakın geçmişe kadar tahıl ambarı, günümüzde ise eşya deposudur. Kaya oyma bu mekânlar yakın geçmişe kadarki kullanımına atıfla “taş ambarlar” olarak adlandırılmaktadır. Bu ambarlara ardıçtan yapılmış kapılarla korunmakta, tahıl kapı üzerindeki makaralarla taşınmakta, kayanın dış yüzeyindeki nişlere tutunarak ve oyuklara (sekemek) basılarak tırmanılmaktadır. Ambar birimlerinin en küçüğü yaklaşık 4.000 kg. (250 teneke-havay), en büyüğü 7.200 kg. (450 teneke) tahıl kapasitesine sahiptir (Resim 6).



Resim 5. Tahıl (Taş) Ambarları



Resim 6. Ambar İç Mekân Örneği

Günümüzde Taş Camii (Taşmescit, Mağara Mescit) olarak adlandırılan ve kullanılan kaya oyma mekânın yapım tarihi kesin olarak bilinmemesine karşın, erken Hıristiyanlık dönemi bir kiliseden ya da mezarlıktan bozma olduğu ileri sürülmektedir (Konyalı, 1967:602-603). Kaya kitlesinin köy merkezine doğru sonlandığı kısma doğru masif kaya oyma bir yapıdır. Camii 1960'larda büyütülmüş, 1986'da daha da büyütülerek asma kat eklenmiştir.

Camiye, sokaktan başlayıp Misafir Evi olarak kullanılan oyma mekânın önünde ve cami girişinde sahanlığı olan merdivenle ulaşılmaktadır (Resim 7). İlk kat sokak kotundan 5 m. yükseklikte, taban alanı tabanı yaklaşık 65 m² (8.20 m. X 7.90 m.) büyüklüktedir. Bu katta dış duvar

olan yüzeyin ortasında mermer mihrap, mihrabın sol tarafına bitişik küçük bir vaiz kürsüsü (Resim 16), sağında minber ve minbere çıkış merdiveni bulunmaktadır (Resim 8). Asma kata giriş koridorundan yarı döner merdivenle çıkılmaktadır. Bu kat yaklaşık 24 m² (8.20 m. X 2.90 m) büyüklüğündedir. Asma kat arka cepheye bağlanmış, mihrap yönünde parapetle çevrelenmiştir. Caminin kat yüksekliği asma katta 2.40 m., toplamda 4.50 m.'dir. Zemin katta iki, asma kat taban hizasında iki penceresi bulunmaktadır (Resim 7).



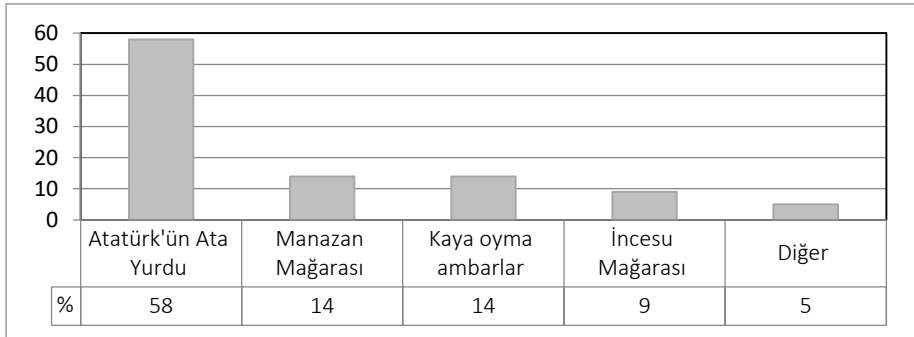
Resim 7. Taş Camii'nin Konumu

Bulgular-Taşkale Köyü Halkının Taşınmaz Kültür Mirası Konusundaki Farkındalığı ve Koruma Sürecine Katılma Eğilimi

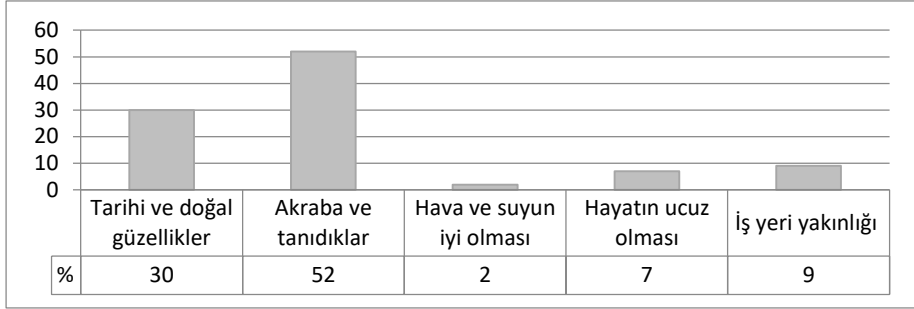
Taşınmaz kültür mirasına ve bu tür değerlerin sürdürülebilirliğinde farkındalık ve katılımın dayanağı bilgi düzeyi olduğu esas alınarak ankete katılanların öncelikle öğrenim durumları ve yaşam alanları ilişkin ilgi ve aidiyet duyguları belirlenmeye çalışılmıştır. Ankete katılanlarda 45-64 yaş aralığı oranı (45-54 yaş % 41, 55-64 yaş % 25 toplam % 66) yüksektir. Genç nüfus (18-24 yaş % 7, 25-34 yaş % 3 toplam % 10) ve yaşlı nüfus oranı (65 yaş ve üzeri % 10) düşüktür.¹⁴ Öğrenim düzeyi orta yaş (35-44 yaş % 19, 45-54 yaş % 25) grubunda yükselirken genç ve yaşlı nüfusta düşmektedir. Orta yaş grubunun 35-44 yaş aralığında (% 19), ilkokul ve lisans mezunu aynı oranlarda (% 16) iken lise mezunu oranı (% 68) yük-

¹⁴ Anket kapsamında oranlar yuvarlandığından toplam %100 oranı vermeyebilir.

sek, 45-54 yaş aralığında (% 25) ise ilkokul ve ortaokul aynı oranlarda (19.5) iken lise (% 31.7) ve lisans mezunu % 24.3) oranı daha yüksektir. Yaşlı grubun tamamı okur-yazar olup % 80'si ilkokul % 20'si ortaokul mezunudur. Genç nüfusun 18-24 yaş aralığında ilkokul ve lisans mezunu aynı oranlarda (% 28.5) lise mezunu % 43 oranındadır. Her yaş grubunun, kültür mirasının önemi ve korunmasına ilişkin örgün eğitimle ya da sivil toplum örgütlerinin düzenlediği bir eğitim programıyla bilgi sahibi olup olmadıkları sorulduğunda tamamının yanıtı "hayır"dır. Ankete katılanların tamamı (% 17 oranında köyde yaşam süresi 15 yıl altında olanlar da dahil) memleketleri olduğu için kendilerini bu köye ait hissettiklerini belirtmişlerdir. Ancak, aidiyet bağlarının güçlü olmasına karşın köyün kimliği (doğal kimliği %37, tarihi kimliği % 35 ve kültürel kimliği %28 oranlarıyla) ve kimlik öğelerinin tanımlanmasında farklı yanıtlar verilmiştir. Yerleşme alanı dışındaki doğal öğeler (Manazan Mağarası % 14, İncesu Mağarası % 9 = % 23 oranında) önemsenirken, somut olmayan kültür öğesi olarak Atatürk'ün ata yurdu % 58, kaya oyma tahıl ambarları % 14 oranında kimlik öğesi olarak belirtilmiştir (Şekil 1, 2).



Şekil 1. Köyün Tanımlanan Kimlik Öğeleri

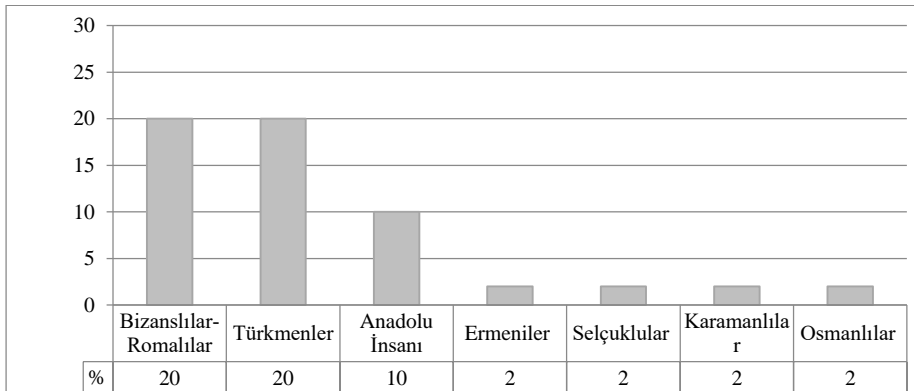


Şekil 2. Köyde Yaşama Nedenleri

Köyde yaşama gerekçesi olarak aidiyet bağı akraba ve tanıdıklarla kurulurken (% 52), kimlikle ilişki (tarihi ve doğal güzellikleri % 30) daha az önemsenmiştir. Bu ortamda katılımcıların kültürel miras alanı olan yaşam alanlarına ilişkin bilinç ve farkındalık düzeyi ve korumaya katılım eğilimleri belirlenmeye çalışılmıştır.

Köy Halkının Kültür Mirası Farkındalık Düzeyi

Köy halkının kültür mirasının farkındalığı, köyün geçmişi ile bağlantılı sorgulandığında katılımcıların yarısı fikri olmadığını belirtirken, diğer yarısı çoktan-çoklu seçme anahtar bilgiden çoklu doğruları seçmemiştir (Şekil 3).



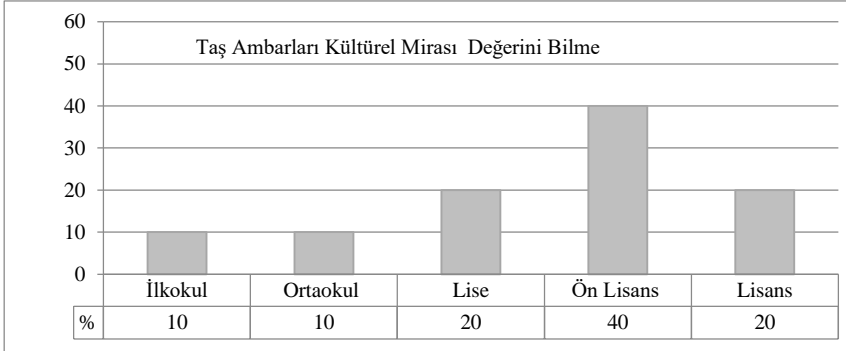
Şekil 3. Köyün Geçmişteki Yerleşikleri Hakkında Bilgisi Olanların Görüşleri

Köyün tarihi hakkında bilgisi olmayanların (% 50) eğitim seviyeleri kendi içerisinde değerlendirildiğinde, % 83 oranda ilkokul, % 25 oranda ortaokul, %54 oranda lise, % 33 oranda lisans mezununun bilgisi bulunmamaktadır. 35 yaş altındaki ve ön lisans mezunlarının tamamı bu gruptadır. Köyde sürdürülen geleneksel yaşam motifleri sorgulandığında da bunların kültürel değer olduğunu konusunda katılımcıların % 62'si fikrinin olmadığını, % 24'ü alışkanlık olup değeri olmadığını, % 12'si köyde yaşamının zorunluluğu olduğunu belirtmişlerdir. Görüşme ve sohbetlerde 65 yaş ve üzeri grup -halı dokumanın dışında- geleneklerin sürdürülmesinden mutlu olduklarını, ergen grup ise ilgilenmediklerini ve katılmadıklarını belirtmişlerdir.

Katılımcılar geleneksel konutların taşınmaz kültür mirası ve kimlik ögesi olduğu konusunda, % 28 oranında neden eski eser olduğunu anlamadıklarını, % 36 oranında yeniden yapılması gerektiğini belirtmişlerdir. 65 yaş ve üzerindekiilerin tamamı (% 10) bu evleri baba-ocağı olarak, yurt dışında yaşamış ve yaşıyor olanlar (% 6) bu değeri bildiklerini ve nedenlerini anladıklarını vurgulamışlardır. Katılımcıların sadece % 18'si (lise ve lisans mezunu olanlar) kaya evlerin bu değerinde olduğunu Kapadokya'dakiler gibi onarılması gerektiğini düşünmektedirler. Görüşmelerden kadınların tamamına göre evlerin kültürel (manevi) değeri değil gayrimenkul değerinin ve konfor koşullarının (merkezi ısıtma, modern mutfak gibi) önemli olduğu anlaşılmıştır. Ergen grup bu evlerde değil Karaman'daki modern evlerde (apartmanlarda) yaşamak istediklerini ve bu evlerin yıkılması gerektiğini ifade etmişlerdir.

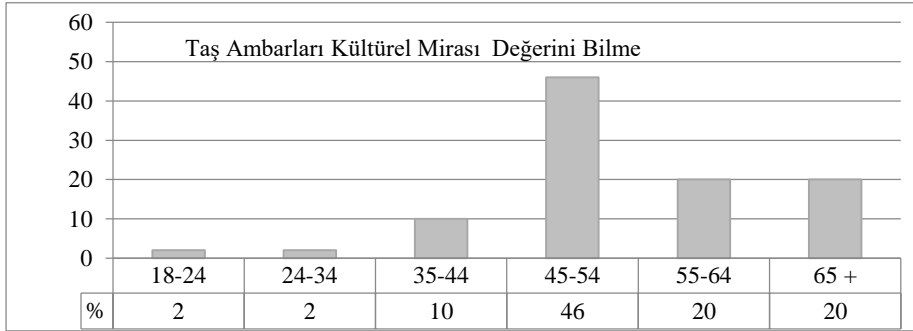
Taşınmaz kültür varlığı olan Orta Camii tüm katılımcılara göre korunması gereken değerli bir yapıdır. Ancak görüşme ve sohbetlerde bu caminin yerine anıtsal nitelikli yeni bir caminin yapılmasını istediklerini belirtmişlerdir. Aynı görüş Taş Köprü için de geçerlidir.

Taş ambarlar konusunda yeterli olmasa da tüm katılımcıların bilgi ya da fikir sahibi oldukları görüşmüştür. Ancak, bu ambarların -Kapadokya'daki gibi- taş oyma mekânlar olarak tanındıkları, kendileri için sadece ambar olduğu, turizme açılmadığına göre değerli olmadığı görüşü yaygındır. Taş ambarların miras değeri katılımcıların öğrenim düzeylerine göre değişkenlik gösterirken, lise (% 20), ön lisans (% 40) ve lisans (% 20) mezunlarında bu oran yükselmektedir (Şekil 4).



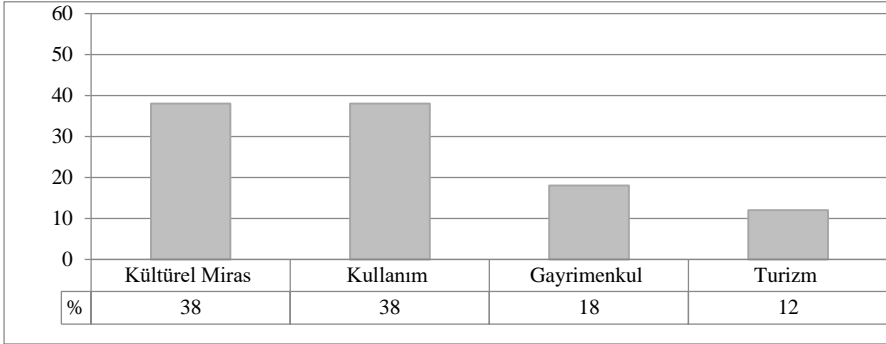
Şekil 4. Öğrenim Düzeyine Göre

Katılımcıların yaşlarına göre de benzer durum belirlenmiş, 35 yaş altındakiilerin taş ambarların kültür ve kimlik değeri konusunda bilgi düzeyi oldukça düşük olduğu gibi önemsemedikleri de görülmüştür (Şekil 5).

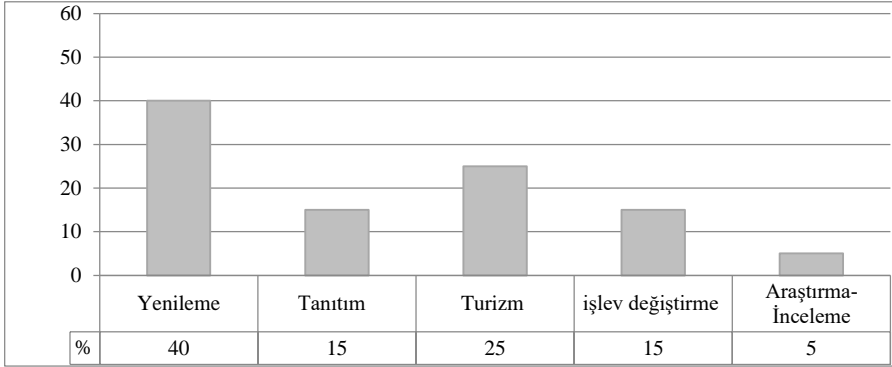


Şekil 5. Yaş Aralıklarına Göre

Köy halkına göre taş ambarların değeri yeterince önemsenmese de (% 38) sürdürülebilmesinin gerektiğini düşünerek (Şekil 6) önerilerde bulunmuşlardır (Şekil 7). Taş ambarların kültürel miras değerinin bilincinde ve farkındalığında olan gruptaki lise ve lisans mezunlarının tamamı turizm ve işlev değişikliğini önerirken, ön lisans mezunlarının % 30'u ile ortaokul mezunlarının tamamı yenileme-sağlıklaştırma yapılarak, mevcut kullanımın devam etmesini istemişlerdir. Bilimsel araştırma ve incelemelerle taş ambarların başta köylüler olmak üzere tanıtımın yapılmasını önerenlerin tamamı lisans mezunu olanlardır.



Şekil 6. Taş Ambarların Sürdürülebilirlik Gerekçeleri



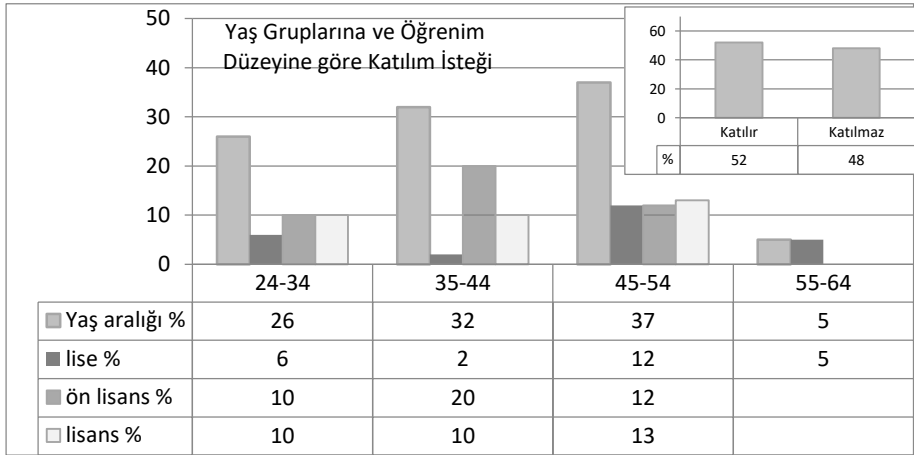
Şekil 7. Sürdürülebilirlik Önerileri

Köy Halkının Miras Değerlerini Koruma Sürecine Katılım Eğilimi ve Davranışları

Köy halkına öncelikle köyün miras değerleri konusundaki bilinçlendirme ve tanıtım çalışmaları nasıl değerlendirdikleri ve bu çalışmalara katılım istekleri sorulmuştur. Kurumsal bir işyerinde çalışanların % 28'i bu kurumların çalışmalarını yeterli görmüştür. Bu grubun öğrenim düzeyi ortaokul % 20, lise % 30, ön lisans % 40 ve lisans %10 oranlarındadır. Yaş aralığına göre yeterli bulma oranı ise 25-35 yaş % 30, 35-44 yaş % 30, 45-54 yaş % 30, 55-64 yaş % 10'dur. Bu konuda sivil toplum örgüt çabalarının daha olumlu değerlendirildiği ve köyde düzenlenen böyle bir toplantıya katılanların (% 22) tamamı kamu kurumlarının çalışmalarını ye-

tersiz görerek, koruma faaliyetlerine katılabileceklerini belirtmişlerdir (Şekil 8).

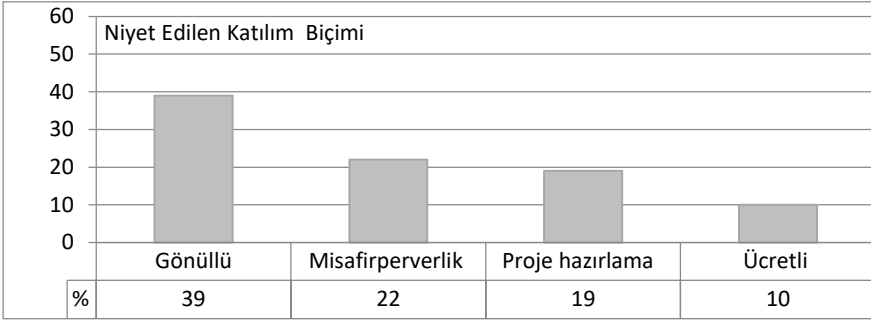
Katılımcıların köydeki taşınmaz kültürel mirasa sahip çıkma, koruma-yaşatma kararlarına ve uygulamalarına katılma isteklerinin bilinç ya da farkındalık düzeyinden daha yüksek olduğu görülmüştür. Ergen ve yaşlı grup ile üst orta yaş grubunun istekli olmadığı diğer yaş gruplarının istekli olduğu belirlenmiştir. Bu konudaki öğrenim düzeyine göre katılım isteği de benzer oranlardadır (Şekil 8). Köy halkının katılma istek(siz)li olması ile ekonomik getirinin çoğunlukla örtüştüğü görülmüştür. Katılmak istemeyenlerin (% 48) % 42'si köyde turizmden yüksek getiri sağlanırsa, % 26'sı ücreti ödenirse, % 12'si taş ambarların mülkiyeti verilirse sürece katılacaklarını söylemişlerdir.



Şekil 8. Yaş Gruplarına Ve Öğrenim Düzeyine Göre Koruma-Yaşatma Sürecine Katılım İsteği

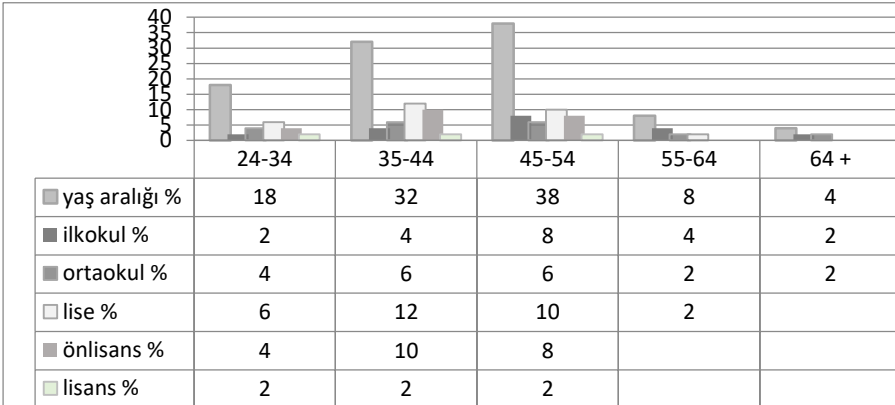
Köy halkının Taş Ambarların kültürel değeri hakkında bilinç düzeyi düşük olmasına karşın sürdürülebilirliğine ilişkin katılım eğilimi yüksektir (% 87). Köy halkının katılım isteği farklı biçimlerde olup (Şekil 9), derin görüşmelerde Taş Caminin bakım ve onarımına çoğunlukla gönüllü katılabilecekleri belirtilmiştir. Koruma sürecine ücretli katılmak isteyenler (%10) ön lisans ve lisans mezunu olmayıp, 35 yaş altındaki gruptur. Derin görüşmelerde bu grubun Taşkale Köyünden yaşamaktan

memnun olmayan köyün alt yapısından ve evlerin kötü ve iş olanaklarının yetersiz olmasından şikayetçi oldukları belirlenmiştir. Gönüllü katılmak isteyenlerin (%39) çoğunluğu (% 54) ilkokul mezunu kadınlardır.



Şekil 9. Taş Ambarların Korunmasına Katılım Niyeti

Taş ambarları koruma sürecine katılım niyeti yaş ve öğrenim düzeyine göre değişkenlik göstermektedir. Katılım isteği yüksek olanlar 45-54 yaş aralığında (% 38) olup, ilkokul (% 8), lise (% 12), ön lisans (% 8) mezunu ve 35-44 yaş aralığındaki (%32) lise (%12) ve ön lisans mezunu (% 10) olanlar çoğunluktadır. En az katılım isteği olanlar ise 65 yaş ve üzeri (%4) ve 55-65 yaş aralığındaki (% 8) katılımcılardır (Şekil 10).



Şekil 10. Yaş Gruplarına Ve Öğrenim Düzeyine Göre Taş Ambarların Korunmasına Katılım Niyeti

Sonuç ve Öneriler

Bu makalenin kısıtlı çerçevesinde aktarılan araştırma ve incelemeden elde edilen çıkarımlar aşağıda açıklanmaktadır.

- Köy halkının taşınmaz kültür mirasına ilişkin bilinç ve farkındalık düzeyi arttıkça bu değerleri koruma sürecine katılım isteği, niyeti artmaktadır. Ancak bilinç ve farkındalığı besleyen bilginin bu köy özelinde olsa da örgün eğitimle yeterince verilemediği anlaşılmaktadır. Tarihi ve kültürel değerlerini benimseyen, koruyan ve geliştiren vatandaşlar yetiştirmek görevleri arasında olan T.C. MEB, İlköğretim ve Ortaöğretim Öğretim Programlarında, kazandırılması öngörülen yetkinlik içerisinde “kültürel farkındalık ve ifade” yer almaktadır (MEB, 1992; MEB, 2017). Ancak, öğretim programlarındaki derslerde kültürel miras kavramının açık, net ve örnekleriyle tanımlanmadığı, tanıtılmadığı, Türk Kültür ve Medeniyet Tarihi dersinin de müfredata yeni alındığı (MEB, 2018) dolayısıyla kültürel mirasın değer ve önemine ilişkin bilgilendirmenin yeterli olamayacağı söylenebilir. Kültürel değerleri yaşatmak, geliştirmek, yaymak, tanıtmak, değerlendirmek ve benimsetmek, tarihî ve kültürel varlıkların tahribini ve yok edilmesini önlemek, T.C. KTB görevleri arasında tanımlanmaktadır. Kültür eğitimi programlarının geliştirilmesi, eğitim düzeyinin yükseltilmesi amacıyla dış kaynaklardan teknik yardım sağlamak, toplumda kültür bilincinin geliştirilmesi için gerekli çalışmaları yapmak, bu amaçla ilgili kurum ve kuruluşlarla işbirliği sağlamak bu Bakanlığın, Araştırma ve Eğitim Genel Müdürlüğü'nün görevi olarak belirlenmiştir (KTB, 2003). Dolayısıyla kültürel değerlerin ve kültür mirasına ilişkin bilinç ve farkındalığın geliştirilmesinde, bu köy özelinde bu Bakanlığın desteği, çalışmaları ya da işbirliği olmadığı anlaşılmaktadır. Dolayısıyla, aidiyete bağlı ya da geleneksel yöntemlerle edinilen - alt-bilginin, bireyleri bu konuda duyarlı kılmaya yetmediği görülmüştür.
- Taşkale Köyünde halkın miras değerlerinin önemine ve bazı miras bilgisine sahip oldukları, ancak kendilerini bu değerlerin korunmasından sorumlu görmedikleri anlaşılmıştır. Halk

korumadan başka öncelikler peşindedir. Taş ambarları kamunun turizme açması ve mülkiyetinin köylüye vermesi, yeni cami yeni köprü yeni evlerin yapılması gibi talepleri bulunmaktadır.

- Taşkale Köyünde yerel değerlere ilişkin bir bilgilendirme toplantısı, halkın bilinçlenmesinde yeterli olmasa da etkisini göstermiştir. Bu köyde olduğu gibi zengin taşınmaz kültür mirasına sahip olma, saygınlık, ayrıcalık kazanma kadar sorumluluklar ve yükümlülükler de getirmektedir. Bu değerleri toplumun sosyal zenginliğine ve bilgisine katarak, geleceğe aktarılması sadece kamu kurumlarına bırakılmamalıdır. Evrensel, ulusal ve yerel bu sorumluluk başta ekonomik giderleri olmak üzere sadece KTB' ye yüklenmemeli, yerel yönetim, sivil toplum örgütleri, üniversiteler, özel sektör ve toplum ile paylaşılmalı, katılımcı politikalar geliştirilmelidir.
- Dünya Miras Sözleşmesinin Kültürel ve Doğal Mirasın Ulusal ve Uluslararası Korunması üst başlığı altında 4. ve 5. Maddelerle korumada sorumluluk taraf devlete yüklenmiştir. Aynı sözleşme ile Dünya Kültürel ve Doğal Mirasını Koruma Fonu (5. Bölüm, 19-26. Madde) Uluslararası Yardımın Koşulları ve Düzenlenmesi (6. Bölüm, 27.-28. Madde) Eğitim Programlarına (7.Bölüm, 29. Madde) ilişkin hükümler yer almaktadır. Bu tür ve destekler OED sahip olup DML alınan değerler için geçerlidir. Ancak UNESCO'nun düzenlediği bilinç ve farkındalığa ilişkin tüm eğitim programlarına taraf devletlerin vatandaşlarının katılma hakkı vardır. Uluslararası eğitim programlarına katılım taraf devletin, resmi başvurusu ile gerçekleşebilir (UNESCO, 1972). Türkiye'de MEB ve KTB, bu iş ve işlemlerden sorumludur. Dolayısıyla, örgün eğitim kadar sivil toplum örgütlerinin kültürel miras değerleri ve korunması konusunda çocuklara ve gençlere yönelik eğitim programlarını yaygınlaştırmaları, geleceğin katılımcılarını bilinçlendirme ve farkındalık yaratma konusunda etkin olacaktır. Bu grubun UNESCO'nun kamplarına yönlendirilmesi kamu aracılığıyla sağlanabilir. Derin görüşme ve sohbetlerde Taşkaleli çocukların ve gençlerin bu tür katılımlara istekli ve heyecanlı oldukları görülmüştür.

- Güncel koruma yaklaşımlarıyla öngörülen miras yönetiminin her aşamasında yerel halk katılımının sağlanması, koruma bilinci ve duyarlılığı kadar yerleşme dinamikleri ile bütünleşik bir olgudur. Etkin ve verimli katılım, yasal dayatmalarla değil yerinden yönetimin ve/veya yerel demokrasinin benimsenmesiyle gerçekleştirilebilir. Koruma sürecinde yerel halkın sahiplendiği değerler üzerindeki denetim, gözlem, katkı ve günümüzde sanal-sosyal ağlarla sağlanan iletişim ve diyalog gücü, kamusal tercihlerden daha etkin olacaktır. Diğer bir deyişle Taşkale Köyü örneğinde olduğu gibi dünya miras alanlarıyla eşdeğer ya da benzer olan kaya oyma mekânların sürdürülebilirliğinin, sit alanı ve taşınmaz kültür mirası statüsüyle değil yerel halkın desteğiyle sağlanabileceği Taş Cami'nin korumadaki gönüllülük üzerinden söylenebilir.
- Koruma ve gelişme ekonomilerini uzlaştırma, sürdürülebilir, bütünleşik ve rasyonel koruma yaklaşımıyla koruma ve gelişme ekonomilerini uzlaştıran politikalarla, koruma sürecinde ve uygulamalarında yetkinin paylaşılması kadar ekonomik fayda da paylaşılmalıdır. Korumada sadece muhafaza etmek yerine koruma-kullanma dengesiyle ekonomik getiri sağlama korumada başarının yolunu açmaktadır. Bu anlayış, Taşkale Köyünde, halk katılımında belirleyici olmuş, koruma ile birlikte turizme açılma talebi öncelikli olmuş ve çözüm olarak önerilmiştir.
- Taşınmaz kültür mirasının değerlerinin tanımlanması, tanıtılması ve sahiplenilmesinde, bilimsel araştırmalara dayalı bilgiyle birlikte yerel kimlik öğelerinin ve soyut olmayan kültür mirasının önemsenmesi, paydaş katılımına ivme kazandırmaktadır. Taşkale Köyünde, kimlik ögesi olarak en yüksek oranda (%58) bu köyün Atatürk'ün ata yurdu olduğunu belirtenlerin, taşınmaz kültürel miras değerlerinin korunması gerektiğini ve katkı koyabileceklerini ifade etmeleri bu anlayışı doğrulamaktadır.
- Sonuçta korumada başarının, bilinçlenme ve farkındalıkla doğru- dan ilişkili olduğu ve bu ilişkinin katılımı davranış biçimine dönüşmesinin önemli olduğu anlaşılmaktadır. Tek bir örnek üzerinden genelleme iddiası taşımadan böylesi bir çıkarımın Türkiye'de

başarılı koruma politikalarının geliştirilmesine ve uygulanmasına katkı sağlayacağı söylenebilir.

EXTENDED ABSTRACT

Cultural Heritage Knowledge, Awareness and Participation: Taşkale Village Sample

*

Nevin Turgut Gültekin – Mehmet Uysal

Gazi University / Ministry of Culture and Tourism

Introduction

In the issue of the sustainability of cultural heritage, among current conservation approaches, stakeholder engagement has the most significant impact. Although cultural heritage is the common asset of humanity, the participation of the local residents as the real owners of cultural values, is priority of subsidiarity and governance. The preliminary condition of the participation is to acknowledge the value of cultural heritage, to recognize oneself as the part of this value and to have awareness and knowledge about these values. With this approach; the awareness, participation sensitivity and tendency of the local people on rocky carved warehouses and cultural immovable property like Stone Mesjid (*Taş Mescit*), Orta Mosque (*Orta Camii*) and Stone Bridge (*Taş Köprü*) which are urban protection area and first degree archaeological site in Karaman province Taşkale village.

Objective

The objective of this article is to expose the importance of awareness and participation in the protection of cultural heritage. The lack of adequate involvement of this subject in the literature explains the importance of this study. It is emphasized at the background that the rock-carved places in the research area was among the primary thematic issues of UNESCO's protection in 2010's but the value they deserved had not been granted both at national and international level despite the similar characteristics with rocky areas of Cappadocia and other samples around the

world. It is also thought the fact that Taşkale village had simultaneously witnessed the Turkishization of Anatolia and Rumeli and had been the homeland of Atatürk, would contribute to the sustainability of this non-tangible cultural heritage and the recognition of the village.

Method

Preliminary condition of participation is awareness while preliminary condition of effectual awareness is consciousness and knowledge. For this reason, the knowledge of local people has tried to be determined by not ignoring any source of information from formal education to myths. According to population structure and level of knowledge (effective factors); the values of belonging, cultural identity, self-existence, permanence, memory, spatial-social memory, historical and social settlement-permanence and the meanings of living spaces and their tendency to protect it were questioned.

In this questionnaire, survey was conducted between the ages of 18-65 (58% of the village population) with semi-structured multiple choice and open questions, a half-structured focus group interview with 15-18 year-olds and over 65 years old in environments (at home, at school, mosque) interview methods have been followed. Inspection, observation and documentation (photographs, drawings of relays-roleve) in determining the attributes of the immovable cultural heritage of the village were carried out by writing the relevant field and archives for the intangible cultural values. The data obtained have been analyzed according to effective factors with "contextual analysis" by means of with tabulation, association and interpretation, and data related with participation and awareness have been analyzed with "descriptive analysis" method based on interpretation. The results obtained were evaluated by using comparison-interpretation method.

Findings and Discussion

While the reason for living in a village other than social economic conditions of the local people is explained by sense of belonging (the existence of relatives and friends, 52%), identity relation (historical and natural

beauties 30%) is considered less important. Cultural identity is at the lowest level in defining the identity of the village (natural identity 37%, historical identity 35% and cultural identity 28%) despite strong sense of belonging. In terms of identity, the natural elements outside the village are defined as 23% (14% Manzaranc cave, 9% of İncesi cave), as nontangible cultural elements, Atatürk's homeland was defined with % 58 and rock-carved grain warehouses were defined at the ratio of % 14. However, the knowledge, awareness about the historical background of the village is insufficient. In particular, only 20% of the residents of the village have responded with the issue of previous residents of village Red Tribe of Oguz Turkmans (*Oğuz Türkmenleri Kızıllar Aşireti*) and their resettling to Rumeli. Participants agreed that historical and cultural values do not have economic benefits, 28% stated why intangible heritage in the village had to be protected while %36 stated they should be demolished and reconstructed. However, the sensitivity to the preservation of the stone-carved warehouses is high, due to the hope that it will be opened to tourism. This sensitivity increases as level of education and age increase. The same applies to the tendency of participation. In the village, it was understood that the participants in the conservation meeting were more sensitive to the inheritance values. It has been determined that children and young people do not receive organized and widespread education on cultural heritage and thus they do not care about protection and participation to it. General opinion of the people; that they are not responsible for their protection but that cultural heritage will be important provided that they are opened to tourism such as in Cappadocia.

The right to participate in decision-making and intervention in the habitats of the local people is transformed into responsibility together with the rights in the sustainability of heritage values. Success in protecting these values can be achieved through awareness, consciousness and participation of the local people. According to the results of the study, it is a strong motivation to provide economic benefits as well as education.

Kaynakça/References

- Akbulut, Y. (2012). Veri çözümleme teknikleri. *Sosyal Bilimlerde Araştırma Yöntemleri*, 162-195.
- Anzerlioğlu, Y. (2009). *Karamanlı ortodoks Türkler*. Ankara: Phoenix Yayınları.
- Çiçek, A. (2013). Türklerde iskân siyaseti. *İnönü Üniversitesi Uluslararası Sosyal Bilimler Dergisi*, 2 (2), 29-46.
- Dinçer, İ. (2013). Thinking together urban conservation with urban modernization in the process of urban transformation: The possibilities of "historic urban landscape" concept. *ICONARP International Journal of Architecture and Planning*, 1, 23-41.
- Ekin, C. (2017). Karamanlıların soy kütükleri Karamanlıca (Grek Harfli Türkçe) kitabeli mezar taşlar. *Sanat Tarihi Dergisi*, 26(2), 221-241.
- Faro Sözleşmesi (Council of Europe Framework Convention on the Value of Cultural Heritage for Society). (2005). <https://www.coe.int/en/-/web/conventions/full-list/-/conventions/treaty/199>, Erişim Tarihi: 06.07.2018.
- Franklin, S., Baars, B. J., Ramamurthy, U., Ventura, M. (2005). The role of consciousness in memory. *Journal of New Media in Neural and Cognitive Science and Education*, 2(3), 1-38. <http://www.brains-minds-media.org/archive/150/bmm150.pdf>, Erişim Tarihi: 06.07.2018.
- Güler, A. (2017). *Atatürk'ün soyu kızıl oğuzlar ve konyarlar*. (2. Baskı), İstanbul: Berikan Basımevi.
- Gültekin, N. (2010). Kültürel miras alanlarının yönetimi. *Yasal ve Yönetimsel Boyutlarıyla Planlama, Prof.Dr. Feral Eke Anısına*, Ankara: GÜ. Mimarlık Fakültesi Şehir ve Bölge Planlama Bölümü, 258-269.
- ICOMOS. (1990). Arkeolojik mirasın korunması ve yönetimi tüzüğü. http://www.icomos.org.tr/Dosyalar/ICOMOSTR_084520000-1353670083.pdf, Erişim Tarihi: 06.07.2018.
- ICOMOS (1994). Nara özgünlük tüzüğü. http://www.icomos.org.tr/Dosyalar/ICOMOSTR_0280416001353669454.pdf, Erişim Tarihi: 06.07.2018.

- ICOMOS. (1999-a). Geleneksel mimari miras tüzüğü. http://www.icomos.org.tr/Dosyalar/ICOMOSTR_0901887001353670596.pdf, Erişim Tarihi: 06.07.2018.
- ICOMOS. (1999-b). Uluslararası Kültürel Turizm Tüzüğü. http://www.icomos.org.tr/Dosyalar/ICOMOSTR_000523300-1353670786.pdf, Erişim Tarihi: 06.07.2018.
- ICOMOS. (2008-a). The ICOMOS Charter for the Interpretation and Presentation of Cultural Heritage Sites, Quebec, Canada. http://icip.icomos.org/downloads/ICOMOS_Interpretation_Charter_ENG_04_10_08.pdf, Erişim Tarihi: 06.07.2018.
- ICOMOS. (2008-b). The Icomos Charter On Cultural Routes, the International Scientific Committee on Cultural Routes (CIIC) of ICOMOS, Quebec, Canada. https://www.icomos.org/images/DOCUMENTS/Charters/culturalroutes_e.pdf, Erişim Tarihi: 06.07.2018.
- ICOMOS. (2010). Rock Art, Pre nomination Guidelines. http://openarchive.icomos.org/268/1/ICOMOS_Rock_Art_Guidelines_2010_EN.pdf, Erişim Tarihi: 06.07.2018.
- ICOMOS. (2011). The Paris Declaration On heritage as a driver of development, Paris. https://www.icomos.org/Paris2011/GA2011_Declaration_de_Paris_EN_20120109.pdf, Erişim Tarihi: 06.07.2018.
- KTB (2003). Kültür ve Turizm Bakanlığı Teşkilât Ve Görevleri Hakkında Kanun. <http://www.mevzuat.gov.tr/MevzuatMetin/1.5.4848-.pdf>, Erişim Tarihi: 30.07.2018.
- Konyalı, İ.H. (1967) *Abideleriyle ve kitabeleriyle karaman tarihi, ermenek ve mut abideleri*, İstanbul: Baha Matbaası.
- Loewenstein, G. F., Weber, E. U., Hsee, C. K., Welch, N. (2001). Risk as feelings. *Psychological Bulletin*, 127(2), 267-286.
- Marton, F., Booth, S. (2009). *Learning and awareness*. New York, London: Routledge.
- Mason, W. M., Wong, G. Y., Entwistle, B. (1983). Contextual analysis through the multilevel linear model. *Sociological methodology*, 14 (1983-1984): 72-103.

- MEB (1992) Millî Eğitim Bakanlığının Teşkilat ve Görevleri Hakkında Kanun. <http://mevzuat.meb.gov.tr/html/73.html>, Erişim Tarihi: 30.07.2018.
- MEB (2017) Millî Eğitim Bakanlığı İlköğretim Ve Ortaöğretim Öğretim Programlarının Güncellenmesi https://ttkb.meb.gov.tr/-meb_iys_dosyalar/2017_01/13152934-_basYn_aYklamasY_13012017.pdf, Erişim Tarihi: 30.07.2018.
- MEB (2018). Öğretim Programları, <http://mufredat.meb.gov.tr/Programlar.aspx>, Erişim Tarihi: 30.07.2018.
- Nyaupane, G. P., Timothy, D. J. (2010). Heritage awareness and appreciation among community residents: Perspectives from Arizona, USA. *International Journal of Heritage Studies*, 225-239.
- Ortaylı, İ. (2015). *Türklerin tarihi*. İstanbul: Timaş yayınları.
- Önder, Ö. (2013). Yerelleşme ve yerel demokrasinin güçlendirilmesi bağlamında yerel katılım. *Uluslararası Yönetim İktisat ve İşletme Dergisi*, 9(18), 311-326.
- Özdemir, M. (2011). Nitel veri analizi: Sosyal bilimlerde yöntem bilim sorunsalı üzerine bir çalışma. *Eskişehir Osman Gazi Üniversitesi Sosyal Bilimler Dergisi*, 11(3), 323-343.
- Özer, M. A. (2015). Yönetimden yönetişime geçişte karar verme sürecinde yaşanan değişim. İçinde Ö. Önder, F. Kırışık (ed.), *Kamu yönetimi ve siyaset biliminde karar verme*. (İkinci baskı) Ankara: Detay Yayıncılık. 459-486.
- Sayers, R. (2006). *Principles of awareness-raising for information literacy, a case study*. Bankok: UNESCO.
- Stone, H., Sidel, J., Oliver, S., Woolsey, A., Singleton, R. C. (2004). Sensory evaluation by quantitative descriptive analysis. *Descriptive Sensory Analysis in Practice*, 23-34.
- Şekercioğlu, H. (1974). Atatürk'ün soy ve sülalesi hakkında Anadolu'da yaptığım araştırmalar. *Türk Kültürü Dergisi*, 13(145): 6-18.
- Şimşek, A. (2012). *Araştırma modelleri, Sosyal bilimlerde araştırma yöntemleri*. Eskişehir: Anadolu Üniversitesi Yayınları.

- Tapur, T. (2009). Atatürk'ün ecdat yurdu taşkale yerleşmesinin coğrafyası. *Türkiyat Araştırmaları Dergisi*, 1.26: 265-292.
- TÜİK. (2017). Adrese Bağlı Nüfus Sayımı, 2017 yılı Taşkale Köyü Nüfusu. <https://biruni.tuik.gov.tr/medas/?kn=95&locale=tr>, Erişim Tarihi: 06.07.2018.
- UNESCO. (2004). The World Heritage List: Filling the Gaps - An Action Plan for the Future, World Heritage Committee, Twenty-eighth Session Suzhou-China. <https://whc.unesco.org/archive/2004/whc04-28com-13e.pdf>, Erişim Tarihi: 06.07.2018.
- UNESCO. (2017). World Heritage Education Programme <https://whc.unesco.org/en/wheducation/>, Erişim Tarihi: 06.07.2018.
- UNESCO. (1972) Convention Concerning the Protection of the World Cultural and Natural Heritage <https://whc.unesco.org/archive/convention-en.pdf> Erişim Tarihi: 06.07.2018.
- Ünalın, S. (2017). Karamanoğlu Beyliği'nin Sosyal-Kültürel ve Dinî Hayatı. *İlahiyat Fakültesi Dergisi*, 22(1), 117-152.
- Vecco, M. (2010). A definition of cultural heritage: from the tangible to the intangible. *Journal Cultural Heritage*, 11(3), 321-324.
- WHV. (2017). World Heritage Volunteers Initiative. <https://whc.unesco.org/en/whvolunteers/>, Erişim Tarihi: 06.07.2018.
- Yağcıoğlu, D. (2008). Karamanlı Rumlar ve kimlik-köken tartışmaları, *Azınlıkça*, 39.
- Yaylı, H., Eroğlu G. (2015). Yerel Katılım Bağlamında Türkiye'de Kadın Temsili. *International Journal of Science Culture and Sport*, 504-524.
- Yıldırım, O. (2006). *Diplomasi ve Göç: Türk-Yunan mübadelesinin öteki yüzü*. İstanbul: Bilgi Üniversitesi Yayınları.
- Yüce, N. (2010). Karamanlı Türkleri. *İstanbul Üniversitesi Türk Dili ve Edebiyatı Dergisi*, 42 (42), 155-165.

Kaynakça Bilgisi / Citation Information

Turgut-Gültekin, N. ve Uysal, M. (2018). Kültürel miras bilinci, farkındalık ve katılım: Taşkale köyü örneği. *OPUS-Uluslararası Toplum Araştırmaları Dergisi*, 8(15), 2030-2065. DOI: 10.26466/opus.446272