



**Araştırma Makalesi • Research Article**

Special Issue on *International Conference on Empirical Economics and Social Science (ICEESS' 18)*, 27-28 June, 2018, Bandırma, Turkey

## İhracatta Akreditifli Ödeme: Bal Sektörü Üzerine Bir Vaka Analizi

### *Letter of Credit Payment in Export: A Case Study on Honey Sector*

İsmail Tamer Toklu\*

\* Dr. Öğr. Üyesi, Recep Tayyip Erdoğan Üniversitesi, Fındıklı Uygulamalı Bilimler Yüksekokulu, 53700, Rize/Türkiye.  
ORCID: 0000-0001-7848-4867

#### MAKALE BİLGİSİ

*Makale Geçmişi:*

Başvuru tarihi:

Düzeltilme tarihi:

Kabul tarihi:

Anahtar Kelimeler:

İhracat Pazarlaması

Akreditif

UCP 600

Doğal Bal

#### ÖZ

Akreditif uluslararası ticarete yaygın olarak kullanılan bir ödeme şeklidir. Burada Milletlerarası Ticaret Odası (MTO) tarafından yayınlanan yeknesak kurallar akreditifin çerçevesini oluşturmaktadır. UCP 600 sayılı broşür olarak tanımlanan bu kurallar ihracatçılar tarafından detaylı olarak incelenmeyi gerektirmektedir. Türkiye dünyada en büyük bal üreticileri arasında sayılmasına rağmen, ürün çoğunlukla yurt içinde tüketilmektedir. Son yıllarda ihracat rakamlarında görece artış olmasına rağmen bunun dünya ölçeğinde yeterli seviyede olduğu söylenemez. Bu çalışma akreditifli ödeme şekli ve ihracat bağlamında Türkiye bal sektörünün durumunu incelemektedir. Doğal bal ile ilgili bir akreditif vaka analizi olarak incelenerek ihracat pazarlama performansı değerlendirilmektedir. Çalışmanın paydaşlar için bir değer sunacağı düşünülmektedir.

#### ARTICLE INFO

*Article history:*

Received

Received in revised form

Accepted

Keywords:

Export Marketing

Letter of Credit

UCP 600

Natural Honey

#### ABSTRACT

Letter of credit is a widely used form of payment in international trade. The uniform rules issued by the International Chamber of Commerce (ICC) constitute the framework of the letter of credit. These rules, which are defined as UCP 600 brochure, need to be examined in detail by exporters. Although Turkey is considered as one of the largest honey producers in the world, the products are mostly consumed domestically. Despite the relative increase in export figures in recent years, it can not be said that it is at a sufficient level in the world scale. The study examines the payment term of the letter of credit and the status of honey industry in the context of export business in Turkey. A letter of credit with related to natural honey is analyzed as a case study to evaluate export marketing performance. The study is considered to deliver a value for stakeholders.

## 1. Giriş

Küreselleşmeyle bir birlikte dünya ticaretinde önemli gelişmelerin sağlandığı görülmektedir. Her ne kadar son yıllarda yerleşmeye yönelik politik söylemler yaygınlaşsa da ülkelerin dış ticarete olan gereksinimin artacağı düşünülmektedir. Uluslararası ticarete farklı kültürler ve farklı ülkelerde yerleşik işletmeler birbirleriyle çeşitli şekillerde ticaret yapmaktadır. İthalat ve ihracat olarak

adlandırılan bu ticarete en önemli husus tarafların güvenebileceği bir ödeme aracında hem fikir olmalarıdır. Mal mukabili ödeme, vesaik mukabili ödeme ve peşin ödeme şekilleri alıcı ve satıcı için kendi içinde önemli kolaylıklar sağlamasına rağmen bazı risk unsurlarını da beraberinde getirmektedir. Bu ödeme şekillerinin risklerini bertaraf eden alternatif yöntem akreditiftir.

Akreditif uluslararası ticarete en çok kullanılan olmasa da yaygın olarak kullanılan bir ödeme şeklidir. Burada

\* Sorumlu yazar/*Corresponding author.*

e-posta: [ittoklu@gmail.com](mailto:ittoklu@gmail.com)

Milletlerarası Ticaret Odası (MTO) tarafından yayınlanan yeknesak kurallar akreditifin çerçevesini oluşturmaktadır. UCP 600 sayılı broşür olarak tanımlanan bu kurallar dış ticaretle uğraşan paydaşlar, özellikle de ihracatçılar, tarafından detaylı olarak incelenmeyi gerektirmektedir. Akreditif özellikle birbirlerini yeterince tanımayan ithalatçı ve ihracatçılar tarafından tercih edilmektedir. Her iki taraf için de etkin kullanıldığında fayda sağlayan bu ödeme şeklinde bir güven unsuru olarak banka devreye girerek ithalatçının malı belirlenen şartlarda teslim almasına, ihracatçının da ödemeyi garanti altına almasına yardımcı olan bir sistemdir.

Türkiye dünyada en büyük bal üreticileri arasında olmasına rağmen, ürün çoğunlukla yurt içinde tüketilmektedir. Son yıllarda ihracat rakamlarında görece bir artış olmasına rağmen, bunun dünya ölçeğinde yeterli seviyede olduğu söylenemez. Bu çalışmada dış ticarete yaygın bir kullanıma sahip olan akreditifli ödeme şekli incelenmektedir. Türkiye bal sektörünün dünya dış ticaretindeki yeri verilerle araştırılmaktadır. Bal ile ilgili bir akreditif vaka analizi yapılarak ihracat pazarlama performansı değerlendirilmektedir.

Yapılan literatür araştırmasına göre, akreditif ile ilgili yapılan çalışmalar genellikle sistem üzerine odaklanmakta ve teorik temelli bilgiler sunmaktadır. Araştırıldığı kadarı ile uygulamaya yönelik olarak yapılan çalışmaların yeterli olmadığı düşüncesi bu çalışmayı yapmaya yönelten en önemli itici güç olmuştur. Çalışmanın amacı mevcut resmi mümkün olduğunca ortaya koyduktan sonra, akreditifin

teorik kısmıyla fazla ilgilenmeden, daha çok uygulamaya yönelik bilgiler sağlayarak uygulamada var olan boşluğu akademik olarak doldurmaya katkı sunmaktır. Çalışmanın akademisyenler, uygulayıcılar ve öğrenciler için bir değer sunacağı düşünülmektedir.

## 2. Bal

Türkiye dünyanın sayılı bal üreticileri arasındadır. FAO (2018) verilerine göre yıllar itibarı ile Türkiye'nin bal üretiminde Çin'den sonra 2. sırayı genellikle koruduğu görülmektedir. Dünyanın en büyük üreticisi olan ve üretimini sürekli arttıran Çin, sürekli artan bir eğilimle ihracatını da son 10 yılda 194 milyon ABD \$'ndan 572 milyon ABD \$'a çıkartmayı başarmıştır. Ancak, Türkiye'nin ürettiği balı sadece kendisi tüketerek bu dış pazar fırsatlarından yararlanamadığı görülmektedir. Türkiye'nin bal ihracatı son 5 yılda önemli gelişmeler kaydetmesine rağmen, 2016 yılı itibarı ile bu pastadan sadece 15 milyon ABD \$ gibi çok küçük bir pay alabilmiştir. Dünyadaki bal ihracatının kabaca 2,5 milyar ABD \$ olduğu düşünülürse Türkiye'nin bu alanda yapması gereken çok işi olduğu görülebilir. Tablo 1 Dünya, Türkiye ve Çin bal üretim (Ton) ve ihracat (Ton, 1000 ABD\$) rakamlarını karşılıklı olarak vermektedir. İstatistiklere göre dünya, Türkiye ve Çin'in üretim ve ihracatının 2016 yılına kadar artış eğilimine sahip olduğu görülmektedir. Ancak bu eğilim 2016 yılında yerini hafif bir düşüşe bırakmıştır. Daha sonraki yıllarda muhtemelen artışına devam edecektir.

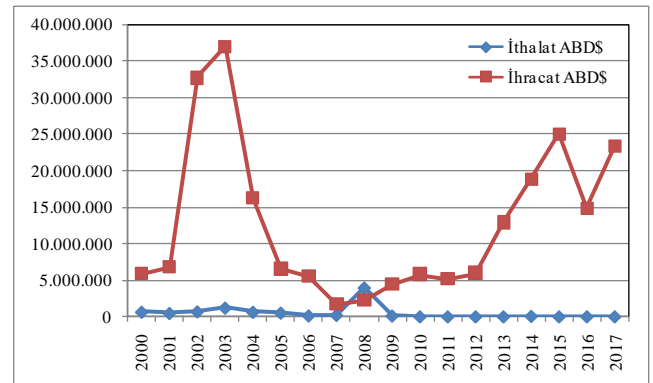
**Tablo 1.** Dünya Bal Üretim ve İhracat Rakamları

Yıl	Üretim (Ton)			İhracat (Ton)		İhracat (1000 ABD\$)			
	Dünya	Türkiye	Çin	Dünya	Türkiye	Çin	Dünya	Türkiye	Çin
2007	1.806.162	73.935	357.220	475.704	398	131.246	1.003.122	1.293	194.242
2008	1.919.942	81.364	807.219	534.805	397	179.262	1.440.897	2.286	310.182
2009	1.908.193	82.003	809.367	498.282	900	157.054	1.392.729	4.495	268.786
2010	1.950.909	81.115	810.149	572.000	1.265	206.600	1.641.472	5.811	372.510
2011	2.061.836	94.245	877.089	578.045	1.103	202.926	1.825.566	5.206	411.022
2012	2.111.935	89.162	910.203	630.595	1.263	225.924	1.956.223	6.007	451.090
2013	2.098.302	94.694	911.731	711.566	3.564	257.308	2.292.021	12.956	516.934
2014	2.210.423	103.525	936.814	760.803	4.969	269.640	2.564.346	18.919	545.864
2015	2.314.479	107.665	965.726	814.685	7.192	301.945	2.610.685	25.072	607.789
2016	2.289.613	105.532	993.453	782.094	3.623	263.299	2.331.036	14.926	572.000

Kaynak: FAO (2018)

Dünyadaki veriler kısaca incelendikten sonra Türkiye'nin durumunun biraz daha detaylı incelenmesi yararlı olacaktır. Burada Türkiye İstatistik Kurumu (TÜİK) kayıtları Gümrük Tarife İstatistik Pozisyonu (GTİP) numaraları temelinde incelenmiştir. Gümrük kayıtlarında "Tabii Bal" olarak adlandırılan bal 0409 GTİP numarasına sahiptir (TÜİK, 2018). Grafik 1, TÜİK kayıtlarına göre Türkiye'nin bal ihracat ve ithalat rakamlarını değer (ABD\$) bazında vermektedir.

**Grafik 1.** Türkiye Bal Dış Ticaretinin Yıllara Göre Değişimi



Kaynak: TÜİK (2018)

Bu istatistiklerden hareketle Türkiye'nin ihracatının gelişiminde bir istikrarın olmadığı kolaylıkla ifade edilebilir. Nedenlerinin araştırılması ayrı bir çalışmanın konusudur. Ancak, sektörde faaliyet gösteren firmaların küçük aile

şirketleri ya da KOBİ olması ancak dış ticaret odaklı olmamaları, yeterli teşviklerin devlet tarafından sağlanamaması, düşük verimlilik, yüksek maliyet ve Türkiye'nin genel sorunu uluslararası markalarının olmaması bunun nedenleri arasında olabilir.

Tablo 2, 2017 yılında türlerine göre gerçekleşen bal ihracat istatistiklerini vermektedir (TÜİK, 2008). 2017 yılı rakamlarına göre, kg bazında toplam ihracatın %85'i süzme bal, %15'i de petek bal olarak gerçekleşmiştir. Değer bazında incelendiğinde de %77'sinin süzme bal, %23'ünün de petek bal olduğu görülmektedir. Petek bal ortalama 5,731 ABD \$/KG fiyatından ihraç edilmişken, süzme bal 3,262 ABD \$/KG değerinden ihraç edilmiştir. Buna göre petek balın daha katma değeri yüksek bir ürün olduğu söylenebilir.

**Tablo 2.** 2017 Yılı Türlerine Göre Türkiye Bal İhracat İstatistikleri

İhracat	Kg	%	ABD \$	%	ABD \$/Kg
Petek Bal	952.759	15%	5.460.222	23%	5,731
Süzme Bal	5.495.389	85%	17.924.358	77%	3,262
<b>Toplam</b>	<b>6.448.148</b>	<b>100%</b>	<b>23.384.580</b>	<b>100%</b>	

Kaynak: TÜİK (2018)

Yine TÜİK (2018) kayıtlarından 2017 yılı ihracatları incelendiğinde Almanya'nın en büyük ihracat pazarı ülke olduğu bunu da ABD'nin takip ettiği görülmüştür. Almanya'ya yapılan 327.752 kg ihracattan 9.157.216 ABD\$'ı gelir edilirken, ABD'ne yapılan 2.885.523 kg ihracattan 7.976.632 ABD\$'ı gelir elde edilmiştir. Almanya etnik bir pazar olduğundan katma değeri yüksek ürünlerin daha çok talep gördüğü, ABD pazarının ise rekabetçi olduğundan ekonomik ürünün tercih edildiği düşünülmektedir.

### 3. Akreditif

Akreditif en yalın ifade ile bir "koşullu havale" olarak ifade edilebilir (Polat, 2008). Akreditif tanım olarak kredi mektubu, dokümanlı kredi anlamında "letter of credit", "documentary credit" olarak adlandırılmaktadır. Farklı ifadeler gibi görünmesine rağmen hepsi aynı anlamı içermektedir.

Akreditif konusu incelendiğinde karşımıza ICC (International Chamber of Commerce) olarak anılan Milletlerarası Ticaret Odası (MTO) çıkmaktadır. ICC'ye (2018) göre bankacılık önemlidir ve önemi şu ifadelerle belirtilmektedir. Bankacılık, küçük işletmelerin bile risk almasına ve yeni uluslararası piyasaları ele geçirmesine izin vererek, herkes için ticaret yapma konusunda yadsınamaz bir rol oynamaktadır. Bankalar, her yıl trilyonlarca doları temsil eden küresel ticaret işlemlerinin üçte birinden fazlasını desteklemektedir.

Uluslararası ticaretin sürekli olarak geliştiği günümüzde dünyada her yıl 1 trilyon ABD \$'ından fazla olan ticaret işlemleri, ICC'nin şu anda UCP 600 olarak bilinen akreditif kurallarına dayanarak yapılmaktadır. Bu durum, ticaretin değişen doğasını yansıtacak şekilde ICC'nin kuralları sürekli olarak ayarlamasına ve revize etmesine öncülük etmektedir (ICC, 2018)

Dünya çapında akreditif uygulayıcıları tarafından kullanılan, ICC'nin akreditiflere ilişkin Yeknesak Usuller ve Uygulama Kuralları (Uniform Customs and Practice for Documentary Credits) 2007 uyarlaması olan UCP 600, şimdye kadar

geliştirilen ticaret için en başarılı özel kurallardır. UCP kuralları, 175'den fazla ülkede akreditif işlemleriyle ilgili bankacılar, tüccarlar, avukatlar, nakliyeciler, akademisyenler ve diğerleri tarafından kullanılmaktadır (ICC, 2018)

Aslında akreditifin sistematik bir kurallar şeklinde uygulanmaya başlaması ICC'nin 1933 yılı kuralları ile başlar. 2007 yılına kadar beş yenileme yapılarak son hali olan UCP 600 ya da Türkçe adı ile "UCP 600 Akreditiflere İlişkin Bir Örnek Usuller Ve Uygulama" ile dış ticaret dünyasında yerini almıştır. Burada bazı tanımlarda Türkçe olarak yeknesak kelimesinin de kullanıldığı görülmektedir.

UCP 600 sayılı belgenin 01.07.2007 tarihinde uygulamaya konulması ile birlikte önceki sürümü olan UCP 500 sayılı belge geçerliliğini yitirmiştir. Birçok kolaylık anlamında yeniliğin olduğu 600 sayılı belge uygulama dışı kalmadığı sürece ya da bir sonraki kurallar yayınlanıncaya kadar bütün tarafları bağlayıcı bir özelliğe sahiptir. Ancak, bu bağlayıcılığın hukuki bir tarafının olmadığı değerlendirilmektedir (Özel, 2018). Aslında dünyada her ülkenin kendine göre bir hukuk sistemi ve ticaret hukuku olduğu varsayılırsa bir karmaşanın ortaya çıkması gerekir. Ancak ICC'nin yayınladığı UCP 600 hukuki bağlayıcılığı olmayan, bununla birlikte dış ticarete taraf olan tüm paydaşların hemfikir olduğu genel ticari kurallar silsilesidir. Temelinde ise dünyada uzun yıllardır yaşanan ticari örf ve âdet vardır.

Akreditif ana başlıklar halinde incelendiğinde ödeme durumuna göre akreditifler, açılış şekline göre akreditifler, özellikleri olan akreditifler ve teyit durumuna göre akreditifler şeklinde sınıflandırılabilir. Bu akreditif türleri aslında mantık olarak aynı olmasına rağmen dış ticaretin daha etkin yapılabilmesi için kolaylaştırıcı görevi üstlenmektedir.

#### 3.1. Türkiye İhracatında Akreditifli Ödemenin Yeri

Türkiye ihracatında akreditifle ödeme yöntemi dördüncü sırada yer almaktadır. İhracatta en yüksek ödeme mal mukabili ile yapılmaktadır. Bunu ikinci sırada vesaik mukabili, üçüncü sırada da peşin ödeme takip etmektedir. Akreditifli ödeme diğer ödeme şekillerine göre düşük olmasına rağmen toplam bedel bağlamında incelendiğinde önemli bir değer olduğu ortaya çıkmaktadır. Tablo 8 ödeme şekillerine göre 2008 – 2017 yılları arasındaki Türkiye ihracatının gelişimini göstermektedir. Kayıtlarda akreditifler peşin akreditif, vadeli akreditif, akreditif ve kabul kredili akreditif olmak üzere dört ayrı kalemden gösterilmektedir. Bunların toplanarak toplam akreditif miktarı bulunmuştur. Daha sonra ödeme şekillerinin hepsi toplanarak toplam rakam bulunmuştur.

Bu tabloya göre ihracatta akreditifli ödemenin toplam ödeme seçenekleri içindeki oranı yıllara göre azalmaktadır. 2008 yılında bu oran %16,15 iken 2017 yılında %7,26'ya düşmüştür. 2017 yılında gerçekleştirilen %7,26'lık ihracat 11,4 milyar ABD\$'na denk gelmektedir ki bu belirtildiği gibi önemli bir rakamdır. Ancak, Türkiye'nin ihracatı artarken akreditifli ödeme miktarının azalması hem olumlu hem de olumsuz olarak değerlendirilebilir.

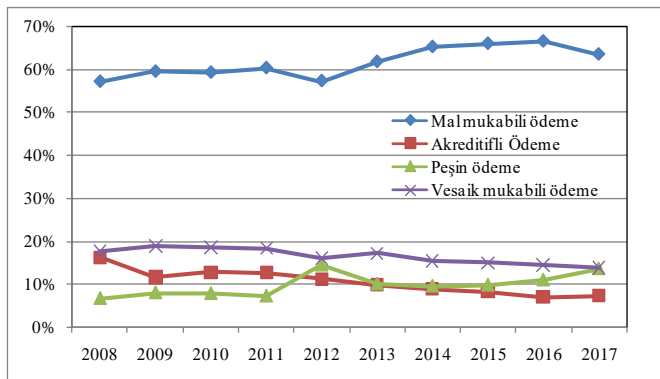
**Tablo 3.** Ödeme Şekillerine Göre Türkiye'nin İhracatı (1000 ABD\$)

Ödeme Şekilleri / Yıl	2008	2009	2010	2011	2012	2013	2014	2015	2016	2017
Mal Mukabili Ödeme	75.415.020	60.757.596	67.473.121	81.351.495	87.324.963	93.795.859	102.834.175	94.969.939	94.864.147	99.703.324
Peşin Ödeme	8.724.564	8.099.638	8.819.323	9.682.526	21.875.516	15.136.099	14.929.437	13.947.391	15.531.258	21.207.910
Vesaik Mukabili Ödeme	22.974.625	19.176.247	20.993.863	24.637.849	24.409.530	25.878.334	24.228.910	21.415.158	20.610.973	21.509.264
Peşin Akreditif	9.178	47.319								1.595
Vadeli Akreditif	2.503.443	1.990.561	2.369.869	2.361.959	2.518.118	2.419.749	2.449.256	2.103.718	1.648.203	1.837.512
Bedelsiz	1.304.687	760.374	929.768	1.206.412	984.556	1.369.009	1.600.707	1.414.357	1.423.937	2.330.380
Ödeme Şekli Belirsiz	5.925	1.550								568.253
Özel Takas	2.007.469	1.354.414	958.436	838.821	717.959	620.062	18.704	7.063	3.878	859
Akreditif	18.708.341	9.625.268	12.029.350	14.525.143	14.328.538	12.280.664	11.239.517	9.694.014	8.154.558	9.551.411
Bağlı Muamele	3.195	489	323	163	555	1.721	11.750	12.104	11.366	13.089
KK* Akreditif	100.974	90.919	61.579	71.940	50.325	38.254	44.238	37.860	21.575	13.738
KK* Vesaik Mukabili	204.242	188.131	194.031	197.144	145.993	131.987	139.269	140.380	157.143	138.263
KK* Mal Mukabili	62.631	30.671	38.134	23.065	71.411	117.414	112.354	79.680	100.598	113.822
Özel Hesap	2.901	19.435	15.421	10.351	34.272	13.487	1.841	17.209	1.950	6.964
<b>Toplam</b>	<b>132.027.196</b>	<b>102.142.613</b>	<b>113.883.219</b>	<b>134.906.869</b>	<b>152.461.737</b>	<b>151.802.637</b>	<b>157.610.158</b>	<b>143.838.871</b>	<b>142.529.584</b>	<b>156.996.381</b>
<b>Akreditifli Ödeme</b>	<b>21.321.936</b>	<b>11.754.067</b>	<b>14.460.798</b>	<b>16.959.042</b>	<b>16.896.981</b>	<b>14.738.668</b>	<b>13.733.011</b>	<b>11.835.592</b>	<b>9.824.336</b>	<b>11.404.255</b>
<b>Akreditif / Toplam</b>	<b>16,15%</b>	<b>11,51%</b>	<b>12,70%</b>	<b>12,57%</b>	<b>11,08%</b>	<b>9,71%</b>	<b>8,71%</b>	<b>8,23%</b>	<b>6,89%</b>	<b>7,26%</b>

Kaynak: TÜİK (2018) \*Kabul kredili

Değer olarak incelendiğinde, 2008 yılında 21,3 milyar ABD\$ civarındaki akreditifle yapılan ihracat 2017 yılına geldiğinde 11,4 milyar ABD\$'na inmiştir. Son on yılda ihracat rakamları %19 artarken akreditifli ödemenin toplam içindeki payı %47 azalmıştır. Bu gelişme, eğer ihracatçılar mevcut müşterilere ihracat yapıyorlar ise olumlu olarak değerlendirilebilir. Ancak, yeni pazarların ihracattaki payı düşüyor ise ileriye dönük olarak olumsuz algılanabilir. İhracatın büyüme stratejisinde Ansoff diyagramında olduğu gibi pazara nüfuz etmeye, ürün geliştirmeye, pazar geliştirmeye ve çeşitlendirmeye ihtiyacının sürekli güncellenmesi gerekir.

TÜİK (2018) verileri kullanılarak ihracatta kullanılan ödeme şekillerinin yüzdelik olarak dağılımının gelişimi aşağıda daha net görülebilir. Bunun için hazırlanan Grafik 2 son on yılda Türkiye ihracatındaki ödeme şekillerinin paylarını % olarak payını göstermektedir.

**Grafik 2.** İhracatta Ödeme Şekillerinin Yüzdelik Payının Gelişimi

Kaynak: TÜİK (2018)

Buna göre akreditifli ihracatların 2016 yılına kadar azalan bir eğilime sahip olduğunu ancak bu tarihten itibaren hafif yükselişe geçtiği görülmektedir. Bunda 2016 yılında

hissedilen ekonomideki olası sorunların etkisinin olabileceği düşünülebilir. Diğer taraftan en çok tercih edilen mal mukabili ihracatın yüzdelik payındaki gelişmeler incelendiğinde akreditifli ödemenin tersi yönünde 2015-2016 yılına kadar artış gösterdiğini ancak daha sonra inişe geçtiği görülmektedir. Mal mukabili satışların yüksek olması ihracatta alıcılara olan güvenin bir göstergesi olarak algılanabilir. 2015 yılından itibaren peşin ödeme seçeneğinde bir artış eğiliminin olması risk algısının artması ile ilişkili olabilir.

Son on yıllık ortalamalar hesaplandığında toplam akreditifli ödemenin payının % 10 civarında olduğu, buna karşılık mal mukabili ödemenin toplam ödeme içindeki payının % 62 civarında; vesaik mukabili ihracatın payının % 16 civarında ve peşin ödemenin payının ise % 10 civarında olduğu bulunmuştur. Burada akreditifli ödeme şeklinin daha temkinli bir ihracat ödeme tercihi olduğu, mal mukabili ödeme şeklinin ihracatçının ithalatçıya tam güvendiği, vesaik mukabilinin de temkinli bir ödeme türü olduğu söylenebilir. Peşin ödeme zaten tam garantiyi ifade ettiğinden ihracatçı açısından herhangi bir risk unsurunu içermemektedir. Peşin ödeme, ödeme anlamında bir risk içermez iken müşteri memnuniyetinin mutlaka azami dikkat gerektiren bir ihracat şekli olduğu gözden çıkarılmamalıdır.

Akreditifin daha fazla kullanımı yeni pazarlara giriş ve ihracatın geliştirilmesinde büyük öneme sahiptir. Akreditifli kullanmayan KOBİ'ler muhtemelen bankacılık sistemi gelişmiş, kurumsal yeni pazarlara girişte zorlanacaklardır. Akreditif ihracatçı açısından olduğu kadar ithalatçı açısından da itibarı olan bir ödeme şeklidir. Diğer taraftan, mal mukabili ve vesaik mukabili satışlar müşteri ilişkilerinin gelişmesinin bir sonucu olduğundan artması da olumlu sayılabilecek bir gelişmedir.

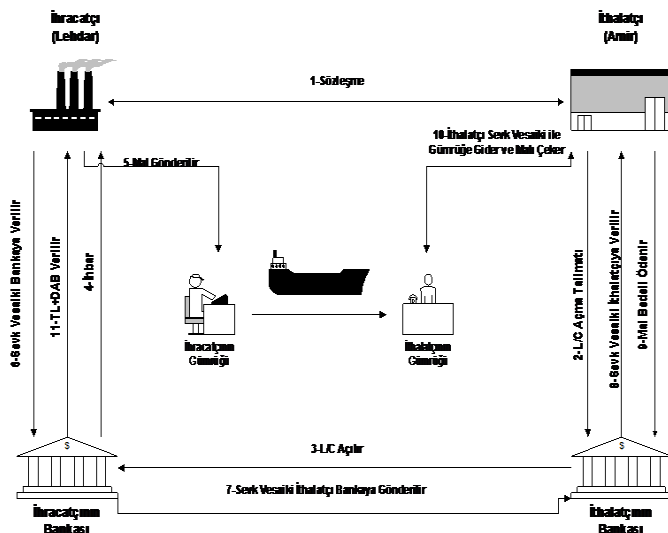
### 3.2. Akreditifin Çalışma Yapısı

Bir akreditifin temel olarak nasıl çalıştığı Şekil 1'de şematik olarak gösterilmektedir. Basit olarak akreditifte dört taraf vardır. Bunlar ithalatçı, ithalatçının bankası, ihracatçı ve ihracatçının bankasıdır. Akreditif çevrimi olarak da adlandırılan bir akreditif çalışma düzeni basitleştirilmiş olarak adım adım şu şekilde işler:

- Adımda ihracatçı ve ithalatçı bir sözleşme hazırlar ve karşılıklı imzalar. Uygulamada bu detaylı bir sözleşme olduğu gibi ihracatçının hazırlayacağı bir proforma fatura da olabilir. Burada amaç yapılacak işlemin yazılı hale getirilerek ileride oluşabilecek muhtemel sorunların önüne geçmektir.
- Adımda bu sözleşmeye istinaden ithalatçı amir banka olarak da adlandırılan kendi bankasına akreditif talimatını verir. Bu talimatlar hazır bir form şeklinde olduğundan ithalatçı için doldurulması kolaydır ve burada sözleşme dikkate alınır.
- Adım da talimatı alan amir banka akreditifi ihracatçı lehine açar.
- Adımda ihracatçının bankasına SWIFT mesajı ile ulaşan akreditif, ihracatçının bankası tarafından ihracatçıya ihbar edilir.
- Bu aşamada ihracatçı malını hazırlayarak 5. Adım olarak sevkiyatı gerçekleştirir. İhracatçı kendi gümrükleri için hazırladığı evrakları aynı zamanda ithalatçının gümrüğü için de hazırlamaya başlar.
- Aşamada yurtdışı için hazırlanan akreditifte tanımlı kurallara göre hazırlanmış evrakları ihracatçı ihbar bankasına (akreditifi ihbar eden ihracatçının çalıştığı banka) iletir.

Evrakları alan ihracatçının bankası 7. Aşama olarak bunları amir bankaya kargo ile gönderir. Evrakların incelenme süresi 5 işgünüdür. Eğer inceleme sonucunda evraklar uygun ise mal bedeli vadesine uygun bir şekilde ihracatçının bankasına ödenir. Sonrasında, amir banka elindeki evrakları ithalatçısına teslim eder. İthalatçı da bu evraklarla ithalat gümrükleme işlemlerini yaparak malını teslim alır. Burada evrakların akreditif şartlarına uygun şekilde hazırlandığı ve akreditif ve evraklar arasında uyumsuzluğun olmadığı varsayılmıştır.

Şekil 1. Akreditif Çalışma Düzeni

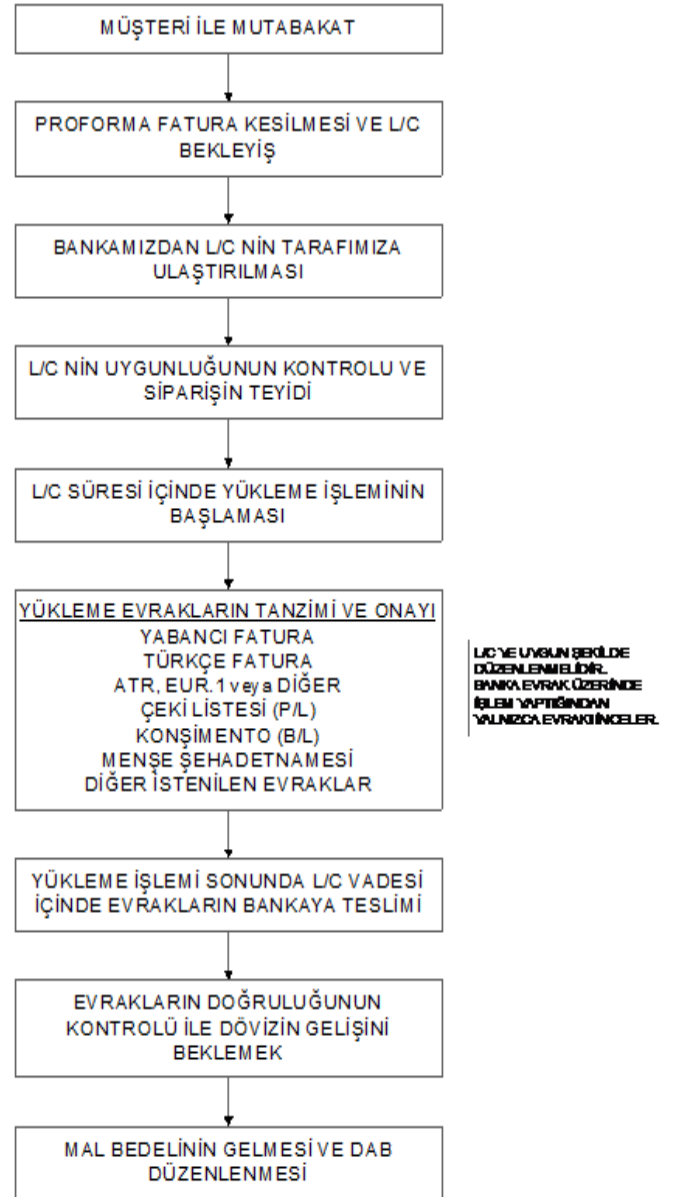


Kaynak: Bağrıaçık ve Kandemir'den (1995) uyarlanmıştır.

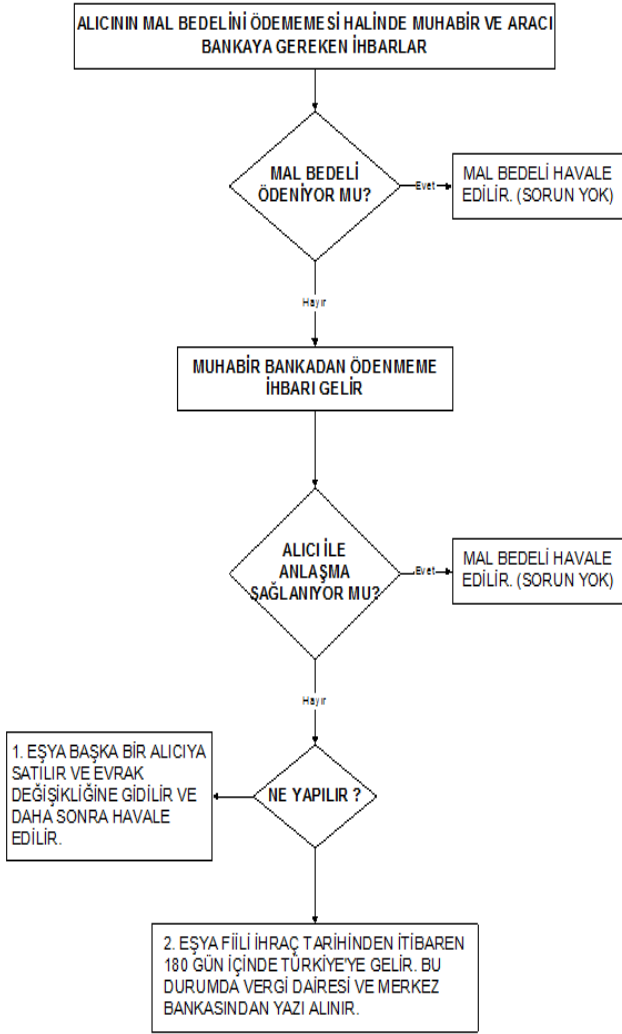
Şekil 2 ise akreditifli bir ihracatta ihracatçının yaptığı işlemlerin akış şeması göstermektedir. Bir akreditifli ihracatta işlerin sorunsuz halledilmesi gerekmektedir. Aksi durumda işin boyutu değişeceğinden ihracatçının bu işlemde ciddi miktarda maddi ve manevi kaybı kaçınılmaz olacaktır. Malın Türkiye'ye geri getirilmesi ise başlı başına bir sorun yumağı haline gelmektedir. Gümrüklerin mahrece iade edilen mal ile ilgili olarak ihracatçının varsa aldığı teşvikleri araştırması uzun süren maliyetli bir operasyon olarak karşımıza çıkmaktadır.

Şekil 2. Akreditifli Bir İhracatta İhracatçının Yaptığı İşlemlerin Akış Şeması

### AKREDİTİFLİ (L/C) İHRACAT UYGULAMASI







Kaynak: Çınar'dan (2000) uyarlanmıştır.

Yapılan çeşitli araştırmalara göre, akreditifli ödeme şeklinde sunulan belgelerin % 70'i rezerv konularak ilk ibrazda geri çevrilmiştir (Yurtsever, 2010). Akreditifte rezerv, hazırlanan evrakların akreditif şartlarıyla uyumsuz olması anlamına gelmektedir. Herhangi bir rezerv ile karşılaşmak istemeyen bir ihracatçının akreditifli ödeme şeklinde operasyona vakıf olmasının yanında akreditifin detaylarını iyi bilmesi ve belge hazırlığının azami dikkat gerektiren önemli bir iş olduğunu kabul etmesi gerekmektedir. Buna göre alınacak tedbirler ile işlemlerin sorunsuz olarak yapılması sağlanabilir.

Yukarıda belirttiği gibi UCP kurallarına göre işleyen bu düzenek uluslararası bir anlaşma olmadığı gibi ulusal bir hukuk normu da değildir. Çünkü ICC herhangi bir şekilde kanun yapma yetkisine sahip olan bir örgüt değildir. UCP kuralları ayrıca bankaların sorumsuzluğuna ilişkin hükümleri de içermektedir (Özel, 2018). İthalatçı ve ihracatçıların bu anlamda akreditif ilişkilerinde muhatap olacağı tek kurum bir banka ve özel finans kurumudur.

### 3.3. Akreditif Uygulaması

Ek 1'de 74.052 ABD\$ değerindeki Çin'e başarı ile gerçekleştirilen 1x20' FCL miktarındaki markalı bir bal ihracatının akreditifi örnek olarak verilmektedir. Gerçek bir bal ihracatının akreditifi olan bu metinden bazı özel bilgiler amaç dışı kullanılmaması için değiştirilmiştir. Burada

akreditifin türü, alıcı, satıcı, yükleme ve boşaltma yeri, akreditif bedeli, süreler, malın miktarı, fiyatı, istenen evraklar detaylı olarak verilmektedir. Gerçek bir ihracatta karşılaşılabilecek tüm detaylar bu akreditifte görülmektedir.

Bir akreditif metni SWIFT mesajı ile başlar, akreditifi açan banka, akreditifi alan banka isim ve adresleri verilir. Toplam sayfa sayısı her sayfanın başında belirtilerek eksikliğin olmaması sağlanır. Akreditif metni maddeler şeklinde hazırlandığından takibi de kolaydır. Maddeler incelenirse akış aşağıdaki şekilde ilerleyerek sonlanır.

40A maddesi akreditifin şeklini gösterir. Bu uygulamada akreditifin türü dönülemezdir.

20 sayılı madde akreditifin numarasını vermektedir

31C maddesi akreditifin düzenlenme (açılış) tarihini göstermektedir

40E maddesi akreditifte uygulanan kuralları ki burada UCP 600'e atıfta bulunuluyor.

31D maddesi akreditifin bitiş tarihi ve yerini belirtmektedir. Akreditifin başlangıç ve bitiş tarihi önemlidir. Bütün işlemlerin bu tarihler arasında olması gerekir. Örneğin başlangıç tarihinden önceki bir tarihte düzenlenen fatura geçerli değildir. Sürenin nerede sonlanacağı özellikle kısa süreli akreditiflerde önemlidir. Evraklar yurtdışındaki amir bankaya gönderilecek ise bir hafta gibi kargo süresi kayıp olarak görülmelidir.

50 maddesi akreditif amirinin adı ve adresini belirtir

59 maddesi ihracatçı adı ve adresini gösterir

32B maddesi döviz kodu ve döviz miktarını belirtir

39A maddesi % olarak tolerans miktarını belirtir. 02/02 demek toplam akreditif bedelinin %98'inden az %102 değerinden fazla olamaz demektir.

41D maddesi ödemenin nasıl yapılacağını

42C maddesi ödeme poliçe ile ise vadesinin ne olduğunu gösterir.

42D maddesi ödemeyi yapacak bankayı belirtir

43P maddesi yüklemeye kısmi yüklemeye izin verilip verilmeyeceğini belirler

43T maddesi yüklemeye aktarmaya izin verilip verilmeyeceğini belirler

44E maddesi yükleme limanının adını verir

44F maddesi boşaltma limanının adını verir

44C maddesi en son yükleme tarihini gösterir

45A maddesi ürün ya da hizmetin tanımını verir

46A maddesi akreditifte istenen evrakları gösterir

+ Konşimento

+ Fatura

+ Menşe Şahadetnamesi

+ Sağlık Sertifikası

+ Bitki Sağlık Sertifikası

+ Çeki Listesi

## 47A maddesi İlave Şartlar

+Evraklardaki uyumsuzluk olduğunda kesilecek bedeli göstermektedir

Ve diğer evraklarla ilgili istenen şartlar burada belirtilmektedir

## 71B maddesi masraflar

Bankacılık masraflarının kimler (ithalatçı ya da ihracatçı) tarafından ödeneceğini belirler

## 48 maddesi evrakların teslim süresi

49 maddesi akreditifin teyitli ya da teyitsiz olması belirlenir

78 maddesi ödeme yapan bankaya talimatlarla akreditifi metni sonlanmaktadır.

#### 4. Sonuç ve Tartışma

Akreditifli ödeme şekli alıcı ve satıcı için riski düşük bir ödeme yöntemidir. Akreditifli satış hem ithalatçıya hem de ihracatçıya güven verir. İlk defa iş yapacak taraflar için işe daha fazla odaklanılmasına yardımcı olur. Alıcı ve satıcı arasında belirli bir güven oluşuktan sonra diğer ödeme yöntemlerini kullanmak daha etkin bir yöntem olabilir. Akreditifle ihracat yapmak ihracatçıya hem banka hem de müşteri nezdinde iyi bir imaj sağlayacaktır. Akreditifin açılmasından evrakların hazırlanmasına kadar süreç dikkat isteyen bir süreçtir. Operasyonel nedenlerle işin gereğinin yapılamaması her iki taraf için de bir kayıptır.

Akreditifli ödeme seçeneği Türkiye ihracatında dördüncü sırada yer almaktadır. 2017 yılı itibarı ile 11,4 Milyar ABD\$ değerinde ihracat akreditif ile gerçekleştirilmiştir. Buna karşılık ihracatçıların akreditifli işlemde önemli oranda rezerv ile karşılaştığı belirtilmektedir. Bunlar operasyonun etkinliğini azaltmakta ve en iyimser hali ile işletmeler için geciken tahsilâtlar nedeniyle finansal kayıplara neden olmaktadır.

Türkiye dünyanın ikinci büyük bal üreticisidir. Ancak dünyadaki pazardan benzer oranda pay alamamaktadır. Bal üreticilerinin dış ticarete yoğunlaşması hem kendileri hem de ülke için önemli değer oluşturacaktır. KOBİ'lerin ödeme şekillerinde akreditifi kullanmaları yeni pazarlarda başarılarına katkı sağlayacaktır.

#### Kaynakça

Bağrıaçık A., & Kandemir S. (1995). *Dış Ticarete Uygulamalı Akreditif İşlemleri*. İstanbul: Bilim Teknik Yayınevi ISBN: 975 540055 9

TÜİK (2018). *Dış Ticaret İstatistikleri*. (Erişim: 18.08.2018), <https://biruni.tuik.gov.tr/disticaretapp/disticaret.zul?param1=22&param2=0&sitcrev=0&isicrev=0&sayac=5802>

Çınar, H. (2000). *Pratik İthalat İhracat İşlemleri ve Dış Ticarete Finansman Teknikleri*. İstanbul: ARC Yayınları

FAO (2018). *Birleşmiş Milletler Gıda ve Tarım Örgütü İstatistikleri*. (Erişim: 18.06.2018), <http://www.fao.org/faostat/en/#data/TP>

ICC (2018). *Milletlerarası Ticaret Odası*. (Erişim: 18.06.2018), <https://iccwbo.org/global-issues->

trends/banking-finance/global-rules/#1488883561633-a6f3f3ac-5b0b

Polat, A. (2008). Uluslararası Ticarete Akreditifli Ödemeler ve UCP 600. *İstanbul Ticaret Üniversitesi Sosyal Bilimler Dergisi*, 7 (13), 209-222

Özel, S. (2018). Akreditif İlişkisinde UTO Kurallarının (UCP 600) Bankalar Arası İlişkiye Etkisi. (Erişim: 18.06.2018), [http://dosya.marmara.edu.tr/huk/Sempozyumyay%C4%B1nlar%C4%B1ipekyolucanlan%C4%B1yor/Prof.Dr.si.bel\\_ZEL.pdf](http://dosya.marmara.edu.tr/huk/Sempozyumyay%C4%B1nlar%C4%B1ipekyolucanlan%C4%B1yor/Prof.Dr.si.bel_ZEL.pdf)

Yurtsever, H. (2010). Uluslararası Ödeme Şekillerinde Bankalarca Alınan Komisyon ve Vergi Üzerine Eleştirel Bir Yaklaşım. *Ege Akademik Bakış*, 10 (3), 855-869

#### EK 1. Bal akreditifi

SWIFT-MT : 7008 NORMAL

SWIFT-DEST : TCBANKAS

SENT TO

TURKIYE XXXXX BANKASI A.S., ISTANBUL

YYYYYY ISTANBUL TURKEY

:27: SEQUENCE OF TOTAL

1/1

:40A: FORM OF DOCUMENTARY CREDIT

IRREVOCABLE

:20: DOCUMENTARY CREDIT NUMBER

111290102838

:31C: DATE OF ISSUE

140511

:40E: APPLICABLE RULES

UCP LATEST VERSION

:31D: DATE AND PLACE OF EXPIRY

140701 TURKEY

:50: APPLICANT

AAA INTERNATIONAL TRADE CO., LTD.

27 HUANJIN EAST STREET, CHAOYANG DISTRICT, BEIJING 100029 CHINA

:59: BENEFICIARY

BBB GIDA SAN. VE TIC A. S

CCCC CAD, NO.28, 34000 ISTANBUL, TURKIYE

:32B: CURRENCY CODE, AMOUNT

USD74052

:39A: PERCENTAGE CREDIT AMOUNT TOLERANCE

02/02

:41D: AVAILABLE WITH ....BY ....

ANY BANK BY NEGOTIATION

:42C: DRAFTS AT

DRAFT AT SIGHT FOR 100PCT OF INVOICE VALUE

:42D: DRAWEE

## ISSUING BANK

:43P: PARTIAL SHIPMENTS

NOT ALLOWED

:43T: TRANSHIPMENT

ALLOWED

:44E: PORT OF LOADING / AIRPORT OF DEPARTURE

ANY PORT IN TURKEY

:44F: PORT OF DISCHARGE / AIRPORT OF DESTINATION

SHANGHAI, CHINA

:44C: LATEST DATE OF SHIPMENT

140601

:45A: DESCRIPTION OF GOODS AND/OR SERVICES

13200 JAR (460 G) OF NATURAL POLYFLORA HONEY

UNIT PRICE: USD5.61/JAR CFR SHANGHAI, CHINA

EXPIRY DATE: 24 MONTHS SINCE PRODUCTION DATE.

COUNTRY OF ORIGIN: TURKEY

CONTRACT NO.SMMTR1119785A

:46A: DOCUMENTS REQUIRED

+ FULL SET OF CLEAN ON BOARD BILL(S) OF LADING IN 3 ORIGINALS AND 3 NON-NEGOTIABLE COPIES, SHOWING TO ORDER OF CHINA CONSTRUCTION BANK CORPORATION BEIJING, MARKED 'FREIGHT PREPAID' NOTIFY THE APPLICANT.

+ SIGNED COMMERCIAL INVOICE SHOWING THE SHIPPING COMPANY'S NAME IN 3 ORIGINALS AND 3 PHOTOCOPIES INDICATING L/C NO. AND CONTRACT NO. SMMTR1119785A, SHIPPING MARK, NAME AND VOYAGE NUMBER OF THE CARRYING VESSEL, AND NAME AND VOYAGE NUMBER OF THE ON-CARRYING VESSEL IN CASE OF TRANSSHIPMENT.

+ CERTIFICATE OF ORIGIN IN 1 ORIGINAL AND 2 COPIES ISSUED AND SIGNED BY AUTHORITY OF TURKEY, SHOWING THE APPLICANT AS CONSIGNEE.

+ HEALTH CERTIFICATE IN 1 ORIGINAL AND 2 COPIES ISSUED AND SIGNED BY AUTHORITY OF TURKEY.

+ PHYTOSANITARY CERTIFICATE IN 1 ORIGINAL ISSUED BY THE AUTHORITY OF TURKEY.

+ SIGNED PACKING LIST IN 3 ORIGINALS AND 3 COPIES ISSUED AND SIGNED BY THE BENEFICIARY INDICATING CONTRACT NO., SHIPPING MARK, GROSS AND NET WEIGHT OF EACH PACKAGE, GROSS AND NET WEIGHT OF THE TOTAL SHIPMENT.

:47A: ADDITIONAL CONDITIONS

+A DISCREPANCY HANDLING FEE OF USD50.00 (OR EQUIVALENT) AND RELATIVE CABLE CHARGES WILL BE DEDUCTED FROM PROCEEDS FOR EACH SET OF DOCUMENTS PRESENTED WITH DISCREPANCIES.

+ EXTRA COPIES OF DOCUMENTS ARE REQUESTED TO BE PRESENTED FOR ISSUING BANK'S REFERENCE ONLY.

+ DRAFTS DRAWN HEREUNDER MUST BEAR OUR NAME, THE CREDIT NO. AND DATE.

+ THIRD PARTY DOCUMENTS ARE ACCEPTABLE.

+ BOTH QUANTITY AND CREDIT AMOUNT 2 PCT MORE OR LESS ARE ALLOWED.

+ THE CONSIGNEE ON THE B/L WILL BE APPLICANT BANK, APPLICANT WILL BE CONSIGNEE ON ALL OTHER DOCUMENTS. THE HEALTH CERTIFICATE, INVOICE, PACKING LIST AND CONTRACT MUST BE THE SAME, SHOWING APPLICANT.

+ THE CONSIGNOR, SHIPPER ON THE B/L, THE HEALTH CERTIFICATE MUST BE THE SAME, SHOWING MANUFACTURER'S NAME.

+ THE B/L AND HEALTH CERTIFICATE SHOULD ALSO SHOW THE QUARANTINE SEAL NO. THE SEAL NO. ON B/L AND HEALTH CERTIFICATE MUST BE THE SAME.

+ THE BENEFICIARY SHOULD SEND DOCUMENTS COPY TO THE APPLICANT BY FAX AND EMAIL WITHIN 7 DAYS OF SHIPMENT.

+DOCUMENT MUST BE SENT IN ONE LOT VIA COURIER SERVICES TO CHINA CONSTRUCTION BANK, BEIJING, 101700 CHINA TEL:713567986.

:71B: CHARGES

ALL BANKING CHARGES AND INTEREST IF OUTSIDE OPENING BANK INCLUDING REIMBURSING CHARGES ARE FOR ACCOUNT OF BENEFICIARY.

:48: PERIOD FOR PRESENTATION

DOCUMENTS TO BE PRESENTED WITHIN 30 DAYS AFTER B/L DATE, BUT WITHIN THE VALIDITY OF THE CREDIT.

:49: CONFIRMATION INSTRUCTIONS

WITHOUT

:78: INSTRUCTIONS TO THE PAYING/ACCEPTING/NEGOTIATING BANK

+AMOUNT OF EACH DRAWING MUST BE ENDORSED ON THE REVERSE OF THIS CREDIT BY THE NEGOTIATING/PRESENTING BANK.

+ONLY UPON RECEIPT OF FULL SET OF DOCUMENTS AT OUR COUNTERS CONSTITUTING A COMPLYING PRESENTATION, WE WILL EFFECT PAYMENT AS PER YOUR INSTRUCTION.

+T/T REIMBURSEMENT NOT ALLOWED.