



Asya Studies

Academic Social Studies/Akademik Sosyal Araştırmalar

DOI: 10.31455/asya.430887 / Number: 5, p. 87-101, Autumn 2018

İKTİSADİ DÖNÜŞÜMÜN MEKANSAL YANSIMASI: KENTLEŞME

SPATIAL REFLECTION OF ECONOMIC TRANSFORMATION: URBANIZATION

Araştırma Makalesi /
Research Article

Makale Geliş Tarihi /
Article Arrival Date
05.06.2018

Makale Kabul Tarihi /
Article Accepted Date
26.09.2018

Makale Yayın Tarihi /
Article Publication Date
30.09.2018

**Asya'dan
Avrupa'ya
Uluslararası
Sosyal Bilimler
Dergisi**

Dr. Fatma Kethudaoglu
Maliye Bakanlığı
f.turgut41@gmail.com

ORCID ID

<https://orcid.org/0000-0003-4464-4943>

Öz

Kentleşme, "sanayileşmeye ve ekonomik gelişmeye koşut olarak kent sayısının artması ve bugünkü kentlerin büyümesi sonucunu doğuran, toplum yapısında artan oranda örgütlenme, işbölümü ve uzmanlaşmaya neden olan bir nüfus birikim süreci" olarak tanımlanabilir. Bu süreç, ekonomik, sosyal ve teknolojik değişimleri içermektedir. 1800'lerde dünya nüfusunun yalnızca % 2'si kentlerde yaşamaktayken 2000'li yıllarda bu oran % 50'nin üzerine çıkmıştır. Kentel alanlarda nüfus yoğunluğunda meydana gelen artış yapısal değişime yol açmıştır. Kentleşme ve iktisadi kalkınma arasında yakın ilişkiler bulunmaktadır. Dengeli kalkınma sürecinde kentleşme, sanayileşme ile koşut gerçekleşirken kalkınmayı hızlandırıcı bir işlev üstlenmektedir. Dengesiz kentleşmede ise, siyasi, iktisadi ve çevresel alanda negatif dışsallıklar ortaya çıkabilmektedir. Gelişmekte olan ülkelerde özdeşen bu süreçte kentleşme deneyimi, çarpık kentleşme, adaptasyon sorunu, yapısal ve sosyal açıdan uyumsuz yerleşimler vb. sorunlar ile karakterize olmakta; sanayileşmenin etkisiyle çevre sorunları ortaya çıkmaktadır. Bu sorunlara çözüm bulunabilmesi, kentleşme sürecini düzenleyici politikaların uygulanması ile olanaklı olabilmektedir.

Zamanla niteliği değişen kent olgusu ve kentleşme sürecini, yapısal değişim, göç ve sanayileşmeye vurgu yaparak yorumlamak uygun olacaktır. Bu tespitten hareketle çalışmada dünyada yapısal değişim ile kentleşme ve sanayileşme süreci, kalkınma ve kent olgusu açısından değerlendirilmiştir. Kentel nüfustaki büyüme göç ve doğurganlık oranındaki artışlardan ileri gelmiş; göçler, kırsal nüfusun kentlerde sunulan eğitim, sağlık ve eğlence hizmetleri gibi avantajları elde etme arzusu ile gerçekleşmiştir. Sanayileşme, iktisadi büyüme ve yeni işlere yol açarak insanları şehirlere sürüklemektedir. Belirgin şekilde yüksek olan sosyal, çevresel ve iktisadi refah beraberinde eğitim, yönetim müdahaleleri ve sosyal reformlara yol açmaktadır.

Anahtar Kelimeler: Dengeli Kentleşme, Dengesiz Kentleşme, Yapısal Değişim

Abstract

The urbanization is defined as procreator that means increasing the number of cities results enlargement of cities in parallel with industrialization and economic development, it increasingly creates an organization, the division of labor and specialization, and it is a population accumulation. This process includes the economic, social and technological change. In 1800 only about 2 percent of the world's population lived in urban areas. In only 200 years, the world's urban population has grown from 2 percent to nearly 50 percent of all people. There are close relations between urbanization and economic development. In a balanced development process, urbanization is parallel to industrialization and it has a function to accelerate development. On the other hand, negative externalities in political, economic and environmental areas can be seen in unstable urbanization. In this process that is identified with developing countries, urbanization experience, distorted urbanization, adaptation problem, structural and social incompatible settlements etc. characterized by problems; environmental problems arise due to industrialization. The solution of these problems can be possible with the implementation of regulatory policies.

The increased density of populations in urban areas led to structural change. It will be appropriate to interpret the changing composition of the city concept along time and the process of urbanization with the emphasis on structural change, immigration and industrialization. Starting off from this perspective, this study explores structural change in world a coupled with the process of industrialisation and in relation to the economic development and the fact of the city. The growth in urban areas comes from both the increase in migration to the cities and the fertility of urban populations. Much of urban migration is driven by rural populations desire for the advantages that urban areas offer. Urban advantages include greater opportunities to receive education, health care, and services such as entertainment. Industrialization leads to urbanization by creating economic growth and job opportunities that draw people to cities. Cities have a progressively higher level of social, environmental and economic prosperity achieved through increased education, government intervention and social reform.

Key Words: Balanced Urbanization, Unbalanced Urbanization, Structural Change

Citation Information/Kaynakça Bilgisi

Kethudaoglu, F. (2018). İktisadi Dönüşümün Mekansal Yansıması: Kentleşme. *Asya Studies-Academic Social Studies/Akademik Sosyal Araştırmalar*, Number:5, Autumn, p. 87-101.

GİRİŞ

Sosyo-ekonomik gelişmeler tarihi, teknik gelişmelerin katkısıyla, üretimin nitelik ve niceliğine yansıyan sektörel dönüşümü ortaya koymaktadır. Ekonomik yapı içinde tarım sektörünün yerini, sanayi ve hizmet sektörleri almıştır. Özellikle, Sanayi Devrimi sonrası üretimde makine kullanımı yaygınlaşmış ve kitle üretimine geçilmiş; tarım toplumlari, sanayi toplumlarına dönüşmüştür. Sanayileşme beraberinde tarım kesiminde makineleşme yaygınlaşmış; aynı miktar toprak daha fazla insanı besleyebilir hale gelmiş; bu şekilde tarım kesiminde açığa çıkan işgücü, kentlerde nüfus yığılmalarına neden olmuştur.

Tarım sektörünün üretim, istihdam ve dış ticaretteki payında azalma ve sanayi ile hizmet sektörlerinin payında artışla özdeşleşen yapısal değişim kavramı, ekonomik kalkınma olgusunu anlatmaktadır. Kalkınma sürecinde gözlenen yapısal değişim, nüfusun mekandaki hareketini etkileyerek, ekonomi ve mekan ilişkisini inceleyen “kent ekonomisi” kavramını gündeme getirmiştir. Ekonomik faaliyetlerin, kentlerde yoğunlaşması Sanayi Devrimi ile birlikte hızlanmıştır. Kent, bir yerleşim yeri olması nedeniyle insanların üretim ve tüketimde buldukları mekandır. Ekonomik faaliyetlerin, mekanla olan ilişkisini incelemek, bu ilişkinin gelişimini, etkilerini ve sorunlarını ortaya koymak, kalkınma sürecini anlayabilmek ve doğru yorumlayabilmek açısından önem taşımaktadır.

Kent, iktisadi faaliyetlerin gerçekleşmesi için gerekli olan mekanı, yerleşim yerini, işgücünü, kaynakları, pazarı sağlayarak, ekonominin gelişmesinde önemli rol oynamaktadır. Kentleşme sürecinde oluşan dışsallıklar, yapısal dönüşümün hızını da etkilemekte ve dolayısıyla kalkınma için kentleşme süreci ve kentlerin kendilerine özgü yerel unsurları yol gösterici olmaktadır. Sanayi kesiminin, çeşitli dışsallıklardan faydalanmak üzere üretim yeri olarak kentleri seçmesi, nüfusun sanayi üretim alanlarına yakın bölgelerde yoğunlaşmasına yol açmakta; bu yönüyle kentleşme ve sanayileşme süreçleri birbirine paralel işleyen bir sebep-sonuç ilişkisini ortaya koymaktadır.

Yapısal dönüşüm ve kentleşme ilişkisine dayanan bu çalışma, ekonomik kalkınmanın yerel ve bölgesel faktörlere olan bağımlılığından hareket etmektedir. Kentlerin yerel niteliklerinin ve sağladıkları dışsallıkların belirleyici olduğu ve sanayinin de ekonomik faaliyetler içinde önemli bir yer tuttuğu kabul edilerek iktisadi yapıda dönüşüm ve kentleşme ilişkisinin teorik çerçevesi çizilmiştir. Kentleşme süreci, ülkelerin yapısal özellikleri ve kalkınma düzeylerine bağlı olarak farklı şekillerde görülmekte; genellikle gelişmekte olan ülkelerle (GOÜ) özdeş dengeless kentleşme, ekonomik, toplumsal ve çevresel sorunlar doğurabilmektedir. Üretim, istihdam ve dış ticaret alanında meydana gelen yapısal dönüşüm ile kentleşmenin dünya deneyimi bu değerlendirmeler ışığında yorumlanmış; gelir grupları bazında çıkarsamalara gidilmiştir.

1. Yapısal Dönüşüm

Ekonomik kalkınma bakımından yapı, tarım, sanayi ve hizmet sektörlerinin üretim, istihdam ve dış ticaretteki payını ifade etmektedir. Yapısal değişim ise, bu paylarda zaman içinde gözlenen değişmeyi anlatan bir kavramdır. Söz konusu değişimin kalkınma olarak değerlendirilebilmesi için üretim, istihdam ve dış ticarete tarım sektörünün nispi payı azalırken, sanayi ve hizmet sektörlerinin payında artışı yansıtan bir ekonomik performans gerekmektedir (Bayraktutan, 2005: 7).

Nüfusun sektörel dağılımı, tarımsal faaliyetlerde köklü değişimlere yol açarak sanayi ve hizmetlerde gelişmeye olanak vermekte; böylelikle iktisadi kalkınmanın bir sonucu ve sürükleyicisi olmaktadır (Maillet, 1983: 95). Ekonomide istihdam edilen işgücü, artan oranda tarım sektörünü terk ederek imalat sanayi ve hizmet sektörüne geçmektedir. Sanayileşmeden kaynaklanan sektörler arasındaki bu hareket yapısal değişimi doğurmaktadır.

Talebin gelir esnekliğine bağlı olarak, kalkınma sürecinin ilk safhalarında tarım ve tüketim malları sanayi ağırlıklı bir iktisadi yapı hakimdir. Tarımın ve tüketim mallarının payı azalırken, ara ve yatırım mallarının payı artmakta; dış ticaretin ürün kompozisyonunda değişimler gözlenmektedir. Dış ticarete tarımsal ürünler ve işlenmemiş doğal kaynaklardan ibaret olan ihracat ürünlerinden, sınai ve mamul mallar lehine bir dönüşüm gerçekleşmektedir (Erkan, 1998: 11).

GOÜ’de tarımın ortaya koyduğu avantajlar sebebiyle tarımsal üretim öne çıkmaktadır (Duran, 1997: 32). Verimli topraklar, hammaddeler, ucuz enerji ve etkin bir işgücü ile donatılmış bir ülkede tarım hızla gelişmektedir. Birincil sektör olan tarımdaki gelişme, sanayileşme için uygun altyapıyı oluşturmaktadır. Sanayileşme sürecinde sanayi yatırımlarının finansmanı bakımından tarımsal yapı önemli bir kaynaktır. Tarımsal ürünlerin ihraç edilmesi, sermaye malları ve endüstri kesimi için gerekli

olan hammaddelerin ithalatının finansmanını sağlayan bir fon niteliğindedir ve kalkınma sürecinin önemli bir unsuru olan altyapının oluşmasına bu yönüyle katkı sağlamaktadır.

Altyapının belli bölgelerde oluşması neticesinde bölgelerarası farklılaşma ortaya çıkmaktadır (Erkan, 1998: 28). İkili bir yapının ortaya çıktığı bu süreçte, ekonomik faaliyetler artarken, ekonomik bütünleşme derecesi ortalama olarak aynı kalmaktadır. Sektörler arasındaki tamamlayıcı ilişkilerin artması, kalkınma sürecine dinamik bir yapıya dönüştürmektedir. Yapısal değişim ve dönüşüm sürecinin önemli bir unsuru olan altyapı, her bölge ve ekonominin kalkınma seviyesine göre planlandığı takdirde kalkınma süreci darboğaza girmeden, kesintisiz devamlılık göstermektedir.

1.1. Kent Kavramı

Genel bir tanımlamayla kent, çeşitli sosyal sınıflardan oluşan bir toplumun, yapay çevreyi doğal çevreye egemen kıldığı bir ortamda yaşamlarını sürdürdükleri bir yerleşme yeridir. Geniş anlamda kent, "...tarımsal olmayan üretimin yapıldığı ve daha da önemlisi hem tarımsal hem de tarım dışı üretimin dağıtımının kontrol fonksiyonlarının toplandığı, belirli teknolojik gelişme seviyelerine göre büyüklük, heterojenlik ve bütünleşme düzeylerine varmış yerleşme biçimleridir (Kıray, 1972: 1)." Kent kavramı, tarih dönemleri farklılaştıkça çeşitli sosyo ekonomik roller üstlenmiş; işlevsel değişime uygun olarak dinamik bir yapıya bürünmüştür (Altuğ, 1989: 4). Bu dinamizm kent tanımında kavram bir bütünlüğe erişilmesinde bazı güçlükler ortaya çıkarmaktadır.

Kentin tanımlanmasında dikkati çeken ölçütlerin başında nüfus büyüklüğü yer almaktadır (Ertürk, 1995: 45-50). Buna göre kent, nüfusu belli bir büyüklüğü aşan yerleşim birimleridir. Yönetel sınır ve yapı ölçütüne göre, yönetel sınırları belirli olan ve bu çerçevede özel bir yönetim yapısına sahip olan mekanlar kent olarak adlandırılmaktadır.

Ekonomik etkinliğin niteliğine göre kent, "...az sayıda kimsenin tarımsal uğraşlarda bulunduğu... yerleşme birimi" olarak tanımlanabilir (Keleş, 1980: 67). Kırdan öne çıkan ekonomik etkinlik tarımsal üretimden kentte hakim olan unsurun sanayi üretimi olduğu dikkat çekmektedir. Sanayinin gelişmesi ve istemlerine paralel şekilde toplama, dağıtım, maliye ve yönetel işlevler de ortaya çıkmaktadır. Böylece, kentlerde sanayi üretiminin yanı sıra, tarımsal nitelikli olmayan ticaret ve hizmetlere ilişkin faaliyetler de yürütülmektedir.

1.2. Sanayileşme ve Kentleşme

Sanayi devrimi ve beraberinde yaşanan yapısal dönüşüm, insanlık tarihinin geçirdiği önemli süreçlerden biridir. Teknolojik gelişme, yeni bir üretim ortamı ve yaşam biçimini ortaya çıkarmıştır (Erkan, 1998: 20). Fabrikalara dayalı kitlevi üretimle karakterize olmuş sanayi toplumlarında, kentleşme süreci ve kent yapısı değişime uğramıştır. Geleneksel tarım toplumunun köylüleri, sanayi kesiminde istihdam edilmektedir. Toplumsal kurum ve yapılar değişirken, bunlara paralel olarak, değer, norm ve davranış kalıpları da değişmiştir.

Kentlerin ortaya çıkışı üretim biçimleri ile doğrudan ilintilidir. Ortaçağın ilk dönemlerinde üretim yapısı toprağa bağlı olup toplumsal yapı, kırsal alanda örgütlenmiştir. X. yüzyılla birlikte zanaat ve ticaretin yükselmesi ile kentler büyümeye başlamıştır. Sanayi devrimi sonrasında imalat sanayi üretimindeki artış ile birlikte günümüz modern kenti ortaya çıkmıştır.

Sanayi üretimindeki artış sonrasında küçük zanaat, tezgâh ve atölye üretimlerinin yerine yeni teknik, buluş ve makineler; insan, rüzgâr, su, hayvan enerjisinin yerini buhar gücü almıştır (Talas, 1981: 29). Bu süreçte kitleli üretimin oluşturduğu işbölümü ve uzmanlaşma daha fazla işçiye ihtiyacı ortaya çıkarmıştır. Neticede kentlerin nüfusu hızlı bir şekilde artmış; çalışmak için kente gelen nüfusun barınma ihtiyacını karşılayacak alanlar yetersiz kalınca kent dışında yeni yerleşme alanları oluşmuştur (Uğurlu, 2010: 60-61).

Sanayi Devrimi öncesi dönemde kesin kalıpları olan bir sınıf yapısı, sosyal bir mobilite ve örtük bir işbölümüne rastlanılmaktadır. Bu dönemde eğitim, ancak seçkin bir sınıfa ait olup bireyler istediği eğitimi alamamaktadır. Buna karşılık sanayi yoğun üretimle bütünleşen kentlerde sınıf ve refah farkı gözlemlenmesiz eğitim imkanları herkese açıktır. Bu bakımdan sanayi kentleri, sanayi öncesi kentlere kıyasla farklı bir dünyayı yansıtmaktadır (Erkan, 2010: 54-55). Görüldüğü üzere, Sanayi Devrimi ve kent yaşamındaki değişimler ekonomik, sosyal, siyasi ve kültürel değişimleri de içermektedir.

Sanayileşme, ulusal gelirin büyük kısmının sanayi ürünlerinden oluşması demektir. GÜ’de tarımsal gelirin ulusal gelir içindeki payı görece düşük kalmaktadır. Dış ticaret dengesi açısından ise, GÜ’in ihracat kompozisyonu büyük oranda sanayi mallarından oluşurken ithalat bileşenleri tarımsal ürün ve hammaddeleri içermektedir (Erkan, 2010: 56). Dolayısı ile az gelişmiş ülkeler (AGÜ) veya GOÜ’nün gelişmiş ülkeler seviyesine ulaşması için sanayileşmeye ağırlık vermesi gerekmektedir.

1.3. Kentleşmenin Sosyo-Ekonomik Yansımaları

GÜ ve GOÜ’deki kentleşme süreçleri, farklı özellikler içermektedir. GÜ, sanayileşme ile özdeşik “dengeli”; GOÜ ise, sanayileşmeden önde giden “dengesiz” bir kentleşme süreci yaşanmaktadır (Dinler, 1994: 150-151; Ertürk, 1998: 24; Ekin, 1986: 77). Denge kavramı, kırsal kesimde çözülme neticesinde “fazla” duruma gelen nüfus kitlesinin, kentlerdeki istihdam biçimini tanımlamaktadır. Gelişmiş ekonomilerde kentleşme süreci, fazlanın tarımdan sanayi ve hizmet sektörüne, daha sonra da sanayiden hizmet sektörüne aktarımı dolayısıyla gerçekleştiğinden bir denge niteliği taşımaktadır.

Dengesiz kentleşme sürecinde, kent ve kamu hizmetleri altyapısının yeterince gelişmemesi, bu hizmetlere duyulan gereksinimlerin karşılanmasında aksaklığa yol açmaktadır. Özellikle, konut talebinin karşılanmaması durumu, gecekondulaşma ile özdeşleştirmektedir. Benzer biçimde, ulaşım altyapısındaki yetersizlikler, kent içi ulaşımında toplu taşımanın yaygınlaşmasına yol açmaktadır. Sanayide istihdam edilemeyen işgücü, marjinal sektörlerde yoğunlaşmaktadır. Temel özellikleri sıralanan dengesiz kentleşme, birçok alanda tıkanma ve darboğaza yol açabilmektedir. Bu sorunlar, ekonomik ve toplumsal olarak iki ana grupta toplanabilir. Ekonomik sorunlar, işsizlik ve marjinal sektörlerde yığılan istihdam, sektörler ve bölgelerarası dengesizlik, altyapı hizmetlerinde tıkanma, gecekondulaşma şeklinde sayılabilmektedir. Toplumsal sorunlar ise, çevrenin tahribatı, fiziksel plansızlık ve yerleşim düzensizliği, gelir dağılımının adaletsizliği, toplumsal sınıflaşmanın artması ve kültürel değişim şeklinde sıralanmaktadır (Ertürk, 1998: 27).

Sanayileşme sürecinde mekansal yapının değişmesine yol açan göçler, kentlerde dağınık büyüme sorununu doğurmaktadır (Yeniğül, 2005: 275). Nüfusun hızla artması, konut talebini arttırarak göçmenleri kentlerin dış bölgelerine yerleşmeye zorlamaktadır. AGÜ’de bu durumun sonucu olarak göçmenler tarafından izinsiz ve düşük standartlı konutlar inşa edilmekte; böylece bir yandan kent kontrolsüz biçimde yayılırken diğer yandan mekansal ayrışmalar ortaya çıkmaktadır. Ayrıca bozulan kent estetiği sebebiyle, kentler turistik önemini yitirmektedir.

Kentsel hizmetlerin önemli bir girdisi olan toprağın kıt oluşu rant gelirlerine yol açmaktadır. Toprağın tarımsal amaçlı kullanımdan kentsel alanlara dönüşmesi sonucunda alt yapı yatırımlarında artış meydana gelirken yol, yeşil alan gibi kamusal hizmetler sunulmakta; arsa değerleri yükselmektedir (Peker, Engin ve Balkız, 1997: 5). Kentlerdeki yoğun nüfusun sebep olduğu konut talebi, kira fiyatlarını arttırmakta; arsa spekülasyonlarını tetiklemektedir. Haksız kazanç vergilendirilmediğinde, gelir dağılımı olumsuz yönde etkilenmektedir.

İşsizlik ve konut açığının yoğunlaştığı büyük kentler, plansız sanayileşme ve kentleşmenin kaçınılmaz sonuçlarıdır (Gürsel, 1990: 16). GOÜ’de kent, kentsel işlevlerden soyutlanmış, aşırı nüfus yığılmalarının ortaya çıktığı bir mekan haline gelmiştir. Bu durumda kaynak yetersizliği sebebiyle yol, kanalizasyon, su, gaz, elektrik, haberleşme gibi alt yapı hizmetleri yerine getirilememektedir. Bu durum, göçle birlikte kentlerde, yoğun, sürekli ve hızlı şekilde bir sosyo-kültürel değişim süreci yaşanmasına yol açmaktadır.

Dengesiz kentleşme ve sanayileşme, kentsel çevre üzerinde önemli tahribatlara yol açmaktadır. Bu tahribatlar şunlardır (Ulusoy ve Vural, 2001: 6). Plansız yürüyen bir kentleşme süreci sonunda verimli tarım arazileri, arsa alanlarına dönüşmekte; tarım arazileri israf edilmektedir. Büyüyen şehirler sürekli şekilde görece fazla kaynağa ihtiyaç duymakta; böylelikle şehir nüfusu, kendilerinden çok uzakta bulunan doğal kaynakları da tüketmektedir. Kentleşme, iklim, atmosfer, su kaynakları, topraklar ve kırsal arazileri üzerinde olumsuz etkilere neden olmaktadır.

2. Yapısal Dönüşüm Bağlamında Dünya Deneyimi

Dünya mal ve hizmet üretimi, 1980’de 11,7 trilyon dolar iken, 2017’de 79,2 trilyon dolara yükselmiştir. Böylece 1990 yılında % 2,9 oranında büyüme kaydeden dünya GSMH’si, 2017 yılında % 3,61 oranında artmıştır. 1990-2000 döneminde dünya ekonomisinin ortalama büyüme hızı % 3,3 iken, 2000-2017 dönemi büyüme oranı yıllık ortalama % 4,6 olarak gerçekleşmiştir.

Tablo 1. Gelir Gruplarına Göre GSMH ve Değişimi (1980-2017)

Ülke Grupları	1980		1990		2000		2010		2017	
	GSMH (Milyar Dolar)	Artış %	GSMH (Milyar Dolar)	Artış %	GSMH (Milyar Dolar)	Artış %	GSMH (Milyar Dolar)	Artış %	GSMH (Milyar Dolar)	Artış %
Dünya	11775	2,1	22797	2,9	31759	4,8	65906	5,39	79281	3,61
Gelişmiş Ekonomiler	8153	0,9	17629	3,1	25407	4	43182	3,05	47977	2,16
Gelişmekte Olan Ülkeler	3621	4	5167	2,8	6351	6	22724	7,41	31304	4,63
Yeni Sanayileşen Asya Ülkeleri	146	3,7	542	7,4	1094	7,9	9751,3	9,64	17200	6,47

Kaynak: IMF, <https://www.imf.org/en/Data#imffinancial>, 04.05.2018.

Tablo 1'e göre, gelişmiş ülkeler (GÜ), 1990'da yıllık ortalama % 3,07 büyümeye kaydederken, 2010'da % 5,39; gelişmekte olan ülkeler (GOÜ) ise, söz konusu dönemlerde sırasıyla % 2,8 ve % 7,41 oranında büyümüşlerdir. 1980 yılından itibaren dünya ekonomisinin hızlı büyümesinde, gelişmekte olan ülkelerin payı büyüktür (IMF, 2018).

Tablo 2: GSYİH'nın Dünya ve Gelir Gruplarına Göre Sektörel Dağılımı

Ülke	GSYİH (Milyon Dolar)		Tarımın GSYİH'daki Payı (%)		İmalat Sanayinin GSYİH'daki Payı (%)		Hizmetlerin GSYİH'daki Payı (%)	
	2000	2015	2000	2015	2000	2015	2000	2015
Dünya	33,547.9	74,188.7	5	4	31	28	65	68
Düşük Gelirli Ülkeler	113,3	394,3	34	31	20	21	45	48
Alt-Orta Gelirli Ülkeler	1,329.1	5,861.0	22	17	32	30	46	53
Üst-Orta Gelirli Ülkeler	4,508.5	20,523.7	10	7	39	34	51	59
Yüksek Gelirli Ülkeler	27,591.0	47,417.0	2	1	28	25	71	74

Kaynak: World Bank, <http://wdi.worldbank.org/tables>, 09.06.2017.

Tablo 2'ye göre tarımın dünya GSMH'sindeki payı, 2000 yılında % 5 civarında iken, 2015 yılında % 3,78'e düşmüştür; sanayinin payı % 30,92'den % 27,4'e gerilerken, hizmetlerin payı % 64,30'dan % 68,90'a yükselmiştir. Yüksek gelirli ülkelerde tarımın payı 2000 yılı sonrasında % 5'in altında seyrederken, sanayinin % 20-30 bandında; hizmetlerin payı ise, % 70'ler düzeyindedir. Buna karşılık düşük gelirli ülkelerde tarımın payı % 30'un üzerinde; hizmetlerin payı % 65'ler düzeyindedir.

Tablo 3: Bazı Ülke Gruplarının Dünya GSMH'deki Payları (%)

Ülke Grupları	1980	1990	2000	2010	2017
Gelişmiş Ekonomiler	65,55	63,67	56,98	46,32	41,28
G-7 Ülkeleri	51,11	50,87	43,89	34,44	30,55
Gelişmekte Olan Ülkeler	36,44	36,24	43,01	53,67	58,71
Yeni Sanayileşen Asya Ülkeleri	9	12,47	16,71	25,81	32,46
Yeni Sanayileşen Avrupa Ülkeleri	4,15	3,7	3,35	3,36	3,55

Kaynak: World Bank, <http://wdi.worldbank.org/tables>, 09.06.2017.

Tablo 3'de görüldüğü üzere, GOÜ'nün kaydettiği büyüme, dünya GSMH'si içindeki paylarının artmasına yol açmıştır. 1990 yılında gelişmiş ülkelerin global GSMH içindeki payı % 63,67 iken, 2017 yılında bu pay % 41,28'e gerilemiştir. Buna karşılık aynı dönemde, gelişmekte olan ülkelerin global GSMH içindeki payı, gelişmiş ülkelere yönelik ticaretin olumlu etkisiyle % 36,24'den % 58,71'e yükselmiştir.

2.1. Sektörel Yapı

Tablo 4'e göre, üretim yapısı içinde hizmetler sektörünün en büyük pay aldığı ülke 2000-2015 döneminde ABD'dir. Bu ülkeyi OECD ve Avrupa Birliği izlemiştir. Hizmetler sektörünün üretim yapısında ağırlıklı pay alıyor olması, iktisadi yapının dönüştüğünün bir ifadesi olarak yorumlanmaktadır. Nitekim, gerek OECD, gerekse Avrupa Birliği ülkeleri, gelir düzeyi bakımından en yüksek sıralamalarda yer alan ülkelerin birlikte değerlendirilmesine olanak tanımaktadır.

Tablo 4: Dünya GSMH'nin Ülke Grupları Bazında Sektörel Dağılımı (%)

Ülkeler	SEKTÖRLER								
	Tarım			Sanayi			Hizmetler		
	2000	2010	2015	2000	2010	2015	2000	2010	2015
ABD	1,19	1,17	1,05	23,16	20,39	20,03	75,65	78,44	78,92
Merkezi Avrupa ve Baltık	5,48	3,39	3,30	32,95	33,62	33,35	61,56	62,99	63,35
Doğu Asya ve Pasifik	7,62	5,70	5,25	37,43	36,43	34,51	54,95	57,87	60,25
Avrupa ve Merkezi Asya	3,28	2,24	2,22	29,12	26,33	25,75	67,61	71,43	72,03
Avrupa Birliği	2,37	1,62	1,62	27,96	24,94	24,56	69,67	73,44	73,83
OECD	2,06	1,61	1,52	27,38	24,72	24,30	70,56	73,66	74,17
Dünya	5,07	3,91	3,78	30,92	28,98	27,31	64,30	67,15	68,90

Kaynak: World Bank, <http://wdi.worldbank.org/tables>, 09.05.2018.

İktisadi yapıda meydana gelen dönüşümün gelir grupları bazında izlenebildiği Tablo 5'ten, gelişmişlik ölçütüne göre sınıflandırma yapılan Tablo 3 ve seçilmiş gruplara göre değerlendirmeye yer verilen Tablo 4'tekine paralel şekilde, dünya gayrisafi yurtiçi hasılasında tarımsal üretimden sanayi ve hizmetlere doğru bir değişim gerçekleştiği anlaşılmaktadır. Yüksek gelirli ülkelerde hizmetler sektörü ön plana çıkarken düşük gelirli ülkelerde tarım ile karakterize olmuştur.

Tablo 5: Gelir Gruplarına Göre Dünya GSMH'nin Sektörel Dağılımı (%)

Ülkeler	SEKTÖRLER											
	Tarım				Sanayi				Hizmetler			
	1990	2000	2010	2015	1990	2000	2010	2015	1990	2000	2010	2015
Yüksek Gelir	..	1,89	1,42	1,36	..	28,12	25,40	24,65	..	70,40	73,23	73,98
Düşük ve Orta Gelir	20,07	12,71	9,89	9,49	38,39	37,61	37,57	33,56	41,48	49,68	52,54	56,95
Düşük Gelir	40,50	34,50	32,74	30,57	18,13	19,74	19,80	22,38	41,49	45,22	47,46	47,03
Alt Orta Gelir	27,59	22,55	17,51	16,64	31,89	32,67	32,82	30,52	40,16	44,78	49,66	52,85
Orta Gelir	19,82	12,45	9,60	9,21	38,64	37,82	37,80	33,71	41,48	49,73	52,60	57,08
Üst Orta Gelir	17,95	10,03	7,36	7,06	40,26	39,05	39,21	34,64	41,79	50,92	53,43	58,31

Kaynak: World Bank, <http://wdi.worldbank.org/tables>, 09.05.2018.

Dünya GSMH'si içinde sektör paylarının gelişimi izlendiğinde, dünyada hizmet sektörünün artan payı dikkat çekmektedir. Özellikle iktisadi yapı içinde sanayiden hizmetlere yönünde bir değişim gözlenen GÜ'de bu eğilim daha belirgindir. Bu durum gelişmişlik düzeyi arttıkça, hizmetler sektörünün payının yükselmesi; buna karşılık tarım ve sanayinin payının azalması ile açıklanmaktadır. İmalat sanayinden hizmet sektörüne geçiş eğilimi, özellikle sanayileşmesini tamamlamış, yüksek gelirli ülkelerde daha belirgindir.

Sanayileşme ve kentleşme sürecinin birbirine paralel işlemesi, aynı zamanda ticaret, ulaştırma, inşaat, bankacılık, kamu hizmetleri vb. birçok tarım dışı faaliyetin ortaya çıkmasını ve gelişmesini zorunlu kılmakta ve bu şekilde hizmet sektörünün ekonomideki payı gittikçe büyümektedir. Tarımdaki teknik ilerleme ve ona bağlı verim artışı, toplam nüfus artışı ile birleşince, bu kesim gittikçe artan bir şekilde nüfus ihraç etmektedir. Aksi takdirde, tarım kesimi çok geçmeden bir işgücü fazlası sorunuyla karşı karşıya kalacak ve her dolayısıyla iktisadi kalkınma sürecinde bir tıkanma baş gösterecektir. Buradan hareketle, teknik ilerlemenin, nüfusun kesimler arası dağılımında önemli bir rol oynadığı düşünülmektedir.

2.2. İstihdam

Çalışan nüfusun zaman içindeki gelişimini açıklamada, nüfusun sektörlere göre dağılımı önemli bir belirleyicidir (Maillet, 1983: 93). İşgücünün gelişimi, ülkeden ülkeye ve bir dönemden diğerine değişimle birlikte, tarım kesiminin toplam istihdamdaki payı zaman içinde gerilemekte ve buna bağlı olarak çalışan nüfus bir sektörden diğerine geçmektedir.

1990'lerden sonra dünya GSMH'sinin sektörel yapısında gözlenen değişimler, dünya ölçeğindeki istihdam kompozisyonunu da etkilemiştir. Geleneksel imalat sanayi ürünlerinin bir kısmında ihracat bakımından rekabet gücünün azalması, iktisadi kalkınma stratejilerinin hizmet üretimi alanına yönelmesine neden olmuştur. Bu doğrultuda toplam istihdam içinde tarım ve imalat sanayinin payı gerilerken, hizmet sektörünün payı artmıştır.

Tablo 6: İstihdamın Sektörel Dağılımı (%)

Gelir Grupları	Tarım		Sanayi		Hizmetler	
	2000	2017	2000	2017	2000	2017
Dünya	39,1	26,5	22,1	22,5	38,9	51,1
Düşük Gelir	76	68,9	8,1	9,9	15,9	21,2
Alt-Orta Gelir	54,6	38,8	16,0	21,8	29,4	39,4
Üst-Orta Gelir	36,7	16,3	26,6	25,7	36,7	58
Yüksek Gelir	4,7	3,1	27,3	22,7	68,0	74,2

Kaynak: ILO, <https://www.ilo.org/global/statistics-and-databases/lang-en/index.htm>, 10.05.2018.

Tablo 6'ya göre, 2000-2017 döneminde küresel istihdam içerisinde hizmet sektörünün payı % 38,9'dan % 51,1'e yükselmiş ve % 39,1'den % 26,5'e gerileyen tarımın küresel istihdamdan aldığı payı geçmiştir. Sanayi sektörü istihdamı ise % 22,5 olarak gerçekleşmiş ve bu pay, 2000 yılına göre anlamlı bir değişim göstermemiştir.

Söz konusu tabloya göre, yüksek gelirli ülkelerde hizmet sektöründe çalışanların toplam istihdamdaki payı, 2017'de % 74,2 düzeyindedir. Üst-orta gelir grubu ülkelerde bu oran, 2000'de % 36,7 iken 2017'de % 58'e yükselmiştir. 2017 yılı itibarıyla tarım sektörü, dünyada toplam istihdamın % 26,5'ini oluşturmaktadır.

2.3. Dış Ticaret

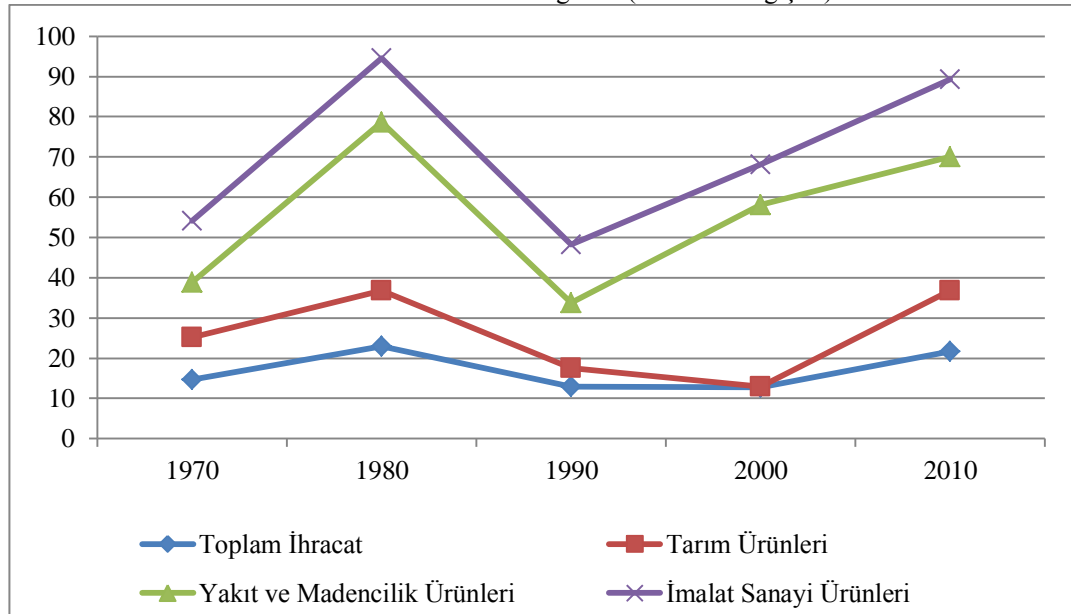
Tablo 7: Dünya İhracatının Sektörel Dağılımı (1970-2010, Yıllık % Değişim)

Yıllar	Toplam İhracat	Tarım Ürünleri	Yakıt ve Madencilik Ürünleri	İmalat Sanayi Ürünleri
1970	14,6	10,6	13,6	15,4
1980	23	13,8	41,8	15,9
1990	12,9	4,7	16,2	14,4
2000	12,8	0,1	45,2	10
2010	21,7	15,1	33,2	19,3

Kaynak: WTO Statistical Database, Erişim: 09.05.2018.

Dünya ticaret hacmi, artan dışa açıklığın bir sonucu olarak, hızla artmıştır. Dünya ihracatının sektörel dağılımında 1970-2016 döneminde meydana gelen değişimin izlenebildiği Tablo 7'ye göre, ihracattaki en büyük artış, yakıt ve madencilik ürünleri alanında olurken bu sektörü tarım ürünleri ve imalat sanayi izlemektedir. 1970'lerde sırasıyla imalat sanayi, yakıt, madencilik ve tarım ürünleri ihracat içinde en büyük payı alırken, 2010'da bunun yakıt ve madencilik, imalat sanayi ve tarım ürünleri olarak değiştiği gözlenmektedir. Dünya sanayi üretimi ve enerji talebindeki artışın bu değişime yol açtığı düşünülmektedir.

Grafik 1: İhracatın Sektörel Dağılımı (Yıllık % Değişim)



Kaynak: WTO, https://www.wto.org/english/tratop_e/tratop_e.htm, 09.05.2018.

GOÜ'nün GSYİH'sinde dış ticaretin payı 1980'lerde % 30 civarındayken 2000'li yıllarda % 60 - 70 aralığına yükselmiştir. Uluslararası ticaretin GSYİH'deki payı, en çok gelişmekte olan Asya ülkelerinde yükselmiştir. 2000 yılında Çin'de bu pay % 44,4 iken 2005 yılında % 70,9'a yükselmiştir. Bir başka doğu Asya ülkesi olan G. Kore'de bu pay, 2000 yılında % 65; 2005 yılında ise, % 81,6'dır. Güneydoğu Asya ülkelerinde dış ticaret artışı, daha da dikkat çekicidir (WTO Statistical Database, Erişim: 22.05.2017). 2000 yılından sonra gelişmiş ülkelerin dünya ihracatındaki payının azaldığı buna karşılık gelişmekte olan ülkelerin payının arttığı görülmektedir (WTO, Statistical Database, Erişim: 09.05.2018).

1980 ve 1990'larda GÜ'in ihracat ve ithalat büyüme oranları paralel bir görünüm sergilemiş, ancak 2000'den itibaren ABD ve Japonya'da dış ticaret açıkları oluşmaya başlamıştır. GOÜ'de 1980'lerden sonraki dönemde ihracatın ithalattan hızlı büyüdüğü gözlemlenirken, Asya ülkelerinde meydana gelen ihracat artışları dikkat çekici boyutlara ulaşmıştır (WTO Statistical Database, Erişim: 22.05.2017).

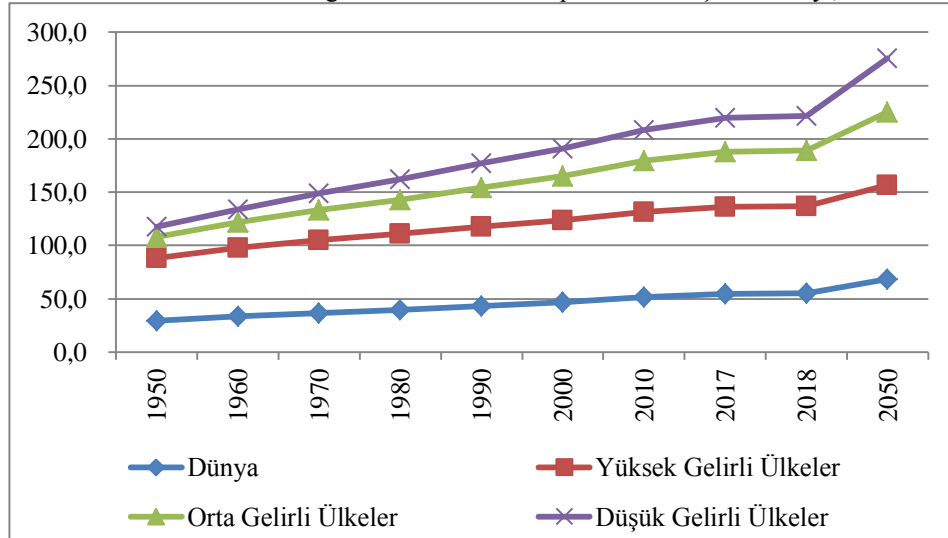
GOÜ'deki dış açılma süreçleri, ticaret ve sermaye hareketlerinin liberalizasyonuna dayanmıştır. Bu durum, söz konusu ülkeleri artan bir oranda "dışa bağımlı" hale getirmiştir. İhracata dayalı büyüme stratejileri, belli sektörlerde uzmanlaşma meydana getirirken, yatırımlarını arttırmayan ve düşük teknolojik düzeyde bulunan ülkeler, ilksel mallar üretiminde yoğunlaşmışlardır. Zaman içinde ilksel mal ihracatına bağlı yapıdan kurtulup teknolojik ürün ihraç etme çabaları belirmiş; dış ticaretin mal bileşimi değişmiş; büyüme bu süreçten olumlu şekilde etkilenmiştir. 1980'lerden itibaren teknoloji yoğun sanayi ürünlerinin ihracatını üstlenen GOÜ, günümüz dünya ticaretinin yaklaşık üçte birini gerçekleştirmektedir.

3. Kentleşme Bağlamında Dünya Deneyimi

Nüfus artışı, iktisadi gelişme ve sanayileşme üzerinde iki yönden etkilidir. Nüfustaki artış, ucuz ve gerekli işgücünü sağlaması açısından sanayileşmeye olumlu yönde etki eder. Buna karşın nüfus artış hızı, milli gelir artış hızından büyükse sanayileşmeyi olumsuz şekilde etkilemektedir. Endüstrileşme sürecinde, nüfus artış hızı oldukça yüksek seyretmiştir. Bu bağlamda, sanayileşme ile nüfus artışı arasında pozitif korelasyon olduğu söylenebilir (Türkdoğan, 1981: 145).

Grafik 2 incelendiğinde, kentsel bölgelerdeki nüfusun dünya geneli, yüksek, orta ve düşük gelirli ülkelerde 1950 yılından bu yana sürekli olarak artış trendinde olduğu görülmektedir. 2050 projeksiyonuna göre, kentsel nüfus oranında artış öngörülmüştür. Söz konusu grafik ile ilintili olan Tablo 9'a göre ise, Avrupa, Kuzey Amerika ve Latin Amerika'da kentsel nüfusun toplamdaki payı ortalama % 50'nin üzerinde seyrederken, Asya ve Afrika'da sınırlı bir oranda kalmıştır. Diğer taraftan Tablo 9'a göre de, yüksek gelirli ülkelerde kırsal nüfusun yıllık değişim oranı negatif olarak en büyük iken kentsel nüfusun artış oranı en yüksek şekilde seyretmiştir. Bu durum, kentsel bölgelerin göç aldığına işaret etmektedir. Dünya sanayi üretimi ve enerji tüketimi ile kentleşme hızı eş zamanlı olarak artmaktadır.

Grafik 2: Kentsel Bölgelerdeki Nüfusun Toplam Nüfus İçindeki Payı, 1950-2050



Kaynak: United Nations, <http://data.un.org/>, 23.05.2018.

Tablo 9. Gelir Gruplarına Göre Kentsel Bölgelerdeki Nüfusun Toplam Nüfus İçindeki Payı, 1950-2050

Bölge, Altbölge, Ülke	Kentsel Bölgelerdeki Nüfusun Toplam Nüfus İçindeki Payı, 1950-2050									
	1950	1960	1970	1980	1990	2000	2010	2017	2018	2050
DÜNYA	9,6	3,8	6,6	9,3	3,0	6,7	1,7	4,8	5,3	8,4
Yüksek Gelirli Ülkeler	8,5	3,8	8,7	1,8	4,4	6,8	0,0	1,3	1,5	8,4
Orta Gelirli Ülkeler	9,9	4,5	7,8	1,7	6,7	1,6	7,9	2,0	2,6	8,3
Üst-Orta Gelirli Ülkeler	2,1	8,4	2,2	6,3	2,9	0,3	9,8	5,8	6,6	2,6
Alt-Orta Gelirli Ülkeler	7,2	9,9	2,6	6,3	0,0	3,1	7,1	0,2	0,6	9,0
Düşük Gelirli Ülkeler	,3	1,9	5,7	9,1	2,8	5,7	8,9	1,8	2,2	0,2
Sahra Altı Afrika	1,1	4,9	8,3	2,6	7,5	1,4	6,1	9,8	0,4	8,1
AFRİKA	4,3	8,6	2,6	6,8	1,5	5,0	8,9	2,1	2,5	8,9
ASYA	7,5	1,2	3,7	7,1	2,3	7,5	4,8	9,2	9,9	6,2
AVRUPA	1,7	7,4	3,1	7,6	9,9	1,1	2,9	4,2	4,5	3,7
LATİN AMERİKA VE KARAYİPLER	1,3	9,4	7,3	4,6	0,7	5,5	8,6	0,4	0,7	7,8
KUZEY AMERİKA	3,9	9,9	3,8	3,9	5,4	9,1	0,8	2,0	2,2	9,0

Kaynak: United Nations, <http://data.un.org/>, 23.05.2018.

Tablo 10. Gelir Gruplarına Göre Kentsel Nüfus Payında Yıllık Ortalama Değişim Oranı, 1950-2050 (%)

Bölge, Altbölge, Ülke	1950-1955	1955-1960	1960-1965	1965-1970	1970-1975	1975-1980	1980-1985	1985-1990	1990-1995	1995-2000	2000-2005	2005-2010	2010-2015	2015-2020
DÜNYA	1,33	1,30	1,06	0,56	0,61	0,84	0,92	0,84	0,83	0,83	1,04	0,99	0,86	0,82
Yüksek Gelirli Ülkeler	0,88	0,84	0,77	0,72	0,51	0,39	0,35	0,36	0,33	0,30	0,46	0,37	0,22	0,22
Orta Gelirli Ülkeler	2,16	2,04	1,66	0,85	1,07	1,50	1,59	1,38	1,28	1,24	1,43	1,36	1,20	1,11
Üst-Orta Gelirli Ülkeler	2,55	2,49	1,92	0,58	0,85	1,54	1,85	1,51	1,58	1,58	1,81	1,65	1,41	1,23
Alt-Orta Gelirli Ülkeler	1,51	1,35	1,29	1,30	1,49	1,59	1,33	1,28	1,02	0,96	1,10	1,16	1,12	1,16
Düşük Gelirli Ülkeler	2,18	2,72	2,47	3,02	2,19	1,79	1,78	1,72	1,35	1,06	1,12	1,25	1,35	1,40
Sahra Altı Afrika	2,92	2,95	2,07	2,05	2,19	2,03	1,94	1,97	1,47	1,21	1,40	1,40	1,40	1,33
AVRUPA	1,05	1,03	1,01	0,91	0,74	0,62	0,38	0,31	0,16	0,16	0,25	0,27	0,25	0,28

Kaynak: United Nations, <http://data.un.org/>, 23.05.2018.

Tablo 10'dan izlenebileceği üzere, 1950-2050 döneminde üst-orta gelirli ülkelerde kentsel nüfusun payı görece yüksek seyredirken yüksek gelirli ülkelerde kentsel nüfus payının yıllık bazda nispeten düşük bir oranda arttığı dikkat çekmektedir. Bu durum yüksek gelirli ülkelerde meydana gelen kentleşme süreçlerinin dengeli seyrettiği yönünde yorumlanmaktadır.

Tablo 11. Gelir Gruplarına Göre Kırsal Nüfus Payında Yıllık Ortalama Değişim Oranı, 1950-2050 (%)

Bölge, Altbölge, Ülke	Kırsal Nüfus Payında Yıllık Ortalama Değişim Oranı, 1950-2050 (%)													
	1950-1955	1955-1960	1960-1965	1965-1970	1970-1975	1975-1980	1980-1985	1985-1990	1990-1995	1995-2000	2000-2005	2005-2010	2010-2015	2015-2020
DÜNYA	0,6	0,6	0,6	0,3	0,4	0,5	0,6	0,6	0,6	0,7	1,0	1,0	1,0	1,0
Yüksek Gelirli Ülkeler	1,3	1,4	1,4	1,5	1,2	1,0	0,9	1,0	1,0	0,9	1,6	1,4	0,9	1,0
Orta Gelirli Ülkeler	0,6	0,6	0,6	0,3	0,4	0,7	0,8	0,8	0,8	0,8	1,1	1,2	1,2	1,2
Üst-Orta Gelirli Ülkeler	0,8	0,9	0,8	0,3	0,4	0,8	1,1	1,1	1,3	1,5	2,0	2,2	2,3	2,4
Alt-Orta Gelirli Ülkeler	0,3	0,3	0,3	0,4	0,5	0,5	0,5	0,5	0,5	0,5	0,6	0,7	0,7	0,8
Düşük Gelirli Ülkeler	0,2	0,3	0,4	0,5	0,4	0,4	0,4	0,5	0,4	0,4	0,4	0,5	0,6	0,7
Sahra Altı Afrika	0,4	0,5	0,4	0,4	0,5	0,6	0,6	0,7	0,6	0,5	0,7	0,8	0,8	0,9
AVRUPA	1,2	1,3	1,4	1,5	1,3	1,2	0,8	0,7	0,4	0,4	0,6	0,7	0,7	0,8

Kaynak: United Nations, <http://data.un.org/>, 23.05.2018.

Sanayileşmenin hız kazanması ile bireyler ve iktisadi faaliyetlerin yer seçimi ve mekandaki dağılım şekli kentsel gelişme üzerinde etkili olmuştur. Kentler, iktisadi faaliyetler ile firmaların yer seçimi kararlarına bağlı olarak şekillenmekte; kente özgü sektörel dinamikler mekansal gelişme üzerinde belirleyici rol oynamaktadır. Kentleşme ve nüfus baskısı sonucu iş ve yerleşim alanlarının çeşitlenmesi, kentlerin çoklu ve parçalı bir yapıya sahip olmasını beraberinde getirmektedir. Heterojenlik, hareketlilik, nüfus yoğunluğu kenti diğer yerleşim birimlerinden ayıran niteliklerdendir. Merkezi alandaki yüksek yoğunluk ile çevre alanlardaki mekansal dağınıklık ve düşük nüfus yoğunluğu kent mekanının temel özelliğidir. İktisadi faaliyetlerin merkezde yer alması nedeniyle kent merkezi, nüfus, araç, yaya ve yapı yoğunluğunun en fazla olduğu yerdir (Bayraktutan vd., 2016: 1670).

Küreselleşme, ülkeler arasındaki fiziksel ve ekonomik sınırları kaldırmış; kentler arası ilişkilerin belirleyicileri değiştirmiş; kentler sanayi, tarım ve turizm üretimi ile karakterize olmuştur. Mal, hizmet ve sermayenin dünya çapında dolaşımına yön veren kentler ortaya çıkmıştır. Sanayi üretim potansiyelinin yanı sıra hizmet sunumu, iletişim, haberleşme, vb. olanaklar kentleri tanımlayan faktörler arasında yer edinmiştir. Diğer yandan, kentler arası rekabeti hızlanmış ve yeni ekonomik, politik ve kültürel rolleri üstlenen kentler belirlemiştir. Dünya kenti kavramının gündeme gelmesiyle, 20. yüzyılın sonuna gelindiğinde iki kent formu belirginleşmiştir. Bunlardan ilki, “mega-kent”; ikincisi ise, “küresel kent” kavramıdır (Işık, 1999: 145-146).

3.1. Küresel Kent

Küresel kent, yapısal olarak farklılaşmış kent olgusunu tanımlamaktadır. Küresel kent kavramının belirginleşmesinde teknolojik devrim ve enformasyon alanındaki gelişmeler etkili olmuştur. Kırsal üretimin toplandığı ve yeniden dağıtıldığı mekanlar olan “ortaçağ kentleri”, Sanayi Devrimi ile önemli bir değişim yaşayarak, “sanayi kenti” olarak adlandırılan yeni bir kent dinamiğini ortaya çıkarmıştır. Bütün kentlerin sanayileşme sürecinden aynı düzeyde etkilenmemesi, sanayi kentinde farklı kentsel süreçlerin işlenmesine zemin oluşturmuştur. Bu farklılaşma, temelde sanayileşmiş ülke kentleri ile sanayisi henüz gelişmemiş olan ülke kentleri arasında belirgin bir hal almıştır. Ortaya çıkan kentsel yapı, GÜ’de daha çok “metropolitan kent” şeklindeki, GOÜ’de ise “tek hakim kent” şeklindedir. Örneğin, Güney Doğu Asya, Ortadoğu ve Latin Amerika’nın bazı bölgeleri tek hakim kente örnek verilebilir. Sanayileşmiş ülkelere bağımlı şekilde buharlı gemi ve demiryolu ulaşımı ile gıda maddesi ve sanayi hammaddesi ihracatının yapıldığı ülkelerde, 19. ve 20. yüzyılın ilk yarısına kadar mekanlar arası etkileşimde “tek hakim kent” türü belirleyici olmuştur (Kıray, 2003: 161).

Küresel kentin temel özelliği, içe dönük bir büyümenin olduğu yerleşme alanlarında gelişmesi ve çevresine doğru bir büyüme yaratmasıdır. Tek hakim kent hızla büyürken, diğer kentlerin küçülmesine

yol açmakta; metropoliten kent ise, büyürken kendisiyle birlikte diğer kentlerde de bir büyüme yaratmaktadır. Kıray'a (2003:157) göre, az gelişmiş ülkelerde, 1900'ler ortalarından itibaren öncelikle sanayi üretimi, sonrasında üretim, kontrol ve idare organizasyonlarının farklılaşması sonucu küresel kent alanları belirmeye başlamıştır. İmalat sanayinin yerleşme biçimi, kentleşmenin bu türünde etkili olmuştur. Küçük ölçekli imalat sanayi birimleri, teknoloji ve ulaşımdaki gelişmelerin katkısıyla büyümekte ve üretim yerleri kentlerin uydu alanlarına taşınmakta; metropoliten alanlar ortaya çıkmaktadır. Teknolojik gelişme ve beraberinde otomasyonun fiziksel mekana yansımaları sonucu megakentler ve küresel kentler ortaya çıkmıştır. Gelişen kentlerde otomasyonla sanayi sektöründeki istihdamın yerini, ağırlıklı olarak hizmet sektörü almıştır.

3.2. Mega Kent

Mega-kentler, küresel kentlerle benzer özelliklere sahip oldukları gibi, önemli farklılıkları da barındırmaktadırlar. Nüfusu 10 milyon ve daha fazla olan kentler mega-kent olarak adlandırılmaktadır (Wikipedia, Erisim: 25.01.2018). Bir mega-kent, bir, iki veya daha fazla metropoliten alandan da oluşabilmektedir. 20. Yüzyılın ilk yarısında dünya nüfusunun yalnızca % 8'lik bir bölümü kentlerde yaşamıştır. 1950'lerde, kentte yaşayan nüfusun dünya nüfusuna oranı % 30 düzeyine çıkmıştır (Curtis, 2017). 2018 itibarıyla kentli nüfus, dünya nüfusunun yaklaşık olarak % 55'ine tekabül etmektedir. 2030 yılı için BM'nin yaptığı dünya kentli nüfus payı tahmini % 61 düzeyindedir (United Nations, 2005: 22). Dünyanın büyük kentleri, yoğun olarak Asya ve Afrika'da bulunmuştur. Ancak 19. ve 20. yüzyıllarda kent toplumunun yükselmesiyle birlikte, Avrupa ve Kuzey Amerika'da büyük kentler hakim duruma gelmiştir. 20. yüzyılın başlangıcında dünya üzerinde yalnızca 11 kentin nüfusu 1 milyonu aşarken 2000 yılında bu rakam 400'e ulaşmıştır (Lo, and Yeung, 1998: 7). Dolayısıyla, hem nüfus hem de, özellikle 1945'ten sonra GOÜ'de, kentler hızlı büyürken 1975'ten sonra mega-kentler yükselişe geçmiştir.

1950'de, mega-kent olarak yalnızca New York ve Tokyo bulunmaktadır. Aynı tarihte nüfusu 5 milyonu aşan kentlerin sayısı ise 10'dur. 1975'te Tokyo 26.6, New York 15.9, Sanghay 11.4 ve Mexico City 10.4 milyonluk nüfusa ulaşmışlardır (Curtis, 2017). Hızla artan nüfus sonucunda, 2008'de dünya mega-kentlerinin sayısı 25'e yükselmiştir. Mega-kentlerin en fazla yoğunlaştığı bölge, Pasifik ve Güney Asya bölgeleridir. Asya kıtasındaki 13 mega-kentin nüfus artış oranı % 3,35 düzeyindedir.

SONUÇ

Bir yerleşim yeri olarak kent, M.Ö. II. ve III. bin yıllara kadar uzanan bir geçmişe sahiptir. İlk olarak dini ve idari merkezler olarak işlev gören kentler, tarımsal ürünün fazlalaşması ile zamanla ticaret ve üretim merkezleri haline gelmiş; Sanayi Devrimi ile yeni bir içerik ve boyut kazanarak kültürel ve yönetsel merkezler işlevini üstlenmişlerdir. Sanayi tesislerinin kuruluş yeri olarak, kentler ve yakın etki alanları tercih edilmiştir.

Kentleşme oranı, kalkınmışlık düzeyinin önemli bir göstergesi olarak kullanılmaktadır. Dar anlamda kentleşme, kent sayısının ve kentlerde yaşayan nüfusun artışı içerir. Sadece demografik bir olay şeklinde görülmesi durumunda kentleşme, nüfus artışı veya kırsal kesimden kentsel alanlara göç yoluyla gerçekleşmektedir. Geniş anlamda ele alındığında ise, sanayileşme ve ekonomik gelişmeye koşut olarak kent sayısının artması ve örgütlenme, işbölümü ve uzmanlaşma yaratan bir nüfus birikim süreci şeklinde yorumlanabilmektedir (Keleş, 2002: 21).

Karşılaştırmalı üstünlükler kuramı, kentsel düzeyde de işlemekte; böylelikle çeşitli dışsallıklar barındıran kentler, nüfus ve ekonomik faaliyetlerin yoğunluk derecesi bakımından ön plana çıkmaktadır. Farklı sektörlerde faaliyette bulunan işletmelerin birbirlerine yakın olmaları sonucu, kentleşme ekonomileri ortaya çıkmaktadır. Diğer üretim merkezleri ile ticaret partnerliği yapabilen ve üretim organizasyonlarını geliştirerek girişimciliği arttırabilen, tarihi ve kültürel dokusunu muhafaza edebilen kentler, küresel rekabet gücü ve ekonomik etkinliklerini artırabilmektedir.

Ekonomide bir taraftan kırsal alanlarda meydana gelen verim artışına paralel şekilde tarımsal yapı dönüşüme uğrarken, diğer yandan kentlere göç gerçekleşmektedir. Sanayi etkinliklerinin fazlalaşması neticesinde kentlerin hızla gelişmesi, tarımsal üretimde verimlilik ile mümkündür. Bu durumda sanayi ve hizmetler kesiminin topla istihdamdaki payı artarken, tarımsal azalmaktadır. Bu sürecin paralelinde tarım toplumundan, sanayi toplumuna doğru bir yapısal dönüşüm geçirmektedir.

Tarımsal ağırlıklı üretim, istihdam ve dış ticaret yapısından sanayi ve hizmetler yönünde meydana gelen dönüşüm, kentler ve yerleşim biçimlerinde önemli değişimlere yol açmış; nüfusun belli bölgelerde yoğunlaşması neticesinde kentsel alanlarda mal ve hizmet talep/arz çeşitliliği artmış; kaynak ve gelir dağılımında adaletsizlikler baş göstermiştir. Sanayileşme sürecinde, üretici birimler, ulaşım,

haberleşme, altyapı, tamamlayıcı ilişkiler, önsel gerisel bağlantılar, hammaddeye erişim vs. üstünlükleri barındıran bölgeleri tercih etmektedir. Bu oluşum, belli üstünlüklere sahip coğrafi bölgelerde sanayi kuruluşları bakımından ve bölgeye yoğunlaşan göçler dolayısıyla nüfus açısından bir toplanma alanı oluşturmaktadır. Nüfusun kent bölgelerinde yoğunlaşması sonucu ortaya çıkan eğitim, sağlık, konut ihtiyaçları, alt ve üst yapı yatırımlarının hızlanmasına yol açmaktadır.

Her bölge kendine özgü özellikler sergilediğinden kentleşme ve sanayileşme düzeyleri de farklılık arz etmektedir. Az gelişmiş ülkelerin yaşadığı kentleşme sorunlarının temelinde, sanayileşmeden önde giden “kentleşme” yatmaktadır. Bu ülkelerde kentleşme, nüfus ve kent sayısı hızla artarken, sanayi üretiminde ve istihdamında bunu karşılayacak bir artış ve gelişme olmamaktadır. Bu nedenle, gelişmiş ve az gelişmiş ülkelerde kent kavramı ve kentleşme süreçleri, farklı özellikler göstermektedir.

GÜ’lerdeki kentleşme; üretim, ticaret ve hizmetler alanındaki büyümeyi sürekli kılacak teknolojik gelişmeler paralelinde ortaya çıkmış ve sanayi devrimi beraberinde tarımsal üretimle başlayan verim artışı halkı kentlerde toplanmaya itmiştir. Az gelişmiş ya da GOÜ’de kentleşme hızı, sanayileşmeden daha yüksek olup sanayiden çok hizmet sektörüne dayalı bir iktisadi yapı hakimdir. GÜ’de hizmet sektörü tarım ve sanayi ekonomisinden sonra gelişmeye başlamıştır (Erkan, 2010: 68). GOÜ’in kentleşme deneyimi, çarpık kentleşme, adaptasyon sorunu, yapısal ve sosyal açıdan uyumsuz yerleşimler vb. sorunlar ile özdeşleşmektedir. Öte yandan özellikle sanayileşmenin etkisiyle çevre sorunları ortaya çıkmaktadır.

Kentlerin büyümesi ve kentleşme hızının artması, istihdam ve barınma gibi birçok sorunu da beraberinde getirmektedir. Kentsel sorunların saptanmasında, kent olgusunun mekansal, ekonomik ve sosyal boyutları bir arada düşünülmelidir. Kaynak dağılımında adaletin sağlanması amacıyla kent çevrelerinde gelişme merkezleri oluşturulmalı ve kentsel yayılma kontrol altına alınmalıdır. Bu şekilde hızlı nüfus artışı ve düzensiz kentleşmenin önüne geçilmelidir.

Ulaşım olanakları bölgeleri erişilebilir kılmaktadır. Özellikle ulaşım ağlarından uzakta kalan yerleşimlerin ulaşım bağlantılarının güçlendirilmesi ya da buralarda yeni bağlantıların geliştirilmesi merkezi bölgelerdeki rantları azaltmakta ve merkezi alanlara uzak yerlerde ikamet eden alt gelir grubunun mekansal olarak dışlanması engellenmektedir.

Kentsel altyapı hizmetlerinin yetersizliği, kentlerde yaşam kalitesinin düşmesine yol açmaktadır. Bu açıdan, kamu kuruluşu ve yerel yönetimler, planlama ve toprak denetimi araçlarıyla, kentsel toprak üzerindeki bireysel mülkiyet ile kamu yararı arasındaki dengeyi korumaya yönelik önlemler alınarak, yapısal dönüşüm sürecinin mekanda yarattığı rant sorunu bir ölçüde azaltılmalıdır (Bayraktutan vd., 2016: 1681).

Kalkınma süreci ve dolayısıyla sanayi üretim ve ihracatının nicelik ve nitelik bakımından gelişimi, genel ekonomik koşullar yanında yerel ve kentsel niteliklerden etkilenmektedir. Diğer taraftan kentsel nüfus çevresiyle etkileşim halindedir. Kent insanı, yemek, enerji, su ve toprak tüketimi yoluyla çevreyi değiştirmektedir. Kirli bir kentsel çevre, kent nüfusunun yaşam kalitesi ile sağlığını olumsuz etkilemektedir. Kentlerde yaşayan insanların tüketim kalıpları, kırsal bölgelerdekinden farklıdır (Parikh et. al., 1991: 27). Kentsel alanlarda elektrik, ulaşım ve sağlık hizmetleri için görece fazla enerji tüketim talebi bulunmaktadır. Örneğin, kentlerde kırsal kesimlerdeki göre kişi başına daha fazla sayıda otomobil düşmektedir. 2050 itibarıyla dünyada 5,3 milyon otomobil olması beklenmektedir (U.S. Census Bureau, 2003: 35). Tüketim kalıplarında ve enerji talebindeki artış, hava kirliliğine yol açarak negatif dışsallıklar doğurmaktadır. (Goudie, 2013: 265). Kentler, nüfusun tüketim ve yaşam kalıplarına dayalı olarak çevreyi etkilemektedir.

Yapısal dönüşüm paralelinde öne çıkan küresel ve mega kentlerde sanayi üretimi ve ihracat potansiyeli ile bu sürecin yol açtığı sosyo iktisadi etkilerin değerlendirilmesi, sorunlara yönelik çözüm önerilerinin geliştirilmesi dünya genelinde gündemde tutulması gerekli bir hal almıştır. Kentleşme dengeli bir süreçte gerçekleştiği takdirde, olumlu sonuçları artacaktır. Kentleşmede sürdürülebilirliği sağlamak için çevreye minimum zarar verici gelişmeler teşvik edilmeli; kentlerde artan nüfusun yol açtığı konut ihtiyacı dikey yapılanma gibi alan tasarrufu sağlayacak yöntemlere başvurulmalı; doğal habitat korunmalı; doğanın dengesini bozmayan kentleşme planlaması yapılmalı; geniş yeşil alanlar ayrılarak üretim, tüketim ve çevre dengesi gözetilmelidir. Su kaynakları korunmalı; kentsel yapılanmalarda motorlu araçlara olan bağımlılığı azaltıcı tedbirler alınmalıdır. Bu sayede enerjide tasarruf, hava kirliliğinde azalma ve yaşam alanlarında artış sağlanabilir.

KAYNAKÇA

- Altuğ, Fevzi (1989). *Kent Ekonomisinin İlkeleri*, Bursa: Uludağ Üniversitesi Güçlendirme Vakfı Yayınları.
- Bayraktutan, Yusuf (2005). *İktisadi Kalkınma Ders Notu*, Kocaeli.
- Bayraktutan, Yusuf, Fatih Akbulut ve Mehmet Özbilgin (2016). “Mekansal Ayrışma: İktisadi Dinamikleri ve Türkiye Üzerine Bir Değerlendirme”, *Uluslararası Sosyal Araştırmalar Dergisi*, 9(43): 1669-1682.
- Braudel, Fernand (1991). *Maddi Medeniyet ve Kapitalizm* (Çev. Mustafa Özel), İstanbul: Ağaç Yayınları.
- Curtis, Jennifer. “Mega cities”, <http://hsc.csu.edu.au/>, 18.12.2017.
- Dinler, Zeynel (1994). *Bölgesel İktisat*, Bursa: Ekin Kitabevi Yayınları.
- Duran, Mustafa Sungur (1997). “Kalkınma Stratejileri ve Teşvik Politikalarının Belirlenmesi”, *Hazine Dergisi*, 5: 5-35.
- Ekin, Nusret (1986). “Hızlı Kentleşmenin Sosyoekonomik Etkileri”, Hızlı Şehirleşmenin Yarattığı Ekonomik ve Sosyal Sorunlar Semineri, İstanbul: SİSAV (10-11 Ocak 1986).
- Ergin, Feridun (1973). “Endüstri Devrimi”, *Ak İktisat Ansiklopedisi*, Cilt II, İstanbul: Ak Yayınları.
- Erkan, Hüsnü (1998). *Bilgi Toplumu ve Ekonomik Gelişme*, İstanbul: Türkiye İş Bankası Yayınları.
- Erkan, Rüstem (2010). *Kentleşme ve Sosyal Değişme*, Ankara: Bilimadamı Yayınları.
- Ertürk, Hasan (1995). *Kent Ekonomisi*, Bursa: Ekin Yayınevi.
- Goudie, Andrew (2013). *The Human Impact on the Natural Environment: Past, Present, and Future*, 7th Edition, Wiley – Blackwell.
- Güran, Teyfik (1990). *İktisat Tarihi*, İstanbul: Damla Ofset.
- Gürsel, Yücel (1990). *Demokratikleşme Sürecinde Kent ve İnsan*, İstanbul: E Yayınları.
- Heaton, Herbert (Tarihsiz). *Avrupa İktisat Tarihi*, Cilt II (Çev. M. Ali KILIÇBAY ve Osman AYDOĞUŞ), Ankara: Verso Yayıncılık.
- ILO (2018). www.ilo.org/public/english/employment/strat/download/get07en.pdf, 10.05.2018.
- IMF, <https://www.imf.org/external/pubs/ft/weo/2017/02/weodata/index.aspx>, 04.05.2018.
- Işık, Oğuz (1999). “‘Kent Düşünmek, Kent Üzerine Düşünmek’”, *Toplum ve Bilim*, Mayıs- Haziran, 14/3: 66-79.
- Keleş, Ruşen (1980). *Kentbilim Terimleri Sözlüğü*, Ankara: Türk Dil Kurumu Yayınları.
- Keleş, Ruşen (2002). *Kentleşme Politikası*, Ankara: İmge Kitabevi Yayınları.
- Kıray, Mübeccel (2003). “Az gelişmiş Ülkelerde Metropolleşme Süreci”, *Kentleşme Yazıları*, İstanbul: Bağlam Yayınları.
- Lo, Fu-chen. and Yue-man Yeung (1998). *Globalization and the World of Large Cities*, Tokyo: United Nations University Press.
- Maillet, Jean (1983). *18. Yüzyıldan Bugüne İktisadi Olayların Evrimi* (Çev. Ertuğrul Tokdemir), İstanbul: Remzi Kitabevi.
- Parikh, Jyoti K. et al. (1991). *Indira Gandhi Institute of Development Research*, “Consumption Patterns: The Driving Force of Environmental Stress” (Presented at the United Nations Conference on Environment and Development, August 1991.)
- Peker, Mümtaz, O. Engin ve B. Balkız (1997). *Göç, Kentleşme Sorunları ve Yerel Siyaset*, İzmir: Saray Yayınları.
- Pustu, Yusuf (2006). “Küreselleşme Sürecinde Kent, Antik Site’den Dünya Kentine”, *Sayıştay Dergisi*, 60: 129-151.
- Rosenberg, Nathan, and Birdzell, L. E. (1992). *Batı Nasıl Zengin Oldu* (Çev. Erdal Güven), İstanbul: Form Yayınları.
- Talas, Cahit (1981). *Toplumsal Politikaya Giriş*, Ankara: S Yayınları.
- Türkdoğan, Orhan (1981). *Endüstri Sosyolojisi, Türkiye'nin Endüstrileşmesi: Dün - Bugün - Yarın*, Ankara: Töre Devlet Yayınevi.
- Türkiye Vakıflar Bankası (2007). *Türk Anonim Ortaklığı Sektör Araştırmaları: Küreselleşme Sürecinde Dünya ve Türkiye Ekonomisinde Sektörel Yapıdaki Dönüşüm Üzerine Bir inceleme*, Ankara.
- Uğurlu, Örgen (2010). *Kentlerin Tarihsel Gelişimi*, (Ed. Ö. Uğurlu, N.Ş. Pınarcıoğlu, A. Kanbak, M. Şiriner), Türkiye Perspektifinden Kent Sosyolojisi Çalışmaları, İstanbul: Örgün Yayınevi.
- Ulusoy, Ahmet ve Tarık Vural (2001). “Kentleşmenin Sosyo Ekonomik Etkileri”, *Belediye Dergisi*, 7(12): 1-13.
- U.S. Census Bureau (2003). *Statistical Abstract of the United States*, Washington, DC: Government

Printing Office.

United Nations (2005). *Population Challenges and Development Goals*, New York.

United Nations (2018). *Population Division Department of Economic and Social Affairs*, World Urbanization Prospects: The 2018 Revision, <http://creativecommons.org/licenses/by/3.0/igo/>, 23.05.2018.

Ülgener, Sabri F. (1973). "Kapitalizmin Tarihi Gelişimi", Ak İktisat Ansiklopedisi, Cilt: 2, İstanbul.

Weber, Max (1961). *General Economic History*, Hellman M. Palyi (Eds. Frank H. Knight), Translated London: Collier Macmillan.

World Bank, *World Development Indicators (2018)*. <http://wdi.worldbank.org/table/4.2>, 09.05.2018.

WTO (World Trade Organization) (2018). *Statistical Database*, Washington, D.C: World Bank.

WTO, http://www.wto.org/english/res_e/booksp_e/anrep_e/trade_profiles07_e.pdf, 22.05.2017.

Yenigül, Sevinç Bahar (2005). "Göçün Kent Mekanı Üzerine Etkileri", Gazi Üniversitesi Fen Bilimleri Dergisi, 18(2): 273-288

Zeytinoglu, Erol (1993). *İktisat Tarihi*, İstanbul: Süryay Yayıncılık.
