

1840/41 TARİHİNDE BALAT KAZASI NÜFUSU VE DEMOGRAFİK ÖZELLİKLERİ (2916 NUMARALI NÜFUS DEFTERİNE GÖRE)

Mustafa Mesut ÖZEKMEKÇİ¹

Öz

Sultan II. Mahmut döneminde yapılmaya başlanan nüfus sayımları ile bunlara bağlı olarak üretilen ve arşivde NFS.d tasnifiyle bilinen Nüfus Defterleri, Osmanlı taşra nüfusunu demografik ve sosyoekonomik yönlerden tahlil etme noktasında en önemli kaynaklardır.

Çalışmanın kaynağı olan nüfus defteri Başbakanlık Osmanlı Arşivinde² 2916 numarayla tasnif edilmiştir. Bu defter üzerinden Balat'ın Müslüman erkek nüfusu demografik yönden değerlendirilmeye çalışılmıştır. Buna ek olarak Balat'ın Rum nüfusunun demografik özellikleri de Müslümanlarla kıyaslanmıştır.

Balat Kazası antikçağdan XVII. yüzyıla kadar Batı Anadolu'da önemli bir ticaret ve yerleşim yeri idi. Zaman içerisinde kazada meydana gelen salgın hastalıklar, tarım arazilerinin ıslah edilememesi gibi çeşitli sebeplerle kaza yavaş yavaş bölgedeki önemini yitirmişti.

XIX. yüzyılın ilk yarısında ise Sığla Sancağı içerisinde oluşturulmuş olan Söke Muhassılığına tabi olan Balat, muhassıllık ünitesinin hane ve nüfus olarak en küçük kazası durumundadır.

Anahtar Kelimeler: Balat, Nüfus Sayımı, Nüfus Defteri, Demografi

POPULATION AND DEMOGRAPHIC STRUCTURE OF THE COUNTY OF BALAT DURING 1840/41 (ACCORDING TO THE POPULATION BOOK, NUMBER 2916)

Abstract

The Census records which were started to be kept during the reign of Sultan II. Mahmut and produced according to these records and known in the archive as NFS.d, are the most significant sources for analyzing the Ottoman provincial population from the demographic and socioeconomic aspects.

¹ Çanakkale On Sekiz Mart Üniversitesi Gökçeada Meslek Yüksekokul, Öğretim Görevlisi., mesutozekmekci@comu.edu.tr

² Yazının hazırlandığı tarihte Osmanlı Arşivinin kurumsal yapısı ile ilgili her hangi bir değişiklik yapılmamıştı. Bu bakımdan dipnotlarda belirtilen kaynaklar şu an T.C Cumhurbaşkanlığı Devlet Arşivleri olarak yeniden yapılandırılmakta olan kurumun eski adı olan Başbakanlık Osmanlı Arşivi (BOA) şeklinde zikredilmiştir.

The population book (Nüfus Defteri), which is the source of the study, has been classified as number 2916 in the Prime Ministry Ottoman Archive. Through this book, Balat's Muslim male population was tried to be evaluated in the demographic direction. In addition, the demographic characteristics of the Greek population in Balat are compared with the ones of the Muslims.

Balat was an important point of trade and settlement in Western Anatolia from antiquity to XVII. century. In the course of time subprovince has lost its significance in the region because of the epidemic diseases and the failure in the rehabilitation of the agricultural land.

Balat, which had the smallest number of houses and population of the muhassilik unit and is subject to Söke Muhassılığına, was established in the Sancak of Sığla (District of Sığla) in the first half of the XIX century.

Key Words: Balat, Census, Population Book, Demography,

Giriş

Günümüzde Aydın ilinin Didim ilçesine bağlı bir mahalle olan Balat, geçmişte coğrafi konumunun kendisine sağladığı ticari ve askeri avantajlarla Antikçağdan neredeyse XVI. yüzyıla kadar önemli bir liman şehri ve ticaret merkezi olmuştur. Şehir, bu uzun süreçte pek çok farklı devletin hâkimiyetine girmiştir.³ Bununla beraber Balat, hâkimiyeti altına girdiği her devlet için bölgede önemli bir yerleşim ve ticaret yeri olma vasfını sürdürmüştür.

Balat, XIII. yüzyılda Güneybatı Anadolu'da güçlü bir beylik kuran Menteşeoğulları Beyliği vasıtasıyla yüzyılın ikinci yarısında Türk egemenliği altına girmiştir.⁴ Şehir, Menteşeoğulları döneminde de nüfus yoğunluğu ile ticari olarak kalkınmışlığını sürdürmüş, özellikle limanı vasıtasıyla Anadolu'dan başta Mısır ve İtalya limanlarına kadar yapılan ihracat için önemli bir merkez olma vasfını muhafaza etmiştir.⁵

³ İyonlar, Persler, Makedonlar vb.. detaylar için Bkz. Mikail Acıpınar, *XVI. Yüzyılda Balat Kazası (Tahrir Defterlerine Göre)* Ege Üniversitesi Sosyal Bilimler Enstitüsü, (Yayınlanmamış Yüksek Lisans Tezi), İzmir, 2005, ss. 17-21.

⁴ Paul Wittek, *Menteşe Beyliği 13.-15. Asırda Garbi Küçük Asya Tarihine Ait Tetkik (Çev. O.Ş. Gökyay)*, TTK, Ankara, 1944, s.26.

⁵ Feridun Emecen, "Balat", *Türkiye Diyanet Vakfı İslam Ansiklopedisi (TDVİA)*, Cilt: 5, 1992, s.5.

Yıldırım Bayezid iktidarında (1389) ilk defa Osmanlı egemenliği altına giren şehir, 1402 yılındaki Ankara Savaşı'nda Timur'un zaferi ve Osmanlı sultanının esir edilmesi sonucunda eski sahipleri olan Menteşeoğullarına iade edilmiştir. Bu döneme ait çeşitli eserlerde Anadolu'da pek çok yerdeki asayişsizlik ve karışıklıkların Balat'ta görülmediği ve şehirde hayatın tekrar hareketlendiğine dair türlü ifadeler bulunmaktadır.⁶

II. Murat devrinde (1421-1444, 1446-1451) kesin olarak Osmanlı hâkimiyetine giren Balat, bu yüzyılda Osmanlı taşra yapılanmasında Menteşe Sancağı içerisinde konumlandırılmıştır.⁷ XVI. yüzyılda ise Aydın ve Menteşe sancaklarından ayrılan çeşitli kazaların birleştirilmesiyle oluşturulan yeni bir sancak olan Sığla Sancağının⁸ içinde yer almaktadır.

Balat, XV. yüzyıldan XVII. yüzyılın başlarına kadar nüfus, ticaret, askeri ve sosyal yönlerden bölgedeki pek çok yerleşim yerinden çok daha ilerideydi. Örneğin, 1583 tarihli Sığla Livası tahrir defterine göre Balat Kazasının nüfusu en az 3000-4000 kişi civarındaydı.⁹ Sosyal olarak kazada XVI. yüzyılda birçok mektep, imaret, zaviye, hamam, kervansaray bulunmaktaydı.¹⁰ Ayrıca şehir, Antikçağdan XVI. yüzyılın sonuna kadar doğu limanlarından batıya kadar uzanan ticari faaliyetlerin vazgeçilmez bir uğrak noktası olarak, doğu-batı ticaretinde bir köprü görevi görüyordu.¹¹ Bunun yanında Balat Limanı, ticari fonksiyonları ile beraber Osmanlı Devleti'nin Venedik ile Akdeniz hâkimiyeti için mücadelesinde stratejik önemi haiz bir deniz üssü konumundaydı.¹²

XVII. yüzyılın ikinci yarısından itibaren Balat Kazasının eski önemini yitirmeye başladığı görülmektedir. Bunda özellikle kazanın bu yüzyıldan sonra sık sık korsan baskınlarına uğraması, mevcut bataklık arazilerinin ıslah edilememesi sonucu sıtma hastalığının yayılması gibi sebeplere bağlı olarak kazanın ticari faaliyetlerinin de

⁶ Acıpınar, s.32.

⁷ Emecen, s.6.

⁸ Cahit Telci, "XIX. Yüzyılın İlk Yarısında Sığla Sancağı'nın Nüfusu", *Perspectives on Ottoman Studies, Papers from the 18th Symposium of the International Committee of Pre-Ottoman Studies (Ciepo)*, Transaction Publishers, Berlin, 2010, s.807.

⁹ Tuncer Baykara, "Balat Şehri Yapıları (XVI. Yüzyıl Sonlarında)", *Tarih İncelemeleri Dergisi*, Cilt:14, Sayı:1, 1999, ss. 5-9.

¹⁰ Baykara, ss. 5-9.

¹¹ Acıpınar, s.38.

¹² Emecen, "Balat", s.6

azalması etkili olmuştur.¹³ Evliya Çelebi *Seyahatnamesi*'nde Balat Kazasının yaşadığı çöküşü ana hatlarıyla anlatmakta ve daha XVII. yüzyılda kazanın yöneticisi konumunda olan kadının dahi görev yerini terk ederek Söke'de ikamet ettiğini belirtmektedir.¹⁴ Keza bir asır sonra kazadan geçen seyyah Richard Chandler'da *Küçük Asya'da Seyahat* isimli eserinde Balat'ı çok az nüfusa sahip ve kötü bir yer olarak betimlemektedir.¹⁵

Günden güne önemi azalan Balat, 1831'de yapılmaya başlanmış olan ilk genel nüfus sayımında Sığla Sancağı içerisinde yer alan bir kaza idi. Bu sayıma ait olan 2903 numaralı Sığla Sancağı nüfus defterine göre 1831 yılında Balat Kazası'na bağlı 16 köy ve 1 nahiye bulunmaktaydı.¹⁶

Üzerinde tarih olmayan ve 1841'de yapılan sayımın tarihine yakın olduğu kuvvetle muhtemel bir icmal nüfus defterindeki hane ve nüfus rakamları da Balat'ın gerilemesini göstermek bakımından güzel bir örnek teşkil etmektedir. Bu defter kayıtlarına dayanarak hazırlanan tablo-1'de muhassılığa tabi olan 4 kaza içerisinde nüfus ve hane olarak en küçük kazanın Balat olduğu görülmektedir.¹⁷

Tablo-1: Söke Muhassılığı İçinde Yer Alan Kazaların Hane ve Erkek Nüfusları

Yer	Hane	Erkek Nüfus
İneabad	942	1751
Balat	519	1085
Söke	635	1124
Mandıçe	662	1161
TOPLAM	2758	5121

Kaynak: BOA, D.CRD.d, 40769.

H.1256 (M.1840\1841) tarihine ait nüfus defterinde ise kazanın 15 köyü ve 1 nahiyesi bulunmaktadır.¹⁸ Bunun yanında nüfus defterinin kapağında zikredilen açıklamaya göre Balat bu

¹³ Emecen, "Balat", s.6

¹⁴ Evliya Çelebi, *Seyahatname*, Cilt:2, 9. Kitap, YKY Yayınları, İstanbul, 2011, s.78.

¹⁵ Emecen, s.6.

¹⁶ BOA NFS.d, 2903, ss.227-250.

¹⁷ BOA D.CRD.d, 40769, s.2.

¹⁸ BOA NFS.d, 2916.

tarihte Söke'ye tabii bir kazadır.¹⁹ Bu tabiiyetin idari ya da adli olmasından ziyade muhassıllık²⁰ ünitesi kapsamında mali bir bağlılık olduğu söylenebilir. Bu durumda da kazanın asli mali idarecisi de Söke'deki muhassıldır.²¹ Balat'ı ise Söke'de ikamet eden muhassıl adına muhassıl vekili idare etmektedir.²²

Muhassıllığın ihdası ile beraber taşra yönetiminde yapılan bir diğer yenilik muhassıl meclislerinin kurulması idi. Buna göre muhassılın yanında belli sosyo-ekonomik şartları haiz olan kişiler içerisinde yapılacak seçimle oluşacak bir meclis-i meşveret kurulacaktı.²³ İlber Ortaylı bu durumu şu şekilde izah etmektedir ; *"Belirlenen seçim usulü ilkeldi, ayrıca mevcut Osmanlı coğrafyasında yaygınlıkla uygulanmadığı açıktı, ancak önemli olan bir seçim sisteminin belirlenip yasallaşması idi."*²⁴

Muhassıllık Meclisi olarak adlandırılan bu teşkilatın amacı vergi toplamak, haftada iki-üç gün toplanarak vergi yazımı ve bölgenin diğer sorunlarını belirli kurallara göre tartışıp karara varmak ve kararları uygulamaya koymaktı. *"Bu meclislerin yetkileri vergi, tarh ve tevzii ve toplanması ile sınırlı olsa da yetkileri ve görevleri temelde bu amacın ötesinde ve daha geniş tutulmuştu."*²⁵

Balat da Tanzimat'ın getirdiği yeni uygulamalardan nasibine düşeni almış ve kaza yönetiminde Muhassıl vekilinin yanında ayrıca "küçük" olarak adlandırılan bir idare meclisi kurulmuştu. Bu meclisin üyeleri, görevleri ve aldıkları maaşları Tablo-2'de incelenebilir.

¹⁹ "Söke'ye tabii Balat Ma Bafa Kazasının Nüfus Defteri" Bkz. BOA, NFS.d, 2916. Ayrıca bkz: Resim-1. Balat dışında İneabad (Germencik) ve Mandiçe (Bağarası) kazaları da bu tarihte Söke Muhassıllığı içinde konumlandırılmış kazalardır. Bu bilgi için Bkz; BOA, ML. MSF.d, 1354.

²⁰ Muhassıl, kelime anlamı olarak hasılat toplayan kişi olup Osmanlı klasik çağından beri taşra yöneticileri için kullanılan ifadelerden birisidir. Tanzimat Fermanı'nın ilanından sonra Muhassılların yetki ve sorumlulukları artmıştır. Detaylar için Bkz; Yücel Özkaya, Ali Akyıldız, "Muhassıl", *TDVİA*, Cilt:31, 2006, ss.18-20.

²¹ Serbevvabin Dergâh-ı Aliyyeden Mülhakatıyla Söke Muhassılı İlyazade Mehmed Sırrı Bey, BOA, NFS.d, 2956, s.4.

²² Muhassıl vekili Serçin karyesinde 1. hanede 1. numara ve kırmızı mürekkeple "Kaza-i Mezbur Muhassıl Vekili" notuyla kayıt edilmiştir. Uzun boylu kara sakallı İsmail Efendi bin İsmail, sin:40 NFS.d 2916, s. 5.

²³ Musa Çadırcı, *Tanzimat Döneminde Anadolu Kentlerinin Sosyal ve Ekonomik Yapıları*, TTK, Ankara, 1991, s. 214.

²⁴ İlber Ortaylı, *Tanzimat Devrinde Osmanlı Mahalli İdareleri (1840-1880)*, TTK, Ankara, 2001, s.20.

²⁵ İlber Ortaylı, *Türkiye Teşkilat Ve İdare Tarihi*, 3. Baskı, Cedit Neşriyat, Ankara, 2008, s. 479.

Tablo-2: Balat Kazası Küçük Meclisi²⁶

“Azası Kaza-i Mezkure Mülhak Balat Kazası Meclisinin”

İsim	Görev	Maaş
Mehmet Efendi	Hâkim Efendi Naibi	200
İsmail Efendi	Muhassıl Vekili	250
Hacı Arif Ağa	Zaptiye Memuru	800
Hüseyin Efendi	Vücuttan	150
Dorso(?)	Rum Kocabaşı	100
Toplam		1500

Kaynak: BOA, ML.MSF.d, 1354.

Balat Küçük Meclisi ile bağlı olduğu Söke Büyük Muhassıllık meclisinin ne kadar süre görev ifa ettiği bilinmemektedir. Muhassıllık vazifesinin ve meclislerinin Osmanlı taşra yapılanması içerisinde uzun ömürlü yapılar olmadığı da bilinmektedir.²⁷ Bunun pek çok sebebi bulunmaktadır. Temel problemlerin vergi toplanmasıyla ilgili usulsüzlükler ve merkez tarafından pasifize edilmek istenen ayan ve eşrafın yerel meclislere İstanbul’un rızası dışında seçilmiş olmaları olduğu ifade edilebilir.²⁸

XIX. yüzyılın ikinci yarısının başlangıcından itibaren Balat Kazasının Osmanlı taşra yapılanmasındaki idari statüsünün ne olduğu ise belirsizdir. Şöyle ki, H. 1258/59 (M.1842/43) tarihli mufassal nüfus/yoklama defteri²⁹ ve H.1260 (M. 1844/45) tarihli icmal nüfus defterine göre Balat halen bir kaza statüsündedir.³⁰ Buna karşın, tıpkı nüfus defteri gibi H. 1259 tarihli olan bir iradeye göre nahiye³¹, H. 1268 (M.1850/51) tarihli bir başka belgeye göre ise kaza olarak tanımlanmaktadır.³²

Başbakanlık Osmanlı Arşivinde Balat’la alakalı bu tarz vesikaya sık rastlanmakta ve şehir farklı tarihlerde değişik idari

²⁶ “Tanzimat-ı Hayriyye icabınca Sığla Sancağı Havi Olduğu Kazalardan Akçşehir-i Aydın nam-ı diğer Söke ve Tevabii Kazalardan Tertib ve Tanzim Olunan Meclis-i Meşveret Azasının Defteridir ki Ber veçhe ve Zikr Olunur.” BOA, ML.MSF, 1354.

²⁷ Detaylar için bkz: Çadırcı, s.208-240.

²⁸ Özkaya, Akyıldız, “Muhassıl”, s. 19.

²⁹ BOA, NFS.d, 2917.

³⁰ BOA, NFS.d, 3870.

³¹ BOA, İ. DH, 82-4112. “Sığla Sancağında Balat Nahiyesinde mutasarrıf olduğu Dalayanının 56 senesi hasılatı....”

³² BOA, A.}MKT.MVL. 53-61.

tanımlamalarla geçmektedir.³³ Bununla beraber XVII. yüzyılın başından itibaren başlayan gerileme sürecinin XIX. yüzyılın ikinci yarısından itibaren istikrarlı bir şekilde devam ettiği ve Balat'ın yüzyılın sonunda artık kaza olma vasfını tamamen yitirerek nahiye şeklinde teşkilatlandırılarak Söke'ye bağlandığı bilinmektedir.³⁴

Osmanlı Nüfus Sayımlarına Dair

Bilindiği üzere XIX. yüzyılda Osmanlı'da ülke genelindeki nüfus sayımlarının başlangıç tarihi ittifakla H.1246/47 (M.1831) tarihidir.³⁵ Bununla beraber 1247 tarihinden daha önce de yerel ölçekte yapılmış çeşitli tahrirler³⁶ ve nüfus defterleri³⁷ mevcuttur.

1831'de yapılmaya başlayan nüfus sayımının temel amacının Yeniçeri ordusunun kaldırılmasından sonra yeni bir ordu kurulmasına bağlı olarak, askerlik yapabilecek erkek nüfusun tespiti ile bu ordunun ihtiyaçlarının karşılanabilmesi için yeni vergi kaynaklarının bulunması, olduğu bilinmektedir.³⁸

³³ Bazı örnekler için Bkz. A.)MKT. MHM. 24-126, H.1266 (M.1849/50), MVL, 355-25 H. 1274 (M.1857\58)

³⁴ İbrahim Cavid, *Aydın Vilayet Salnamesi R1307-H1308*, (Hazırlayan Murat Babuçoğlu, Cengiz Eroğlu, Abdülkerim Şahin), TTK, Ankara, 2010, s.551.

³⁵ Osmanlı'da modern nüfus sayımlarının çeşitli yönlerden değerlendirilmesi için başlıca olarak bkz: Enver Ziya Karal, *Osmanlı İmparatorluğu'nda İlk Nüfus Sayımı 1831*, II. Baskı, DİE Yayınları; Mahir Aydın, "Sultan II. Mahmud Döneminde Yapılan Nüfus Tahrirleri", *Sultan II. Mahmud ve Reformları Semineri (28-30 Haziran 1989) Bildiriler*, İstanbul 1990, ss. 81-107; Kemal H. Karpat, *Osmanlı Nüfusu (1830-1914) Demografik ve Sosyal Özellikleri*, Çev. Bahar Tırnakçı, Tarih Vakfı Yurt Yayınları, İstanbul 2003;

Nejdet Bilgi, "Osmanlı Dönemi Nüfus Sayımları Hakkında", *Türk Yurdu (700. Yılında Osmanlı Özel Sayısı)*, C. 19-20, S. 148-149, Aralık 1999-Ocak 2000, ss. 117-124.

³⁶ Sedat Bingöl, "İstanbul'da 1829 Nüfus Sayımı ve Bazı Mahallelerin Müslüman Nüfusu Üzerine Bir İnceleme" *Ankara Üniversitesi DTCF Tarih Bölümü Tarih Araştırmaları Dergisi*, Cilt:23 Sayı:36, Ankara, 2004.

³⁷ BOA, NFS.d, 4544. Selanik Vilayeti Drama Sancağı Drama Kazası Müslim Defteri. Defterin giriş kısmında " *bi emri ali tahririne memur buyrulduğum evlad-ı fatihan neferatının el haletülhazihi Drama kazasında mevcut olup mukteza-ı irade-i seniye üzere (...) (...) tahrir olunan neferatının miktarını mübeyyin defterdir ki bervech-i ati zikr olunur 15 CA Sene 242*"

³⁸ Karal, s.11.

1831 tarihinden sonra da Memalik-i Osmaniye’de nüfus sayımları aralıklarla devam etmiş ve devletin yıkılışına kadar çeşitli tarihlerde nüfus tahrirleri yapılmıştır.³⁹

2916 Numaralı Balat Nüfus Defterinin Özellikleri

Çalışmanın konusu olan Balat Nüfus Defteri Başbakanlık Osmanlı Arşivinde NFS.d fonunda 2916 numarayla kayıtlıdır. H. 1256 (M.1840/41) tarihli olan defter 20 x 53 cm boyutunda, ciltli ve ebruludur. 59 varaktan oluşan nüfus defterinin 18 varağı numaralı ve boştur.

Defterle ilgili ilginç bir husus sayfa numaralarının defterin sadece sol tarafında kullanılmasıdır. Defterde sadece başlangıç sayfasının sağ üst köşesine numara verilmiştir. Defterin devamında sağ taraftaki sayfalarda nüfus kayıtları olmasına karşın bu sayfalarda numara yoktur. Bundan sonraki kısımlarda sadece defterin solundaki sayfaların üst köşesine sayfa numaraları yazılmıştır. Bu kayıt usulünden dolayı yazımı yapan kâtibin defterin sağını, solunu yahut arka ve ön sayfalarını tek varak/kâğıt olarak kabul ettiği ve defterin düzenini buna göre yaptığı düşünülmektedir.

Defterin kapağında “ *Söke’ye tabii Balat Ma Bafa Kazasının Nüfus Defteri Sene [12]56* ” yazmaktadır. Diğer sayfada “ Beyaz olunmuştur” ibaresi bulunmaktadır. Muhtemelen bu defterin sayımdan sonra temize çekildiğini ifade etmek amacıyla kullanılan bir tanımlamadır.

Bundan sonraki sayfada fihrist bulunmaktadır. Sayımı yapılmış olan yerleşim yerlerinin isimleri ve defterin içindeki sayfa numaraları fihristin altında sırasıyla verilmiştir. Bu yerleşim yerleri (fihristteki aynı yazım ve düzeniyle;)

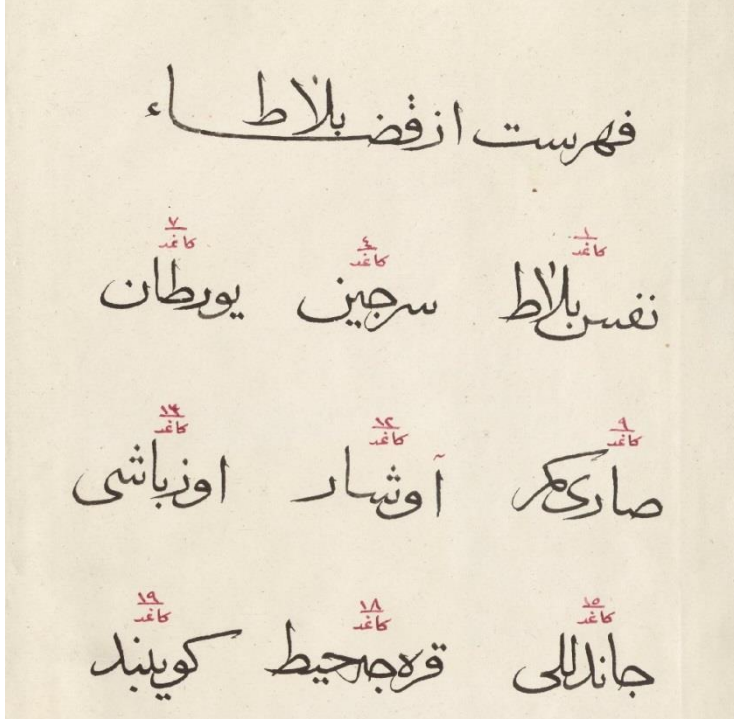
“ Fihrist Ez Kaza-i Balat”

Nefs-i Balat Kâğıd 1, Serçin Kâğıd 4, Yortan Kağıd 7, Sarı Kemer Kağıd 9, Avşar Kağıd 12, Özbaşı Kağıd 13, Candallı (?)Kağıd 15, Karacahayıt Kağıd 18, Köybend (?)Kağıd 19, İslam Yoran Kağıd 22, Bafa Kağıd 24, Bucak Kağıd 32, Kapukırı (?)Kağıd 34, Mürsinet Kağıd 36, Ulu Suluk Kağıd 39, Pırnak (?)Kağıd 40. (Bkz. Resim-1).⁴⁰

³⁹ Bkz. Adnan Çimen, “Sayım, Kayıt Düzeni ve Teşkilatlanma Açısından Osmanlıda Nüfus Hizmetleri”, *Gazi Üniversitesi İktisadi ve İdari Bilimler Fakültesi Dergisi*, Cilt:14, Sayı:3, 2012, ss.183-216.

⁴⁰ BOA, NFS.d, 2916.

Resim-1: 2916 Numaralı Balat Nüfus Defteri Fihrist



Deftere göre Balat Kazasında mahalle bulunmamaktadır. Nefs-i Balat hariç defterde yer alan bütün yerleşim yerleri köydür.

Defterin giriş kısmında “Tanzimat-ı Hayriyye icabınca müceddeden tahriri hususuna irade-i aliye-i mülûkane müteallik buyrulan kazalardan Sıgla Sancağında Söke Muhassılığ^ı dâhilinde vaki Balat Kazasının yerli olarak mevcut olan kebir ve sagir bil cümle İslam’ın sin[yaş] ve eşkâlleri tasrihiyle tahrir defteridir” açıklaması bulunmaktadır.

2916 numaralı nüfus defterinin insicamı ve yazısı bakımından hemen hemen pek çok bölgenin nüfus defterinden daha iyi durumda olduğu iddia edilebilir.⁴¹ Defterin içerisinde siyakatla⁴² tutulmuş

⁴¹ Nüfus defterlerinin tamamı hakkında fikir beyan etmek takdir edilmelidir ki bu makalenin sınırlarını aşan bir husustur. Buna karşın düzen ve intizam bakımından Balat kadar düzgün olmayan ve siyakat kullanılmış bazı nüfus defterleri için bkz. BOA, NFS.d, 1274, 2802, 2813

⁴² Osmanlı Devleti’nde idari ve mali kayıtlarda kullanılmış bir yazı türü. Bkz. Muhittin Serin, “Siyâkat”, *TDVİA*, Cilt:37, 2009, s.291

kayıt yoktur. Her satırda en az 4 kişinin kaydı yapılmıştır. İdari ve askeri görevleri olan kişilerin isimleri üzerine kırmızı mürekkeple görevlerinin içeriğine dair not düşülmüştür. Çeşitli fiziksel rahatsızlıklar da (alîl⁴³, bi-zebân⁴⁴, amelmande⁴⁵) yine kırmızı mürekkeple belirtilmiştir. Kişiler arasındaki akrabalık (oğlu, kayını, yeğeni, kardeşi) yahut farklı yakınlık ilişkileri (yetim, beslemesi, üvey babası) mütemadiyen yazılmıştır.

Sayımı yapılan hane ve şahıslar tek tek numaralandırılmıştır. Hane numaraları kırmızı mürekkeple yazılmıştır. Bunun yanında dikkat çekici olan husus erkeğin olmadığı hanelerin de numaralandırılarak yazılması ve bunlarla alakalı notlar düşülmesidir. İçinde erkeklerin olmadığı hanelerin yazılması ve de sayılması akla 1840/41 yılında yapılan sayımın tek tek evlerin gezilerek/kontrol edilerek yapıldığı ve sadece erkeklerin değil ayrıca kazadaki hanelerin de ayrıca sayıldığını düşündürmektedir.⁴⁶ Bu şekilde kayıt edilen hane sayısı 28'dir. Erkeklerin olmadığı hanelerin kaza içindeki dağılımı için Tablo-3 incelenebilir. Defterin sonunda kazanın toplam nüfusunu veren herhangi bir bilgi bulunmamaktadır.

Defterin 1840/41 yılında yapılan tahrirden sonra da kullanıldığını gösteren çeşitli fevt/vefat tevellüt/doğum ve reft/seyahat kayıtları bulunmaktadır.⁴⁷ Bu açıdan düşünüldüğünde defterin sayımdan sonra vukuat defteri olarak da kullanıldığı ifade edilebilir.

⁴³ Kör, Sakat, Hasta, Ferit Devellioğlu, *Osmanlıca - Türkçe Ansiklopedik Lügat*, 26. Baskı, Aydın Kitapevi, Ankara, 2010, s.32

⁴⁴ Dilsiz, Devellioğlu, s.126

⁴⁵ İhtiyarlıktan veya sakatlıktan dolayı iş yapma gücü kalmamış olan <http://lugatim.com/s/AMELMANDE%E2%80%93AMEL%C4%BOMANDA> (29.05.18)

⁴⁶ Bazı örnekler için bkz. Sarı Kemer Karyesinde Bir Bab Hane Numro:38, derununda sakin (?) zevcesi Ayşe Hatun, BOA, NFS.d, 2916, s.11.

Köybend Karyesinde Bir Bab Hane Numro:15 derununda sakin Hancı Mustafa Zevcesi Ayşe Hatun, BOA NFS.d, 2916, s.20.

Köybend Karyesinde Bir Bab Hane Numro:14 derununda sakin Ömer Kerimesi Fatma Hatun, BOA NFS.d, 2916, s.20.

⁴⁷ Fevt örneği için

bkz NFS.d 2916, s.3. "Balat Karyesinde 39 numaralı hanede 75 numaralı orta boylu kara sakallı deveci Karagözoğlu Mustafa veled-i Mustafa, sinn:35 Fevt tarihi 17 Safer (12)56"

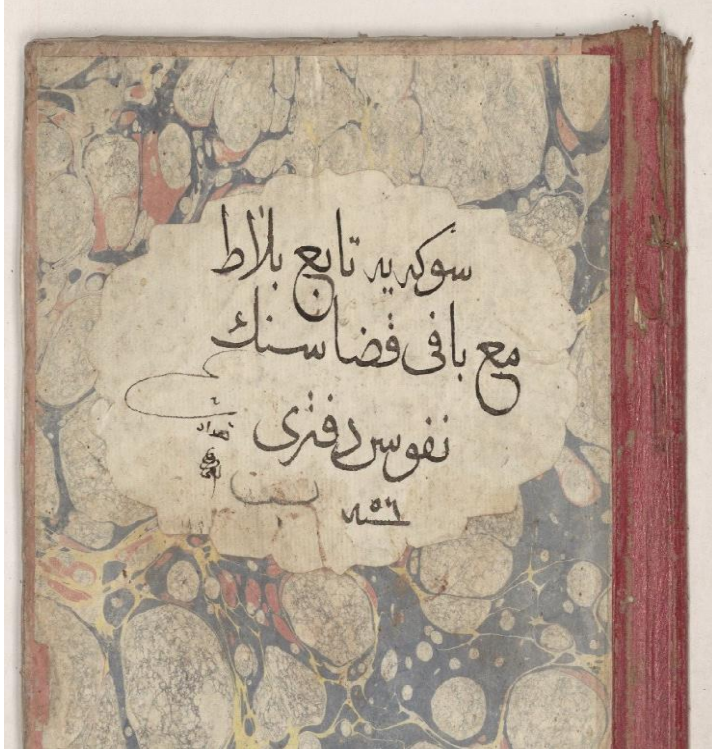
Tevellüt örneği için bkz; NFS.d 2916, s.30. "Bafa Nahiyesinde 44 numaralı hanedeki (...) Mehmet tevellüdü 289 numara Mehmet. Tevellüt tarihi 3 Cemaziyel-ahir (12)57

Reft örneği için bkz; BOA NFS.d, 2916 s. 3. "Balat Karyesinde 49 numaralı hanede orta boylu ak sakallı çiftçi Cezayirlioğlu İbrahim veled-i Mehmet, sinn:45 Reft tarihi 3 Cemaziyel-evvel (12)5

Nüfus defterinin kapak ve içeriğindeki açıklama kısmında Balat Kazası'nın idari yapılanması hakkında verilmiş olan bilgiler ayrıca dikkat çekicidir. Şöyle ki, sayımın yapılmış olduğu 1840/41 tarihinde Balat'ın kendisi gibi bir kaza olan Söke'ye tâbi olduğu açıkça belirtilmektedir (bkz. Resim-2).

Bu noktada nüfus sayım defterlerinin tahrir yapılan yerlerin nüfusu hakkında bilgi vermesinin yanında sayılan kaza ya da köylerin mülki taksimattaki yeri hakkında da malumat verdiği söylenebilir.

Resim-2: 2916 Numaralı Balat Nüfus Defteri Kapak



2916 Numaralı Deftere Göre Balat Kazası Müslim Nüfusunun Demografik Özellikleri

2916 numaralı ve 1840/41 tarihli nüfus defterine göre Balat Kazasındaki Müslümanların sahip olduğu toplam hane sayısı 520⁴⁸,erkek nüfusu ise 1119 kişidir. Kazadaki kadın sayısının da

⁴⁸ Kazada toplam 520 hane olmasına karşın tablo-3'te belirtildiği üzere bu hanelerden 28'inde erkek yoktur. Bu bakımdan kaydı yapılan 1119 erkeğin temelde 498 hanede ikamet ettiği söylenebilir. Bununla beraber bir hanede ortalama yaşayan

erkekler kadar olduğu varsayılarak (1119x2) Balat'ın toplam Müslüman nüfusunun tahminen 2200-2400 arasında olduğu düşünülebilir. Buna ek olarak kazada bu tarihte 1600-1700 civarında da Gayrimüslim (Reaya) nüfus bulunmaktadır.⁴⁹ Buradan hareketle Balat Kazasının Müslim ve Gayrimüslim nüfusunun toplamının 3500'den az ve 5000 kişiden fazla olmayacağı ifade edilebilir.

Müslümanlar ile Reayanın ayrı ayrı nüfus ve hane sayılarından hareketle hem Müslümanların hem de Reaya⁵⁰ nüfusa ait bir hanede ortalama 4-4,5 kişinin yaşadığı söylenebilir. "XIX. yüzyılda Balkanlar'dan, Kafkasya'dan, Kuzey Karadeniz bölgelerinden ve diğer yerlerden Anadolu'ya yönelik göçmenlere ait listelerdeki kişi ve hane verilerinin incelenmesinden, bu yüzyılda bir hane içindeki nüfus sayısının 4,11 ile 4,17 arasında olduğu ortaya çıkmaktadır. Bu katsayı bölgelere göre değişmekte, bizzat devlet adamları tarafından dahi aynı devirde bazen 5, bazen de 3 olarak hesaplanmaktadır."⁵¹ Bu bağlamda Balat'ta ikamet eden Müslüman ve reaya nüfusunun kaza ortalamasını dikkate aldığımızda hane halkı olarak kesin olarak tespit edilemeyen ama genel olarak kabul gören Osmanlı ortalamasına uyduğunu görürüz.

1841 sayımında da tıpkı 1831 tahriri gibi kazanın Müslümanlar için en kalabalık yerleşim yeri Bafa Nahiyesidir. İlk sayımdan sonra geçen 10 yılda nahiyenin erkek nüfusu %72'lik artışla 119 kişiden 258 kişiye yükselmiştir hane sayısı ise %80 artışla 67'den 121'e çıkmıştır.⁵² Buradan hareketle nahiyenin kaza içerisinde bir çekim merkezi olduğu ve göç aldığı düşünülmektedir.

Kazadaki Müslüman nüfusun hane sayısı 1831-1841 arasında artmıştır. Buna karşın nüfusun geneli aynı zaman diliminde küçük bir azalma göstermiştir. Lakin kaza içindeki köyleri tek tek değerlendirdiğimizde köy nüfuslarının çoğunluğunun radikal değişikliklere uğradığı ve buralarda yaşayan insan sayısının ciddi bir düşüş yaşadığı ifade edilebilir.⁵³ Buna bir örnek olarak nicelik olarak

kişi sayısının hesaplanmasında nüfus defterinde kaydı yapılan toplam hane sayısı dikkate alınmıştır.

⁴⁹ BOA, NFS.d, 2919 numaralı deftere göre Balat kazası erkek reaya nüfusu 815 kişidir.

⁵⁰ BOA, NFS.d 2919 numaralı deftere göre Balat kazasındaki reaya nüfusunun hane sayısı 386'dır.

⁵¹ Nejat Göyünç, "Hane", TDVİA, Cilt:15, 1997, s.553

⁵² BOA NFS.d 2903, s.245. 1831 Sayımında 67 Hane, 165 Kişi.

⁵³ Tablo-3'te Balat Kazasının nüfusunun 1831 ve 1841 yıllarındaki hane ve nüfus sayıları verilmiştir.

küçük bir köy olmasına karşın Karacahayıt köyü gösterilebilir. 1831⁵⁴ tarihinde 25 hanede 52 kişinin ikamet ettiği köy 1831 ile 1841 arasında geçen 10 senede %64'lük hane ve %67'lik nüfus kaybı yaşamış, hane sayısı 9'a nüfusu ise 17 kişiye inmiştir (bkz. Tablo-3).

Kazanın Müslüman nüfusunun yaşadığı bu düşüşe karşın Balat'taki Gayrimüslimlerin hane ve nüfusları 10 senede yaklaşık %60 artış göstermiştir. 1831 tarihindeki sayımda 249 hanede 538 kişiden müteşekkil olan Reaya nüfusu⁵⁵ 10 senede 386 hanede 815 kişiye ulaşmış⁵⁶ ve bu artışla Gayrimüslimler kaza nüfusunun yaklaşık %44'ünü oluşturur hale gelmiştir.⁵⁷ Bu nüfus artışının olağan ve Batı Anadolu'daki pek çok yerleşim yeri için geçerli olduğunu *K. Karpat* şu şekilde izah eder⁵⁸; "*Ege adalarındaki Hristiyan nüfus 1839 ve 1856 fermanlarının kendileri için getirdiği olumlu koşullar nedeniyle hızla artmaya başlamıştı. Kendi milli devletlerinde iş bulmakta güçlük çeken pek çok Rum Batı Anadolu'ya göç edip yerleşmişti. "Bir İngiliz konsolosluk temsilcisi 1880 yılında, bu göçmenlerin sayısının yirmi yıldan az bir süre içinde 200 bin kadar yüksek bir rakama ulaştığını tahmin ediyordu, nitekim 1887-1908 yılları arasındaki 19 yıllık sürede Çeşme nüfusunun %19,1'ini oluşturan Müslümanların oranı %16'ya kadar düşmüştü. Bu oran Urla'da %20,6'dan %12,4'e, Seferihisar'da %64,5'ten %58,6'ya düştü. Bu durum kazaların çoğu için de geçerliydi."*

⁵⁴ BOA NFS.d 2903, ss.232-233.

⁵⁵ Karal, s.140

⁵⁶ BOA, NFS.d, 2919.

⁵⁷ (bkz- Tablo-3) 474 Hanede, 814 Kişi. Bkz: BOA, NFS.d, 2919.

⁵⁸ Karpat, s.127-128

Tablo-3: Balat Kazası Hane ve Erkek Nüfus Sayıları⁵⁹

Karye	1831 ⁶⁰		1841			1841-1843		
	Hane	Nüfus	Hane	Erkeksiz Hane	Nüfus	Fevt	Reft	Tevellüt
Balat Karyesi	29	69	49	1	92	4	4	10
Serçin	42	81	37	1	92	3	-	6
Yortan	37	95	23	1	57	7	-	-
Sarı Kemer	32	71	38	2	80	5	2	3
Avşar	-	-	8	1	16	2	-	-
Özbaş	60	137	51	2	91	9	1	5
Candallı	42	100	29	-	65	2	1	4
Karacahayıt Mülhak Karye-i Candallı	25	52	9	-	17	2	1	-
Köybend	32	68	28	3	47	3	1	-
İslam Yoranı	19	44	14	-	37	-	2	2
Nahiye-i Bafa	67	165	121	6	284	5	1	7
Çukur (?) Karyesi	14	28	-	-	-	-	-	-
Bucak	20	46	25	1	56	3	-	1
Kapukırı Tabii Nahiye-i Bafa	11	28	14	1	35	2	-	-
Mirsanet Tabii Nahiye-i Bafa	29	60	34	6	59	5	-	2
Ulu Suluk	15	29	11	1	21	4	-	-
Pırnak (?) Tabii Nahiye-i Bafa	24	62	29	2	70	-	-	-
TOPLAM	486	1135	520	28	1119	56	13	40

⁵⁹ Fevt, Reft ve Tevellüt edenlerin sayısı toplam rakama dâhil değildir. Verilen toplam rakam bilindiği üzere sadece erkekleri kapsamaktadır.

⁶⁰ 1831 tarihli 2903 numaralı Sığla Sancağı Balat Kazası nüfus defterinde Avşar Karyesi yoktur. Bunun yerine 2 hanede 9 kişiden müteşekkil bir köy bulunmaktadır. Köyün 1831 defterindeki adı "Karye-i Girdinler (?) diğer Çatalca tabi Kaza-i Balat" şeklinde yazılmıştır. Bkz. BOA, NFS.d. 2903, s.228. Hane ve nüfus sayılarındaki benzerliklerinden dolayı 1831'deki köyün 1841'deki köyün Avşar olduğunu düşünmekteyim. BOA NFS.d, 2956, ss.1-42; BOA NFS.d 2903 ss.227-250.

2903 numaralı defterde kazanın toplam hane sayısı:488, nüfus sayısı:1144 kişidir. Karal'da da verilen hane ve nüfus sayısı aynıdır.

1831 sayımında Balat Kazası Bafa Nahiyesi içinde olup 1841 defterlerinde olmayan bir diğer yer ise Çukur (?) karyesidir. Bkz; BOA, NFS.d, 2903, ss.245-246.

Kaynak: 1831 Tarihi için BOA, NFS.d, 2903, 1841 Tarihi için BOA, NFS.d 2916.

Balat'ın 1841'deki Müslüman erkek nüfusunu yaşlara göre tek tek incelediğimizde ise kaza nüfusunun büyük çoğunluğunun 5 yaş ve katlarında toplandığı görülmektedir. Sayımda en fazla kaydı yapılanlar 40 yaşındakilerdir. İkinci olarak 20, üçüncü sırada ise 35 yaşındakiler yer almaktadır (bkz. Tablo-4).

Tablo 4: Balat Erkek Nüfusunun 1841 Yılı Yaş Dağılımı

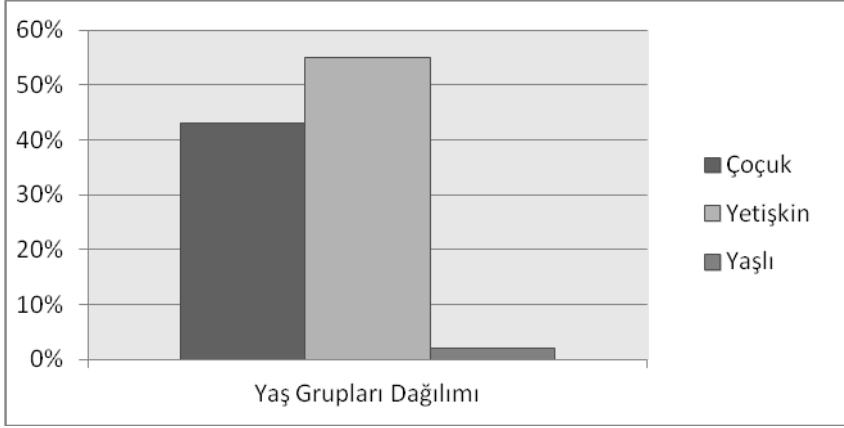
Yaş	Adet	Yaş	Adet	Yaş	Adet
1	76	19	4	41	1
2	47	20	72	42	6
3	53	21	1	43	3
4	45	22	25	44	1
5	43	23	8	45	44
6	28	24	4	47	3
7	28	25	53	49	3
8	49	27	8	50	39
9	12	28	3	51	1
10	10	30	49	55	19
11	28	31	3	57	2
12	14	32	22	60	16
13	14	33	1	65	5
14	10	35	60	70	3
15	24	37	21	75	2
16	11	38	1	80	7
17	13	39	4	85	1
18	21	40	76		

Kaynak: BOA, NFS.d, 2916

Kaza nüfusunun yaş gruplarına dağılımını çocuk (0-14) yetişkin (15-64) ve yaşlı (65+) olarak günümüz demografi kriterlerine göre incelediğimizde 1841 tarihli erkek nüfusun

%43'ünün çocuk, %55'nin yetişkin ve %2'sinin yaşlı olduğu görülmektedir.

Grafik-1: 1841 Balat Nüfusu Çocuk/Yetişkin/Yaşlı Oranları⁶¹



Kaynak: BOA NFS.d, 2916;

<http://www.tuik.gov.tr/UstMenu.do?metod=temelist>

Tablo-4 ve Grafik-1'teki verileri Osmanlı nüfus sayım terminolojisinde özellikle bilindiği üzere icmal defterlerde çok yaygın olarak kullanılan bir ifadeyle açıklamak gerekirse 1841 tarihinde Balat erkek nüfusun yarısından fazlasının Tüvana⁶² (Güçlü, Kuvvetli) yarısına yakınının Sabi⁶³ (Henüz memeden kesilmemiş erkek çocuk, üç yaşını tamamlamayan erkek çocuk) ve çok çok azının Müsin⁶⁴ (Yaşlı, Geçkin, Kocamış, İhtiyar.) olduğu açıkça görülmektedir.

Bu noktada Müslüman ve Gayrimüslimler arasındaki demografik benzerliğe kısaca değinmekte fayda vardır. Balat içindeki Reaya erkek nüfusunun⁶⁵ yaş gruplarındaki dağılımı kazanın Müslüman erkek nüfusunun dağılımından farklı değildir. Tıpkı İslam nüfusunda olduğu gibi Rum nüfusunun da en kalabalık yaş grubu 15-64 yaş

⁶¹ 1119 Kişi içerisinde yaş kaydı yapılmayan 2 kişi bulunmaktadır.

⁶² Bkz. Devellioğlu, s. 1299.

⁶³ Bkz. Devellioğlu, s. 1057.

⁶⁴ Bkz. Devellioğlu, s. 867.

⁶⁵ Muttalip Şimşek, "1841 Yılına Ait Nüfus Defterine Göre Balat Kazası'nda Yaşayan Gayrimüslimler, "Sosyal ve Beşeri Bilimler Araştırmaları Dergisi, Cilt:18, Sayı:39, 2017, s. 113.

arasını teşkil edenlerdir keza ikinci sırada da 0-14 yaş grubuna mensup olanlar gelmektedir.⁶⁶

15-64 yaş arasındaki nüfusça en kalabalık grubu teşkil ettiğini gördüğümüz Balat'ta Müslüman erkek nüfusunun ortalama yaşı 22'dir. Kaza içerisinde en genç yaş ortalamasına sahip köy 18 yaş ile Yortan'dır. En ileri yaş ortalamasının olduğu yer ise 28'le Ulu Suluk köyüdür.

2916 numaralı defterin aynı zamanda bir vukuat defteri olarak kullanıldığı daha önceki sayfalarda zikredilmiştir. Buna bağlı olarak kazada H. 1256-1258 arasındaki 2 yıllık zaman diliminde vefat eden kişi sayısı da ortaya çıkmaktadır. Bu süreçte kazada fevt olarak kayıt düşülen kişi sayısı 56'dır. Vefat eden kişilerin ortalama yaşı ise 32'dir.⁶⁷

Sayısal olarak en fazla ölüm kaydı Candallı köyündedir. Sayımdan sonraki 2 yıllık süreçte köyde 9 kişi ölmüştür. Oransal olarak en fazla ölüm kaydı ise %12 ile Yortan köyündedir. Ölenlerin yaş ortalamasının 32 olduğu göz önüne alındığında Balat'ın yaş ortalaması olan 22'nin XIX. yüzyılın ilk yarısında ortalama ömrün yarısının da ötesinde hatta Türkiye'de erkekler için bugünkü ortalama yaşam süresi⁶⁸ olan 75 yaşın yarısının da oldukça altında olduğunu söylemek abartılı olmayacaktır. Nitekim Balat ile birlikte Söke Muhassıllığı içinde yer alan kazalardan olan ve aynı tarihlerdeki nüfus sayım ve yoklamalarında fevt olarak kayıtları yapılan kişilerin ortalaması İneabat'ta⁶⁹ (Germencik) 26, Mandiçe'de⁷⁰ (Bağarası) 34 ve Söke'de⁷¹ de 36 olması bu varsayımın dahi yanlış olmayacağını gösterir.

Kazada nüfus sayımından sonraki yoklamalarda tevellüd olarak kaydı yapılan kişi sayısı toplamı 40'tır. En fazla tevellüd kaydı 10 kişi ile Balat karyesinde dir. Tablo-3'de görüleceği/görüldüğü üzere 6 köyde hiç tevellüd kaydı yoktur. Buna karşın 2 köy hariç kazanın yerleşim yerlerinin tamamında 56 fevt kaydı bulunmaktadır ki oransal olarak değerlendirildiğinde kaza genelindeki fevt kayıtları

⁶⁶ Şimşek, s.114.

⁶⁷ 0-14 arası ölen kişi sayısı: 13.

15-64 yaş arası ölen kişi sayısı:38.

64 ve üstü yaş ölen kişi sayısı:4.

Fevt olarak kaydı yapılan bir kişinin yaşı ise yazılmamıştır. Bkz: BOA, NFS.d 2916.

⁶⁸ <http://www.tuik.gov.tr/HbPrint.do?id=24640> (23.05.18)

⁶⁹ BOA, NFS.d, 2928.

⁷⁰ BOA, NFS.d, 2949.

⁷¹ BOA, NFS.d. 2956.

tevellütlerden %40 daha fazladır. Fevt kayıtlarına ek olarak 13 kişinin de reft olarak kaydı yapıldığı düşünüldüğünde Balat'ta yüzyılın ilk yarısının sonlarında erkek nüfusun azalış eğiliminde olduğu görülmektedir.

Nüfus sayımında kaza içinde çok az da olsa çeşitli özürlere sahip kimselerin ikamet ettiği görülmektedir. Bu kişilerin sayısı toplam kaza nüfusunun %1'ini oluşturur. Bunlar içerisinde en çok kaydı yapılan 4 kişi ile meczuplardır. Meczuplar içinde yer alan iki kişi bu rahatsızlıklarına ek olarak alîl ve bi-zebân olarak da tarif edilmişlerdir. Bunların dışında bir kişi mecnun, bir kişi topal, bir kişi âlil ve sakat, bir kişi yekçeşm⁷², bir diğeri bir eli çolak ve bir kişi de sağır şeklinde kayıt edilmiştir.

Sonuç

H.1256 (M.1840/41) tarihli 2916 numaralı nüfus defterine göre Balat, Sığla Sancağı Söke Muhassıllığı içinde bir kazadır. Bu tarihte Balat'a bağlı 15 köy ve 1 nahiye mevcuttur. Kazanın mahalle yapılanması yoktur.

Kaza yüzyılın ilk yarısındaki farklı zaman dilimlerine ait çeşitli evrak türlerinde zaman zaman nahiye, zaman zaman kaza olarak belirtilmektedir.

Sayımın yapıldığı tarih olan 1841'de Balat'ın Müslüman nüfusun hane sayısı 519, erkek sayısı ise 1119 kişidir. Kazada erkeklerle aynı miktarda kadın olduğunu düşünerek yapılan hesaplamayla kazanın toplam Müslüman nüfusu 2200-2400 civarında olmalıdır. Buradan hareketle kaza içinde bir hanede ortalama 4-4,5 kişinin yaşadığı ve bunun da Osmanlı coğrafyasında bir hanede ikamet eden aile ortalamasıyla hemen hemen aynı olduğu söylenebilir.

Kazanın Müslüman nüfusu 1831'de yapılan genel nüfus sayımına göre küçük bir düşüş göstermiştir. Bununla beraber Balat'ta ikamet eden Gayrimüslimlerin nüfusu ciddi bir artış göstermiştir. Bu ve daha önce zikredilen benzer verilerden yola çıkarak Balat özelinde ve Batı Anadolu genelinde gayrimüslim nüfusun sayısının artmakta olduğu görülmektedir.

H. 1256 tarihli deftere göre kazadaki Müslüman erkek nüfusun yaş ortalaması 22'dir. Nüfusun yarısından fazlası yetişkinler, yarısına yakını çocuklar ve çok küçük bir kısmını yaşlılar oluşturmaktadır. Nüfus defterinde kaza nüfusunun sayılması dışında

⁷² Tek Gözlü, Sokur, bkz. Devellioğlu, s.1350.

H.1256-1258 tarihlerine ait doğum, ölüm ve seyahat kayıtları da mevcuttur.

Arşiv belgeleri içerisinde önemli bir yer tutan nüfus defterleri, içinde barındırdığı çeşitli verilerle XIX. yüzyıl Osmanlı nüfusunun değerlendirilmesi için önemli bir kaynak olma vasfını taşır. Özellikle sancak ve kaza ölçeğinde tutulan defterlerin en az hatayla transkripsiyon yapıp değerlendirilmesi, farklı bölgelerin nüfus defterlerinin birbiriyle kıyaslanarak tahlil edilmesi ile XIX. yüzyıldaki Osmanlı nüfusunun demografik ve sosyoekonomik özelliklerinin açığa kavuşturulmasında oldukça önemli olacağı kanaatindeyim.

KAYNAKÇA

A-Arşiv Belgeleri

Başbakanlık Osmanlı Arşivi (BOA), Nüfus Defterleri (NFS.d), No: 2903, 2916, 2917, 2919, 2928, 2949, 2956, 3870, 4544.

Başbakanlık Osmanlı Arşivi (BOA), Ceride Odası Defterleri (D.CRD.d) No: 40769.

Başbakanlık Osmanlı Arşivi (BOA), Masarifat Muhasebeciliği Defterleri (ML.MSF.d), 1354.

Başbakanlık Osmanlı Arşivi (BOA), Sadâret Mektubî Kalemî Meclis-i Vâlâ Belgeler (A.}MKT.MVL), 53/61.

Başbakanlık Osmanlı Arşivi (BOA), Sadâret Mektubî Kalemî Mühimme Odası (Kalemî) Belgeleri (A.}MKT.MHM), 24/126, 355/25.

Başbakanlık Osmanlı Arşivi (BOA), Meclis-İ Vâlâ Riyâseti Defterleri (MVL), 355/25.

B-Araştırma ve Yayınlar

ACIPINAR, Mikail, (2005) *XVI. Yüzyılda Balat Kazası (Tahrir Defterlerine Göre)*, Ege Üniversitesi Sosyal Bilimler Enstitüsü, (Yayınlanmamış Yüksek Lisans Tezi), İzmir.

AYDIN, Mahir, (1990) "Sultan II. Mahmud Döneminde Yapılan Nüfus Tahrirleri", Sultan II. Mahmud ve Reformları Semineri, *İstanbul Üniversitesi Edebiyat Fakültesi Tarih Araştırma Merkezi, İstanbul*, ss. 81-106.

BAYKARA, Tuncer, (1999) "Balat Şehri Yapıları (XVI. Yüzyıl Sonlarında)", *Tarih İncelemeleri Dergisi*, Cilt:14, Sayı:1, İzmir.

BİLGİ, Nejdet, (1999-2000) “Osmanlı Dönemi Nüfus Sayımları Hakkında,” *Türk Yurdu*, Cilt: 19-20, Sayı:148-149, Manisa, ss. 117-124.

BİNGÖL, Sedat, (2004) “İstanbul’da 1829 Nüfus Sayımı ve Bazı Mahallelerin Müslüman Nüfusu Üzerine Bir İnceleme”, *Ankara Üniversitesi Dil Tarih-Coğrafya Fakültesi Tarih Bölümü Araştırmaları Dergisi*, Cilt:23, Sayı:36, Ankara, ss.43-60.

İbrahim Cavid, (2010) *Aydın Vilayet Salnamesi R.1307- H.1308*, (Hazırlayan. Murat Babuçoğlu, Cengiz Eroğlu, Abdülkerim Şahin), Türk Tarih Kurumu, Ankara.

ÇADIRCI, Musa, (1991) *Tanzimat Döneminde Anadolu Kentlerinin Sosyal Ve Ekonomik Yapıları*, Türk Tarih Kurumu, İstanbul.

ÇİMEN, Adnan, (2012) “Sayım, Kayıt Düzeni Ve Teşkilatlanma Açısından Osmanlı Nüfus Hizmetleri”, *Gazi Üniversitesi İktisadi Ve İdari Bilimler Fakültesi Dergisi*, Cilt:14, Sayı:3, ss.183-216.

DEVELLİOĞLU, Ferit, (2010) *Osmanlıca Türkçe Ansiklopedik Lügat*, 26. Baskı, Aydın Kitapevi, Ankara.

EMECEN, Feridun, (1992) “Balat”, *Türkiye Diyanet Vakfı İslam Ansiklopedisi (TDVİA)*, Cilt:5, 1992, ss. 4-7.

EVLİYA ÇELEBİ, *Seyahatname*, YKY, Cilt: 2, Kitap 9, İstanbul, 2011.

GÖYÜNÇ, Nejat, (1997) “Hane”, *Türkiye Diyanet Vakfı İslam Ansiklopedisi (TDVİA)*, Cilt.15, ss.552-553.

KARAL, Enver Ziya, (1995) *Osmanlı İmparatorluğunda İlk Nüfus Sayımı 1831*, T.C. Başbakanlık Devlet İstatistik Enstitüsü, Ankara.

KARPAT, Kemal, (2010) *Osmanlı Nüfusu 1830-1914*, (çev.) Bahar Tırnakçı, 2. Baskı, Timaş, İstanbul.

ORTAYLI, İlber, (2008) *Tanzimat Devrinde Osmanlı Mahalli İdareleri (1840- 1880)*, 2. Baskı, Türk Tarih Kurumu, Ankara.

ORTAYLI, İlber, (2012) *Türkiye Teşkilat Ve İdare Tarihi*, Cedid Neşriyat, 3. Baskı, İstanbul.

ÖZKAYA, Yücel, Ali Akyıldız, (2006) “Muhassıl”, *Türkiye Diyanet Vakfı İslam Ansiklopedisi (TDVİA)*, Cilt:31, ss.20-21.

SERİN, Muhittin, (2009) “Siyâkat”, *Türkiye Diyanet Vakfı İslam Ansiklopedisi (TDVİA)*, Cilt:37, ss.291-292.

ŞİMŞEK, Muttalip, (2017) “1841 Yılına Ait Nüfus Defterlerine Göre Balat Kazası’nda Yaşayan Gayrimüslimler” *Sosyal ve Beşeri Bilimler Araştırmaları Dergisi*, Cilt: 18, Sayı:39, ss. 103-121.

TELCİ, Cahit, (2010) “XIX. Yüzyılın İlk Yarısında Sıgla Sancağının Nüfusu”, *Perspective On Ottoman Studies Papers From The 18th Symposium of the International Committee of Pre-Ottoman and Ottoman Studies (Ciepo)*, Zagreb, ss. 807-820.

WİTTEK, Paul, (1937) *Menteşe Beyliği 13- 15. Asırda Garbi Küçük Asya Tarihine Ait Tetkik*, (çev.) Orhan Şaik Gökyay, TTK, Ankara.

