

Korunan doğal alanlarda insan - yaban hayatı çatışması

Hasan Alkan^{a,*}, Mustafa Önder Ersin^a

Özet: Bu araştırma doğal korunan alanlarda insan-yaban hayatı çatışmasının belirlenmesi amacı ile Kızıldağ ve Kovada Gölü Milli Parklarında gerçekleştirilmiştir. Araştırmada yöntem olarak literatür ve dokümantasyon analizi, mülakat, anket ve yaban hayatına yönelik arazi gözlemleri kullanılmıştır. Araştırma bulgularına göre korunan alanlarda yaşayan hayvanlarla yörede yaşayan insanlar arasında zaman zaman çatışmalar yaşanabilmektedir. Yörede tarım ve hayvancılık köylülerin geçimlerini sağladıkları en önemli uğraşı düzenleridir. Tarım alanlarının önemli bir kısmının korunan alanların sınırları içinde kalması ve bu alanların yaban hayvanlarının yaşam alanları içinde olması nedeniyle yaban hayvanları tarım alanlarına zarar verebilmektedir. Buna karşın, tarım alanlarında verimliliği arttırmak üzere yapılan kimyasal gübreleme ve ilaçlamalarla koruma amaçlı alınan önlemler ise yaban hayatını olumsuz yönde etkileyebilmektedir. Araştırma alanında insan-yaban hayatı çatışmasına neden olan diğer unsurlar ise hayvancılık, avcılık, vb. şeklinde sıralanmaktadır. Çatışmaların önlenmesi için korunan alanların etkili bir şekilde yönetilmesi, bunun için uzun devreli gelişim planlarının yapılması ve bu sürece yerel katılımın sağlanması şarttır. Hazırlanan planlar kağıt üstünde kalmamalı mutlaka uygulamaya aktarılmalıdır.

Anahtar kelimeler: İnsan - yaban hayatı çatışması, Milli park, Kovada Gölü Milli Parkı, Kızıldağ Milli Parkı, Türkiye

Human - wildlife conflict in natural protected areas

Abstract: This research was carried out to determine human and wildlife conflict in natural protected areas, within Kızıldağ National Park and Kovada Lake National Park. Literature and documentation analysis, interviews, surveys and wildlife field observations were used to carry out in this study. Research findings indicate that there are occasional conflicts between animals and people living in protected areas. Agriculture and livestock are the most important occupations in these regions, in which villagers earn their livelihoods. A significant portion of agricultural land lies within the boundaries of protected areas. Since these areas are close to wildlife habitats, wild animals can damage agricultural land. On the other hand, by taking measures to protect agricultural land through the use of chemical fertilizers and sprays human beings can harm wildlife. Other factors causing conflict are livestock, hunting, etc. Effective management of protected areas for the prevention of conflicts, long-term development plans and local participation in this process are essential. Prepared plans must not be ignored but it must be transferred to practice.

Keywords: Human-wildlife conflict, National park, Kovada National Park, Kızıldağ National Park, Turkey

1. Giriş

Gelişmiş veya gelişmekte olan bazı ülkelerde olduğu gibi ülkemizde de kaynak değerine sahip olan bazı alanlar çeşitli yasalarla ve farklı statülerde koruma altına alınabilmektedir. Özellikle biyolojik çeşitlilik bakımından zengin olan gelişmekte olan ülkelerde yasal koruma statüsü verilen alanların sayısı ve alanı günden güne artmaktadır (Noughton-Treves vd., 2005). Türkiye’de gerek yasal düzenlemelerle gerekse taraf olunan uluslararası sözleşmeler kapsamında birçok alana koruma statüsü verilmiş durumdadır. “1380 sayılı Su Ürünleri Kanunu (1971)”, “2863 sayılı Kültür ve Tabiat Varlıklarını Koruma Kanunu (1983-1987)”, “6831 sayılı Orman Kanunu (1956)” ve “2873 sayılı Milli Parklar Kanunu (1983)” korunan alanların tesisine olanak sağlayan yasal düzenlemelerdir. Bununla birlikte, “Dünya Kültürel ve Doğal Mirasının Korunmasına Dair Sözleşme”, “Avrupa’nın Yaban Hayatı ve Yaşama Ortamlarını Koruma Sözleşmesi”, “Ramsar Sözleşmesi” gibi uluslararası sözleşmeler uyarınca da ülkemizde bazı alanlara koruma statüsü verilebilmektedir (Alkan ve Korkmaz, 2009). Korunan alanların kaynak

değerleri çok çeşitli olup; ülkeden ülkeye, bölgeden bölgeye hatta daha çok daha küçük ölçeklerde de değişiklik gösterebilmektedir. Var olan yaban hayvanları ve yabanıl yaşam bir alanın korunan alan olabilmesi için önemli kaynak değerlerinden sayılmaktadır. Tüm dünyada olduğu gibi Türkiye’de de yaban hayatı bakımından zengin ve korunması gereken alanlar bulunmaktadır. Bununla birlikte,

- İnsan popülasyonunun artmasına bağlı olarak kentlerin genişlemesi ve yabanıl alanlara kayması,
- Yaban hayvanlarının en önemli yaşam alanları olan ormanların kesim, yangın, taş ve maden ocakları vb. diğer nedenlerle zarar görmesi,
- Sulak alanların kurutulmaları,
- İklim değişikliği,
- Pestisitler, yapay gübreler, vb. etkiye sahip maddelerin yaygın ve kontrolsüz kullanımı ile hava, su ve toprağın kirlenmesi,
- Çeşitli olumsuz etkilerle ekolojik yapıların bozulmaları, niteliklerini kaybetmeleri deniz, göl ve akarsu kıyılarındaki doğal alanların turizm, sanayileşme, kentleşme ve benzeri aktivitelerle daralmaları,

✉ ^a Isparta Uygulamalı Bilimler Üniversitesi, Orman Fakültesi, Isparta, Türkiye

@ ^{*} **Corresponding author** (İletişim yazarı): hasanalkan@isparta.edu.tr

✓ **Received** (Geliş tarihi): 07.08.2018, **Accepted** (Kabul tarihi): 04.09.2018



Citation (Atıf): Alkan, H., Ersin, M.Ö., 2018. Korunan doğal alanlarda insan - yaban hayatı çatışması. Turkish Journal of Forestry, 19(3): 284-292.

DOI: [10.18182/tjf.451516](https://doi.org/10.18182/tjf.451516)

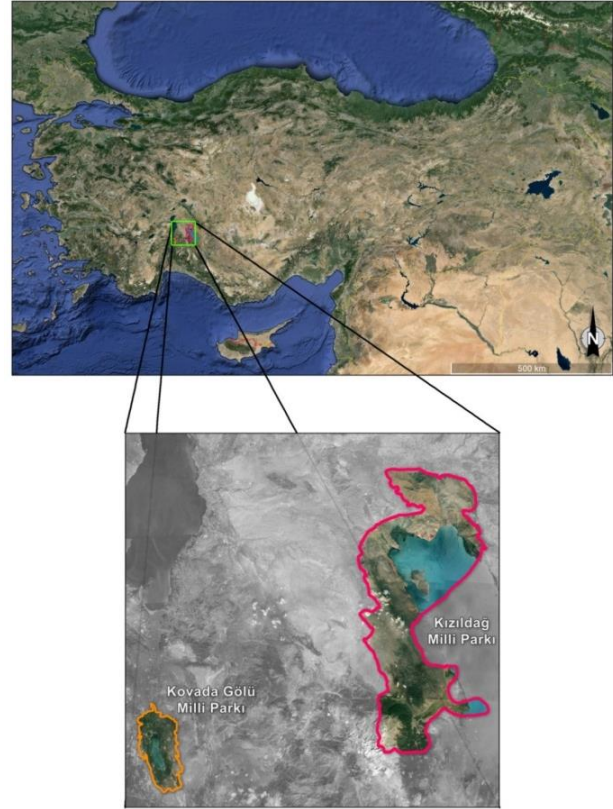
- Kara ve demir yolları, yüksek gerilim hatları, rüzgâr enerjisi santralleri, vb. yapılarla yaşama ortamlarının parçalanması,
- Çayır ve meraların tarım, kentleşme ve sanayileşme faaliyetleri sonucu daralması gibi nedenlerle yaban hayvanları yaşadıkları ortamlarda birçok dış etkiye maruz kalabilmektedir (Bruggers vd., 2002; Distefano, 2005; Şafak, 2008; Amaja vd., 2016).

Öte yandan korunan doğal alanlar yasal olarak koruma altına alındıktan sonra o bölgeye yakın yerleşim yerlerinde yaşayan yöre insanları da bazı çıkar kayıplarına maruz kalabilmektedir. Buna bağlı olarak da yerel halkta korunan doğal alanlar ve sahip oldukları kaynak değerlerine yönelik olumsuz yerel algı ve tavırlar gelişebilmektedir (Alkan, 2009, Alkan vd., 2009). Doğal kaynaklara yönelik olumsuz yerel algı ve tavırlara neden olan hususlardan birisi de insan-yaban hayatı çatışmalarıdır. Zira kaynak değeri olarak görülen bir veya birkaç hayvan türü nedeniyle bazı alanlar yasal koruma altına alınabilmekte ve bu alanlardan yapılan faydalanmalar kısıtlanmakta, koruma nedeniyle hayvanların popülasyonları artmakta ve bu hayvanlar da köylülerin tarlalarındaki mahsullerine, evcil hayvanlarına ya da bizzat kendilerine zarar verebilmektedir. İnsan ve yaban hayvanlarının aynı alan ve kaynakları kullandığı (paylaştığı), yaban hayvanlarının gereksinimleri ile insan çıkarlarının çakıştığı alanlarda ise insan - yaban hayatı çatışmaları kaçınılmaz hale gelmektedir (Distefano, 2005; Amaja vd., 2016).

Yaban hayatı, avcılık, insan - yaban hayatı ilişkileri ve çatışmalarına yönelik son yıllarda bazı çalışmalar (Breitenmoser, 1998; Messmer, 2000; Bruggers vd., 2002; Madulu, 2003; Patterson vd., 2003; Kaczinsky vd., 2004; İğircik vd., 2004; İğircik vd., 2008; Distefano, 2005; Şafak, 2006; Şafak, 2008; Yavuz, 2017) yapılmış olmakla birlikte, çatışmaların hayvan türlerine ve yerel ölçekte yöreden yöreye değişebilmesi nedeniyle benzer araştırmaların sayısının artmasında yarar bulunmaktadır. Bu araştırma ile insan - yaban hayatı ilişkileri, yaşanan problemler, bu problemlerin nedenleri, etkileri, sonuçları ve çözüm yolları Isparta'nın iki önemli korunan doğal alanı olan Kızıldağ Milli Parkı ve Kovada Gölü Milli Parkı ölçeğinde ele alınmıştır.

2. Materyal ve yöntem

Bu çalışmada olarak Kızıldağ ve Kovada Gölü Milli parkları ile bu milli parkların sınırları içerisinde veya hemen bitişiğindeki bazı yerleşim birimleri araştırma alanı olarak seçilmiştir (Şekil 1). Zira her iki milli park da insan - yaban hayatı çatışmasının ortaya koyulabilmesi bakımından ideal yapıdadır. Kızıldağ Milli Parkı Türkiye'nin en büyük milli parkı olup, zengin bir flora ve faunaya sahiptir. Kovada Gölü Milli Parkı ise içinde bulundurduğu göl ve etrafındaki ormanlar nedeniyle zengin bir bitki örtüsü ve yaban hayatı kapasitesine sahiptir. Her iki milli park içerisinde ve bitişiğinde çok sayıda yerleşim birimi bulunmaktadır.



Şekil 1. Araştırma alanının konumsal gösterimi

Araştırmada katılımcı bir anlayış benimsenmiştir. Araştırmanın odak noktalarının belirlenebilmesi için kaynak yöneticileri, kırsal yerleşim birimlerinin yöneticileri ve ardından da buralarda yaşayanlarla çeşitli toplantılar yapılmıştır. Sosyo-ekonomik yapı, yaban hayatı ve insan ilişkilerine yönelik mevcut durum, görüş ve beklentilerin belirlenmesi, amacıyla araştırmada kullanılan başlıca yöntemler ise şu şekildedir:

- Literatür ve dokümantasyon analizi,
- Mülakat,
- Anket,
- Yaban hayatına yönelik arazi gözlemleri ve
- Büro çalışmalarıdır.

Literatür ve dokümantasyon analizinde; ormanlar ve ormancılık, orman köylüsü, köylerin mevcut demografik bilgileri, sosyo-ekonomik ve kültürel yapısına ilişkin bilgiler, araştırma alanı olarak seçilen korunan alanlara ilişkin bilgiler, insan ve yaban hayatı ilişkilerine ait bilgiler temin edilmiştir.

Mülakatlar yerleşim birimlerinin sosyo-ekonomik ve kültürel yapısı, orman kaynaklarının durumu, sorunları vb. konularda bilgi toplanması amacıyla yapılmıştır. Mülakatlarla veri toplama amacıyla bilgi formlarından yararlanılmıştır. Formlar köy yöneticileri ve ilgili kamu kurum-kuruluş yöneticileri ile doldurulmuştur.

Anket yönteminde 41 sorudan oluşan kapsamlı bir anket formu kullanılmıştır. Tespiti amaçlanan konunun özelliklerine göre, anket içinde, açık sorular, çoktan seçmeli sorular, derecelendirmeli sorular, iki veya daha fazla cevaplı sorular gibi farklı soru tipleri kullanılmıştır. Özellikle çoktan seçmeli sorularda, bilgileri biçimsel ve tam olarak

elde edebilmek amacıyla, her bir soru için mümkün olduğunca çok seçenek verilmeye çalışılmıştır. Hazırlanan sorularda genellikle Likert tipi ölçeklendirme veya basit sıralama ölçeği kullanılmıştır. Hazırlanan soruların denenmesi ve eksikliklerin giderilmesi amacıyla öncelikle konuyla ilgili akademisyen ve uygulayıcılarla görüşülmüş ve bazı pilot çalışmalar sonucunda da anket formuna son şekli verilmiştir. Uygulanan “kolayda örnekleme” yöntemiyle; soruların anlaşılıp anlaşılmadığı ve sorulma sırası belirlenmiştir. Anketlerin uygulanmasında yüzüze görüşme yöntemi tercih edilmiştir. Araştırma kapsamında toplam 200 kişiyle anket doldurulmuştur. Kızıldağ Milli Parkı'nın Türkiye'nin en büyük milli parkı olması, daha fazla yerleşim birimine sahip olması ve daha fazla insan - yaban hayatı çatışmasına rastlanması nedeniyle anketin 178'i Kızıldağ, 22'si ise Kovada Gölü Milli Parkı'nda yapılmıştır. Elde edilen veriler sıra istatistiği yardımıyla excell ortamında işlendikten sonra SPSS 20.0 paket programı yardımıyla istatistiksel analizleri yapılmıştır. Bulguların istatistiksel olarak ifadesi frekanslar-yüzdeler şeklinde verilmiştir. Bazı değişkenler arasındaki ilişkilerin varlığı ya da yokluğu ise ki-kare testiyle sorgulanmıştır. Parametrik olmayan testler içinde sıklıkla kullanılan ki-kare, iki veya daha fazla değişken grubu arasında ilişki bulunup bulunmadığını incelemek amacıyla kullanılmaktadır (Özdamar, 1999).

Gözlem yöntemi, yaban hayatına ilişkin ekolojik değerlendirmeler yapabilmek amacıyla yürütülmüştür. Gözlemler ihtiyaca göre doğrudan veya dolaylı olarak yapılabilmektedir. Doğrudan gözlemler 1-2 günlük kamplar kurularak seçilen gözlem noktalarında yapılan gece ve gündüz gözlemlerini içermektedir. Bu gözlemlerle elde edilen bulgular oluşturulan arazi gözlem kartlarına işlenmiştir. Dolaylı gözlemler ise fotokapan verileri, araziden elde edilen dışkı ve diğer izler yardımıyla yapılmıştır. Oluşturulan arazi gözlem kartları büroda tek tek elden geçirilmiş ve kartlarda bulunan kayıtlar fotokapan verileri, yaban hayatı tanıtım kitapları, dışkı ve iz fotoğrafları ve uzman görüşleriyle eşleştirilmiştir.

3. Bulgular ve tartışma

3.1. Deneklerin profil özellikleri

Çizelge 1'de deneklerin yaş aralıklarına dağılımı görülmektedir. Buna göre, anket çalışması genel itibarıyla orta yaş ve üzeri deneklerle yürütülmüştür. Yaş, yaşanan yöre ve yaban hayvanları hakkındaki bilgi ile yaban hayatına yönelik deneyimleri etkileyebilecek bir unsurdur.

Deneklerin eğitim durumuna ilişkin bilgiler ise Çizelge 2'de verilmiştir. Buna göre deneklerin yaklaşık % 40,0'ı ilkököl mezunu iken, % 55,0'ını ise ortaokul ve lise mezunları oluşturmaktadır. Üniversite mezunları düşük bir yüzdeye (% 3,5) sahiptir.

Çizelge 1. Deneklerin yaş aralıklarına dağılımı

Yaş aralıkları	Frekans	%
18-25 yaş	13	6,5
26-45 yaş	63	31,5
46-65 yaş	100	50,0
> 65 yaş	24	12,0
Toplam	200	100,0

Çizelge 2'de de görüldüğü gibi okur-yazar oranı Türkiye ortalamasının (% 75,0), oldukça üzerindedir. Bununla birlikte üniversite okuma oranı ise arzulanan düzeyde değildir (TÜİK, 2013; Ateş, 2015; Kiriş, 2005).

İnsan ve yaban hayatı ilişkilerinin tanımlanmasında önemli olabilecek profil özelliklerinden birisi de deneklerin uğraşı düzenleri ve dolayısıyla geçim kaynaklarıdır. Çizelge 3'de deneklerin geçim kaynakları verilmiştir.

Görüldüğü gibi deneklerin önemli bir kısmı insan - yaban hayatı çatışmasının ortaya çıkmasına müsait tarım ve hayvancılık gibi mesleklerle geçimlerini sağlamaktadır. Üzerinde durulması gereken diğer bir husus ise % 24,0'lık kesimin geçimlerini birkaç uğraşı düzenini birlikte yaparak sağlayabilmesidir. Kırsalda yaşayanların tek bir uğraşı düzeni ile geçimlerini sağlayamaması Türkiye için yaygın bir durumdur (Kısakürek, 2016).

Deneklerin sorulan sorulara doğru ve eksiksiz cevaplar verebilmesi için bitkisel ve hayvansal kaynaklarıyla Yöreyi iyi tanımaları gerekmektedir. Araştırma bulgularına göre deneklerin tamamı yöre hakkında bilgiye sahiptir. % 85,5'lik kesim iyi düzeyde, %13,0'lık kesim orta düzeyde ve % 1,5'lik kesim ise kötü düzeyde Yöre hakkında bilgiye sahip olduklarını ifade etmişlerdir.

3.2. İnsan - yaban hayatı çatışmaları

Kızıldağ Milli Parkı'nda 4, Kovada Gölü Milli Parkı'nda ise 2 ilçe ve bunlara bağlı kırsal yerleşimler doğrudan doğruya bu alanlarla etkileşim halindedir. Diğer yandan mevcut çalışmalar dikkate alındığında Yörenin fauna olarak oldukça zengin olduğu ortaya çıkmaktadır. Kızıldağ Milli Parkı'nda bulunan başlıca türler; yaban keçisi, sansar, yaban domuzu, porsuk, tavşan, ağaç sincabı, ayı, tilki, kurt, vaşak yaşamaktadır. Kuşlardan; keklik, çulluk, sığırcık, ardıç kuşları, kartal, şahin, akbaba, baykuş ve diğer böcekçil kuşlar yaşamaktadır. Su kuşlarından; 62 yerli, 43 kış göçmeni, 49 yaz göçmeni, 27 transit göçmen olmak üzere 181 kuş türü tespit edilmiştir. Balıklardan; Kadife, sudak, sazan, tatlı su kefalı balığı ve kerevit bulunmaktadır (DKMP, 2016a; TOB VI. BM, 2016). Kovada Gölü Milli Parkı'nda ise en çok rastlanan türler; yaban domuzu, sansar, porsuk, tilki, tavşan ve sincaptır. Kuşlardan, yaban ördeği, kaz, angut, tepeli karabatak, keklik ve çulluk milli parkta görülen belli başlı türlerdir.

Çizelge 2. Deneklerin eğitim durumları

Eğitim öğretim durumu	Frekans	%
Herhangi bir eğitim kurumundan mezuniyeti olmayanlar	3	1,5
İlkokul	79	39,5
Ortaokul	56	28,0
Lise	55	27,5
Üniversite	7	3,5
Toplam	200	100,0

Çizelge 3. Deneklerin geçimlerini sağladıkları faaliyetler*

Geçim kaynağı	Frekans	%
Tarım	86	43,0
Hayvancılık	82	41,0
Balıkçılık	11	5,5
Orman işçiliği	4	2,0
Diğer meslekler	65	32,5
Toplam	248	124,0

* Ankette birden fazla seçenek işaretlenmesine izin verilmiştir

Kovada gölünde ise sazan, tatlısu levreği, tatlısu istakozu bulunmaktadır (DKMP, 2016b). Arazide yapılan dolaylı gözlemler ve mülakat bulgularına göre literatür ek olarak Kızıldağ Milli Parkı için 3 ve Kovada Gölü Milli Parkı için ise 1 türün varlığından söz edilebilir. Şöyle ki! Yörede yağmurca diye anılan alageyik (*Dama dama*) Kocadağ mevkiinde 1940'lı yıllarda yoğun olarak avlanmış ve buna bağlı olarak da popülasyonu giderek azalarak 1970'li yıllardan itibaren yörede kaybolmuştur. Anket ve mülakat çalışmalarımız sırasında 2009 ve takip eden yıllarda Pınargözü mevkiinde yağmurca gördüğünü söyleyen köylülere rastlanılmıştır. Aynı şekilde Şarkikaraağaç gedikli mevkiinde 2011 yılında 2 ayrı vatandaş tarafından görülen Herpestidae (Kuyruksüregiller) ailesinden aynı zamanda firavun faresi (*Herpestes ichneumon*) olarak da bilinen memeli türünün bu bölgedeki varlığı bilgisi edinilmiştir. 2012 yılında Sarıkaya mevki çevresinde yapılan mülakatlarda balıkçılık uğraşısı yapan deneklerin "biz bu yakınlarda saz kedisi görüyoruz" sözlerine istinaden, göl kenarlarında saha çalışması gerçekleştirilmiş, (37°56'07.4"N, 31°19'36.6"E) koordinatında sazlık bölgeye yakın kıyı şeridinde saz kedisi (*Felis chaus*)'nin izlerine rastlanmıştır fakat bölgede çalışma boyunca doğrudan gözlem kayıtları elde edilememiştir. Kırıntı mevkiinde yapılan mülakatlarda ise Eğirdir Gölünden, Kovada Gölüne gelen bağlantı kanalının milli park sınırlarına girdiği kısımda, su danası diye anılan su sıçanı (*Arvicola amphibius*)'nin varlığına ilişkin bulgular edilmiştir. Fakat bölgede çalışma boyunca doğrudan gözlem kayıtları elde edilememiştir. Çizelge 4'de deneklerin Yörede yaban hayvanlarını görme durumu ve sıklıkları görülmektedir. Buna göre deneklerin % 77,0'ı bugüne kadar herhangi bir şekilde doğrudan doğruya yaban hayvanı ile karşılaşmıştır. Bu karşılaşma % 31,5'lik kesim için sıklıkla, % 45,5'lik kesim için ise bazen şeklinde olmuştur. Karşılaşmalar deneklerin ekip diktikleri tarım arazileri ve yakınlarında, bozuk ya da verimli orman alanlarında ve göl çevresinde olmuştur.

Hiç yaban hayvanı görmeyen ama varlıklarını bilen kesime göre sahalarda; domuz (*Sus scrofa*), çakal (*Canis aureus*), tilki (*Vulpes vulpes*), sansar (*Martes foina*), tavşan (*Lepus europaeus*), yaban keçisi (*Capra aegagrus*), kurt (*Canis lupus*), bozayı (*Ursus arctos*) bulunmaktadır. Sahalarda yaban hayvanlarını yer yer gördüklerini belirten insanlara göre ise; domuz, çakal, tilki, kurt, ayı, vaşak (*Lynx lynx*), tavşan, sansar, porsuk (*Meles meles*), gelincik (*Mustela nivalis*), sincap (*Sciurus anomalus*), keklik (*Alectoris chukar*), kartal (*Aquila pomarina*), ördek (*Anas platyrhynchos*), karabatak (*Phalacrocorax carbo*) ve yılan (*Serpentes*) vardır. Sıklıkla yaban hayvanıyla karşılaşan vatandaşlar ise bu hayvanların; domuz, çakal, tilki, sansar, tavşan, karatavuk (*Turdus merula*), ardıç kuşu (*Turdus philomelos*), şahin (*Buteo subp.*) ve karga (*Corvus subp.*) olduğunu belirtmişlerdir. Çok sık bir şekilde yaban hayvanıyla karşılaşan % 9,0'lık kesim ise, bu hayvanların domuz, çakal, tilki, kurt, sansar, tavşan, keklik, atmaca (*Accipiter subp.*) ve ayı olduğunu belirtmiştir.

Çizelge 4. Yörede yaban hayvanı görme durumu

Yaban hayvanı görülme sıklığı	Frekans	%
Hiç görmüyorum	14	7,0
Hiç görmüyorum ama varlıklarını biliyorum	32	16,0
Bazen görüyorum	91	45,5
Sıklıkla görüyorum	45	22,5
Çok sık görüyorum	18	9,0
Toplam	200	100,0

Kızıldağ ve Kovada Gölü Milli Parkı gibi insan ve yaban hayvanı popülasyonlarının bir arada bulunduğu ve kıt kaynakların ortaklaşa kullanıldığı alanlarda insan-yaban hayatı çatışması kaçınılmazdır. Çatışmalar tarım ve hayvancılık gibi uğraşı düzenlerinin öne çıktığı yerlerde ortak kullanım alanlarının artmasına bağlı olarak daha da artmaktadır. Korunan alanlar çevresinde ise en üst seviyelere çıkmaktadır (Distefano, 2005; Şafak, 2008; Amaja vd., 2016). Tarım ve hayvancılık Yöredeki insanların geçimlerini sağladığı en önemli iki uğraşı düzenidir. Dolayısıyla yaban hayvanlarının bu uğraşı düzenlerine doğrudan ve dolaylı etkisi ile bu uğraşı düzenlerinin yaban hayvanlarına ve yaşam alanlarına etkisi insan ve yaban hayatı ilişkisi ve çatışmalarının tanımlanmasında önemli hale gelmektedir. Yaban hayvanlarının tarımsal ürünlerde yol açtığı ekonomik kayıpları geçmişte hayvan zarar kontrolü ele alınmış olsa da 2000'li yıllardan itibaren insan - yaban hayatı çatışma yönetimi adı altında ele alınmaya başlamıştır (Messmer, 2000). Yani yaban hayvanlarının tarım alanlarında neden olmuş olduğu zararlar doğrudan insan - yaban hayatı çatışmasının konusu olmuştur. Daha önce ifade edildiği gibi tarımsal etkinlikler Yöre için çok önemli olup, deneklerin % 40,0'ından fazlası geçimini tarımsal etkinliklerden sağlamaktadır. Buna evsel ihtiyaçları için ekip biçenlerde eklendiğinde Yörede tarımın oldukça yaygın olduğu söylenebilir. Deneklerin % 94,5'inin az veya çok arazisi bulunmaktadır. Bu arazilerin %73,5'i milli parkların içinde veya bitişiğinde, % 26,5'i ise milli parkların sınırları dışındadır. Sınır dışında kalan arazilerin yaklaşık yarısı da (%13,5) milli park sınırına 1 km'den daha kısa mesafededir. Yani tarım alanlarının büyük çoğunluğu yaban hayvanlarının yaşam alanları olan alanlara yakın olup, yaban hayvanlarının etkisine açık haldedir. Araştırma bulgularına göre bu tarım alanlarının önemli ölçüde hayvan zararları ile karşı karşıyadır. Denekler birçok türün farklı şekil ve oranlarda tarım alanlarına zarar verdiklerini ifade etmektedir. Deneklerden tarım arazilerinde en fazla zarar yapan hayvanlarının türler ölçeğinde değerlendirilmesi istendiğinde sebze alanlarında ilk sırayı yaban domuzu (%78,2), köstebek ve fare (%56,5), porsuk (%56,0) ve tohumcul kuşların (%43,0); meyve alanlarında yaban domuzu (%80,0), tohumcul kuşlar (%42,5), köstebek ve fare (%41,0) ve porsuğun (%30,5), ekin alanlarında yaban domuzu (%74,0), tohumcul kuşlar (%37,5), köstebek ve farenin (%35,0) ve diğer alanlarda (cevizlik, bademlik, sığa, sera) ise yaban domuzu (%38,0), sincap (%21,0) ve kuşların (%16,5) zarar yaptığı anlaşılmıştır. Deneklerin bir kısmı etçil bir hayvan olan tilkinin de sebze ve meyve alanlarına zarar yaptığını söylemişlerdir. Bu durum arazide araştırıldığında yaz aylarında hava sıcaklığının artış göstermesi, tatlı su kaynaklarının azalması ve hasat zamanı yaklaşan meyve ve sebzelerin sulu olması nedeniyle tilkilerinde azda olsa zarara neden olduğu görülmüştür. Bunun dışında az da olsa tavşan, sansar ve gelincik, sürüngen, kurt, çakal, boz ayı, vaşak gibi türlerinde nadiren

zararlar verebildikleri ifade edilmiştir. Şekil 1’de tarım alanlarında zararlı olan türlerin durumu daha ayrıntılı olarak gösterilmiştir.

Yaban hayvanlarının tarım alanlarında zarara yol açması insan - yaban hayatı çatışmasını kaçınılmaz hale getirmektedir. Öyle ki köylüler “*Hayvanlar artık ormanlarda değil, tarlalarımızda yaşamaktadır*” ifadesini sıkça kullanmaktadır. Köylülerin tarımsal etkinlikler yapma durumu ile yaban hayvanları ile olan ilişkiyi bu şekilde tanımlamaları arasında istatistiksel olarak anlamlı bir ilişki bulunmaktadır ($\chi^2 = 8,314$, $sd=2$, $p=0,016$).

Bazı ülkelerde insan - yaban hayatı çatışmalarının tarıma verdiği zararların sonuçları devletler tarafından hafifletilmeye çalışılmaktadır. Örneğin, Amerika’da yaban hayatı zararlarını önlemek veya çözmek amacıyla 40 hektar için çiftçi başına yıllık 1000 \$ teşvik verilmektedir (Messmer, 2000). Bizim ülkemizde böyle bir uygulama henüz yoktur. Deneklerin yaban hayvanlarına karşı aldıkları önlemler Çizelge 5’deki gibidir. Buna göre arazilerin çitle çevrilmesi ve ürkütme en fazla tercih edilen yoldur. Çitle çevirme haricindeki diğer önlemlerin tamamı yaban hayvanlarına bir şekilde zarar verme potansiyeline sahip önlemlerdir. Bununla birlikte tarım alanları zarar gören

köylüler bu durumu pek de önemsememektedir. Hatta tarlalarında gördükleri yaban hayvanlarını avladıklarını açıkça ifade etmektedir. Çünkü, araştırmaya katılanların % 90,5’i tarım arazileri etrafında yaban hayvanları bulunmazsa tarlalardaki zararın azalacağı görüşündedir. Geri kalan % 6,5’lik kısım hiçbir şeyin değişmeyeceğini ve % 1,0’lık kısım ise zararların artabileceğini, ifade ederken; % 2,0’lık kısım ise kararsız olduklarını söylemişlerdir.

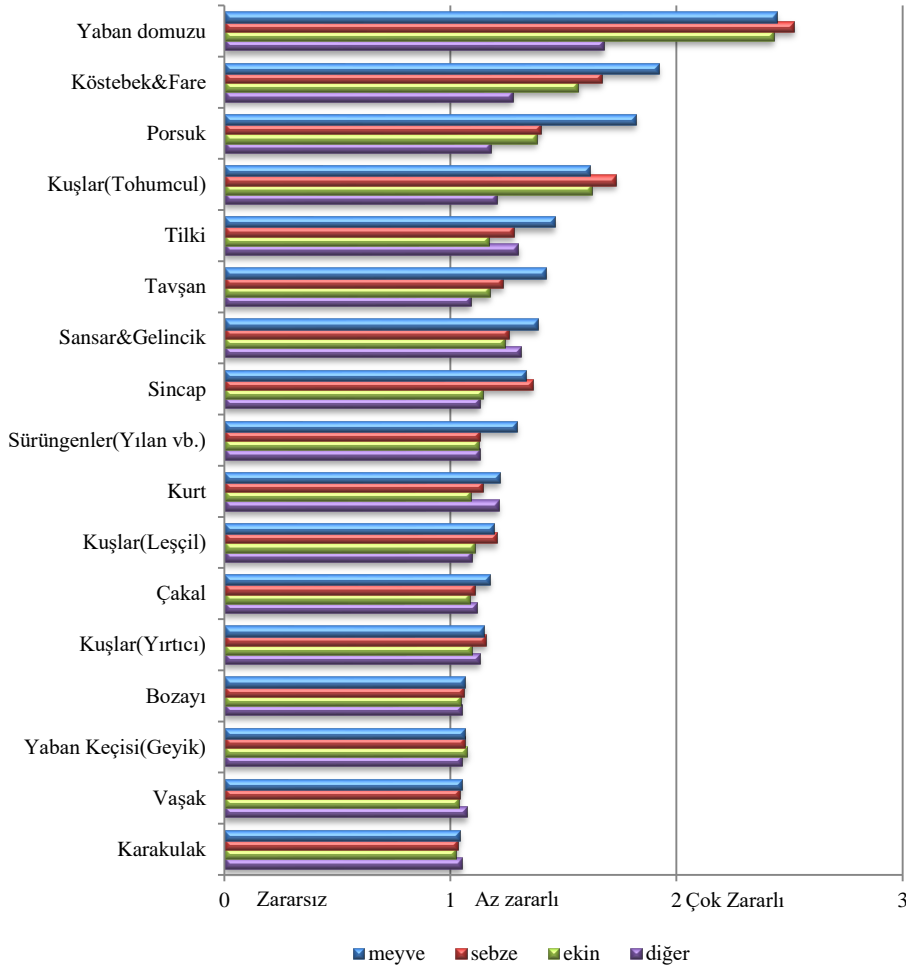
Yaban hayvanlarının tarım mahsullerine zarar vermesi ile deneklerin ateşli silah bulundurması arasında da istatistiksel olarak anlamlı bir ilişki bulunmuştur ($\chi^2 = 8,460$, $sd=3$, $p=0,037$).

Deneklerin zirai ilaç kullanımının yaban hayatı üzerine etkilerine ilişkin görüşleri de Çizelge 6’da gösterilmiştir.

Çizelge 5. Yaban hayvanlarına karşı alınan önlemler*

Önlemler	Frekans	%
Tuzak-kapan kuruyorum	24	12,0
Arazimi çitle çeviriyorum	97	48,5
Geldiği yerlere zehir atıyorum	8	4,0
Korkutup, ürkütüyorum(Ses tüptü, Işık, vd..)	86	43,0
Diğer	14	7,0
Toplam	229	114,5

*Birden fazla seçenek işaretlenmiştir



Şekil 1. Tarım arazilerinde zararlı olan yaban hayvanları

Çizelge 6. Kullanılan zirai ilaçların yaban hayatına etkileri hakkında deneklerin görüşleri

Zirai ilaç kullanımının etkileri	Frekans	%
Kararsız	3	1,5
Yaban hayvanlarını öldürüyor	55	27,5
Yaban hayvanlarını etkilemiyor	58	29,0
Yaban hayvanlarını etkiliyor ama öldürmüyor	50	25,0
Yaban hayvanlarını belli bir süre araziden uzak tutuyor	23	11,5
Yaban hayvanlarını tamamıyla uzaklaştırıyor	11	5,5
Toplam	200	100,0

Yörede insan - yaban hayatı çatışmasına neden olan ikinci unsur ise hayvancılıktır. % 39,0'ı kendi ihtiyacı için, % 17,5'i de ticari gelir elde etmek amacı ile deneklerin % 56,5'i hayvancılıkla uğraşmaktadır. Yörede hem ahır hayvancılığı hem de ağırlıklı olarak küçükbaş olmak üzere salma hayvancılık (açık alan otlatmacılığı) yapılmakta birlikte; özellikle salma hayvancılık son yıllarda oldukça gerilemiş durumdadır. Bunun başlıca nedenleri, etrafta bulunan korunan alanlar ve doğal sit alanları nedeniyle çok fazla kısıtlamanın bulunması, başta kurt olmak üzere yırtıcı hayvan zararları ve yem fiyatlarının artması gibi makro etmenlerdir.

Deneklerin % 63,5'i yaban hayvanlarının hayvancılığa zarar verdiğini ifade etmiştir. Söz konusu zararı yapan hayvanlar ve sıralaması Çizelge 7'deki gibidir. Görüldüğü gibi en hayvancılığa en fazla zararı yapan yaban hayvanı kurt olarak ifade edilmektedir. Bunu sırasıyla tilki, sansar, çakal, atmaca, vaşak, gelincik ve bozayı izlemektedir.

Deneklerin önemli bir kısmı milli park yönetiminin bölgeye kurt, çakal, tilki, vb. gibi yırtıcı hayvan saldırdığını bunun da hayvanları üzerinde tehdit oluşturduğunu belirtmektedir. Aslı olmayan bu söyleme inananların sayısı az değildir.

Ki-kare testi bulgularına göre deneklerin ateşli silah bulundurmaları ile hayvancılık yapma arasında istatistiksel olarak anlamlı bir ilişki bulunmuştur ($\chi^2=22,163$, $sd=6$, $p=0,001$). Ateşli silah bulundurma durumu ile yaban hayvanlarının hayvancılık faaliyetlerine zarar verdiği görüşüne sahip olma arasında da istatistiki olarak anlamlı bir ilişki söz konusudur ($\chi^2=12,710$, $sd=6$, $p=0,048$). Kendi ihtiyaçlarından ziyade pazar ihtiyacı için hayvancılıkla uğraşan kişilerde silaha sahip olma durumu diğerlerine nazaran daha fazladır.

Hayvanlarını yaylalara çıkarıp otlatan denekler buralarda hayvanlarıyla geceleme için toplama ağılları inşa etmektedir. Deneklerle bu yapıları yapmadıkları takdirde ne olacağı sorulduğunda özellikle geceleri kurt, vaşak, ayı gibi yırtıcı hayvanların saldırılarına maruz kaldıkları ifade edilmiştir. Yırtıcı hayvanlar geceleri açıkta toplanmış küçükbaş hayvan sürülerini çok çabuk dağıtmakta, dağılan bireyleri rahatlıkla avlayıp zayıfın büyük olmasına sebebiyet vermektedirler.

Yörede arıcılık faaliyetleri çok yaygın değildir. Zira, deneklerin büyük bir çoğunluğu (% 89,5) arıcılık faaliyetleriyle uğraşmadığını söylemiştir. Uğraşan kesiminde % 6,5'lik kesim arı kuşlarının göç zamanında zarar verdiğini % 1,0'lık kesim ise zaman zaman bozayı zararlarına maruz kalabildiklerini ifade etmiştir.

Yaban hayatının hayvancılık üzerine olumsuz etkileri olduğu gibi hayvancılık faaliyetlerinin de yaban hayatına

olumsuz etkileri bulunmaktadır. Yaban hayvanlarının yaşam alanlarının kısıtlanması, çoban köpeklerinin verdiği zararlar, çobanların aynı zamanda iyi birer avcı olmaları bunlardan bazılarıdır. Kırsalda yaşayanların milli park veya diğer korunan alanlardan faydalanmaya yönelik olarak otlatma ve avlanma gibi talepleri de insan - yaban hayatı çatışmasına neden olan unsurlardandır (Şafak, 2008). Bu bağlamda Yörede yaban hayatını olumsuz yönde etkileyen en önemli unsurlardan bir diğeri ise avcılıktır. Ateşli silah bulundurma durumları daha önce verilmişti. Bununla birlikte derinlemesine bir sorgulama yapıldığında sadece % 2,5'lik bir kesimin avcılık için bir ateşli silaha sahip ve avlanma gereklerini (avcı eğitim kursunu bitirerek avlanma belgesi almış olmak, her yıl alınan avlanma pulu, ruhsatlı av tüfeği, avlaklardaki kotalara bağlı avlanma izni) yerine getirebildiği görülmektedir.

Deneklere Yörede avcılık yapılıp yapılmadığı sorulduğunda Çizelge 8'deki cevaplar verilmiştir.

Çizelge 9'da ise deneklerin av yapmayı sevip sevmeme durumları gösterilmiştir. Buna göre deneklerin % 68,0'ı av yapmayı sevmediklerini, % 31,0'ı ise avcılık faaliyetlerini sevdiğini ifade etmişlerdir.

Kızıldağ Milli parkı ve Kovada Gölü Milli Parkı içinde, 2873 sayılı milli parklar kanunu, 4915 sayılı kara avcılığı ve 1380 sayılı su ürünleri kanunu kapsamında avlanmak yasak olup bakanlıkların belirlediği özel izinler kapsamında avcılık yapılabilmektedir. Söz konusu yasak ve kısıtlamaların doğru ve yerinde olduğuna inanma ve destekleme ile avcılık yapılıp yapmama arasında istatistiksel olarak anlamlı bir ilişki söz konusudur ($\chi^2=52,210$, $sd=4$, $p=0,000$). Yani avcılığı sevenler ve avcılık yapanlar söz konusu yasak ve kısıtlamalardan memnun değildiler. Arazi çalışmaları sırasında yapılan çapraz sorgulamalar ve arazi gözlemleri de göstermektedir ki araştırma alanında kaçak avcılık faaliyetleri söz konusu olabilmektedir.

Çizelge 7. Zarar yapan yaban hayvanları *

	Küçükbaş (%) (A)	Büyükbaş (%) (B)	Kümes (%) (C)	Toplam** (%) (A+B+C)
Kurt	51,3	16,8	0,0	68,1
Tilki	1,8	0,0	8,0	9,7
Sansar	0,0	0,0	7,1	7,1
Çakal	2,7	0,9	1,8	5,3
Atmaca	0,0	0,0	4,4	4,4
Vaşak	1,8	0,0	0,9	2,7
Gelincik	0,0	0,0	1,8	1,8
Bozayı	0,0	0,9	0,0	0,9

*Deneklerin birden fazla seçenek işaretlemesine izin verilmiştir

** Toplam %'ler büyüklüklerine göre sıralanmış şekilde verilmiştir

Çizelge 8. Deneklere göre bölgede avcılık faaliyeti görüşleri

Avcılık yapılıp yapılmadığı	Frekans	%
Kararsız	1	0,5
Avlanan var	99	49,5
Avlanan yok	35	17,5
Av yapıldığını biliyorum ama kendim görmedim	65	32,5
Toplam	200	100,0

Çizelge 9. Deneklerin avcılık faaliyetlerinde bulunma durumları

Avcılık yapma durumu	Frekans	(%)
Kararsız	2	1,0
Avcı	62	31,0
Avcı değil	136	68,0
Toplam	200	100,0

Milli park sınırları içinde avlanmaya getirilen yasak ve kısıtlamalar milli parklara yönelik algıların olumsuz olmasına neden olmaktadır (Timah vd., 2008; Alkan vd., 2009).

Kızıldağ Milli Parkı sınırları içindeki yerleşim birimlerinde balıkçılık da söz konusudur. Alanlarda, düzensiz balıkçı barınakları göze çarpmakla birlikte Koruma zonları ihlal edilmesine çevreye zararlı atık bırakan motorlu araçlarla göller kirletilmektedir. Ayrıca köylülerin söylediklerine göre balıkçılık amacıyla açılan bazı teknelerden kuşlara ateş edilmekte ve kaçak avcılık yapılmaktadır.

Yaban hayvanlarının insan sağlığına etkisi nedeniyle de insan - yaban hayatı çatışmaları yaşanabilmektedir. Bunlar:

- Yaban hayvanlarından kuduz, kuş gribi, vb. hastalıkların bulaşabilmesi,
- Yaban hayvanı saldırıları veya araba kazaları nedeniyle yaralanma ve ölümler,
- Kene, yılan, vb. ısırıkları nedeniyle hastalanma ve ölümler, vb. şeklinde olabilmektedir (Messmer, 2000).

Yörede insanlara yönelik yaban hayvanı saldırıları söz konusu olmakla birlikte çok yaygın değildir. Deneklerin % 16,0'lık kısmı bugüne kadar dağda kekik toplarken boz ayı saldırısına uğrama, araçla seyir halindeyken yaban domuzlarıyla çarpışma, tarlada sulama yaparken yaban domuzu saldırısına maruz kalma, ürün toplarken yılan ısırması, kümese giren tilkiyi çıkarırken tilkinin saldırması, sürüsüne dalan kurdu uzaklaştırmak isterken kurt tarafından ısırılma, vb. saldırılara uğradığını ifade etmiştir. % 83,0'lık kısım saldırıya uğramazken, % 1,0'lık kısım ise soruyu cevapsız bırakmıştır. Yavuz (2017) tarafından Giresun'da yapılan bir araştırmada deneklere sorulan "yaban hayvanlarının ısırma ve hastalık bulaştırma gibi sebeplerle insan sağlığını tehdit ettiğini düşünüyor musunuz?" sorusuna % 42,0'lık kesim hayır, % 35,0'lık kesim evet cevabı vermiştir. Deneklerin % 23,0'ı ise bu konuda fikir belirtmemiştir.

Yukarıda bazılarına değinilen nedenlerle insanların yaban hayvanları ve hayatına bakışları farklılıklar gösterebilmektedir. Deneklerin sadece % 34,5'i Yöredeki yaban hayvanlarının korunmasının ve yaban hayatının geliştirilmesinin köye katkısı olacağına inanmaktadır. Tersten düşünüldüğünde deneklerin yaklaşık % 65,5'lik kısmının yaban hayvanlarının korunmasını istemedikleri sonucuna ulaşılabilir ki! bu oran kaynak yöneticileri tarafından ciddi bir şekilde sorgulanmalıdır. Yörede yaban hayvanlarının korunması ve yaban hayatının geliştirilmesine yönelik yapılabilecek çalışmalarda gönüllü olarak görev alabileceğini söyleyen köylülerin oranı da sadece % 34,0'dır. Diğer yandan deneklerin yarıdan fazlası (%57,0) hayvanlarının tarlalarındaki ürünlerine zarar vermesi durumunda yaban hayatına doğrudan müdahale haklarının olduğunu düşünmektedir. Kanaatimizce bu müdahaleler öldürme şeklinde de olabilir.

Öz bir ifadeyle araştırma bulgularına göre Yörede insan - yaban hayatı çatışması söz konusudur. Bununla birlikte insan - yaban hayatı çatışmasının varlığı ya da yokluğunun deneklerce de değerlendirilmesi istenmiş ve elde edilen bulgular Çizelge 10'da verilmiştir. Buna göre deneklerin % 68,0'ı Yörede insan - yaban hayatı çatışmasının olduğunu söylemektedir. Deneklerce bu çatışmanın nedenleri üzerine

yapılan yaygın tespit ise söz konusu çatışmanın temel nedeninin karşılıklı alan ihlalleri olduğudur. Nitekim "insanların ormanlardan faydalanmak istemeleri, yaban hayvanlarının da insanların tarla ve bahçelerden faydalanmak istemeleri çatışmayı körükliyor" sözü denekler arasında en yaygın kullanılan sözlerden olmuştur.

4. Sonuç ve öneriler

Kaynak değerine sahip olması nedeniyle yasal koruma altına alınan bazı doğal alanların birçok ülkede olduğu gibi Türkiye'de de yeterince korunmadığı bilinmektedir. Yani, bir alanın kâğıt üstünde korunan alan olarak gözükmesi maalesef buranın gerçek manada korunabildiği anlamına gelmemektedir. Bu alanların istenildiği gibi korunamamasının temelinde ise alanın kullanıcıları arasında yaşanan menfaat çakışmaları ve bunun sonucunda yaşanan çatışmalar bulunmaktadır. İnsan - yaban hayatı çatışmaları da bunlardan birisidir. Bu çatışmalar farklı şekillerde ortaya çıkabilmektedir. Örneğin, yaban hayvanları köylülerin tarım alanları ya da evcil hayvanlarına zarar verebildiği gibi, diğer taraftan köylüler de bu hayvanlara tarımsal etkinliklerde kullandıkları gübre ve ilaçlar ya da doğrudan avlanma yoluyla yaralama ya da öldürme şeklinde zararlar verebilmektedir.

Faunistik çalışmalara göre araştırma alanımız olan iki milli park da tür bakımından oldukça zengindir. Çalışmalarda belirtilen söz konusu türlerin birçoğu arazi çalışmalarımız sırasında tarafımızdan da doğrudan ya da dolaylı olarak tespit edilmiştir. Bunlara ek olarak bulgular kısmında belirtildiği gibi Kızıldağ Milli Parkı sınırları içinde 3 ve Kovada Gölü Milli parkı sınırları içinde 1 olmak üzere 4 türün daha varlığından söz edilmektedir. Bunlara yönelik doğrudan tespitler yapılamamış olsa da alanda mevcudiyetlerine yönelik güçlü emareler bulunmaktadır. Bu yüzden konunun araştırılması yararlı olacaktır.

İnsan sayısının artması, buna bağlı olarak yaşama alanlarının genişlemesi ve insanoğlu yürüttüğü tarım, hayvancılık, balıkçılık, vb. etkinlikler yaban hayvanlarının yaşam ortamlarının bozulmasına neden olabilmektedir. Örneğin Kovada Gölü Milli Parkı'nın en önemli kaynak değeri olan Kovada Gölü ve bu gölü besleyen kanal oldukça kirlenmiş durumdadır (Alkan, 2009). Yöredeki diğer su kaynaklarının durumu da pek farklı değildir aslında. Bununla birlikte özellikle bazı türler için çok önemli olan maki alanları ve sazlıklar da geçmiş yıllara nazaran tahrip olmuş durumdadır. Açılan yollar yaşam alanlarını parçalamış durumdadır.

Diğer taraftan yaban hayvanlarının da Yöre insanına bazı zararları bulunmaktadır. Deneklerin büyük bir kısmı bugüne kadar tarım alanlarında, hayvanlarını otlatırken, avcılık sırasında, bahçesinde ve benzeri şekillerde yaban hayvanları ile karşı karşıya gelmişlerdir. Bunların %16,0'ı ise yaban hayvanı saldırısına maruz kalmıştır. Çatışmaların temel nedeni karşılıklı olarak yaşam alanlarının ihlalidir.

Çizelge 10. Deneklerin insan - yaban hayatı çatışmasına ilişkin görüşler

İnsan - yaban hayatı çatışması	Frekans	(%)
Devamlı şiddetlidir	30	15,0
Vardır ve şiddeti mevsimsel olarak değişmektedir	106	53,0
Herhangi bir çatışma söz konusu değildir	64	32,0
Toplam	200	100,0

Çatışma kaynaklarından birisi köylünün tarımsal etkinlikleridir. Deneklerin % 87,5'inin tarım amaçlı ekip diktikleri arazilerinin bulunması, bu arazilerinde önemli bir kısmının koruma altındaki milli park sınırları içinde kalması ve bazı yaban hayvanlarının çeşitli şekillerde bu alanlara zarar vermesi köylüyü çıkar kayıplarına uğratmaktadır. Deneklerin % 90'dan fazlası tarım arazileri etrafında yaban hayvanları bulunmazsa, tarlalardaki zararın azalacağı görüşüne sahiptir. Köylüler tarım arazilerini yaban hayvanlarından koruyabilmek için çeşitli yollara başvurabilmektedir. Arazilerin çitle çevrilmesi, korkutup ürkütme yoluyla kaçırma en fazla tercih edilenler olmakla birlikte; tuzak ve kapan kurma, zehir atma ve ateşli silahlar kullanma gibi yollara da başvurulabilmektedir. Diğer yandan köylünün yaptığı tarımsal etkinlikler de doğrudan ve dolaylı olarak yaban hayatını olumsuz yönde etkileyebilmektedir. Örneğin, tarım alanlarında yapılan ilaçlama ve gübreleme yaban hayvanlarına zarar verebilmektedir. Deneklerin yaklaşık yarısı tarım arazilerinde kullanılan ilaçların yaban hayvanlarını etkilediğini hatta öldürebildiğini söylemekte, ancak söz konusu uygulamayı da doğal karşılamaktadır. Yani, yaban hayatının olumsuz yönde etkilenmesi pek de umurlarında değildir.

Çatışma kaynaklarından bir diğeri ise hayvancılık ve yaban hayatı ilişkisine dayanmaktadır. Deneklerin % 60'dan fazlası Yörenin milli park olması nedeniyle otlama alanlarının kısıtlanması, korunan alanların aynı zamanda doğal sit alanları olması nedeniyle hayvan barınaklarının yapılması, av yasağı nedeniyle de kurt, çakal, tilki ve sansar gibi yırtıcı hayvanların çoğalması gibi nedenlerle yaban hayvanlarının hayvancılık etkinliklerine zararının olduğu görüşüne sahiptir.

Gerek tarımsal etkinlikler, gerekse hayvancılık etkinlikleri ve diğerleri yaban hayvanlarının yaşam ortamlarını olumsuz yönde etkileyebilmektedir. Başka bir ifade ile insanoğlu yaptıkları ve yapmadıkları ile sürekli olarak yaban hayvanlarının yaşam ortamlarına müdahale etmektedir. Yaşam ortamlarının bölümlere ayrılması, sınırlarının daralması ve niteliğinin bozulması yaban hayatının sürdürülebilirliği bakımından çok önemli bir sorundur.

Yaban hayvanları ve yaşamı bakımından sorun yaratabilecek diğer bir husus ise avcılık faaliyetleridir. Deneklerin yarısından fazlasının ateşli silahı olmasına rağmen, çok azının avcılık için gerekli belgeleri mevcuttur. Deneklerin %80'den fazlası Yörede avcılığın yapıldığını söylemektedir. Yapılan çapraz sorgulamalar ve arazi gözlemlerimize göre Yörede kaçak avcılık da söz konusudur. Öte yandan deneklerin yarıdan fazlası Kızıldağ ve Kova Gölü Milli parklarında koruma faaliyetlerinin yetersiz olduğunu ve kaynak değerlerinin yeterince korunamadığını belirtmektedir.

İnsan - yaban hayatı çatışmalarının ortaya koyulması ve çözümü hem korunan alanların civarında yaşayan halkın memnuniyeti hem de yaban hayatının sürdürülebilirliği bakımından hayati öneme sahiptir. Çünkü insan - yaban hayatı çatışmalarının özellikle yaban hayvanlarına yönelik sonuçları oldukça önemli boyuttadır. Çatışmaya maruz kalan türler rast gele oluşan kazalar veya misilleme avcılığı, zehirleme, vb. kasıtlı eylemler nedeniyle neslini devam ettirmekte zorlanabilmektedirler (Breitenmoser, 1998; Distefano, 2005; Şafak, 2008). Söz konusu çatışmaların

insanoğluna yansması ise genellikle ekonomik yönlü olmakla birlikte, sağlık ve güvenlik sorunlarına neden olması nedeniyle yaşam kalitesine de etki edebilmektedir (Bruggers vd., 2002). Güvenlik ve sağlık araştırma alanımız için çok yaygın ve öncelikli bir sonuç olmasa da bu hususlarda bazı yerlerde çok önemli ve öncelikli hale gelebilmektedir. Örneğin bu kapsamda Amerika'da her yıl 75 000 kişi yaban hayvanlarıyla olan münasebetleri nedeniyle hastalanmakta ya da yaralanmakta bunlardan bazıları da ölmektedir (Fall ve Jackson, 2002; Şafak, 2008). Araştırma alanımızda yakın zamanda ölüm olayı yaşanmasa da bazı yaralanmalar söz konusu olmuştur.

Yukarıda değinilen hususlar bağlamında ortaya koyduğumuz önerilerimiz şu şekildedir:

- Korunan alanların uzun devreli gelişme planları üniversitelerin ilgili bölümlerinin desteği ile ticari kaygılar öne çıkarılmadan ve yerel katılımı da önemseyen bir şekilde yapılmalı ve bu planlar kağıt üstünde bırakılmayarak uygulamaya aktarılmalıdır.
- Yörede yapılan diğer çalışmalarda dikkate alındığında yerel halkın önemli bir kesimin Yörenin milli park olarak yönetilmesini desteklemiyor olması önemli bir sorundur. Zira, koruma çalışmalarına yönelik ortaya koyulan olumsuz algılar aynı zamanda bu çalışmalara karşı bir direnç olarak da kabul edilebilir. Dolayısıyla bu dirence sebep olan etmenlerin belirlenmesi ve ortadan kaldırılmasına yönelik makul adımların ivedilikle atılması gereklidir.
- Köylülerin tarımsal alanlarını yaban hayvanlarından koruyabilmeleri için onlara gerekli destekler sağlanmalıdır. Nasıl gübre, mazot vb. destekler veriliyorsa yaban hayvanlarını uzak tutabilmek adına da tarlalarını çevirebilmeleri için bio-tel, güneş enerjili uyarıcılar, vb. için destekler verilebilir.
- Yörede yaban hayatı alanları oldukça parçalanmış durumdadır. Bu durumda yaban hayatı koridorları oluşturmak son derece önemli olup, bir an önce buna yönelik çalışmalar yapılmalı ve uygulanmalıdır.
- Özellikle popülasyonu bakımından sorun teşkil eder hale gelen başta yaban domuzu olmak üzere bazı hayvanlara yönelik türler ölçeğinde eylem planları hazırlanmalıdır.
- Yaban hayvanları zararına karşı sigortalama olanakları geliştirilerek Tarım Sigortaları Havuzu (TARSİM) kapsamında uygulamaya sokulmalıdır.
- Yaban hayatı ile çatışmasının en aza indirilmesi için yöre halkına eğitim verilmelidir. Bu eğitimlerde gönüllü olanlara öncelik verilmelidir.

Açıklama

Bu çalışmayı 3040-YL-11 nolu proje kapsamında finansal olarak destekleyen Süleyman Demirel Üniversitesi Bilimsel Koordinasyon Birimine, arazi çalışmalarına destek veren Tarım ve Orman Bakanlığı 6. Bölge Müdürlüğü Isparta Şube Müdürlüğüne, ankete katılan köylülere ve diğer paydaş temsilcilerine teşekkür ederiz.

Kaynaklar

- Alkan, H., 2009. Negative impacts of rural settlements on natural resources in the protected areas: An example from Kovada Lake National Park. *J. Environ. Biol.*, 30(3): 363-372.
- Alkan, H., Korkmaz, M., 2009. Korunan alanların yönetiminde yaşanan sosyo-ekonomik odaklı sorunlara ilişkin bir değerlendirme. II. Ormancılıkta Sosyo-Ekonomik Sorunlar Kongresi, 19-21 Şubat 2009, Süleyman Demirel Üniversitesi, Isparta, s.13-22.
- Alkan, H., Korkmaz, M., Tolunay, A., 2009. Assessment of primary factors causing positive or negative local perceptions on protected areas. *Journal of Environmental Engineering and Landscape Management*, 17(1): 20-27.
- Amaja, L.G., Feyssa, D.H., Gutema, T.M., 2016. Assessment of types of damage and causes of human-wildlife conflict in Gera district, south western Ethiopia. *Journal of Ecology and the Natural Environment*, 8(5): 49-54.
- Ateş, H., 2015. Isparta ili Yalvaç ilçesinin sosyo-demografik yapısı. *Süleyman Demirel Üniversitesi Ziraat Fakültesi Dergisi*, 10(2):80-93.
- Breitenmoser, U., 1998. Large predators in the Alps: The fall and rise of man's competitors. *Biological Conservation*, 83(3): 279-289.
- Bruggers, R.L., Owens, R., Hoffman, T., 2002. Wildlife damage management research needs: perceptions of scientists, wildlife managers, and stakeholders of the USDA/Wildlife services program. *International Biodeterioration and Biodegradation*, 49: 213-223.
- Distefano, E., 2005. Human-Wildlife Conflict Worldwide: Collection of Case Studies, Analysis of Management Strategies and Good Practices. SARD Initiative Report, FAO, Rome.
- DKMP, 2016a. Kızıladağ Milli Parkı. Doğa Koruma ve Milli Parklar Genel Müdürlüğü, Ankara, <http://www.milliparklar.gov.tr/mp/kizildag/index.htm>, Erişim: 24.11.2016.
- DKMP, 2016b. Kovada Gölü Milli Parkı. Doğa Koruma ve Milli Parklar Genel Müdürlüğü (DKMP), Ankara, <http://www.milliparklar.gov.tr/mp/kovadagolu/index.htm>, Erişim: 24.11.2016.
- Fall, M.W., Jackson, W.B., 2002. The tools and techniques of wildlife damage management- changing needs: an introduction. *International Biodeterioration and Biodegradation*, 49(2): 87-91.
- İğircik, M., Yadigar, S., Bekiroğlu, S., Okan, T., Akkaş, M., 2004. Marmara Bölgesi Avcı Profili Bakanlık Yayın No: 258, Müdürlük Yayın No: 38 ISSN 1300-9508 III+27 s. İzmir.
- İğircik, M., Bekiroğlu, S., Okan, T., Bucak, C., 2008. Kazdağı Yöresinde Yaban Hayatı Kaynaklarının Yönetim Çalışmalarına İlgili Kesimlerin Katkı Ve Katılımlarının Araştırılması Bakanlık Yayın No: 331, Müdürlük Yayın No: 54 ISSN 1300-9508 VII+38 S. İzmir.
- Kaczensky, P., Blazic, M., Gossow, H., 2004. Public attitudes towards brown bears (*Ursus arctos*) in Slovenia. *Biological Conservation*, 118: 661-674.
- Kısakürek, Ş., 2016. Arazi örtüsünün yöre halkının gelir kaynakları ve gelir durumu üzerine etkisi: Kahramanmaraş Ahır Dağı Örneği. TÜCAUM Uluslararası Coğrafya Sempozyumu, 13-14 Ekim 2016, Ankara, s.805-811.
- Kiriş, H., 2005. Kent ve Köy Ayrımının Seçmen Davranışlarının Şekillenmesine Etkisi Isparta Kenti ve Köyleri Örnek Olay Araştırması. Yüksek Lisans Tezi, Süleyman Demirel Üniversitesi, Sosyal Bilimler Enstitüsü, Isparta.
- Madulu, N.F., 2003. Linking poverty levels to water resource use and conflicts in rural Tanzania. *Physics and Chemistry of the Earth*, 28: 911-917.
- Messmer, T.A., 2000. The emergence of human-wildlife conflict management: turning challenges into opportunities. *International Biodeterioration and Biodegradation*, 45: 97-102.
- Noughton-Treves, L., Holand, M., Brondon, K., 2005. The role of protected areas in conserving biodiversity and sustaining local livelihoods. *Annual Review of Environment and Resources*, 30: 219-252.
- Özdamar, K., 1999. Paket Programlar ile İstatistiksel Veri Analizi (Çok Değişkenli Analizler). Kaan Kitabevi, ISBN: 975-6787-00-7, 975-6787-02-3, 2. Baki, Eskişehir.
- Tarım ve Orman Bakanlığı VI. Bölge Müdürlüğü (TOB VI. BM), 2016. Kızıladağ Milli Parkı. T.C. Orman ve Su İşleri Bakanlığı VI. Bölge Müdürlüğü, <http://bolge6.ormansu.gov.tr/6bolge/AnaSayfa/milliparklar/kizildagmilliparki.aspx?sflang=tr>, Erişim: 24.11.2016.
- Patterson, M.E., Montag, J.M., Williams, D.R., 2003. The urbanization of wildlife management: social science, conflict, and decision making. *Urban Forestry and Urban Greening*, 1(3): 171-183.
- Şafak, İ., 2006. Ege Bölgesinde av ve yaban hayatı yönetimindeki sorunlar ve çözüm önerileri. 1. Uluslararası Odun Dışı Orman Ürünleri Sempozyumu, 1-4 Kasım 2006, Karadeniz Teknik Üniversitesi Orman Fakültesi, Trabzon, s. 66-73.
- Şafak, İ., 2008. Av ve yaban hayatı yönetiminde çatışmalar (Sektördeki taraflar, sorunları ve sonuçları). 1. Türkiye Av ve Yaban Hayatı Sempozyumu ve Sektörel Sergisi. 17-20 Nisan 2008, Side-Antalya.
- Timah, E.A., Nji, A., Tita, D.F., Ntonga, L.M., Bongsiysi, I.B., 2008. Demographic pressure and natural resources conservation. *Ecol Econ*, 64: 475-483.
- TÜİK, 2013. Eğitim istatistikleri. <http://www.tuik.gov.tr/UstMenu.do?metod=temelist>, Erişim: 24.10.2015
- Yavuz, E., 2017. Giresun ilinde yaban hayatı insan çatışması üzerine bir çalışma. *Bartın Orman Fakültesi Dergisi*, 19(2): 214-222.