



GELENEKSEL ERZURUM EVLERİNE BİR ÖRNEK:
YAŞAR İKİZLER EVİ
A TRADITIONAL ERZURUM HOUSES:
YASAR IKIZLER HOUSE

ZERRİN KÖŞKLÜ

Dr. Öğr. Üyesi Atatürk Üniversitesi Edebiyat Fakültesi Sanat Tarihi Bölümü
Assist. Prof. Dr., Ataturk University, Faculty of Letters, Department of Art History
zkoslu@atauni.edu.tr

 <https://orcid.org/0000-0002-6681-0589>

MUHAMMET LÜTFÜ KINDİĞİLİ

Dr. Öğr. Üyesi Atatürk Üniversitesi Çüzel Sanatlar Fakültesi Temel Eğitim Bölümü
Asst. Prof. Dr., Ataturk University, Faculty of Fine Arts Basic Education Department
muhammet.kindigili@gmail.com

 <https://orcid.org/0000-0003-3000-3635>

Türkiyat Araştırmaları Enstitüsü Dergisi-Journal of Turkish Researches Institute
TAED-63, Eylül-September 2018 Erzurum
ISSN-1300-9052

Makale Türü-*Article Types* : Araştırma Makalesi-Research Article
Çeliş Tarihi-*Received Date* : 08.07.2018
Kabul Tarihi-*Accepted Date* : 21.09.2018
Sayfa-*Pages* : 685-704

 <http://dx.doi.org/10.14222/Turkiyat4012>



www.turkiyatjournal.com
<http://dergipark.gov.tr/ataunitaed>

This article was checked by

 iThenticate®

**GELENEKSEL ERZURUM EVLERİNE BİR ÖRNEK:
YAŞAR İKİZLER EVİ**
A TRADITIONAL ERZURUM HOUSES:
YASAR IKIZLER HOUSE

ZERRİN KÖŞKÜ- MUHAMMET LÜTFÜ KINDIĞILI

Öz

Erzurum kültür tarihini geçmişten günümüze taşıyan geleneksel evler kentin dokusunda önemli bir yere sahiptir. Anadolu ev mimarisini şekillendiren fiziki çevre, yapı malzemesi, iklim şartları, ekonomik yapı ve gelenekler Erzurum evlerinin özellikleri de belirleyen etmenler olmuştur. Yakutiye İlçesi, Rabia Ana Mahallesi 1. Çeşme Sokak ve 12435 Ada 2 Parselde bulunan Yaşar İkizler Evi geleneksel Erzurum evlerinin günümüze ulaşan ve kısmen korunabilen bir örneğini temsil etmektedir. İçeride tandirevinde bulunan kurun üzerindeki yazıta göre 1309 H. 1891 M. yılında yaptırılmıştır. Ev iç sofalı, avlulu, tandirevli ve iki katlı tasarımı ile Anadolu ev mimarisinin Erzurum evleri ile özelleşen bir şemasını yansıtmaktadır. Evin şemasında alt katında kapalı avlu, tandirevi, harem odası, üst katında iki oda ve sofa bulunmaktadır. Daha sonraki yıllarda bölünerek içyapısı değiştirilen evin bahçe, ahır ve merek bölümleri de bu değişimden etkilenmiştir. Erzurum evlerinin tipik yapısal özelliklerini yansıtan Yaşar İkizler Evi taş ve ahşap süsleme açısından zengindir. Nesneli ve bitkisel süslemeli taş kurunu, itinalı ve ince bir zevkin ürünü olan tavan, çiçeklik, dolap ve kapılarda görülen ahşap işçiliği yapıldığı dönemin üslup özelliklerini yansıtmaktadır. S ve C kıvrımlı yapraklar, çiçek, rozet motifleri ile oluşturulan bitkisel, yani sıra basit geometrik şekiller geç barok uzantıların yerel özelliklerle kaynaştığı kompozisyonlarda izlenmektedir.

Anahtar Kelimeler: Erzurum evleri, geleneksel mimari, taş kurun, tandirevi, barok

Abstract

Traditional houses that reflect cultural history of Erzurum have an important place in the city. The physical environment, building material, climate conditions, economic structure and traditions that shaped the Anatolian home architecture have also been the determinants of the characteristics of Erzurum houses. Yasar İkizler House, located in the Yakutiye District, Rabiaana 1st Çeşme Street and 12435 Ada 2, represents a daily example of a traditional and partially preserved Erzurum houses. According to the inscription on the ground inside the tandouri house, it was built in 1309 H 1891 AD. The interior part reflects a scheme that is customized with Anatolian house architecture with Erzurum houses, with interior sofas, courtyards, tandouri house and two storeys design. In the scheme of the house, there are indoor courtyard, tandouri house, harem room on the lower floor and two rooms and sofa on the upper floor. The house garden, barn, and warehouse sections of the house which were later divided by internal structure, were also affected by this change. Reflecting the typical structural characteristics of Erzurum houses, Yaşar İkizler House is rich in stone and wood decoration. The stone carvings with object and vegetative decoration, the ceiling, flowerpot, cabinet and doors reflect the stylistic features of the period. Considering decoration, S and C curled leaves, floral, rosette motifs, as well as simple geometric shapes are followed by compositions of late baroque extensions that blend with local characteristics.

Key Words: Erzurum Houses, Traditional architecture, stone carving, tandouri house, baroque.

Yaşar İkizler Evi önceleri Emirşeyh Mahallesi Kümbet Sokak No 17 de ve 389 ada 114 parselde (Karpuz, 1979, s. 128) iken, adresi 2010 yılından itibaren gerçekleştirilen kentsel dönüşüm faaliyetleri kapsamında Yakutiye Belediyesi İmar ve Şehircilik Müdürlüğü'nün 02/05/2016 tarihli tasdikiyle Rabiaana Mahallesi 1. Çeşme Sokak ve 12435 Ada 2 Parsel olarak güncellenmiştir. (Çizim 1) Ev, Rabia Ana Mahallesi 1. Çeşme Sokağın kuzeydoğu sınırını belirleyen Mısırlı Mehmet Efendi Evine bitişik konumda yer almaktadır (Foto. 1). Yaşar İkizler Evi¹, 1990'lı yıllarda marangozhane 2000'li yılların başında ise kafeterya olarak kullanılmış, günümüzde ise terk edilmiştir.



Çizim 1: Yaşar İkizler Evi Konumu ve Çevresine Ait İmar Planı
(<http://socbs.yakutiye.bel.tr/>)

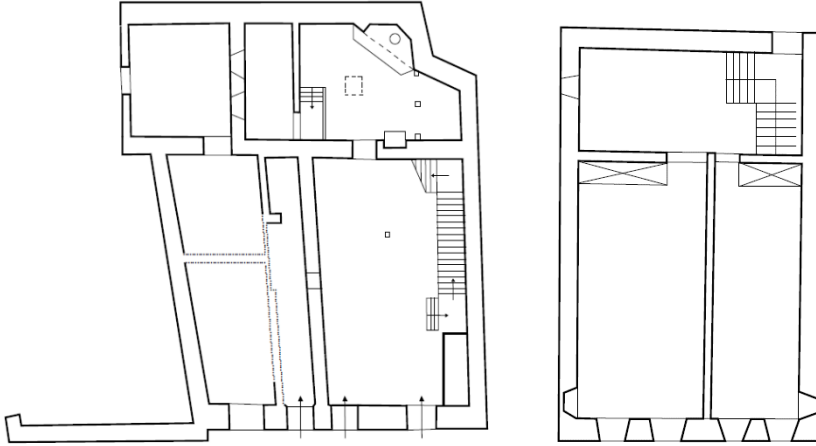


Foto. 1: Yaşar İkizler Evi

¹ Karpuz, 1979, s. 128'de bu ev "Kümbet Sokak 17 deki ev" olarak başlıklandırılmış ve bu adla tanıtılmıştır.

Yaşar İkizler Evinin inşa tarihiyle ilgili bilgi veren tek yazıt tandirevinde kurun üzerinde yer alan tarih ibaresidir. Kurun üzerindeki 1309 H./1892 M. yazıtından hareketle evin de bu tarihte yaptırıldığı kabul edilebilir.

Yapı güneyindeki bahçe, ahır ve merak bölümleriyle, kuzey tarafına yerleştirilen iki katlı konut kısmından meydana gelir (Çizim 2). Doğu cephesinde üç kapı bulunmaktadır. Bu üç kapıdan güneydeki ahır ve merak bölümüne, diğer ikisi konut bölümüne açılmaktadır. Haşim Karpuz'un incelemeleri esnasında birbirinden bağımsız olan kuzey ve güneydeki bölümler daha sonra açılan bir ara girişle birleştirilmiştir. Karpuz'un ifadelerinden ahır ve merak bölümlerinin konut haline getirilmesinin inceleme tarihinden yani 1979 yılından daha önceki bir dönemde olduğu anlaşılır. H. Karpuz, doğu cephedeki orta kapının zemin kat avlusuna güneydeki kapının ise doğrudan üst kattaki selamlığa açıldığını belirtmektedir (Karpuz, 1979, s. 128). Bu iki kapı, günümüzde doğrudan zemin kattaki avluya açılmaktadır. Evin iki giriş kapısı da çift kanatlı olup, saca kaplanmıştır. Kapıların üzerindeki tokmakları günümüze ulaşamamıştır. Evin dış mimarisini belirleyen en önemli unsur ikinci katın çıkma şeklinde cepheden taşırılmasıdır. Kat çıkmanın alt kısmı, ahşaptan eşkenar dörtgenlerle geometrik bezemeli, saçak kısmı ise (bu gün bir kısmı mevcut) barok karakterli kıvrım yapraklarla bezenmiş, üzeri ise bir sıra dikey çubuklarla geçilmiştir. Evin kat çıkması ile belirlenen ön cephesinde dikdörtgen dört pencere bulunmaktadır. Ayrıca çıkmanın köşelerinde sokağın kuzey ve güney yönlerine açılan geleneksel biçimi ile dar dikdörtgen birer pencere daha vardır. Ön cephede pencerelerin üzerinde ahşaptan kıvrımlı konik dizileri anımsatan bezemesel bir silmeye yer verilmiştir (Foto. 2) .



Çizim 2: Yaşar İkizler Evi Alt Kat (Solda) ve Üst Kat (Sağda) Planları

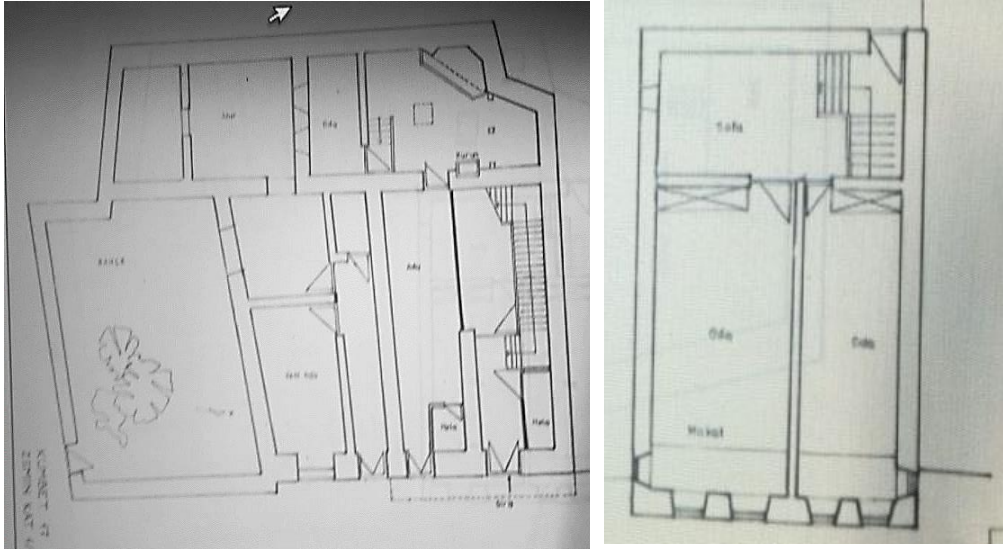


Foto. 2: Ön Cephe Detayı

Yapının konut bölümü olan kuzey bölümü zeminde avlu, tandirevi ve harem odasından üstte ise iki odadan meydana gelmektedir. Zemin kat avlusuna doğu cephedeki orta ve güney kapılardan ulaşılır. Avlu doğu-batı doğrultusunda 6.27 m, kuzey-güney doğrultusunda ise 6.00 m ölçülerinde kareye yakın bir şema gösterir. 3.76 m yüksekliğindeki avlunun ahşap örtüsü ortada güney duvarına 3.45 m, kuzey duvarına 2.43 m, doğu duvarına 3.50 m ve batı duvarına 3.56 m mesafede bulunan ve her kenarı 0.12 m olan kare bir ahşap desteğe, diğer yerlerde ise beden duvarlarına oturtulmuştur. Avlunun kuzeydoğu köşesinde hela ve önünde üst kata çıkışı sağlayan merdiven yer alır. Avlunun batı duvarında tandirevindeki kurunun arkasına denk gelecek şekilde saka çanağı yerleştirilmiştir (Foto. 3). Saka çanağı zeminden 0.82 m yükseklikte ve duvar yüzeyinden 0.32 m taşıntılı olup, 0.35 m genişliğe ve 0.12 m derinliğe sahiptir. Geleneksel Erzurum evlerinde su ihtiyacı genellikle tandirevlerine konulan kurunlar ile karşılanır. Mahalle çeşmelerinden taşınan su, kurunlarda depolanmaktadır. Saka çanağı kurunlara su taşıyan sakaların tandirevine girmeden suyu kuruna boşaltmaları için yapılmış özel bir tasarımıdır. H. Karpuz, avluda güney kapıdan hemen sonra doğu-batı doğrultusunda bir duvar ve devamında yine aynı doğrultuda ahşap olduğu anlaşılan bir duvar göstererek avluyu kendi içerisinde iki dikdörtgen alana bölmüştür. H. Karpuz'un bu çiziminden inceleme tarihinde evin tandirevi ve devamındaki harem odasıyla selamlık arasındaki bağlantısının kesildiği anlaşılmaktadır (Karpuz, 1979, Plan 38). Avluda günümüzde bahsedildiği üzere böyle bir bölümlendirme söz konusu değildir (Çizim 3).



Foto. 3: Saka Çanağı



Çizim 3: Yaşar İkizler Evinin Haşim Karpuz Tarafından Çizilen Alt ve Üst Kat Planları

Yaşar İkizler Evinin tandirevi bölümü zemin kattaki avlunun batısında yer almaktadır. Avlunun güneybatı köşesinde bulunan bir kapı ile tandirevine ulaşılmaktadır. Geleneksel Erzurum evlerinde olduğu gibi bu ev için de yaşamın odak noktası olan tandirevi, doğu-batı doğrultusunda 5.93 m, kuzey-güney doğrultusunda 5.44 m ölçülerinde olup kareye yakın bir şema yansıtır (Foto. 4). Evin kurulumu, inşa edildiği araziye göre şekillendiğinden tandirevinin kare alanı kuzeybatı yönünde kesilmiştir. Bu alana köşenin biçimi ile şekillenen 2.49 m genişliğinde tandırbaşı yerleştirilmiştir. Tandirevinin ana zemininden 0.40 m yükseklikteki platform basık bir kemerle tandirevine açılmaktadır. Tandırbaşı kemeri iki yanda “çekirge taşı” adı verilen ayaklar üzerine oturur. Kemerin üzeri hafif dışa taşıntılı bir silme şeklindedir. Ocak gaşı (kaşı) denilen bu bölüm, üzerine sini, tepsi gibi mutfak eşyaları konulması için yapılmıştır. Tandırbaşı kemeri ve kaşı taştandır. Yere gömülü bir tandırın (Köşklü, 2005, s.155-177) olduğu bu bölümün yüzeylerinde kaş kemerli nişler mevcuttur. Tandirevinde,

tandırbaşının sol tarafındaki duvarlarda her bölümü, dört sıra raftan oluşan ahşap tereklere yer verilmiştir (Foto. 5). Tereklerin alt ve üst kısımları büyük mutfak eşyalarını koymak için daha yüksek yapılmıştır. Tereklerin dikey ve yatay bölümlenmelerinde uzun şeritler halinde ajur ve applike tekniğinde S kıvrımlı yaprak ve dal motiflerinden oluşan barok üslupta bezemeler uygulanmıştır. Tandirevinin kuzeydoğu köşesinde ahşap dikmelerle taşınan ve üzeri kapalı bir seki bulunmaktadır. Sekinin günümüze ulaşmayan zemin kısmının yerden yaklaşık 0.30 m yükseltilerek ahşap döşeme ile yapıldığı kalan izlerden anlaşılmaktadır. Tandirevi girişinin sağında kurun yer alır (Foto. 6), (Çizim 4). 1892 M. tarihli kurunun tandırbaşına bakan dış yüzü silmelerle dikdörtgen bir alan içerisine alınmıştır. Bu alan kendi içerisinde üç yuvarlak kemer ile bölümlendirilmiş, kemerler köşelerde sütunlara, ortada ise ikiz sütunlara oturtulmuştur. Yanlardaki iki kemerin içerisine ibrik motifi, ortadaki içerisine kıvrık dal, yaprak ve çarkıfelek motiflerinden oluşan bir bezeme işlenmiştir. Ortadaki kemerin iki köşesine iki parça halinde 13-09 şeklinde tarih ibaresi yazılmıştır. Tandirevinin güneydoğu köşesindeki merdivenlerle harem odasına çıkılır (Foto. 7). Bu mekân, doğu-batı doğrultusunda 5.78 m x2.30 m ölçülerinde olup, dikdörtgen planlıdır. Harem odası güney duvarının üst seviyesinde açılan iki mazgal pencere ile aydınlatılmıştır. Odanın batı duvarında bir gömme dolaba yer verilmiştir. Günümüzde kapakları kısmen tahrip olan dolabın alınlığı üzerindeki S kıvrımları ve stilize yapraklar dışında bezemesi yoktur. Kışlık oda da denilen harem odasının altında kiler bulunmaktadır. Kilere tandirevinin güneydoğu köşesindeki kapı ile girilmektedir (Foto 8). Tandirevinin üzeri beş bindirmeli kırlangıç kubbe ile kapatılmıştır (Foto. 9).



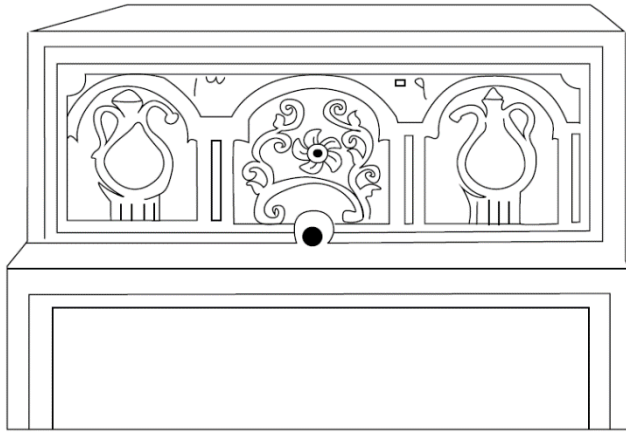
Foto. 4: Tandirevi



Foto. 5: Tandirevinde Terekler



Foto. 6: Kurun



Çizim 4: Kurun



Foto. 7-8: Harem Odası ve Kiler Girişi ile Harem Odası



Foto. 9: Kırlangıç Örtü

Yaşar İkizler Evinin güneydeki ahır ve merak bölümleri yukarıda bahsedildiği üzere H. Karpuz'un incelediği 1979 yılından önce konut haline getirilmiştir (Karpuz, 1979, s. 128). Yapının doğu cephesindeki üç kapıdan güneydeki ile ulaşılan ahır-merak bölümü bu değişiklikten sonra bir giriş holü ve batısındaki hela ile bu holün güneyindeki üç odadan meydana gelmektedir. Kapıdan sonra ulaşılan avlu dikdörtgen planlıdır. Bu alanın batısında hela yer alır. Holün kuzey duvarında, girişten sonra batı yönde bir açıklık mevcuttur. H. Karpuz'un çiziminde bulunmayan bu açıklık ile evin kuzey ve güney bölümlerinin bağlantısı sağlanmıştır. Avlunun güneybatı köşesindeki bir kapı ve bu kapının doğusundaki ikinci bir kapıyla holün güneyinde bulunan iki odaya geçilir. Doğudaki bu odanın kuzey duvarı ve batı duvarı günümüze ulaşmamıştır. Günümüzde mevcut olmayan bu iki duvar, H. Karpuz'un çizdiği planda görülmektedir. Holün güneyindeki iki oda² dikdörtgen çerçeveli birer pencere ile aydınlatılmıştır. Batıdaki odadan açılan bir kapı ile evin güney bölümündeki odaya geçilir³. Bu oda da dikdörtgen planlı olup, bir pencere ile dışa açılmaktadır. H. Karpuz'un çizdiği planda bahçenin güney ve batı duvarları günümüze ulaşmamıştır.

Zemin kat avlusundaki merdivenle çıkılan üst katta sofa ve iki oda bulunmaktadır. Merdivenlerin sonunda baca kapısına yer verilmiştir. Sofa doğu-batı doğrultusunda 2.08 m, kuzey-güney doğrultusunda 4.30 m ölçülerinde dikdörtgen planlı olup, üst seviyede açılan mazgal bir pencere ile aydınlatılmıştır. Ahşap tavanlı sofanın yüksekliği 2.84 m'dir. Sofanın batı duvarında, yuvarlak kemerli bir de kahve ocağı bulunmaktadır. 0.85 m genişliğindeki kahve ocağı duvar yüzeyinden 0.16 m taşıntılı olup sofa zemininden 1.11 m yüksekliktedir (Foto. 10). Sofanın kuzeydoğusundaki iki kapı odalara açılmaktadır. Bu kapılardan güneydeki ile başodaya, kuzeydeki ile diğer odaya geçilir. Her iki oda dışarıda ön cepheye kat çıkma şeklinde taşıntılıdır.

² Karpuz, 1979, Plan 38'de bu oda "Yeni Oda" olarak adlandırılmıştır.

³ Karpuz, 1979, Plan 38'de bu oda "Ahır" olarak adlandırılmıştır.



Foto. 10: Sofa ve Kahve Ocağı

Başoda doğu-batı doğrultusunda 4.79 m, kuzey-güney doğrultusunda 2.66 m ölçülerinde dikdörtgen planlıdır. Oda, doğuda iki, güney duvarında açılan bir pencere ile aydınlatılmıştır. Doğudaki iki pencere çift kanatlıyken güneydoğudaki pencere tek kanatlıdır. 2.90 m yüksekliğindeki başodanın pencerelerin önünde boydan boya devam eden bir makat yer alır. Odanın batı duvarında yüklük, dolap ve çiçeklik bulunmaktadır. Yüklüğün çift kapı kanatları üzerinde dörder panoya yer verilmiştir. Dikdörtgen şeklindeki bu panolardan en alttaki ve en üstteki ikisinin içerisine birer eşkenar dörtgen ve bunların da içerisine birer rozet işlenmiştir. Ortadaki iki panoda ise dört yapraklı yonca ve bunların içerisinde yine birer rozet görülmektedir. Panoların orta alanlarındaki dikdörtgen alanlarının köşeleri iç bükey yarım dairelerle yumuşatılmıştır. Yüklüğe bitişik olan çiçeklik, barok üslupta dolama S kıvrımlı yaprak ve rozet çiçeklerle kompozite edilen bir bordürle kuşatılmıştır. Bu bordür, dıştan burmalı bir silme ile çerçevelenmiştir. Çiçekliğin üzeri taç şeklinde sonlandırılmıştır. Taç kısmı merkeze yerleştirilen çiçek motifi ile etrafında C kıvrımlı yapraklarla oluşturulan ve iki yanda S ve C kıvrımlı yaprak motiflerinden meydana gelen grift bir kompozisyona sahiptir. Çiçekliğin iç bükey girintisi iki yanda ve ortada altlıklara oturtulmuştur. İki yandaki altlıkların yüzeyinde rozet, ortadaki altlığın yüzeyinde ise merkezden ışınsal dağılan bir bezeme izlenmektedir.

Nişin iç kısmı raflar şeklinde düzenlenmiş olup, tek kanatla kapalı hale getirilmiştir. Bu kanadın üzerinde üç kare pano bulunmaktadır. En alttaki panonun içerisinde merkezden ışınal olarak dağılan bir bezeme yer alırken, üst panolar sade bırakılmıştır. Kapağın üzerinde çerçeveyi tamamlayacak şekilde yerleştirilen dikdörtgen alanda iki eşkenar dörtgen motifi görülmektedir. Yüklük ve çiçekliğin alt kısmını oluşturan dolap kapaklarında düz silmelerle belirlenen dikdörtgenlerin köşeleri yelpaze şeklindedir (Foto. 11).



Foto. 11: Yüklük ve Çiçeklik (T. Sağlam'dan)

Başodanın tavanı tekne tavan tekniğinde olup çitakâri süslemelidir. Tavanın ortasında dikdörtgen bir çerçeve ile sınırlandırılan bezemeli göbek kısmı bulunur. Dikdörtgenin içerisine yerleştirilen daire karşılıklı S kıvrımları şeklinde yapraklarla, çerçevenin köşeleri ise sırt sırta C kıvrımlı barok karakterli yapraklarla oluşturulan bir bezeme göstermektedir. Tavan sırt sırta S kıvrımlarının birleştirilerek içine ve üzerine soyut yaprak motiflerinin işlenmesi ile meydana gelen bir bordürle kuşatılmıştır (Foto 12).



Foto. 12: Başoda Tavan Detayı (T. Sağlam'dan)

Başodanın kapısı, dörderli sekiz kare panodan oluşmaktadır. Üst ve alttaki panolarda eşkenar dörtgen, ortadaki panolarda ise köşelerde yelpaze, ortada dilimli bir rozet ve etrafında kıvrım ve yapraklarla oluşturulan bir bezeme görülmektedir (Foto. 13).



Foto. 13: Başoda Kapısı

Başodanın kuzeyindeki oda doğu-batı doğrultusunda 4.72 m, kuzey-güney doğrultusunda 2.42 m ölçülerinde dikdörtgen bir plana sahiptir. Oda doğu yönde iki, kuzey duvarında bir pencere ile aydınlatılmıştır. Doğudaki iki pencere çift kanatlıken kuzeydoğudaki pencere tek kanatlıdır. 2.93 m yüksekliğindeki odanın doğusunda, pencerelerin önünde boydan boya makat yer alır. Odanın batı duvarının doğu yüzünde yüklük-gusülhane bulunur. Yüklük-gusülhane çift kanatlı bir kapıya sahiptir. Her iki kanat üzerinde dörder panoya yer verilmiştir. Dikdörtgen şeklindeki bu panolardan en alttaki ve en üstteki ikisi sade, ortadaki panolarda ise eşkenar dörtgenler görülmektedir. Odanın tavanı tekne tavan tekniğinde olup çitakâri bezemeye sahiptir. Tavan göbeği iç içe iki bezemeli daireden oluşmaktadır. Birinci daire S kıvrımlı yaprak motifleriyle kompoze edilirken, bunun etrafında oluşturulan ikinci daire “C” kıvrımları ve bunların birleşim noktalarındaki soyut yaprak motiflerinden meydana gelmiştir. Oda kapısı üzerinde dörderden sekiz pano bulunmaktadır. Üst ve alttaki panolarda eşkenar dörtgen, ortadaki panolarda ise köşelerde yelpaze, merkezde rozet ve bunun etrafında “S” kıvrımları ve soyut yapraklarla oluşturulan bir bezeme görülmektedir (Foto. 14-16).



Foto. 14: Yüklük-Gusülhane



*Foto. 15: Oda Tavanı ve Detayı
(T. Sağlam'dan)*



Foto. 16: Oda Kapısı

Yapının ahır-merek bölümünde tuğla, mesken bölümünde ise kesme taş ve moloz taş, duvar örgüsünde ahşap hatıllara yer verilmiştir.

Değerlendirme

Geçmişten günümüze Erzurum’da geleneksel mimarinin en güzel yansımalarından biri de evlerdir. Ev mimarisinin şekillenmesinde fiziki çevre, yapı malzemesi, iklim şartları, ekonomik yapı ve gelenekler öne çıkmaktadır. Türk ev mimarisinin genel özelliklerini taşıyan Erzurum evleri bulunduğu coğrafi etkenler itibari ile kendine özgü nitelikler taşımaktadır. Tek katlı, iki katlı ve çok bölümlü (konak) evlerde genellikle iç sofalı planlar uygulanmış, bunun yanı sıra orta sofalı ve az sayıda dış sofalı planlar da ele alınmıştır. Buna rağmen Erzurum evlerini diğer bölge evlerinden ayıran temel unsur planlamanın zemin katta kapalı avlu ve tandirevine (mutfak) göre yönlendirilmiş olmasıdır. Rabiaana Mahallesi 1. Çeşme Sokak ve 12435 Ada 2 Parselde bulunan Yaşar İkiizler Evi, geleneksel Erzurum evlerinin günümüze ulaşan ve kısmen korunabilen güzel bir örneğini temsil etmektedir. İki katlı tasarlanan ev, güneyde bahçe, ahır ve merak bölümlerinden, kuzeyde ise konut bölümünden oluşmaktadır. Evin şemasında alt katında kapalı avlu, tandirevi, harem odası, üst katında iki oda ve sofa bulunmaktadır. Erzurum evlerinin planları sofaya göre yapılan Türk evi tiplendirmesine (Eldem, 1954, s.21-125) göre daha çok iç sofalı grubu yansıtmakla birlikte, burada belirleyici ve yönlendirici olarak tandirevinin bulunması kendine özgü bir şemanın ortaya çıkmasına neden olmuştur. Böylece çok fonksiyonlu bir yaşam alanı olarak “tandirevli planlar” geliştirilmiştir. 1891 tarihli Yaşar İkiizler Evi Erzurum evleri için tipik ve yaygın olan tandirevli, iç sofalı ve iki katlı bir şemayı yansıtmaktadır. Hanağası Evi⁴, Semih Beyin Evi⁵, Hacı Kazım Evi⁶, Fikri Evin Evi⁷, Rıza Avcı⁸ evi bu şemanın benzer örneklerinden sadece bir kaçıdır.

Karasal iklim ve deprem kuşağında yer alan Erzurum’da geleneksel evlerin inşasında çevreden kolaylıkla temin edilebilen taş, ahşap ve toprak belirleyici faktörler olmuştur. Kullanılan malzemeye de bağlı olarak evlerin inşasında özel inşa tekniklerinin geliştirildiği görülmektedir. Erzurum evleri genelinde Yaşar İkiizler Evi özelinde olduğu gibi, duvarlarda deprem riskine karşı bölgede hatıl denilen ahşap malzemenin hem esneme hem de yükün azaltılması ile yıkımı en aza indirmeyi amaçlayan bir çözüm yolu olarak değerlendirildiği görülmektedir. Moloz taş malzeme ile inşa edilen evin duvar köşelerinde köşe taşı olarak adlandırılan kesme taşlar kullanılmış, girişin üzerinde avlunun dışı açılan üç küçük penceresi de kesme taşlarla çerçevenmiştir. Evin dış mimarisini belirleyen en önemli unsur ikinci katın çıkma şeklinde cepheden taşırılmasıdır. Yaşar İkiizler Evinde görülen bu kat çıkma Dursun Akal Evi⁹, Abdülhamit Bey Konağı¹⁰, Hanağası Evi, Nemlioğlu Konağı¹¹, Kömürcü Mehmet Efendi Evi¹²,

⁴ Rabiaana Mah. (eski adı Sultan Melik Mah.) Toprak Tabya Sokak

⁵ Rabiaana Mah. (eski adı Sultan Melik Mah.) Toprak Tabya Sokak

⁶ Kazım Karabekir Paşa Mah. (eski adı Ali Paşa Mah.) Şahbender Sokak

⁷ Kazım Karabekir Paşa Mah. (eski adı Yegenaga Mah.) Cami Sokak

⁸ Kazım Karabekir Paşa Mah. (eski adı Yegenaga Mah.) Medine Caddesi

⁹ Kazım Karabekir Paşa Mah. (eski adı Yegenaga Mah.) Cami Sokak

¹⁰ Rabiaana Mah. (eski adı Narmanlı Mah.) Hacı Cuma Dere Caddesi

Recep Akyürek Evi¹³, Hulki YıldırımEvi¹⁴ ve Kazım Karabekir Paşa Mahallesi Topdağı Caddesindeki ev gibi daha pek çok Erzurum evinde karşımıza çıkmaktadır. Anadolu evlerinde daha çok bölgesel özelliklerin etkili olduğu sınıflandırma ve isimlendirilmeler içerisinde kat çıkmalara sık rastlanmaktadır. Yaşar İkiizler Evinde bu çıkmanın altı ahşaptan eşkenar dörtgenlerle geometrik, saçak kısmı ise (bu gün bir kısmı mevcut) barok karakterli kıvrım yapraklarla bezenmiş, üzeri bir sıra dikey çubuklarla geçilmiştir. Saçak kısmında görülen bezemenin bir benzeri Erzurum'da Rıza Avcı Evinde¹⁵, dikey çubuklar şeklindeki geçme ise Recep Akyürek ve Kömürcü Mehmet Efendi Evlerinde uygulanmıştır. Ayrıca ön cephede pencerelerin üzerinde neoklasik cephelerde görülen kıvrımlı konik dizileri anımsatan bezemesel bir silme bulunmaktadır. Bu uygulama benzer şekilde Nazım Sütçü Evinde¹⁶ ve Kazım Karabekir Paşa Mahallesi Balyoz Sokakta bulunan evde (günümüze sadece yan cephesindeki kısmı ulaşmış) görülmektedir. Cephelerde silme şeklinde görülen bu bezemesel detaya Kars, İstanbul/Beyoğlu, Büyükada, Batum ve Moskova gibi merkezlerde de rastlanmıştır. Evin iki giriş kapısı çift kanatlı olup üzeri saca kaplanmıştır. Geleneksel Erzurum evlerinde kapılar tek kanatlı ve çift kanatlı olarak düzenlenmiş, her iki tipte pencere ve penceresiz olmak üzere alt tipler tespit edilmiştir. Yaşar İkiizler Evi giriş kapıları geç dönem evlerinde daha çok görülen çift kanatlı ve üzeri penceresiz tipte ele alınmıştır. Kapının üzerinde atnalı biçimini hatırlatan ve Erzurum evlerinde yaygın bir tipi oluşturan tokmaklar bulunuyor iken (Köşklü, 2006, s. 337-338) günümüzde bu tokmaklar yerinde yoktur. Erzurum'daki benzer kapı tokmaklarına Hacı Kazım Evi, Narmanlı Hafız Efendi Evi¹⁷, Mehmet Sirkeci Evi¹⁸ ve Rabiaana Mahallesi Hacı Ali Sokaktaki evde rastlamak mümkündür.

Kentin kültürel zenginliği içerisinde önemli bir yer tutan geleneksel Erzurum evlerini diğer bölge evlerinden ayıran ana unsur zemin katta kapalı avlu ve anıtsal tandirevi mimarisidir. Tandirevi, tandırbaşı, küçük ocak, seki, kurun, kiler-ambar, terekler ve tandirevi odalarından oluşan çok fonksiyonlu bir mekan olup, üzeri kırılmalı kubbe ile kapatılmıştır (Karpuz, 1993, s.46-50; Köşklü-Tali, 2007, s. 97-112; Yurtaş-Özkan-Köşklü-Vd., 2008, s. 266). Yaşar İkiizler Evinde geleneksel Erzurum evleri için karakteristik olan tandirevi tüm unsurları ve özellikleri ile karşımıza çıkarken, sadece tandırbaşının yanında acele yapılan işler için kullanılan ve genellikle tandırbaşı kemeri ile uyum içerisinde duvara bitişik olan küçük ocak yoktur. Tandırbaşı biçimsel özelliği ve yere gömülü tandırları ile geleneksel Erzurum evlerinin özelliklerini devam ettirir. Tandirevinin kuzeydoğu köşesinde dikmelerle taşınan ve üzeri kapatılan bir seki bulunmaktadır. Erzurum evlerinde tandirevinin bir kenarında oturan, yemek yenilen, gerektiğinde yatılan bu sekiler ya merdivenlerle çıkılan önlerinde ahşap korkulukları olan, ya da ahşap malzemeli bir duvarla odaya dönüştürülen mekânlardır. Bazen de

¹¹ Kazım Karabekir Paşa Mah. (eski adı Yegenaga Mah.) Sadrettin Konevi Sokak

¹² Kazım Karabekir Paşa Mah. (eski adı Yegenaga Mah.) Sadrettin Konevi Sokak

¹³ Rabiaana Mah. Şerif Efendi Caddesi

¹⁴ Rabiaana Mah. (eski adı Sultan Melik Mah.) Toprak Tabya Sokak

¹⁵ Kazım Karabekir Paşa Mah. (eski adı Yegenaga Mah.) Medine Caddesi

¹⁶ Murat Paşa Mah. Naip Sokak

¹⁷ Kazım Karabekir Paşa Mah. (eski adı Kasım Paşa Mah.) Cami Sokak

¹⁸ Rabiaana Mah. (eski adı Caferiye Mah.) Dolambaç Sokak

tandirevi zemininden 30-40 cm yükseklikte iki kenarı duvara, iki kenarı da parmaklıklarla tandirevine cephe veren yer sekileri şeklinde düzenlenmiştir. Buradaki seki Erzurum evlerinde belirlenen seki tiplerden daha farklı düzenlemesi ile dikkat çekmektedir. Erzurum evlerinde suyun kullanımını estetik bir zevkle bütünleştiren kurunlar (Köşklü, 2016, s. 111-136) Yaşar İkiizler Evi tandirevi mimarisinin de en dikkat çekici özelliklerinden biridir. Erzurum evlerinde farklı tiplerde karşımıza çıkan kurunların ön yüzleri bitkisel, geometrik, nesnel ve figürlü bezeme olmak üzere çeşitlilik göstermektedir. Yaşar İkiizler Evi kurunu ibrik motifleri, barok esintili kıvrık dal ve yaprak motiflerinden oluşan kompozisyon ile nesnel ve bitkisel bezemeli kurunlara bir örnektir. Kurunun en dikkat çekici yanı ise üzerindeki iki ibrik motiftir. Bu motifin işlendiği benzer kurunlar arasında Ahmet Kayacan Evi¹⁹, Şeref Beytur Evi²⁰, Rabiaana Mah. Seyit Efendi Sokaktaki ev ve Edebiyat Fakültesi önüne getirilen yıkılmış bir Erzurum evine ait örnekler sayılabilir. Geçmişte günlük hayatın bir parçası olan ibriğin (Örnek, 1970, s. 71) su ile ilgili kullanımı temizliği sembolleştiren bir anlatım aracı olarak kabul görmüştür. Suyun kutsallığı, temizliği ve arınmayı ifade etmesi farklı kültürlerde de görülmesine rağmen, Türk- İslam kültüründe abdest almak ibrikle ilişkilendirilmiş bu da aslında ibadetin sembolleştirildiği genel bir anlatıya dönüşmüştür (Alp, 2009, s. 66). Anadolu kültüründe ibrik motifi farklı yapı, malzeme ve tekniklerde uygulanan bezemesel bir unsur olmuştur. Taşa işlenmiş örneklerine mezar taşları (Erzincan (Özkan, 2000, s. 35; Çal, 2011, s. 220-239), Ağrı (Çetin, 2015, s. 95), Iğdır, Ardahan, Gümüşhane, Bayburt, Kayseri (Sağıröğlü Arslan, 2005, s. 412-414), çeşme yapıları (Çankırı/ Korgun/ Yolcaya Köyü, Çorlu Hacı Süleyman Ağa (1803) ve Çorum/ İskilip çeşmeleri) ve evlerde (Gümüşhane/ Ballica Köyü Keller Evi ocağı) rastlıyoruz. İbrik motifinin ahşap malzeme üzerine işlendiği örnekler arasında ise cami vaaz kürsüleri (Bayburt/ Aydıntepe/Gümüşdamla Köyü Camii vaaz kürsüsü (Özkan, 2014, s.27), Batı Anadolu evlerinin dolap ve kapıları, Bursa Hüsnü Züher (Müze) Evinde (1836) başodayı taşıyan eliböğünde ve sandıklar (Erzincan/Kemah sandıkları) sayılabilir. İbrik motifinin yaygın bir kullanın alanı da halı seccade ve kilimlerdir (Nevşehir, Kırşehir, Konya, Sivas, Bayburt, Erzurum, Kars Bölgesi gibi) (Akpınarlı-Özdemir, 2016, 967; Çokay, 2007, s. 200-202; Yıldırım-Dumluca, 2017, s. 151; Deniz, 1984, s. 29; Etikan, 2007, s. 545-563; Ergüder, 2007, s. 117). Motifin hat sanatında uygulanmış örnekleri de bilinmektedir (Türk İslam Eserleri Müzesinde bulunan çift ibrik formunda istiflenmiş 1804 tarihli levha (Dağlı, 2015, s. 40) ve Erzurum Narmanlı Hafız Efendi Evi kitabesi). İbrik motifinin alçı ve kalemişi bezemelerinde görülen örnekleri de bulunmaktadır (Konya/ Beyşehir Eşrefoğlu Süleyman Bey Hamamı sıcaklığı halvet hücresinde (Önge, 1968, s. 139-144), Afyonkarahisar/Dazkırı / İdris Köyü Camii (1902) ve Çorum/ Mecitözü/Tekke Köyü Elvan Çelebi Zaviyesi (XIV. yüzyıl) (günümüzde cami) batılılaşma dönemi kalem işi süslemeleri (Eyice, 1995, s. 65-67).

Yaşar İkiizler Evinde tandirevinin bir diğer parçası olan terekler ahşap süslemesi ile Erzurum evleri içerisinde dikkat çekmektedir. Tereklerin dikey ve yatay bölümlenmelerinde uzun şeritler halinde ajur ve aplike tekniğinde S kıvrımlı yaprak ve

¹⁹ Rabiaana Mah. (eski adı Mirza Mehmet Mah.) Mektep Geçit Sokak

²⁰ Rabiaana Mah. (eski adı Caferiye Mah.) Şadırlı Sokak

rozet çiçeklerden oluşan bezemeler uygulanmıştır. Benzer tereklere Erzurum evlerinden Hanağası Evi, Somunoğlu Evi²¹, Kadıhafizoğulları Evi²², Semih Beyin Evi ve Bahaddin Ceylan Evinde²³ de rastlanmaktadır.

Erzurum evlerinde tandirevinin değişmez üst örtüsü kendi içerisinde biçimleniş ve bindirme sayısına göre çeşitleri tespit edilen kırlangıç kubbedir. Kırlangıç kubbe ahşap kirişlerin kare alt yapıdan sekizgene dönüştürülen ve bindirmeli bir biçimde yükseltılarak, en son karenin açık bırakıldığı bir örtü şeklindedir (Özkan, 2012, s. 19-37). Yaşar İkiizler Evinde kırlangıç kubbe beş bindirmelidir. Genellikle Erzurum'da yedi bindirmeli örnekleri yaygın olup, dokuz bindirmeli örnekleri de mevcuttur.

Yaşar İkiizler Evinde avlunun batı duvarında tandirevindeki kurunun arkasına denk gelecek şekilde günümüze çok az örneği ulaşan saka çanağı yerleştirilmiştir. Saka çanağı kurunlara su taşıyan sakaların tandirevine girmeden suyu boşaltmaları için düşünülmüş özel bir çözüm yoludur. Yaşar İkiizler Evinde dikkat çeken bu uygulamaya Fikri Evin Evi ile Kadıhafizoğulları Evinde de rastlanmaktadır.

Geleneksel Erzurum evlerinin sofa ya da tandirevinde görülen kahve ocaklarına Yaşar İkiizler Evinde de yer verilmiştir. Bu evin sofasında bulunan kahve ocağı, sade bir taş işçiliği gösterir. Buna rağmen Erzurum evlerinde stilize çiçek ve yaprak motifleri, yelpaze ve geometrik şekillerden oluşan bezemeli örnekleri de bilinmektedir. Abdülhamit Bey Konağı, Kadıhafizoğulları, Somunoğlu, Dursun Akal, İbrahim Yerdelen²⁴, Mısırlı Mehmet Efendi²⁵, Osman Erdoğan²⁶, İhsan Tizgil²⁷, Seyfullah Ağa (yıkıldı), Salih Efendi (yıkıldı) ve Modoğlu Evleri (yıkıldı) kahve ocağı bulunan diğer evlerdendir. Bunların içerisinde Abdülhamit Bey Konağı kahve ocağı stilize lale bezemesi, Kadıhafizoğulları evi kahve ocağı ise formu ile dikkat çekicidir.

Geleneksel Erzurum evlerinde diğer Anadolu evlerinde olduğu gibi ahşap işçiliğinin en güzel örnekleri oda tavanlarında karşımıza çıkmaktadır. Düz ve tekne tavan tekniklerinin uygulandığı Erzurum evlerinde avlularda olduğu gibi ters tavan örneklerine de bulunmaktadır. Yaşar İkiizler Evi üst katında bulunan başoda ile yanındaki odanın tavanları tekne tavan türündedir. Bezemelerinde çıtakâri ve aplike teknikleri uygulanmıştır. Çıtakâri tavan bezemeleri düz çıtaların baklava dilimi oluşturacak şekilde düzenlenmesiyle elde edilir (Yıldırım-Hidayetoğlu, 2015, s.332-341). Erzurum evlerinin tavan süslemelerinde yaygın olan bu uygulamanın göbeklerinde daha çok bitkisel bezemeler yaygındır. Yaşar İkiizler Evinde görülen çıtakâri süsleme tekniğine Zırıklı Vehbi Beyin Evi²⁸, Hanağası Evi, Abdülhamit Bey Konağı, Narmanlı Hafız Efendi Evi, Ahmet Şabanoğlu²⁹ ve daha pek çok Erzurum evinde rastlamak mümkündür. Kayseri, Sivas, Tokat, Yozgat (Yüksel-Yaz, 2016, s. 261), Ankara, Burdur (Diler-Erbil, 2017, s

²¹Rabiaana Mah. (eski adı Camii Kebir Mah.)

²²Rabiaana Mah. (eski adı Caferiye Mah.) Şadırlı Sokak

²³Rabiaana Mah. (eski adı Kırmacı Mah.) Ceylanoğlu Sokak

²⁴Rabiaana Mah. (eski adı Aşağı Yoncalık Mah.) Abuş Efendi Sokak

²⁵Rabiaana Mah. (eski adı Emirşeyh Mah.) 1. Çeşme Sokak

²⁶Rabiaana Mah. (eski adı Kevelciler Mah.) Kantarcıoğlu Sokak

²⁷Kazım Karabekir Paşa Mah. (eski adı Kasım Paşa Mah.) Cami Sokak

²⁸Rabiaana Mah. (eski adı Mirza Mehmet Mah.) Seyit Efendi Sokak

²⁹Kazım Karabekir Paşa Mah. (eski adı Köse Ömer Ağa Mah.)

803-812), Denizli, Uşak, Kütahya, Kastamonu (İşler-Aras, 2013, s. 166-180), Safranbolu, Bolu, Mudurnu, Sakarya gibi Anadolu evlerinde sık uygulanan bu teknik evlerin yapıldıkları dönem ve üslup anlayışlarına göre kendi içerisinde çeşitlilik göstermektedir. Yaşar İkizler Evinde tavan göbekleri ve başodada gönye başları S ve C kıvrımlı yaprak formları ile oluşturulan barok üslup anlayışının applike tekniğinde sergilendiği bir örneği oluşturmaktadır. Zırnıklı Vehbi Bey, Fikri Evin, Somunoğlu (1876), Semih Bey Evi tavanlarında da applike tekniğinde bezemeler aynı üslup özelliklerinin farklı kompozisyonlarda uygulandığı Erzurum evlerindedir. Applike tekniği Anadolu evlerinin tavanlarında daha çok göbek ve pervazlarda yaygın olarak uygulanmıştır.

Yaşar İkizler Evinde ahşap işçiliğinin en güzel yansımalarından biri de başodadaki ahşap bir niş şeklindeki çiçeklik, yüklük ve dolaplardır. Yaşar İkizler Evi çiçekliği form olarak Zırnıklı Vehbi Bey Evi, Abdülhamit Bey Konağı ve Cinisliler Evinde³⁰ bulunan çiçekliklere, bezemesel özellikleri ile de Hanağası ve Nazım Sütçü Evleri çiçekliklerine benzemektedir. Barok üslup özelliklerini yansıtan çiçeklik bezemesinde bordür ve özellikle ince ve itinalı bir işçilik sergileyen taç kısmı Erzurum evleri içerisinde estetik bir örneği temsil etmektedir. Yaşar İkizler Evinde dolap ve yüklükler bezeme açısından daha sadedir. Eşkenar dörtgenler şeklinde basit geometrik şekillerin uygulandığı yüklük ve dolaplar Nazım Sütçü Evi ve Şeref Beytur Evi ile benzer özellikler gösterir.

Yaşar İkizler Evinde oda kapıları bazı Erzurum evlerinde olduğu gibi bezemelidir. Nazım Sütçü Evi ve Semih Beyin Evinde eşkenar dörtgenler, Ahmet Şabanoğlu Evinde eşkenar dikdörtgenler ve stilize yaprak ve rozetlerden oluşan bezemeler Yaşar İkizler Evi oda kapılarını hatırlatan örnekler arasındadır.

Sonuç

Yaşar İkizler Evi geleneksel Erzurum evlerinin karakteristik özelliklerini yansıtan önemli bir yapıdır. XIX. yüzyıl sonlarında yaptırılan ev batılılaşma dönemi ve sonrası eklektik üslup anlayışlarının etkili olduğu bir dönemde yaptırılmıştır. XIX. yüzyıl sonları XX. yüzyıl başlarında yaptırılan büyük boyutlu Erzurum evlerinde tandirevinin yönlendirici ve asıl yaşama alanı olarak planlanması değişime uğramış, daha ziyade sofa ve sayıları artan odaların belirlediği tandirevli planlar geliştirilmiştir. Asıl değişim evlerin ön cephelerinde izlenmiş, eklektik bir tavırla neobarok ve neoklasik eğilimlerin etkili olduğu geleneksel çizginin dışında yeni bir yapılanma moda olmuştur. Cephelerin biçimsel özellikleri değişen malzeme, çıkma, kapı, pencere ve detaylarında çok daha etkili bir şekilde vurgulanmıştır. Buna rağmen başkentten uzaklaştıkça etkileri geleneksel ve yerel ile kaynaşarak sınırlandırılan bu değişimden Yaşar İkizler Evi plan ve mimari olarak etkilenmemiştir. Ev yapıldığı dönemin moda akımları yerine geleneksel mimarinin özellikleri ile şekillenmiştir. Erzurum evleri genelinde Yaşar İkizler Evi özelinde asıl değişim XX. yüzyıldan itibaren yaşanan süreçte etkili olmuştur.

Yaşar İkizler Evi, yapısal özellikleri ile gelenekseli yansıtırken XVIII.-XIX. yüzyıl Erzurum evlerinde olduğu gibi ayrıntı ve bezemesel özellikleri batılılaşma ve sonrası eklektik üslupların biçimselini gösterir. Evin taş kurunu, bezemesi ile benzer örneklerinde olduğu gibi barok esintilerin yerel bezemeye uydurulduğu bir özellik

³⁰Rabiaana Mah. (eski adı Caferiye Mah.) Cumhuriyet Caddesi

sergiler. Yaşar İkizler Evi, ahşap bezeme açısından çok daha zengindir. Odalarda tavan, çiçeklik, yüklük, dolap, oda kapıları ve tandirevinde terekler dönemin teknik özelliklerini neobarok bezemelerle izleyicisine sunmaktadır. Ahşap işçiliğinde S ve C kıvrımlı yapraklar ve bunların farklı biçimlerde bir araya getirilmesi ile oluşturulan kompozisyonlar, çiçek ve rozetlerle çeşitlendirilen bir bezemeye dönüşmektedir. Evin dış cephesinde kat çıkmanın saçağında görülen barok bezeme detayı üst kısımda ise neoklasik bezemelerde görülen dizilerin biçimselini yansıtır. Dönemin bezeme anlayışını şekillendiren bu üslup özelliklerini diğer Erzurum evlerinde de görmek mümkündür. Yaşar İkizler Evi, XIX. yüzyılın sonlarında Erzurum evlerinin geleneksel ve yerel mimari tarzını neobarok ve neoklasik bezeme anlayışı ile kaynaştıran etkili bir örnektir.

Kaynaklar

- Akpınarlı, H. Feriha-Özdemir, H. Ayşegül, (2016). “Konya-Ladik Halılarındaki Motiflerin İncelenmesi”. *İdil Dergisi*, S. 23, C.5, 955-986
- Alp, K. Özlem. (2009). *Orta Asya'dan Anadolu'ya Kültürel Sembollere Giriş*, Ankara
- Çal, Halit. (2011). “Erzincan Çayırılı İlçesi Mezarlarında Kuş Motifi”. *Milli Folklor*, S. 89, 220-239
- Çetin, Yusuf. (2015). “Ağrı Mezar Taşlarında Form ve Bezeme Unsurları”. *The Journal of Academic Social Science Studies*, 87-105
- Çokay, M. Önder. (2007). “Seccade Ve Saf Seccadelerdeki Bazı Motiflerin İkonografik Değerlendirmesi”. *İstem*, S. 9, 189-210
- Dağlı, Ş. Ziya. (2015). “Türk Hat Sanatında Yazı Resimler Üzerine Yapılan Araştırmalar ve Yazı Resimler”. *Kalemişi*, S. 5, C. 3, Ankara, 29-46
- Deniz, Bekir. (1984). “Kırşehir Halıları”. *Arkeoloji-Sanat Tarihi Dergisi*, S.III, İzmir, 23-83
- Diler, Harun-Erbil, Yasin. (2017). “Geleneksel Burdur Evlerinin Ve Süslemelerinin İç Mekân Kurgusunda İncelenmesi”. *Mestek 4. Ulusal Melek Yüksekokulları Sosyal ve Teknik Bilimler Kongresi*, Burdur, 803-812
- Eldem, S. Hakkı. (1954). *Türk Evi Plan Tipleri*. İstanbul
- Ergüder, Aslıhan. (2007). *Çoruh Vadisinde Düz Dokumalar*, Ankara
- Etikan, Sema. (2007). “Seccade Halılarda Kullanılan Bazı Motifler ve Bu Motiflerin İslam Sanatında Yeri”. *Icanas 38*, Uluslararası Asya ve Kuzey Afrika Çalışmaları Kongresi, Atatürk Kültür, Dil ve Tarih Yüksek Kurumu, 545-563
- Eyice, Semavi. (1995). “Elvan Çelebi Zaviyesi”. *TDV. İslam Ansiklopedisi*, C. 11, İstanbul, 65-67
- İşler, Erhan-Aras, Rahmi. (2013). “Kastamonu Merkez Daday Ve Safranbolu Geleneksel Türk Evi Tavanları”. *Akdeniz Sanat Dergisi*, C. 6, S.11, 166-180
- Karpuz, Haşim. (1979). *Erzurum Evlerinin Türk-İslam Mesken Mimarisindeki Yeri*. Atatürk Üniversitesi İslami İlimler Fakültesi Türk İslam Sanatları Kürsüsü (Yayınlanmamış Doktora Tezi), Erzurum
- Karpuz, Haşim. (1993). *Türk İslam Mesken Mimarisinde Erzurum Evleri*. Ankara
- Köşklü, Zerrin. (2005). “Eski Erzurum Mutfağında Tandır: Yapılışı, Kullanımı Ve Doğu Anadolu'daki Yeri Üzerine”. *Anadolu Üniversitesi Sosyal Bilimler Dergisi*, C.5, S.2, Eskişehir, 155-177
- Köşklü, Zerrin. (2006). “Eski Erzurum Evlerinde Kapı Tokmakları”. *IX. Ortaçağ Ve Türk Dönemi Kazıları ve Sanat Tarihi Araştırmaları (21-23Nisan 2005) Sempozyum Bildirileri*, Erzurum, 337-345
- Köşklü, Zerrin. (2016). “Geleneksel Erzurum Evlerinde Kurunlu Çeşmeler” *Atatürk Üniversitesi Güzel Sanatlar Enstitüsü Dergisi*. S. 36, Erzurum, 111-136.
- Köşklü, Zerrin-Tali, Şerife. (2007). “Geleneksel Erzurum Evlerinde Tandirevi (Mutfak) ve Mimarisi”. *Atatürk Üniversitesi Güzel Sanatlar Fakültesi Sanat Dergisi*, S. 11, Erzurum, 97-112
- Önge, Yılmaz. (1968). “Konya- Beyşehir'de Eşrefoğlu Süleyman Bey Hamamı”. *Vakıflar Dergisi*, S. VII, İstanbul, 139-144
- Örnek, S. Veyis. (1970). *Anadolu Folklorunda Ölüm*, Ankara

- Özkan, Haldun. (2000). “Erzincan ve Çevresinde Orta Asya Türk Geleneğini Sürdüren Bezemeli Mezar Taşları”. *Atatürk Üniversitesi Türkiyat Araştırmaları Enstitüsü Dergisi*, S.15, Erzurum, 31-48
- Özkan, Haldun. (2012). “Geleneksel Erzurum Evlerinde Kırlangıç Örtünün Kuruluşu ve Son Kırlangıç Örtü Ustası Sırrı Alacakanat”. *Atatürk Üniversitesi Güzel Sanatlar Enstitüsü Dergisi*, S. 28, Erzurum, 19-37
- Özkan, Haldun. (2014). “ Bayburt/ Aydıntepe/ Gümüşdamla Köyü Camii Vaaz Kürsüsü”. *Atatürk Üniversitesi Güzel Sanatlar Enstitüsü Dergisi*, S. 32, Erzurum, 25-38
- Sağiroğlu Arslan, Aslı. (2005). *Kayseri Zamantı Irmağı Çevresindeki Bezemeli Mezar Taşları*. Kayseri
- Yıldırım, Kemal-Hidayetoğlu, M. Lütfi. (2015). “Geleneksel Türk Evi Tavan Süsleme Özelliklerinin Ve Yapım Tekniklerinin Çeşitliliği Üzerine Bir İnceleme”. *Uluslararası Sanatlar Sempozyumu*, Ankara, 332-341
- Yıldırım, Mustafa-Dumluca, Menşure. (2017). “Tokat Mevlevihanesi’nde Bulunan Sivas Yöresi Halı Seccadeleri”. *Iğdır Üniversitesi İlahiyat Fakültesi Dergisi*, S. 9, Iğdır, 145-170
- Yurttaş, Hüseyin- Özkan, Haldun- Köşklü, Zerrin-vd., (2008). *Yolların, Suların ve Sanatın Buluştuğu Şehir Erzurum*. Erzurum
- Yüksel, Nefise - Yaz, Ülkem. (2016). “Geç Dönem Tarihi Yozgat Evlerinde Görülen Ahşap Tavan Örnekleri”. *21 Yüzyılda Eğitim Ve Toplum Eğitim Bilimleri Ve Sosyal Araştırmalar Dergisi*, S.15, C.5, 237-263