

COĞRAFİ ORTAM VE YERLEŞME ADLARI ARASINDAKİ İLİŞKİ AÇISINDAN İDİL İLÇESİ (ŞIRNAK) KÖY ADLARI*

Abdulkadir GÜZEL¹
Mehmet ÖZCANLI²

Özet

Bu çalışmada Güneydoğu Anadolu Bölgesi'nin Dicle Bölümü'nde yer alan Şırnak'ın İdil İlçesi'ndeki kır yerleşmelerinin coğrafi açıdan adları incelenmiştir. İlçedeki 68 köy yerleşme adı incelenmiş bu incelemede köylerin bugünkü adları ve eski adları belirtilmiştir. İsimler genel olarak fiziki ve beşeri olarak iki gruba ayrılmıştır. Bu genel grupta İdil ilçesindeki köy yerleşme adlarının % 59'u beşeri şartlara göre % 41' i ise fiziki şartlara bağlı olarak adlandırılmıştır. Bu genel grupta alt gruplara bölünmüş ismini yükseltiye göre alan köy adları, arazi, iklim, hidrografya, bitki özelliklerine göre adlar. Hayvan türlerine göre adlar, kişilerin sıfatları ve kişi aidiyetlerine göre adlar, din ve inanışla ilgili adlar, toplulukla ilgili adlar, eşya ve çevredeki bir yapı ile ilgili adlar, mitoloji ve bir olaydan etkilenerek verilmiş adlar olarak alt gruplara ayrılmış ve analizleri yapılmıştır.

Bu çalışma sonucunda İdil ilçesindeki köy yerleşme adlarının eski isimlerinin Süryanice ve Kürtçe kökenli olup 1940'lı yıllardan itibaren tüm köy isimlerinin Türkçe 'ye çevrildiği tespit edilmiştir. Fakat üzerinden yıllar geçmiş olmasına rağmen yerel halkın hala yerleşmelerin eski adlarını kullandıkları görülmüştür. Çünkü yerleşmelere sonradan verilen adların çoğunun hem eski isimle hem de yerleşmelerin özellikleriyle alakası olmayan rastgele adlardır. Bu nedenle yaptığımız sınıflamada köylerin eski adları baz alınmış olup gayet anlamlı sonuçlar elde edilmiştir. Yerleşmelerin eski adlarının buldukları yerlerin fiziki ve beşeri faktörlerine dayanarak verilmiş adlar olduğu ortaya çıkmıştır.

Anahtar Kelimeler: Köy Adları, Yer adı doğal ortam ilişkisi, Eski köy adları, İdil İlçesi, Şırnak

GEOGRAPHICAL RESEARCH OF IDIL DISTRICT (SIRNAK) VILLAGE NAMES

Abstract

In this study, the names of the villages in Sirnak's Idil district, which is located in the Tigris Region of Southeastern Anatolia Region, are examined geographically. 68 villages in the district are examined and in this examination, the old and current names of the villages are indicated. The names are in two categories, physical and humane, in general. In this general categorization, 59% of the names of villages in Idil district are named after humane conditions while 41% of them are named after physical conditions. This general categorization is divided and analyzed in subcategories of villages by the names according to the elevation, the land, climate, hydrographic, floral characteristics, animal species, personal characteristics and ownership, religion and faith, the community, tools or a surrounding structure, the mythology, and the aftermath of an event.

As a result of this study, it was observed that the names of villages in Idil district are of Syriac

1 Yrd. Doç. Dr. Harran Üniversitesi, akdguzel@harran.edu.tr

2 Arş. Gör. Harran Üniversitesi, mehmetozcanli@harran.edu.tr

* Bu makale 2016 Uluslararası Coğrafya Sempozyumu'nda (GEOMED 2016) bildiri olarak yayınlanmıştır.

and Kurdish origin and all village names have been converted into Turkish starting from the 1940s (Tunçel, 2000). Although many years have passed, it was observed that people there still uses the old names of the settlements. Because many of the names given later are random and irrelevant to both the old name and the characteristics of the settlement. This is why the categorization is based on the old names, and quite significant results are obtained. It was revealed that the old names of the settlements were given according to the

Keywords: Village Names, Place Names of the Natural Environment Correlation, The Old Village Name, Idil District, Sırnak.

Giriş

Sosyal bilimler içinde önceden genel olarak yapılan çalışmalar son yıllarda özellikle bilim alanlarının alt dallarına ve daha da spesifik konulara yönelik araştırmalara dönüşmeye başlamıştır. Bilim literatürüne her geçen gün farklı yerlerden farklı alanlardan örnekler yeni katkılar sağlanmaktadır. Sosyal yapının çalışılmamış, araştırılmamış konularını bilimsel perspektiften ortaya koymak sosyal işleyişte kültürün etkisine farklı bakış açılarını ve kültürün sosyal faaliyetteki etkisini anlamada ve buna bağlı çözüm önerileri sunmada etkili olacaktır (Azaryahu, 2011, s. 29).

Ülkelerdeki yer adlarından başta fiziki ve beşeri özellikler; dil, sosyal yapı, yerleşme, tarih, etnik yapı vb. birçok bilgi elde edilebilir (Alagöz, 1984, s. 12). Bu bilgileri vermesi nedeniyle yer adları; Coğrafya, Tarih, Folklor, Dil Bilimleri olmak üzere birçok bilim alanında araştırma konusu olmaktadır.

İnsanlara içinde yaşadıkları coğrafi ortam, isimlerin verilmesinde en önemli ilham kaynağıdır. Bu isimler kullananların dil ve ağız özelliklerine bağlı olarak değişik şekillerde söylenmiş, zaman içerisinde bir kısmı değişmiş ya da tümüyle ortadan kalkmış ve yerlerine yenileri gelmiş olabilir (Tunçel, 2000, s. 26).

Mekânlara, morfolojik ünitelere verilen ismin anlamı, kökeni, yapısal özellikleri vs. dilbilimin inceleme konusudur. Ancak konu yer adları olunca dilbilimin yanı sıra etnoloji, sosyoloji, tarih ve coğrafya da bunlarla ilgilenmeye başlar. Çünkü yer adları bir toplumun sosyal ve kültürel yapısı ile buldukları, kullanıldıkları mekânın tarihi geçmişi ve coğrafya özellikleri hakkında birçok bilgi verebilmektedir. Yer adları medeniyetin ve geçmişin izlerini yansıtır, kültürlerin doğal ortamla etkileşiminin bir göstergesidirler (Tunçel, 2000, s. 26).

Yerleşme adları doğal, sosyal ve kültürel ortamlardan etkilenirler. İdil İlçesi'ndeki yerleşme adlarının çeşitli özellikleri vardır. Bunlar genel olarak fiziki ve beşeri olarak iki gruba ayrılmıştır. Yerleşmelerin asıl isimleri Süryanice ve Kürtçe olup 1930 ile başlayıp yasal olarak 1940 yılından itibaren tüm köylerin isimleri Türkçeye çevrilmeye başlamıştır (Zeyrek, 2006, s. 86).

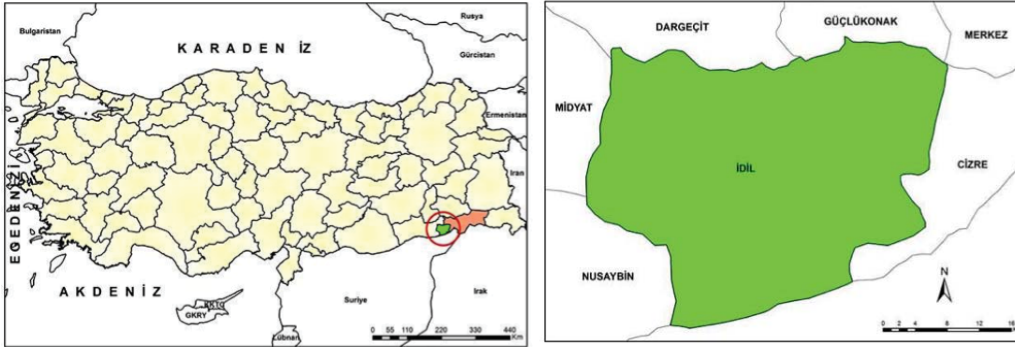
İdil ilçesindeki yerleşme adlarına baktığımızda, yerleşme isimlerinin değiştirildiği fakat üzerinde yıllar geçmiş olmasına rağmen buradaki halkın hala yerleşmelerin eski isimlerini kullandıkları görülmektedir. Yerleşmelerin asıl isimleri buldukları yerlerin fiziki ve beşeri faktörlerine dayanarak verilmiş isimlerdir. Ancak yerleşmelere sonradan verilen isimlerin çoğunun hem eski isimle hem de yerleşmelerin özellikleriyle alakası olmayan

rastgele verilmiş isimlerdir. Buradaki halkın hala eski yerleşme isimlerini kullanması çeşitli karışıklıklara neden olmaktadır.

Araştırma Alanının Yeri ve Sınırları

İlçe Güneydoğu Anadolu'nun doğusunda bulunmaktadır. İlçenin yüzölçümü 1224 km² olup, rakımı ise 773 metredir. İdil, Şırnak İline 75 kilometrelik bir yol ile bağlıdır. Doğusunda Cizre, batısında Nusaybin ve Midyat, Kuzeyinde Dargeçit ve Güçlükönak ile güneyde Suriye Arap Cumhuriyeti bulunmaktadır. İlçenin Suriye ile 24 kilometre sınırı olup sınır kapısı bulunmamaktadır (Görsel 1).

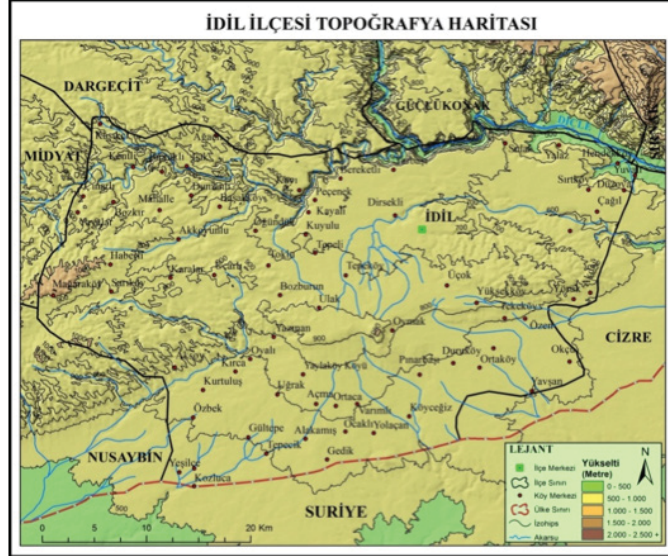
İdil'in kuruluşunda tarihi ve coğrafi özellikler etkili olmuştur. Şehrin Cizre İlçesine ve Suriye sınırına olan yakınlığı, üzerinde kurulduğu mekan özellikleri ilçenin tarihinde önemli bir rol oynamıştır. İdil'in kuzey ve kuzey batısı engebelik, güneyi ise dalgalı düzlük bir arazi özelliğini gösterir. İlçenin arazi yapısı kuzeyden güneyine doğru alçalarak dağlık ve engebeli yapıdan, düzlüklerin yer aldığı bir görünüme bürünür. Şehir, bu iki farklı unsurun ortasında, yükseltileri fazla olmayan tepelerin üzerinde bulunmaktadır (Görsel 2). İdil, İlçe teşkilatı kurulduğu 1937'den 1990'a kadar Mardin İline, 1990'da Şırnak İlinin kurulmasıyla Şırnak'a bağlı bir İlçe olarak Mülki İdare taksimatında yer almaktadır. Mardin iline bağlı iken 69 köyü olan İdil'in, Şırnak'a bağlanmasıyla köy sayısı 65'e olmuştur. İdil başlangıçta Mardin İline bağlı bir İlçe iken; 18 Mayıs 1990 tarih ve 20522 sayılı Resmî Gazete'de yayımlanan 16 Mayıs 1990 tarih ve 3647 sayılı kanunla Şırnak İline bağlanmıştır. 1937 yılında İlçe olduktan sonra Midyat İlçesine bağlı Haberli (Basibrin) bucağı ile Nusaybin İlçesine bağlı Oyalı (Alyan) bucağı ve bunlara bağlı köyler ilçeye bağlanmıştır.



Görsel 1: Araştırma Alanının Lokasyon Haritası

Midyat İlçesine bağlı bir bucak iken, 1989 yılında Dargeçit'in ilçe statüsüne kavuşmasıyla, İlçeye bağlı Beğendi, Belen, Bostanlı, Çukurdere ve Yanılmaz köyleri İdil'den ayrılmıştır. Şu anda İlçeye bağlı 64 köy ile bu köylere bağlı 21 mezra bulunmaktadır. Ayrıca halkın arasındaki arazi ihtilafları ve köy içindeki feodal yapıya bağlı çekişmeler nedeniyle bazı aileler, kendi tarım alanlarına üç dört ev yaparak yerleşmekte ve böylece yeni yerleşim yerleri doğmaktadır. Tarım alanlarının keyfi kullanımı zamanla yerleşme sayılarını artırarak tarımsal gerilemeye neden olmaktadır.

Amaç, Yöntem ve Metot



Görsel 2: İdil İlçesi Topoğrafya Haritası

İnsanoğlunun doğal ortam ile olan etkileşimi teknolojinin gelişmesiyle gittikçe azalmaktadır. Örneğin tarım alanlarına traktörün girmesi sonucu ortaya çıkan işsizlik sonucu insanlar doğal etkileşimin daha az olduğu şehirlere taşınmaktadır. Özellikle Türkiye de bu nedenle kırlardan şehir ve kasabalara doğru hızlı bir göç olgusu yaşanmaktadır. Bu çalışmada insan doğal ortam etkileşiminin bariz bir örneği olan yerleşmelerin isimlendirilmesinde doğal faktörlerin etkisi amaçlanmıştır.

Bu çalışmada İdil ilçesindeki sayısı 64 olan idari olarak köy yerleşme yerlerinin adlarının tasnifi yapılmaya çalışılacaktır. Sahadaki bazı yerleşme adları yakın zaman içerisinde değiştirilmiş, değiştirilen adlardan tespit edilebilenler de bu çalışmaya dâhil edilmiştir. Çalışma sahası gezilerek İdil ilçesindeki köy muhtarları ve köylülerle yapılan görüşmeler doğrultusunda bilgi edinilmeye çalışılmıştır.

İdil ilçesindeki köy idari yerleşim yerlerinin yeni ve eski adları, doğal çevre ve beşeri çevre özelliklerine göre önce iki gruba ayrılmıştır. Daha sonra doğal çevre özelliklerine göre adlandırılanlar; adlarını yerleşme yerinin jeomorfolojik özelliklerinden alanlar, hidrografik özelliklerinden alanlar, bitkilerden alanlar, hayvan adlarından alanlar ve litolojik özelliklerden alanlar şeklinde sınıflandırılmıştır. Yine adlarını beşeri çevre özelliklerinden alan yerleşmeler ise; adını aşiret, boy, cemaat ve önemli şahsiyetlerden alanlar, mesleklerden alanlar, yerleşmelerin kurulduğu yerde önceleri bulunan devamlı ve geçici yerleşmelerden alanlar, tarihi ve sosyo-kültürel faktörlerden alanlar şeklinde sınıflandırılmaya tabi tutulmuşlardır.

Sınıflandırılma yapılırken, yanlışlığa düşülmemesi için, Türk Dil Kurumu'nun 2014 yılı Kürtçe ve Türkçe Sözlüğü ile Yeni Tarama Sözlüğünden yararlanılmıştır. Adlarını aşiret, cemaat ve boylardan alan yerleşim yerlerini tespit edilirken de, muhtar ve köyün ileri gelenlerinden bilgi alınmıştır.

Bulgular

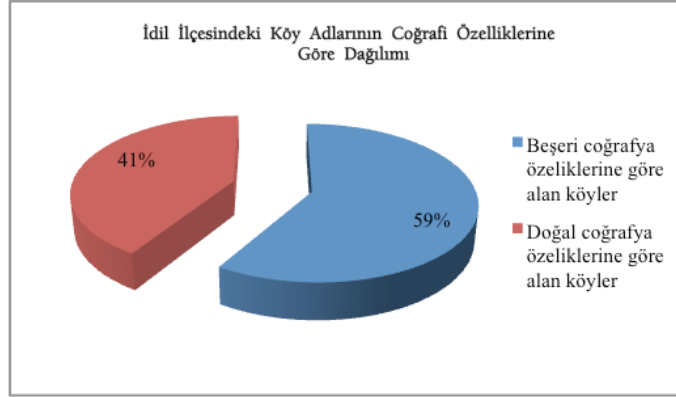
Çalışma alanı 64 köyün yerleşme adlarını içermektedir. İlçedeki yerleşme isimlerini kökenleri bakımından şu başlıklar altında ele alınabilir.

Tablo 1. İdil İlçesinde İsmi Doğal Coğrafya Özelliklerine Göre Alan Köyler

Köy İsimlerinin Kaynakları	Köy İsimleri Eski (Yeni) adları	Sayı	Köy İsimlerinin Kaynakları	Köy İsimleri Eski (Yeni) adları	Sayı
Yükseltiyle ilgili olanlar	Banîh (Ocaklı), Basibrin (Haberli), Seregîr (Kuyulu), Tilela (Sirtköy), Tîlseqan (Özbek)	5	Su ile ilgili olanlar	Bafe (Sulak), Dupîç (Köyceğiz), Serkahni (Pınarbaşı)	3
Jeolojik ve morfolojik	Axrit (Toklu), Dibek (Gedik) Kefsür (Dumanlı), Kefşin (Kayalı), QereXırab (Varımlı) Xenduk (Çukurlu), Xwank (Topraklı), Zevig (Tepecik), Zınarex (Bozburun),	9	Bitki örtüsü ile ilgili olanlar	Elcani (Ozan), Elekemş (Alakamış), Nerinci (Yolaçan), Rezok (Oymak), XırabeSosina (Açma), XırabeTuwa (Özen), Zerguz (Yavşan)	7
İklim ile ilgili olan	Sare (Sarıköy) Xelane (Yağmurca)	2	Hayvan türleri ile ilgili olanlar	Bozgur (Kentli), Hespist (Yarbaşı), XırabeMışka (Uğrak) XırabeNeriya (Tekeköy)	4

Tablo 2: İdil İlçesinde İsmi Beşeri Coğrafya Özelliklerine Göre Alan Köyler

Köy İsimlerinin Kaynakları	Köy İsimleri Eski (Yeni) adları	Sayı	Köy İsimlerinin Kaynakları	Köy İsimleri Eski (Yeni) adları	Sayı
Kişi ismi ile ilgili olan	Hacı Kesan (Yazman), ŞexHesen (Ortaköy)	2	Çevredeki bir eşyayla ilgili olan	Daskan (Bozkır), Dikke (Yörük) Heskan (Kaşıkçı) Zengilok (Akdağ),	4
Kişilerin Özellikleri ile ilgili olan	Kekwan (Çınarlı), Hazax (idil), Midih (Öğündük), Xırabe Şeref (Dirsekli), XırabeRepin (Tepeköy), Sıvık (Okçu), Currahi (Yuvalı)	7	Çevredeki bir yapıyla ilgili olan	Basak (Başak), Daner (Duruköy) DelaweQesre (Oyalı), Xan (Güzelova), Xanık (Kozluca), XırabKoze (Yaylaköy),	6
Din veya inanış ile ilgili olan	Fille (Bereketli), Kiveğ (Mağaraköy)	2	Mitolojiyle ilgili olan	Batil(Kurtuluş)	1
Topluluk ismi ile ilgili olan	Ereban (Karalar), Ewdıka (Kırca) Bezikri (Akkoyunlu), Kekwan (Çınarlı), Memolan (Aksoy), Mırng (Peçenek) Soran (Yayalar)	7	Bir Olaydan Etkilenerek Verilen İsimler	Barım (Yüksekköy), Erzanex (Yalaz), Xaltan (Işık), Filfel (Ulak), Babek (Üçok)	5

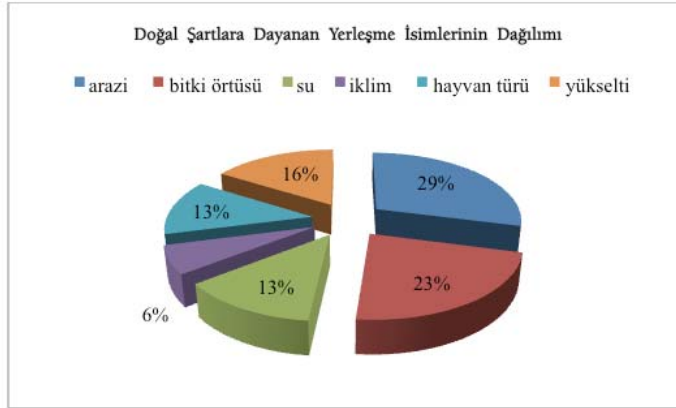


Grafik 1: İdil İlçesindeki Köy Adlarının Coğrafi Özelliklerine Göre Dağılımı

İdil ilçesindeki köy adlarının doğal ve beşeri şartlara bağlı olarak yapılan ana sınıflandırmada ilçedeki köy yerleşme adlarından 40'ı beşeri şartlara göre 28' i ise doğal şartlara bağlı olarak adlandırılmıştır.

İdil İlçesinde Doğal Coğrafya Özelliklerine Göre Sınıflandırılan Köy Adları

Doğal şartlara dayanan 30 yerleşme ismi vardır. Bunlardan 9'u morfolojiyle ilgili, 7' si bitki örtüsü, 3'ü hidroğrafya, 4'ü hayvan türleriyle, 5'i yükseltiyle, 2'si iklim ile ilgilidir.



Grafik 2: Doğal Şartlara Dayanan Yerleşme İsimlerinin Dağılımı

Jeolojik ve Morfolojik Özellikleri ile İlgili Olan Yerleşmeler

Bozburun Köyü: Köyün asıl adı Zınarex'tir. Zınar Kürtçede "kaya" demektir. Arazinin çoğunluğunun taşlık veya kayalık olması bu köyün bu isimli adlandırılmasına neden olmuştur.

Çukurlu Köyü: Köyün asıl ismi Xendek'dir. Xendek doğal şartlara bağlı olarak oluşmuş derin çukur anlamındadır. Köyün kurulduğu alan çevresine göre alçakta kalmış çukur bir yerleşim yeridir.

Dumanlı Köyü: Köyün asıl ismi Kefsür'dür. Kürtçede "kefsor" diye nitelendirilen bu yer "kızılçanak" anlamına gelmektedir. Köyün eski yerlilerinin Süryaniler olması bu ismin aslında Kürtçeden değil de Süryanice olması ihtimalini daha çok artırmaktadır. Köyün bir çanak içerisinde yer alması bu ismi almasına neden olduğu ihtimalini doğrulamaktadır.

Kayalı Köyü: Köyün asıl ismi Kefşin'dir. Bu köy eski bir Süryani yerleşmesidir. Kürtçede "yeşilçanak" anlamına gelen bu isimde aslında Kürtçe olmadığı, zamanla Süryanilerin burayı terk edip Müslümanların buraya yerleşmesi bu ismin değişmesine neden olmuştur.

Gedik Köyü: Gedik Köyü Cumhuriyet'ten sonra Türkiye'ye sığınan birçok vatandaşa ev sahipliği yapmıştır. Burası aslında Suriye'den gelecek tehlikelere karşı düşman mevzilerine açılan yerd. Gedik ismini almasının nedeni bulunduğu konumdan gelmektedir.

Tepecik Köyü: Asıl ismi Zewig'tir. "Zewi" Kürtçede tarla anlamına gelmektedir. Zewiy ise leçelik anlamındadır. Köyün fiziki özelliklerine baktığımızda genelde taşlık ve leçelik olduğu görülmektedir. Buna göre köyün asıl isminin zewi yani tarla kelimesinden değil de zeviy den geldiği yani leçelik olan yer anlamına geldiği daha muhtemeldir.

Toklu Köyü: Köyün asıl ismi Axrit'tir. "Ax" Kürtçede toprak ya da zemin anlamında kullanılmaktadır. Köyün oldukça düz bir zemin üzerinde bulunması bu ismi almış olmasına neden olduğunu düşündürmektedir.

Topraklı Köyü: Köyün asıl ismi Xwarık'tır. "Xwar" kelimesi Kürtçede eğik, yanlış veya aşağı anlamlarında kullanılmaktadır. Yerleşmenin kurulduğu alan yükseltisi çok az olan bir tepenin aşağısında kurulmuştur. Buna bağlı olarak bu köy aşağı anlamına gelen Xwarık ismini almıştır.

Varımlı Köyü: Yerleşmenin asıl adı QereXırab'tır. Kürtçede "Qer" kara, "xırab" ise harabe anlamına gelmektedir. Karaören anlamına gelen bu isim, arazinin bazalt siyah taşlarla örtülü olmasından dolayı verilmiştir. Ayrıca köyün isminde harabe ekinin olması ya bir dönem tamamen çeşitli nedenlere bağlı olarak terk edilmiş veya yılın bir döneminde göçebe hayvancılık amacıyla önceleri kullanıldığını daha sonra ise insanların yerleşik hayata geçerek burada tuttuklarını göstermektedir.

Bitki Örtüsü ile İlgili Olarak Verilen İsimler

Açma Köyü: Asıl ismi Xırabesosina'dır. "Sosin" Kürtçe bir kelime olup Kırçıçeği, "Xırab" kelimesi ise ören anlamına gelmektedir. Kırçıçeği'nin eskiden beri burada geniş yer kaplaması yerleşmenin bu ismi almasına neden olmuştur.

Alakamış Köyü: Asıl ismi Elekemş'tir. Sözü edilen yerin kuzeybatısından geçen mevsimlik bir akarsuyun kenarında oluşan bataklık alanlarında doğal olarak yetişen kamışlardan ismini alan bu köy buradaki doğal bitki örtüsüne göre isimlendirilmiştir. Sulak yerlerde yetişen pek çok otsu bitkiye halk arasında, çoğu kez ayırım yapmaksızın,

kamış ya da saz denir. Sazlık dendiğinde de bu tip ince uzun gövdeli otsu bitkilerle kaplı durgun su kıyıları ya da bataklık yerler akla gelir. Kamış sözcüğü daha çok sulak yerlerde bulunan bitkilerin boğumlu ya da boğumsuz, silindir biçimindeki gövdesinden kaynaklanmıştır. Kamışın insan hayatındaki önemi büyüktür, insanlar bu doğal kaynakları farklı şekilde kullanarak yararlanmışlardır. Balıkçıların olta yapımında kullandığı bu bitki ayrıca hasır yapımında da kullanılır. Budanan ve kurutulan kamışlar bir boya getirilerek hasır kilim, sepet minder ya da süs eşyası haline getirilir.

Oymak Köyü: Asıl ismi Rezok'tur. Kürtçe de bağ anlamına gelen "rez" kelimesi eskiden beri buradaki temel geçim kaynağının üzüm yetiştiriciliğinin yani bağıcılığın olduğunu gösterir. Hala devam etmekte olan bu ekonomik kaynak köydeki çoğu ailenin geçim kaynağını oluşturmaktadır. Üzüm tadı ve kokusu ile renklerine göre varyasyon göstermektedir, Üzüm sağlık açısından çok faydalı meyvedir. Üzümün etkin olarak birçok kullanım alanı vardır, yeme-içmenin dışında kozmetik bakım ürünlerinde faydalı bir destekleyici olarak fayda sağlamaktadır. Ayrıca Üzüm suyu kullanılarak pekmez, kesme, sucuk vb. ürünlerin ortaya çıkmasında önemli bir yere sahiptir. İnsan hayatında etkili olan böyle bir bitkinin varlığı ve insanın bundan yararlanması sonucu bu yerleşme üzüm ismi ile anılagelmiştir.

Ozan Köyü: Asıl ismi Elcani'dir. Kürtçede Elcani, yüksekotu demektir. Eskiden beri burada bu otun geniş bir şekilde dağılımı bu ismi almasına neden olmuştur.

Özen Köyü: Asıl ismi Xırabetuwa'dır. Kürtçede "Xırab" ören, "tuw" ise dut anlamına gelmektedir. Eskiden beri burada dut ağaçlarının varlığı yerleşmeye bu ismin verilmesine neden olmuştur. Dut ağacı tatlı bir meyveye sahip olup Türkiye'nin her yerinde yetişebilen dayanıklı ve çok yıllık bir bitkidir. Yaprakları ipek böcekçiliği için yem olarak kullanılır. Güneydoğu Anadolu'da, Kahramanmaraş, Kuzey Anadolu'da Tokat ve Doğu Anadolu'da Erzincan, Elazığ, Malatya yörelerinde meyveleri kurutulduğu gibi pekmezi ve pestili de yapılmaktadır. Bursa'da ve değişik yerlerde yapraklarından ipek böcekçiliğinde yararlanılmaktadır.

Yavşan Köyü: Asıl ismi Zerguz'dur. "Zer" Kürtçede sarı "guz" ise ceviz anlamına gelmektedir. Eskiden burada ceviz ağaçlarının varlığı bu yerleşmenin bu ismi almasına neden olmuştur. Fakat günümüzde bu ceviz ağaçlarının varlığından söz edemiyoruz. Köyün sahip olduğu iklim şartları kesilen bu ağaçların yeniden yetişmesine imkân vermemektedir. Son 30 yılda bölgede düşen yağış miktarının azalmasına bağlı olarak birçok su kaynağının kurumasına bağlı olarak yeterli miktarda suyu alamayan ceviz ağacının kuruması kaçınılmaz olmuştur. Bildiğimiz gibi canlıların hayat kaynağı sudur. Suyun az olduğu yerlerde doğal ve kültürel bitki örtüsü olumsuz etkilenir.

Yolaçan Köyü: Köyün adı Nerinci olup, gidilmemesi gereken yer anlamına gelmektedir. İlk olarak Suriye-Türkiye sınırında kurulmuştur. İlk olarak kurulan eski Nerinci Türkiye-Suriye sınırında yer almaktaydı. İki ülke arasında sınır antlaşması imzalandığında eski Nerinci boşaltılmış olup, köylülerin bir kısmı Suriye tarafına, geriye kalan kısımda bugün Yolaçan olarak eskisine göre İpek yoluna daha yakın olan yeni Nerinci'yi kurmuştur. Türkiye ve Suriye sınırında kaçakçılar köyün içinde bulunduğu bölgeyi sık kullanmaktaydılar.

Yükseltiye Bağlı Olarak Verilen İsimler

Kuyulu Köyü: Asıl ismi Seregir'dir. Kürtçede "Ser" baş, "gir" ise tepe demektir. Yani tepenin başı anlamına gelen bu yerleşme, çevresine göre yüksekte olan bir tepenin üzerinde kurulmuştur.

Haberli Köyü: Asıl ismi Basibrin'dir. Önceki adı Süryanilere ait olan Aramca'dan gelmektedir. Bsorino adındaki bu yerleşme zamanla ismi değiştirilerek Basibrin ismini almıştır. Bsorino Aramca'da rüzgârın yeri veya haberci ve sığınma yeri veya kalesi anlamına gelmektedir. Çevresine göre yüksekte kalan bir tepenin üzerinde kurulmuş olan bu köy eskiden çevreden gelen düşmanları uzaktayken görmelerini sağlamıştır.

Ocaklı Köyü: Asıl ismi Banih'tir. Banih Kürtçede dam anlamına gelen "ban" kelimesinden ya da yukarı anlamına gelen "bani" kelimesinden türetilmiştir. Yerleşmenin tepelik bir alanda yer alması bani'den türediğini daha doğru kılmaktadır. Buna göre yukarıdaki yer anlamına gelen banih buraya yükseltiye bağlı olarak verilmiş olduğunu göstermektedir.

Özbek Köyü: Asıl ismi Tilseğan'dır. Eski bir Süryani yerleşmesi olan bu köyün önceki ismi Tellseğan'dır. Tell Süryanicede tepe anlamına gelmektedir. Tellseğan ismi zamanla değişmiş günümüzde Tilseğan ismi ile adlandırılmaktadır. Bu köyde yine çevresine göre yüksekte olan bir tepede kurulmuştur.

Sırtköy: Asıl ismi Tilela'dır. Tilela'da eski bir Süryani yerleşmesidir. Önceki ismi Tel-loeloyo'dur. Bu isim süryanice olup Yüksektepe anlamına gelmektedir. Yine bu alanda çevresine göre yüksekte kurulmuş bir yerleşmedir.

Hayvan Türlerine Bağlı Olarak Verilen İsimler

Kentli Köyü: Yerleşmenin asıl ismi Bozgur'dur. Kürtçede "boz" gri, "gur" ise kurt anlamına gelmektedir. Yerleşme engebeli bir alanda kurulmuştur. Eskiden beri köy ve çevresinde doğal bir şekilde yaşayan kurtlar köyün bu isimle adlandırılmasına neden olmuştur. Kurtların insan yaşam kaynakları olan koyun, keçi ve büyükbaş hayvanlara verdiği zararın yanı sıra zaman zaman insan hayatını da tehlikeye atması sonucu yerleşme bu ad ile anılagelmiştir. Doğal ortamdaki barınakların çeşitli nedenlerle insanlar tarafından yok edilmesi, ateşli silahların çoğalması, yöredeki sosyal problemlere bağlı olarak ortaya çıkan silahlı çatışmaların artması, halkın can ve mal güvenliğinin yok olmasıyla hayvancılığın günümüz şartlarında minimum seviyeye inmesiyle doğal ortamdaki birçok hayvan gibi buradaki kurtlar da çok azalmıştır.

Tekeköy: Asıl ismi Xırabe Neriya'dır. Kürtçede "Xırab" ören, "Neriy" ise teke anlamına gelmektedir. Köy halkının eskiden beri geçim kaynağının hayvancılık olması ve özellikle teke yetiştirmeleri, yerleşmenin bu ismi almasına neden olmuştur. Bilindiği gibi yer şekillerinin bazen insan ve hayvan davranışları üzerinde olumsuz etkileri olabilmektedir. Örneğin orta ve batı Toroslarda kıl keçisi sayısının fazlalığı arızalı yapının varlığıyla doğru orantılıdır. Sarp, arızalı ve yüksek eğime sahip alanlarda koyun ve büyükbaş hayvanların tutunması zor olduğundan dolayı kıl keçisi varlığı insan hayatını kolaylaştıran önemli bir faktördür. Çalışma alanında sözü edilen alanda diğer hayvanlara oranla keçi üretimini fazla olması nedeniyle yerleşmeye bu isim verilmiştir.

Uğrak Köyü: Asıl ismi Xırabe Mışka'dır. "Xırab" ören "mışk" ise fare veya sıçan anlamına gelmektedir. Fareören anlamına gelen bu yerleşmenin bu ismi aslında Osmanlı zamanında Hamıka aşiretinin Şıngal dağından gelerek burayı satın alırlar ve o günden sonra burada yaşamışlar. Bu köye bağlı Tildibe adında mezrası vardır oradakilerde Hamıka aşiretinden olup akraba sayılırlar. Mışka kelimesi Hamıka kelimesinin ağızda bozulması sonucu oluşmuştur.

Yarbaşı Köyü: Asıl ismi Hespist'tir. "Hesp" Kürtçede at anlamına gelmektedir. 1980 den sonra Yarbaşı diye değiştirilmiştir. 1985e kadar Süryanilerin yaşadığı bir köy olup bu tarihten itibaren Süryaniler göç etmişlerdir. Yörenin en güzel köylerinden biridir. Köy Cehennem Vadisi'nin (Newala Qoriye)nin yanı başına kurulmuştur. Eski bir Süryani yerleşmesi olan bu köy bulunduğu alan itibariyle engebelidir. Eski zamanlarda yolların ve ulaşım araçlarının kısıtlı olması insanların at, eşek gibi hayvanların gücünden yararlanmasını zorunlu kılmıştır. Bu köyde de özellikle fiziki şartlarından dolayı böyle bir zorunluluk ortaya çıkmıştır. İlçede eskiden beri atlarıyla meşhur olan bu yerleşme ismini de bu hayvan türünden almıştır.

Çevredeki Bir Su ile İlgili Verilmiş İsimler

Çığır Köyü: Asıl ismi Serkahni' dir. Kürtçe "ser" baş, "kahni" ise çeşme (kaynak) anlamına gelmektedir. Köy ismini üzerinde kurulmuş olduğu su yataklarında almaktadır. Yine Şanlıurfa iline bağlı Ceylanpınar'ın halk arasındaki Serikahni'dir. Bazen de bu tür yerleşmelere re-sul ayn da denilmektedir. Bu isim Arapça olup Pınarbaşı anlamına gelmektedir.

Köyceğiz Köyü: Asıl ismi Dupiç'tir. "Du-piç" Kürtçe bir kelime olup iki parçacık anlamına gelmektedir. Yerleşme ismini kuzeyinden geçen mevsimlik akarsuyundan almaktadır. Kışın kar, baharda ise yağmur sularıyla beslenen bu akarsu, özellikle bahar aylarında debisi yükselmektedir. Bu akarsu içme ve sulamada kullanılmaktadır.

Pınarbaşı Köyü: Asıl ismi Aynser'dir. Aynser Süryanice bir kelime olup çürük su yada pis su anlamına gelmektedir. Köyün bu ismi almasının nedeni eskiden burada bir bataklık alanın olmasıdır.

Sulak Köyü: Asıl ismi Bafe'dir. Bafe, bol suyun olduğu sulak olan yer anlamına gelmektedir. Yerleşme Dicle Nehri'nin kıyısında olduğundan dolayı bu ismi almıştır.

İklim Özellikleri ile İlgili İsmlendirilmiş Yerleşmeler

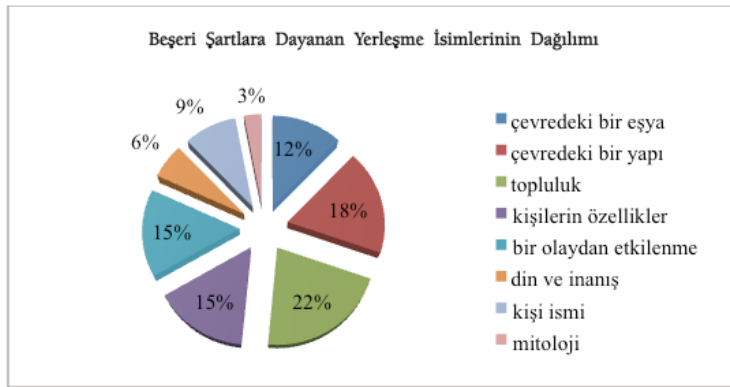
Sarıköy: Asıl ismi Sare'dir. "Sar" Kürtçede soğuk anlamına gelmektedir. Yerleşmenin etrafında bir koruyucu bir engebenin olmaması alanın soğuk rüzgârlarına maruz kalmasına neden olmuştur. Özellikle kışın soğuk ve karasal iklim şartlarının hâkim olması bu ismin ortaya çıkmasına neden olmuştur.

Yağmurca Köyü: Asıl ismi Xelane'dir. "Xela" Kürtçede kıtlık anlamına gelmektedir. Geçmiş bir dönemde yaşanan birkaç senelik kuraklığın kıtlığa neden olması sonucu köye bu isim verilmiştir. Bilindiği gibi kış ve ilkbahar mevsimlerinde Akdeniz üzerinden Güneydoğu Anadolu bölgesine sokulan gezici hava depresyonları yağışlara neden ol-

maktadır. Gezici depresyonların güçsüz olduğu bazı yıllarda bölge içine giremeyen hava akımları yağış getirmediğinden dolayı zaman zaman bölgede kıtlıklar yaşanmaktadır.

İdil İlçesinde Beşeri Coğrafya Özelliklerine Göre Sınıflandırılan Köy Adları

Beşeri coğrafya ya dayanan 34 yerleşme ismi vardır. Bunlardan 5'ü çevredeki bir eşyayla 6'sı çevredeki bir yapıyla 7'si topluluk, 5'i kişilerin özellikleriyle, 5'i bir olaydan etkilenme, 2'si din veya inanış, 3'ü kişi ismi, 1'i ise mitolojiyle ilgili isimlerdir.



Grafik 3: Beşeri Şartlara Dayanan Yerleşme İsimlerinin Dağılımı

Çevredeki Bir Eşyaya Bağlı Olarak Verilen İsimler

Akdağ Köyü: Asıl ismi Zengilok'tur. "Zengil" Kürtçede çingirak anlamına gelmektedir. Köye bu ismin verilmesinin nedeni eskiden beri temel geçim kaynağı hayvancılık olan ve sürülerin boynundaki çingiraktan gelmektedir.

Bozkır Köyü: Asıl ismi Daskan'dır. "Das" Kürtçede orak anlamına gelmektedir. Das-kan ise orakçılık yapan kişi anlamındadır. Köy halkının eskiden beri tarımla uğraşması bu ismi almasında etken olmuştur.

Kaşıkçı Köyü: Asıl ismi Heskan'dır. "Hesk" kaşık, Heskan ise kaşık yapan ya da kaşık yapmayla uğraşan kişi anlamına gelmektedir. Köyün ismi bize eskiden buradaki ekonomik faaliyet hakkında bilgi vermektedir. Tüm dünya genelinde olduğu gibi sanayi devrimi ile birlikte günlük hayatta kullandığımız birçok araç ve gereç hızlı bir değişim süreci geçirmiştir. Bunlardan biri de eskiden beri insanların kullandığı ahşaptan üretilen kaşıklardır. Civardaki doğal meşe gibi ağaçların el becerileri ile değerlendirilmesi sunucunda kaşıkçılık faaliyeti ortaya çıkmıştır.

Yörük Köyü: Asıl ismi Dikke'dir. Köye sonradan yerleşen bir grup Yörük yerleşmeye bu ismi vermiştir. Dikke, Türkçe bir kelime olup kağnılarda köp'de açılan deliğe geçirilen kazık anlamına gelmektedir. Köyde temel geçim kaynağının hayvancılık olması buradaki insanların yerleşmeye bu ismi vermelerine neden olmuştur.

Çevredeki Bir Yapıyla İlgili Olan Yerleşmeler

Başak Köyü: Asıl ismi Basak'tır. Eski bir Süryani yerleşmesi olan bu köy ismini köyün içerisinde bulunan Basak Kilisesinden almaktadır. Bu kiliseye aynı zamanda İshak Yurdu Kilisesi de denmiştir. Kilise şu anda kullanılmaktadır.

Duruköy: Asıl ismi Daner'dir. Kürtçede Dan ve Her kelimelerinin birleşmesiyle oluşan isim Danher, zamanla Daner şeklini almıştır. "Dan" dövülmüş buğday, "her" kelimesi ise öğüten ya da öğütülmüş anlamına gelmektedir. Buna bağlı olarak eskiden burada bir değirmenin varlığından söz edebiliriz. Bu yerleşmedeki insanların geçim kaynağını bu değirmen ya da dövülmüş buğday olduğu kanısına varabiliriz.

Kozluca Köyü: Asıl ismi Hanık'tır. Hanık Kürtçede küçük ev veya küçük han anlamına gelir. Han kervanların konakladığı yer anlamına gelir. Önemli ticaret yolları üzerinde kurulmuş olan bu köy Suriye'ye geçen kervanların buradaki su kenarlarında konaklandığı düşünülmektedir. Sözü edilen yerleşme Dicle Nehri civarında olduğundan dolayı kuzey- güney yönündeki ticaret yolunun üzerindeki bir menzil olarak ta düşünülebilir.

Güzelova Köyü: Yerleşmenin asıl ismi Han'dır. Han Arapçada Türkçedeki anlamıyla kullanılır. Köyün önceki ismi Xanahaso'dur. Yani Hasan'ın hanı anlamına gelmektedir. Bilindiği gibi ekonomik anlamada verimli yerler insan faaliyetleri oranında gelişerek mahalle, köy, kasaba bazen de şehir yerleşmeleri haline gelebilirler. Hanlar ve Kervansaraylar ticaret yolları üzerinde bulunan konaklama tesisleridir. Özellikle Anadolu Selçuklu devleti döneminde devletin Anadolu'dan geçen tüccarların mallarını sigortalamaları sonucu büyük öneme sahip olmuşlardır. Ticaretin ilerlemesi için büyük bir önem taşıyan kervansaraylar özellikle sanayi öncesi dönemdeki zor ticaret koşulları (uzun mesafeler, ilkel taşıtlar) düşünüldüğünde Anadolu insanının ekonomik faaliyetlerine büyük katkı sağlamışlardır. Hanları ve Kervansaraylar ayrıca ticarete bir diğer önemli bir görevleri de tüccarların yağmacı ve eşkıyalardan korunmasının yanı sıra insanların ve hayvanların dinlenme alanları olmasıdır.

Oyalı Köyü: Asıl ismi Delawequesre'dir. Delawequesre adında bir Helen komutanın kalesinin isminden geldiği söylenmektedir. Başka bir düşünceye göre "delaw" yalak, "qesr" ise saray anlamına gelmektedir. Saray yalağı anlamına gelen bu ismin yerleşmeye neden verildiği hakkında bir bilgi bulunmamaktadır.

Yaylaköy: Asıl ismi Xırab Koze'dir. Kürtçede "xırab" ören, "koze" ise ağıl anlamına gelmektedir. Ağıl ören anlamına gelen bu yerleşme, hayvancılıkla uğraştığı için bu ismi almıştır. Güneydoğu Anadolu bölgesinden yazın Doğu Anadolu'nun yüksek yaylalarına çıkan göçebe hayvancılıkla uğraşan çeşitli aşiretlere mensubu aileler havaların soğumasıyla Güneydoğu Anadolu bölgesindeki kışlaklarına inerek kışı sıcak ve yem bakımından elverişli alanlarda geçirirler. İlkbahar ve yaz mevsimi boyunca terk edilen meskenler bakımsız ve harap bir durumda kaldığından dolayı yöre halkı tarafından bunlara hırbe adı verilir (Güzel, 2012, s. 1)

Topluluk ile İlgili Olan Yerleşmeler

Akkoyunlu Köyü: Yerleşmenin asıl ismi Baziki'dir. Köyün genelinin Baziki Aşiretinden olması bu ismi almasına neden olmuştur. Bozova, Birecik, Halfeti ile Şanlıurfa merkez

ilçesi sınırları içinde yaşayan Baziki aşireti mensuplarına Erzurum, Tunceli ve İran, Irak, Horasan gibi birçok yer de rastlanılmaktadır. Tarihte bu aşiret Pazuki, Bazuki, Bazki, Bezki, Beziki, Beski gibi isimlerle anılmaktadır. Bezki aşiretinin ana merkezleri Pazuki şehridir. Tebriz yakınlarında olan bu bölge Beziki aşiretinin adının menşei olan bölgedir. Pazuki bölgesi tarih boyunca İran ve Osmanlı arasında bir tampon bölge olarak kullanılmıştır. Şeref Han'a göre Bezkiilerin mensup olduğu ana aşiret Suveydi aşiretidir.

Aksoy Köyü: Yerleşmenin asıl ismi Memolan'dır. Köyün genelinin Meman Aşiretinden olması bu ismi almasına neden olmuştur. Bazı sözlü kaynaklarda Patnos, Malazgirt, Van, Ağrı ve Adilcevaz yörelerindeki Memani'lerin Badıllı aşiretinin bir kolu olduğunu öne sürmektedirler. Ayrıca bu sahada yaşayan Badıllı'lara Memani de denilir. Bazı Türk tarihçileri de Badıllı aşiretinin aynen Karakeçili aşiretinde olduğu gibi Türkmen olduğunu ama zamanla Kürtleştiklerini öne sürmelerine karşılık Şerefname isimli önemli eserde Badıllıların Diyarbakır ve Şanlıurfa gibi yörelerde yaşayan Kürt aşireti olduğunu iddia eder.

Çınarlı Köyü: Yerleşmenin asıl ismi Kekwan'dır. Kekwan ismi Kürtçede kardeşler anlamına gelmektedir. Köydeki insanların çoğunluk akraba olması yerleşmenin bu ismi almasına neden olmuştur.

Karalar Beldesi: Yerleşmenin asıl ismi Ereban'dır. "Ereban" Kürtçede Araplar anlamına gelmektedir. Eski bir Arap köyü olan bu yerleşim yeri, günümüzde Kürtlerin çoğunlukta olduğu bir belde haline gelmiştir.

Kırca Köyü: Yerleşmenin asıl ismi Evdika'dır. Çoğunluğunun Abdiler Aşiretinin oluşturduğu köy günümüzde Evdika ismini almıştır.

Peçenek Köyü: Yerleşmenin asıl ismi Mirig'dır. "Mir" kelimesi Kürtçe bir kelime olup bey, "mirig" kelimesi ise beylik anlamına gelmektedir. Köyün eski yerlileri Ömerkan aşiretine mensuptur. Bu köydeki halkın Peçenek boyundan geldiği hakkında da görüşlerde söz konusudur.

Yayalar Köyü: Yerleşmenin asıl ismi Soran'dır. Soran eski bir Süryani yerleşmesidir. Soran kelimesi Kızıllar anlamına gelmektedir. Köyün yerleşikleri Soran Aşireti'ne mensuptur. İrani dilleri grubuna giren Kürt dili (kvrđi) başlıca iki lehçeye ayrılır: Kurmancî ve Sorani. Bunların her biri de birçok yerel ağızlar içerir. Bazen kuzey lehçesi adıyla da anılan Kurmancî Türkiye, Suriye ve Kafkasya'nın Kürt bölgelerinde konuşulduğu gibi İran ve Irak'ın kuzey bölümlerinde de konuşulur. Baba Kürdi de denilen Sorani lehçesi Kuzey Irak'ın güneydoğusunda, yani Süleymaniye ve çevresindeki alanlarda konuşulur.

Kişilerin Özellikleri ile İlgili Olan Yerleşmeler

Dirsekli Köyü: Yerleşmenin asıl ismi Xırabe Şereftir. Şerefören anlamına gelen bu köy geçmişte düşmanlara karşı gösterdiği direniş ve yiğitliğe bağlı olarak isimlendirilmiştir.

İdil: Yerleşmenin asıl ismi Hazax'tır. Daha öncesinde iki isim daha değiştiren ilçe merkezi (Beytzabdey ve Zarih) son olarak İdil ismini almıştır. "Hazax" kelimesi Süryanice olup yiğitlik, mertlik anlamına gelmektedir

Okçu Köyü: Yerleşmenin asıl ismi Sıvık'tır. "Sıvık" Kürtçede hafif anlamına gelmekte-

dir. Edinilen bilgilere göre köyün bu ismi almasının nedeni köyde yaşayan insanların özelliklerinde kaynaklanmıştır.

Tepeköy: Yerleşmenin asıl ismi Xırabe Repin'dir. Kürtçede "xırab" ören , "repin" ise şahlanmak ya da (baş) kaldırmak anlamında kullanılmaktadır. Köye yapılan düşman saldırılarına karşı insanların kendilerini savunması nedeniyle yerleşme bu isimle anılmıştır.

Yuvalı Köyü: Yerleşmenin asıl ismi Cerrahi'dir. Çok eski bir köy olan bu yerleşme eskiden birçok hekimin olduğu bir yerleşim yeri idi. Civar köylerdeki çoğu hasta tedavi olmak amacıyla buraya gelirdi. Ancak burada bahsedilen hekimler eğitim görmemiş fakat birçok tıbbi bilgiye sahip olan kişilerden oluşan halk hekimleriydi.

Kişi İsmi ile İlgili Olan Yerleşmeler

Ortaköy: Yerleşmenin asıl ismi Şex Hesên'dir. Şex Hesên bu köyde doğmuş olan çok önemli bir mutassavuftur. Aslen bu köyden olup belirli bir yaşa kadar burada yaşamış ardından ilçe merkezine taşınmıştır. Güneydoğu Anadolu bölgesinde tasavvuf önderlerine şeyh denir. Genellikle buldukları köy, kasaba ve şehirlerde halkın kanaat önderleri olarak bilinirler ve halk arasındaki itibarları yüksektir. Zaman zaman bunlara Seyda da denilir. Özellikle Osmanlı imparatorluğu döneminde eğitim hizmetlerinin kırsal alanlara yayılması zor olduğundan dolayı Doğu ve Güneydoğu Anadolu bölgelerindeki Seydalar bazı büyük köylerde açtıkları okullarda bedava eğitim, yeme içme ve barınma ihtiyaçlarını açtıkları medreselerde temin ederek buldukları alanda etkili olmuşlardır (Tatliloğlu, 2009, s. 86).

Öğündük Köyü: Yerleşmenin asıl ismi Midin'dir. Köy Süryanilerin yaşadığı bir yerleşmedir. Midin ismi ise daha önce burada yaşamış olan Midin adındaki Papazın ismidir. Ancak midin isminin anlamı bilinmemektedir.

Yazman Köyü: Yerleşmenin asıl ismi Hacı Kesan'dır. Hacı Kesan köyün sahibi olan kişidir. Köye kendi ismini vermiştir. Köy eskiden bir kişi ait iken günümüzde ise burada farklı ailelerden mensup insanlar yaşamaktadır.

Din veya İnanış ile İlgili Olan Yerleşmeler

Bereketli Köyü: Yerleşmenin asıl ismi File'dir. Fakat Süryani ve Ermeni kaynaklarında "fir" diye geçmektedir. Çok eski bir tarihe sahip olan bu köy halen içerisinde tapınaklar, kiliseler, harabeler bulundurmaktadır. Birçok dine ev sahipliği yapmış bu yerleşim yeri de Kürtçede Hristiyan anlamına gelen "fille" ismini almıştır. Fille ismi genelde ermeni veya Hristiyan inancına sahip olan insanlara verilmektedir.

Mağarköy: Yerleşmenin asıl ismi Kiwax'tır. Kiwax çok eski bir Yezidi yerleşim yeridir. Ülkedeki çoğu Doğu ve Güneydoğu köylerinin boşaltılması, güvenlik zafiyetinin ortaya çıkması sonucu Yezilerin köylerini terk ederek özellikle Batı Avrupa'ya göç etmek zorunda kalmışlardır. Köy günümüzde hayalet bir yerleşim görünümündedir.

Mitoloji ile İlgili Olan Yerleşmeler

Kurtuluş Köyü: Yerleşmenin asıl ismi Batıl'dır. Eski bir Süryani yerleşmesi olan bu köy Süryanilerin yaşadığı zamanda buraya "steran" (yıldızlar) adı verilmiş. Burada yaşayan insanların oluşturdukları batıl inançlardan dolayı bu ismi almıştır.

Bir Olaydan Etkilenerek Verilmiş Yerleşmeler

Işık Köyü: Yerleşmenin asıl ismi Xaltan'dır. "Xal" Kürtçede nokta anlamına gelmektedir. Yerleşme eski bir Süryani köyüdür. Köye bu ismin verilmesinin nedeni yerleşmelerin toplu olmasıdır. Yani bir nokta da toplanmasıdır. Eskiden beri halk birçok saldırıya maruz kalmış buna bağlı olarak insanlar birbirlerine yakın yerlerde evlerini kurmak zorunda kalmışlardır. Dışarıdan gelen tehlikelere karşı koyabilmenin bir yolu da meskenlerin birbirine yaklaştırılmasıyla güvenliğin artırılması amaçlanmıştır.

Ulak Köyü: Yerleşmenin asıl ismi Fırfel'dir. Fırfel eski bir Süryani yerleşmesidir. Bu yerleşmenin ismi, eski zamanlarda gelen düşman saldırılarına karşı köy halkının haberdar olmalarından dolayı verilmiştir.

Üçok Köyü: Yerleşmenin asıl ismi Babek'tir. Köyün isminin nerden geldiği bilinmemekle beraber bulunduğu konum itibarıyla daha önceden burada meydana gelmiş olan birkaç savaştan dolayı yerleşmenin bu ismi aldığı düşünülmektedir.

Yalaz Köyü: Yerleşmenin asıl ismi Erzanex'tir. Erzan Kürtçede ucuz anlamına gelmektedir. Yerleşmenin bu ismi almasının nedeni tam olarak bilinmemekte olup, eskiden burada pazar yerlerinin kurulduğu ve civar köydeki insanların buraya geldiği söylenilmektedir. Burada pazarların kurulmasıyla rekabetin ortaya çıkması sonucu mal ve hizmetlerde fiyat azalması gönümüzde rastlanılan bir durumdur.

Yüksekköy: Yerleşmenin asıl ismi Barım'dır. Barım, adından da anlaşılacağı üzere, yük veya yüküm anlamına gelmektedir. Eskiden beri ticaretle uğraşan köy halkı geçimini ticaretten sağlamaktadır. Köy eski bir Süryani yerleşmesidir. Müslümanların buraya yerleşmesiyle Süryaniler burayı terk etmek zorunda kalmışlardır.

Sonuç

Bu çalışmada Güneydoğu Anadolu Bölgesi'nin Dicle Bölümü'nde yer alan Şırnak'ın İdil İlçesi'ndeki köy yerleşmelerinin coğrafi açıdan adları incelenmiştir. İlçedeki 64 köy yerleşme adı incelenmiş bu incelemede köylerin bugünkü adları ve eski adları belirtilmiştir. İsimler genel olarak fiziki ve beşeri olarak iki gruba ayrılmıştır. Bu genel grupta İdil ilçesindeki köy yerleşme adlarının % 59'u beşeri şartlara göre % 41' i ise fiziki şartlara bağlı olarak adlandırılmıştır. Bu genel grupta alt gruplara bölünmüş ismini yükseltiyeye göre alan köy adları, arazi, iklim, hidrografiya, bitki özelliklerine göre adlar. Hayvan türlerine göre adlar, kişilerin özellikleri ve kişi aidiyetlerine göre adlar, din ve inanışla ilgili adlar, toplulukla ilgili adlar, eşya ve çevredeki bir yapı ile ilgili adlar, mitoloji ve bir olaydan etkilenerek verilmiş adlar olarak alt gruplara ayrılmış ve analizleri yapılmıştır.

Fiziki coğrafya faktörlerinden birisi de doğal ve kültürel bitki varlığıdır. Özellikle doğal bitki örtüsünün insan hayatındaki olumlu etkisi, insanların bitkileri pişirerek veya ham

olarak tüketmesi, hayvan yemi olarak, tedavi amaçlı, mesken yapımında kullanması, çevre düzenlemesinde, müzik aleti yapımında vb. faaliyetlerde kullanması sonucu halk yerleşmelerin isimlendirilmesinde bitki ismini çokça kullanmıştır.

İnsan yaratılışı gereği çevresinden hep etkilenmiştir. Bu etkilenmelerden biride doğal ve beşeri çevredeki hayvan varlığıdır. Bunlardan kurt, keçi vb. hayvanların insan ekonomik faaliyetleri üzerindeki etkisine bağlı olarak araştırma alanında bazı yerleşmeler bu isimlerle anılmıştır.

Sözü edilen alandaki Süryani köylerinin genellikle isimleri yer şekilleri ile ilgilidir. Bu köyler çoğunluk dışarıdan gelebilecek saldırılara karşı korunaklı kale tip köylerdir. Ayrıca birçok köyün isminde hırbe, harabe ekinin geçmesi hayvancılık ekonomik faaliyetine uygun olan bu sahanın göçebe aileler tarafından yılın belirli bir periyodunda kullanılması sonucu bakımsız kalan alanın yıkılması nedeniyle bu isimler ortaya çıkmıştır. Özellikle yazı mevsimini Doğu Anadolu bölgesindeki yaylalarda geçiren aileler hayvanlarıyla Güneydoğu Anadolu'nun kışlaklarına indiklerinden dolayı bu sahipsiz ve bakımsız kalan yerleşmelere harabe ismini eklemişlerdir. Ama daha sonra sözü edilen bu ikamet alanları sürekliliği yerleşim alanları haline dönüştürülmüşlerdir.

Bu çalışma sonucunda İdil ilçesindeki köy yerleşme adlarının eski isimlerinin Süryanice ve Kürtçe kökenli olup 1940'lı yıllardan itibaren tüm köylerin isimlerinin Türkçe 'ye çevrildiği görülmüştür. Fakat üzerinden yıllar geçmiş olmasına rağmen buradaki halkın hala yerleşmelerin eski adlarını kullandıkları görülmüştür. Çünkü yerleşmelere sonradan verilen adların çoğunun hem eski isimle hem de yerleşmelerin özellikleriyle alakası olmayan rastgele adlardır. Bu nedenle yaptığımız sınıflamada köylerin eski adları baz alınmış olup gayet anlamlı sonuçlar elde edilmiştir. Yerleşmelerin eski adlarının buldukları yerlerin fiziki ve beşeri faktörlerine dayanarak verilmiş adlar olduğu ortaya çıkmıştır.

Kaynakça

- Azaryahu, M. (2011). The Critical Turn and Beyond: The Case of Commemorative Street Naming. ACME: An International E-Journal for Critical Geographies, 10 (1), 28-33.
- Güzel, A. (2009). Tarih Öncesi Bir Yerleşme Olan Şanlıurfa'nın Kuruluşuna Etki Eden Coğrafi Faktörler. Marmara Coğrafya Dergisi, 19, 108-129.
- Güzel, A. (2012). Şanlıurfa İlinde Hırbe Yerleşmeleri. Fırat Üniversitesi Sosyal Bilimler Dergisi, 22 (1), 1-18.
- Karakaş, R. (2013). Sıra Dışı Mekânlar. eprints.ibu.edu.ba/2161/9/SIRA%20DIŞI%20MEKÂNLAR%20%20full%20paper.doc (Erişim Tarihi: 16.02.2016).
- Koç, D. (2012). Aşağı İdil Boyunda Hâkimiyet Mücadelesi ve Astarhan (Hacı Tarhan) Hanlığı. Türk Dünyası İncelemeleri Dergisi/Journal of Turkish World Studies, XII/1, 455-494.
- Kurgun, L. (2006). Buldan Yöresi Yer Adları. Pamukkale Üniversitesi. Buldan Sempozyumu, 23-24 Kasım, 153-160.
- Ögel, B. (1979). Türk Kültür Tarihine Giriş Cilt I-VII. Ankara: Kültür Bakanlığı.

- Sarı, C. (2012). Türk Kültür Coğrafyasında Yerleşme Adları: Teke Yöresi Örneği. Akdeniz Üniversitesi Eğitim Fakültesi Karadeniz Araştırmaları, 35, 161-179.
- Sümer, F. (1995). Eski Türk Atçılığı Hakkında Notlar. Türk Dünyası Tarih Dergisi, 107, 7-8.
- Şahin, G. (2010). Türkiye’de Yapılmış Olan Toponomi Çalışmaları. Adıyaman Üniversitesi Sosyal Bilimler Enstitüsü Dergisi, 3(4), 134-156.
- TS TDK. (1998). Türkçe Sözlük, C. I-II, Ankara.
- Tuncel, H. (2000). Türkiye’de İsmi Değiştirilen Köyler. Fırat Üniversitesi Sosyal Bilimler Dergisi, 2 (10), 23-34.
- Yağmur, Ö. (2014). Höbek Köyü Yer Adları Üzerine Bir İnceleme. Abant İzzet Baysal Üniversitesi Fen Edebiyat Fakültesi Edebiyat Bölümü, Türk Dili ve Edebiyat Dergisi, 9, 243-264.
- Yavuz, S. ve Şenel, M. (2013). Yer Adları Terimleri Sözlüğü. Turkish Studies, 8(8), 2239-2254.
- Zeyrek, Ş. (2006). Türkiye’de Yer Adlarını Değiştirme Politikası. Çukurova Üniversitesi Eğitim Fakültesi Dergisi, 31, 86-95.

İnternet Kaynakları

- <http://www.idil.gov.tr/> Erişim Tarihi: 06.05.2016)
- <http://www.ferheng.org/tr/> Erişim Tarihi: 09.03.2017)
- <http://www.nisanyanmap.com/> (Erişim Tarihi:16.02.2016)
- <http://www.semskiasireti.com/> (Erişim Tarihi: 05.04.2017)
- <http://www.suryaniler.com/> (Erişim Tarihi: 16.02.2016)
- <http://www.tdk.gov.tr/> (Erişim Tarihi: 08.05.2016)