

ORTA VE DOĞU KARADENİZ BÖLGESİ 19. YÜZYIL RUM KİLİSELERİNDE ÇAN KULELERİ*

Demet Okuyucu Yılmaz¹

Öz

Osmanlı İmparatorluğu'nda, Islahat Fermanına kadar olan dönem boyunca çan çalınması yasak olduğundan kiliselerde bu döneme kadar çan kulesi inşa edilememiştir. 19. Yüzyılın ortalarında, Tanzimat ve Islahat Fermanları'nın sağladığı koşulların sonucunda kiliselerde çan çalınması serbest bırakılmış, bu dönemden itibaren bazı kiliselerde ek yapı olarak çan kuleleri inşa edilmiştir.

Orta ve Doğu Karadeniz Bölgesi 19. Yüzyıl Rum Kiliselerinde çan kuleleri bağımsız veya kiliselere bitişik olarak inşa edilmişlerdir.

Dönemin başkenti İstanbul'da yer alan 19. yüzyıl Rum Ortodoks kiliselerinde görülen ve sonradan inşa edilen ek yapılar şeklindeki çan kuleleri de yapıdan bağımsız veya kiliseye bitişiktir.

Günümüze tamamıyla veya kısmen ulaşabilen ve kalıntılardan hareketle var oldukları düşünülen bu çan kuleleri başkent ve eyaletlerdeki diğer kuleler ile karşılaştırılıp bir değerlendirmeye tabi tutulacaktır.

Anahtar Kelimeler: Çan kulesi, Karadeniz Bölgesi, 19. Yüzyıl, Rum, Ortodoks

The Belfries of the 19th Century Greek Churches in the Middle and the Eastern Black Sea Region

Abstract

During the period up to the Reform (Islahat) Edict in the Ottoman Empire, since bell ringing in the churches was forbidden, bell towers could not be built in the churches until that time.

In the middle of the 19th century, as a result of the conditions provided by Tanzimat and Reform Edicts, the ban was removed and bell towers were constructed for some churches as additional structural parts.

Bell towers of 19th century Greek churches located in the Middle and the East Black Sea Region were constructed as either separate or adjacent to the church building.

The bell towers of the 19th century Greek Orthodox churches located at the capital city of that time and built later as additional structural parts are either separate or adjacent to the church building.

These bell towers which are fully or partially attained to date and which are assumed to have been existed considering the related ruins will be evaluated and compared with that of the ones located in the capital and other states.

Keywords: Belfry, Black Sea Region, the 19th century, Greek, Orthodox

* Bu çalışma 25-27 Ekim 2017 tarihinde Antalya'da yapılan 21. Uluslararası Ortaçağ ve Türk Dönemi Kazıları ve Sanat Tarihi Araştırmaları Sempozyumu'nda sözlü bildiri olarak sunulmuştur.

¹ Dr. Öğr. Üyesi, Atatürk Üniversitesi Edebiyat Fakültesi Sanat Tarihi Bölümü, demet@atauni.edu.tr

1. Giriş

Bu çalışmada Orta ve Doğu Karadeniz Bölgesi sahil şeridi ve iç kesimden Gümüşhane illerinde bulunan 19. Yüzyıl Rum Ortodoks kiliselerinin günümüzde tamamen veya kısmen varlığını koruyan; kullanım amacı değiştirilen veya herhangi bir amaç üzerine kullanılmayan; kaynaklarda varlığı tespit edilip günümüze ulaşamayan çan kuleleri yapılan arazi çalışmaları ve kaynak taramaları sonucunda belirlenmiştir. “*Arheion Pontou*” (Pontos Arkeolojisi) isimli Rumca-İngilizce yayın bölge açısından geniş bilgiler vermekte olup özellikle arşiv niteliğindeki görüntülere ulaşmada başvurulmuş temel kaynak olmuştur.

Çalışmanın giriş bölümünde çan kavramının kaynak ve kökeni, çan kulesinin mimari bir tür olarak ortaya çıkması ile birlikte Bizans mimarisindeki yerine değinilmiş, devamında Orta ve Doğu Karadeniz bölgesi 19. Yüzyıl Rum Ortodoks kiliselerindeki çan kuleleri konum, mimari ve süsleme detayları ile tanımlanmıştır. Değerlendirme ve karşılaştırma bölümünde çan kulelerinin Bizans yapılarında kullanımı hareket noktası kabul edilerek bölgedeki en önemli ortaçağ yapısı olan Trabzon Ayasofya'nın çan kulesine değinilmiştir. Post-Bizans dönemi çan kulesi kullanımı Orta ve Doğu Karadeniz bölgesi, İstanbul ve Anadolu coğrafyasındaki farklı bölgelerin eserleri eşliğinde, kulelerin konumları baz alınarak, karşılaştırılmış ve değerlendirilmiştir.

Çan, bakır, tunç ve benzeri çınlayan bir madenden yapılmış, içinden sarkan tokmağın sallanıp kenarlara vurması ile ses çıkaran bir araçtır (Sözen ve Tanyeli, 2012:72). Eski Türklerde gang, çang, çeng, çong çung; bazı Batı dillerinde clocca, signum, campana, nola, cloche; Arapça'da nakus, ceres; Farsça'da nakus ve zeng kelimeleri ile ifade edilen çanın ilk defa nerede ve ne zaman ortaya çıktığı kesin olarak bilinmemektedir (Şahin, 1993:196).

Tevratta Mısırdan Çıkış 28, 33-35 bölümünde Hz. Harun'a Ahid Sandığı'nın bulunduğu kutsal yere girerken giyinmesi için tarif edilen Efod isimli kıyafetin etek uçlarına nar motifleri ile beraber çingıraklar yerleştirilmiştir. Bu tanımlama çanın ilk işareti sayılmış olmakla birlikte mevcut bilgilere göre çan ilk defa Çin ve Hindistan'da MÖ 1000 yıllarında kullanılmaya başlanmış ve buradan yayılmıştır (Leclercq, 1914:54-55).



Resim 1. Efod

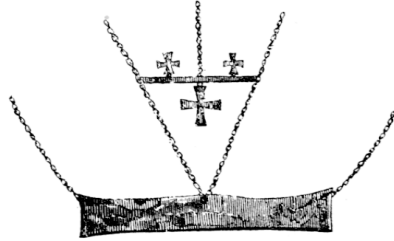
Antik dünyada halk hamamlarının açılış ve kapanışlarını; sirklerdeki oyunların başlangıçlarını bildirmek ve çiftlik hayvanlarını işaretlemek gibi çeşitli amaçlarla kullanılmıştır (Kazhdan, 1991:279). Sallandığında içindeki topçukların hareketiyle ses çıkaran çingırak şeklindeki oyuncaklar (Krotalos) da Antik Yunan ve Roma'da kullanılan bir diğer gruptur (Bener, 2016:143-147).

Bizans kiliselerinde ibadet vakitlerini bildirmek üzere öncelikle çan yerine semantron kullanılmıştır (Kazhdan, 1991:279).



Resim 2. Semantron'lu Keşiş

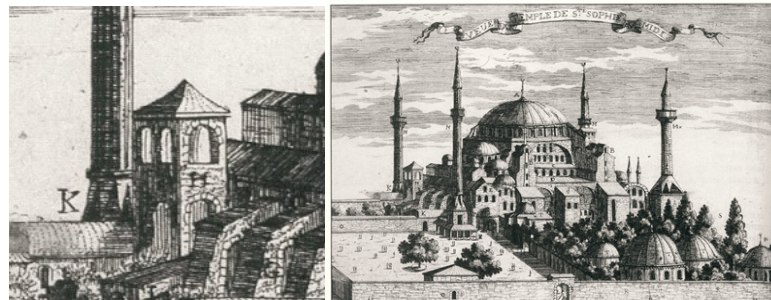
Taşınabilir özellikteki semantron demir, bronz ve ahşap gibi ses çıkarabilen panel ve ses çıkmasını sağlayan bir tokmaktan oluşmaktadır. Yaklaşık 2 metre uzunluğundaki büyük semantronlar (Kazhdan, 1991:1868) bazen zincirlerle kuleler içerisine asılarak kullanılmıştır.



Resim 3. Büyük Semantron ve Kulesi

Venedik doğunun (dux/doge) Bizans sarayındaki rütbesinin imparator I. Basileios tarafından 879 yılında yükseltilmesi sonucunda doğ I. Orso Konstantinopolis'e oniki çan göndererek karşılık vermiştir. Bu hediye çok beğenen imparatorun çanları Nea Ekklessia'ya koydurmuş olabileceği ifade edilmektedir (Nicol, 2000:32).

Çan ve çan kulesi kullanımı Batı'da, 6. yüzyıldan itibaren yaygın hale gelmişken çan kulesi kavramı Bizans mimarisine yeni bir tür olarak Latin istilası sonrasında, Paleologoslar döneminde girmiştir. Latin istilası sonrası Bizans dini yaşantısında Latin gelenekleri ayıklanmaya çalışılırken çan ve çan kulesi popülerliğini arttırmıştır. Novgorodlu Antonius 1200 yılında Ayasofya'da semantron kullanıldığını ifade ederken Georges Pachymeres çan kullanıldığını yazmıştır. Paleologoslar dönemi Konstantinopolis'inin büyük yapılarına çan kuleleri sonradan eklenmiştir. Ayasofya'nın batı cephesi eksenine 13. veya 14. yüzyılda ilave edilen üç katlı (Marinis, 2013:97) çan kulesi 17. yüzyılda yıkılmıştır (Ousterhout, 1982:107).



Resim 4. Ayasofya Çan Kulesi

İstanbul'un fethinden sonra Fatih Sultan Mehmet tarafından 1453 yılında verilen "Galata Ahidnamesinin I. Ahmed ve IV. Murad zamanında yenileştirilen metnin 14. maddesi şöyledir (Bebiroğlu, 2008:14-15); "*koruyam gayrı memeleketlerim gibi ve kilisalar ellerinde ola ayınlerince okıyalar amma çan ve nakus çalmıyalar ve kilisaların alub mescid etmiyem bunlar dahi*" Fermanından da anlaşılacağı gibi var olan kiliseler korunmuş, yeni kilise yapımı ve çan çalınması yasaklanmıştır (Şakiroğlu, 1983:211-224). Osmanlı İmparatorluğu'nda, Islahat Fermanına kadar olan dönem boyunca çan çalınması yasak olduğundan kiliselerde bu döneme kadar çan kulesi inşa edilememiştir. 19. Yüzyılın ortalarında, Tanzimat ve Islahat Fermanlarının sağladığı koşulların sonucunda (Bozkurt, 1989:56) kiliselerde çan çalınması serbest bırakılmış, bu dönemden itibaren bazı kiliselerde ek yapı olarak çan kuleleri inşa edilmiştir (Karaca, 2008:631).

2. Orta ve Doğu Karadeniz Bölgesi

2.1. 19. Yüzyıl Rum Kiliselerinde Çan Kuleleri

Orta ve Doğu Karadeniz Bölgesi 19. Yüzyıl Rum kiliselerinde çan kuleleri beden duvarı ile bütünleşik ve bağımsız olmak üzere iki gruba ayrılmaktadır. Bölge kiliselerinin birçoğunun çan kulesi günümüze ulaşamamıştır. Günümüzde mevcut olmayan fakat kaynaklar, belgeler veya mevcut izlerden varlığı anlaşılan çan kuleleri de çalışma kapsamında ele alınan diğer örneklerde benzer konum ve mimari özelliklere sahiptir.

Giresun Şebinkarahisar Licese (Aziz Georgios) Kilisesi'nin çan kulesi yapının kuzey batı duvarına bitişiktir. Dört köşeli, yukarıya doğru genişleyen formdaki kaide bölümü üzerine üç ince sütun ile üç yöne açılan gövde ve kilisenin beden duvarları ile aynı hizada üst sınırı belirlenen çan kulesi bezemesizdir. Kuleye ait çan, günümüzde Şebinkarahisar Belediyesi'nin salonunda saksı olarak muhafaza edilmektedir (Gündoğdu, Bayhan, Bayraktar, Aktemur, Kukaracı ve Çelik, 2003:40).



Fotoğraf 1. Licese Kilisesi Çan Kulesi

Giresun İli Alucra İlçesi'ne bağlı Kamışlı Köyü'nde yer alan Kamışlı Kilisesi'nin kuzey batı köşesinde yer alan çan kulesinin üç yüzlü yukarıya doğru genişleyen, üst kısmında görülen geometrik bezeme kuşağı dışında sade olan kaidesi günümüze ulaşabilmiştir (Okuyucu, 2013:95).



Fotoğraf 2. Kamışlı Kilisesi Çan Kulesi

Ordu İli Mesudiye İlçesi merkezinde yer alan Mesudiye Kilisesi'nin batı köşesinde yer alan çan kulesinin kaide bölümü günümüze ulaşabilmiştir. Üç yüzlü yukarıya doğru şeritler halinde genişleyen kaide bölümünün alt kısmında basit çiziklerle oluşturulmuş bitkisel, üstte ise iki kuşak halinde geometrik bezemeler görülmektedir.



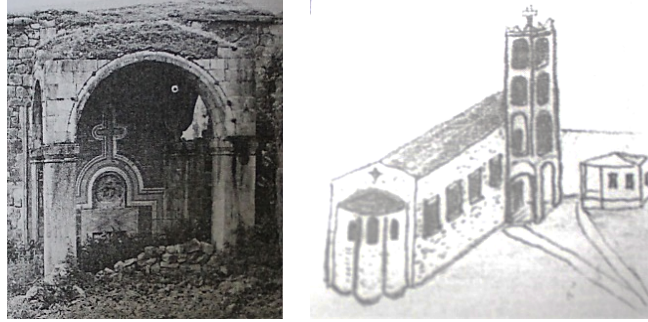
Fotoğraf 3. Mesudiye Kilisesi Çan Kulesi

Giresun İli, Şebinkarahisar İlçesi'ne bağlı Turpçu Köyü'nde yer alan ve camiye çevrilerek kullanılan kilisenin güney batı köşesinde, günümüzde üzerinde ahşap minare yükselen, çan kulesinin kaide bölümü görülmektedir (Gündoğdu ve diğerleri, 2003:52). Kaide akant yaprağı ve küçük volütlerle bezenmiş, üzerine 1874 tarihi kazınan, başlığı olan bir gömme sütun üzerinden yükselmektedir. Kulenin kademeli olarak yükselen ve yüzeyinde baklava dilimleri şeklinde süslemeleri bulunan kaide bölümü dört köşelidir.



Fotoğraf 4. Turpçu Köyü Kilise Camii Çan Kulesi

Gümüşhane İli Merkez İlçesi Dumanlı (Santa) Köyü'nün Atlıca (Piştöflu) Mahallesi'nde bulunan Hagios Christopher Kilisesi'nin kuzey batısında yer alan kiborion tarzı girişi üzerinde eski bir çizimde üç katlı olarak tasvir edilen bir çan kulesi bulunmaktaymış (Bryer, Winfield, Ballance ve Isaac, 2002:118).



Fotoğraf 5. Hagios Christopher Kilisesi Çan Kulesi Çizimi ve Girişin Eski Bir Görüntü

Trabzon Merkez Çömlekçi Mahallesi 3 Nolu (G), günümüze ulaşamayan, kilisenin eski bir fotoğrafında kuzey batı cephesinde yer alan kiborion tarzı girişi üzerindeki iki katlı çan kulesi görülmektedir (Bryer ve diğerleri, 2002:235).



Fotoğraf 6. Çömlekçi 3 Nolu Kilisenin Çan Kulesi

Samsun İli Tekkeköy İlçesi'ne bağlı Antyeri Köyü'nde bulunan Hagios Demetrios Kilisesi batı cephesi üzerinde yükselen çift çan kulesi ile üniktir. Eski bir belgede sağlam olarak görülebilen kulelerden güneydeki günümüze minare olarak kullanılmaktadır (Hadzopoulos, 1966:309-368).



Fotoğraf 7. Hagios Demetrios Kilisesi Çan Kulelerini Gösteren Eski Bir Fotoğraf

Kilisenin içinden ahşap merdivenle çan kulesinin merdivenlerine ulaşılmaktadır. Sekizgen kaide üzerine yükselen aynı formdaki gövde yuvarlak kemerlerle birbirine bağlanan ikiz sütunlarla dört yöne açılmaktadır. Kulenin soğan formu taş kubbesinin içerisinde çan askısı mevcuttur.



Fotoğraf 8. Hagios Demetrios Kilisesi Mevcut Çan Kulesi

Gümüşhane Merkez Alemdar (Hudra-Choutoura) Mahallesi Kilisesi; Torul İlçesi Uğurtaş (İstavri-Stavri) Köyü Alpulu (Monobanton) Mahallesi Kilisesi ve Emir Mahallesi Hagios Theodore Kilisesi; Demirkapı Köyü Meryemana ve Hıdırellez kiliseleri, Güzeloluk Köyü Ioannes Prodromos Kilisesi; Trabzon Maçka Anayurt Köyü St. Basil Kilisesi, Gürgenağaç Köyü St. John Kilisesi, Vazelon Manastırı Şapeli ve günümüze ulaşamayan Kırk Şehitler Kilisesi; Giresun Tirebolu Kalesi Kilisesi'nin batı cephelerinde birer çan kulesi bulunmaktadır.



Fotoğraf 9. Hudra Alemdar Kilisesi Batı Cephesi Eski Bir Görüntüsü (Bryer-Winfield-Ballance-Isaac'dan)



Fotoğraf 10. Alpulu Mahallesi Kilisesi Batı Cephesi



Foto 11. Emir Mahallesi Hagios Theodore Kilisesi Batı Cephesi



Fotoğraf 12. Demirkapı Köyü Meryemana Kilisesi Batı Cephesi



Fotoğraf 13. Demirkapı Köyü Hidirellez Kilisesi Batı Cephesi



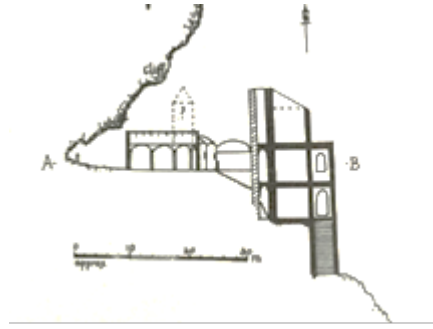
Fotoğraf 14. Güzeloluk Köyü Ioannes Prodromos Kilisesi Batı duvarında Çan kulesine çıkış sağlayan merdiven izleri



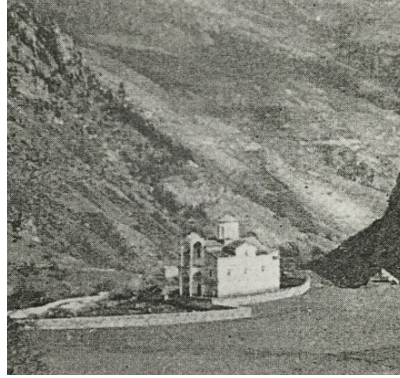
Foto 15. St. Basil Kilisesi Batı Cephesi



Fotoğraf 16. St. John Kilisesi Batı Cephesi

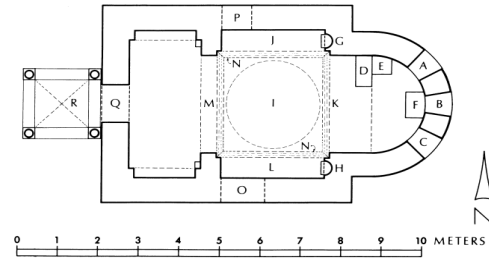


Fotoğraf 17. Vazelon Manastırı Şapeli Çan Kulesini Gösteren Çizim



Fotoğraf 18. Kırk Şehitler Kilisesi

ΤΡΙΠΟΛΙΣ, TIREBOLU Church
in Eastern Castle (after Hommaire de Hell)



Fotoğraf 19. Tirebolu Kalesi Kilisesi Planı

Gümüşhane Torul Arpalı Köyü Kilise Camii'nde çan kulesi yapıyla aynı zemindeki baldaken bir kaide üzerinde yükselen, yuvarlak kemerlerle birbirine bağlanan sekiz sütundan oluşan tek kademeli, sekizgen gövdelidir. Kulenin taş kubbesi içerisinde çanın demir askısı görülmektedir (Özkan ve Yurttaş, 2012:123).



Fotoğraf 20. Arpalı Köyü Kilise Camii Çan Kulesi

Gümüşhane Merkez Dumanlı (Santa) Köyü İşhanlı (Sihanandon) Mahallesi Hagia Kyriake Kilisesi'nin kuzeyinde, yapıya bitişik olarak inşa edilmiş bir din okulu, güneybatısında ise üç katlı bir çan kulesi bulunmaktaymış. Okula ait kalıntılar yapının kuzeyinde görülmekteyken çan kulesinin 1921 yılında dinamitle patlatılarak yok edildiği belirtilmektedir (Bryer ve diğerleri, 2002:122).

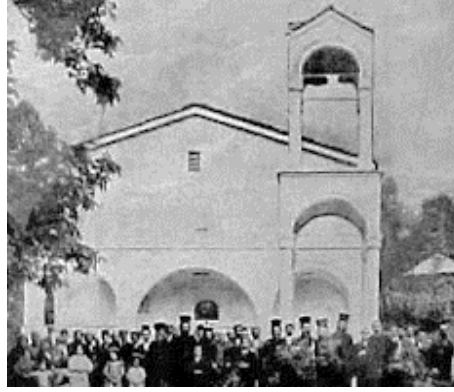


Foto 21. Hagia Kyriake Kilisesi Çan Kulesi ve Okul Kalıntılarını Gösteren Çizim ve Eski Bir Görüntü

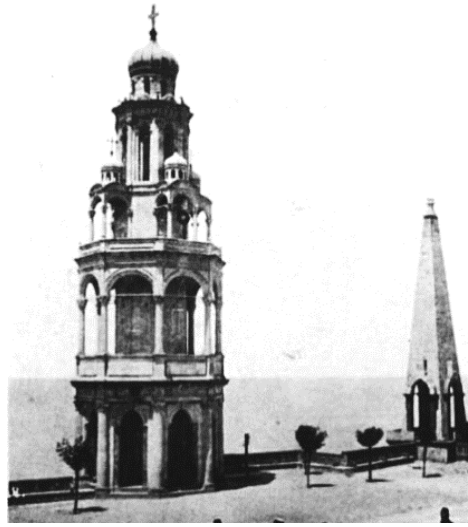
Trabzon Merkez'de yer alan ve 1930 yılında yıkılan Nyssalı Aziz Gregory Kilisesi'nin batısında serbest olarak yerleştirilmiş dört katlı çan kulesi eski fotoğraflarda görülmektedir. Maçka İlçesi Yazlık (Yukarı Livera) Köyü'nün camiye çevrilen kilisesinin batısında baldaken kaideli ve aynı tarzda tek katlı olan çan kulesinin temel izleri günümüzde mevcuttur. Giresun merkezindeki Metamorfoz Kilisesi'nin de batısında dört katlı çan kulesi bulunmaktaymış.



Fotoğraf 22. Nyssalı Aziz Gregory Kilisesi Genel Görüntüsü ve Çan Kulesi



Fotoğraf 23. Livera Kilisesi Çan Kulesini Görüntüsü



Fotoğraf 24. Metamorfoz Kilisesi Çan Kulesi

3. Karşılaştırma ve Değerlendirme

Karadeniz Bölgesi 19. yüzyıl Rum kiliselerinin çan kuleleri Bizans kiliseleri ile benzer konumlardadır. Bizans kiliseleri çan kuleleri batı cephesi ekseninde, narteksin merkezi üzerine ve batı cephesinin kuzey veya güney köşelerine yerleştirilmek üzere üç konumdadır. İstanbul'da Ayasofya, Pammakaristos, Konstantin Lips kiliselerinin çan kuleleri ilk gruba, Vefa Kilise Camii çan kulesi (Freely ve Çakmak, 2005:172) ikinci gruba, Chora Manastırı Kilisesi çan kulesi (Freely ve Çakmak, 2005:219) ise üçüncü gruba dâhildir. Balkanlar'daki Bizans dönemi kiliseleri çan kuleleri bakımından zengin ve orijinalliğini koruyarak günümüze ulaşabilen örneklerdir. Arta Hagios Vasileos, Prizren Bogorodica Ljeviska birinci, Mistra Hodegitria ve Hagia Sophia ve Pantanassa kiliseleri ikinci Stanimaka Theotokhos ve geç dönem Sırp kiliseleri çan kuleleri üçüncü gruba örneklerdir (Ousterhout, 1982:108-110).

İstanbul'un 19. yüzyıl Rum Ortodoks kiliselerinde görülen ve sonradan inşa edilen ek yapılar şeklindeki çan kuleleri de yapıdan bağımsız veya kiliseye bitişiktir. Müstakil çan kuleleri Beşiktaş Köyiçi Panagia, Yeniköy Hagios Nikolaos ve Panagia, Beykoz Hagia Paraskeve, Samatya Hagios Konstantinos, Galata Hagios Nikolaos ve Ioannes Kharalampos, Yeniköy Hagioi Theodoroi, Kurtuluş Hagios Demetrios, Samatya Hagios Menas kiliselerinde görülmektedir. Çan kulelerinin yapıya bitişik olduğu örnekler, Balatkapı Taksiarkhes, Hasköy Hagia Paraskeve, Kurtuluş Hagios Demetrios, Çengelköy Hagios Georgios, Galatasaray Panagia, Samatya Analepsis, Topkapı Hagios Nikolaos ve Kuruçeşme Hagios Demetrios kiliseleridir (Karaca, 2008:632).

Ege Bölgesi'nde yer alan 19. Yüzyıla ait kiliselerden yalnızca Ayvalık Aya Ioannes, Cunda Aya Nikolaos ve Kayaköy Pirgriotissa kiliselerinin çan kuleleri günümüze ulaşabilmiştir. Ayvalık kiliselerinde yapıya bitişik olan çan kuleleri müstakil örnekler şeklindedir (Erol, 2003:130).

Aydın'a (2011) göre Akdeniz ve Orta Anadolu bölgeleri 19. yüzyıl Rum kiliselerinde de çan kulesi uygulamaları görülmektedir (s.50). Rum veya Ermeni kilisesi olduğu tartışılan Mersin Aziz Paulus Kilisesi'nin güney doğu köşesinde (s.90), Aziz Mihael ve Gabriel Kilisesi'nin güney batı köşesinde (s.101) birer çan kulesi bulunmaktayken günümüzde tamamıyla yıkılan Aziz Georgios Kilisesi'nin ise batı cephesinde çift çan kulesi bulunmaktadır (s.139). Derinkuyu Aziz Theodoros Trion Kilisesi'nin kuzeydoğusunda, Cemil Kutsal Haç Kilisesi'nin güneydoğu köşesinde, Özlüce On İki Havari Kilisesi'nin güneydoğu köşesinde kalıntı halinde çan kuleleri bulunmaktadır (Pekak, 1998:27). Kayseri Talas Endürlük, Niğde Yeşilburç Ballı ve Ovacık Hagios Mihael kiliselerinin çan kuleleri yapılardan bağımsız kulelere Orta Anadolu bölgesi örnekleri olarak verilebilir (Pekak, 1998: 28,30).

Çan kulesi, bir kavram ve uygulama olarak Bizans dini mimarisine Latin istilası sonrası dahil olmuştur. Öncesinde Konstantinopolis'te çan kullanımı mevcut olmakla birlikte bu kullanım din dışıdır (Khazdan, 1991:279). Fetihten sonra fermanla yeni kilise inşası, çan çalınması, kubbelerin kurşunla kaplanması gibi birçok gelenek ve uygulama yasaklanmıştır. Tanzimat (1839) ve Islahat (1856) fermanları sonrasında Müslüman olmayan cemaatlerin yeni kilise inşa etmelerine ilişkin yasak kalkmış ve 19. yüzyıldan itibaren yoğun bir kilise inşaat faaliyeti başlamıştır. İstanbul'da Tanzimat sonrası inşa edilen ilk kubbeli yapı olan Kurtuluş Ayios Athanasios Kilisesi'nin (1855-58) batı cephesi üzerinden yükselen çift çan kulesi bulunmaktadır (Şarlak, 2011:80-82). Çan kuleleri bu dönem öncesine ait kiliselere sonradan eklenen, Tanzimat sonrası yapıların ise orijinal planları doğrultusunda bir bütünü olarak inşa edilen mimari uygulamalardır (Karaca, 2008:632). Bu durum Ermeni yapıları için de geçerli olmakla birlikte Hristiyanlara ayin serbestisi gelmesinden sonra da doğudaki kiliselerde yasaklı zamanlarda kullanılan tahta tokmak çalma geleneği devam etmiştir (Hançer, 2011:80).

Karadeniz Bölgesi'nde Orta Çağ'a ait en önemli çan kulesi Trabzon Ayasofya'sı çan kulesidir. 15. yüzyılda inşa edilen bağımsız kule yaklaşık 20 metre yüksekliğinde olup dört katlıdır. 1961 yılında Russel Trust tarafından freskleri ortaya çıkarılan kulenin ikinci katı bir şapeldir (Bryer ve Winfield, 2007:234).



Fotoğraf 25. Trabzon Ayasofyası Çan Kulesi

Orta ve Doğu Karadeniz Bölgesi Orta Çağ kiliselerinde de görülen çan kulesi uygulaması 19. yüzyılda gelişen şartlarda İstanbul ve Anadolu'nun diğer bölgelerinde yer alan 19. yüzyıl Rum kiliselerinde görülen uygulamalarla konum açısından benzer örneklerdir. Mimari ve süsleme bakımından İstanbul örnekleri çift ve tek çan kuleleri şeklinde olup, baldaken, beden duvarları üzerinden devam eden üst üste bloklar şeklinde, metal konstrüksiyon veya serbest tarza ele alınmışlardır. Aynı özellikler Ermeni kiliselerinde de görülmektedir.

Süsleme açısından Orta ve Doğu Karadeniz bölgesi 19. Yüzyıl Rum Ortodoks kiliseleri çan kulelerinin daha mütevazı örnekler oldukları ama taşra açısından değerlendirildiği zaman azımsanamayacak bir önem sahip oldukları kesindir.

Kaynakça

- Aydın, A. (2011). *19. yüzyıl Mersin kiliseleri, Mersin kitaplığı-1*. İstanbul: Pitura Yayınevi.
- Bebiroğlu, M. (2008). *Osmanlı Devleti'nde gayrimüslim nizamnameleri*. İstanbul: Adam Yayınları.
- Bener, S. S. (2016). *Antikçağda oyun ve oyuncaklar*. İstanbul: Kitap Yayınevi.
- Bozkurt, G. (1996). *Alman-İngiliz belgelerinin ve siyasi gelişmelerin ışığı altında gayrimüslim Osmanlı vatandaşlarının hukuki durumu (1839-1914)*. Ankara: TTK Yayınları.
- Bryer, A., Winfield, D. (2007). *The Byzantine monuments and topography of the Pontos*, Washington: ACLS Humanities E-Book.
- Bryer, A., Winfield, D., Ballance, S., Isaac, J. (2002). *The Post-Byzantine monuments of the Pontos*, Great Britain / USA: Ashgate.
- Erol, A. Ö. (2003). *Ege bölgesi Rum Ortodoks kiliseleri* (Yayımlanmamış yüksek lisans tezi). Ege Üniversitesi Sosyal Bilimler Enstitüsü, İzmir.
- Freely, J., Çakmak A. (2005). *İstanbul'un Bizans anıtları*. F. G. Tanman (Çev.). İstanbul: Yapı Kredi Yayınları.
- Gündoğdu, H., Bayhan, A. A., Bayraktar, S., Aktemur, A. M., Kukaracı, İ. U. ve Çelik, A. (2003). *Anadolu kültür mirasında Şebinkarahisar*. Erzurum: Doğan Ofset.
- Hançer, E. (2010). 19. yüzyıl İstanbul Ermeni dini mimarisinde yeni tipoloji: kubbeli kiliseler ve çan kuleleri. H. Kuruyazıcı (Ed.). *Batılılaşan İstanbul'un Ermeni Mimarları* (s.80-90) içinde. İstanbul: Ululararası Hrant Dink Vakfı Yayınları.
- Hadzopoulou, Y. K. (1966). Laografika horiou Andreandon (Λαογραφικά χωριου Αντρεαντων). *Arheion Pontoy*, 28, 309-368.
- Karaca, Z. (2008). *İstanbul'da Tanzimat öncesi Rum Ortodoks kiliseleri*. İstanbul: Yapı Kredi Yayınları.
- Kazhdan, A. P. (1991). Bell ve Bell Tower maddeleri. *The Oxford Dictionary of Byzantium* içinde (Volume 1, ss.279-281). New York: Oxford.
- Kazhdan, A. P. (1991). Semantron maddesi. *The Oxford Dictionary of Byzantium* içinde (Volume 3, ss.1868). New York: Oxford.
- Leclercq, H. (1914). Cloche, Clochette maddesi. *Dictionnaire D'Archéologie Chrétienne et de Liturgie* içinde (c. 2, ss.1954-1977). Paris: Librairie Letouzey Et Ane.
- Marinis, V. (2013). *Architecture and ritual in the churches of constantinople ninth to fifteenth centuries*. Cambridge: Cambridge University Press.
- Nicol, D. M. (2000). *Bizans ve Venedik*. İstanbul: Sabancı Üniversitesi Yayınları.
- Okuyucu, D. (2013). *Orta ve Doğu Karadeniz bölgesi Rum kiliseleri* (Yayımlanmamış doktora tezi). Atatürk Üniversitesi Sosyal Bilimler Enstitüsü, Erzurum.
- Ousterhout, R. (1982). *The architecture of Kariye Camii in İstanbul*. Washington: Dumbarton Oaks Publications.
- Özkan, H., Yurttaş, H. (2012). *Ortaçağ'dan günümüze Gümüşhane*. İstanbul: Seçil Ofset.
- Pekak, S. (1998). Kapadokya'da Post-Bizans dönemi dini mimarisi 1: Nevşehir ve çevresi. *XV. Araştırma Sonuçları Toplantısı* içinde. 1, 1-43.

Sinclair, T. A. (1989). *Eastern Turkey: An architectural and archeological survey*, Sayı:II, London: The Pindar Press.

Sözen, M., Tanyeli, U. (2012). *Sanat kavram ve terimleri sözlüğü*. İstanbul: Remzi Kitabevi.

Şahin, M. S. (1993). Çan maddesi. *TDV İslam Ansiklopedisi* içinde (c. 8, ss.196-197). Ankara: Türkiye Diyanet Vakfı Yayınevi.

Şakiroğlu, M. (1983). Fatih Sultan Mehmed'in Galatalılara verdiği fermanın türkçe metinleri. *Ankara Üniversitesi DTCF. Fakültesi Tarih Araştırmaları Dergisi*, XIV, 211-224.

Şarlak, E. (2011). 19. yüzyılda İstanbul'un fiziksel çehresinin değişmesine rol oynayan kubbeli Rum Ortodoks kiliseleri. H. Kuruyazıcı, E. Şarlak (Ed.). *Batılılaşan İstanbul'un Rum Mimarları* (s.80-94) içinde. İstanbul: Zoğrafyon Lisesi Mezunları Derneği.

Görsel Kaynakçası

Resim 1. *Efod*. Erişim Adresi: <https://www.pinterest.co.uk/pin/381539399665097444/>

Resim 2-3. Kazhdan, A. P. (1991). *The Oxford Dictionary of Byzantium*. Volume 3, New York: Oxford.

Resim 4. Grelot, J. (1680). Erişim adresi: https://www.researchgate.net/figure/Hagia-Sophia-Joseph-Grelot-1680-3_fig1_325264006

Fotoğraf 5-6-7-9-12-13-14-15-16-17-18-21. Bryer, A., Winfield, D., Ballance, S., Isaac, J. (2002). *The Post-Byzantine monuments of the Pontos*, Great Britain / USA: Ashgate.

Fotoğraf 10-19. Bryer, A., Winfield, D. (2007). *The Byzantine monuments and topography of the Pontos*, Washington: ACLS Humanities E-Book.

Fotoğraf 11. Sinclair, T. A. (1989). *Eastern Turkey: An architectural and archeological survey*, Sayı:II, London: The Pindar Press.

Fotoğraf 22. *Nyssalı Aziz Gregory Kilisesi Genel Görüntüsü ve Çan Kulesi*. Erişim Adresi: <http://www.panoramio.com/photo/24508680>

Fotoğraf 23. *Livera Kilisesi Çan Kulesini Görüntüsü*. Erişim Adresi: <http://pontosworld.com>

Fotoğraf 24. *Metamorfoz Kilisesi Çan Kulesi*. Erişim Adresi: <https://i0.wp.com/fozdemir.com/wp-content/uploads/giresun-metamorfoz-kilisesi.jpg?ssl=1>