



Ege Coğrafya Dergisi, 14 (2005),57-71, İzmir
Aegean Geographical Journal, 14 (2005), 57-71, İzmir—TURKEY

TÜRKİYE'DE KENTLEŞME VE KENTLEŞME MODELLERİ

Urbanisation and Urbanisation Models in Turkey

Ege Üniversitesi Edebiyat Fakültesi Coğrafya Bölümü 35100 Bornova-İzmir
sevket.i@ege.edu.tr

(Teslim: 31 Ekim 2005; Düzeltme: 31 Mart 2006; Kabul: 31 Aralık 2006
(Received: October 31, 2005; Revised: March 31, 2006; Accepted: December 31, 2006)

Abstract

Urbanisation developments have accelerated in Turkey since 1950's. Urbanisation process quite low before 1950 gained momentum due to migrations from rural to urban regions following that year. Considering the period of time until 1980's, it is clear that urban population increase is generally higher in industrial cities, such as Istanbul, Batman, Kırıkkale, Adana and its neighborhood, Karabük and Ereğli, which are only a few examples in view of industrial-based growth of population between 1950 and 1980.

In addition to the above mentioned industrialisation, the two significant developments emerged, namely tourism and terror phenomenon in eastern part of Turkey. It follows from the data at hand that touristic processes lead to significant population growth in such centers as Antalya, Alanya, Marmaris, Fethiye, Manavgat etc. On the other hand, terror actions severely affected rural regions of southeastern and eastern Anatolia and caused rural population to move to various centers in the related regions, such as Van, Şırnak, Diyarbakır, Hakkari, Bismil, Viranşehir, Yukarıova, Siverek which are faced with dramatic migration waves in particularly.

One can say that urbanisation phenomenon in Turkey has developed mainly within the frame of three models, of which is industry which is the oldest and most effective one larger scale. Urbanisation models induced by tourism and terror is of greater, newer and more regional character than that of industrialization-based urbanisation.

Urbanisation caused by tourism emerged along narrow sealine of western Anatolia, whereas the model triggered by terror formed a very typical urbanisation process in some cities of East and Southeast Anatolia. The significant difference of such urbanisation from other models is that the population in the regional cities is not permanent, due to their poor economic potentialities.

Key words: Turkey, Urbanisation, Urbanisation models.

Öz

1950 öncesinde son derece yavaş olan kentleşme olayı, 1950'den sonra kırdan kente göçler nedeniyle hız kazanmıştır. Bununla birlikte, 1980'lere kadar olan dönem incelendiğinde, kentsel nüfus artışının genel olarak sanayi kentlerinde çok yüksek olduğu görülür. İstanbul, Batman, Kırıkkale, Adana ve çevresi, Karabük, Ereğli gibi merkezler 1950-1980 döneminde nüfusları hızla artan merkezlerden sadece bazılarıdır. Sanayi, 1980 sonrasında da ülkemizdeki kentleşmeye yön vermeye devam etmekle birlikte iki önemli etken daha ortaya çıkmıştır. Bunlardan biri turizm, diğeri ülkenin doğusunda yoğunluk kazanan terör olaylarıdır. Elimizdeki veriler, ülkenin güney kıyılarında Antalya çevresinde yoğunlaşan turizm faaliyetlerinin Antalya, Alanya, Marmaris, Fethiye, Manavgat, gibi merkezlerde çok önemli nüfus artışlarına neden olduğunu göstermektedir. Diğer yandan Doğu ve Güneydoğu Anadolu'nun kırsal kesiminde etkisini daha da ağır hissettiren terör olayları, kır nüfusunun, bölge içindeki çeşitli merkezlere göç etmesine yol açmıştır. Nitekim Van, Şırnak, Diyarbakır, Hakkari, Bismil, Viranşehir, Yüksekova, Siverek başta olmak üzere, çok sayıda kent büyük bir göçle karşı karşıya kalmıştır.

Türkiye'deki kentleşme olayının esas olarak 3 model çevresinde geliştiği söylenebilir. Bunlardan sanayi, kentleşme modellerinin hem en eskisi hem de etkisini daha geniş bir alanda göstermiş ve göstermeye devam eden bir modeldir. Turizm ve terör kaynaklı kentleşme modelleri, sanayi kaynaklı kentleşme modeline göre çok daha yeni ve daha bölgesel bir nitelik göstermektedir. Turizme bağlı kentleşme Akdeniz kıyılarımızın batısında dar bir kıyı kuşağında ortaya çıkarken; terör olaylarının yol açtığı kentleşme modeli Doğu ve Güneydoğu Anadolu'nun bazı kentlerinde çok tipik bir kentleşme modeli oluşturmaktadır. Teröre bağlı kentleşme modelinin diğerlerinden en önemli farkı ise, bölge kentlerinde biriken nüfusun bu kentlerin düşük ekonomik potansiyelleri nedeniyle, kalıcı olmamalarıdır.

Anahtar kelimeler: Türkiye, Kentleşme, Kentleşme Modelleri

Giriş

Ülkemizde, kentleşme hareketlerinin gelişimi incelendiğinde, 1950 öncesi ve sonrası olmak üzere iki farklı dönemden söz etmek mümkündür. Nitekim, 1950'ye kadar çok yavaş artış kaydeden (kendi iç dinamikleriyle) ülke kent nüfusu, bu tarihten sonra özellikle kırsal alanlardaki yapısal dönüşümlerden kaynaklanan çözülmenin, kentlere yönelik yoğun göçlere neden olması sonucunda, çok hızlı bir artış sürecine girmiştir. 1950'den sonra artan ve kırdan kente yönelik göçlerin şekillendirdiği bu hızlı kentleşme, günümüzde de devam etmektedir. Başlangıçta daha çok sanayi faaliyetlerinin geliştiği İstanbul, İzmir, Ankara, Adana gibi geleneksel merkezlere yönelik olan göçler, bugün farklı nedenlerle daha geniş bir alana yayılmış görünmektedir.

Bununla birlikte, ülkemizdeki kentleşme süreci yakından incelendiğinde, göçe kaynak oluşturan sahalarda olduğu gibi, hem göç alan kentlerin sayısında ve bunların coğrafi dağılımlarında, hem de bu göçlerin temel nedenlerinde önemli farklılıkların ortaya çıktığı gözlenir. Başka bir

deyişle, bölgelerarası ekonomik gelişme farklarının giderek büyümesi, eskiden beri göç alan merkezlerin daha fazla göç almalarına neden olurken; sanayi, turizm ve tarım faaliyetlerinin gelişmesiyle ortaya çıkan ve giderek güçlenen yeni çekim merkezleri ortaya çıkmıştır. Sözelimi, GAP ile Şanlıurfa'da, turizmin gelişmesiyle Antalya'da ve sanayi faaliyetlerindeki büyümesi ile Tekirdağ'da, son 20 yıl içinde hızlı bir kentleşme olgusu ortaya çıkmıştır. Elimizdeki veriler, ülkemizde özellikle son 15-20 yılda kentleşmenin mekansal dağılımında yeni ve ilginç gelişmeler olduğunu da ortaya koymaktadır. Örneğin, 1985 sonrasında Doğu ve Güneydoğu Anadolu bölgelerinin özellikle kırsal kesiminde yoğunlaşan terör olaylarının doğrudan veya dolaylı etkileri, bu bölgelerin kırsal alanlarından bölge kentlerine yönelik önemli göçlere neden olmuştur. Bu gelişmeler, söz konusu iki bölgenin kentlerinde son derece hızlı bir nüfus artışına yol açarken, gerek Doğu Anadolu gerek Güneydoğu Anadolu Marmara bölgesini büyük farklarla geride bırakarak, Türkiye'de kentsel nüfusun en hızlı artış kaydettiği bölgeler olmuştur. 1990 sonrasında, Türkiye'nin değişik merkezlerinde yeni

üniversitelerin kurulması da, kentleşmeye yeni bir boyut kazandıran önemli bir gelişmedir. 1992 yılında 23 yeni üniversitenin kurulması ve bu üniversitelerin her geçen yıl daha da büyümesi, bazı kentlerimizde hızlı bir kentleşme süreci yaratmıştır. Bu gelişmelerin en somut olduğu örnekler ise Çanakkale, Isparta, Muğla ve Afyon kentleridir.

Bu kısa tablo, Türkiye'de kentleşme hareketlerinin zamanla daha geniş bir alana yayıldığını ve İstanbul, Ankara, İzmir, Adana gibi eski göç çekim merkezlerine yenilerinin eklendiğini gösterirken; farklı kentleşme modellerinden de söz edilebileceği gerçeğini ortaya koymaktadır. Yakın zamana kadar geleneksel sanayi merkezlerine yönelik göçlerin egemen olduğu kentleşme modeli, ülkemizdeki mevcut kentleşmenin temel modeli olurken; bu modele, kaynağını tarım ve turizm faaliyetlerindeki gelişmelerden, terör hareketlerinden ve yeni kurulan üniversitelerden alan kentleşme modellerinin eklendiği gözlenmektedir.

Çalışmamızda, ele alınan dönemlerde nüfusu 50.000'i aşan tüm kentler dahil edilerek bu kentlerin nüfus miktarları belirlenmiş ve nüfus artış hızları hesaplanarak haritalanmıştır. Kentlerin incelenmesinde yaygın olarak kullanılan idari ölçüt (tüm il ve ilçe merkezlerini kent kabul eden yaklaşım) veya 10.000-20.000 gibi rakamlar yerine, 50.000 nüfusunun belirlenmesindeki en önemli neden, konunun haritalarda gösterilmesinin yaratacağı kaygılar olmuştur. Diğer ölçütlerin kabul edilmesi durumunda; haritalarda gösterilmesi gereken kent sayısı anormal bir şekilde artacak ve bu durum kent büyüklüklerinin ve artış hızlarının haritalarda gösterilmesini olanaksız bir hale getirecekti.

Kentleşme, her ne kadar, kent sayısının artması ve kentlerde yaşayan nüfusun artmasını ifade etse de, kentleşme olayının incelenmesinde, kentlerdeki nüfus artışlarının veri olarak alınması, kentleşme olgusunun sadece bir nüfus artışı olarak görüldüğü izlenimi verebilir. Oysa kentleşme, sanayileşmeye ve ekonomik gelişmeye bağlı olarak kent sayısının artması, mevcut kentlerin büyümesine yol açan, toplumda artan randa iş bölümü ve uzmanlaşma yaratan, insan davranış ve ilişkilerinde kentlere özgü değişikliklere yol açan bir nüfus birikim

sürecidir (Keleş, 1997). Ancak bu çalışmanın temel amacı, kentleşmeyi özellikle nüfus artışı açısından değerlendirmek ve bu verilerden hareket ederek bir takım kentleşme modellerini ortaya koymak olduğundan, kentleşmenin diğer önemli boyutları üzerinde durulmamıştır.

Ele aldığımız dönemler konusunda da kısa bir açıklama yapmanın yerinde olacağı kanısındayım. Ülkemizdeki kentleşme hareketleri ve modellerinin incelenmesi amacıyla, esas olarak 1923-1950, 1950-1980 ve 1985-2000 dönemi olmak üzere 3 dönem belirlenmiştir. Son dönemin niçin 1980'den değil de 1985'ten başladığı ya da ikinci dönemin niçin 1985'e kadar devam ettirilmediği sorusu akla gelebilir. Bunun en önemli nedeni, 1980 sonrasında özellikle büyükşehirlerimizin nüfuslarında önemli bir değişim yaratan "Büyükşehir Uygulaması"nın yapay etkilerinin çalışmada bir sorun yaratmasını engellemektir. Bilindiği gibi bu düzenleme ile büyük kentlerimizin çevresindeki yerleşmelerin nüfusları idari düzenlemeyle belediye sınırlarına dahil edilmiş ve İstanbul, Ankara, İzmir gibi büyük kentlerin nüfusları yapay olarak büyük bir artış kaydetmiştir. Bu uygulamanın etkilerini maskeleyerek amacıyla ikinci dönem 1950-1980 olarak belirlenirken, son dönem 1985 yılından başlatılmıştır.

Türkiye'de Kentleşme Hareketlerinin Temel Özellikleri ve Kentleşme Modelleri

Türkiye'de özellikle 1950 yılından itibaren ortaya çıkan hızlı kentleşme, önemini yitirmeden günümüze kadar devam etmiştir. Kaynağını kırsal alanın itici faktörlerinden ve kentlerin çekim özelliklerinden alan hızlı kentleşme süreci ile kentsel nüfus da büyük bir artış göstermiştir. Nitekim, idari ölçüte göre 1950'de kent nüfusunun ülke nüfusu içindeki payı % 25 gibi oldukça düşük bir düzeydeyken, bu oran 1960'ta % 31,9'a, 1980'de % 43,9'a ulaşmıştır (Tablo 1). Kentsel nüfus miktarında büyük ölçüde kırdan kente göçlerin neden olduğu artış, bu tarihten sonra da sürmüştür. Böylece, kentsel nüfus ilk kez 1985'te kırsal nüfusu geride bırakarak % 53'e yükselmiştir. 2000 yılı nüfus sayımının ortaya koyduğu sonuçlar ise kentsel nüfus oranının % 65'e ulaştığını göstermektedir.

1950 yılından sonra kırsal alandan gerçekleşen göçlerle başlayan ve giderek hız kazanan kentleşme süreci, bu genel niteliğine rağmen zaman içinde oldukça farklı bir gelişme izlemiştir. Başka bir anlatımla, ülkemizdeki kentleşme süreci Türkiye'nin içinde bulunduğu sosyal, ekonomik ve siyasal koşullardan önemli ölçüde etkilenerek, bazen hızlı bazen de daha yavaş bir gelişme izlemiştir. Bu nedenle ülkemizdeki kentleşme

olgusunun hangi aşamalardan geçtiğini ana çizgileriyle ortaya koymak konunun bir bütünselliğe ulaştırılması bakımından gereklidir

1923-1950 Dönemi

1950 öncesinin temel özelliği ülke bütününde güçlü bir kentleşme hareketinin bulunmamasıdır. Örneğin 1935'te 3.802.642 olan kent nüfusu 1950'de 5.244.337'ye yükselmiştir (Tablo 1).

Tablo 1: Türkiye'de kentsel - kırsal nüfusun gelişimi ve oranları.

Table 1: The proportion and growth of urban - rural population in Turkey

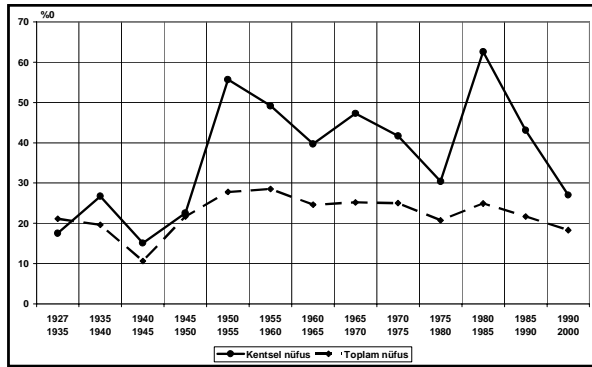
Yıllar	Kentsel Nüfus	%	Kırsal Nüfus	%
1927	3 305 879	24,2	10 342 391	75,8
1935	3 802 642	23,5	12 355 376	76,5
1940	4 346 249	24,4	13 474 701	75,6
1945	4 687 102	24,9	14 103 072	75,1
1950	5 244 337	25,0	15 702 851	75,0
1955	6 927 343	28,8	17 137 420	71,2
1960	8 859 731	31,9	18 895 089	68,1
1965	10 805 817	34,4	20 585 604	65,6
1970	13 691 101	38,5	21 914 075	61,5
1975	16 869 068	41,8	23 478 651	58,2
1980	19 645 007	43,9	25 091 950	56,1
1985	26 865 757	53,0	23 798 701	47,0
1990	33 326 351	59,0	23 146 684	41,0
2000	44 006 274	65,0	23 797 653	35,0

Tablo 2: Türkiye'de toplam ve kentsel nüfusun yıllık artış hızları (1927-2000).
Table 1: Annual growth rate of total and urban population in Turkey(1927-2000)

Dönemler	Toplam Nüfus Artışı (Binde)	Kentsel Nüfus Artışı (Binde)
1927-1935	21,1	17,5
1935-1940	19,6	26,7
1940-1945	11,0	15,1
1945-1950	21,7	22,5
1950-1955	27,7	55,6
1955-1960	28,5	49,2
1960-1965	24,6	39,7
1965-1970	25,2	47,3
1970-1975	25,0	41,7
1975-1980	20,6	30,5
1980-1985	24,8	62,6
1985-1990	21,7	43,1
1990-2000	18,3	26,8

Kentsel nüfusta görülen bu son derece önemsiz artış, doğal olarak etkisini kentsel nüfus oranında da göstermiş ve 1935'te % 23,5 olan kentsel nüfus oranı 1950'de ancak % 25'e ulaşabilmiştir. 1950 öncesi kentleşme hareketlerinin bir başka önemli yanı da bu düşük artışın kırsal alanlardan kaynaklanan göçlerle değil, büyük ölçüde kentlerin kendi iç dinamiklerine bağlı olarak gerçekleşmesidir.

1950 yılından önce İstanbul'a, başkent Ankara'ya ve kısmen de İzmir'e yönelik bazı göçler olsa da bu göçlerin ülke bütününe ait verilere yansımaları çok sınırlı olmuştur. Nitekim elimizdeki veriler, Türkiye'de 1950 öncesindeki kentleşme hareketlerinin, mevcut kentlerdeki nüfusun kendi iç dinamikleri ile artmasından kaynaklandığını göstermektedir. 1950'ye kadar ülke toplam nüfusu ile kentsel nüfus artışları arasında önemli farklar yoktur. Sözelimi 1950'de Türkiye nüfusu binde 21,7'lik hızla artarken, kentsel nüfus artışı binde 22,5 düzeyinde kalmıştır (Tablo 2-Şekil 1).



ŞEKİL: 1 - Türkiye'de toplam ve kentsel nüfus artış hızları (1927-2000).

Figure 1: Annual growth rate of total and urban population in Turkey(1927-2000)

1950 öncesinde, nüfusu 50.000'nin üzerinde olan kentlerin (Şekil 2) nüfus artışları değerlendirildiğinde, kentleşmenin çok yavaş ve genellikle kentlerin kendi iç dinamiklerinden kaynaklandığını ortaya koyan veriler dikkati çekmektedir. Önde gelen birçok büyük kentteki nüfus artışı binde 20-30 arasında değişirken; Ankara binde 61'lik artış hızıyla diğerlerinden

kolaylıkla ayrılmaktadır. Kuşkusuz bunun en temel nedeni, Ankara'nın 1923'te başkent ilan edilmesiyle aldığı yoğun göçlerdir ve bu faktör, Ankara'yı 1950 öncesinde nüfusu % 6'nın üzerinde artan tek kent durumuna getirmiştir (Şekil 3). Tüm bunlar dikkate alındığında, 1923-1950 arasında Türkiye'de genel bir kentleşme modelinden söz etmek gerekirse, özellikle başkent Ankara'daki idari merkez olmanın beraberinde getirdiği bir kentleşme modelinden söz edebiliriz. Diğer kentlerde ise ülke nüfus artışına yakın artış hızı gözlenmekte ve bu da mevcut kentlerdeki artışta iç dinamiklerin rolünün büyük olduğunu göstermektedir.

1950-1980 Dönemi Kentleşme Hareketleri

1950'yi izleyen yıllar Türkiye'de kentleşmenin çok hızlandığı bir dönemdir. Söz konusu dönemde, bir yandan mevcut kentlerin nüfusu hızla artarken, diğer yandan da, çok sayıda yerleşme nüfuslanarak kent statüsü kazanmıştır. 1950 döneminden günümüze kadar gerçekleşen kentleşme hareketleri bir bütün olarak ele alındığında kentleşmenin coğrafi veya bölgesel boyutu, kentleşme dinamikleri gibi konularda bazı temel saptamalar yapmak da mümkündür.

Kentleşmenin 1950 sonrasında kaydettiği artışa bakıldığında, öncelikle bu nüfusun ülke bütünündeki olağanüstü artışına dikkat çekmek gerekmektedir. 1950'de ülkede idari ölçüde göre kent kabul edilen yerleşmelerde 5.244.337 kişi yaşarken, bu rakam 1980'de 19.645.007'e yükselmiştir. Başka bir ifadeyle, kentlerde yaşayan nüfus % 25'ten, 1980'de % 43,9'a yükselmiştir (Tablo 1). 1927'den 1950'ye kadar geçen sürede % 24'ten ancak % 25'e çıkan kentsel nüfus oranının, daha 1955 yılında % 29, 1960'ta ise % 32'ler düzeyine çıkması, 1950 sonrasında kentleşmenin kazandığı ivmeyi açıkça göstermektedir.

Kentsel nüfustaki artışı ifade eden bir diğer bulgu da, hiç kuşkusuz, kentsel nüfusun artış oranıdır. İlk nüfus sayımının yapıldığı 1927 ile 1950 arasındaki sayım dönemlerinde kentsel nüfusumuz, binde 15-27 arasında artarken bu oran 1950-1980 arasındaki sayım dönemlerinin özellikle başlarında binde 50-55'ler düzeyinde seyretmiştir (Tablo 2). İki dönemde kentsel nüfusumuzun artışındaki farkı ortaya koymak için, bu nüfustaki artışları yüzde

olarak ifade etmek gerekirse; 1927-1950 arasında kentsel nüfus % 59; 1950-1980 döneminde ise % 275 artmıştır. İdari ölçüte göre olan bu artış, 10.000+ nüfuslu kentler dikkate alındığında da % 284'tür.

1950-1980 dönemindeki kentleşme hareketlerini bir önceki dönemden ayıran en önemli fark, kentlerin doğal nüfus artışından çok kırsal alandan kentlere yönelik göçlerle büyümeleri olmuştur. Nitekim 1950 öncesi dönemde toplam ve kentsel nüfus artışları arasında belirgin bir fark bulunmazken, 1950'den sonra kentsel nüfus artışının toplam nüfus artışını bir hayli geride bıraktığı gözlenir. 1950'de binde 21,7 olan toplam nüfus artışı, 1955 ve 1960 yıllarında binde 27-29 arasında gerçekleşmiştir. Buna karşılık, 1950'de binde 22,5 olan kentsel nüfus artışı, 1955 ve 1960'ta sırasıyla binde 55,6 ve binde 49,2 gibi yüksek bir düzeye ulaşmıştır (Tablo 2-Şekil 1). Tüm bu rakamlar, kentsel nüfustaki artışın en az yarıdan fazlasının göçlerden kaynaklandığı yönündeki görüşleri de desteklemektedir (İçduygu ve Sirkeci, 1999)

Ülkemizdeki kentleşme sürecinin 1950'den sonra kaydettiği hızlı gelişmede ve geçmiş döneme göre daha geniş bir alana yayılmasında sosyal ve ekonomik yapıda ortaya çıkan gelişmeler belirleyici olmuştur. Dönemin başında ülke nüfusunun % 75'inin kırsal alanlarda yaşadığı ülkemizde, tarım kesiminde meydana gelen değişimler, bu büyük kitlenin yer değiştirme kararlarını önemli ölçüde etkilemiştir. Bu dönemde, savaş öncesinde iç pazarlarla sınırlı ülke ekonomisinde, özellikle tarımsal mekanizasyona ağırlık verilerek dışa açılma süreci başlatılmıştır. Tarımda bir yandan hızlı bir modernizasyon gerçekleştirilirken, bir yandan da demiryolu ağırlıklı bir ulaşımdan karayolu ağırlıklı bir ulaşım sisteminin geliştirilmesi için önemli adımlar atılmıştır (Tekeli, 1998). Böylece yerel pazarlar için sınırlı üretim yapılan bir yapıdan ulusal ve uluslararası pazarlar için üretim hedefleyen bir yapıya doğru geçilmeye başlanmıştır.

Tarımsal alanda ortaya çıkan bu değişimlerin yanı sıra, yüksek doğum ve ölüm hızları nedeniyle düşük oranda gerçekleşen nüfus artışı yerine, tıp teknolojisinin yaygın halk sağlığı programları ile kullanılması sonucu ölüm hızı gerilemiştir.

Böylece yüksek bir nüfus artışının egemen olduğu bir dönem yaşanmaya başlanmış ve kırsal kesimdeki hızlı nüfus artışı, makineleşmenin etkisi ve toprak dağılımındaki dengesizlikler, 1950'den sonra kırsal nüfusu kentlere iten temel faktörler olmuştur (Peker, 1999). Bu dönem öncesinde yalnız başkent Ankara'da yaşanan yıllık % 6'lık nüfus artış hızı, Türkiye'nin tüm büyük kentlerinde yaşanmaya başlamıştır. Kırsal kesimde, 1950'den itibaren ortaya çıkan bu gelişmelere karşılık, yine aynı tarihten itibaren Türkiye'nin hızlı bir sanayileşme içine girmesi kentleşme hareketlerinde "çekici faktörler" olarak bilinen koşulları hazırlamıştır. Bu tarihten sonra gerçekleştirilen sanayi yatırımlarının genellikle büyük kentlerde kurulmaları kırsal nüfusun başta İstanbul, Ankara, İzmir ve Adana gibi büyük kentlere göç etmelerine neden olmuştur (Tümertekin, 1973).

1950'den itibaren hızlanan kentleşme, 1960-1970 döneminde de devam etmiştir. 1960'ta 8.859.731 olan kentsel nüfus, binde 43,5'lik artışla 1970'te 13.691.101'e yükselmiştir. Bu artışa bağlı olarak kentsel nüfusun toplam nüfus içindeki payı % 31,9'dan % 38,5'e ulaşmıştır (Tablo 1). 1950-1960 döneminde, binde 52,4 olan kentsel nüfus artışı, 1960-1970 döneminin ilk yarısında binde 39,7'ye gerilemiş, 1965-1970 döneminde ise binde 47,3'e çıkmıştır (Tablo 2).

1960-1970 döneminde kentsel nüfus artışında görülen bu azalmada, özellikle kırsal kesimin itici gücünde bir zayıflamanın etkisi bulunmaktadır. Bu dönemde kırsal alandan kaynaklanan göçlerde, nüfus baskısının bir ölçüde de olsa azalması, destekleme alımlarının uygulanması ile gelir artışının yaşanması kentlere yönelik göçleri az da olsa frenleyen bir etki yapmıştır (Özoğuz, 1986). Kentleşmenin yavaşlamasında rol oynayan ikinci faktör de, başta Almanya olmak üzere Avrupa ülkelerine yönelik işçi göçlerinin kırsal nüfus için ayrı bir seçenek oluşturmasıdır. Özellikle Almanya'nın niteliksiz işgücü talebinin, Türkiye için önemli bir pazar oluşturması, ülke içindeki kentlere göç edeceklerin önünde yeni bir alternatif oluşturmuş ve bu talep 1970'li yılların ortalarına kadar resmi kanallar aracılığı ile sürmüştür. Nitekim 1961-1971 yılları arasında resmi yollarla yurt dışına gönderilen işçi sayısı 569.238'dir (Yener, 1974).

1970-1980 dönemi, ülkemizde 1950'den sonra kentleşme hızının en düşük düzeye indiği bir dönemdir. 1950-1960 döneminde binde 52,4, 1960-1970 döneminde binde 43,5'lik bir artış gösteren kentsel nüfus ele alınan dönemde binde 36,1'e düşmüştür. Nüfus artış hızındaki bu gerilemeye karşılık, mutlak olarak artmaya devam eden kentsel nüfus 1980 yılında 19.645.007'ye ulaşmıştır. Buna bağlı olarak kentsel nüfusun toplam nüfus içindeki payı % 43,9'a yükselmiştir (Tablo 1).

Kentleşme hızının söz konusu dönemde dikkat çekici bir şekilde gerilemesinde, ülkemizin içinde bulunduğu sosyal, ekonomik ve siyasal koşulların önemli bir rolü vardır. 1970 sonrasında kalkınma hızının düşmesi, yatırımların durma noktasına gelmesi ile yaşanan ekonomik bunalımlar sonucunda, tarım dışı sektörlerin işgücü talepleri önemli oranda azalmıştır. Ekonomik olumsuzluklara ek olarak, kentlerdeki altyapı, konut ve kamu hizmetlerinin artan nüfus baskısı ile yetersiz bir konuma gelmesi, kentleşme sürecinde bir yavaşlamanın ortaya çıkmasına neden olmuştur. Kentleşme hızındaki gerilemenin, yukarıda belirtilen ekonomik koşulların yanı sıra demografik etkenler ile de ilişkili olduğu söylenebilir. 1960'lı yıllardan sonra benimsenen nüfus artışını azaltmaya yönelik çabalar ve kentsel yaşama özgü doğurganlık eğilimlerinin yavaş da olsa benimsenmesi bu demografik etkenler arasında sayılabilir.

Kentlerdeki nüfus artış hızını etkileyen bu faktörlere karşılık, kırsal nüfusun yaş yapısında göçler nedeniyle oluşan yaşlı nüfus lehine gelişmeler de kırsal alanda geçmişteki yüksek nüfus artışlarını engellemiştir. Ayrıca, 1960'lı yılların başında ortaya çıkan ve giderek çok daha geniş kitleleri ilgilendiren yurt dışına yönelik göç olanakları da, kırdan kopan nüfus için alternatif olmaya devam etmiştir. Bunun yanı sıra, bu göçlere kentlerden de katılanların olması kentleşme sürecini yavaşlatan bir başka unsur olmuştur.

1950-1980 Dönemindeki Kentleşme Modelleri

1950 sonrasında Türkiye'de yaşanan kentleşme sürecinin en temel özelliği, kırsal alandan kaynaklanan sorunların, bu geniş kitlenin göç

etmesinde belirleyici olmasıdır. Böylece, 1950'den itibaren giderek hızlanan kırdan kopuş süreciyle birlikte, kent yerleşmelerine doğru yoğun bir göç yaşanmıştır. Dolayısıyla, 1950 sonrasında Türkiye'de kentsel yerleşmelerin gerek sayısal gerekse nüfus açısından artışlarının temelinde kır orijinli göçler bulunmaktadır. Söz konusu göçlerin varış sahaları olan kentlerin göçler içindeki durumları ve coğrafi dağılışı incelendiğinde; konumları, ekonomik ve tarihsel birikimleri, bölgesel konumlarıyla orantılı olarak, her kent, kentleşmeye belirli oranlarda katkıda bulunmuştur.

Sözgelimi, kentlerin barındırdığı nüfus miktarlarına baktığımızda, İstanbul, Ankara ve İzmir barındırdıkları nüfus açısından ilk üç sırayı oluştururken, bu kentleri nüfusları 500 bini aşan Adana, 250 bini aşan Bursa, Gaziantep, Konya, Kayseri ve Eskişehir izlemektedir (Şekil 4).

Haritada yer alan kentlerin bölgesel dağılımında dikkat çeken en önemli nokta, hiç kuşkusuz, hemen her bölgede, kentsel nüfusu ekonomik gücü ile orantılı olmakla birlikte, bölgesel merkez niteliği taşıyan kentlerin ortaya çıkmasıdır. Nitekim, İç Anadolu'da, 1923'de başlayan kentsel gelişmesini 1950 sonrasında da taşıyan Ankara'ya, Konya, Eskişehir ve Kayseri eklenirken; Güneydoğu Anadolu'da Gaziantep, Akdeniz Bölgesi'ne Adana'dan sonra Mersin, Tarsus, İskenderun ve kısmen Antalya, Ege Bölgesi'nde İzmir gibi önemli bir liman kentine ek olarak Denizli ile Manisa gibi kentler katılmıştır. Marmara Bölgesi'nde ise tarihsel ve ekonomik birikimiyle İstanbul daha da nüfuslanırken, Bursa ve İzmit 1950 sonrasında özellikle sanayileşmede kaydettikleri hızlı gelişmelerle bölgedeki yerlerini almışlardır. Karadeniz bölgesinin orta kesiminde liman kenti Samsun ile batıda kömür çıkarımı ile göç alan Zonguldak ve doğuda Trabzon başlıca kentler olarak dikkat çekmektedir.

Kentlerin nüfus büyüklüğüne göre yapılan yukarıdaki açıklamalara ek olarak, aynı kentlerin nüfus artış değerleri dikkate alınarak yapılacak bir değerlendirme, konuya farklı bir açıdan bakılmasına olanak vermektedir. Buna göre, 1950-1980 döneminde söz konusu kentlerin artış hızlarını incelediğimizde, ülke bütününde önem taşıyan sanayi faaliyetleri ile hızla büyüyen kentler ilk sıraları almaktadır. 1955 yılında işletmeye

açılan rafineri ile Batman, savunma sanayindeki büyük yatırımlarla Kırıkkale, demir-çelik fabrikalarının kurulmasıyla Ereğli ve Karabük, dönemin nüfusu en hızlı artan kentlerini meydana getirmektedir (Şekil 5). Söz konusu dönemde nüfusu hızla artan diğer kentler de incelendiğinde bu kentlerin de genellikle sanayi merkezleri olduğu görülür.

Nitekim, Akdeniz Bölgesi'nde hızlı nüfus artışı kaydeden kentlerin önemli bir kısmı bölgenin doğusunda toplanma gösterirken (Mersin, Tarsus, Adana ve İskenderun); Ege Bölgesi'nde öteden beri bölgenin merkezi olan İzmir'in yanı sıra, bu kente olan yakınlığının avantajlarını en iyi şekilde kullanan Manisa ve Denizli'nin nüfusu hızlı artan başlıca kentler olduğu gözlenmektedir.

Marmara Bölgesi'nde nüfusu hızla artan başlıca kentlerin esas olarak İstanbul'dan İzmit Körfezi'nin doğusuna kadar olan sahada toplandığı dikkat çekmektedir. Gebze, İzmit, Adapazarı ve Bursa; batıda ise Tekirdağ, bölgenin hızlı büyüyen kentlerini meydana getirmektedir. İç Anadolu Bölgesi'nde ise başkent Ankara'nın doğusunda, alınan siyasi kararlarla bir sanayi kenti kimliği kazanan Kırıkkale, 1950-1980 döneminde bölgenin nüfusu en hızlı artan kenti olmuştur. Kayseri, Konya kentleri de bölgenin hızlı büyüyen diğer kentleridir. Güneydoğu'da da rafinerinin işletmeye açılmasıyla, hızla nüfuslanan Batman ve güçlü sanayisiyle öteden beri bölgesel bir merkez işlevi gören Gaziantep dikkat çekmektedir. Bunlardan Ankara, kentsel nüfus gelişimini sanayi faaliyetlerinden ziyade, başkentlik fonksiyonunun verdiği çekim gücüne borçlu olan bir kenttir.

Tüm bu açıklamalar, Türkiye'de 1950-1980 döneminde en hızlı büyüyen kentlerin sanayi kentleri olduğunu açıkça ortaya koymaktadır. Başka bir anlatımla, dönemin en önemli kentleşme modelinin temelinde, bazı merkezlerde hızla gelişen sanayileşme hareketleri bulunmaktadır.

Kentlerin nüfus artış hızlarını değerlendirdiğimiz bu bölümde, altını çizmemiz gereken önemli bir nokta, kentlerin büyüme hızı ile ele alınan dönemde kaydettikleri gerçek büyüme arasındaki farktır. Öteden beri Türkiye'de kentleşme hızının en üst düzeyde olduğu İstanbul, Ankara, İzmir gibi büyük kentlerin listenin başlarında olmaması, bu kentlerdeki kentleşme hızının daha yavaş olduğu

izlenimi yaratmakla beraber, bu kentlerin büyük nüfuslara sahip olmaları nedeniyle daha küçük nüfus artış değerlerinde bile nüfuslarının katlanarak büyüdüklerini hatırlatmakta yarar vardır. Sözelimi nüfusu en hızlı artan kentlerden Kırıkkale'de 1950-1980 arasında nüfus mutlak olarak 173.000 kişi artarken, bu rakam artış hızının daha az olduğu İstanbul'da 3 milyonu geçmiştir.

1980 Sonrası Kentleşme Hareketleri ve Kentleşme Modelleri

1970-1980 yılları arasında, ülkemizin içinde bulunduğu sosyal ve ekonomik koşullara bağlı olarak yavaşlayan kentleşme hareketleri, 1980'den sonra yeniden ivme kazanmıştır. Nitekim 1980'de 19.645.007 olan kentsel nüfusumuz, binde 54,5 gibi yüksek bir artış kaydetmiş ve 1990'da 33 milyonu aşmıştır (Tablo 1). 1980 sonrası dönem, birtakım alt dönemler halinde ele alındığında, kentsel nüfusumuzun özellikle 1980-1985 döneminde çok daha büyük bir hızla arttığı dikkati çekmektedir. Söz konusu dönem, hem Cumhuriyet tarihimizin en yüksek kentsel nüfus artışının gerçekleştiği (binde 62,6), hem de kentsel nüfusun kırsal nüfusu ilk kez geçtiği bir dönem olmuştur.

Ancak, kentsel nüfus miktarında mutlak olarak 13.681.344 kişilik bir artışın gerçekleşmesinde (Tablo 3), büyük kentlerimizdeki yeni yönetsel yapılanmaların da önemli bir rol oynadığı söylenebilir. 1981 yılından sonra İstanbul, İzmir, Ankara gibi büyük kentlerimiz 3030 sayılı yasa gereği "Büyükkent" statüsü kazanmışlar ve kentsel alan sınırlarının genişletilmesi sonucunda, kentsel nüfus bir anlamda yapay bir biçimde artırılmıştır. Örneğin 1980'de 818.251 olan İzmir kent nüfusu, bu yönetsel yapıdaki değişimle 1985'te 1.489.772'ye ulaşmıştır (Sevgi, 1988).

Tablo 3: Türkiye'de dönemlere göre kentsel nüfus artış hızları ve mutlak artış miktarları (1940-2000)
Table 3: Growth rate of urban population and increase amount (1940-2000)

Dönemler	Kentsel Nüfus Artış Hızı (binde)	Mutlak Artış
1940-1950	18,8	898.088
1950-1960	52,4	3.615.394
1960-1970	43,5	4.831.370
1970-1980	36,1	5.953.906
1980-1990	54,5	13.681.344
1990-2000	26,8	10.679.923

Bununla birlikte, ülkemizde 1985 sonrasında yaşanan kentleşme hareketleri gözden geçirildiğinde, esas olarak üç konuda önemli gelişme olduğu söylenebilir. Bunlar,

- Kentsel nüfus artış hızındaki gerileme
- Kentleşme dinamikleri
- Kentleşmenin coğrafi boyutudur.

Kentsel nüfus artış hızı incelendiğinde, 1980-1985 döneminde yönetsel yapıdaki değişimlerin etkisiyle binde 62,6 olan kentsel nüfus artışı, 1985-1990 döneminde binde 43,1'e, 1990-2000 arasında da binde 26,8'e gerilemiştir (Tablo 2). Kentsel nüfusun artış hızında görülen bu azalmaya rağmen, kent nüfusumuz 2000'de 44 milyonu aşmış ve toplam nüfus içindeki payı % 65'e yükselmiştir (Tablo 1)

1985 yılından itibaren, azalan kentsel nüfus artışı kadar; dikkati çeken diğer olgu ise kentleşmenin coğrafi boyutu ve dinamikleri ile ilgilidir. Yukarıda açıkladığımız ve 1980 yılına kadar ortaya çıkan kentleşme hareketleri, 1980 sonrasında da devam etmiştir. Başka bir anlatımla, artık geleneksel kentler diyebileceğimiz İstanbul, Ankara, İzmir, Adana; İstanbul doğusunda Bursa ve İzmit 1980 sonrasında da nüfuslanmaya devam ederken; kentleşme modellerinde ve kentleşmenin coğrafi boyutunda önemli sayılabilecek değişimler ortaya çıkmıştır.

1985 sonrasında İstanbul, Ankara, İzmir, Adana gibi büyük ve geleneksel merkezlerin nüfusları bir yandan kendi iç dinamikleri ile ancak en önemlisi göçlerle artmaya devam ederken, bunlara yeni kentler eklenmeye başlamıştır. Konuya kentlerin nüfus artış hızları açısından baktığımızda, son dönemde kentleşmenin Türkiye'de esas olarak üç alanda hızlandığı açıkça görülür. Bunlar, Doğu ve Güneydoğu, Akdeniz kıyıları ve Marmara Bölgesi'dir. Kentleşmenin coğrafi açıdan sahip olduğu bu farklılığın yanı sıra, bu üç bölgedeki kentleşmenin temel dinamikleri de çok farklıdır. Yaptığımız gözlemler ve değerlendirmeler, son dönemde Türkiye'de kentleşmeye damgasını vuran en önemli unsurların terör olayları, turizm ve sanayi olduğunu göstermektedir.

Sözgelimi Marmara Bölgesi'nde 1950-1960'lardan sonra hızlı bir gelişme içine giren Bursa ve Kocaeli'nin ardından, bir yağ lekesi gibi büyümeye

devam eden kentleşme, Çorlu ve Çerkezköy organize sanayi bölgelerinin kuruluşu ile İstanbul batısına doğru yayılmaya başlamıştır. Başka bir anlatımla, Marmara Bölgesi'nde başlangıçta İstanbul merkezli başlayan kentleşme, 1950'lerden sonra sanayi alanında kaydedilen önemli birikimlerle önce bölgenin doğusuna yayılırken (İzmit Körfezi kıyıları, Bursa, Bilecik, Adapazarı), daha sonra yine sanayi faaliyetlerinin geliştirilmesi ile bu kez İstanbul-Tekirdağ-Lüleburgaz doğrultusunda da hız kazanmaya başlamıştır. Kentleşmenin bu yöndeki gelişiminde, özellikle Tekirdağ ve çevresinin TEM, E-5 gibi önemli karayollarının yanı sıra Tekirdağ limanı, Çorlu havalimanı ve İstanbul-Avrupa demiryolu ile Avrupa'ya bağlanmanın avantajlarını kullanması büyük bir rol oynamaktadır. Nitekim 1970'lerin başında Çerkezköy Organize Sanayi Bölgesi ile sanayileşme ve kentleşmede ilk önemli sıçramasını yapan Tekirdağ çevresi, 1980'lerin ikinci yarısında Çorlu'da yapılan yatırımlarla bu gelişmesine hız kazandırmıştır (Sönmez, 1998) Görüldüğü gibi, Marmara Bölgesi'nde kentleşmeye yön veren en önemli faktör genellikle sanayi faaliyetleridir. Bölgede görülen bu olgu, 1985 sonrasında ülke bütünündeki kentleşme modelleri içinde de ayrı bir öneme sahiptir. Nitekim bölgedeki kentler, aynı zamanda, Türkiye'de sanayileşmenin, kentlerin nüfus artışı üzerindeki etkilerinin çok güçlü bir biçimde görüldüğü başlıca kentlerdir. Diğer bölgelerimizde 1985 sonrasındaki nüfusu hızla artan kentlerin büyümesinde, turizm ve terör olayları gibi farklı dinamikler etkili olmuştur.

1980 sonrasında yaşanan gelişmelerin, Akdeniz kıyılarındaki kentleşmenin coğrafi boyutunu ve dinamiğini önemli ölçüde değiştirdiği görülmektedir. 1980 öncesinde, ağırlıklı olarak bölgenin doğusunda başta Adana, Tarsus, Mersin ve İskenderun kentlerinde gözlenen hızlı kentleşme (Şekil 4-5), turizmin gelişmesi ile birlikte batıya sıçramıştır. Bu çerçevede, batıda Marmaris ve Fethiye kentleri, daha doğuda Antalya, Manavgat, Alanya ve Silifke'de kentsel nüfus çok hızlı bir artış kaydetmiştir (Şekil 7). Buna karşılık, bölgenin doğusunda 1980 öncesindeki hızlı kentleşme, Türkiye ortalamalarının altına inerek, durağan bir nitelik kazanmış gibi görünmektedir.

Akdeniz Bölgesi kıyılarımızda turizmin yarattığı bu kentleşme biçiminin oldukça dikkat çekici olduğunu belirtmekte yarar vardır. Çünkü Türkiye’de 1985 sonrasında nüfusu en hızlı artan kentler arasında Şırnak ve Yüksekova’nın ardından Marmaris, Alanya ve Manavgat gelmektedir. Ancak Şırnak ve Yüksekova merkezlerindeki nüfus artışında, güvenlik kuvvetlerindeki sayısal artışın da etkili olduğu hatırlatılırsa, turizmin bir kentleşme modeli olarak ne kadar önem kazandığı çok daha güçlü bir biçimde ortaya çıkmaktadır.

Kentleşmenin coğrafi boyutu incelendiğinde dikkati çeken en önemli olay, Doğu ve Güneydoğu Anadolu kentlerinde yaşanan hızlı nüfus birikimidir. Nitekim, 1985-2000 döneminde ülke ortalamasının (binde 33) üzerinde artış kaydeden kentlerin dağılımı incelendiğinde, Akdeniz kıyıları ve Marmara’dan sonra Güneydoğu ve bazı Doğu Anadolu kentlerinin bulunduğu alandaki yüksek değerler dikkat çekmektedir.

Doğu ve Güneydoğu kentlerinde 1985 sonrasında gözlenen bu yüksek artışın, en önemli nedeni özellikle 1990 yılından sonra ülkemizin Doğu ve Güneydoğu Anadolu bölgelerinde ortaya çıkan ve zaman zaman şiddetini artıran terör olaylarının doğrudan veya dolaylı etkileridir. Bölgede gerçekleşen terör olayları, başta kırsal yerleşmelerdeki güvenliğin sağlanamamasına yol açarken, temel ekonomik faaliyetlerin sürdürülememesi, kırsal yaşamı derinden etkilemiş ve daha da zorlaştırmıştır (CHP, 1999). Can güvenliğinin olmaması ve ekonomik faaliyetlerin yapılamaması, özellikle kır nüfusunu buldukları yerden koparıp, yer yer büyük kitleler halinde, bölgede daha güvenilir kentlere göç etmeye zorlamıştır. Olağanüstü Hal Bölge Valiliği’nin Kasım 1997 verilerinde, boşaltılan 905 köy ve 2523 mezradan 450.000 civarında nüfusun göç etmek zorunda kaldığı belirtilmektedir (CHP, 1999). Tüm bu veriler, söz konusu dönemde bölge kırlarını terkeden önemli bir nüfus kitlesinin varlığını çok net bir şekilde ortaya koymaktadır.

Bölgedeki kırsal yaşamda derin izler bırakan bu olaylarla birlikte ortaya çıkan göçler, ağırlıklı olarak bölgedeki il merkezlerine yönelirken; bazı ilçeler de bu olumsuz gelişmenin dışında kalamamışlardır. Hakkari, Şırnak, Batman, Adıyaman, Van, Şanlıurfa, Bingöl nüfusu en hızlı

artan il merkezlerini meydana getirirken, Viranşehir, Yüksekova ve Siverek ve Bismil nüfusu hızla artan ilçe merkezleri olarak dikkat çekmektedirler (Şekil 7). Bununla birlikte, bölgedeki terör olaylarının da etkisiyle, yoğun göç alan ve nüfusu hızla artan Diyarbakır’ın, bölgede nüfusu hızla artan kentler arasında yer almaması dikkat çekicidir. Çalışmada kullanılan verilerin genel nüfus sayımlarına dayalı olması nedeniyle, bu düşük nüfus artışının muhtemelen ildeki eksik sayımdan kaynaklandığı ileri sürülebilir.

Doğu ve Güneydoğu Anadolu’da 1985’ten sonra kentsel nüfusta ortaya çıkan bu hareketlilikte, güvenlik kuvvetlerindeki sayısal artış, GAP sayesinde yer yer elde edilen ekonomik gelişmeler ve yeni yapılan barajlardan etkilenen yerleşmelerdeki nüfusun göçleri de kuşkusuz önemli rol oynamıştır (Özgür, 2003). Ancak, terör olaylarının kentsel nüfus artışındaki payı hem daha büyüktür, hem de daha geniş bir alanı ilgilendirmektedir.

Bölgede yaşanan bu kentleşme modeli, birçok açıdan Marmara ve Akdeniz kıyılarımızda görülen kentleşme modelinden ayrılmaktadır. Bunun en önemli nedeni, bölge kentlerinin, herkesin bildiği gibi, bu yoğun göçü kaldıracak ekonomik potansiyelden yoksun olmalarıdır. Başka bir ifadeyle, meydana gelen göçler, bölge kentlerinin nüfuslarını 10-15 yılda 2-3 kat artırırken; Antalya, Mersin Adana, İzmir, İstanbul ve diğer büyük kentlere göç etmeye hazır büyük bir nüfus kitlesi yaratmıştır. Bu açıdan, bölgedeki olayların etkileri, sadece bölge sınırları içinde kalmayacak, ülkemizin başka bölgelerindeki kentleşme hareketleri üzerinde de oldukça belirgin bir etki yaratacaktır. Bugün bazı büyük kentlerimizde hız kazanan kaçak yapılaşma ve yasa dışı bazı olayların sayısındaki patlama, bölgede yaşanan göçün büyük kentlerdeki olumsuz yansımaları olarak da değerlendirilebilir.

Bu durum Türkiye’de kentleşmenin, daha doğru bir deyişle kentsel nüfusun artışında, geleneksel bölge ve merkezlerine yenilerini eklerken; kentleşme nedenlerine “terör kaynaklı kentleşme” adı verilebilecek bir olguyu da eklemiştir.

Sonuç

Türkiye’de kentleşme modellerini incelediğimiz bu çalışma, ülkemizdeki kentleşmenin esas olarak üç model üzerinde gerçekleştiğini göstermektedir. Bunlar sanayi, turizm ve terör kaynaklı kentleşme modelleridir. Sanayi faaliyetlerinin gelişmesi sonucunda ortaya çıkan ve kendini hızlı bir nüfus artışı ile gösteren model, söz konusu modeller içinde hem çok daha yaygın olması, hem de ülkemizin kentleşme modelleri içinde (Ankara dışında) ilk olması ile ayrılmaktadır. Nitekim sanayinin gelişmesiyle bir yandan iç dinamikleri ama en önemlisi göçlerle büyüyen kentler, Türkiye’deki kentlerin önemli bir kısmını oluşturmaktadırlar. Bu kentleşme modelinin bir başka yönü de, Marmara Bölgesi’nde İstanbul’un doğusunda (İzmit, Gebze, Adapazarı, Bursa) ve batısında (Çorlu ve Çerkezköy), Akdeniz Bölgesi’nin doğusunda Adana çevresinde (Adana, Mersin, Tarsus, İskenderun) toplanmış olmalarıdır. Ege Bölgesi’nde İzmir ve ona yakın konumuyla gerek tarım, gerek sanayi faaliyetlerindeki gelişmesiyle Manisa ve tekstil sektöründeki gelişmesiyle Denizli diğer önemli sanayi kentleridir. Ülkenin iç kısımlarında ise başkentlik avantajını elinde tutmasıyla gelişen Ankara dışında, tarımdaki gelişmelerin sanayiye aktarıldığı Konya, Kayseri kentlerinin ve Güneydoğu’da Gaziantep; sanayi faaliyetleriyle büyüme kaydeden önemli kentler olduğu belirtilebilir.

Sanayiye dayalı kentleşme modelinin bugün ulaştığı görünüme bakılırsa, bu modelin özellikle Marmara Bölgesi’nde varlığını ve etkinliğini koruduğu, buna karşılık ülkenin diğer bölgelerinde söz konusu kentleşme modelinden çok, turizm veya terör kaynaklı kentleşmenin ön planda olduğu söylenebilir.

Elimizdeki verilerin ortaya koyduğu bir başka sonuç ise ülkemizde son 15-20 yıl içinde Akdeniz kıyılarımızda rastladığımız ve “turistik kentleşme” diyebileceğimiz bir kentleşme modelinin ortaya çıkmasıdır. Güney Antalya Gelişim Projesi ile birlikte Antalya ve çevresinde gerçekleştirilen turizm yatırımları, yalnız turizm alanında değil birçok alanda istihdam olanağı yaratmıştır. Bu durum Antalya ve çevresindeki kentlere de yoğun bir göç yaratmıştır. Nitekim 1990’da Antalya

nüfusunda, başka ilde doğanların oranı % 26’iken, bu oran çok hızlı bir artış göstererek 2000 yılında % 41’e ulaşmıştır. Nüfusunda başka ilde doğanların oranında bu kadar artış gösteren hiçbir ilin olmaması, Antalya’ya yönelik göçün bir diğer göstergesi olarak kabul edilebilir.

Antalya’da başlayan hızlı kentleşme, daha sonra ilin doğu kıyılarında yer alan Manavgat ile Alanya’ya sıçrarken; batısındaki Fethiye ve Marmaris de hızlı nüfus artışından etkilenmiştir.

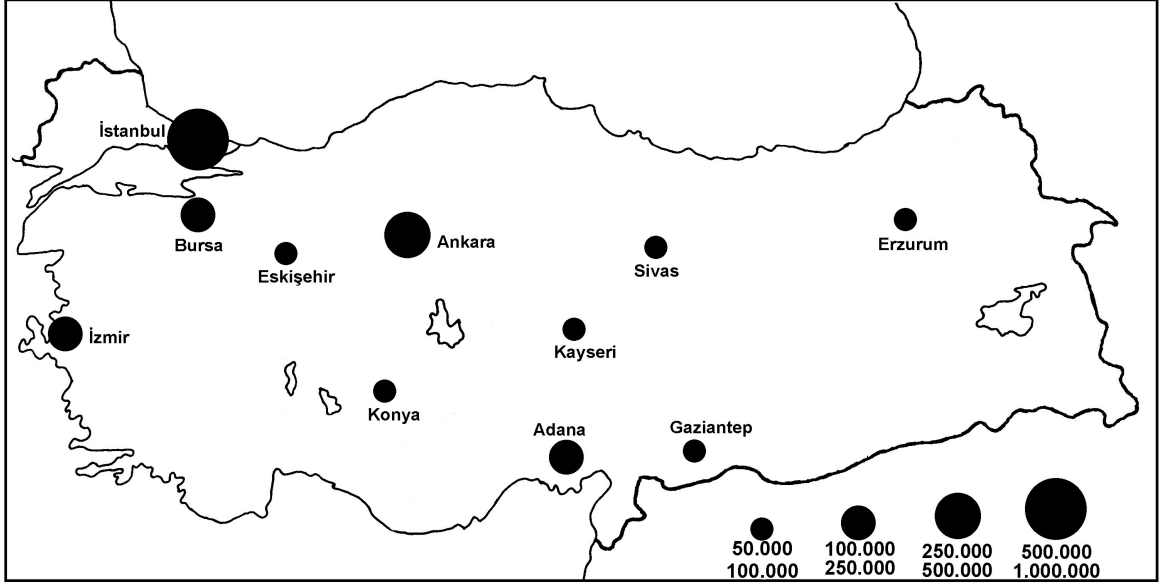
Ülkemizdeki kentleşme konusuna son dönemde damgasını vuran bir başka faktörün de “terör” olduğu anlaşılmaktadır. Marmara Bölgesi’nde ve Akdeniz Bölgesi’nin Antalya bölümü kıyılarında yoğunluk kazanan hızlı nüfus artışına sahip kentlerin, bir diğer yoğunlaşma sahası da Doğu ve Güneydoğu Anadolu Bölgesi’dir. Bu iki bölgenin kentlerinde gözlenen nüfus artışı, Marmara ve Akdeniz kıyılarındaki kentlerimizden çok daha yüksek olduğu gibi, sayıları da oldukça fazladır. Bu nedenle, son 15 yılda kentlerin nüfuslarında gözlenen en önemli artışların bu bölge kentlerinde yaşandığını söylemek mümkündür.

Doğu ve Güneydoğu Anadolu kentlerinde ortaya çıkan bu kentleşme modelinin, genel olarak “terör kaynaklı” olduğu dikkat çekmektedir. Bölgenin, güvenlik koşullarının yeterince sağlanmadığı kırsal alanlarından bölge kentlerine yönelik büyük göçlerin ilk varış noktası, Doğu ve Güneydoğu Anadolu’nun il ve ilçe merkezleri olmuştur. Batman, Hakkari, Adıyaman ve Van il merkezlerinin yanı sıra Viranşehir, Yüksekova, Bismil ve Siverek son 15 yılda nüfusları hızla artan kentler olmuştur.

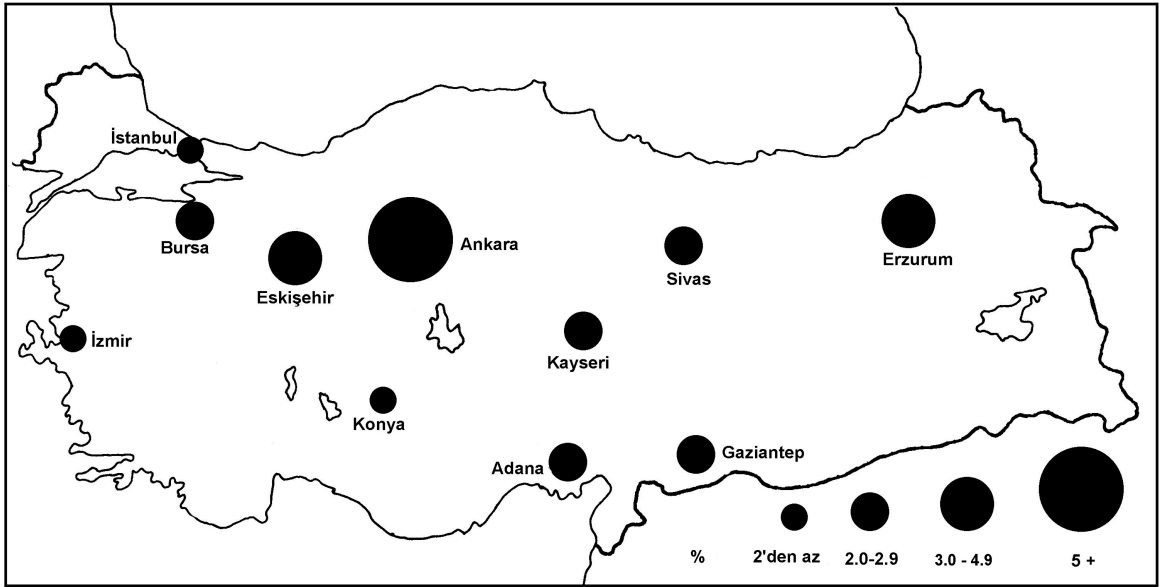
Doğu ve Güneydoğu Anadolu bölgesinde, terör olaylarından kaynaklanan bu kentleşme modelini, diğer ki modelden ayıran en önemli nokta, hiç kuşkusuz, bölge kentlerinin bu büyük göçün olumsuz etkilerini ortadan kaldıracak ekonomik olanaklara sahip bulunmamalarıdır. Bu açıdan, kırsal alandan bölge kentlerine yönelik bu göçlerin kademeli göçün ilk ayağını oluşturması ve daha sonra batıdaki diğer büyük kentlere yönelmesi beklenen bir olgudur. Bu durumun, öteden beri göç alan geleneksel merkezlerimiz ile yeni gelişen kentlerimizde çözümü çok güç sorunlar yaratacağı açıktır.

REFERANSLAR

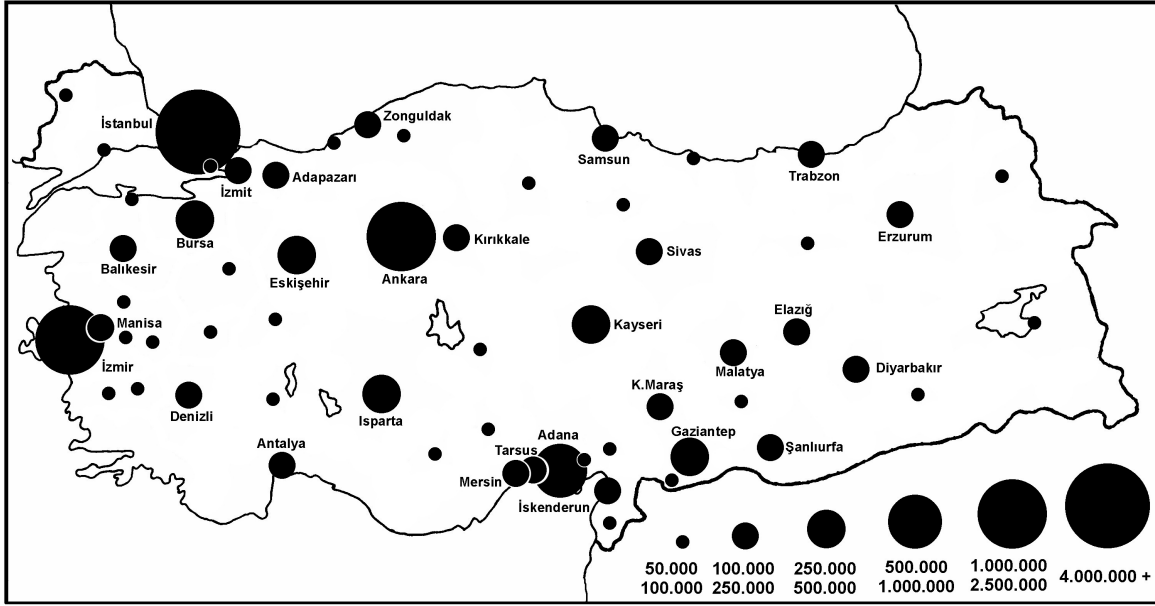
- CHP Somut Politikalar Çalışma Grubu Ön Raporu, 1999. “Doğu ve Güneydoğu Anadolu Bölgesi’nden göç”, 75 Yılda Köylerden Şehirlere, İstanbul.
- DİE, *Genel Nüfus Sayımları 1935,1940, 1945, 1950, 1955, 1960, 1965, 1970, 1975, 1980, 1985, 1990, 2000.*
- DİE, 1993. *Genel Nüfus Sayımı 1990.* Nüfusun Sosyal ve Ekonomik Nitelikleri. Ankara
- DİE, 2003. *Genel Nüfus Sayımı 2000.* Nüfusun Sosyal ve Ekonomik Nitelikleri. Ankara
- İçduygu, A., – Sirkeci, İ., 1999. “Cumhuriyet Dönemi Türkiye’inde Göç Hareketleri”. *75 Yılda Köylerden Şehirlere..* Tarih Vakfı Yayınları, S. 249-268, İstanbul.
- Keleş, R., 1997. *Kentleşme Politikası.* İmge Kitabevi Yayınları. Ankara.
- Özoğuz, K., 1986. ”Türkiye’de Kent Nüfusunun Sayısal Gelişimi”. *Hızlı Kentleşmenin Yarattığı Ekonomik Ve Sosyal Sorunlar.* Siyasal Ve Sosyal Araştırmalar Vakfı, İstanbul.
- Peker, M., 1999. “Türkiye’de İç Göçün Değişen Yapısı”. *75 Yılda Köylerden Şehirlere..* Tarih Vakfı Yayınları, S. 295-304, İstanbul.
- Özgür, E. M., 2003. “Xı. Yüzyılın Başında Türkiye Nüfusu”. Ankara Üniv. Türkiye Coğrafyası Araştırma Ve Uygulama Merkezi *Coğrafi Bilimler Dergisi* Sayı 1, S. 43-54, Ankara.
- Sevgi, C., 1988. *Kentleşme Sürecinde İzmir Ve Gecekondular.* İzmir (Merkez İlçe) Konak Belediyesi Kültür Hizmetleri. İzmir.
- Sönmez, M., 1998. “*Bölgesel Dengesizlik Türkiye’de Doğu-Batı Uçurumu*”. İstanbul.
- Tekeli, İ., 1998. “Türkiye’de Cumhuriyet Döneminde Kentsel Gelişme Ve Kent Planlaması”. *75 Yılda Değişen Kent Ve Mimarlık.* Tarih Vakfı Yayınları, İstanbul.
- Tümertekin, E., 1973. *Türkiye’de Şehirleşme Ve Şehirsal Fonksiyonlar.* İstanbul Üniversitesi Coğrafya Enstitüsü Yayınları No:72, İstanbul.
- Yener, S., 1974. *The Population Of Turkey.* Hacettepe Üniv. Nüfus Etütleri Enstitüsü, Ankara.



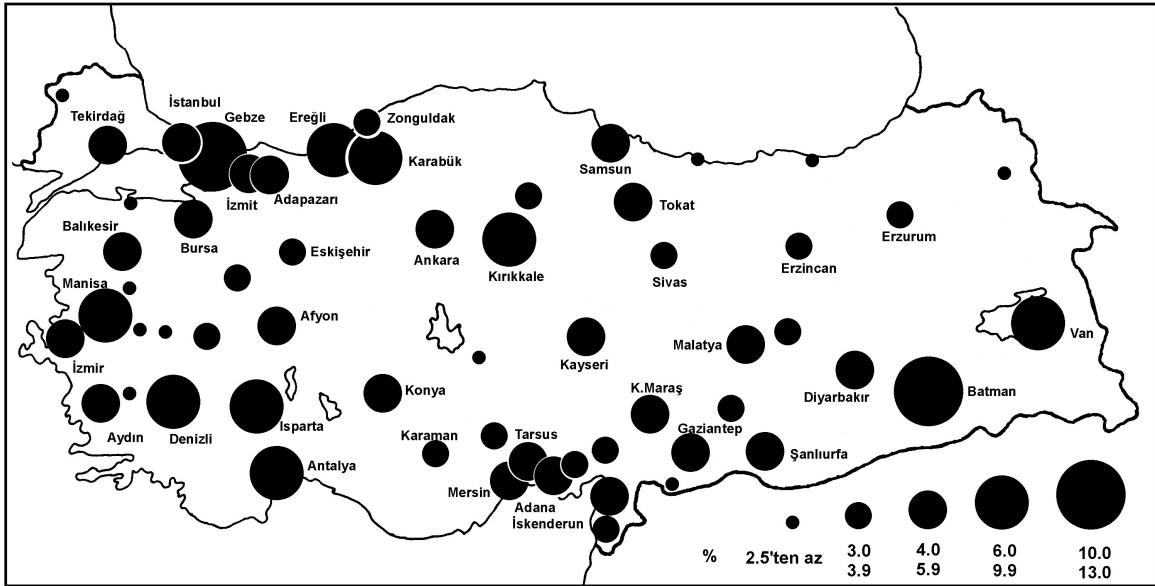
Şekil 2: 1950 Yılında Türkiye’de nüfusu 50.000’i aşan kentlerin nüfus büyüklüklerine göre dağılımı
Figure 2: Distribution by population of size of the cities with over 50.000 people in Turkey (1950)



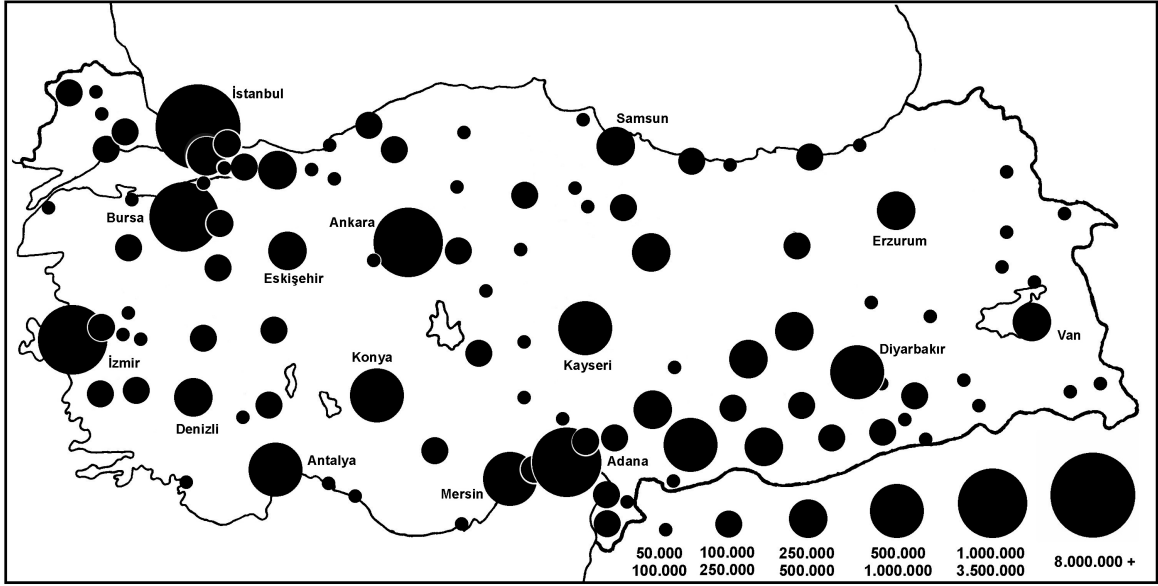
Şekil 3- 1935-1950 Yılları arasında Türkiye’de nüfusu 50.000’i aşan kentlerin yıllık nüfus artış hızları
Figure 3: Growth rate of population of the cities with over 50.000 people in Turkey (1950)



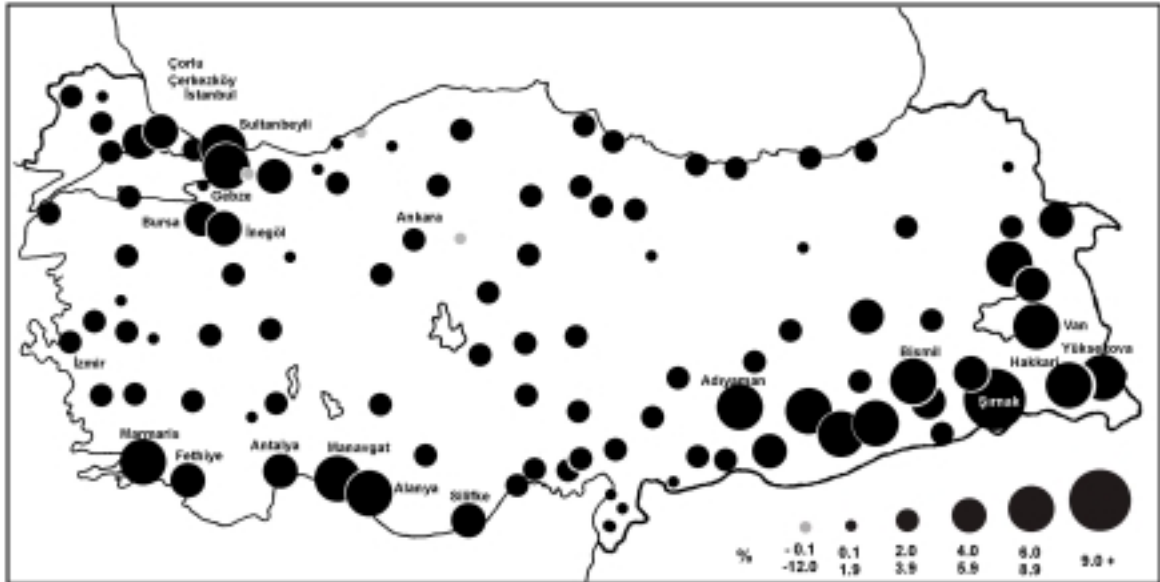
Şekil 4- 1985 Yılında Türkiye’de nüfusu 50.000’i aşan kentlerin nüfus büyüklüklerine göre dağılımı
 Figure 4: Distribution by population of size of the cities with over 50.000 people in Turkey (1985)



Şekil 5- 1950-1980 Döneminde Türkiye’de nüfusu 50.000’i aşan kentlerin yıllık nüfus artış hızları
 Figure 5: Growth rate of population of the cities with over 50.000 people in Turkey (1950-1980)



Şekil 6- 2000 Yılında Türkiye’de nüfusu 50.000’i aşan kentlerin nüfus büyüklüklerine göre dağılımı
Figure 6: Distribution by population of size of the cities with over 50.000 people in Turkey (2000)



Şekil 7- 1985-2000 Döneminde Türkiye’de nüfusu 50.000’i aşan kentlerin yıllık nüfus artış hızları
Figure 7: Growth rate of population of the cities with over 50.000 people in Turkey (1985-2000)