



## Çocuk Oyun Alanlarının Önemi ve Tasarım Kriterlerinin Nevşehir Kenti Örneğinde İrdelenmesi

### Investigation of Importance and Design Criteria of Playgrounds on the Sample of Nevşehir City

**Meliha AKLIBAŞINDA<sup>a,\*</sup>, Aslıhan TIRNAKÇI<sup>a</sup>, Esra ÖZHANCI<sup>a</sup>**

<sup>a</sup> Dr. Öğr. Üyesi, Nevşehir Hacı Bektaş Veli Üniversitesi, Mühendislik Mimarlık Fakültesi, Peyzaj Mimarlığı Bölümü, Nevşehir, 50300, Türkiye

#### ÖZET ABSTRACT

*Oyun, çocuğun fiziksel gelişiminin yanı sıra arkadaşlık ilişkileri kurarak sosyalleşmesini ve duygusal gelişimini sağlayan önemli bir faktördür. Nüfusun ve dolayısıyla yapılaşmanın günümüzdeki kadar yoğun olmadığı dönemlerde çocuklar zamanlarının çoğunu evlerinin bahçesinde ve sokakta oyun oynayarak geçirirken günümüzde evin içine hapsolmuş durumda giderek yalnızlaşmaktadırlar. Bu nedenle kentlerde yaşayan çocukların fiziksel ve ruhsal olarak sağlıklı gelişebilmesi ve doğaya özlemini giderebilmesi için kentsel açık-yeşil alan sistemleri içerisinde çocuk oyun alanlarının önemi gün geçtikçe artmaktadır. Çocuk oyun alanları planlanırken ve tasarlanırken çocukların güvenli bir ortamda gelişim özellikleri, çocukların ve onlara eşlik eden ebeveynlerinin ihtiyaçları göz önünde bulundurulmalıdır.*

*Bu bağlamda yapılan bu çalışmada Nevşehir kenti çocuk oyun alanları peyzaj tasarım ilkeleri doğrultusunda incelenmiştir. Çocuk oyun alanlarının kent yeşil dokusu içerisinde nasıl konumlandırıldığı, hangi yaş grubuna hitap ettiği, hangi tür oyun ünitelerine yer verildiği, donatı elemanları, donatılarda ve zeminlerde kullanılan malzemeler ile bitkisel tasarımları yerinde gözlemlerle değerlendirilmiştir. Belirlenen eksiklikleri gidermeye ve ileriye yönelik tasarım ve planlama çalışmalarına katkı sağlamaya yönelik öneriler sunulmuştur.*

*Play is an important factor on sensorial and physical development of child and socialization by establishing friendship. During periods when population and construction are not as intense as today, the children were spending their most of the time with playing in their home's garden and on streets. On the contrary, today children are becoming lonely as they are trapped in the house. For this reason, the importance of children playgrounds in open-green space systems is increasing day by day for physical and mental development of children who live in urban areas. And by means of playgrounds the children are able to eliminate longing for nature. When children playgrounds are planned and designed, the characteristics of children's development in a safe environment should be taken into account in the needs of children and their accompanying parents.*

*In this context, Nevşehir City children playgrounds have been examined in accordance with the principles of landscape design in the present study. How children playgrounds are positioned in the urban green texture, average sizes, which activities and game units are included according to age groups, outdoor furniture, the materials of outdoor furniture and floors and plant designs were evaluated. Their suitability and deficiencies were determined. As a result, suggestions are given to improve their quality.*

**Anahtar Kelimeler:** Çocuk, Nevşehir, peyzaj tasarım, oyun, oyun alanı

**Keywords:** Children, landscape design, Nevşehir, play, playground

## 1. GİRİŞ

İnsanın çocukluk dönemi, kişiliğinin temellerinin atıldığı ve yaşamına yön veren en önemli dönemdir. Okul öncesi dönemde öğrenmenin en temel yolu olmasının yanı sıra tüm çocukluk dönemi boyunca oyunun fiziksel, duygusal ve sosyal gelişim üzerinde rolü büyüktür.

Hareketli oyunlar çocuğun kaslarının gelişmesine ve güçlenmesine, el-göz ve diğer organların koordinasyonunun artmasına ve motor becerilerin gelişmesine yardımcı olur. Çocuk oyunla çevresini ve toplumu tanıma, değişik sosyal rolleri deneme fırsatı bulur (Duman ve Koçak 2013). Grup oyunları yeteneklerinin farkına varıp paylaşma, yardımlaşma, sorumluluk alma ve kurallara uyma alışkanlığı edinmektedir (Heseltine ve Holborn 1988). Oyun, çocuğun anlayış ve zekâsını geliştirir. Kendisini bir amaca yönlendirmesini, dikkatini toplamasını, oyunun ortaya çıkardığı sorunları bir bütün olarak ve ayrıntılarıyla görmeye çalışıp, çözümlere yönelmesini sağlar. Amaca dönük davranışlar, bedeniyile aklını uyum içerisinde kullanmasına yol açar. Böylece karar verme yeteneği gelişir ve yaratıcılığı artar (Fanuscu 1994). Oyunun aynı zamanda dil gelişimi üzerinde de olumlu etkisi vardır. Çocuk oyun içerisinde kendisini ifade etmeyi, sözlü olarak ifade edilenleri anlamayı öğrenir.

Buradan hareketle oyun, belli bir amaca yönelik olan ya da olmayan, kurallı ya da kuralsız gerçekleştirilebilen, fakat her durumda çocuğun isteyerek ve hoşlanarak yer aldığı, fiziksel,

\* Corresponding author. Tel.: +90-384-228-1000

E-mail address: melihaaklibasinda@nevsehir.edu.tr

<http://dx.doi.org/10.16950/iujad.412099>

bilişsel, dil, duygusal ve sosyal gelişiminin temeli olan, gerçek hayatın bir parçası ve çocuk için en etkin öğrenme süreci olarak tanımlanabilir (Bal 2005).

Bu amaçla kullanılan fiziksel çevre, çocuğun fiziksel, algısal-bilişsel ve toplumsal-duygusal gelişimine paralel olarak konut, konut yakın çevresi, okul, oyun alanları vb. mekânlar olarak çeşitlilik göstermektedir (Tandoğan 2014). Günümüzde kentlerde nüfusun artışı sonucu yapılaşmanın artması konut çevresindeki bahçe alanlarının ve mahalle içerisindeki diğer açık-yeşil alanların azalmasına neden olmuştur. Dolayısıyla geçmişte evlerinin bahçesinde, taşıt trafiğinin yoğun olmadığı sokaklarda, evinin etrafındaki boş alanlarda doğayla iç içe ve doğal materyallerle oynayan çocuklar artık ev içerisinde çoğunlukla ebeveynlerinin sunabildiği hazır oyuncaklar veya teknolojik aletlerle oynamak durumunda kalmıştır. Aktif hareket alanı kısıtlanan çocuk enerjisini boşaltamamakta, mahalle arkadaşlığı kavramı giderek yok olmakta ve giderek yalnızlaşan nesiller yetişmektedir. Bu, hem fiziksel hem de duygusal açıdan birçok sorunu beraberinde getirmektedir. Bu nedenle kentlerde çocuk oyun alanlarının önemi giderek artmaktadır.

Oyun alanlarından kent açık-yeşil alan sistemi içerisinde planlananlar serbest hareket olanağı sağlayarak çocukların özgürleşmesine, doğa özlemini gidermesine, çevre bilinci kazanmasına, uzun süreli arkadaşlıklar edinebilmesine (mahalle içinde), bireysel ve grup oyunları kurmasına olanak sağlama gibi önemli fonksiyonlara sahiptir. Bu alanlar planlanır ve tasarlanırken çocuğun gelişim aşamaları ve onlara oyun esnasında eşlik edecek ebeveynlerinin ihtiyaçları göz önüne alındığında yukarıda bahsedilen faydalara ulaşılmış olur.

Çocuk gelişim aşamaları incelendiğinde 1-3 yaşlarında çocuklar yürümeye ve hareket etmeye başlarlar. Bu yıllarda zihinsel, sosyal, motor ve duygusal gelişim hızlıdır ve bağımsızlık duygusu gelişmeye başlar. Bu yaş grubu keşfetmeye, yakın çevredeki güvenliklerini tehlikeye atabilecek şeyleri de denemeye istekli olduklarından ebeveynlerinin gözetiminde olmalıdırlar (Gül 2012). Büyük kaslar hareketlidir. Oyun, 2 yaşın bitimine kadar tek başına, sonra 1-2 kişilik gruplar halinde gerçekleşmektedir. Dönemin etkin aktivite biçimi yürüme, koşma, tırmanma, zıplama, atlamadır. Üç tekerlekli bisiklete binmeye başlamaktadır (Çukur 2011).

3-6 yaşlarında hareketlilik, anlatım gücü ve bağımsızlık artmaktadır. Küçük kasların denetimi gerçekleşmektedir. Oyunda arkadaş arama, yaşlılarla ilişki kurma, birlikte oynama söz konusudur. Benlik duygusu gelişmeye başlar. Tüm hareketler büyük bir hızla yapılmakta, sürekli konum değiştirilmekte, 3-4 kişilik gruplar oluşturulmakta, kız-erkek ayrı gruplaşmalar başlamaktadır. Dönemin etkin aktivite biçimi, önceki dönemdekilere ek olarak, kayma, sallanma, kavrama, atma, ipe dizme, yazma, iç içe yerleştirmedir (Çukur 2011).

Okul çağındaki 6-12 yaş çocuklar gelişen fiziksel yapıları sayesinde daha çok bedensel güç gerektiren oyunlara, spor aktivitelerine ve düşünme yeteneklerini geliştirecek oyunlara yönelirler. 3-6 yaş sembolik oyun dönemiyken, 6-12 yaş kurallı oyun dönemidir (Çakar 2003). Bisiklet/paten sürme, yüksek alanlara tırmanma, ip atlama, sek sek oynama, top oyunları, bilye oynama, çizgiler ve taşlarla oynanan zeka oyunları bu dönemde oynanan oyunlardandır.

Buradan hareketle ideal bir çocuk oyun alanı oluşturmak için göz önünde bulundurulması gereken planlama ve tasarım kriterleri aşağıdaki gibi özetlenebilir (Fanuscu 1994; Yılmaz ve Bulut 2002; Acar 2003; Çakar 2003; Bal 2005; Yücel 2005; Uluğ 2007) :

### **Yer Seçimi**

- Oyun alanı yer seçimi yapılırken hem güvenlik hem de gürültü ve hava kirliliği nedenleriyle yoğun trafikten uzak alanlar tercih edilmelidir. Eğer bu tip bir alanda planlanma yapılması zorunlu ise bitkiler ve cansız materyallerle gerekli önlemler alınmalıdır.

- Çocuk oyun alanı çocukların evlerinden veya okullarından rahatlıkla yürüme mesafesinde olmalıdır.

- Çocuklar için hareketli topografyaya sahip alanlar gizlenme, araştırma, tırmanma, kayma gibi fırsatlar sunduğundan düz alanlardan daha ilgi çekicidir. Bu nedenle tasarımda alanın doğal yükselti farklılıklarından yararlanılmalıdır.

### **Tasarım Kriterleri**

- Çocuk oyun alanı tasarımlarında formal veya informal uygulamalar olabileceği gibi informal düzenlemeler hareket kolaylığı sağladığından daha çok tercih edilmektedir.

- Oyun alanı içerisinde aktif ve pasif oyun aktivitelerine yer verilmelidir.

- Çocuğun bedensel gelişimini destekleyen oyun elemanları farklı yaşlardaki çocukların gelişim özelliklerine göre yeterli sayıda ve güvenlik standartlarında olmalıdır. Ülkemizde çocuk oyun parkı ekipmanları ve bu ekipmanların uygulamasına ilişkin güvenlik ve tedbir yönergelerini düzenleyen iki adet temel standart bulunmaktadır. TR EN 1176-1 Oyun Parkı Ekipmanları için ve TR EN 1177 de oyun ekipmanlarının üzerine kurulduğu zemin içindir.

- Değişik yaş gruplarına hitap eden alanlar birbirinden ayrılmalı fakat aynı zamanda birbirleriyle de ilişkili olmalıdır.

- Çocukların biçimlendirme yeteneklerini ve hayal gücünü artırmak için kum, çakıl gibi doğal malzemeler için alan ayrılmalıdır. Bu amaçla oluşturulan kum havuzlarında çocuğun doğayla teması da sağlanmış olur.

- Oyun ekipmanları için ayrılan alan haricinde çocukların serbestçe koşup dolaşabilmeleri için boş alan bırakılmalıdır.

- Küçük çocukların oyun alanı dışına çıkmasını, toplarının sokağa kaçmasını, sokak hayvanlarının alana girmesini vb. engellemek amacıyla oyun alanının etrafı yeşil çit, alçak duvar, parmaklık veya bunların kombinasyonu ile çevrelenmelidir.

- El-yüz yıkamak, içmek, kum oyunlarında kullanmak amacıyla çocuk oyun alanlarında çeşmelere yer verilmelidir.

- Çocuk oyun alanı zemininde hem çocukları düşme v.b kazalardan korumak için yeterince yumuşak hem de tekerlekli sandalye, yürüteç v.b. için yeterince sağlam ve sert malzemeler kullanılmalıdır. Son yıllarda kullanılan sentetik materyaller her iki amaca da hizmet ettiğinden daha kullanışlıdır.

- Oyun alanı içerisindeki yollar bebek arabası, bisiklet, tekerlekli sandalye gibi araçların geçebileceği şekilde en az 1.5 m genişliğinde olmalıdır.

- Ebeveynlerin çocuklarını izleyebilecekleri, özellikle küçük yaş grubundakileri kontrol altında tutabilecekleri mesafede oturma birimlerine yer verilmelidir. Oturma birimlerinin etrafında yeterli sayıda çöp kutuları yer almalıdır.

- Bitkisel tasarım yapılırken çocuk oyun alanlarının etrafında zehirli, dikenli, meyveleri yenmeyen, alerjen polene sahip bitkilere yer verilmemelidir.

- Çocuğun güneş ışığından yararlanması sağlanmalı, aynı zamanda aşırı güneşten korunabileceği gölgelik mekanlar, ağaçlar veya yapay malzemelerle oluşturulmalıdır.

- Oyun aletlerinin hemen yakınında çocukların oyunlarını ve güneş ışığından yararlanmalarını engelleyecek bitkilere yer verilmemelidir.

- Çocuklar çiçekleri sevdiğinden kullanılacak çiçekli ağaç, çalı ve çiçek parterleri mekânı daha cazip hale getirecektir.

- Mekânda güvenlik göz ardı edilmeden yol kenarları ve yeşil alan içerisinde yer verilecek yumuşak dokuya sahip çalılar çocuklar için saklanma, etrafında dolaşma olanağı sunacaktır.

### **Bakım**

- Çocukların oyun esnasında yaralanmalarını engellemek için zemin kaplamalarının, oyun aletlerinin ve donatı elemanlarının sürekli olarak bakımı yapılmalıdır. Kırılan, yıpranan parçalar değiştirilmeli; özellikle ahşap birimlerde deforme olarak batıcı hale gelen kısımlar zımparalanmalıdır.

- Tüm parklarda olduğu gibi alanın sürdürülebilirliğini ve hijyenini sağlamak adına genel temizliğine dikkat edilmelidir.

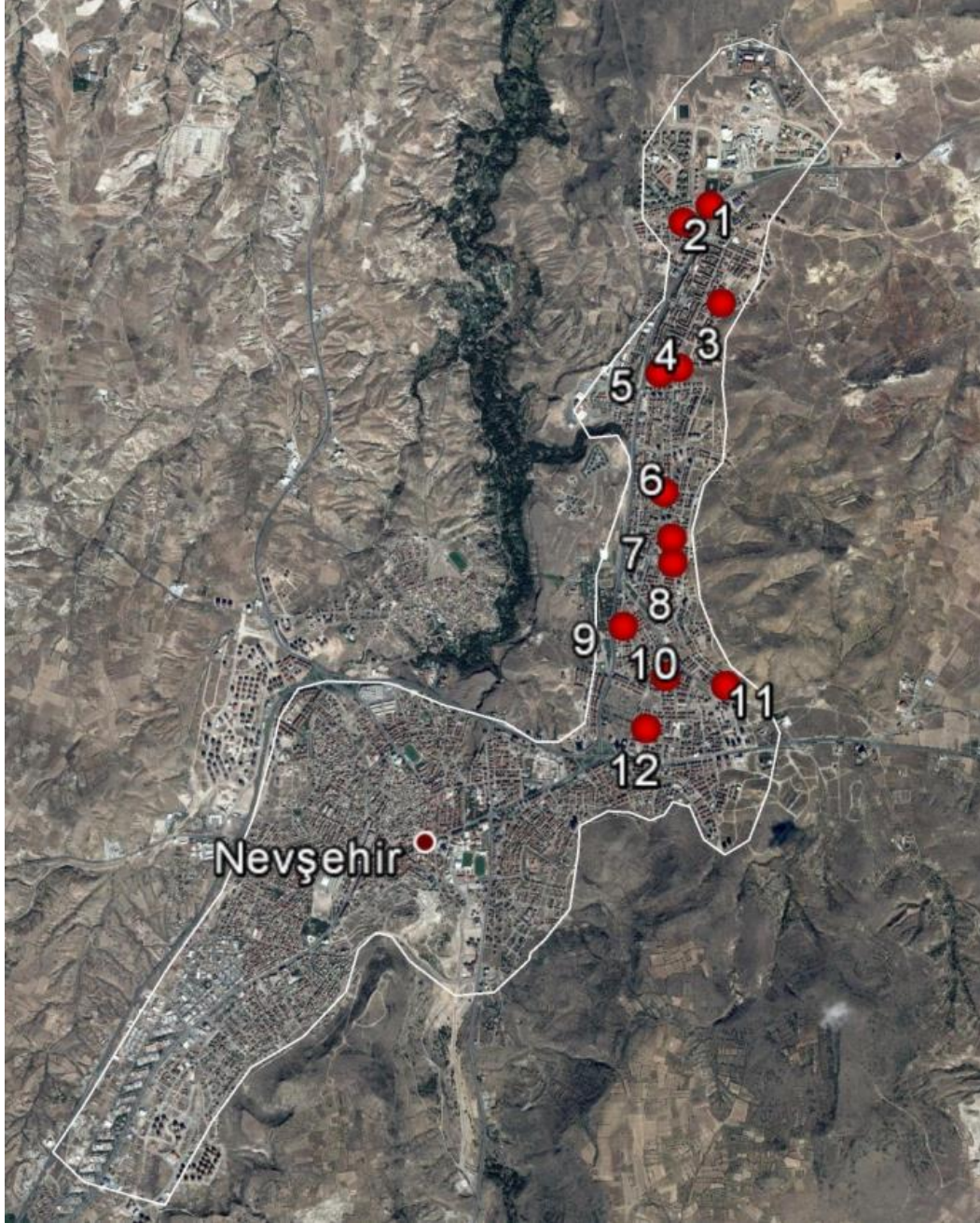
- Oyun alanlarının sadece oyuncaklardan ibaret olmadığı, yeşil dokuyla bir bütün oluşturduğunda daha etkili ve cazip hale geldiği göz ardı edilmemelidir. Bu nedenle bitkilerin sulama, budama vb. bakımları ihmal edilmemelidir.

Yapılan bu çalışmada çocuğun gelişiminde oyunun önemi vurgulanarak, mahalle parklarının temel parçası olan çocuk oyun alanlarının işlevselliği Nevşehir kenti örneğinde irdelenmiştir.

## **2. MATERYAL VE YÖNTEM**

Araştırmanın ana materyalini Nevşehir kent merkezindeki çocuk oyun alanları oluşturmaktadır. Araştırma kapsamında kaynak taraması yapılarak çocuk oyun alanı planlama ve tasarım ilkeleri ortaya konduktan sonra bu kapsamda Nevşehir kent merkezinde yer alan çocuk oyun alanları değerlendirilmiştir. 2000 Evler, 15 Temmuz ve Güzelyurt mahallerinde tesadüfi örnekleme yöntemiyle seçilen 12 adet çocuk oyun alanının fiziksel özellikleri yerinde gözlemlerle saptanmış

ve fotoğraflanmıştır (Şekil 1). Oluşturulan gözlem formuna göre her bir oyun alanının niteliği, konumu, sunduğu oyun imkanları, donatı elemanları, donatılarda ve zeminde kullanılan malzemeler, yapısal ve bitkisel tasarım özellikleri ile bakım ve temizliği ortaya konmuştur. Değerlendirmeler sonucunda belirlenen eksiklikleri gidermeye ve bundan sonra oluşturulacak çocuk oyun alanlarına ışık tutmaya yönelik öneriler sunulmuştur.



**Şekil 1.** Araştırma kapsamında incelenen çocuk oyun alanlarının konumu

### **3. BULGULAR VE TARTIŞMA**

Araştırma alanında çocuk oyun alanlarının tek başına planlanmasından ziyade mahalle parklarının bir parçası olarak planlandığı görülmektedir. Hatta parkın odağını çocuk oyun alanının oluşturduğu, diğer kullanımların ise buna bağlı olarak şekillendiği belirlenmiştir. İncelenen çocuk oyun alanlarının niteliği, mekân özellikleri, sunduğu oyun olanakları, donatı elemanları ve bitkisel unsurlar Tablo 1’de verilmiştir.

**Tablo 1.** Nevşehir’de bazı çocuk oyun alanlarının tasarım özellikleri

		(1) ŞEHİT MURAT HAMLECI PARKI		(2) ZEKİ SOYAK PARKI	(3) NAR ÇİÇEĞİ PARKI	(4) TUZLU SU PARKI
<b>OYUN ALANININ TASARIM ÖZELLİKLERİ</b>	<b>Niteliği</b>	Geleneksel		Geleneksel	Geleneksel	Geleneksel
	<b>Topoğrafya</b>	Düz		Düz, iki tarafında yola doğru hafif şevli	Kismen hareketli	Ana yoldan yüksekte 3 kademeli olan parkın 1. kotunda oyun elemanları, 2. kotunda oturma birimleri, 3. kotunda basketbol sahası yer alıyor.
	<b>Oyun elemanları</b>	-1 kaydırak ve 2’li salıncaktan oluşan fiberglas oyun grubu -Spor aletleri		-1 kaydırak ve ikili salıncaktan oluşan demir oyun grubu -2 tırmanma, 1 barfiks, tünel, 2 kaydırak ve ikili salıncaktan oluşan metal oyun grubu -1 tahterevalli -Üçlü basket potası -Basketbol sahası	-4 kaydırak ve ikili salıncaktan oluşan fiberglas oyun grubu -Basketbol sahası -Spor aletleri	-3 kaydıraklı fiberglas oyun grubu -2’li salıncak -1 tahterevalli -Basketbol sahası
	<b>Serbest alan</b>	Geniş çim alan		Kismen sert zeminler ve kısıtlı çim alan	Geniş çim alan	Çim alanlar ve geniş kum havuzu
	<b>Oturma birimleri</b>	Yok		Metal pergola içerisinde piknik masası	Metal pergola içerisinde piknik masası	Metal ve ahşap kullanılmış pergola
	<b>Zemin kaplamaları</b>	Oyun gruplarının altında toprak, yollarda kilit taşı		Oyun gruplarının altında ince kum, yollarda kilit taşı	Oyun grupları ve spor aletlerinin altında kum/çakıl, yollarda kayrak taşı	Oyun gruplarının altında kum, yollarda kilit taşı
	<b>Kuşatma elemanı</b>	Panel tel çit		Yok	Yok	Yol kenarında çit bitkisi, diğer kademelerde yok
	<b>Çeşme</b>	Yok		Yok	Yok	Yok
	<b>Çöp kutusu</b>	Ayaklı metal		Ayaklı metal	Ayaklı metal	Ayaklı metal
	<b>Bitkisel Unsurlar</b>	Henüz tam formuna ulaşamamış herdem yeşil ve yaprağını döken ağaç/ağaççık		Her dem yeşil ve yaprağını döken yüksek boylu ağaçlar ile küçük bir adacıkta yayılıcı çalı	Yaprağını döken yüksek boylu ağaçlar ile az sayıda ibrelili çalı	Henüz tam formuna ulaşamamış herdem yeşil ve yaprağını döken ağaç ile aralarında dikenli, meyveli ve zehirli türlerin de bulunduğu çok sayıda çalı

**Tablo 1.** Nevşehir’de bazı çocuk oyun alanlarının tasarım özellikleri (Devam Ediyor)

		(5) 105. SOKAK	(6) DAMAT İBRAHİM PAŞA PARKI	(7) 217.-114. SOKAK KESİŞİMİ	(8) ŞEHİT EROL OLÇOK PARKI
<b>OYUN ALANININ TASARIM ÖZELLİKLERİ</b>	<b>Niteliği</b>	Geleneksel	Geleneksel	Geleneksel	Kismen Çağdaş
	<b>Topoğrafya</b>	Düz, yolla hemzemin	Hareketli	Kismen hareketli	Düz
	<b>Oyun elemanları</b>	-3 kaydıraklı fiberglas oyun grubu -2’li salıncak -1 tahterevalli -Spor aletleri	-2 kaydırağ, 2’li salıncak, tırmanma ve barfiktsten oluşan demir oyun grubu -Basketbol sahası	4 kaydırağ, 2’li salıncaktan oluşan fiberglas oyun grubu	-7 kaydırağ, 2 tırmanma, 2’li salıncak, sayı ve rakam bloklarından oluşan fiberglas oyun grubu -1 tahterevalli -1 dönme dolap
	<b>Serbest alan</b>	Kismen çim alan	Oldukça geniş çim alan ve boş sert zeminler	Geniş çim alan	Çok kısıtlı çim alanlar
	<b>Oturma birimleri</b>	Metal pergola içerisinde piknik masası	-Metal pergola içerisinde piknik masası -Taş amfi (4 basamaklı)	Metal ve ahşap kullanılmış modern pergola	Metal ve ahşap kullanılmış pergola
	<b>Zemin kaplamaları</b>	Oyun gruplarının altında kum, yollar ve spor aletlerinin altında kilit taşı	Oyun gruplarının altında çakıllı kaba kum, yollarda beton plak taş	Oyun gruplarının altında ve yollarda beton	Oyun gruplarının altında kauçuk, yollarda beton
	<b>Kuşatma elemanı</b>	Yok	Yok	Yok	Yok
	<b>Çeşme</b>	Çeşme kaidesi var ama su hattı yok	1 adet var ama kapatılmış	1 adet var ama kapatılmış	Yok
	<b>Çöp kutusu</b>	Ayaklı metal	Ayaklı metal	Ayaklı metal	Ayaklı metal
	<b>Bitkisel Unsurlar</b>	Henüz tam formuna ulaşamamış herdem yeşil ve yaprağını döken ağaç ile çok az sayıda ibrelili çalı	Çok sayıda gölge ağacı, iğne yapraklı ağaç, çeşitli çalı	Çok sayıda gölge ağacının yanı sıra ters dut ve iğne yapraklı ağaç	Henüz tam formuna ulaşamamış yaprağını döken ve herdem yeşil ağaçlar ile aralarında dikenli ve meyveli türlerin de bulunduğu çok sayıda çalı

**Tablo 1.** Nevşehir’de bazı çocuk oyun alanlarının tasarım özellikleri (Devam Ediyor)

		(9) ÖZENKUR PARKI	(10) HİLAL1-2 PARKI	(11) ŞEHİT SELİM BİNGÖL PARKI	(12) CEREN PARKI
<b>OYUN ALANININ TASARIM ÖZELLİKLERİ</b>	<b>Niteliği</b>	Geleneksel	Geleneksel	Geleneksel	Geleneksel
	<b>Topoğrafya</b>	Düz, yol kenarında hafif şev	Düz (etrafındaki yollarla hemzemin)	Hareketli	Hareketli
	<b>Oyun elemanları</b>	-3 kaydırak, 1 tırmanma, 2’li salıncaktan oluşan fiberglas oyun grubu -2 barfiks -2 tahterevalli -Kum havuzu	-2 kaydırak, tırmanma ve 2’li salıncaktan oluşan demir oyun grubu	-2 kaydırak, barfiks, tırmanma ve 2’li salıncaktan oluşan demir oyun grubu	-4 kaydırak ve 2’li salıncaktan oluşan fiberglas oyun grubu -Spor aletleri
	<b>Serbest alan</b>	Çim alan ve geniş kum havuzu	Çim alan ve kısmen sert zeminler	Kısmen sert zemin ve yeşil alan	Geniş çim alan
	<b>Oturma birimleri</b>	-Metal pergola içerisinde piknik masası -Beton amfi (iki basamaklı) -Beton dairesel oturma bankı -Beton dairesel ağaç altı oturma bankı	-Üstü ahşap örtülü oturma bankları -Metal bank -Metal pergola içinde bank	Metal pergola içerisinde piknik masası	-Metal pergola içerisinde piknik masası -Ahşap bank
	<b>Zemin kaplamaları</b>	Oyun gruplarının altında çakıllı kaba kum, yollarda kilit taşı	Oyun gruplarının altında çakıllı kaba kum, yollarda kilit taşı	Oyun gruplarının altında çakıllı kaba kum, yollarda kilit taşı	Oyun gruplarının ve spor aletlerinin altında çakıllı toprak, yollarda kilit taşı
	<b>Kuşatma elemanı</b>	Bir kenarında bitkisel çit	Yok	Yok	Yok
	<b>Çeşme</b>	Var	Yok	Yok	Yok
	<b>Çöp kutusu</b>	Ayaklı metal	Ayaklı metal	Ayaklı metal	Ahşap kaplamalı metal
	<b>Bitkisel Unsurlar</b>	Yüksek boylu herdem yeşil ve yaprağını döken ağaçlar ile zehirli tür içeren çit bitkileri	Herdem yeşil ve yaprağını döken ağaçlar ile çok az sayıda çalı	Herdem yeşil ve yaprağını döken ağaçlar ile çok az sayıda çalı	Herdem yeşil ve yaprağını döken yüksek boylu ağaçlar

Yoğun konut dokusuna sahip bölgede çocuk oyun alanlarının çocukların evlerinden veya okullarından rahatça yürüyebilecekleri mesafede konumlandırıldığı görülmektedir. Mekan kurgusu alanın topoğrafik yapısına bağlı olarak şekillenmiştir. Buna göre çok eğimli alanlarda teraslama yapılarak kademeli oyun alanı oluşumu görülürken hafif eğimli alanlarda yol kenarlarına şev verilerek düz mekanlar oluşturulmuştur. Parklarda en temel sorun güvenlidir. Genel olarak ana yollardan uzakta fakat ara yolların kesişim noktasında bulunan parklar yoldan herhangi bir sınırlayıcı elemanla ayrılmadığı gibi çocuk oyun üniteleri yola çok yakın konumlandırılmıştır.

Parklar, genel olarak 3 bölümden oluşmaktadır: (1) oyun donatılarının yer aldığı mekan, (2) basketbol sahası ve (3) spor aletlerinin yer aldığı mekan. Bunlara bağlı olarak oluşturulan yürüme yolları ve oturma alanları parkların ana karakterini oluşturmaktadır.

Oyun alanları sunduğu aktivitelere göre geleneksel, çağdaş, macera ve özel öğrenme alanları olarak sınıflandırılmaktadır. Yetişkinler tarafından belirlenen bir takım kriterler doğrultusunda tasarlanan, kataloglardan seçilmiş standart malzemelerden ve genelde tek bir kullanıma cevap veren oyun aletlerinden oluşan parklar geleneksel çocuk oyun alanı olarak tanımlanmaktadır. Çağdaş Oyun Alanları, 1950-1960'lı yıllarda geleneksel çocuk oyun alanlarına alternatif olarak ortaya çıkan, oyun elamanlarının alışılmamış form, doku ve renkte, heykelsi olduğu alanlardır. Arazi form olarak hareketli, malzemeler ise statiktir (Tandoğan, 2014). İncelenen parklardan 11'inin geleneksel çocuk oyun alanı niteliğinde olduğu, Şehit Erol Olçok parkının ise heykelsi formda çocuk oyun grubu içermesine karşın dar ve düz bir alanda başka oyun unsurları içermemesinde dolayı kısmen çağdaş nitelikte olduğu belirlenmiştir (Şekil 2).



**Şekil 2.** Kismen çağdaş çocuk oyun alanı niteliğindeki Şehit Erol Olçok Parkı

Çocuk oyun alanında yer verilen oyun aletleri çocuğun fiziksel gelişimini destekleyici ve ilgi çekici nitelikte olmalıdır. Ancak araştırma alanında kısıtlı aktivite olanağı sunan ekipmanlara yer verildiği belirlenmiştir. Kaydırak ve salıncaktan oluşan oyun grupları yaygın olarak görülürken bazı parklarda bunlara basit tırmanma birimi ve tahterevalli eklenmiştir (Şekil 3). Çok az sayıda parkta ise çocukların sıçrayıp tutunma ve asılma hareketiyle el, kol kaslarını ve üst bedenini geliştirmeye yardımcı olan barfiks borularına rastlanmıştır.



**Şekil 3.** Çocuk oyun alanlarındaki fiberglas ve metal oyun gruplarından örnekler

Oyun gruplarının eski parklarda demir malzemeden yapıldığı; son zamanlarda yapılan parklarda günümüzde yaygınlaşan fiberglas malzemelerin kullanıldığı gözlenmiştir. Her iki tipte de çocukların ilgisini çekecek renkler kullanılmıştır. Ancak demir oyun gruplarında boyanın aşınmasıyla oluşan pürüzlü yüzeyler, eskime ve yıpranma sonucu oluşan sivri, batıcı parçalar güvenliği tehdit eden unsurlar olarak göze çarpmaktadır.



Güvenlik hem planlama hem de detay tasarımı işidir (Ünal 2009). Çocuk oyun alanlarında yaralanmaları engellemek için oyun ekipmanlarının güvenliğinin yanı sıra çocuğun sürekli aktif olduğu zeminlerde kullanılan malzemeler de dikkat edilmesi gereken önemli diğer bir husus olarak karşımıza çıkmaktadır. Çocuk oyun elemanlarının altında yaygın ve güvenli bir uygulama olarak kum kullanımı araştırma alanındaki parkların çoğunda görülmesine karşın dikenli yabancı otların da yer aldığı doğal toprak zeminlere de rastlanmıştır. Son zamanlarda kumun yerine çocukların düşüp yaralanmayacağı, aynı zamanda tekerlekli sandalyelerin de hareket edebileceği yarı sert kauçuk malzemelerin kullanımı giderek artmaktadır. İncelenen parklardan ise sadece Şehit Erol Olçok parkında kauçuk zemin uygulaması görülürken 217. Sokak'ta yer alan parkta zemin, muhtemelen kauçuk malzeme kaplanması planlandığından beton olarak bırakılmıştır (Şekil 4).

Kum, zemin kaplama malzemesi olmasının yanı sıra aslında çocukların keyif aldıkları ve yaratıcılıklarını ortaya çıkaran bir oyun aracıdır. Parklarda bu amaca yönelik olarak ayrıca kum havuzu oluşturulmasından ziyade oyun elemanlarının yer aldığı alanda her iki fonksiyon bir arada gerçekleştirilmiştir. Ancak aktif ve pasif oyun aktiviteleri bir arada planlandığında çocukların birbirlerini rahatsız etmeden rahatça oynayabilecekleri mekan büyüklüğünün sağlanması zorunludur. Kum zeminler bakım istemiyor gibi görünse de zamanla arasında çıkan yabancı otlar, cam kırıkları vb. çöpler çocuklar için tehlike oluşturabilmektedir. Bu nedenle zaman zaman tırmıklanarak temizlenmesi gerekirken genelde çocuk oyun alanlarında bu durum ihmal edilmektedir. Zemini kum kaplı oyun alanlarda karşılaşılan bir diğer sorun da zamanla kumun taşınarak aletlerin monte edildiği beton temellerin ortaya çıkmasıdır. Hem görsel olarak hem de çocukların güvenliği açısından parkların bakımı yapılırken zaman zaman kum zeminlere takviye yapılarak tesviye edilmelidir.



**Şekil 4.** Çocuk oyun gruplarının altında kullanılan kum, çakıl ve kauçuk zemin malzemelerinden örnekler

Genel olarak incelenen çocuk oyun alanlarında değişik yaş gruplarına hitap eden oyun elemanlarının varlığı ve bunların birbirinden ayrı alanlarda yer alması planlama bakımından doğru bir yaklaşım sergilendiğini gösterirken 3 yaş ve altı için daha küçük ebatta oyun gruplarına yer verilmemesi önemli bir eksikliklerdir. Yine 6 yaşın altındaki çocuklarda üç tekerlekli bisiklet kullanımı yaygınken buna uygun genişlikte ve devamlılıkta sert zeminin (yolun) bulunduğu park sayısının az olduğu görülmektedir (Şekil 5).



**Şekil 5.** Parklarda oyunun bir parçası olan gezinti yollarından görünüşler

Belirli amaca yönelik oyun elemanlarının haricinde parkların çoğunda çocukların serbest oyunlar oynayabileceği, koşabileceği, dinlenebileceği, doğa özlemine giderebileceği geniş yeşil alanların bulunması ise pozitif bir unsur olarak göze çarpmaktadır. Yeşil alanlarda kullanılan yüksek boylu ağaçlarla alan sınırları vurgulanmış, yer yer yaprağını döken türlerle (*Amygdalus sp.*, *Acer negundo*, *Betula verrucosa*, *Fraxinus excelsior*, *Platanus orientalis*, *Prunus sp.*, *Salix babylonica*, *Tilia tomentosa* gibi) gölgelik mekanlar oluşturulmuştur. Son yıllarda yapılmış parklarda bitkiler gelişip tam formuna ulaşmadığından bu etkinin henüz sağlanamadığı

görülmektedir. Yapılan bitkisel tasarımlarda özellikle çocukların aktif olarak kullandığı ve oyun aletlerinin bulunduğu alanlar açık bırakılarak çocukların güneş ışığından faydalanmalarına olanak tanınmıştır.

Titman (1994), çocukların tırmanmak için ağaç, gizlenmek için çalı içeren yeşil çocuk oyun alanlarına ihtiyacı olduğunu belirtmiştir (Fjortoft and Sageie 2000). Bitkiler çocukların kas gelişimlerini destekleyecek tırmanma, saklanma, atlama gibi pek çok fiziksel becerilerini geliştirebilecekleri oyun aracıdır. Aynı zamanda bitkiler çocuğa yapraklarını, meyvelerini, çiçeklerini toplama imkanı sunarak çocukların doğaya merak duymalarında etken rol üstlenmektedir (Turgut ve Yılmaz 2010). Araştırma alanında da bu niteliklere sahip ağaç ve çalı türlerine yer verildiği görülmektedir (Şekil 6). Bununla beraber az sayıda olsa da bazı oyun alanlarında çocuklar için tehlike oluşturacak dikenli (ateş dikenli, berberis, gül) ve zehirli (kurtbağrı, mor salkım) türlere rastlanmıştır.



**Şekil 6.** Bir oyun aracı olarak bitkisel unsurlar

Çocuk oyun alanlarında oyun araç gereçleri dışında hem ebeveynlerin hem de çocukların kullanımı için oturma birimi, çeşme, çöp kutusu gibi donatı elemanlarına yer verilmelidir. Bu bakımdan bütün parklarda yeterli sayıda oturma birimleri (Şehit Murat Hamleci Parkı hariç) ve çöp kutularına yer verilmiştir. Ancak bunların bakımında ve temizliğinde eksiklikler olduğu belirlenmiştir. Oyun alanlarından sadece 1'inde çeşme bulunurken 3'ünde çeşme kaidesi olup şebekeleri kapatılmıştır. Oysa su, oyun alanında uzun süre vakit geçiren çocukların ellerini-yüzlerini yıkayabilmeleri ve içme için zorunlu ihtiyaç olmakla birlikte çocukların çok sevdiği de bir oyun aracıdır. Su ve toprakla oynarken farkında olmadan bazı fizik kurallarını öğrenmektedirler (Turgut ve Yılmaz 2010). Bu da zeka ve el becerilerini geliştirmelerine katkı sağlamaktadır.

#### 4. SONUÇ

Çocuk oyun alanları oluşturulurken yer seçiminden başlayarak mekân organizasyonu, donatı elemanları, oyun ekipmanları, aktif ve pasif oyun olanaklarını içeren planlama ve tasarım kriterlerine uyulduğunda oyun alanlarından beklenen işlevler ve kullanıcı memnuniyeti sağlanmış olur. Özellikle oyun alanları iyice azalmış ve daralmış olan çocuklar için mahalle açık-yeşil alan sistemleri içerisinde oluşturulan çocuk oyun alanlarının önemi giderek artmaktadır. Ruhun ve beden sağlığı bireyler olma yolunda çocukluk dönemi insan hayatının en önemli dönemidir. Bu nedenle çocuğun vazgeçilmez bir parçası olan oyun için yeterli sayıda ve nitelikte mekanlar oluşturulması en temel hakkıdır.

Yapılan araştırma kapsamında Nevşehir kenti mahalle parklarının hepsinde bu amaca yönelik planlama ve tasarımlar yapıldığı saptanmıştır. Parklarda değişik yaş grubundaki çocuklar için oyun üniteleri, basketbol sahası, spor aletleri ve geniş yeşil alandan oluşan çeşitli aktif ve pasif oyun alanlarına yer verilirken modüler oyun ünitelerinin çok kısıtlı sayıda aktiviteye olanak sağladığı belirlenmiştir. Kaydırak ve salıncak, parklarda en çok görülen oyun elemanları olup özellikle fiziksel gelişimi destekleyen ve çocukların keşfetme, başarıma duygularını geliştiren tırmanma, atlama, barfiks gibi oyun ünitelerine çok az yer verilmiştir. Aynı zamanda 3 yaş altı çocuklar için parkların büyük bir çoğunluğunda modüler oyun ünitelerinin bulunmaması da önemli bir eksiklik. Tüm yaş gruplarına hitap eden ve daha kompleks aktiviteleri içeren çağdaş oyun gruplarına yüksek fiyatları nedeniyle her oyun alanında yer vermek mümkün olmamaktadır. Ancak mahalle içinde bu tip oyun elemanlarından oluşan yeterli büyüklükte en az bir oyun alanının

oluşturulması zaman zaman da olsa çocukların değişik aktiviteler yapmasına olanak sağlayacaktır. Bunun yanı sıra park içerisinde özellikle küçük yaş grubundaki çocukların güvenle bisiklet, akülü araba, paten vb. kullanabileceği alanların oluşturulması günümüzde bir ihtiyaç haline dönüşmüştür. Mevcut parkların bu yönden yetersiz olduğu belirlenmiş olup bundan sonra tesis edilecek parklarda bu tip kullanımlara uygun genişlikte ve devamlılıkta, keskin köşeleri olmayan yollara yer verilmelidir.

Genellikle çocuk oyun alanı tasarlanırken alanda topoğrafik hareketlilik oluşturularak mekânı daha ilgi çekici ve doğal oyun alanı haline getirmek yerine düz alanda belli başlı ünitelerle çocuklar sınırlandırılmaktadır. Çocukların sıkılmadan daha çok vakit geçirebilecekleri; macera, merak, keşfetme duygularına hitap eden, yapay tepecikler, eğimli alanlar, ağaç kütükleri gibi doğal materyaller içeren oyun alanları geleneksel oyun alanlarına alternatif olarak düşünülmelidir.

Oyun alanlarında özellikle küçük yaş grubundaki çocukların yaratıcılıklarını ve biçimlendirme yeteneğini artırması ve doğayla temas kurmasına olanak sağlaması bakımından kum havuzlarına yer verilmelidir. İncelenen oyun alanlarının büyük çoğunluğunda bunun için özel alan ayrılmamakla birlikte birçok oyun ünitesinin zemininde kum kullanılmıştır. Ancak aktif ve pasif oyunlar ile değişik yaş gruplarının birlikte kullandığı bu mekanlar yukarıda belirtilen fonksiyonları gerçekleştirmede yetersiz kalmaktadır.

Çocuk oyun alanlarında güvenlik en başta sağlanması gereken konudur. Planlama ve tasarım yaparken mekanın güvenliği, güvenlik standartlarına uygun oyun elemanları/donatı elemanları ve malzemeleri ile doğru bitki türlerinin kullanımı hususlarına dikkat edilmelidir. Nevşehir çocuk oyun alanlarında en büyük güvenlik sorunu çocuk oyun elemanlarının yola çok yakın konumlandırılmasına rağmen canlı/cansız materyallerle sınırlama yapılmamış olmasıdır. Parklarda çocukların can güvenliğinin yanı sıra toz, gürültü ve egzoz gazlarını azaltmaya yönelik tedbirler alınmalıdır. Bununla birlikte oyun ve donatı elemanlarının yıpranmasından kaynaklı güvenlik sorunları tespit edilmiş olup çocuk oyun alanlarının düzenli olarak bakımının yapılması gerekmektedir. Yine güvenlik ve sağlık açısından çocuk oyun alanı çevresinde dikenli ve zehirli bitki kullanımından kaçınılmalıdır.

## KAYNAKLAR

- Acar, H., (2003). Çocuk Oyun Alanlarında Kullanıcıların Bitki Tercihlerinin Belirlenmesi Üzerine Bir Araştırma: Trabzon Kenti Örneği. Karadeniz Teknik Üniversitesi Fen Bilimleri Enstitüsü Yüksek Lisans Tezi, Trabzon, 167s
- Bal, A., (2005). Zonguldak Kenti Yeşil Alan Sistemindeki Çocuk Oyun Alanlarının Durumunun Peyzaj Mimarlığı İlkeleri Açısından İrdelenmesi. Zonguldak Karaelmas Üniversitesi Fen Bilimleri Enstitüsü Yüksek Lisans Tezi, Bartın, 155 s
- Çakar, H.Ö., (2003). Bornova'nın Çocuk Oyun Alanlarının Peyzaj Mimarlığı Yönünden Etüdü ve Daha Uygun Koşulların Oluşturulmasına Yönelik Bir Araştırma. Ege Üniversitesi Fen Bilimleri Enstitüsü Yüksek Lisans Tezi, İzmir, 203 s
- Çukur, D., (2011). Okulöncesi çocukluk döneminde sağlıklı gelişimi destekleyici dış mekan tasarımı. SDÜ Orman Fakültesi Dergisi 12:70-76
- Duman, G. ve Koçak, N., (2013). Çocuk Oyun Alanlarının Biçimsel Özellikleri Açısından Değerlendirilmesi (Konya İli Örneği). Türk Eğitim Bilimleri Dergisi 11(1):64-81
- Fanuscu, E.M., 1994. Çocuk Oyun Alanları. İstanbul Orman Fakültesi Dergisi 44(1-2):145-153
- Fjortoft, I. and Sageie, J., (2000). The natural environment as a playground for children Landscape description and analyses of a natural playscape. Landscape and Urban Planning 48:83-97
- Gül, E.D., (2012). Ailelerin Çocuk Bahçelerine ve Çocuk Bahçelerindeki Materyallere Bakış Açılarının İncelenmesi. Ç.Ü. Sosyal Bilimler Enstitüsü Dergisi 21(3):261-274
- Heseltine, P. and Holborn, J., (1988). Playgrounds: The planning design and construction of play environments. Batsford Books, London, UK
- Tandoğan, O., (2014). Çocuk İçin Daha Yaşanılır Bir Kentsel Mekan: Dünyada Gerçekleştirilen Uygulamalar. MEGARON 9(1):19-33

- Turgut, H., Yılmaz, S., (2010). Ekolojik Temelli Çocuk Oyun Alanlarının Oluşturulması. III. Ulusal Karadeniz Ormanlık Kongresi Bildiri Kitabı, Artvin, Cilt: IV, Sayfa: 1618-1630
- Uluğ, H., (2007). Kuzey Adana'daki Çocuk Oyun Alanlarının Bitki Seçimi Yönünden İrdelenmesi. Çukurova Üniversitesi Fen Bilimleri Enstitüsü Yüksek Lisans Tezi, Adana, 192 s
- Ünal, M., (2009). The Place and Importance of Playgrounds in Child Development. Inonu University Journal of the Faculty of Education 10(2): 95-109
- Yılmaz, S. ve Bulut, Z., (2002). Kentsel Mekanlarda Çocuk Oyun Alanları Planlama ve Tasarım İlkeleri. Atatürk Üniv. Ziraat Fak. Dergisi 33(3):345-351
- Yücel, G.F., (2005). Çocuk Oyun Alanları Tasarımı. İstanbul Orman Fakültesi Dergisi 55(2):99-110

## EXTENDED ABSTRACT

Play may be defined as a part of real life, as the basis of physical, cognitive, lingual, emotional and social development, which may be carried out with or without a certain purpose, with or without rules; however, in any case, where the child willingly and lovingly takes part in and as the most effective learning process for a child. The physical environment employed for this purpose vary parallel to the physical, perceptual-cognitive and social-emotional development of the child as housing, residential environment, school, playgrounds and etc.

In our present day, the increase in the urbanization in cities has led to a decrease in the gardens and the other open-green areas in the neighborhood. This has brought many problems for children in terms of both physical and emotional development. For this reason, the importance of children's playgrounds in cities is increasing. When the playgrounds are designed, starting from the place selection, if the planning and design criteria are complied with in space organization, equipment and play equipment, the functions and user satisfaction that are expected from the playgrounds are ensured.

In this study, after the literature review and determining the planning and design principles of the children's playgrounds are determined, 12 children's playground areas that were chosen by Random Sampling Method in the Nevşehir city center were evaluated in terms of these principles. According to the observation form which was created in the study, the quality, location, game facilities, accessory elements, the materials used in the ground and equipment, structural and plant design characteristics, maintenance and cleaning of each playground were revealed. As a result of the evaluations, suggestions were made to eliminate the deficiencies that were identified. Childhood is the most important period of human life to become physically and mentally healthy individuals. For this reason, it is the basic right of children to have adequate number and quality places for games, which are an indispensable part of the child.

According to the study results, various active and passive playgrounds were found in the neighborhood parks in Nevşehir for children of different age groups; however, it was also determined that modular play units allowed very limited number of activities. Very few playgrounds like climbing, jumping, chinning-bar, which support physical development in playgrounds and which develop sense of achievement of children were included in these areas.

It was determined that in most of the parks, there were no modular play units for pre-school children. Again, despite the widespread use of bicycle, cordless car, roller skates and so on in children in the younger age group, most of the parks were not designed for this need.

In general, instead of making the space a more interesting and natural playground, main units were included in a flat area in the designs that were made according to the topographic characteristics. However, artificial hills, sloping areas and natural materials may be employed in these areas to create spaces for children's adventure, curiosity and discovery feelings as an alternative to the traditional playgrounds.

Especially sand pools should be provided with in the playgrounds for small age groups in order to increase the creativity and formalizing of children and to make them contact with nature. although there was no dedicated space for this in the majority of the playgrounds examined, sand was used on the floor of many playground units. However, these areas where active and passive

games are used together with different age groups are insufficient to fulfill the above-mentioned functions.

Security is an issue that has to be ensured in children's playgrounds as a top priority. When planning and designing, the safety of the area, the use of right plants with appropriate safety factors must be considered. The biggest security problem in the children's playgrounds in Nevşehir is that child game elements are positioned very close to roads; and there are no limiting elements like living/non-living materials. In addition to this, security problems were detected that stemmed from the wear of the game elements, and the selection of wrong plants. It is recommended that precautions are taken to eliminate these factors.