

PERAKENDE TİCARET SEKTÖRÜNÜN TÜRKİYE'DEKİ GENEL DURUMU

THE GENERAL STATE OF RETAIL TRADE SECTOR IN TURKEY

Arş. Gör. Kadir KAYA

Ondokuz Mayıs Üniversitesi
Mühendislik Fakültesi
Makine Mühendisliği
kadir.kaya@omu.edu.tr
ORCID: 0000-0003-4273-6684

Arş. Gör. Dr. Mahmut Can ŞENEL

Ondokuz Mayıs Üniversitesi
Mühendislik Fakültesi
Makine Mühendisliği
mahmutcan.senel@omu.edu.tr
ORCID: 0000-0001-7897-1366

Prof. Dr. Erdem KOÇ

Ondokuz Mayıs Üniversitesi
Mühendislik Fakültesi
Makine Mühendisliği
erdemkoc@omu.edu.tr
ORCID: 0000-0003-4892-7705

Öz

Sanayileşme, bir bölgede sanayi faaliyetlerini ön plana çıkarmak için yapılan sosyal, ekonomik ve mühendisliğe ilişkin çalışmaların tümü olarak tanımlanmaktadır. Günümüzde gelişmiş ekonomilerin aynı zamanda sanayileşmiş ülkeler olmaları, sanayileşme ile ekonomik gelişme arasında çok yakın bir ilişkinin olduğunu göstermektedir. Sanayi sektörü; imalat sanayi sektörü, hizmet sektörü, inşaat sektörü ve perakende ticaret sektörü gibi alt sektörlerden oluşmaktadır. Bu çalışmada, perakende ticaret sektörünün ülkemizdeki durumu analiz edilmiştir. Bu analiz, Türkiye İstatistik Kurumu (TÜİK) tarafından yayınlanan Perakende Ticaret Endeksi değişimi incelenerek gerçekleştirilmiştir. Perakende Ticaret Endeksi; Perakende Satış Hacmi Endeksi ve Perakende Ciro Endeksi'nden oluşmaktadır. Yürütülen değerlendirmeler neticesinde, Perakende Satış Hacmi Endeksi (PSHE) ve Perakende Ciro Endeksi (PCE)'nin her yıl giderek arttığı ve perakende ticaret sektörünün her yıl yaklaşık %10-15 büyüdüğü sonucuna varılmıştır.

Anahtar Kelimeler: Perakende Ticaret Sektörü, Perakende Satış Hacmi Endeksi, Perakende Ciro Endeksi.

Abstract

Industrialization is defined as all social, economic and engineering studies to prioritize industrial activities in a region. In today's world, developed economies are industrialized countries at the same time. This situation indicates a very close relationship between economic development and industrialization. Industry sector is composed of manufacturing industry sector, service sector, construction sector, and retail trade sector. In this study, the state of retail trade sector in our country has been analyzed. This analysis performed by investigating the variation of Retail Trade Index (RTI) which was published by Turkey Statistical Institute (TSI). Retail Trade Index (RTI) consists of Retail Sales Volume Index (RSVI) and Retail Turnover Index (RTI). As a result of this study, it was determined that Retail Sales Volume Index and Retail Turnover Index (RTI) has gradually increased day by day. Also, it was concluded that the retail trade sector has grown by about 10-15% each year.

Keywords: Retail Trade Sector, Retail Sales Volume Index, Retail Turnover Index.

1. GİRİŐ

Perakendecilik, üretici ve tüketici arasında malların naklini saęlayan tüm aracılık hizmetleri olarak tanımlanmaktadır. Dięer bir ifadeyle, mal ve hizmetlerin kişisel ihtiyaçlar için kullanılmaması kořuluyla, doğrudan son tüketiciye pazarlanmasıyla ilgili faaliyetlerin tümüdür. Perakende sektörü günümüzde üreticilerin temsilcisi, tüketicilerinse garantörüdür (Anonim, 2018; Öztürk, 2013).

NACA Rev.2 sınıflandırmasına göre, "Perakende Ticaret" (Motorlu Kara Taşıtları ve Motosikletler hariç) sektöründe deęerlendirilen ařaęıda verilen sektörler ve alt kategorileri kapsamaktadır (TÜİK, 2016a).

- Gıda, tütün ve iecek perakende ticareti
- Gıda dıŐı perakende ticaret (otomotiv yakıtı hariç)
 - Kitap, bilgisayar donanımı, bilgisayar yazılımları ve iletiŐim aygıtları vb. perakende ticareti
 - Elektrikli ev aletleri, ses ve görüntü cihazları, mobilya, hırdavat, boya ve cam vb. perakende ticareti
 - Giyim, tekstil ve ayakkabı perakende ticareti
 - KiŐisel bakım, kozmetik, eczacılık ürünleri, tıbbi ve ortopedik ürünler, kozmetik ve kişisel bakım malzemeleri perakende ticareti
 - İnternet üzerinden veya posta yoluyla perakende ticareti
- UzmanlaŐmamıŐ maęazalar ve otomotiv yakıtı perakende ticareti

Perakende ticaret sektörünün ülkemizdeki durumunu deęerlendirmek amacıyla Perakende Ticaret Endeksi verilerinden faydalanılmaktadır. Perakende Ticaret Endeksi, perakende ticaret sektöründeki farklı büyüklükteki Őirket veya kuruluşların satışlarını aylık olarak ölçen veya deęerlendiren bir endeks türüdür. Bu endeks; perakende sektörünün aylar ve yıllar itibariyle deęiŐimlerinin izlenmesi, Avrupa Birlięi (AB) mevzuatına uyumlu uluslararası karŐılaŐtırmalar yapılabilmesi ve çeŐitli araŐtırmalara kaynak teŐkil etmesi amacıyla hesaplanmaktadır.

Bu endeks, perakende ticaret sektörünün gelişiminin ölçülmesi yanında tüketici güveninin ve hane halkı talebinin de göstergesi olarak kabul edildięinden ekonomik durumun gözlemlenmesi adına önemli bir gösterge olarak deęerlendirilmektedir.

Bu alıŐmada, perakende ticaret sektörü ve alt sektörlerin ülkemizdeki durumu yıllar ve aylar bazındaki deęiŐimi güncel verilere dayanarak karŐılaŐtırmalı olarak analiz edilmiŐtir.

2. PERAKENDE TİCARET ENDEKSİ

Perakende Ticaret Endeksi; Perakende SatıŐ Hacim Endeksi ve Perakende Ciro Endeksi'nden oluşmaktadır. Bu endeksler Türkiye İstatistik Kurumu (TÜİK) tarafından yapılan Tüketici Fiyatları Endeksi (TÜFE) deęerleri ve Perakende Ticaret Sektörü Aylık Soru Kâğıdı kullanılarak belirlenmektedir. Yürütölen anket alıŐması 2013 yılı Ocak ayından itibaren aylık olarak gerekleŐtirilmektedir. İŐletmelerden takvim ayına iliŐkin bilgiler temin edilmektedir. Her bir alt kategori için belirlenen endeks deęerlerinin belirli oranda aęırlıklandırılması sonucu Sektörel Perakende Ticaret Endeksleri, bu endekslerin belirli oranda aęırlıklandırılması sonucunda da Perakende Ticaret Hacim Endeksleri elde edilmektedir. Yapılan aęırlıklandırma iŐleminde yıllık hizmet ve sanayi istatistikleri kapsamında yer alan perakende ticaret sektöründe faaliyet gösteren iŐletme veya kuruluşların ciro aęırlıklarından faydalanılmaktadır.

Perakende sektöründeki satışları ölçmek amacıyla yukarıda belirtilen endeksler, hem sabit fiyatlarla (Perakende SatıŐ Hacim Endeksi) hem de cari fiyatlarla (Perakende Ciro Endeksi) elde edilmektedir. Cari fiyat, hesaplama dönemi içindeki nihai mal ve hizmet fiyatları veya piyasa fiyatları olarak bilinmektedir. BaŐka bir ifadeyle, belirli bir anda piyasada geerli olan enflasyonun etkisine göre deęiŐen fiyatlar olarak bilinmektedir. Enflasyonist ortamda fiyatlar sürekli artacaęı için iki farklı yıla ait cari fiyatlarla ifade edilen parasal deęerleri birbiriyle karŐılaŐtırmak anlamlı olmamaktadır. Bu

nedenle yıldan yıla parasal deęerlerin karřılařtırılabilmesi için cari fiyatlarla ifade edilen büyüklükleri reel veya sabit fiyatlara dönüřtürmek gerekmektedir (Anonim, 2016).

Cari fiyatlarla Perakende Ciro Endekslerinin belli oranda fiyat hareketlerinden arındırılması sonucu sabit fiyatlarla Perakende Satıř Hacim Endeksi elde edilmektedir. Kullanılan fiyat endekslerine Katma Deęer Vergisi (KDV) dahil edilmesi sebebiyle arındırma iřleminde KDV dahil Perakende Ciro Endeksi kullanılmaktadır. Böylelikle hacim ölçümünün KDV oranındaki olası deęiřimlerden etkilenmemesi saęlanmaktadır (TÜİK, 2016a).

Cari fiyatların içinde enflasyon etkisi vardır. Reel büyüme hesaplanırken fiyatlar baz alınan yılın fiyatlarıyla sabit tutularak hesaplama yapılır. Böylece seçilen bir baz yılda oluřan mal ve hizmet fiyatları sabit fiyat olarak tanımlanmakta olup hesaplamalar enflasyondan arındırılmıř olarak gerekleřtirilmektedir. Buradaki durum Perakende Ticaret Endeksi belirlenmesinde de geerlidir.

Sabit Fiyatlarla hesaplanan Perakende Satıř Hacim Endeksinin hesaplanması için Cari fiyatlarla hesaplanan Perakende Ciro Endekslerinden fiyat deęiřimlerinin arındırılması gerekmekte olup bu amaçla “Amaca Göre Bireysel Tüketim Sınıflaması” düzeyinde üretilmekte olan Tüketici Fiyatları Endeksi (TÜFE) sonuçları ve “Hanehalkı Büte Anketi” verileri kullanılmaktadır.

TÜİK tarafından her ayın ilk yarısında iki ay gecikmeli olarak yayınlanan Ticaret Endeksi (2016 yılı Aralık ayının ilk yarısında Kasım ayına ait veriler yayınlanmaktadır) iki kısımdan oluřmaktadır. Birinci kısımda Perakende Satıř Hacim Endeksi yer almaktadır. Bu endeks 2010 yılı sabit fiyatlarıyla Mevsim ve Takvim Etkisinden Arındırılmıř, Takvim Etkisinden Arındırılmıř ve Arındırılmamıř olarak üç farklı şekilde yayınlanmaktadır. İkinci kısımda ise Perakende Ciro Endeksi yer almaktadır. Bu endeks ise cari fiyatlarla KDV hari olarak sunulmakta olup yine Mevsim ve Takvim Etkisinden Arındırılmıř, Takvim Etkisinden Arındırılmıř ve Arındırılmamıř olarak üç farklı şekilde yayınlanmaktadır. Bu endekslerin elde edilif esasları, metodolojisi, veri kapsamı, hesaplama kuralları vb. bilgilere TÜİK kaynaklarından eriřilebilir (TÜİK, 2016a).

Mevsim ve takvimden kaynaklanan etkilerin, geici nitelikte olması sebebiyle verinin genel eęiliminin gözlemlenmesini engellemektedir. Mevsimsel hareketler içeren veride, belirli bir dönemde oluřan deęiřiklięin, verideki gerek artış veya azalıřtan mı, yoksa mevsimsel etkilerden mi kaynaklandıęını belirlemek oldukça zordur. Kısa dönemli göstergelerde yıllık ve aylık deęiřimlerin saęlıklı bir şekilde yorumlanabilmesi için, bir önceki yılın aynı ayına göre yapılacak karřılařtırmalarda ise Takvim Etkisinden Arındırılmıř göstergelerin kullanılması, bir önceki aya göre yapılacak karřılařtırmalarda ise Mevsim ve Takvim Etkilerinden Arındırılmıř göstergelerin kullanılması verilerin daha saęlıklı yorumlanmasını saęlayacaktır (Ko vd., 2016: 17).

Bir ay içinde takvim içerięindeki iř günü sayısının deęiřmesi, ekonomik göstergeleri önemli oranda etkilemektedir. Bu sebeple, yıllık ve aylık deęiřimlerin doęru bir şekilde yorumlanabilmesi için verilerin takvim etkilerinden arındırılması gerekmektedir. Takvim Etkileri, yıl içindeki takvim içerięine baęlı olarak ortaya çıkan etkiler olup iř günü etkisi, ticaret günü etkisi, artık yıl etkisi, tatil etkisi gibi kategorilere ayrılmaktadır (Ko vd., 2017a: 17; Ko vd., 2017b: 7; Ko vd., 2017c: 646).

Perakende Satıř Hacim Endeksi (PSHE) ve Perakende Ciro Endeksi (PCE), GSYİH büyümesi açısından önemli bir faktör olan yurt içi talep ve ekonomideki canlılıęın saptanması açısından önem taşımaktadır. Perakende Satıř Hacim Endeksi ve Perakende Ciro Endeksi dięer bazı endekslerde olduęu gibi belirli bir yıl 100 kabul edilerek (2010=100 gibi) hesaplanmakta olup ařaęıda bu endeksler ayrı ayrı detaylı olarak incelenmektedir.

2.1. Perakende Satıř Hacmi Endeksi (PSHE)

Perakende Satıř Hacim Endeksi, fiyat deęiřimlerinden arındırılmıř bir hacim endeksi nitelięi taşımakta olup perakende ticaret sektöründe farklı büyüklükteki iřletmelerin satıřlarını aylık olarak ölçen bir endeks türüdür. Bu endeks, sabit fiyatlarla Perakende Satıř Hacim Endeksi olarak da tanımlanmakta olup hane halkı talebinin ve tüketici güveninin kısa dönemli göstergesi olarak kabul edilmektedir.

Perakende Satış Hacim Endeksi, uluslararası karşılaştırılabilirliği sağlamak amacıyla AB Kısa Dönemli İş İstatistikleri Mevzuatı'nda tanımlanan faaliyet grupları detayında ve Eurostat (Avrupa İstatistik Ofisi) ile uyumlu olarak yayımlanmaktadır. Bu endeks de "Perakende Ticaret", "Gıda, İçecek ve Tütün Perakende Ticareti", "Gıda Dışı Ürünlerin Perakende Ticareti (otomotiv yakıtı hariç)" ve "Otomotiv Yakıtının Perakende Ticareti" şeklinde alt faaliyet gruplarından oluşmaktadır (TÜİK, 2016a; TÜİK, 2016d).

Bu çalışmada bundan sonra Perakende Satış Hacim Endeksi ve Arındırılmamış Perakende Satış Hacim Endeksi PSHE, Takvim Etkisinden Arındırılmış Perakende Satış Hacim Endeksi PSHE-TA ve Mevsim ve Takvim Etkisinden Arındırılmış Perakende Satış Hacim Endeksi PSHE-MTA olarak adlandırılacaktır.

2017 yılı ortalaması Sabit Fiyatlarla PSHE ve bu endeks kapsamındaki alt sektör veya kategorilere ait endeksler Tablo 1'de verilmiştir. Tabloda PSHE-TA yıllık değişim oranı endeksin bir önceki yılın aynı ayına göre değişimini, PSHE-MTA aylık değişim oranı ise endeksin bir önceki aya göre değişimini göstermektedir. 2017 yılı ortalaması PSHE'nin 213, PSHE-TA'nın 213 değerini aldığı ve PSHE-TA'nın bir önceki yıla göre % 14,1 arttığı, PSHE-MTA'nın ise bir önceki aya göre % 14,0 artarak 212,7 değerini aldığı tablodan izlenebilmektedir. PSHE'si en yüksek olan alt kategorinin tekstil, giyim ve ayakkabı (283,4); en düşük olan alt kategorinin ise tıbbi ürünler ve kozmetik (180,7) olduğu görülmektedir. PSHE-TA değerleri esas alındığında, bir önceki yılın aynı ayına göre en fazla artışın olduğu alt kategorinin otomotiv yakıtı (% 21,7); en az artışın olduğu alt kategorinin ise elektrikli eşya, hırdavat, ses ve görüntü cihazları, boya, cam ve mobilya sektörü (% 2,6) olduğu görülmektedir. PSHE-MTA esas alındığında ise benzer bir durumun söz konusu olduğu tablodan görülebilmektedir.

Tablo 1. 2017 Yıllık Ortalama Perakende Satış Hacim Endeksi

Ekonomik faaliyet (NACE Rev.2) (Sabit Fiyatlarla, 2010=100)	Arındırılmamış	Takvim etkisinden arındırılmış		Mevsim ve takvim etkisinden arındırılmış	
	Endeks	Endeks	Yıllık değişim (%)	Endeks	Aylık değişim (%)
Perakende Satış Hacim Endeksi	213,0	213,0	14,1	212,7	14,0
Gıda, içecek ve tütün	226,8	226,8	11,4	226,8	11,5
Gıda dışı (otomotiv yakıtı hariç)	213,4	213,4	12,3	213,0	12,1
Bilgisayar, kitap ve iletişim aygıtları	190,1	190,1	14,2	189,5	14,0
Elektrikli eşya, hırdavat, ses ve görüntü cihazları, boya, cam ve mobilya sektörü	201,3	201,3	2,6	201,1	2,4
Tekstil, giyim ve ayakkabı	283,9	284,0	17,0	283,4	17,0
Tıbbi ürünler ve kozmetik	180,8	180,7	12,6	180,7	12,6
Posta veya internet üzerinden	272,7	272,3	14,2	270,3	14,3
Otomotiv yakıtı	196,5	196,5	21,7	196,0	21,7

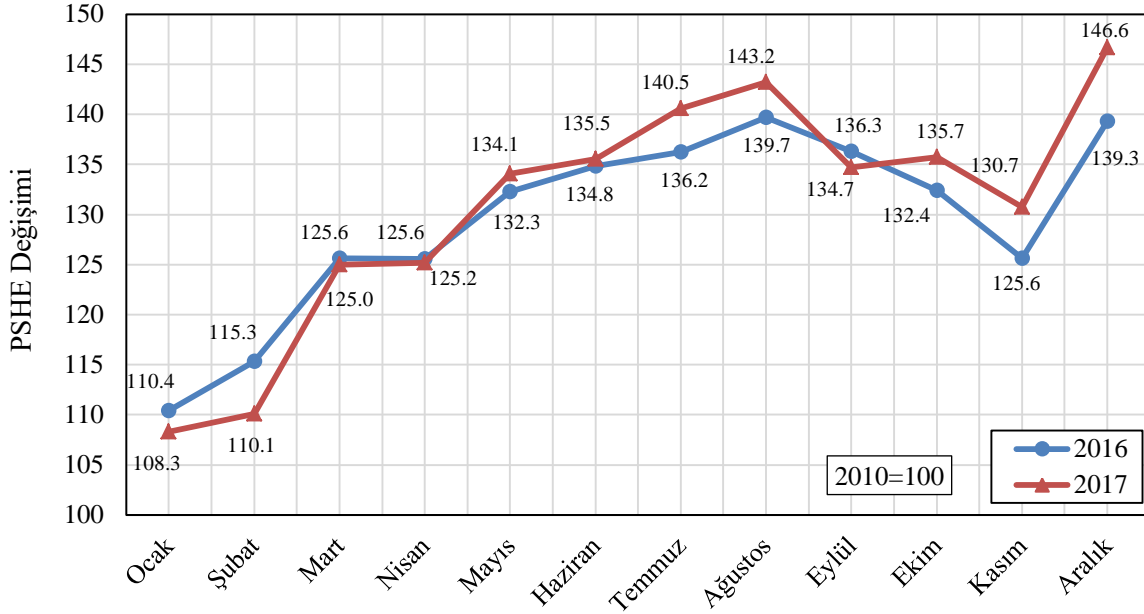
Kaynak: TÜİK, 2016a; TÜİK, 2016b; TÜİK, 2016c; TÜİK 2016d; TÜİK, 2017.

2.1.1. Arındırılmamış Perakende Satış Hacmi Endeksi (PSHE)

Perakende Satış Hacim Endeksinin arındırılmamış hali sabit fiyatlarla Arındırılmamış Perakende Satış Hacim Endeksi (PSHE) olarak bilinmektedir. Bu kısımda bu endeksin değişimi değerlendirilmektedir. Sabit fiyatlarla arındırılmamış PSHE'nin aylık bazdaki değişimi ise Şekil 1'de verilmiştir. Şekilden 2016 yılında sabit fiyatlarla PSHE'nin en düşük değerini Ocak ayında (110,4), en yüksek değerini ise Ağustos ayında (139,7) aldığı; 2017 yılında ise endeksin en düşük değerini Ocak (108,3), en yüksek değerini ise Aralık (146,6) ayında aldığı görülmektedir. 2016 ve 2017 yılı birlikte

deęerlendirildięinde; PSHE'nin yılın ilk iki ayı en dřk seviyede olduęu, yılın son ayı ise en yksek seviyede olduęu tespit edilmiřtir.

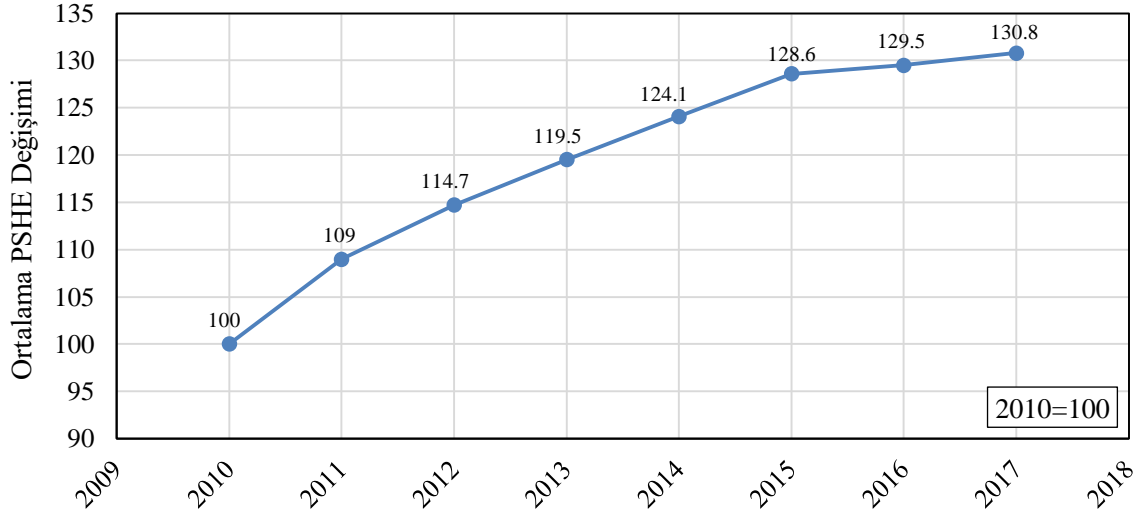
řekil 1: Seilmiř Yıllarda Sabit Fiyatlarla PSHE Deęiřimi



Kaynak: TİK, 2017.

Ortalama PSHE deęerlerinin seilmiř yıllardaki deęiřimi řekil 2'de verilmiřtir. Btn yıllarda ortalama PSHE deęerlerinin artıř eęiliminde olduęu, en dřk ortalama PSHE deęerinin 2010 (100), en yksek ortalama PSHE deęerinin ise 130,8 deęeri ile 2017 yılında grldę Ĺekilden izlenebilmektedir. Sonu olarak, perakende sektrndeki ticaret hacminin her yıl dzenli olarak artıř gsterdięi tespit edilmiřtir.

řekil 2: Seilmiř Yıllarda Ortalama PSHE Deęiřimi



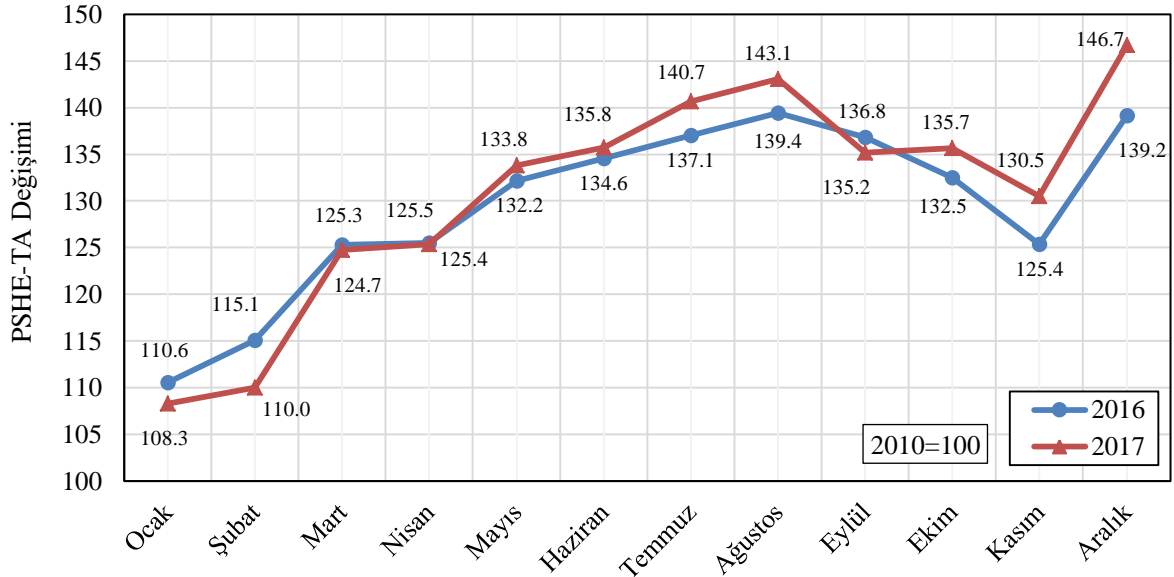
Kaynak: TİK, 2016a; TİK, 2016b; TİK 2016c, TİK 2016d, TİK, 2017.

2.1.2. Takvim Etkisinden Arındırılmıř Perakende Satıř Hacmi Endeksi (PSHE-TA)

Perakende Satıř Hacmi Endeksi'nin takvim etkisinden arındırılmıř hali Takvim Etkisinden Arındırılmıř Perakende Satıř Hacmi Endeksi (PSHE-TA) olarak tanımlanmakta olup bu kısımda bu

endeksin değişimi değerlendirilmektedir. Bu endeks değerleri de sabit fiyatlarla elde edilmektedir. Şekil 3’de sabit fiyatlarla PSHE-TA’nın 2016 ve 2017 yılı tüm aylarındaki değişimi verilmiştir. Şekilden PSHE-TA’nın PSHE ile benzer bir değişim gösterdiği, 2016 yılında sabit fiyatlarla PSHE-TA’nın en düşük değerini Ocak ayında (110,6), en yüksek değerini ise Ağustos ayında (139,4) aldığı; 2017 yılında ise söz konusu endeksin en düşük değerini Ocak (108,3), en yüksek değerini ise Aralık (146,7) ayında aldığı görülmektedir. Şekil 1 ve Şekil 3 birlikte değerlendirildiğinde, PSHE ve PSHE-TA’nın 2016 ve 2017 yılında benzer bir değişim gösterdiği sonucuna varılmıştır.

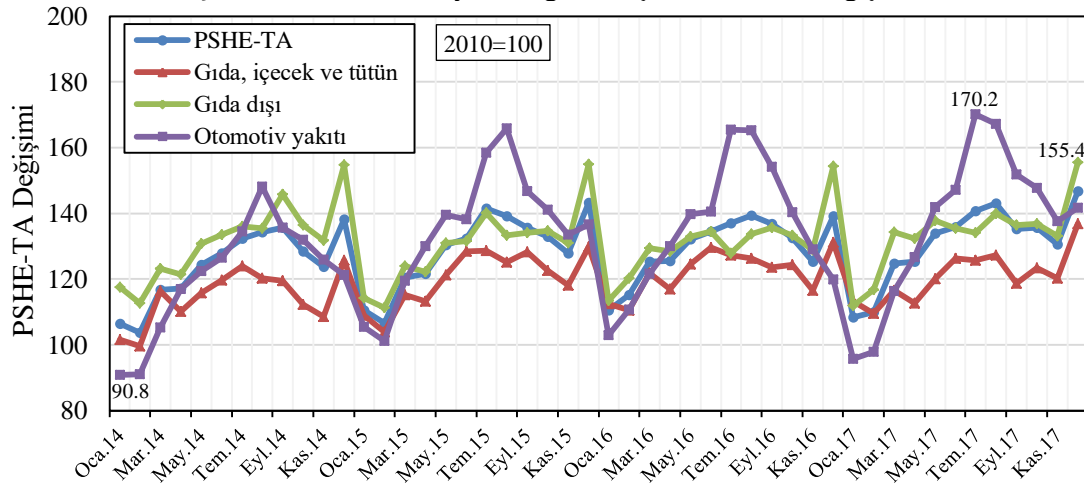
Şekil 3: Seçilmiş Yıllarda Sabit Fiyatlarla PSHE-TA Değişimi



Kaynak: TÜİK, 2017.

Sabit fiyatlarla PSHE-TA ve alt sektörler için sabit fiyatlarla PSHE-TA’nın seçilmiş dönemlerdeki değişimleri Şekil 4’de verilmiştir. Şekilden PSHE-TA ve alt kategoriler için PSHE-TA’ların yaklaşık olarak periyodik bir şekilde değiştiği, Gıda Dışı sektöre ait PSHE-TA’nın diğerlerinden daha yüksek değerler aldığı görülmektedir. Otomotiv yakıtı sektörüne ait satış hacminin yaz aylarında yüksek, kış aylarında ise daha düşük seyrettiği görülmüştür. Gıda ve gıda dışı sektörlerine ait PSHE-TA’nın muhasebeleştirme işlemleri ve yılsonu indirimleri sebebiyle en yüksek değerlerini Aralık ayında aldığı görülmüştür.

Şekil 4: Alt Sektör veya Kategoriler için PSHE-TA Değişimi

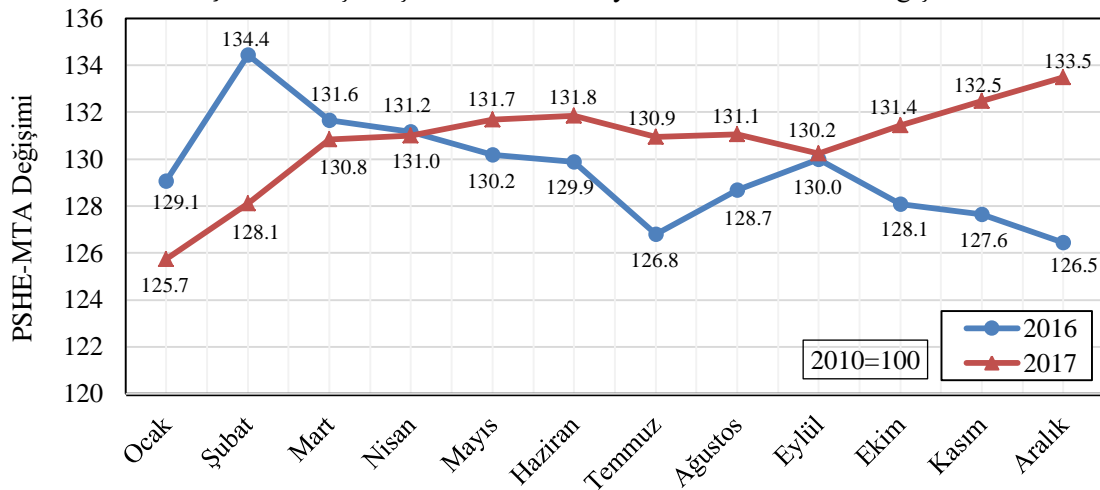


Kaynak: TÜİK, 2017.

2.1.3. Mevsim ve Takvim Etkisinden Arındırılmış Perakende Satış Hacmi Endeksi (PSHE-MTA)

Perakende Satış Hacmi Endeksi'nin mevsim ve takvim etkisinden arındırılmış hali Mevsim ve Takvim Etkisinden Arındırılmış Perakende Satış Hacmi Endeksi (PSHE-MTA) olarak tanımlanmakta olup bu kısımda bu endeksin değişimi değerlendirilmektedir. Bu endeks değerleri de sabit fiyatlarla elde edilmektedir. PSHE-MTA'nın 2016 ve 2017 yılı aylar bazındaki değişimi (bir önceki aya göre % değişimi) Şekil 5'de verilmiştir. Şekilden 2016 yılında sabit fiyatlarla PSHE-MTA'nın en küçük değerini Aralık ayında (126,5), en büyük değerini ise Şubat ayında aldığı (134,4); 2017 yılında sabit fiyatlarla PSHE-MTA'nın en küçük değerini Ocak ayında (125,7), en büyük değerini ise Şubat ayında aldığı (134,4) görülmektedir. Özellikle 2016 yılı Temmuz ayında PSHE-MTA'daki ani düşüş perakende ticaret sektörünü olumsuz etkilediği tespit edilmiştir. Bu durumun, 2016 yılı Temmuz ayında ülkemizde gerçekleşen darbe teşebbüsünden kaynaklandığı düşünülmektedir.

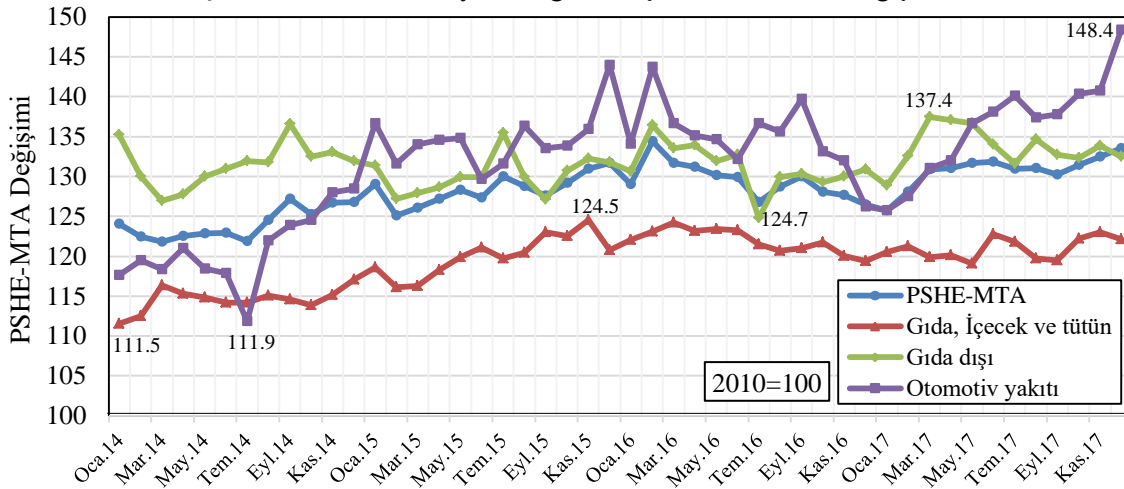
Şekil 5: Seçilmiş Yıllarda Sabit Fiyatlarla PSHE-MTA Değişimi



Kaynak: TÜİK, 2017.

Sabit fiyatlarla PSHE-MTA ve alt kategoriler için sabit fiyatlarla PSHE-MTA'nın seçilmiş dönemlerdeki değişimi Şekil 6'da verilmiştir. Şekilden en düşük değerde olan alt sektörün Gıda, İçecek ve Tütün Perakende Ticareti, en yüksek değerde olan alt sektörün ise 2015 yılına kadar Gıda Dışı Ürünlerin Perakende Ticareti, 2015 yılından sonra ise Otomotiv Yakıtı olduğu görülmektedir.

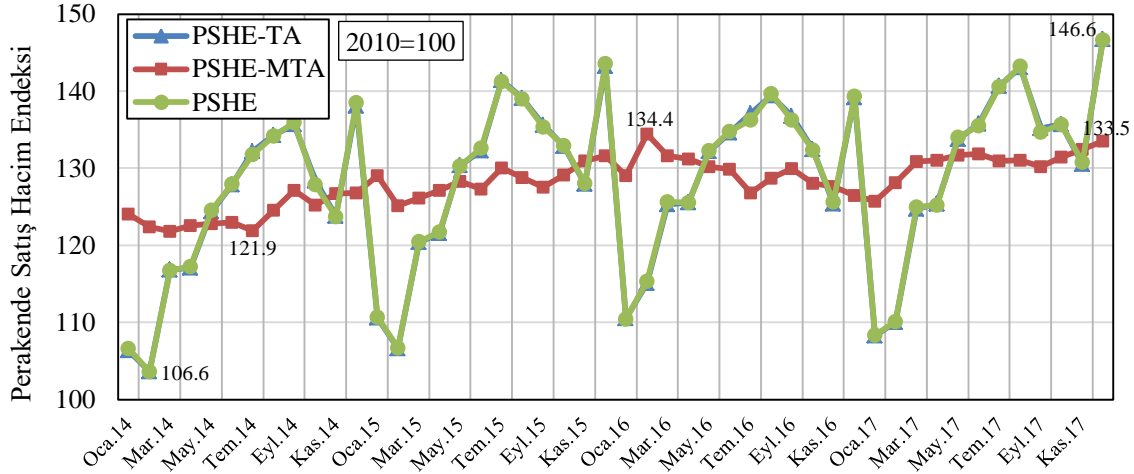
Şekil 6: Alt Sektör veya Kategoriler için PSHE-MTA Değişimi



Kaynak: TÜİK, 2017.

Şekil 7’de sabit fiyatlarla PSHE, PSHE-TA ve PSHE-MTA’nın 2016 ve 2017 yılı aylar bazındaki değişimi verilmiştir. Şekilden belirlenen dönemlerde PSHE ve PSHE-TA’nın benzer şekilde dalgalı olarak değişen bir davranış gösterdiği, PSHE-MTA’nın ise sabit kaldığı görülmektedir. Değişimler değerlendirildiğinde şekilden de görüldüğü gibi endeks değerlerinin periyodik bir değişim gösterdiği izlenebilmektedir. Sabit fiyatlarla PSHE ve PSHE-TA değeri her yıl kış aylarında düşmekte, yaz aylarında ise artmaktadır. Perakende Satış Hacmi Endeksi (PSHE), mevsim ve takvim etkisinden arındırıldığında daha tutarlı sonuçlar verdiği görülmüştür. PSHE-MTA değeri en yüksek Şubat 2016’da (134,4), en düşük değerini Temmuz 2014’de (121,9) aldığı görülmüştür.

Şekil 7: Seçilmiş Yıllarda Perakende Satış Hacmi Endeksleri Değişimi



Kaynak: TÜİK, 2017.

2.2. Perakende Ciro Endeksi (PCE)

Ciro; referans bir aya veya yıla göre şirket veya kurum tarafından fatura edilmiş mal ve hizmetlerin toplam tutarı olarak tanımlanmaktadır (Aydın, 2013; Tuğsal, 2014). Perakende Ciro Endeksi, perakende ticaret sektöründeki farklı büyüklükteki işletmelerin satışlarını cari fiyatlarla KDV hariç olarak ölçen bir endekstir (Balioğlu, 2017). Bu çalışmada bundan sonra Perakende Ciro Endeksi ve Arındırılmamış Perakende Ciro Endeksi PCE, Takvim Etkisinden Arındırılmış Perakende Ciro Endeksi PCE-TA ve Mevsim ve Takvim Etkisinden Arındırılmış Perakende Ciro Endeksi PCE-MTA olarak adlandırılmaktadır.

2016 yılı ortalamasına ait cari fiyatlarla PCE ve bu endeks kapsamındaki alt sektör veya kategorilere ait endeksler Tablo 2’de verilmiştir. Tabloda cari fiyatlarla PCE-TA yıllık değişim oranı, endeksin bir önceki yılın aynı ayına göre % değişimi, cari fiyatlarla PCE-MTA aylık değişim oranı ise endeksin bir önceki aya göre değişimini göstermektedir. 2017 yılında cari fiyatlarla PCE’nin 213, cari fiyatlarla PCE-TA’nın 213 değerini aldığı ve cari fiyatlarla PCE-TA’nın bir önceki yılın aynı ayına göre % 14,1 arttığı, cari fiyatlarla PCE-MTA’nın ise bir önceki aya göre %14 artarak 212,7 değerine yükseldiği tablodan görülmektedir.

Tablodan cari fiyatlarla PCE’si en yüksek olan alt kategorinin Tekstil, Giyim ve Ayakkabı (283,9); en düşük olan alt kategorinin ise Tıbbi Ürünler ve Kozmetik (180,8) olduğu görülmektedir. cari fiyatlarla PCE-TA değerleri esas alındığında, bir önceki yılın aynı ayına göre en büyük yükseliş olduğu alt kategorinin otomotiv yakıtı (% 21,7), en küçük artışın olduğu alt kategorinin ise elektrikli eşya ve mobilya (% 2,6) olduğu görülmektedir. Cari fiyatlarla PCE-MTA esas alındığında en büyük yükseliş olduğu alt kategorinin otomotiv yakıtı (%21,7); en küçük artışın olduğu alt kategorinin ise elektrikli eşya ve mobilya (%2,4) olduğu görülmektedir. Tablodan Otomotiv Yakıtı alt kategorisinde Takvim etkisi gözlenmediğinden PCE ve PCE-TA’nın aynı değerleri aldığı (196,5) görülmektedir. Bu nedenle, Otomotiv Yakıtı için takvim etkilerinden arındırılmış seriler veya değerler yerine arındırılmamış değerler kullanılmıştır.

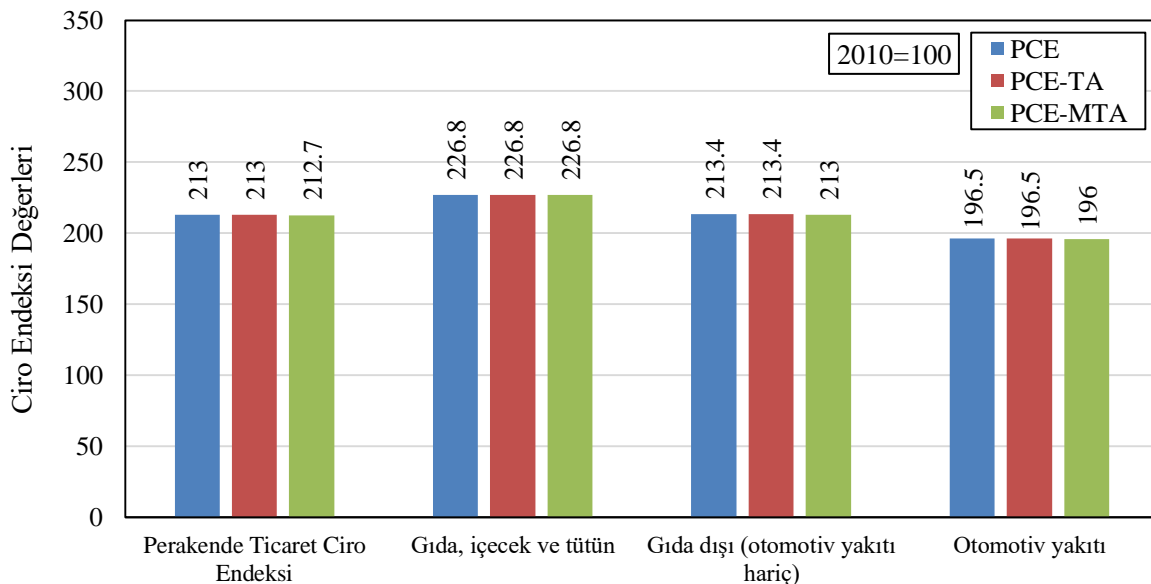
Tablo 2: 2017 Yıllık Ortalama Perakende Ciro Endeksi

Ekonomik faaliyet (NACE Rev.2) (Cari fiyatlarla, 2010=100)	Arındırılmamıř	Takvim etkisinden arındırılmıř		Mevsim ve takvim etkisinden arındırılmıř	
	Endeks	Endeks	Yıllık deęiřim (%)	Endeks	Yıllık deęiřim (%)
Perakende Ticaret Ciro Endeksi	213.0	213.0	14.1	212.7	14.0
Gıda, iecek ve tütün	226.8	226.8	11.4	226.8	11.5
Gıda dıřı (otomotiv yakıtı hari)	213.4	213.4	12.3	213.0	12.1
Bilgisayar, kitap ve iletiřim aygıtları	190.1	190.1	14.2	189.5	14.0
Elektrikli eřya ve mobilya	201.3	201.3	2.6	201.1	2.4
Tekstil, giyim ve ayakkabı	283.9	284.0	17.0	283.4	17.0
Tıbbi ürünler ve kozmetik	180.8	180.7	12.6	180.7	12.6
Posta veya internet üzerinden	272.7	272.3	14.2	270.3	14.3
Otomotiv yakıtı	196.5	196.5	21.7	196.0	21.7

Kaynak: TÜİK, 2016a; TÜİK, 2016b; TÜİK, 2016c; TÜİK 2016d; TÜİK, 2017.

Deęiřik sektörlere ait 2017 Yılı ortalamasına ait cari fiyatlarla Perakende Ciro Endeksleri Őekil 8’de verilmiřtir. Őekilde Perakende Ciro Endeksi ve alt sektörlere ait Perakende Ciro Endeksleri Arındırılmamıř (PCE), Takvim Etkisinden Arındırılmıř (PCE-TA) ve Mevsim ve Takvim Etkisinden Arındırılmıř (PCE-MTA) olmak üzere 3 farklı Őekilde verilmiřtir. Őekilden Gıda, İecek ve Tütün alt sektörü için sözü edilen endekslerin PCE 226,8, PCE-TA 226,8 ve PCE-MTA ise 226,8 deęerlerini aldıkları görölmektedir. Her üç endeks için de endeks deęerleri en yüksek olan sektörün Gıda, İecek ve Tütün; en düşük olan sektörün ise Otomotiv Yakıtı olduęu da Őekilden izlenebilmektedir. Ayrıca bütün incelenen sektörlerde PCE-MTA’nın dięer iki endeks deęeriyle karřılařtırıldıęında relatif olarak daha düşük deęerler aldıęı görölmektedir.

Őekil 8: 2017 Yılı Deęiřik Sektörlere ait Cari Fiyatlarla PCE Deęiřimi



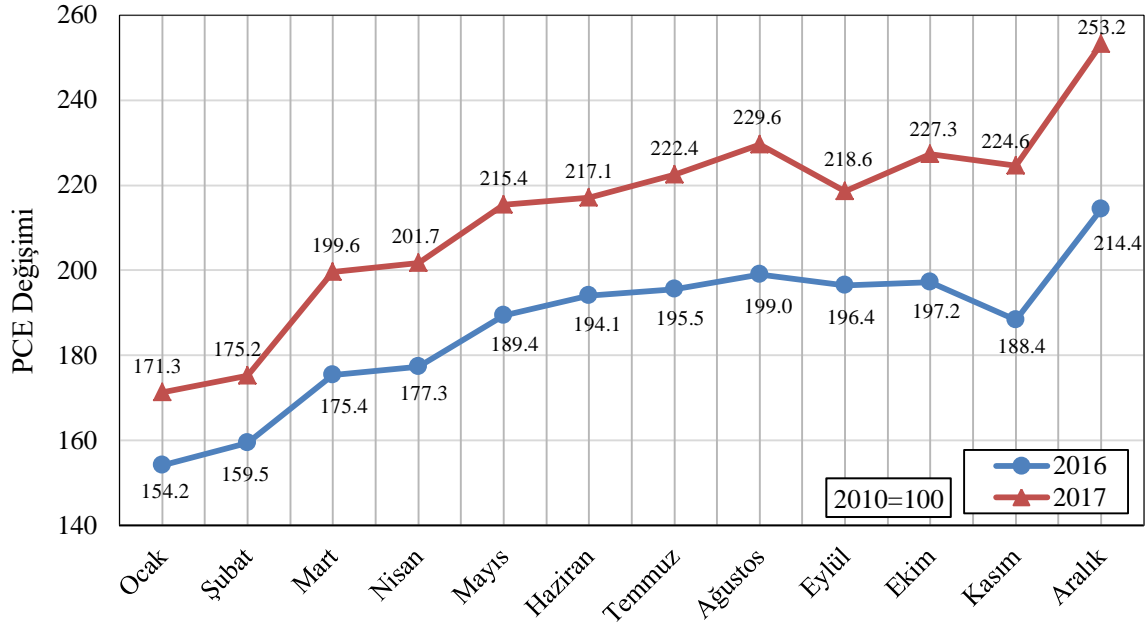
Kaynak: TÜİK, 2017.

Bu bölümde, Perakende Ciro Endeksi deęerlerinin yıllar ve alt sektör veya meslek grupları bazında deęiřimleri mevsim ve takvim etkisinden arındırılmıř, takvim etkisinden arındırılmıř ve arındırılmamıř olarak incelenmiřtir.

2.2.1. Arındırılmamış Perakende Ciro Endeksi (PCE)

Perakende Ciro Endeksi'nin arındırılmamış hali cari fiyatlarla Arındırılmamış Perakende Ciro Endeksi (PCE) olarak bilinmektedir. Bu kısımda bu endeksin değişimi değerlendirilmektedir. Şekil 9'da cari fiyatlarla PCE'nin 2016 ve 2017 yılı tüm aylarındaki değişimi verilmiştir. Şekilden 2016 yılında cari fiyatlarla PCE'nin en düşük değerini Ocak ayında (154,2), en yüksek değerini ise Aralık ayında (214,4) aldığı; 2017 yılında ise söz konusu endeksin en düşük değerini Ocak (171,3), en yüksek değerini ise Aralık (253,2) ayında aldığı görülmektedir. Perakende ticaret sektöründe en yüksek PCE değerlerinin Aralık ayında görülmesinin sebebi, yılsonu gerçekleştirilen muhasebe işlemleri olarak görülmektedir.

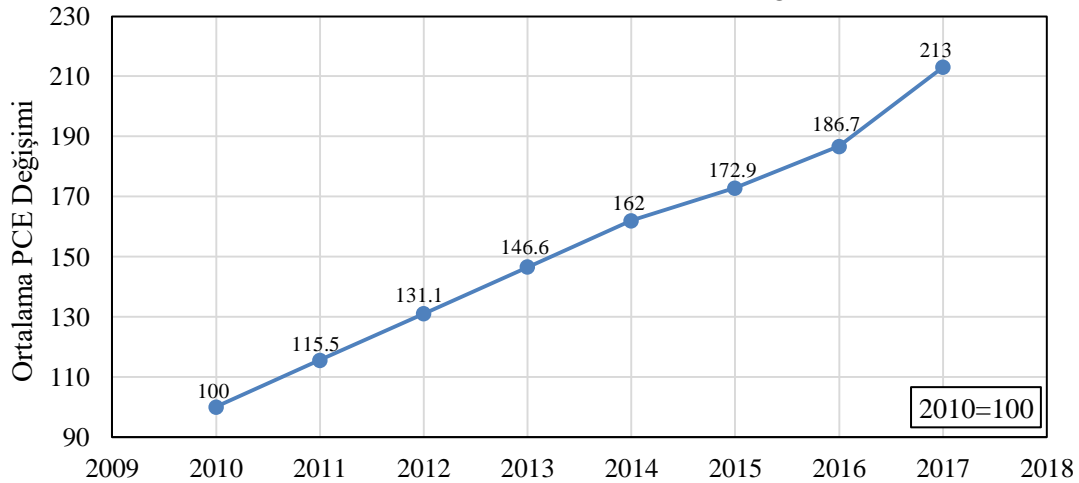
Şekil 9: Seçilmiş Yıllarda Cari Fiyatlarla PCE Değişimi



Kaynak: TÜİK, 2017.

Cari fiyatlarla ortalama PCE değerlerinin seçilmiş yıllardaki değişimi Şekil 10'da verilmiştir. Bütün yıllarda ortalama PCE değerlerinin artış eğiliminde olduğu, en düşük ortalama PCE değerinin 2010 yılında (100), en yüksek ortalama PCE değerinin ise 2017 yılında (213) aldığı şekilden izlenebilmektedir. Cari fiyatlarla PCE değerinin ve perakende ticaret sektörünün heryıl ortalama %10-15 oranında büyüdüğü tespit edilmiştir.

Şekil 10: Seçilmiş Yıllarda Ortalama PCE Değişimi

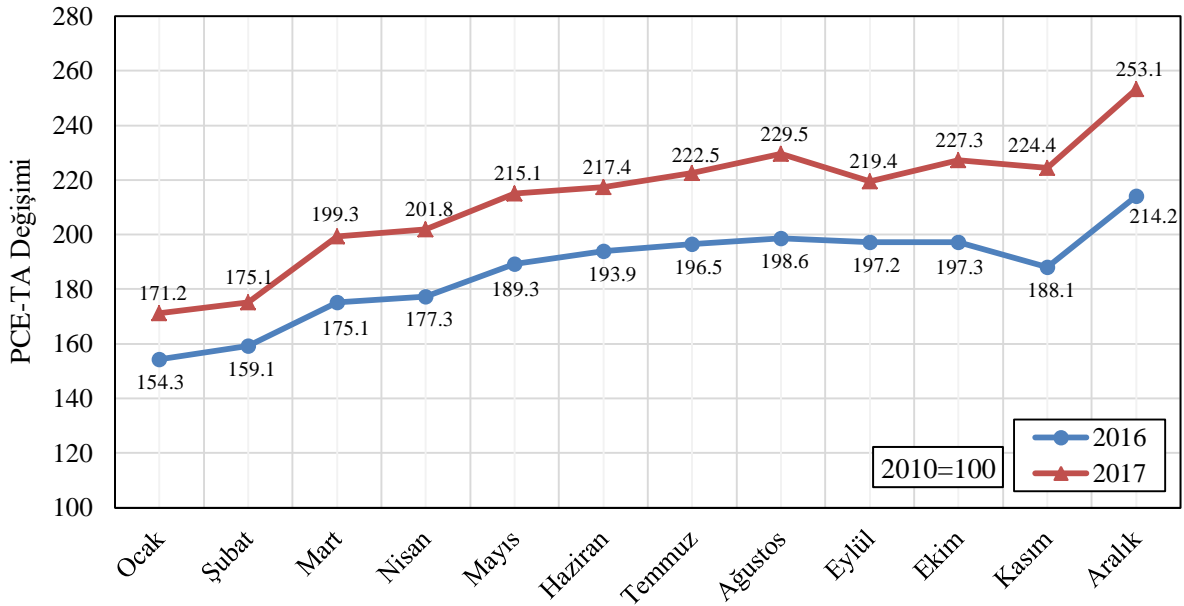


Kaynak: TÜİK, 2016a; TÜİK, 2016b; TÜİK 2016c; TÜİK 2016d; TÜİK, 2017.

2.2.2. Takvim Etkisinden Arındırılmış Perakende Ciro Endeksi (PCE-TA)

Perakende Ciro Endeksi'nin takvim etkisinden arındırılmış hali Takvim Etkisinden Arındırılmış Perakende Ciro Endeksi (PCE-TA) olarak tanımlanmakta olup bu kısımda bu endeksin değişimi değerlendirilmektedir. Bu endeks değerleri de cari fiyatlarla elde edilmektedir. Şekil 11'de sabit fiyatlarla PCE-TA'nın 2016 ve 2017 yılı tüm aylarındaki değişimi verilmiştir. Şekilden PCE-TA'nın PCE ile benzer bir değişim gösterdiği, 2016 yılında cari fiyatlarla PCE-TA'nın en düşük değerini Ocak ayında (154,3), en yüksek değerini ise Aralık ayında (214,2) aldığı; 2017 yılında ise söz konusu endeksin en düşük değerini Ocak (171,2), en yüksek değerini ise Aralık ayında (253,1) aldığı görülmektedir. PCE-TA değerlerinin incelenen bütün aylarda 2017 yılında 2016 yılından daha büyük değerler aldığı da şekilden izlenebilmektedir.

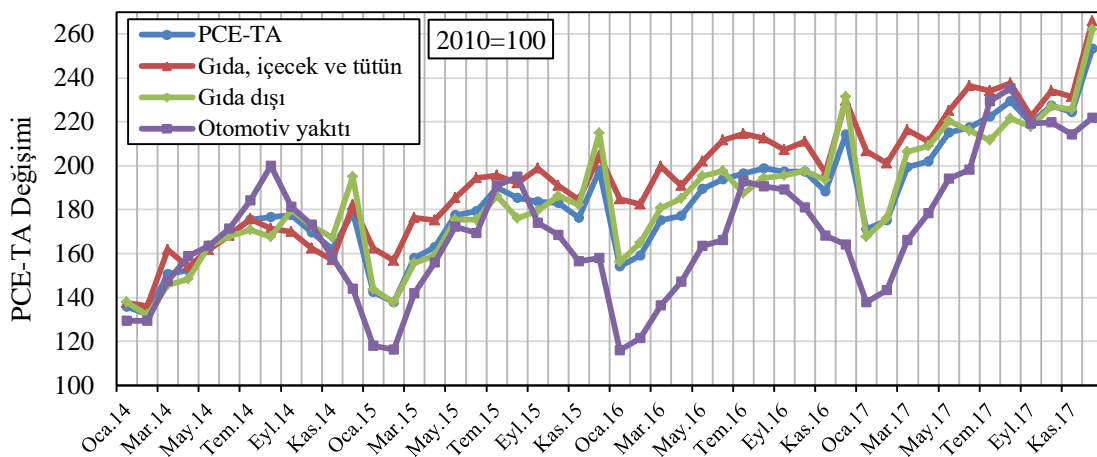
Şekil 11: Seçilmiş Yıllarda Cari Fiyatlarla PCE-TA Değişimi



Kaynak: TÜİK, 2017.

Cari fiyatlarla PCE-TA ve alt sektörler için cari fiyatlarla PCE-TA'nın seçilmiş dönemlerdeki değişimleri Şekil 12'de verilmiştir. Şekilden PCE-TA ve alt kategoriler için PCE-TA'ların yaklaşık olarak periyodik bir şekilde değiştiği, görülmektedir. Cari fiyatlarla PCE değişimleri bütün yıllarda, yıl başlarında yaklaşık 100 endeks değeriyle başlayıp Ağustos ve Eylül aylarına doğru sürekli artarak 170-180 endeks değerlerine çıktığı, sonra da hızla 100-120 endeks değeri düzeylerine düştüğü de şekilden izlenebilmektedir.

Şekil 12: Alt Sektör veya Kategoriler için PCE-TA Değişimi

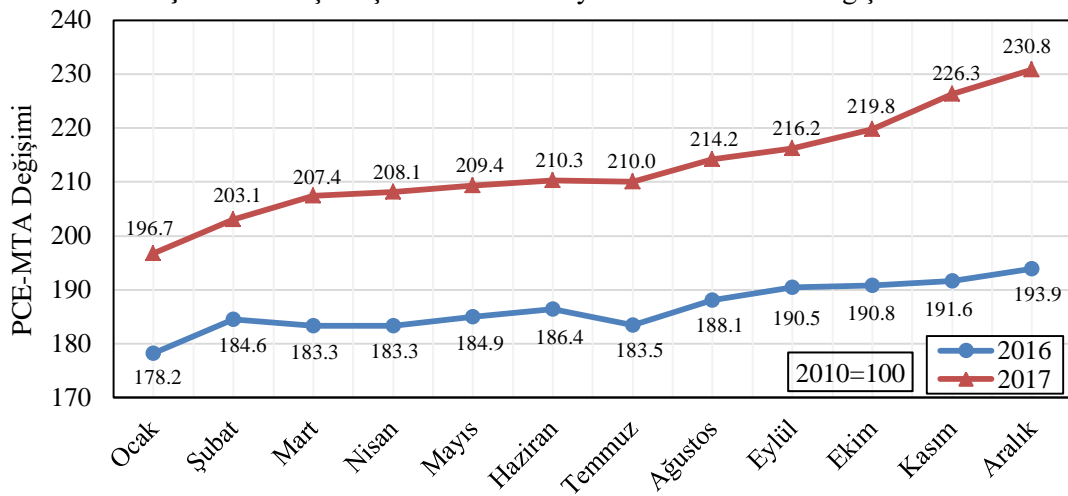


Kaynak: TÜİK, 2017.

2.2.3. Mevsim ve Takvim Etkisinden Arındırılmış Perakende Ciro Endeksi (PCE-MTA)

Perakende Ciro Endeksi'nin mevsim ve takvim etkisinden arındırılmış hali Mevsim ve Takvim Etkisinden Arındırılmış Perakende Ciro Endeksi (PCE-MTA) olarak tanımlanmakta olup bu kısımda bu endeksin değişimi değerlendirilmektedir. Bu endeks değerleri de cari fiyatlarla elde edilmektedir. Cari Fiyatlarla PCE-MTA'nın 2016 ve 2017 yılı tüm aylarındaki değişimi incelenmiştir (Şekil 13). Şekilden 2016 yılında cari fiyatlarla PCE-MTA'nın en küçük değerini Ocak ayında (178,2), en büyük değerini ise Aralık ayında aldığı (193,9); 2017 yılında cari fiyatlarla PCE-MTA'nın en küçük değerini Ocak ayında (196,7), en büyük değerini ise Aralık ayında (230,8) aldığı görülmektedir. Cari fiyatlarla PCE-MTA değerlerinin incelenen bütün aylarda 2017 yılında 2016 yılından daha büyük değerler aldığı da şekilden izlenebilmektedir. Bu durum, 2017 yılında incelenen sektörlerde cari fiyatlarla daha büyük ciro oranlarıyla satış yapıldığı şeklinde görülmesine rağmen, PCE'nin cari fiyatlarla hesaplanmasından dolayı incelenen aylardaki cari enflasyondan da kaynaklanmış olabilir.

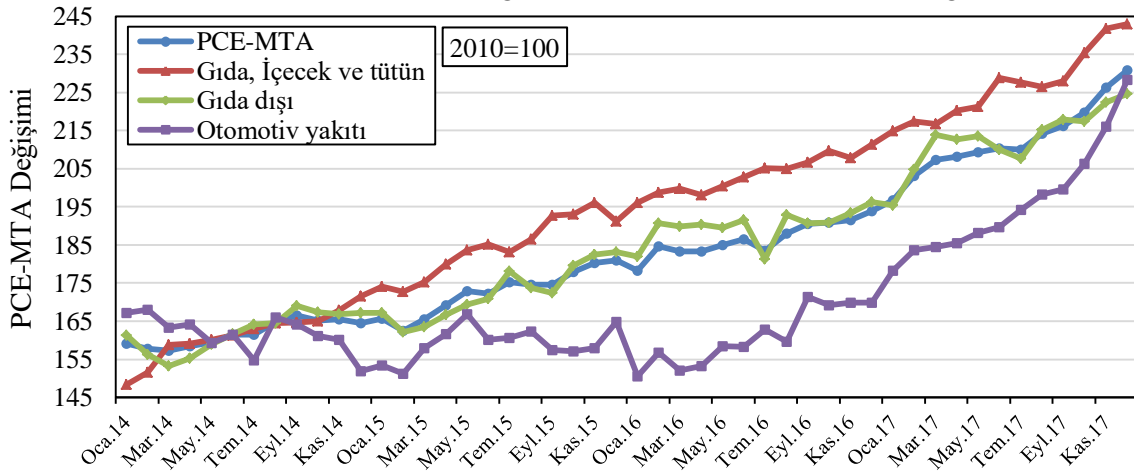
Şekil 13: Seçilmiş Yıllarda Cari Fiyatlarla PCE-MTA Değişimi



Kaynak: TÜİK, 2017.

Cari fiyatlarla PCE-MTA ve alt kategoriler için cari fiyatlarla PCE-MTA'nın seçilmiş dönemlerdeki değişimi Şekil 14'de verilmiştir. Şekilden en düşük değerde olan alt sektörün Mayıs 2014 ayına kadar Gıda, İçecek ve Tütün Perakende Ticareti, Mayıs 2014 ayından sonra ise Otomotiv Yakıtı Perakende Ticareti; en yüksek değerde olan alt sektörün ise Mayıs 2014 ayına kadar Otomotiv Yakıtı Perakende Ticareti, Mayıs 2014 ayından sonra ise Gıda, İçecek ve Tütün Perakende Ticareti olduğu görülmektedir.

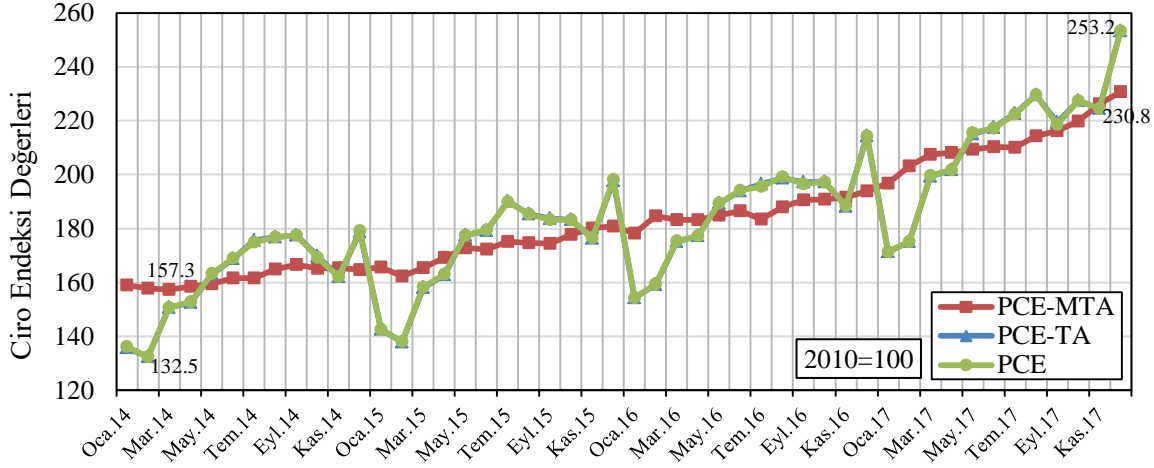
Şekil 14: Seçilmiş Yıllarda Değişik Alt Sektörlere ait PCE-MTA Değişimi



Kaynak: TÜİK, 2017.

Cari fiyatlarla PCE, PCE-TA ve PCE-MTA'nın 2016 ve 2017 yılı tüm aylarındaki değişimi Şekil 15'de verilmiştir. Şekilden belirlenen dönemlerde PCE ve PCE-TA'nın benzer şekilde dalgalı olarak değişen bir davranış gösterdiği (değerler birbirine çok yakın olduğundan çakışmaktadır), PCE-MTA'nın ise tedrici olarak artış gösterdiği görülmektedir. Mevsim ve takvim etkisinden arındırılmış Perakende Ciro Endeksi (PCE) daha tutarlı sonuç verdiği için ülkemizdeki perakende sektöründeki cironun sürekli arttığı tespit edilmiştir.

Şekil 15: Seçilmiş Yıllarda Perakende Ciro Endeksleri Değişimi



Kaynak: TÜİK, 2017.

3. SONUÇLAR VE TARTIŞMA

Bir ülkede sanayileşmeyle birlikte genellikle; sanayi ürünleri ihracatı, hammadde ithalatı ve dış ticaret hacmi artmaktadır. Tarımda çalışan nüfus oranı azalırken; sanayide çalışan nüfus oranı artarak işsiz insan sayısı azalmaktadır. Diğer bir ifadeyle, sanayileşmeyle birlikte insanların refah düzeyi ve yaşam kalitesi yükselmektedir. Sanayileşme alanında sürdürülebilir sektörlerden biri de perakende ticaret sektörüdür. Türkiye’de özellikle 1980’lerin ortalarından itibaren süpermarketlerin, hiper marketlerin ve alışveriş merkezlerinin kurulmasıyla perakende ticaret sektörü ciddi oranda büyümeye başlamış olup günümüzde ABD ve AB ülkeleri ile boy ölçüşebilecek duruma gelmiştir. Bu çalışmada, perakende ticaret sektörünün ülkemizdeki durumu aylar ve yıllar bazında karşılaştırmalı olarak incelenmiş olup elde edilen sonuçlar aşağıda maddeler halinde verilmiştir.

- Perakende ticaret sektörünün ülkemizdeki durumunu takip etmek amacıyla TÜİK tarafından yayınlanan Perakende Satış Hacmi Endeksi (PSHE) ve Perakende Ciro Endeksi (PCE)’nden faydalanılmaktadır. PSHE ve PCE endekslerin değişiminde 2010 yılı referans yılı (2010=100) olarak kabul edilmektedir. PSHE ve PCE’nin aylık ve yıllık bazdaki değişimi, Mevsim ve Takvim Etkisinden Arındırılmış, Takvim Etkisinden Arındırılmış ve Arındırılmamış olmak üzere 3 farklı şekilde değerlendirilmektedir.
- Cari fiyatlarla PCE-MTA dikkate alındığında; 2017 yılında 2016 yılına göre en fazla artışın olduğu perakende ticaret sektörü alt kategorisinin otomotiv yakıtı (%21,7); en az artışın olduğu alt kategorinin ise elektrikli eşya ve mobilya sektörü (%2,4) olduğu tespit edilmiştir.
- PSHE-MTA değerleri dikkate alındığında; 2017 yılında 2016 yılına göre en fazla artış otomotiv yakıtı (% 21,7); en az artış ise elektrikli eşya ve mobilya sektöründe (% 2,4) gerçekleşmiştir. Bu durum, 2017 yılında perakende ticarete hem satış hacmi hem de ciro bakımından otomotiv yakıtı ile elektrikli eşya ve mobilya sektörünün sırasıyla, en dinamik ve en durağan sektörler olduğu sonucuna varılmıştır.
- Son yayınlanan 2017 yılı Aralık ayı verilerine incelendiğinde; sabit fiyatlarla PSHE’nin 146,6, PSHE-TA’nın 146,7, PSHE-MTA’nın 133,5; cari fiyatlarla PCE’nin 253,2, PCE-TA’nın 253,1, PCE-MTA’nın 230,8 olduğu tespit edilmiştir. Bu durum, perakende ticaret sektörünün

ülkemizde her yıl ortalama %10 düzeyinde büyüdüđünü göstermektedir. Bu büyüme oranı, ülkemiz büyüme oranının yaklaşık 2-3 katı olup Türk ekonomisine olan olumlu katkısı her alanda hissedilmektedir.

- Perakende sektöründeki büyümenin daha sürdürülebilir ve güvenilir olması içinse sektörün deđişen tüketici taleplerine hızlı ve koordineli bir şekilde cevap vermesi gerekmektedir. Bu nedenle, e-ticaretin geliştirilmesine yönelik alıřmalar (mobil uygulamaların çeřitlenmesi gibi) yürütülerek gerekli alt yapı yatırımlarının yapılması perakende ticaret sektörü için son derece önem arz etmektedir.

KAYNAKA

- ANONİM (2018), “Perakendecilik nedir”, <http://enm.blogcu.com/perakendecilik-nedir/2591361>, (22.02.2018).
- ANONİM (2016), “Cari fiyat nedir”, www.nedir.com/cari-fiyat, (19.12.2016).
- AYDIN, K. (2013). Perakende Yönetiminin Temelleri, Nobel Akademik Yayıncılık, Ankara.
- BALİOĐLU, Ö. (2017), Güncel Perakende Terimler Sözlüğü, Az Kitap Yayınları, İstanbul.
- KO, E., KAYA, K. ve řENEL, M. C. (2017a). “Türkiye’de İnřaat Sanayi Sektörü Geliřimi-Temel İnřaat Sanayi Göstergeleri”, Nevşehir Bilim ve Teknoloji Dergisi, 6(2): 643-660.
- KO, E., řENEL, M. C. ve KAYA, K. (2017b). “Türkiye’de Ekonomik Göstergeler-İmalat Sanayi Kapasite Kullanım Oranı”, Mühendis ve Makine Dergisi, 58(689): 1-22.
- KO, E., KAYA, K. ve řenel, M. C. (2017c) “Türkiye’de Sanayi Sektörü ve Temel Sanayi Göstergeleri-Ekonomik Güven Endeksi”, Mühendis ve Makine Dergisi, 58(688): 15-37.
- KO, E., Kaya, K. ve řenel, M. C. (2016). “Türkiye’de Sanayi Sektörü ve Temel Sanayi Göstergeleri-Sanayi Üretim Endeksi”, Mühendis ve Makine Dergisi, 57(682): 42-53.
- ÖZTÜRK, N. (2013). Ticaret ve Perakende, Hayat Yayınları, İstanbul.
- TUĐSAL, T. (2014), Modern Perakendecilik ve Mađaza Yönetimi, Gazi Kitabevi, Ankara.
- TÜİK (2017), “Perakende Satıř Endeksleri”, <http://www.tuik.gov.tr/PreHaberBultenleri.do?id=27856>, (10.02.2018).
- TÜİK (2016a), “Perakende Ticaret Hacim Endeksi”, http://www.tuik.gov.tr/PreTablo.do?alt_id=1098, (14.12.2016).
- TÜİK (2016b), “Mevsim ve Takvim Etkilerinden Arındırılmıř Perakende Ticaret Endeksleri”, http://www.tuik.gov.tr/indir/m_t_metaveri/pte_mv.pdf, (20.11.2016).
- TÜİK (2016c), “Perakende Satıř Hacim Endeksi, Nisan 2016”, <http://www.tuik.gov.tr/PreHaberBultenleri.do?id=21772>, (16.08.2016).
- TÜİK (2016d), “Perakende Satıř Hacmi Endeksi, Mayıs 2016”, <http://www.tuik.gov.tr/PreHaberBultenleri.do?id=21773>, (24.07.2016).