

MEKANA VE YEREL HALKA BAĞLILIK, KÜLTÜREL MİRASA YÖNELİK TUTUMU ETKİLER Mİ?¹

Do Place and Community Attachment Influence the Attitude towards Cultural Heritage?

Gönderim Tarihi: 07.05.2018

Kabul Tarihi: 03.09.2018

Doi: 10.31795/baunsobed.492531

Ceren İŞÇİ*
Berrin GÜZEL**
Emre ATABERK***

ÖZ: Yerel halk, kültürel mirasların korunması ve devamlılığı açısından önemli bir paydaştır. Bu nedenle yerel halkın kültürel mirasa yönelik tutum ve niyetlerinin irdelenmesi önem teşkil etmektedir. Araştırma, Birleşmiş Milletler Eğitim, Bilim ve Kültür Örgütü (United Nations Educational, Scientific and Cultural Organization-UNESCO) Dünya Mirası ünvanını taşıyan Bergama Çok Katmanlı Kültürel Peyzaj Alanı ve Efes'in yer aldığı İzmir'in Bergama ve Selçuk ilçelerinde, toplam 841 katılımcı yerel halk ile gerçekleştirilmiştir. Araştırmada, mekana bağlılık ve yerel halka bağlılık kavramlarını, kültürel mirasa yönelik algı ve korumaya yönelik tutum ile ilişkilerini ele alan teorik bir araştırma modeli sunulmakta ve bu model, test edilmektedir. Önerilen teorik model iyi uyum üretmiş, yerel halka ve mekana bağlılığın kültürel mirasa yönelik algıya, algının da kültürel mirasın korunmasına yönelik tutuma pozitif yönde etki ettiği saptanmıştır.

Anahtar Sözcükler: Yerel Halk, Bağlılık, Kültürel Miras, Kültürel Mirasa Yönelik Tutum, UNESCO Dünya Mirasları, Bergama, Efes.

ABSTRACT: Local people are an important stakeholder in terms of preservation and continuity of cultural heritage. Therefore, it is important to examine the attitudes and intentions of local people towards cultural heritage. The research was carried out with

¹ Bu çalışma, "Yerel Halkın Bağlılık Düzeylerinin Kültürel Mirasa Yönelik Tutumuna Etkileri: Bergama ve Efes Örnekleri" başlıklı, Ege Üniversitesi 16/BMYC/006 numaralı Bilimsel Araştırma Projesinden türetilmiştir.

* Öğr. Gör. Dr., Ege Üniversitesi/Bergama Meslek Yüksekokulu/Turizm ve Otel İşletmeciliği Programı, ceren.isci@hotmail.com, ORCID ID: orcid.org/0000-0002-5712-1482.

** Doç. Dr., Aydın Adnan Menderes Üniversitesi/Turizm Fakültesi/Yiyecek İçecek İşletmeciliği Bölümü, berringuzel@hotmail.com, ORCID ID: orcid.org/0000-0002-9507-3434.

*** Öğr. Gör., Ege Üniversitesi/Bergama Meslek Yüksekokulu/Turizm ve Otel İşletmeciliği Programı, emre_ataberk@hotmail.com, ORCID ID: orcid.org/0000-0002-3338-4798.

a total of 841 residents in the Bergama and Selçuk districts of İzmir, where the United Nations Educational, Scientific and Cultural Organization (UNESCO) World Heritage titled Pergamon Multilayer Cultural Landscape Area and Ephesus is located. In the study, a theoretical research model is presented and this model is being tested, which deals with the concepts of attachment and community attachment, and attitudes towards perception and conservation of cultural heritage. The proposed theoretical model has been found to produce good fit indices and, the residents' attachment to place and community influenced the positive perception of cultural heritage and the preservation of the cultural heritage.

Keywords: Local People, Attachment, Cultural Heritage, Attitude Towards Cultural Heritage, UNESCO World Heritage, Pergamon, Ephesus.

GİRİŞ

Turizm sektörü birçok ülke için önemli bir gelir kaynağı oluşturmaktadır ve bu durum Türkiye için de geçerlidir. Nitekim Türkiye, 2016 yılında en çok ziyaret edilen ülkeler listesinde 10. olarak yer almaktadır (UNWTO, 2017). Türkiye, sahip olduğu doğal ve kültürel alanlar ile birçok turisti çekmektedir. Bu alanların başında uluslararası önem taşıyan ve bu nedenle de takdire ve korunmaya değer doğal oluşumlar, anıtlar ve sitler olan “Dünya Miras”ları gelmektedir. Miraslar, turistler için önemli bir çekicilik olmakta (Drost, 1996) ve ülkelerin ulusal kimlik ikonu olarak betimlenmektedir (Schackley, 2006; akt. Frey ve Steiner, 2011). Dünya Miras Listesi küresel değerlerin tanımlanması, farkındalığı ve korunmasına yönelik olsa da, günümüzde ulusal turizm tanıtımlarında pazarlama aracı olarak kullanılmaktadır. Bu strateji, miras listesinin turizmi arttıran önemli bir tetikleyici olarak görülmesine dayanmaktadır. Dünya mirasları ve bu yönüyle turistlerin ülkeyi ziyaret etmesi birçok miras listesindeki bölgeler için önemli bir gelişim fırsatı yaratmaktadır (Su ve Wall, 2014). Fakat ekonomik katkısı ve turizm gelişmesine etkisi net olarak ölçülememektedir (Huang vd., 2012).

Doğal ve kültürel mirasın korunması ve değerlerin yaşatılması çok sayıda paydaşı ilgilendirmektedir. Özellikle kültürel mirasın korunmasında nesilden nesile aktarılmasında hayati öneme sahip olan yerel halkın, kültürel mirasa ve korunmasına yönelik tutum ve farkındalığının incelenmesi gerekmektedir. Yerel halkın kendi kültürel kaynaklarından gurur duyması, bu kaynakların geliştirilmesi ve korunması için katılımında bulunmasını sağlanmalıdır (Uslu ve Kiper, 2006).

2018 yılı şubat itibarıyla Türkiye, UNESCO Dünya Miras Listesi'nde 17 kültürel ve doğal varlığıyla yer almaktadır (UNESCO, 2018). “Dünya Mirası” ünvanı, Uluslararası Anıtlar ve Sitler Konseyi (ICOMOS) ve Uluslararası Doğayı ve Doğal Kaynakları Koruma Birliği (IUCN) uzmanlarının başvuruları değerlendirmesi sonunda aday varlıklar Dünya Miras Komitesinin kararı doğ-

rultusunda kazanılmaktadır (Kültür ve Turizm Bakanlığı, 01.10.2016). Ülke-
mizin, UNESCO Dünya Miras Listesi'nde yer alan, Bergama Çok Katmanlı
Kültürel Peyzaj Alanı (2014) ve Efes (2015) İzmir ili sınırları içinde yer almakta
ve mevcut çalışma bu iki alanı kapsamaktadır. Kültürel mirasın korunmasın-
da ve sürdürülebilirliğinde kritik rolü olan yerel halkın UNESCO'ya yönelik
tutumlarının değerlendirilmesi, Bergama ve Efes'in UNESCO Dünya Mirası
statüsünü son yıllarda elde etmiş oldukları da göz önüne alındığında, yerel
yönetimlere ve diğer karar alıcılara yol göstereceği düşünülmektedir. Mevcut
araştırmanın amacı, yerel halk ve kültürel mirasa yönelik tutumu merkezine
alan aynı zamanda bağlılık değişkenlerin de rolünü ortaya koyan teorik bir
model sunulması ve bu modelin test edilmesidir. Önerilen teorik çerçevede
yere bağlılık, yerel halka bağlılık kavramlarının yerel halkın kültürel mirasa
yönelik algı ve korunmasına yönelik tutum üzerindeki rolü tartışılmaktadır.

LİTERATÜR TARAMASI

Mekana Bağlılık

Mekana bağlılık (place attachment) kavramı mekan duygusu, topluluk du-
yarlılığı, topluluk tatmini, mekan kimliği gibi birbirinin yerine kullanılan
birçok kavramı içermektedir ve bazen kavramların benzerlik veya farklılığı
birbirine karışmaktadır. Mekana bağlılık kavramı insanlar ile belli mekanlar
arasındaki duygusal bağ veya ilişki olarak tanımlanmaktadır. Ancak kavram,
bağlılık kavramının kendisi ile birlikte ele alındığında Hidalgo ve Hernandez
(2001) tanımı genişletmiş ve temel özelliği kişinin mekana yönelik yakınlığını
sürdürmesine yönelik eğilimi olan kişi ile belli bir mekan arasındaki olumlu
duygusal bağ olarak açıklamıştır. Lewicka (2011) mekana bağlılık konusunda
“mekan” kavramının ne olduğunun belirlenmesi gerektiğini ve bu kavramın
yaşam tarzlarının değişmesi ile birlikte ele alınması gerektiğini belirtmektedir.
Ayrıca mekan konusunda ikamet yeri, tarihi mekanlar, iş yeri, hayali mekanlar
konusunda da farklılıklar olduğunu, non-places olarak adlandırılan alışveriş
merkezleri ve eğlence alanları gibi alanların da bu yönde incelenmeye değer
olup olmadığını sorgulamıştır.

Mekana bağlılık kavramının açıklanmasında mekan duygusu (sense of pla-
ce), mekan kimliği (place identity), mekan bağımlılığı (place dependence)
kavramları beraberinde kullanılmaktadır. Mekan kimliği kavramı Proshansky
vd. (1983) tarafından fiziksel ortamın olumlu ve olumsuz değerdeki bilgileri
olarak tanımlanmıştır. Bu bilgilerin maddi ve değersel yapısı, kişinin kendi-
sinin kim olduğu ve başkalarının kendisi hakkındaki düşüncelerine dair ne
olduğunu ve değerini tanımlamaya yardımcı olması yönünde önemlidir. Sto-
kols ve Shumaker (1981) ise mekana bağımlılık kavramını tanımlarken, kişi

ve yer arasındaki ilişkinin öznel kalitesinden bahsetmiştir. Bireyler mekan ile ilişkilerinde farklı algılara sahip olabilir. Buna göre kişinin mekan ile güçlü bir ilişkisi durumunda mekan bağımlılığı; zayıf bir ilişkisinin olması durumunda da mekan bağımsızlığı (place independency) söz konusudur. Dolayısıyla mekana bağımlılık, kişinin kendisi ile belli bir mekan arasındaki ilişkinin algılanan gücüdür. Jorgensen ve Stedman (2001) mekan duygusu kavramına yönelik çalışmasında mekana bağlılığın kimlik, bağımlılık ve bağlılıktan oluşan üç boyutlu olduğunu; kimlik ve bağlılık kavramlarının mekan duygusu ile eş anlamlı olmadığını ve bağlılık kavramının daha uyumlu bir ifade olduğunu belirtmiştir. Bu noktada Kyle vd. (2004) mekan duygusu kavramını tutum kuramı ile birlikte açıklamış, mekana bağlı bir objeye yönelik bilişsel, duygusal ve çabasal (conative) tepkiler olarak tanımlamıştır.

Mekana bağlılığın mekan kimliği ile ilişkili olduğunu ve kişilerin algılarına ve yüklediği anlamlarla ilişkili olduğunu belirten Goussous ve Al-Hammadi (2018) köken mekana bağlılığın üç boyutlu olduğunda kavramı doğru şekilde açıklayamayacağını, bu anlamda tanımlama (identification), sosyal bağ (social bond), bağımlılık ile birlikte manevi değer (spiritual value) boyutunun da yer alması gerektiğini belirtmiştir. Raymond vd. (2010) mekana bağlılık kavramını beş boyut ile açıklamış ve mekan kimliği, mekan bağımlılığı, doğal çevre bağı, aile bağı ve arkadaş bağıdır. Ancak yine de aynı çalışmada aile ve arkadaş bağlarının doğal çevreye bağlılıktan farklı olduğunu; kimliğin kişiselliği kapsamında ele alınması gerektiğini doğal çevrenin bağımlılık ile birlikte ele alınması gerektiğini belirtmiştir. Nitekim aile, arkadaşlar ve doğal çevre ilişkilerinin öneminin birbirinden farklı olduğunu ve konuların aynı ölçekler ile ölçülmemesi gerektiği yönünde eleştirmiştir. Kyle vd. (2004) mekana bağlılık kavramını mekan kimliği ve bağımlılığı kavramında ele almıştır ve mekan kimliğinin etkilerinin mekan bağımlılığının etkilerinden daha yüksek olduğunu belirtmiştir. Brown vd. (2015) mekana bağlılığı duygusal boyutunda mekan kimliği ve mekanın fiziksel özellikleri ile fiziksel boyutunun mekan bağımlılığı şeklinde tanımlamıştır. Ayrıca mekana bağlılığı biyologların yaşam alanı olarak tanımladığı ile ortak bir kavram olarak açıklamıştır. Bu anlamda mekana bağlılık ekonomik geçim ve sosyal kimliği arttıran doğal çevre değerlerinden etkilenen yaşam alanı bölgesi olarak tanımlamıştır. Hidalgo ve Hernandez (2001) mekana bağlılığın sosyal ve çevresel olmak üzere iki boyutlu bir yapı olduğunu ve sosyal bağlılığın çevresel bağlılıktan çok daha yüksek olduğunu açıklamıştır. Ancak bu, çevresel boyutun göz ardı edilebileceği veya önemsiz olarak değerlendirilebileceği anlamında kullanılmamıştır. Raymond vd. (2010) mekana bağımlılık ve mekan kimliği kavramlarının birbirinden farklı olduğunu söylemişse de Lewicka (2011) tanımsal sorular ve tanımlama çabaları netleşmediğini ve aslında tüm bu kavramların birlikte ele alınması gereken kavramlar olduğunu söylemiştir. Nitekim, bu

konuda mekana bağlılık ile yerel halka bağlılık kavramlarının örtüştüğünü, bir kavramın farklı boyutları olmak yerine fiziksel çevrenin, sosyal çevreyi de kapsadığı düşüncesiyle ele alınmasını eleştirmiştir. Gu ve Ryan (2008) mekana bağlılık kavramının turizm çalışmalarında turistler perspektifinde tekrar ziyaret kapsamında değerlendirildiğini (Kyle vd., 2004; Gross ve Brown, 2008; Xu ve Zhang, 2016; Davis, 2016; Ram vd., 2016; Stylos vd., 2017), bu anlamda benzer açıklamaların yerel halk için de geçerli olabileceğini açıklamıştır. Gu ve Ryan (2008) da kavramın sosyal psikolojik bir yapısının da olduğunu belirtmektedir.

Yerel Halka Bağlılık

Yerel halka bağlılık, kavramsal olarak topluluğa sosyal katılım ve toplumda bütünleşme boyutu ve biçimi; topluma duyulan duygu veya duyarlılık olarak tanımlanmaktadır (McCool ve Martin, 1994). Yerel halka bağlılık insanlar ile içindeki toplum arasındaki ilişkiyi açıklayan karmaşık, iç içe geçmiş ve çok yönlü bir kavramdır (Nicholas vd., 2009). Sampson (1988) yerel halka bağlılığı *kolektif bağlılık* olarak tanımlamış ve yerel halka duyarlılık ve bağlılık ve bölgeden ayrılırken üzüntü duyulması olarak tanımlamıştır.

Kavram turizm literatüründe az sayıdaki çalışmada yer almaktadır (Um ve Crompton, 1987; McCool ve Martin, 1994; Jurowski vd., 1997; Andereck vd., 2005) ve bu çalışmaların sonuçları da çelişkilidir (McCool ve Martin, 1994). Jurowski vd. (1997) yerel halka bağlılığın kişinin kendi yaşadığı bölge ve topluluğa yönelik duyarlılığı olarak ele almıştır. Turizmin desteklenmesinde yerel halka bağlılığın etkisini belirlemeye yönelik yaptıkları çalışmada yerel halka bağlılığın yüksek olması turizm sektörünün desteklenmesi ve etkileri konusunda ekonomik ve sosyal etkilerin daha olumlu ancak çevresel etkilerin daha olumsuz şekilde değerlendirildiği ortaya çıkmıştır. McCool ve Martin (1994) yerel halkın bağlılığını, bölgedeki yaşam süresinin fazla olması ile ilişkilendirmekte, uzun süredir bölgede yaşayanların yerel halka daha bağlı olduğunu belirtmektedir. Bölgeye yeni gelenlerin geliştireceği bağlılığın ancak kırsal ve küçük bir bölge tercih etmesi durumunda hızlı olabileceğini belirtmektedir. Ayrıca, çalışmasında turizme bakış açılarında yerel halka bağlılığı yüksek olanlar turizmin olumlu boyutlarına daha ılımlı yaklaşırken, turizmin olumsuz yönlerine daha kaygılıdır. Andereck vd. (2005) turizmin topluma etkisinde yerel halk algısını incelemiştir. Çalışmada yerel halka bağlılık iki değişken ile birlikte ele alınmıştır. Bunlar kişinin çocukluk döneminde bölgede yaşamış olması ve bölgedeki yaşama süresidir. Çalışmada turizmin topluma etkilerinde yerel halk algısı incelenmiş ancak çelişkili sonuçlar ortaya çıkmıştır. Yerel halk bağlılığının yüksek olması, kendi gelecekleri ile ilgili kaygıların olduğunu, toplumun zenginleştiğini ve güçlendiğini görmek istediklerini ve bunun için de turizmin önemli bir role sahip olduğunu görmek istemelerinde kaynaklandığını belirt-

mektedir. Um ve Crompton (1987) yerel halka bağlılık kavramını yaşama süresi, doğum yeri ve köken olarak ayırmıştır ve bu ayrım uzun süredir yaşayan “yerel” halk ile yeni gelen ayırımı yapmak için uygun kriterler olarak kabul edilmiştir. Çalışmalarında her ne kadar yerel halka bağlılıkta turizmin çevresel etkileri ile yerel halka bağlılık arasında ilişki olmasa da yerel halka bağlılığı yüksek olanlarda turizmin topluma etkisi daha yüksek olarak saptanmıştır.

Yerel halka bağlılık, karşılıklı ilişkili ve birbirini açıklayan bileşenleri içermektedir. Bunu açıklayan temel bileşenler, duygu, his, anlam, hissetme, bağ ve değerdir. Bu anlamda bir kişinin yerel halka bağlı olması için kişinin kendini mekân ile tanımlaması ve değer vermesi, takdir etmesi ve sadakat duygusu olmalıdır. Bu anlamda yerel halka bağlılık kişinin kendi toplumunda meydana gelen gelişim veya değişimlere karşı turum ve algılarını etkileyen temel bir role sahiptir (Nicholas vd., 2009).

Yerel halkın davranış ve tutumlarını etkileyen dış kaynaklı kilit etken, bölgedeki yaşama süresidir. Bu noktada yerel halk içerisinde yapısal olan ve olmayan bağlar ile akrabalık ve arkadaşlık ilişkileri de temel aracı değişkenler olarak kabul edilmektedir. Bu noktada yerel halk, toplumun kendi yaşam döngüsü içerisinde yeni nesillerin ve yeni gelenlerin asimile olduğu sosyal ağların süregelen sistemi olarak görülmektedir. Yeni gelenlerin, yerel halkın sosyal yapısına asimile olması mutlak şekilde geçici bir süreç iken, yerleşimin yerinin değişmesi arkadaşlık ve akrabalık ilişkilerinin gelişmesine ve yerel diğer bağların kurulmasına engel olarak yer almaktadır (Kasarda ve Janowitz, 1974). Yerel halka bağlılık konusu çeşitli yazarlarca farklı şekilde ele alınmaktadır. Kimi çalışmalarda kalış süresi (Sampson, 1988), kimi çalışmalarda ise kalış süresi ve doğum yeri (Um ve Crompton, 1987) olarak belirlenmektedir. Ancak McCool ve Martin (1994) çalışmasında yerel halka bağlılık konusunun sosyoloji ve çevresel psikoloji konularında farklı şekilde tanımlanabileceğini açıklamıştır. Bu anlamda sosyoloji boyutunda arkadaşlık ve ağ bağlantıları yeterli iken, sonraki çalışmalarda fiziksel çevrenin de yerel halka bağlılığı açıklayabileceği belirtilmiştir. Mevcut çalışmada ise kavram, sosyolojik hali ile ele alınmıştır.

UNESCO Dünya Mirası

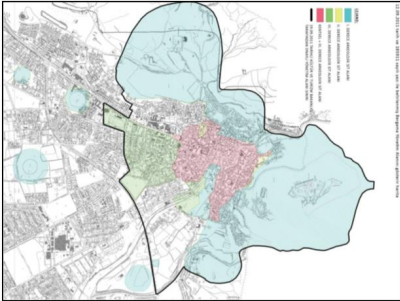
UNESCO kelimesi, “United Nations Educational, Scientific and Cultural Organization” olarak açılmakta ve Türkçe’de de “Birleşmiş Milletler Eğitim, Bilim ve Kültür Kurumu” olarak kullanılmaktadır. Birleşmiş Milletlerin özel bir birimi olarak kurulan UNESCO, İkinci Dünya Savaşı sonrasında 1946’da kurulmuş ve Londra’da 44 ülke temsilcilerinden olan bir toplantıda yasa kabul edilmiştir. Türkiye, bu yasayı imzalayan ilk yirmi devlet arasında onuncudur. UNESCO Sözleşmesi, Türkiye’de 20 Mayıs 1946 tarihli ve 4895 sayılı kanunla onanmıştır (UNESCO Türkiye Milli Komisyonu, 27.02.2018).

UNESCO'nun Dünya Kültürel ve Doğal Mirasının Korunması İçin Hükümetler Arası Komite'nin 2008 yılında hazırladığı rapora göre kültürel miras sayılacak olan alanlar: *“anıtlar: Tarih, sanat veya bilim açısından istisnâ evrensel değerdeki mimari eserler, heykel ve resim alanındaki şaheserler, arkeolojik nitelikte eleman veya yapılar, kitabeler, mağaralar ve eleman birleşimleri; -yapı toplulukları: Mimarileri, uyumlulukları veya arazi üzerindeki yerleri nedeniyle tarih, sanat veya bilim açısından istisnâ evrensel değere sahip ayrı veya birleşik yapı toplulukları; -sitler: Tarihsel, estetik, etnolojik veya antropolojik bakımlardan istisnâ evrensel değeri olan insan ürünü eserler veya doğa ve insanın ortak eserleri ve arkeolojik sitleri kapsayan alanlar”* şeklindedir (UNESCO, 2008: 45).

UNESCO dünyada doğal ve kültürel mirasın korunmasına yönelik olarak bir takım çalışmalar gerçekleştirme ve her yıl “Dünya Miras Listesi”nde yeni alan, şehir ve anıtlar yer alarak koruma altına alınmaktadır (Tunçer, 2011). 2018 yılı Şubat ayı itibarıyla ülkemizde, UNESCO'nun Doğal ve Kültürel Miras Listesi'nde yer alan 17 adet “dünya mirası” bulunmaktadır.

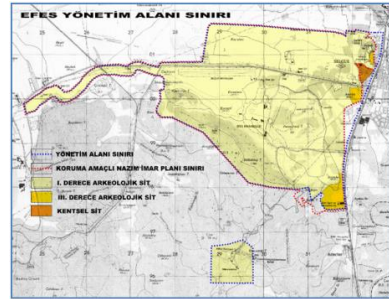
Bergama Çok Katmanlı Kültürel Peyzajı Alanı ve Efes'in sınırları, bilinen tarihi gezi alanlarında farklı bölgeleri de kapsamaktadır. Buna göre Bergama Çok Katmanlı Kültürel Peyzajı Alan Yönetim Planı 2016-2020'ye göre bu alanlar Çok Katmanlı Kent içerisinde Kozak yolu kenarında bulunan Su Kemerleri ile birlikte Kale Tepesi'ni (Acropolis), Kale Mahallesi, Kızıl Avlu ve çevresini, Selinos ile Arasta bölgesini ve Asklepion'u içeren bu alan günümüzde yerel halkın yaşadığı bilinen Bergama'nın neredeyse üçte biri kadardır. Bu geniş alan Helenistik dönemden günümüze kadar bölgede yer almış Roma, Bizans ve Osmanlı İmparatorluk dönemlerine ait bir kültürel yapıyı içermektedir. Kültürel ve doğal yapının içiçe girdiği Bergama'da tapınak, gymnasium, su sistemleri, köprü, tiyatrolar, cami ve geleneksel evler kentin çok katmanlı kültürel dokusunu meydana getirmektedir (Bergama Belediyesi, 2016).

Şekil 1. Bergama Çok Katmanlı Kültürel Peyzajı Alan Yönetim Planı



Kaynak: Bergama Belediyesi, 2016

Şekil 2. Efes Yönetim Alanı Sınırları



Kaynak: Selçuk Belediyesi, 2012

Efes Yönetim Alanı Sınırları hali hazırda Efes Antik Kenti ve yakın çevresinde yer alan 1. ve 3. Derece Arkeolojik Sit alanlarıyla Kentsel Sit alanını ve bu alanların doğusunda bulunan Selçuk ilçesinin sit statüsü bulunmayan İzmir-Aydın Karayolu'na kadar olan bölümlerini kapsamaktadır. Sınır içerisinde mevcut Efes antik kent yerleşimi, Çukuriçi Höyük, Artemision, St. Jean Bazilikası, Ayasuluk Kalesi ve Antik Kanal bulunmaktadır. Ayrıca, bu alanlardan kopuk konumda bulunan Meryem Ana Evi ve yakın çevresi de yönetim planı sınırları içerisinde yer almaktadır. Yönetim alanının dış çeperinde yer yer bazı doğal sit alanları, tabiat parkı ve sulak alan sınırlarıyla da sınırlı çakışmalar mevcuttur. Ancak, bu çakışmalar yönetim alanı sınırı içerisinde önemsiz denecek bir yer tutmaktadır. Yine de bütünsel bir bakış açısıyla bu alanlara ilişkin plan kararları geliştirilmeye çalışılmıştır (Selçuk Belediyesi, 2012).

UNESCO dünya mirası olarak tanımlanan varlıkların belli koşullar altında tehlikede olduğu kararını verme yetkini kendinde saklı tutmaktadır. Bu tehlike koşulları kültürel ve doğal varlıklar için birbirinden farklıdır. Kültürel varlıkların tehlike durumunun onaylandığı koşullar; bölgedeki materyallerin kötüye gitmesi, yapı ve/veya süslemelerin kötüye gitmesi, mimari veya kent plan uyumunun bozulması, kent/kırsal alanın veya doğal çevrenin bozulması, tarihi özgünlüğün ortadan kalması ve/veya kültürel önemin önemli ölçüde kaybolmasıdır. Doğal çevre kapsamında ise yasal olarak korunmaya değer görülen Sıradışı Evrensel Değer'deki tehlike altındaki türlerin veya diğer türlerin nüfusunun azalması, bölgenin doğal güzelliğinin veya bilimsel değerinin şiddetli şekilde bozulması (insan yerleşimleri, sele neden olacak şekilde su depolarının kurulması, haşere ilaçları ve suni gübre kullanarak endüstriyel ve tarımsal gelişimi, madencilik, kirlilik, ağaç kesimi, odun toplama vb nedenler ile) ve/veya bölgenin bütünlüğünü tehdit edici düzeyde insanların bölgeyi istila etmesidir. Bu durumların bir veya birkaçının görülmesi durumunda Dünya Miras Komitesi bölgeyi hem miras listesinden hem de tehlikeli bölge listesinden çıkarma hakkını kendinde saklı tutmaktadır. Dolayısıyla bölgelerin miras listesinde yer alabilmesi için tüm tarafların çabası gerekmektedir (UNESCO, 03.02.2018).

Mekana Bağlılık, Yerel Halka Bağlılık ve Kültürel Mirasın Korunmasına Yönelik Tutum

Gu ve Ryan (2008) bölgenin önemli bir mirasının olması, mekana bağlılığa ve özel bir mekanda yaşayarak özel bir duyguyu hissetmeye katkısı olduğunu belirtmiştir. Goussous ve Al-Hammadi (2018) insanların köken mekana bağlılığının nötr düzeyde olmakla birlikte özellikle bu miras alanlarına bağlılığın arttırılmasını önemli bulmaktadır. Lewicka (2011) mekana bağlılık konusundaki çalışmalarda mekan ile ilişkili etkinliklerin mekana bağlılığın bir sonucu

olduğunu belirtmiştir. Bu anlamda mekana bağlı olan insanlar geri dönüşüm ve su kaynaklarının korunması gibi doğal kaynakların korunması yönündeki aktivitelerde yer almaktadır. Woosnam vd. (2018) kültürel miras alanlarında düzenlenen bir festivalde ziyaretçiler ile yerel halkın mekana bağlılığında fark olup olmadığını incelemiştir. Sonuçta ziyaretçilerin daha yüksek düzeyde mekana bağlılığa sahip olduğu saptanmıştır. Lewicka (2011)'nin belirttiği düşüncelerden hareketle, sadece doğal kaynaklara değil, aynı zamanda, mekana bağlılığın, kültürel miras alanlarının da korunması yönündeki aktivitelerle yönelik olumlu algı gerçekleşeceği düşünülmektedir. Çalışmaların önerileri doğrultusunda aşağıdaki hipotez geliştirilmiştir.

H1: Mekana bağlılık, kültürel mirasa yönelik algıyı etkilemektedir.

Sürdürülebilir gelişim ve yönetim kapsamında bütüncül bir yaklaşımla ele alındığında yerel halk, önemli bir paydaş olarak değerlendirilmektedir. Özellikle Dünya Miras alanlarının desteklenmesinde yerel halkın desteğinin sağlanması, sürdürülebilirlik konusunda etkin bir yere sahiptir (Thapa, 2007; akt. Nicholas vd., 2009). Kişinin yerel halka bağlılığının yapısı ve kapsamı kişinin turizm gelişimi algılarını da etkilemektedir. Bu anlamda yerel halka bağlılığın olması, bölgenin kültürel miras alanı olması konusunda daha destekleyici olacağından (Nicholas vd., 2009) hareketle aşağıdaki hipotez oluşturulmuştur:

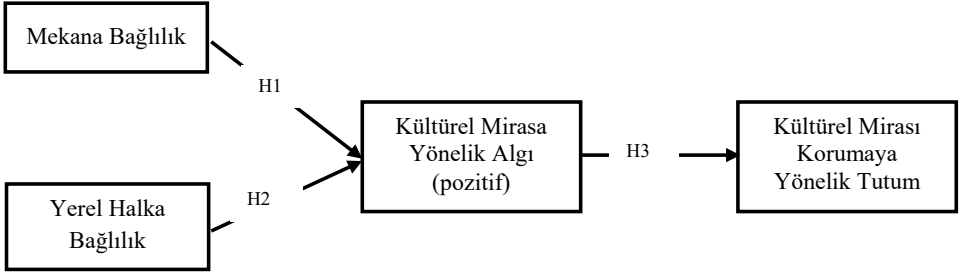
H2: Yerel halka bağlılık, kültürel mirasa yönelik algıyı etkilemektedir.

Wager (1995) yerel halkın Dünya Miras alanlarına yönelik alınan kararlara katılımlarının sağlanmasının söz konusu alanların korunmasına yönelik bir anlayış oluşturacağını ve saygı uyandıracığını belirtmektedir. Bu anlamda kültürel mirasa yönelik olumlu bir algının bu yönde bir tutuma neden olabileceği düşüncesinden hareketle aşağıdaki hipotez oluşturulmuştur:

H3: Kültürel mirasa yönelik algı, kültürel mirasın korunmasına yönelik tutumu etkilemektedir.

İlgili alan yazından hareketle teorik araştırma modeli oluşturulmuştur. Bu modele göre, bireyin mekana yönelik bağlılığı ile bölgede yaşayan diğer bireylere yönelik bağlılık düzeyi, bireyin yöredeki kültürel mirasa yönelik algısına, benzer şekilde, kültürel mirasa yönelik pozitif algının da, kültürel mirasın korunmasına yönelik tutuma pozitif yönde etkileceği düşünülmektedir (Şekil 3).

Şekil 3. Hipotezlenen Teorik Model



YÖNTEM

Jorgensen ve Stedman (2001) yer duygusu konusunda tutumlara yönelik çalışmaların yoğunlaşmasını önermekte, “gerçek” bir mekan duygusunun; mekanın nasıl bir yer olduğunun tanımlanması ile mümkün olabileceğini açıklamaktadır. Mevcut çalışma için tercih edilen yerler UNESCO Dünya Miras Listesi’nde yer alan ve uzun bir kültürel geçmişe sahip olan bölgelerdir. Dolayısıyla araştırma evreni, bu bölgelerin yerel halkı olarak belirlenmiştir. Bergama’nın nüfusu 102.090 (2016 yılı) (Bergama Kaymakamlığı, 2018), Selçuk’un nüfusu 35.960 (2016) (Selçuk Belediyesi, 2018) olarak belirtilmektedir. %5 kesinlik seviyesinde ($p=0.05$) ulaşılmaya hedeflenen toplam örneklem sayısı 400’dür ($N > 100.000$), (Erdoğan, 2003). Örneklem seçim yöntemi olarak olasılıklı olmayan örneklem alma yöntemlerinden amaçlı örneklem kullanılmıştır.

Araştırmada anket tekniğinden yararlanılmıştır. Anket, “Bergama- Selçuk’da ikamet ediyor musunuz? sorusuna “evet” yanıtını verenlere uygulanmıştır. Diğer bir ifade ile “ikamet etme” araştırmanın ön koşuludur. Anket uygulaması sonucunda analiz edilebilir, Bergama için 458, Efes için 383, toplam 841 birimlik veri seti elde edilmiştir. Anketlerin ve ön testlerinin uygulanması Ekim 2016- Ekim 2017 dönemini kapsamaktadır.

Lewicka (2011) çalışmasında kişilerin mekan ile anlamlı ilişkilerinde süreçlere yönelik olunması gerektiğini önermektedir. Buna göre kişi-mekan ilişkisinde mekan duygusunun oluşum süreçlerinin de değerlendirilmesi önerisinden hareketle mevcut çalışmada kişinin kendini mekan ile tanımlayıp tanımlamadığı sorulmuştur. Dolayısıyla ilk bölümde, “Kendinizi Bergamalı/ Selçuklu olarak tanımlar mısınız? Ne zamandır Bergama’da/ Selçuk’da yaşıyor sunuz? soruları yer almaktadır.

Anketin ikinci bölümünde, Lewicka (2011)’nın 12 ifadelik ve tek faktörden oluşan halkın yaşadığı mekana bağlılığı ölçmeye yönelik bağlılık ölçeği değerlendirilerek araştırmaya adapte edilmiştir ($\alpha=,69-,80$). Örnek ifadeler “Bergama’yı

birisi eleştirdiğinde karşı çıkarım”, “Bergama’daki gelişmelerde yer almak isterim” ve “Bergama’da uzun süre yaşamayı düşünüyorum” şeklindedir.

Üçüncü bölümde yerel halka bağlılık ölçeği yer almaktadır. Bu ölçek, Nicholas ve meslektaşlarının (2009) çalışmasından alınmıştır ($\alpha=,85$). Söz konusu ölçek, tek boyuttur ve dört ifadeden oluşmaktadır. “Bergama’daki yerel halk benim için anlamlıdır”, “Bergama halkına bağlı olduğumu hissediyorum” ve “Bergama’da yerel halk arasında olan olaylar, benim için önemlidir” ifadeleri örnektir.

Dördüncü ve beşinci bölümde ise, kültürel mirasa yönelik algı (5 ifade) ($\alpha=,89$) ve kültürel mirasın korunmasına yönelik tutum soruları (6 ifade) ($\alpha=,80$) yer almaktadır. Bu ölçekler, Chui ve diğerlerinin (2011) çalışmasından uyarlanmıştır. Kültürel mirasa yönelik algı ölçeğinin orijinali, kültürel mirasın yararları ve kültürel miras algısı (deneyimi) sorularından oluşmaktadır. Bu ölçekten tek faktör olan algıya yönelik sorular kullanılmıştır. Bu ifadelerden bazıları “Bergama, kendine özgü kültürel geleneğe sahiptir” ve “Bergama, uluslararası kültür açısından önemlidir”. Kültürel mirası korumaya yönelik tutum için ise “Bergama’nın kültürel mirasının korunması gerektiğine inanıyorum” ve “Bergama’nın otantik (özgün) ortamının korunması gerektiğine inanıyorum” ifadeleri örnek olarak verilmektedir.

Araştırmanın Türkiye’de gerçekleştirilmesi nedeniyle, yurtdışında kullanılan ölçekler öncelikle Türkçeye çevrilmiş ve ön test gerçekleştirilmiştir. Ölçeklerin İngilizce’den Türkçe’ye çevirileri kültürler arası araştırmalarda kullanılan standart prosedürler uygulanarak gerçekleştirilmiştir (Ady, 1994). Tanımlayıcı sorular dışındaki tüm ifadeler için ölçüm aracı olarak 5’li likert tipi ölçek kullanılmıştır.

Araştırma ön testi 50 katılımcıyla öncelikle Bergama’da gerçekleştirilmiştir. Anket formunda yapılan tapaj hataları düzeltilmiştir. Ayrıca mekana bağlılık ölçeğinin 8.ifadesinde “I have no influence on its affairs.” (Bergama/Selçuk’un geleceğini etkileyemem) ifadenin açık olmadığı ve anlamının sorgulandığı tespit edildiğinden, ölçekten çıkarılmıştır. Orijinal ölçeklerde ters kodlu olan ifadeler, yanıtlayıcıların hata yapmasını önlemek için olumlu ifadelerle dönüştürülmüştür. Ölçeklerin güvenilirlik analizi yapılmış, tamamının 0,70 (yüksek güvenilirlik) üzerinde olduğu saptanmıştır. Yapılan değişikliklerden dolayı ön test için elde edilen veri seti, çalışma verilerine dahil edilmemiştir. Selçuk anketlerinin uygulama öncesi de 50 katılımcıyla ön test yapılmıştır. Bu alanda revize edilmiş anket kullanıldığından araştırma verilerine dahil edilmiştir.

ARAŞTIRMA BULGULARI

Araştırmada elde edilen verinin analizinde SPSS 20 ve LISREL 9.2 paket programlarından yararlanılmıştır. SPSS 20 programında demografik ve tanımlayıcı soruların frekans analizi ve ölçeklerin güvenilirlik analizi ve ölçeklerin açımlayıcı faktör analizi LISREL 9.2 programında ise birinci düzey doğrulayıcı faktör analizleri gerçekleştirilmiştir.

Öncelikle tanımlayıcı soruların analizi için frekans analizi yapılmıştır. Anket yanıtlayıcılarının %83,6'sının (Bergama) ve %82,5'inin (Selçuk) kendini Bergamalı/Selçuklu olarak tanımladığı saptanmıştır. Ayrıca katılımcıların, Bergama'da ortalama 26,14 yıl ve Selçuk'ta ortalama 27,55 yıl ikamet ettikleri tespit edilmiştir (Tablo 1).

Tablo 1. Demografik Verilerin Frekans Analizi Bulguları (Bergama- Selçuk)

Değişkenler BERGAMA	Frekans (N)	%	Ortalama
Kendinizi Bergamalı olarak tanımlar mısınız?	Evet	383	83,6
	Hayır	71	15,5
	Kayıp Veri	4	,9
	Toplam	458	100
Kaç yıldır Bergama'da yaşıyorsunuz?		456	
	Kayıp Veri	2	26,14
	Toplam	458	
Değişkenler EFES	Frekans (N)	%	Ortalama
Kendinizi Selçuklu olarak tanımlar mısınız?	Evet	317	82,8
	Hayır	62	16,2
	Kayıp Veri	4	1,0
	Toplam	383	
Kaç yıldır Selçuklu yaşıyorsunuz?		376	
	Kayıp Veri	7	27,55
	Toplam	383	

Teorik modeldeki ölçeklerin güvenilirliğini ölçmek için cronbach's alpha katsayıları hesaplanmıştır (Tablo 2). Kullanılan ölçeklerin güvenilirlik değerleri incelendiğinde, en düşük ve en düşük değerlerin $\alpha =,736$ ve $\alpha =,864$ olduğu tespit edilmiştir. Cronbach alpha değerinin en az $\alpha =,70$ ve üzeri olması gerektiği genel kabul görmektedir (Seçer, 2015). Elde edilen değerler incelendiğinde tüm ölçeklerin cronbach'a alpha değerlerinin $,70$ üzeri olduğu görülmektedir.

Tablo 2. Güvenirlilik Analizi Bulguları (Bergama-Efes)

Ölçek	Cronbach's Alpha	İfade Sayısı
Mekana Bağlılık	,864	11
Yerel Halka Bağlılık	,848	4
Kültürel Mirasa Yönelik Algı	,736	5
Kültürel Mirasın Korunmasına Yönelik Tutum	,821	6

Kullanılan ölçeklerin faktör yapılarını belirlemek amacıyla açımlayıcı faktör analizi uygulanmıştır. Faktör analizinde faktördeki yük değerlerinin ,45 ve üzeri olmasının iyi bir seçim olacağı, öz değer 1 ya da 1'den daha büyük olmasının faktör önemliliği olarak açıklanabileceği ve açıklanan varyans oranın tek faktörlü ölçeklerde açıklanan varyansın %30 ve daha fazla olması gerektiği belirtilmektedir (Büyüköztürk, 2002). Mekana bağlılık ölçeğinin 9. ifadesi (Bergama'dan ayrılırken mutlu oluyorum) bir faktöre tek başına yüklendiğinden, ifade analiz dışı bırakılmış, güvenirlilik analizi 10 ifade ile tekrarlanmıştır ($\alpha=.878$). Mekana Bağlılık KMO değeri ,904 ve P değeri ,000 ölçeğin faktör analizine uygunluğunu göstermektedir. Mekana Bağlılığın faktör analizi sonucunda ölçeğe ilişkin tek bir faktör ortaya çıkmıştır. Bu faktörün ölçeğe ilişkin açıkladığı varyans %49,293, öz değer 4,929 ve ölçeğin oluşturan ifadelerin faktör yüklerinin tamamı ,50'den büyük olduğu tespit edilmiştir. Yerel halka bağlılık AFA sonucunda, KMO (,772) ve Barlett Küresellik Testi ölçeğin faktör analizine uygunluğunu ortaya koymuştur. 2,762 özdeğere göre ölçeğin tek boyuttan oluştuğu ve bu boyut da varyansın %69,044 'ını açıkladığı görülmektedir. Faktör yüklerinin tamamının ,70 üzeri değer aldığı görülmektedir. Kültürel mirasa yönelik algı ise KMO değeri ,738 ve 2,596 özdeğere sahip tek bir boyutun varyansın %51,915'ini açıkladığı, ifadelerin faktör yüklerinin ,60 üzeri değerler aldığı saptanmıştır. Kültürel mirasa yönelik tutum ölçeği için KMO =,856, $p=.000$ faktör analizine uygunluğu saptanmış, tek faktörlü yapının öz değeri 3,516, açıklanan varyansı %58,600 ve faktör yüklerinin tamamının 0,45 üzeri değer aldığı görülmektedir (Tablo 3).

Tablo 3. Açımlayıcı Faktör Analizi Bulguları (Bergama-Efes)

FAKTÖRLER VE FAKTÖRLERE AİT İFADELER	Faktör Yükleri	Özdeğer	Açıklanan Varyans (%)	Coranbach's Alpha
Mekana Bağlılık (Tek Faktör) =ybağlılık		4,929	49,293	,878
1.Bergama'yı çok iyi tanırım. (YB1)	,571			
2.Bergama'yı birisi eleştirdiğinde karşı çıkarım. (YB2)	,663			
3.Bergama'dan uzak kaldığımda, burayı özlediyorum. (YB3)	,809			
4.Bergama'yı seviyorum. (YB4)	,800			
5.Bergama'da kendimi güvende hissediyorum. (YB5)	,674			
6.Bergama ile gurur duyuyorum. (YB6)	,740			
7.Bergama benim bir parçam gibidir. (YB7)	,816			
8.Bergama'daki gelişmelerde yer almak isterim. (YB8)	,610			
10.Bergama'dan başka bir yere gitmek istemem. (YB10)	,605			
11.Bergama'da uzun süre yaşamayı düşünüyorum. (YB11)	,680			
			<i>Kaiser Meyer Olkin Ölçek Geçerliliği ,904</i>	
			<i>Barlett Küresellik Testi Ki Kare 3 513,447</i>	
			<i>Sd 45</i>	
			<i>P değeri ,000</i>	
Yerel Halka Bağlılık (Tek Faktör)= hbağlılık		2,762	69,044	,864
1.Bergama'da yerel halk geleneklerini yaşatmak önemlidir. (HB1)	,748			
2.Bergama'daki yerel halk benim için anlamlıdır. (HB2)	,888			
3.Bergama halkına bağlı olduğumu hissediyorum. (HB3)	,853			
4.Bergama'da yerel halk arasında olan olaylar, benim için önemlidir. (HB4)	,829			
			<i>Kaiser Meyer Olkin Ölçek Geçerliliği ,772</i>	
			<i>Barlett Küresellik Testi Ki Kare 1 542,983</i>	
			<i>Sd 6</i>	
			<i>P değeri ,000</i>	
Kültürel Mirasa Yönelik Algı (Tek Faktör) =algı		2,596	51,915	,736
1.Bergama, kendine özgü kültürel geleneğe sahiptir. (A1)	,644			
2.Bergama, kültürel mirasını korumaya değer bir yerdir. (A2)	,812			
3.Bergama, uluslararası kültür açısından önemlidir. (A3)	,803			
4.Bergama'daki yapılar otantikdir (özgündür). (A4)	,638			
5.Bergama, kültürel değerlerini koruyarak ziyaretçi ağırlayabilir. (A5)	,685			

Tablo 3. (Devamı)

FAKTÖRLER VE FAKTÖRLERE AİT İFADELER	Faktör Yükleri	Özdeğer	Açıklanan Varyans (%)	Coranbach's Alpha
<i>Kaiser Meyer Olkin Ölçek Geçerliliği ,738</i>				
<i>Barlett Küresellik Testi Ki Kare1 149,972</i>				
<i>Sd 10</i>				
<i>P değeri,000</i>				
Kültürel Mirası Korumaya Yönelik Tutum (Tek Faktör) = tutum		3,516	58,600	,821
1.Bergama'nın kültürel mirasının korunması gerektiğine inanıyorum. (T1)	,843			
2.Bergama'nın temel yapılarının korunması gerektiğine inanıyorum. (T2)	,859			
3. Bergama'nın otantik (özgün) ortamının korunması gerektiğine inanıyorum. (T3)	,891			
4.Kültürel zenginliğin, Bergama'nın bir parçası olduğuna inanıyorum. (T4)	,840			
5.Bergama'nın kültürel mirasını gelen turistler ile paylaşıyorum. (T5)	,573			
6.Bergama'daki yerel halka saygı duyuyorum. (T6)	,490			
<i>Kaiser Meyer Olkin Ölçek Geçerliliği ,856</i>				
<i>Barlett Küresellik Testi Ki Kare 2 485,302</i>				
<i>Sd 15</i>				
<i>P değeri,000</i>				

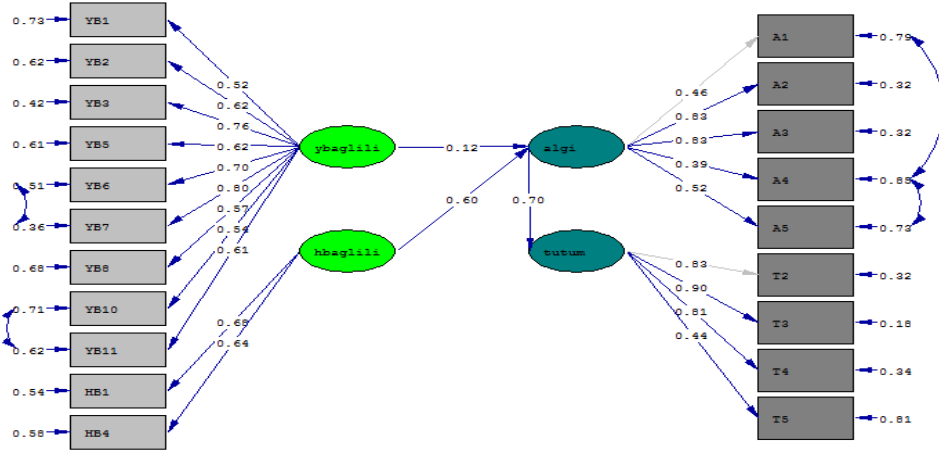
Önerilen teorik modeli test etmek amacıyla, açımlayıcı faktör analizinden elde edilen faktörler, doğrulayıcı faktör analizine (DFA) tabi tutulmuştur. YB1, YB2, YB3, YB4, YB5, YB6, YB7, YB8, YB10, YB11 gözlenen değişkenleri *ybağlılık* örtük değişkenine; HB1, HB2, HB3, HB4 gözlenen değişkenleri *hbağlılık* örtük değişkenine; A1, A2, A3, A4, A5 gözlenen değişkenleri *algı* örtük değişkenine; T1, T2, T3, T4, T5, T6 gözlenen değişkenleri *tutum* örtük değişkenine tanımlanmıştır. Modelin düzeltme önerileri incelenmiş, YB4, HB2, HB3, T1 ve T6 ifadeleri birden fazla ve farklı bir örtük değişkenle kovaryans hatası verdiği için modelden çıkarılmıştır. Ki-kare değerini en çok düşüren YB6- YB7 (24,7), YB10- YB11 (73,1), A1- A4 (49,3), A4- A5 (35,9) değişkenleri arasında hata kovaryansları düzeltilmiştir. Gözlenen değişkenlerin tamamının st solution değerleri .30 üzerinde olduğu saptanmıştır. Ybağlılık faktörüne ilişkin değişkenliğin en çok YB7 ($R^2=,64$), hbağlılık faktörüne ilişkin değişkenliğin en çok HB1($R^2=,46$), algı faktörüne ilişkin değişkenliğin en çok A2 ($R^2=,83$) ve A3 ($R^2=,83$), tutum faktörüne ilişkin değişkenliğin en çok T3 ($R^2=,82$) tarafından açıklandığı sonucuna varılmıştır. T değeri 1.96 ve üzeri olan hipotezler kabul edilmiştir. Buna göre, Hipotez 1 ($t=2,03$; $R^2=,45$), Hipotez 2($t=7,86$; $R^2=,45$) ve Hipotez 3($t=11,46$; $R^2=,50$) istatistiksel açıdan anlamlı bulunmuştur (Tablo 4).

Tablo 4. Araştırma Modeli için YEM Sonuçları (Bergama – Efes)

Faktörler/Maddeler	Standart Yükler	t- değeri	R2	HİPOTEZ TESTLERİ
Faktör:ybaglılık				
YB1	0,52	15,16	0,27	
YB2	0,62	18,79	0,38	
YB3	0,76	24,65	0,58	
YB5	0,62	18,97	0,39	
YB6	0,70	21,78	0,49	
YB7	0,80	26,29	0,64	
YB8	0,57	16,95	0,32	
YB10	0,54	15,84	0,29	
YB11	0,61	18,56	0,38	
Faktör:hbaglılık				
HB1	0,68	17,53	0,46	
HB4	0,64	16,81	0,42	
Faktör:algı				
A1	0,46		0,21	
A2	0,83	12,83	0,68	
A3	0,83	12,83	0,68	
A4	0,39	10,12	0,15	
A5	0,52	10,53	0,27	
Faktör:tutum				
T2	0,83		0,68	
T3	0,90	30,19	0,82	
T4	0,81	26,80	0,66	
T5	0,44	12,74	0,19	
YBAGLILIK /ALGI		2,03	0,45	H1 KABUL
HBAGLILIK /ALGI		7,86	0,45	H2 KABUL
ALGI /TUTUM		11,46	0,50	H3 KABUL

Modelin DFA uyum indekslerinin anlamlı olduğu görülmüştür (Chi-square/df= 483,53/162 =2,984) (Şekil 4). Çelik ve Yılmaz (2013:39) χ^2 / df değerinin 3'den küçük olması gerektiğini belirtmektedir. Bulunan 2,984 değeri kabul edilebilir bir uyumun göstergesidir. Uyum indeksi değerleri ise, RMSEA= ,049, NFI=,97, NNFI= ,98, AGFI= ,93, CFI= ,98, GFI=,95 olarak belirlenmiş, model mükemmel uyum indeksleri üretmiştir. Ayrıca, CN (Critical N-CN)= 367,18 olarak bulunmuş, bu bulgu araştırmada kullanılan 841 birimlik örneklemin yeterli olduğunu göstermektedir.

Şekil 4. Teorik Modele İlişkin YEM Sonuçları (Bergama-Efes): Standart Yükler



Chi-Square=483.53, df=162, P-value=0.00000, RMSEA=0.049

SONUÇ VE ÖNERİLER

Dünya mirası listesine alınan bölgeler özellikle yerli ve yabancı turistlerin ziyaretine açılmaktadır. Bu sayede de kamu bilincinde yer edinebilmektedir. İnsanların fiziki ve sosyokültürel çevreye yönelik farkındalığının artırılması ve eğitim, sürdürülebilir gelişimi sağlamak için oldukça önemlidir. Nihayetinde bireyler, sorumlu davranmak ve bu yöndeki davranışlarına dikkat etmek durumundadır (Drost, 1996). Dünya mirasının turizmin gelişimini ve etkilerine yönelik yerel algılar toplumdaki farklı gruplar tarafından değerlendirilmişse de, yerel halk turizmin aktif ve büyük bir paydası ve katılımcısı olarak yer almaktadır (Su ve Wall, 2014). Nitekim bu konu literatürde korunan alanlarda sürdürülebilir gelişim sağlanmasına yönelik olarak vurgulanmaktadır (Kaltenborn vd., 2013). Sürdürülebilir turizm kapsamında da ele alınan sorumlu turizm (Responsible Tourism in Cape Town) içerisinde sorumluluk sadece kültürel mirasın tanıtılması için değil, aynı zamanda bunun korunması için de olmalıdır (Chui vd., 2011).

UNESCO Dünya Mirasları'nı turizm ve özellikle sürdürülebilir turizm kavramı ile bağdaştıran çalışmaların son yıllarda giderek arttığı görülmekle birlikte (örnek için Ryan vd., 2011; Cellini, 2011), kültürel mirası yerel halkın bakış açısıyla ele alan sınırlı sayıda akademik çalışma (örnek için Nicholas vd., 2009; Nyaupane ve Timothy, 2010; Chui vd., 2011) bulunmaktadır. Bu nedenle, mevcut araştırma kapsamında özellikle önerilen ve test edilen, bağlılık duygusu- kültürel mirasa yönelik tutum merkezli araştırma modelinin, literatüre teorik katkı yapacağı ve gelecek kültürel miras araştırmaları için yol gösterici olacağı düşünülmektedir. Ayrıca, Efes ve Bergama'nın yakın tarihlerde UNES-

CO Dünya Mirasları Listesi'ne girmesi, araştırma çıktısının, yerel yönetimler nezdinde mirasın korunması ve UNESCO Dünya Mirasları ünvanının devamı hususunda önemli kılmaktadır.

Araştırmada, destinasyon planlamasında kritik öneme sahip olan yerel halkın mekana ve yerel halka bağlılıklarının, kültürel mirasa yönelik algıyı, söz konusu bu algının da kültürel mirasın korunmasına yönelik tutumu pozitif yönde etkilediği saptanmıştır. Bu bulgu yerel halkın bölgede turizmin geliştirilmesi konusunda desteğinin sağlanması adına önemlidir ve bunun iki nedeni vardır. Birincisi yerel halk, bölgede birtakım hizmetlerin gerçekleştirilmesi için vergi ödemektedir. İkincisi de turizm sektörünün başarılı olabilmesi için yerel halkın misafirperver ve samimi olması önemlidir. Bu nedenle turizmin gelişmesi için yerel halkın destek vermesi özellikle planlamacılar için önemlidir (Gürsoy vd., 2002).

Araştırma sonucunda mekana ve yerel halka bağlılığın kültürel mirası korumaya yönelik pozitif yönlü algıyı etkilediği belirlenmiştir. Bu anlamda bireylerin ekonomik geçimlerini ve sosyal kimliklerini arttıran yaşam bölgeleri, aynı bölgedeki kültürel mirasa yönelik algıyı olumlu etkilemektedir. Nitekim gerek Bergama gerekse Selçuk ilçelerindeki yerel halkın turizm sektöründen gelir elde ettikleri göz önüne alındığında, halkın miras alanlarına yönelik olumlu bir algıya sahip olmaları beklenmektedir. Yerel halka bağlılığın kültürel mirasa yönelik olumlu algısında ise öncelikle bölgedeki yaşam süresi ele alınmalıdır. Nitekim araştırmadan elde edilen sonuçlarda gerek Bergama'da gerekse Selçuk'ta yaşam süresi ortalama 25 yıl ve üzeridir. Dolayısıyla bölge halkının uzun yıllardır bölgede yaşadığı bulgusundan yola çıkarak, yerel halka bağlılıklarının da yüksek olduğu, böylelikle bölgede kültürel mirasa yönelik olumlu bir bakışa neden olduğu saptanmıştır.

Araştırmada ele alınan bağlılık-algı ve tutum kavramları arasındaki ilişkinin de güçlü olduğunun altının çizilmesi gerekir. Diğer bir ifade ile, bağlılık kavramının kültürel mirasa yönelik pozitif algının ve korunmasına yönelik tutumun önemli öncülleri olduğu ortaya çıkmıştır. Bölge halkının kültürel mirasın korunması konusunda bir tutum sergilemesi önemlidir. Her ne kadar tutum-davranış ilişkisi içerisinde tutumlar davranışların bir ön hazırlığı olarak değerlendirilse de (Kağıtçıbaşı, 2010), tutum-davranış ilişkisinin her zaman tutarlı olmaması nedeniyle, sürekli şekilde davranışa dönüşmemektedir (Fazio, 1986; Ajzen ve Fishbein, 2005). Dolayısıyla söz konusu kültürel mirasın korunmasına yönelik tutumun davranışa dönüşme olasılığının da göz önüne alınması gerekir.

Sürdürülebilir turizm kapsamında ele alındığında, kültürel mirasın sürdürülebilirliği açısından yerel halkın mekana ve birbirine bağlılıklarını arttırıcı çabalar gerçekleştirilmesi gerekmektedir. Bu nedenle yerel yönetimlerin ve sivil toplum kuruluşlarının bilinçlendirme ve farkındalık çabalarından ayrı

olarak, etkinlikler aracılığı ile yerel halkın kültürel mirası korumaya yönelik aktivitelerde yer alması sağlanmalıdır. Bu yönde gerçekleştirilecek etkinliklerin tutumların davranışlara dönüşmesinde etkili olabileceği düşünülmektedir. Ayrıca yerel halka bağlılığın kültürel mirasa yönelik olumlu tutum geliştirilmesinde ve mirasın korunmasında etkin rol oynadığı göz önünde bulundurulduğunda, yerel halkın daha sık şekilde bir araya gelebileceği ve sosyal bağlar kurabileceği ortamlar yaratılmalıdır. Yerel yönetimlerin halkın kaynaşabileceği ve birbirine bağlanabileceği etkinlikler (örneğin festival, yarışma, turnuva) düzenlemeleri önerilmektedir.

Mevcut çalışmada birtakım sınırlılıklar yer almaktadır. Bunlardan birincisi sürdürülebilir turizm için paydaşların katılımı önemli ve hayati öneme sahiptir. Bu nedenle yerel halkın katılımının artırılması sağlanmalıdır. Ancak mevcut çalışmada yerel halkın katılım düzeyleri belirlenmemiştir. Ancak yine de, yerel halkın katılım düzeyinin bağlılık ve algı ile tutuma etkisinin olması beklenebilir. İkinci olarak çalışmada, sadece yerel halkın algı ve tutumları ölçülmüştür. Yerel halk haricindeki paydaşlar çalışmaya dahil edilmemiştir. Ancak turizm sektörünün birçok paydaşı vardır. Bu paydaşların da algı ve tutumları özellikle yerel yönetim kapsamında etkilemesi düşünülmektedir. Üçüncü ve dördüncü sınırlılıklar ölçüm araçlarına yöneliktir. Veri toplama tekniği olarak anket tekniğinden yararlanılmıştır. Ancak anket tekniğinin sınırlı veriyi toplaması ve derinlemesine bilgi edinilmesini engellemesi sorunsalları çalışmadaki değişkenlerin nedenlerinin belirlenmesinde kısıtlayıcıdır. Ayrıca, çalışmada kullanılan ölçekler Batı kültüründe gerçekleştirilen çalışmalardan oluşturulmuştur. Bu anlamda Batı kültürü ile Doğu kültürü arasındaki farklılık çalışmayı kültürel uyumdan uzaklaştırmaktadır. Her ne kadar ölçekler dil yeterliliği olan araştırmacılar tarafından çevrilmiş olsa da, kültürel farklılıklar olabileceği düşünülmektedir.

Çalışmadan elde edilen sonuçlar dahilinde gelecekte yapılması düşünülen bu yöndeki çalışmalara bir takım öneriler vardır. İlk olarak tutumların, sürekli olmasa da, davranışların öncülü olduğu (Kağıtçıbaşı, 2010) düşünüldüğünde, kültürel mirasın korunmasına yönelik davranışların da modele eklenmesi önerilmektedir. Ayrıca, Ajzen ve Fishbein (2005) tek bir davranışın ölçülmesinin, tutum-davranış ilişkisini zayıflatacağını belirtmektedir. Bu nedenle sadece kültürel mirasa yönelik değil, aynı zamanda doğal çevreye karşı tutum-davranışları çevresel (kültürel ve sosyal çevre) sürdürülebilirlik kavramlarının da modele yer alması önerilmektedir. Ajzen (1991) bir davranışın sadece gözlenebilir eğilimlerden kaynaklanmayacağını, ilgili durum veya davranışa özgü koşullardan da etkilenebileceğini belirtmektedir. Dolayısıyla, bir kişinin kültürel mirasın korunmasına yönelik öncüllerin mekana bağlılık ve/veya yerel halka bağlılıktan kaynaklanmayacağı, bunu etkileyen özellikle kültürel mirasa has başka unsurların da etkili olabileceği göz önüne alınmalıdır.

KAYNAKÇA

- Ady, J.C. (1994), "Minimizing threats to the validity of cross-cultural organization research", in Wiseman, R.L. and Shuter, R. (Eds), *Communicating in Multinational Organizations*, Sage, Thousand Oaks, CA, pp. 30-42.
- Ajzen, I. (1991). The Theory of Planned Behavior, *Organizational Behavior and Human Decision Processes*, 50(2), 179-211.
- Ajzen, I. ve Fishbein, M. (2005). The Influence of Attitudes on Behavior, *The Handbook of Attitudes*, 173 (221). 31, 173-221
- Andereck, K. L., Valentine, K. M., Knopf, R. C. ve Vogt, C. A. (2005). Residents' Perceptions of Community Tourism Impacts, *Annals of Tourism Research*, 32(4), 1056-1076.
- Bergama Belediyesi, (2016). *Bergama Çok Katmanlı Kültürel Peyzaj Alanı Alan Yönetim Planı*, Bergama-İzmir.
- Bergama Kaymakamlığı. <http://www.bergama.gov.tr/ilcemiz-hakkinda-genel-bilgiler> (Erişim: 01.01.2018).
- Brown, G., Raymond, C. M. ve Corcoran, J. (2015). Mapping and Measuring Place Attachment, *Applied Geography*, 57, 42-53.
- Büyüköztürk, Ş. (2002). *Sosyal Bilimleri için Veri Analizi El Kitabı İstatistik Araştırma Deseni-SPSS Uygulamaları ve Yorum*, Ankara: Pegem Yayıncılık.
- Cellini, R. (2011). Is UNESCO Recognition Effective in Fostering Tourism? A Comment on Yang, Lin and Han, *Tourism Management*, 32(2), 452-454.
- Chui, C. T. B., Rahim, F. H. A., Khan, N. R. M., Cheng, C. S. ve Hassan, F. H. (2011). Assessing Tourists' Attitude Towards Responsible Cultural Heritage tourism in Melaka: Development and Validation o Responsible Heritage Tourism Scale, *IEEE Colloquium on Humanities, Science and Engineering Research (CHUSER 2011)*, Dec 5-6, Penang, 497-502.
- Çelik, H.E. ve Yılmaz, V. (2013). *Yapısal Eşitlik Modellemesi Temel Kavramlar Uygulamalar Programlama*, Ankara: Anı Yayıncılık.
- Davis, A. (2016). Experiential Places or Places of Experience? Place Identity and Place Attachment as Mechanisms for Creating Festival Environment, *Tourism Management*, 55, 49-61.
- Drost, A. (1996). Developing Sustainable Tourism for World Heritage Sites, *Annals of Tourism Research*, 23(2), 479-492.
- Erdoğan, İ. (2003). *Pozitivist Metodoloji Bilimsel Araştırma Tasarımı İstatistiksel Yöntemler Analiz ve Yorum*, Ankara: Erk Yayınları.

- Fazio, R. H. (1986). How Do Attitudes Guide Behavior? R. M. Sorrentino ve E. T. Higgins. (Ed.) *Handbook of Motivation and Cognition: Foundations of Social Behavior* (ss. 204-243). New York: Guilford Press.
- Frey, B. S. ve L. Steiner. (2011). World Heritage List: Does It Make Sense?, *International Journal of Cultural Policy*, 17, 555-573.
- Goussous, J. S. ve Al-Hammadi, N. A. (2018). Place Attachment Assessment of a Heritage Place: A Case Study of the Roman Amphitheater in Downtown Amman, Jordan, *Frontiers of Architectural Research*, 7(1), 1-10.
- Gross, M. J. ve Brown, G. (2008). An Empirical Structural Model of Tourists and Places: Progressing Involvement and Place Attachment into Tourism, *Tourism Management*, 29(6), 1141-1151.
- Gu, H. ve Ryan, C. (2008). Place Attachment, Identity and Community Impacts of Tourism-The Case of Beijing Hutong, *Tourism Management*, 29(4), 637-647.
- Gürsoy, D., Jurowski, C. ve Uysal, M. (2002). Residents' Attitudes: A Structural Modelling Approach, *Annals of Tourism Research*, 29(1), 79-105.
- Hidalgo, M. C. ve Hernandez, B. (2001). Place Attachment: Conceptual and Empirical Questions, *Journal of Environmental Psychology*, 21, 273-281.
- Huang, C. H., Tsaur, J. R. ve Yang, C. H. (2012). Does World Heritage List Really Induce More Tourists? Evidence from Macau, *Tourism Management*, 33, 1450-1457.
- Jorgensen, B. S. ve Stedman, R. C. (2001). Sense of Place as an Attitude: Lakeshore Owners Attitudes Toward Their Properties, *Journal of Environmental Psychology*, 21(3), 233-248.
- Jurowski, C., Uysal, M. ve Williams, D. R. (1997). A Theoretical Analysis of Host Community Resident Reactions to Tourism, *Journal of Travel Research*, 36(2), 3-11.
- Kağıtçıbaşı, Ç. (2010). *Günümüzde İnsan ve İnsanlar*, İstanbul: Evrim Yayınevi.
- Kaltenborn, B. P., Thomassen, J., Wold, L. C., Linnell, J. D. C. ve Skar, B. (2013). World Heritage Status as a Foundation or Building Local Futures? A Case Study from Vega in Central Norway, *Journal of Sustainable Tourism*, 21(1), 99-116.
- Kasarda, J. D. ve Janowitz, M. (1974). Community Attachment in Mass Society, *American Sociological Review*, 39(3), 328-339.
- Kyle, G., Graefe, A., Manning, R. ve Bacon, J. (2004). Effects of Place Attachment on Users' Perceptions of Social and Environmental Conditions in a Natural Setting, *Journal of Environmental Psychology*, 24(2), 213-225.

- Lewicka, M. (2011). Place Attachment: How Far Have We Come in the Last 40 Years?, *Journal of Environmental Psychology*, 31, 207-230.
- McCool, S. F. ve Martin, S. R. (1994). Community Attachment and Attitudes Toward Tourism Development, *Journal of Travel Research*, 32(3), 29-34.
- Nicholas, L. N., Thapa, B. ve Ko, Y. J. (2009). Residents' Perspectives of a World Heritage Site, *Annals of Tourism Research*, 36(3), 390-412.
- Nyaupane, G.P. ve Timothy, D. (2010). Heritage Awareness and Appreciation Among Community Residents: Perspectives from Arizona USA, *International Journal of Heritage Studies*, 16(3), 225-239.
- Proshansky, H. M., Fabian, A. K. ve Kaminoff, R. (1983). Place Identity: Physical World Socialization of the Self, *Journal of Environmental Psychology*, 3, 57-83.
- Ram, Y., Björk, P. ve Weidenfeld, A. (2016). Authenticity and Place Attachment of Major Visitor Attractions, *Tourism Management*, 52, 110-122.
- Raymond, C. M., Brown, G. ve Weber, D. (2010). The Measurement of Place Attachment: Personal, Community, and Environmental Connections, *Journal of Environmental Psychology*, 30, 422-434.
- Ryan, C., Chaozhi, Z. ve Zeng, D. (2011). The Impacts of Tourism at a UNESCO Heritage Site in China- A Need for Meta-Narrative? The Case of the Kaiping Diaolou, *Journal of Sustainable Tourism*, 19(6), 747-765.
- Sampson, R. J. (1988). Local Friendship Ties and Community Attachment in Mass Society: A Multilevel Systemic Model, *American Sociological Review*, 53(5), 766-779.
- Schackley, M. (2006). *Visitor Management: Case Studies from World Heritage Sites*, Oxford: Butterworth-Heinemann.
- Selçuk Belediyesi. (2012). *Efes Yönetim Planı 2014-2019*, Selçuk-İzmir.
- Selçuk Belediyesi. Rakamlarla Selçuk. <http://www.selcuk.bel.tr/icerik/21/9/rakamlarla-selcuk.aspx>. (Erişim: 01.01.2018)
- Stokols, D. ve Shumaker, S. A. (1981). People in Places: A Transactional View of Settings. J. H. Harvey (Ed.), *Cognition, Social Behavior and the Environment* (ss.441-488). New Jersey: Lawrence Erlbaum Associate Publishers. 441-488.
- Stylos, N., Bellou, V., Andronikidis, A. ve Vassiliadis, C. A. (2017). Linking the Dots Among Destination Images, Place Attachment, and Revisit Intentions: A Study Among British and Russian Tourists, *Tourism Management*, 60, 15-29.

- Su, M. M. ve Wall, G. (2014). Community Participation in Tourism at a World Heritage Tourism Site: Mutianyu Great Wall, Beijing, China, *International Journal of Tourism Research*, 16, 146-156.
- T. C. Kültür ve Turizm Bakanlığı, Kültür Varlıkları ve Müzeler Genel Müdürlüğü. Dünya Miras Listesi. 01.10.2016 tarihinde <http://www.kulturvarliklari.gov.tr/TR,44423/dunya-miras-listesi.html> adresinden erişildi.
- Thapa, B. 2007. Issues and Challenges of World Heritage Sites in Nepal. R. White ve J. Carman. (Ed.). *World Heritage: Global Challenges and Local Solutions*. (ss. 23–27). Oxford, UK: Archaeopress.
- Tunçer, M. (2011). Bergama'nın (Pergamon) UNESCO Dünya Kültür Miras Listesi'ne Alınması İçin Yapılması Gerekenler. *Uluslararası Bergama Sempozyumu Bildiriler Kitabı*. 2.Cilt. 07-09 Nisan, Bergama-İzmir, 576-591.
- Um, S. ve Crompton, J. L. (1987). Measuring Resident's Attachment Levels in a Host Community, *Journal of Travel Reserch*, 26(1), 27-29.
- UNESCO Türkiye Milli Komisyonu. *UNESCO Hakkında*. 27 Şubat 2018 tarihinde <http://www.unesco.org.tr/?page=15:62:1:turkce> adresinden erişildi.
- UNESCO. 2008. Dünya Mirası Konvansiyonunun Uygulanmasına Yönelik İşlevsel İlkeler. Dünya Kültürel ve Doğal Mirasının Korunması İçin Hükümetler Arası Komite. *WHC*. 08/01. Paris.
- UNESCO. 2018. *World Heritage in Danger*. 03 Şubat 2018 tarihinde <https://whc.unesco.org/en/158/> adresinden erişildi.
- UNWTO.2017. *Tourism Highlights 2017 Edition*. 03 Şubat 2018 tarihinde <https://www.e-unwto.org/doi/pdf/10.18111/9789284419029> adresinden erişildi.
- Uslu, A. ve Kiper, T. (2006). Turizmin Kültürel Miras Üzerine Etkileri: Beypazarı/Anakara Örneğinde Yerel Halkın Farkındalığı, *Tekirdağ Ziraat Fakültesi Dergisi*, 3(3), 305-314.
- Wager, J. (1995). Developing a Strategy for the Angkor World Heritage Site, *Tourism Management*, 16(7), 515-523.
- Woosnam, K M., Aleshinloe, K. D., Ribeiro, M A. Stylidis, D., Jiang, J. and Erul, E. (2018). Social Determinants of Place Attachment at a World Heritage Site, *Tourism Management*, 67, 139-146.
- Xu, Z. ve Zhang, J. (2016). Antecedents and Consequences of Place Attachment: A Comparison of Chinese and Western Urban Tourists in Hangzhou, China, *Journal of Destination Marketing & Management*, 5, 86-96.

