

# YAŞLI AFETZEDELERİN GEÇİCİ BARINMA İHTİYAÇLARININ KARŞILANMASI ÜZERİNE ÖRNEK BİR ÇALIŞMA: KAHRAMANMARAŞ-ELBİSTAN PREFABRİK HUZUREVİ KOMPLEKSİ

Nihal Arda AKYILDIZ<sup>1</sup>, Şule GÜRBOĞA<sup>2</sup>, Coşgun GÜRBOĞA<sup>3</sup>

## Öz

İnsanoğlunun en temel ihtiyaçlarından biri barınma ihtiyacıdır. Barınma, mekânsal tasarıma ilham vermeye devam ederken, eş zamanlı olarak özellikle afet gibi sıra dışı durumlarda daha da büyük önem arz eden, insanın psikolojik, sosyal ve gündelik yaşamına doğrudan veya dolaylı etkileyen bir olgudur. Bu nedenle de afet sonucunda ortaya çıkan acil barınma ihtiyacı; hem ülkeler için kritik bir önem taşırken, hem de bilimsel çalışmalara konu olmaktadır. Bu ve benzeri durumlarda ortaya çıkan barınma ihtiyacı en çok duyarlı grupları (yaşlılar, engelliler ve kadınlar) etkilemektedir. Bu nedenle de ortaya çıkacak farklı çözüm önerileri ve bunların uygulanabilir hale getirilmesi devletin sosyal kimliği bakımından büyük önem taşımaktadır. Dünya literatürüne bakıldığında, özellikle depremler konusunda oldukça büyük mağduriyetler yaşamış ülkelerin başında gelen Japonya'nın toplumun duyarlı kesimleri için hızlı ve farklı çözümleri olduğu görülmektedir. Bu çalışma kapsamında, bir afet (deprem gibi) durumunda huzurevi binalarında meydana gelebilecek yapısal yıkımda geçici barınma amacıyla kurulması planlanan prefabrik huzurevi planının oluşturulması ve gerekli olan tüm ihtiyaçların kesintisiz karşılanacağı bir ortam sunulması hedeflenmektedir. Böylelikle toplumun en kırılgan kesimi olan; yaşlı nüfusunun hayatına kaldığı yerden devam edebilmesi amaçlanmaktadır. Bu çalışma kapsamında, afet potansiyeli ve mevcut huzurevi durumu dikkate alınarak Kahramanmaraş ili, Elbistan Huzurevi pilot çalışma olarak seçilmiştir. Bu pilot uygulama özellikle meydana gelme olasılığı olan tüm afetler için uygulanabilecek şekilde tasarlanmıştır.

**Anahtar Kelimeler:** Yaşlı afetzedeler, Mekân, Huzurevi, Geçici barınma, Afet.

<sup>1</sup> Dr. Öğr. Üyesi, Elazığ Fırat Üniversitesi Mimarlık Fakültesi, e-posta: nihalarada@hotmail.com

<sup>2</sup> Doç. Dr., MTA Deniz Araştırmaları Bölümü, e-posta: sule.gurboga@gmail.com

<sup>3</sup> T.C. Aile, Çalışma ve Sosyal Hizmetler Bakanlığı, e-posta: cgurboga@ailevecalisma.gov.tr

Akyıldız, N. , Gürboğa, Ş. , Gürboğa, C. (2018). Yaşlı Afetzedelerin Geçici Barınma İhtiyaçlarının Karşılansması Üzerine Örnek Bir Çalışma: Kahramanmaraş- Elbistan Prefabrik Huzurevi Kompleksi. *Sosyal Politika Çalışmaları Dergisi*, 18 (41), 325-338. DOI: 10.21560/spcd.vi.459109

## AN EXAMPLE STUDY ABOUT PROVIDING SHELTER FOR THE SENIOR VICTIMS: KAHRAMANMARAS-ELBİSTAN PREFABRICATED NURSING HOME SITES

---

### *Abstract*

Need for shelter is one of the main necessities for the mankind. Shelters have direct and relative impacts on human psychological health, social life and daily life, as well as they inspire the structural designs, and their importance grows under extraordinary situations like natural disasters. Therefore, emergence of the sudden need for shelters after disasters carries a significant importance for the states as well as they become subjects of the scientific researches. The most sensitive groups (like; seniors, disabled and women) have been affected more under such conditions. For this reason, emergence of different types of solutions and practicing these solutions has a big importance for the state's social identities. Looking at the world literature, we observe that Japan which has experienced major decrements with earthquakes has immediate and different solutions for the sensitive groups. The aim of this study is to create an environment to form and provide necessities for the plan of the prefabricated nursing home sites for temporary use of senior victims under the scenario of a disaster (like, earthquakes) which may damage the structure of existing senior nursing home sites. The aim is to contribute to the continuity of lifetime for the old population. This study covers the existing Kahramanmaras province, Elbistan nursing home which has the risk of a disaster and was chosen as the pilot study. This pilot plan especially designed for emergence of any type of disaster.

**Key Words:** Senior victims of disaster, Site, Nursing home, Temporary shelter, Disaster.

## Giriş

Temel ihtiyaçlardan olan barınma kavramı, işlev ve konumu açısından güvenlik, doğal şartlardan korunma, uyku, yeme içme, sosyal ve gündelik yaşamla birlikte iletişim alanı olarak da tanımlı ve kapalı bir alanı ifade eder. Burada barınma için tanımlanmış alan yaşam alanlarını ifade etmektedir. Barınma, mekânları bireylerin tasarım taleplerince belirlenir ve kullanıcının yaşarken tasarım sürecine sürekli müdahale ederek şekillendiği ve değiştirdiği bir mikro mekân alanıdır. Bu nedenle mekânın sürekli aktif bir biçimde değiştirilerek dönüştürülme esnekliği; gerekliliklerin getirdikleri ile getirilenlerin gerekliliği diyalektiğiyle, çok disiplinli tasarımı ve mekân ilişkisini inovatif bir bakışla şekillendirir. Her yaş grubu gibi, yaşlılar için yapılacak mekân tasarımının da aynı hassasiyetle kurgulanması gereklidir.

Yaşlılıkla ilgilenen tüm meslek alanları yaşlının, toplumsal sorunlarını gelir, sağlık, bakımevi, ulaşım ve beslenme olarak beş kategoride toplamaktadırlar. Ayrıca bu beş sorunun toplumun diğer alanlarındaki sorunlarla birlikte, sürekli etki ve iletişim halinde olan yaşlıları toplum içinde tutma, toplumla uyum sağlama ve yakın bir bağ kurabilmek için 'uyum kuram'ları başlığı altında çalışmaktadır (Onur, 1995, s.124). Yaşlının gündelik yaşam rutinlerini değiştirmeden, sosyal hayata uyumu ve mekândan beklentilerinin karşılanması, onun duygusal yaşamı için oldukça önemlidir. Gündelik yaşamın seyrinin değiştiren afetler, insanların hem ruhsal dünyalarını, hem de sosyal ve mekânsal yaşamlarını derinden etkilemektedir. Bu nedenle insanoğlu yaşadığı bölgenin iklim, konum ve coğrafi özelliklerine bağlı olarak afetlere karşı almak zorunda olduğu koruyucu-önleyici tedbirleri ve bu sorunlarla baş etme beceresini, her geçen gün geliştirmektedir. Afetin yaşandığı bölgede küçükten büyüğe tüm nüfus etkilenmekte olup, en derin travmayı toplumun dezavantajlı dilimindeki yaşlılar (psikolojik kırılganlıklarının yüksek düzeyde olması nedeni ile) hissetmektedir. Yaşlı bireylerin, afet sürecinde kendi sosyal hayatlarındaki eski yaşam alışkanlıkları ve rolleri açısından bir boşluk yaşayarak, çevresindeki yeni bireylerle ve idarecilerle etkileşiminin azaldığı ve toplumdan geri çekildiği görülmektedir. Bu yaşamdan geri çekilme kuramı ile açıklanmaktadır. Herhangi bir sebeple yaşlının sosyal hayatına ve yaşam mekânına ilişkin -kendi dışında- verilen kararlar, onun toplumdan ve sosyal gündelik hayattan geri çekilmesine ve ilişki kesmesine neden olmaktadır (Onur, 1995, s.

124). Bu durum yaşlı kişilerin hayat sürelerinin de olumsuz etkilenmesine neden olmaktadır. Bu nedenle de mümkün olduğu kadar yaşlı bireylerin yaşamlarını sürdürdükleri ortamdan uzaklaştırmadan ihtiyaçlarının karşılanacağı geçici mekânlar oluşturulmalıdır.

Yaşlıların diğer toplum üyeleri gibi afet durumunda yaşadıkları en önemli güçlük barınma problemi olarak ortaya çıkmaktadır. Bu nedenle 2004 yılında Kanada'da yapılan 13. Dünya Deprem Konferansı kapsamında, meydana gelecek afete adaptasyon sürecinde toplumun en duyarlı kesimleri olarak yaşlılar, engelliler, düşük gelir seviyesine sahip kişiler ve yeterli bilgiye sahip olmayanlar şeklinde bir sıralama yapılmıştır. Yaşlı nüfusun varlığı bir afet sırasında ortaya çıkacak can kaybını belirleyen ve 1. sırada yer alan sosyo-ekonomik faktörlerin ilkinin oluşturmaktadır. Bu durum, toplumun kırılgan gruplarının yaşam kayıplarındaki önemini göstermektedir. Noritoshi (1996)'nın yaptığı çalışmada 1995 büyük Hanshin depremi sonrasında orta hasarlı ve yüksek hasarlı evlerinden geçici konutlara taşınan 60 yaş ve üzeri yaşlıların bir süre sonra tüm imkânsızlıklara rağmen evlerini az bir onarımla tekrar kullanmaya başladıklarını ve geçici konutları terk ettikleri belirlenmiştir. Mecocci ve diğ., (2000) yaptıkları çalışmada 1997 yılında meydana gelen İtalya depreminden sonra yaşlıların yaşamış oldukları sosyo-çevresel ve psiko-fiziksel şartlara uyumları incelenmiştir. İncelenen tüm katılımcıların depremden kaynaklanan rahatsızlıklardan muzdarip olması yanında asıl problemin yapısal özellikleri yaşlı bireylerin ihtiyaçlarını hesaba katmadan inşa edilmiş geçici konutlar olduğu tespit edilmiştir. Bu konutların güvensiz oluşu kişilerin yaşadığı büyük sıkıntıyı haklı çıkarabilmektedir. Erebak (2018) tarafından ülkemizde yapılan çalışma huzurevlerinde yaşayan kişilerin düşme olaylarını istatistiki olarak incelemiş ve bu olayların mevsimsel ve ortamsal koşullarla direkt ilgili olduğu ortaya konmuştur. Normal zamanda bile koşulların uygun olmaması yaşlıların fiziksel olarak uyum sorunu yaşamasına neden olurken, afet gibi anormal durumlarda ortaya çıkacak problemler daha da büyük olacaktır.

Lin ve diğ., (2002) tarafından yapılan çalışma da Chi-Chi depremi sonucunda ortaya çıkan yapısal yıkımlar 65 yaş ve üstünde yer alan kişiler baz alınarak derecelendirilmiş ve bu kişilerin hayat kalitelerindeki değişim araştırılmıştır. Bu çalışmada fiziksel kapasite, psikoloji, sosyal ilişkiler ve çevre temel alınmış ve depremden 12 ay sonra yapılan çalışma ile karşılaştırılmıştır. Ortaya çıkan sonuçlar her bir araştırma konusu için 65 ve üstü yaş grubunun önemli oranda

uyum sorunu ve problemler yaşadığını ortaya koymuştur. Bu durum açıkça göstermektedir ki, afetten sonra düzenli bir şekilde hayat rutinine başka evde bile olsa devam eden yaşlıların hayat kaliteleri bu yaşam koşullarına kavuşmamış yaşlılardan daha yüksek olmuştur. 368 kişi üzerinde yapılan çalışma düzenli barınmanın devamlılığının ne kadar önemli olduğunu açıkça göstermiştir. Ito ve diğ. (2016) tarafından yapılan çalışmada Büyük Doğu Japonya depremi sonrasında başka bir yerleşim yerinde kiralanan evlerde kalan 65 yaş ve üstündeki toplam 478 yaşlı insanın motor becerilerinde önemli oranda azalmanın gerçekleştiğini ortaya koymuştur. Öte yandan afetin gerçekleştiği yerde kalmaya devam eden veya o bölgede ev kiralarak yaşamına devam eden insanlarla karşılaştırıldığında bu oranın oldukça düşük olduğu görülmüştür. Bu durum mevcut yerleşim yerinden uzaklaştırılan 65 yaş üstündeki kişilerin hayat kalitelerinde ki önemli düşüşü göstermektedir. Son olarak Giuliani ve diğ. (2014) tarafından İtalya depreminden 3 yıl sonra barınma alanı değişen yaşlı bireyler üzerinde yapılan çalışmada elde edilen sonuçlara göre, yaşlı bireyler kendilerini toplumdan dışlanmış olarak görmekte ve başka herhangi bir yerde yaşamak istedikleri belirlenmiştir. Sonuç olarak, sosyal ilişkilerinde oldukça ciddi oranlarda düşüş yaşandığı görülmüştür. Özetlemek gerekirse, toplumun en kırılgan kesimini oluşturan yaşlı bireylerin olası bir afetten sonra hayatlarına aynı kalitede olmasa bile yakın bir kalite düzeyinde devam ettirilmesi gerekmektedir. Aksi takdirde yaşamsal kayıpların hızlanacağı muhtemel bir sonuç olarak ortaya çıkmaktadır.

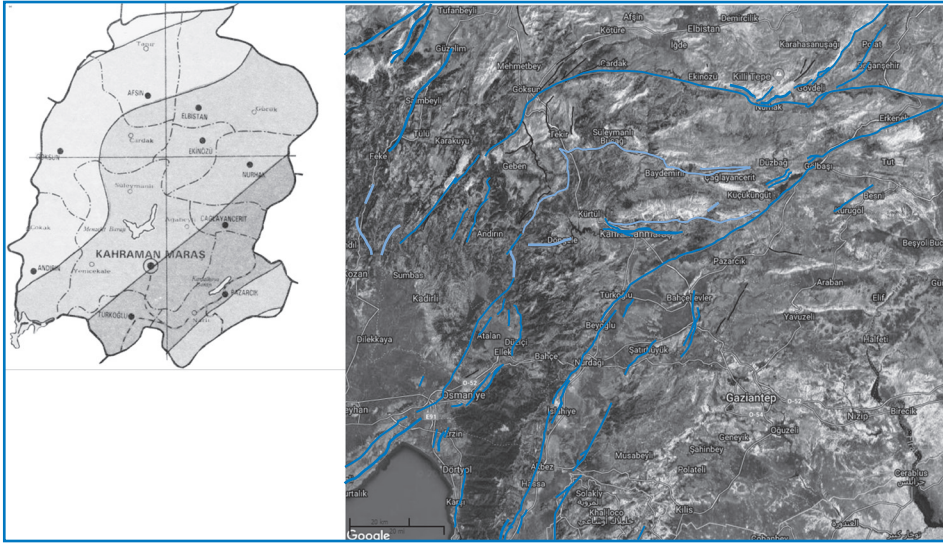
Yukarıda anlatılan gereklilik sebebiyle bu çalışma kapsamında, Aile, Çalışma ve Sosyal Hizmetler Bakanlığı kuruluşlarında ikamet eden huzurevi yaşlıları için üretilen sosyal politikaların, afet durumunda hangi tedbirlerle hizmet kalitesinin artırılabilceği soruna odaklanılarak, yaşlı bireylerin kendilerine uygun yaşam ortamları kurularak birlikte aynı hayat rutinlerine devam etmesinin mimari planlama ile nasıl sağlanacağı konusunda öneri geliştirmeye çalışılmıştır. Bakanlık tarafından yürütülen mevcut hizmetler sürdürülürken, yaşlının hayatına katkı sunacak birçok mekânsal detay tasarlanmakla birlikte, gündelik yaşamın rutin ve alışkanlıklarına yönelik tüm talepler onların sosyo-psikolojik ihtiyaçlarını karşılamak üzere planlanmaktadır. Böylelikle kuruluşlarda hizmet alan yaşlıların afet durumundan minimum etkilenceği, yaşadığı huzurevi ve personeliyle kurduğu duygusal bağ ile aidiyet duygusunun sürdürülmesinin temini temel hedef olarak ele alınmıştır.

## Afet ve Yaşlılık

Devlet, afet olmuş bölgelerde vatandaşlar için tüm imkânlarını seferber ederek AFAD, Kızılay, yerel yönetimler ve STK'larla birlikte afetzedelerin temel ihtiyaçlarına yönelik koruyucu tedbirler, tahliyeleri ve geçici mekânsal sorunların çözümü için tüm imkânlarını seferber etmektedir. Ancak yardımlar sırasında, yaşlının sosyal çevresini oluşturan huzurevindeki arkadaşları ve kurum personeli ile birlikte aynı çatı altında yaşama rutini bu dönemlerde kesintiye uğramaktadır. Yaşlılar, ailelerinden ayrı yaşamak durumunda oluşlarının verdiği mağduriyeti, huzurevinde yeni insanlarla kurduğu ilişki ile birlikte gündelik hayatını ve alışkanlıklarını değiştirerek devam ettirmeye çalışmaktadırlar. Ancak ülkemizde yaşanan Marmara ve Van depremlerinde farklı illerdeki kuruluşlara gönderilmek durumunda kalınan yaşlılar; gündelik yaşam rutinleri bozulmuş, zaten kırılğan olan psikolojik ve sosyal yaşamları derinden etkilenerek adaptasyon güçlükleri ile birlikte yaşamlarını sürdürmek durumunda kalmışlar ve yaşamış oldukları bu durum ciddi travmalara yol açmıştır. Bu çalışma, bahsedilen nedenlerle yaşlının alışkanlıkları, gündelik yaşam rutinleri ve sosyal çevrelerini koruyarak, afet dönemini minimum zarar ve travma ile atlatılabilmesi için mekânsal bir öneride bulunmak üzere planlanmıştır.

### **Pilot Uygulama: Elbistan Huzurevi**

Ülkemiz, genel olarak değerlendirildiğinde önemli fay sistemleri üzerinde yerleşmiş ve hem tarihsel hem de güncel depremlerde büyük zararlar görmüş dünyadaki önemli alanlardan biridir. Bu nedenle afet olarak genelleme yapmamıza rağmen asıl çıkış noktası olası bir yıkıcı deprem durumunda pilot seçilen huzurevinde yapısal sorunların oluşması ve barınma sürecinin kesintiye uğramasıdır.



**Şekil 1: (a)** Kahramanmaraş İlinin Deprem Tehlike Haritası. **(b)** Kırmızı Hatlar Kahramanmaraş ve Çevresini Etkileyecek Yıkıcı Deprem Üretme Potansiyeli Olan Aktif Fayları Göstermektedir.

Bu nedenle önemli fay hatlarından birinin üstünde yerleşmiş ve 1. derece deprem bölgesinde yer alan Kahramanmaraş ili, Elbistan ilçesinde bulunan 60 kapasiteli Elbistan Huzurevi pilot uygulama için seçilmiştir.

Dünya Sağlık Örgütü (WHO) yaşlanma sürecini *”yaşam kalitesini yükseltmek için sağlık, katılım ve güvenlik fırsatlarının en yararlı hale getirme süreci”* olarak tanımlandığından; her koşulda yaşlının psikolojik, sosyal, kültürel ve mekânsal imkânlar açısından sorunsuz olarak yaşayabilmesi temel esastır. Afet sonrasında bile, Canatan’ın (2008, s.53) da değindiği yaşlı bireyin geçmişteki yaşam örüntüsünü sürdürmesinin, sosyal ve ruhsal hayatı için ne denli önemli olduğu hususuna odaklanan ‘süreklilik kuramının da desteklenmesi amaçlanmıştır.

Pek çok bilimsel araştırma, yaşlı bireyin gündelik rutinin herhangi bir nedenle bozulması ile birlikte onun yaşamında ne denli olumsuz sonuçlar doğurduğunu göstermiştir. Bu yaş grubu için sosyal hayatın ve ailelik duygusunun kesintisiz olarak sürdürülmesine özel olarak dikkat edilmesi gerektiği araştırmalarca da desteklenmiştir. Afet gibi beklenmeyen nedenlerle huzurevindeki gündelik yaşamları sekteye uğrayan yaşlıların, farklı illere paylaştırılarak tahliye edilmesi

neticesinde yaşanan travma ve mutsuzluklar, ASPB kurumsal hafızasında hiç de iyi izler bırakmamıştır. Yaşlı afetzedelerin, tahliye ile birlikte afetin yarattığı psikoloji ile uğraşırken, bir de mekânsal ve sosyal sorunlarla başa çıkma gayreti göstermemesi için farklı bir planlamanın yapılması gerekmektedir. Afet bölgelerinde imar planlarına -afet alanlarında kullanılacak araziler- işlenmesi gerekmektedir; bu alanlara çadır veya konteynır ile yapılan lokal çözümler yerine; yeni metot ve yapım süreçleriyle barınma ihtiyacının karşılanmasına ilişkin planlamalara gereksinim duyulmaktadır. Çünkü verilen barınma hizmeti afetzedelerin mekânsal ve sosyal ihtiyaçlarını karşılamak için yeterli olmadığı gibi kurumumuzun hizmet verdiği dezavantajlı yaşlılar için gerekli olan sosyal hizmetleri de karşılama hususunda yetersiz kalmaktadır. Konu bu anlamda incelendiğinde yaşlı afetzedeler için planlanan geçici ve kalıcı çözümlerin getireceği maliyetleri en aza indirebilmek için; barınak tasarımı kriterleri psikolojik ve sosyolojik açıdan değerlendirilip, yaşlı afetzedelerin sosyal ve mekânsal çözümlerinde kuşatıcı ve katılımcı süreçlerle desteklenerek düzenlenmesi gerekmektedir.

Bu nedenlerle bu çalışma, deprem durumunda huzurevinde bulunan yaşlıların başka kuruluşlara tahliyesinin yanı sıra mekânsal açıdan yerinde çözümün alternatiflerini arama üzerine kurgulanmıştır (**Şekil 2**). Böylelikle yaşlı bireylerin ve kurum personelinin bir arada kalarak geçici olarak yaşayacağı alternatif “*prefabrik huzurevi kompleksi*” tasarlanmıştır. Bu huzurevine ilişkin kompleks önerilerinin plan tasarısı anlatılacak olup, buna ilaveten Elbistan Huzurevi alternatif prefabrik kompleksinin inşa edilme ve kuruluşta bulunan yaşlıların buraya tahliye edilme senaryosu kurgulanacaktır.

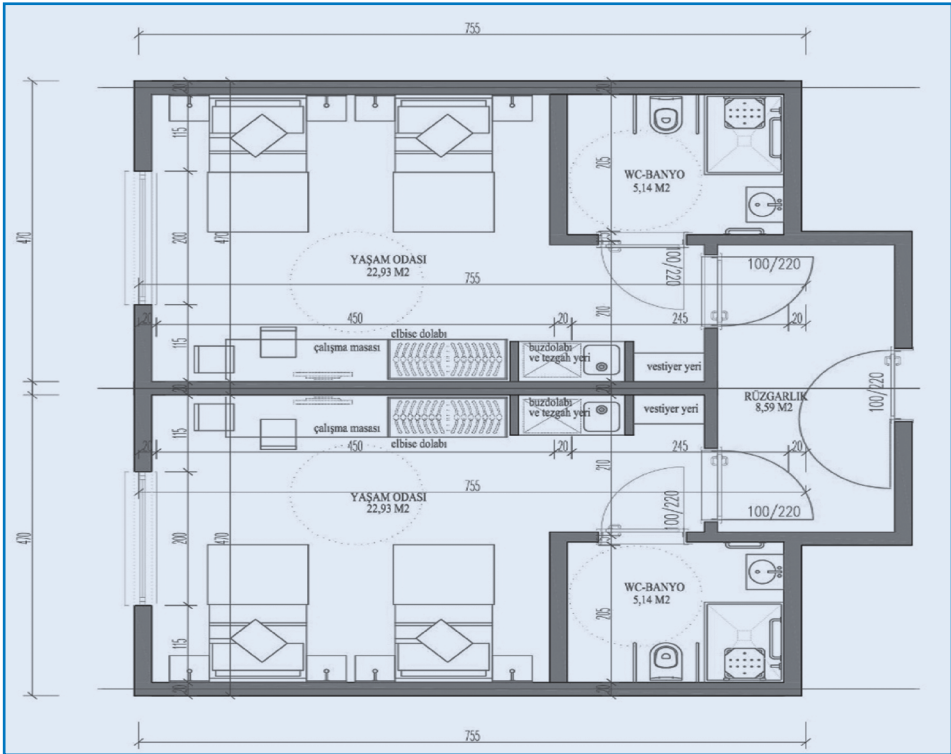
### **Prefabrik Huzurevi Kompleksi**

Prefabrik sistemlerin kullanımı sadece gündelik hayatta değil hızlı, modüler ve efektif olması nedeniyle; afetlerden hemen sonra geçici barınma ihtiyacını karşılamak amacıyla birçok yerde kullanılmaktadır (Arieff ve Burkhart, 2002: Suryandono ve Wong, 2012). Prefabrik yapıların inşaat sürecini kısaltması, maliyeti azaltması ve atık materyalleri sınırlandırması bu süreçlerde tercih edilmesinin en önemli nedenidir. Bunların yanında özellikle afetler sırasında tek katlı ve yerel kültürel yapıya göre dizayn edilebilmesi de önemli avantajlarından bazılarıdır.

Afet bölgesinde duyarlılık düzeylerine göre erişebilirlik, fonksiyon ve uyarlanabilirlik barındıran bu çözümde, üretim maliyetini arttırmadan ve



birden fazla kullanımı mümkün olan prefabrik yapı sistemleri; profil detay ve farklı panel üretimleri ile zenginleştirilerek çok amaçlı uygulanmasının faydalı olacağı düşünülmektedir. Afet sonrası mekânsal planlamaların, daha kalıcı, dönüştürülebilir malzemelerden oluşarak, monte edilmiş halde taşınabilmesi ve tekrardan kullanılabilmesinin sağlanması referans noktası olarak alınmıştır. Özelde yaşlı afetzedelere hizmet edecek olan bu mekânsal tasarım; yaşlının daha önceki gündelik yaşam rutinini karşılayarak mevcut sosyal yaşamını sekteye uğratmadan ulaşılabilirlik mevzuatı ışığında hizmet vermeyi ve kendi kendine yetebilme özelliği ile yaşayabilmeyi amaçlamaktadır. Özelde yaşlı afetzedelerin konforu, sosyal ve psikolojik travmalarını atlattmaları, eskisi gibi sağlıklı bireyler olarak hayatlarına mevcut huzurevindeki kat sakinleri ve çalışanları ile birlikte onlardan ayrılmadan devam etmeleri büyük önem taşımaktadır. Dolayısıyla bu süreçteki mekânsal tasarımdaki fonksiyon ve uyarlanabilirlik ayrıca önem arz etmektedir (Sekil 2).



**Sekil 2:** Tasarısı Yapılmış Bir Oda Modülü (çift kişilik 2 odadan oluşmaktadır).

Bu prefabrik tasarım huzurevinde sosyal yaşamını yeterince karşılayan mekânlarla desteklenecek ve iç avluyla da toprakla olan bağlantısı koparılmadan temel sosyal ihtiyaçları karşılanacaktır. Huzurevi çalışanları ve idari personelin de hizmetinin kesintiye uğramayacağı tek katlı olan mekânsal kurgu vasıtasıyla planlanacaktır.

### **Kompleksin Tasarımındaki Temel Mekânsal Tasarım Referansları**

Tasarım aşamasının planlanmasından önce bazı ön kabullerin yapılması gerekmektedir. Çünkü afet durumundan önce gerekli önlemlerin alınarak altyapının hazırlanması devletin başka erkleri tarafından yürütülmesi gereken süreçlerdir. Örnek afet durumunda yapılacak olan geçici yerleşim alanlarının planlanması ve gerekli altyapı çalışmalarının tamamlanması Afet ve Acil Durum Yönetimi Başkanlığı İl Müdürlüklerinin görev ve yetkisi dahilindedir. Bir afet durumunda gerekli yardımın afet bölgesine iletilmesinden sorumlu kuruluş AFAD'dır. Bu nedenle, geçici huzurevi inşasında yerleşimin yapılacağı alanın belirlenerek gerekli çalışmaların yapılması prefabriklerin afet bölgesine taşınması faaliyetleri AFAD İl Müdürlükleri tarafından yürütülecektir.

Tasarlanan prefabrik huzurevi kompleksinde, Elbistan huzurevi sakinlerinin yaşam odaları (**Şekil 2**), sosyal ve teknik hizmet desteği sağlayacak birimlerin bir arada planlandığı projenin temel esasları aşağıda belirtilmiştir;



- 10 modül personel odası (20 kapasite),
- 8 modül idari personel odası,
- 4 modül yemekhane,
- 4 modül sosyal alan,
- 6 modül teknik hacim,
- 8 modül hobi alanları,
- 32 modül yaşam alanları da; 64 adet yaşlıya hizmet verecek şekilde (**Şekil 2**)'deki gibi planlanmıştır,
- Komplekse girişte bulunan güvenlik kulübesinden sonra ulaşılmaktadır. İlk olarak yaya yolu idareye, daha sonra yaşlı yaşam odalarına ve onları besleyen teknik ve sosyal mekanlara sokaklar vasıtasıyla ulaşılmaktadır,
- Kompleksi oluşturan birimler erişebilirlik yönetmeliği ve yaşlının huzurevindeki temel talepleri doğrultusunda tasarlanmıştır,
- Huzureverinde tek kişilik yaşlı yatak odalarına ağırlık verilmekteyken, deprem sonrası tasarlanan yaşlı yaşam birim modülleri hem m<sup>2</sup>'yi maksimum verimle kullanmak, hem de afet sonrası travma nedeni ile yaşlının yalnız kalmayı tercih etmeyeceği düşünüldüğünden ikişer veya üçer kişilik odalar şeklinde tasarlanmıştır,
- Yaşlı yaşam odalarına önce iki yaşlı yaşam odasına hizmet veren ve onu hava koşullarından koruyan ortak rüzgarlıktan girilmekte ve iki yaşam odasına bu noktadan dağılmaktadır. Yaşlı yaşam odaları erişebilirlik yönetmeliği gereğince banyosu ile birlikte tekerlekli sandalyenin tüm manevralarını karşılayacak şekilde standartlara uygun olarak planlanmıştır. Odada alışkın oldukları tüm ihtiyaçlarının (vestiyer, lavabolu mutfak tezgâhı, mini buzdolabı, çalışma ve atıştırma için masa-sandalye ve televizyon tasarlanmıştır. Banyoda tutamakla desteklenen lavabo, klozet ve oturma tablalı duş alanı planlanmıştır.
- Huzureverindeki gibi hobi odaları, teknik servisler, yemekhane ve sosyal alan gereksinimleri öncellenerek sokakların oluşturulduğu bir sistem düşünülmüştür (**Şekil 3**)

## Sonuçlar

Bu çalışma kapsamında, yıkıcı büyüklüğe sahip olduğunda önemli zararlar ortaya çıkaran afetlerden biri olan deprem olayının, Kahramanmaraş özelinde değerlendirilmesi sonucunda huzurevleri bakımından geçici barınma ihtiacının karşılanmasına ilişkin bir pilot uygulama yapılmıştır. Kahramanmaraş ili, Elbistan ilçesinde yer alan Huzurevi konu edilerek meydana gelme olasılığı yerbilimciler tarafından sürekli olarak gündeme getirilen yıkıcı bir deprem durumunda, yaşlıların en az zararlı afeti atlatalmaları için uygulanması gereken geçici barınma ihtiyacı konusunda öneriler sunulmuş ve bir mimari tasarım ortaya konulmuştur.

Yukarıda da detaylı olarak anlatıldığı gibi herhangi bir afet durumunda, yaşlı bireylerin hayat kalitelerinin mümkün olan en az şekilde etkilenmesi ancak ve ancak içinde buldukları koşulların en az şekilde değişmesiyle mümkün olduğunu bilimsel bazı çalışmalar da ortaya koymuştur. Bu nedenle meydana gelecek bir afet durumunda yaşlı bireylerin yaşam standartlarının ve ortamlarının değişmeden devamlılığının önem taşıması böyle bir uygulamanın gerekliliğini ortaya çıkarmıştır.

Bu çalışma sayesinde, yapılacak örneklem huzurevi diğer illerde de AFAD'la işbirliği içinde benzer planlamalara gidilerek, yaşlı bireyler için daha sorunsuz bir afet sonrası yaşam sürecinin yaşatılmasını hedeflenmektedir. Tasarımı yapılan bu alanlar afet sonrası kuruluşlardan tahliyesi yapılan yaşlılara, kalıcı mekânlar sağlanana kadar, sosyal çevrelerini mümkün olduğu kadar koruyarak yaşamlarını kesintiye uğratmadan gündelik yaşamlarını sürdürmelerine imkân sağlayacağı düşünülmektedir. Ayrıca, bu çalışma kapsamında pilot uygulama olarak seçilen Kahramanmaraş, Elbistan Huzurevi kendi özelinde değerlendirilmiş, farklı konumdaki il ve ilçelerde yapılacak benzer bir uygulamanın başka ihtiyaçları doğuracağına da unutulmaması gerekliliğine dikkat edilmelidir.

## Kaynakça

- Arief, A., Burkhart, B. (2002). Prefabricated Salt Lake City: *Gibbs Smith*, 36.
- Canatan, A. (2008). *Sosyal Yönleriyle Yaşlılık*. Ankara: Palme Yay.
- Erebak, S. (2018). Bir Huzurevinde Düşme Yaygınlığı: 4 Yıllık Retrospektif Bir İnceleme. *Sosyal Politika Çalışmaları Dergisi*, 18(40), ss. 71 – 88.
- Hasol, D. (1995). *Ansiklopedik Mimarlık Sözlüğü*. İstanbul: Yem Yay.
- Ito, K., Tomata, Y., Kogure, M., Sugawara, Y., Watanabe, T., Asaka, T., Tsuji, I. (2016). Housing type after the Great East Japan Earthquake and loss of motor function in elderly victims: a prospective observational study. *BMJ Open*, 6(11), e012760.
- Lin, M. R., Huang, W., Huang, C., Hwang, H. F., Tsai, L. W., Chiu, Y. N. (2002). The impact of the Chi-Chi earthquake on quality of life among elderly survivors in Taiwan—a before and after study. *Quality of Life Research*, 11(4), pp. 379-388.
- Mecocci, P., Di Iorio, A., Pezzuto, S., Rinaldi, P., Simonelli, G., Maggio, D., Abate, G. (2000). Impact of the earthquake of September 26, 1997 in Umbria, Italy on the socioenvironmental and psychophysical conditions of an elderly population. *Aging Clinical and Experimental Research*, 12(4), pp. 281-286.
- Tanida, N. (1996). What happened to elderly people in the great Hanshin earthquake. *Bmj*, 313(7065), pp. 1133-1135.
- Onur, B. (1995). *Gelişim Psikolojisi*. Ankara: İmge Yay.
- Palabıyık, A. (2012). *Özgün Bir Kentsel Mekân Okuması: Muş Örneği*. Kent Sosyolojisi, İstanbul: Hece Yay.
- Suryandono, A., Wong, P. (2012). *Locally Based Approach For Prefabricated Housing – Case Study: Indonesia*. Acsa Fall Conference, New York.
- Canadian Association for Earthquake Engineering (2004). *13th World Conference on Earthquake Engineering: conference proceedings*. Vancouver, British Columbia, Canada, August, pp. 1-6.