

Araştırma Makalesi

YATILI BÖLGE ORTAOKULLARINDAKİ ÖĞRENCİLERİN EĞİTİM HAYATI BEKLENTİLERİ VE FİZİKİ MEKÂN MEMNUNİYETLERİNİN CİNSİYET AÇISINDAN İNCELENMESİ

INVESTIGATION OF STUDENTS EDUCATION LIFE EXPECTANCY AND PHYSICAL SPACE SATISFACTION FROM GENDER IN REGIONAL BOARDING MIDDLE SCHOOLS

Uluhan KURT

MEB, Erzurum, Türkiye

E-Mail: uluhaan@hotmail.com, ORCID ID: 0000-0002-0683-6875

Fatih SEZEK

Atatürk Üniversitesi, Kazım Karabekir Eğitim Fakültesi, Erzurum, Türkiye

E-Mail: fsezek@gmail.com, ORCID ID: 0000-00002-1841-4303

Başvuru Tarihi: 10.07.2018

Yayına Kabul Tarihi: 19.12.2018

Özet

Bu çalışmanın amacı; Yatılı Bölge Ortaokullarında öğrenim gören öğrencilerin fiziki mekan memnuniyetleri ve eğitim hayatı beklentilerini cinsiyet açısından tespit etmektir. Nicel araştırma modelinde tarama yönteminin kullanıldığı bu araştırmanın örneklemini Erzurum ilinde bulunan 13 Yatılı Bölge Ortaokulunda öğrenim gören 720 öğrenci oluşturmaktadır. Araştırmada veri toplama aracı olarak demografik bilgi anketi ve araştırmacılar tarafından geliştirilen “Yatılı Bölge Ortaokullarındaki Öğrencilerin Fiziki Mekan Memnuniyetleri Ölçeği” kullanılmıştır. Demografik bilgi anketi ile öğrencilerin cinsiyeti, sınıf düzeyi ve eğitim hayatı beklentisi gibi değişkenler incelenirken araştırmacılar tarafından geliştirilen ölçek ile öğrencilerin fiziki mekan memnuniyet düzeyleri incelenmiştir. Elde edilen veriler SPSS 24.00 paket programı kullanılarak analiz edilmiş ve yorumlanmıştır. Araştırmada; bu okullarda öğrenim gören öğrencilerin fiziki mekan memnuniyetlerinin cinsiyet açısından değişmediği, ancak kız öğrencilerin erkek öğrencilere göre eğitim hayatı beklentisinde anlamlı bir fark oluşturduğu tespit edilmiştir. Bu farkın oluşmasında son dönemde ülkemizde gerçekleştirilen eğitim politikalarının etkisinin olduğu söylenebilir. Ayrıca araştırmada, cinsiyete göre eğitim hayatı beklentisi yüksek olan öğrencilerin bu okulların sunduğu imkanları yeterli bulduğu, ancak tutumları açısından bu iki grup arasında fark olmadığı bulgusuna ulaşılmıştır. Son olarak araştırmada, öğrencilerin cinsiyete göre eğitim hayatı beklentisi ile fiziki mekan memnuniyeti arasında bir fark olmadığı tespit edilmiştir.

Anahtar Kelimeler: Yatılı bölge ortaokulları, fiziki mekan memnuniyeti, cinsiyet, eğitim hayatı beklentisi

Abstract

The aim of this study is to determine the physical space satisfaction of the students attending regional boarding middle schools in terms of educational life expectancy and gender. Using the scanning method in the quantitative research model, the sample of the study consisted of 720 students studying in 13 regional boarding middle schools in Erzurum. In this study were used demographic information questionnaire and “The Physical Space Satisfaction Scale”. The data were analyzed and interpreted using SPSS 24.00. In the study; the physical space satisfaction of the students in these schools did not change in terms of gender, however, it has been determined that there is a statistically significant difference in female students' expectation of educational life in favor of female students. Also in this research, students who have higher education life expectancy according to gender find the opportunities offered by these schools sufficient, however, in terms of attitudes, there was no difference between these two groups. Finally, it was determined that there is no difference between the students' educational life expectancy and physical space satisfaction.

Key Words: Regional boarding middle schools, physical space satisfaction, gender, educational life expectancy

GİRİŞ

Türk eğitim tarihinde, yatılı okulların tarihi çok eskilere dayanmakla birlikte bu okullara ilk olarak medreselerde rastlanılmaktadır. Medreselerde görülen bu eğitim modeli şekil değiştirerek günümüze kadar ulaşmıştır (Ayçin, 2009). Türkiye’de 1942 yılından itibaren cumhuriyetin ilk dönemlerinde kurulması düşünülen pansiyonlu ya da pansiyonsuz Köy Bölge Okullarının halka okuma yazma öğretmesi amaçlanmıştır (Binbaşıoğlu, 1995; Kafadar, 1997). 1958 yılından itibaren ilk kez kız öğrenciler de bu okullara alınmaya başlanmıştır. 1973 yılında 1739 Sayılı Milli Eğitim Temel Kanunu’nun 25. maddesi doğrultusunda yatılı ilköğretim bölge okullarının (YİBO) kurulmasına devam edilmiştir. 1997-1998 öğretim yılında, zorunlu eğitimin önce sekiz yıla, 2012-2013 öğretim yılında da on iki yıla çıkması ile bu okulların isimleri Yatılı Bölge Ortaokulları (YBO) olarak değiştirilmiş ve sayıları artırılmıştır (MEB, 2008:10; 2012).

Zamanla YİBO’lar da görev değişikliğine uğramıştır. Günümüzde, bu okullar ülkemizde yerleşik nüfusun az ve dağınık olduğu oba, köy, kom, mezra gibi yerleşim yerlerinde zorunlu eğitim çağında olan dördüncü sınıfı tamamlamış, taşınmalı eğitim kapsamında olmayan, farklı sebeplerden dolayı okulları kapatılan ve maddi açıdan yeterli imkanlara sahip olmayan öğrencilerin eğitim öğretim faaliyetlerine katılmasını sağlama görevini yerine getirmektedirler. Ayrıca, kız çocuklarının okullaşma oranını artırmakta hedefler arasındadır. Bölgeler arasındaki farkları azaltan bir sigorta olarak görülen bu okullar, bölge halkıyla el birliği yaparak, onların ekonomik, kültürel, sosyal, sportif ve teknolojik gelişmelerini sağlama gibi farklı görevleri de üstlenmişlerdir (Eraslan, 2009; MEB, 2012; Tezcan,1988).

YİBO’lar “yatılılık” özelliği ile diğer ilköğretim okullarından ayrılmaktadır. Diğer eğitim kurumları günün belirli zaman diliminde eğitim öğretim faaliyetlerini gerçekleştirirken, yatılı okullar sürekli açık olduğundan öğrencilerin eğitim öğretimine devamlı olarak katkı sağlamaktadırlar. Bu nedenle YİBO’lar aynı zamanda öğrencilerin zamanlarının büyük bir bölümünü geçirdikleri evleri olma özelliğini de taşımaktadır. Bu okullar öğrencilerin yatılı kaldıkları süre içerisinde yeme, içme, barınma gibi her türlü ihtiyaçlarını karşılamak zorundadırlar (Eraslan, 2009). Bu okulların günümüzde zorunlu eğitimin on iki yıla çıkması ile birlikte ismi yatılı bölge ortaokulu (YBO) olarak değiştirilmiştir (MEB, 2012).

Yukarıda saydığımız ve burada zikredilmeyen daha birçok nedenlerden dolayı bu okulların hem sayısının hem de kalitesinin artırılması büyük önem kazanmıştır (Bostan, 2005; Filiz ve Özçalıkuşu, 2001; Işıkoğlu, 2007; MEB, 2008). Zamanının büyük bir bölümünü okulda geçiren bir öğrenci ile ailesinin yanında okuyan bir öğrencinin karşılaşacağı sorunlar farklı olacaktır. Çünkü bu okullardaki öğrenciler haftanın tüm günlerini anne, babalarından uzakta geçirirler. Öğrenciler bu problemleri çözmede yeterli bilgi ve moral gücüne sahip olmayabilirler. Öğrencilerin aile ortamında hissetmeleri ve sorunlarını daha kolay çözebilmelerine yardımcı olmak için bir takım tedbirler alınmalıdır. Bunlar; okulun mevcut fiziki yapısı ve personel durumu (MEB, 2003), öğrencilerin boş zamanlarını verimli geçirmesi (spor ve sosyal etkinlikler) (Yavaş Karataş, 2006), fiziksel imkânların (Kütüphane, pansiyon, yemekhane vb.) yeterli olmasıdır (Arı, 2000).

Diğer yandan, Türkiye genelinde özellikle kız çocuklarının okullaşma oranı oldukça düşüktür. Yapılan araştırmalar, kadın eğitiminin toplumsal açıdan gelişmişliğin bir ölçüsü olduğunu göstermektedir (Çiftçi, 2010; Karaman, 1994; Yaşar, 2007). Kadının eğitilmiş olması nesillerin daha sağlıklı ve bilinçli yetişmesi açısından büyük önem arz etmektedir (Kadın Statüsü Genel Müdürlüğü [KSGM], 2001). Ayrıca pek çok Avrupa

ülkesine göre, eğitimde kalkınmışlığın ölçütleri: Ülkenin okuryazar nüfus oranı, erkek ve kız çocuklarının eşit oranda ve imkânda okullaşması, yükseköğrenimini tamamlamış birey sayısının toplumun büyük bir oranını oluşturmasıdır (Aydın, Sarier ve Uysal, 2012).

Ülkemizde kız çocuklarının eğitim öğretim sürecine katılımlarının önündeki engeller şunlardır. Ekonomik imkânların yetersizliği, özellikle kırsal bölgelerde kız çocuklarının eğitiminde örnek teşkil eden yeterli sayıda okumuş bayanın bulunmaması, kız çocuklarının erken yaşta evlenmesi gerektiği inancının yaygın olması, ebeveynlerin fiziksel açıdan yetersiz olan okullara çocuklarını göndermek istememesi, okulların ailelerin ikâmet ettikleri bölgeden uzak olmasıdır (UNICEF, 2010). Okul ortamı temasını ele alan araştırmalar okulların fiziki mekanlarını cazip hale getirilmesini belirtmişlerdir (Balantekin ve Kartal, 2016; Çetinkaya, 2013). Fiziki ortamlar öğrencilerin kendilerini rahat hissedebilecekleri, okulu benimseyecekleri yapıda olmalıdır. Bu ortamların oluşması da özellikle kız çocuklarının okula devam etmeleri açısından önem arz etmektedir (İnal ve Sadık, 2011; Yılmaz, 2012).

Sonuç olarak, YİBO'lar bölgeler ve cinsiyetler arasındaki fırsat eşitsizliğini ortadan kaldırmayı ve toplumun tamamının eğitim-öğretim faaliyetlerinden faydalanmasını hedeflemektedir (Tezcan, 1998). Eğitim hakkı bütün insanların eşit bir şekilde faydalanması gereken haklardan birisidir (UNICEF, 2010). YİBO'larda hem erkek hem de kız öğrenciler eğitim öğretim faaliyetlerine katılmaktadır. Bu okullarda kız öğrencilerin erkek öğrenciler ile aynı imkânlardan faydalanması büyük önem arz etmektedir. Kız çocuklarının eğitim öğretim sürecinde daha aktif olması, bağımlı olmadan yaşamını sürdürmesi, sosyal eşitliğin sağlanması ve bilinçli kararlar almasında önemli yer tutar (Aydın ve Aksoy, 2004).

Araştırmanın Amacı

Bu çalışmanın amacı; Yatılı Bölge Ortaokullarında okuyan öğrencilerin fiziki mekân memnuniyetleri ve eğitim hayatı beklentilerini cinsiyet değişkeni açısından tespit etmektir. Bu amaç doğrultusunda aşağıdaki araştırma sorularına cevap aranmıştır.

1. Öğrencilerin fiziki mekân memnuniyeti cinsiyet ve eğitim hayatı beklentisi açısından anlamlı bir fark oluşturmakta mıdır?
2. Eğitim hayatı beklentisi cinsiyete bağlı olarak değişir mi?
3. Öğrencilerin okulları ile ilgili fiziki mekan memnuniyetleri eğitim hayatı beklentisi açısından değişmekte midir?
4. Cinsiyete göre eğitim hayatı beklentisinin test puanı üzerindeki etkisi ne düzeydedir?

YÖNTEM

Araştırmanın Modeli

YBO'lardaki öğrencilerin fiziki mekan memnuniyet düzeylerini belirlemek amacıyla gerçekleştirilen bu araştırma, nicel araştırma yaklaşımlarından tarama modelinde betimsel bir çalışmadır. Nicel araştırmalar, olgu ve olayların ölçülüp sayısal olarak ifade edildiği araştırmalardır. Nicel araştırma türlerinden olan tarama çalışması ise bir durum veya olay ile ilgili katılımcıların görüşlerinin belirlendiği büyük örneklem üzerinde yürütülen bir araştırma türüdür (Büyüköztürk, 2014).

Örnekleme

Araştırmanın örneklemini Erzurum ilinde bulunan 12 farklı ilçeden 13 Yatılı Bölge Ortaokulunda öğrenimini sürdüren 720 öğrenci oluşturmaktadır. Örnekleme, bu okullarda bulunan öğrencilerden seçkisiz örnekleme yöntemi ile seçilmiştir. Seçkisiz örnekleme yöntemi araştırmaya dahil olan birimlerin örnekleme seçilme olasılığının eşit olduğu yöntemdir (Büyüköztürk, 2014). Araştırmaya dâhil olan öğrencilerin 379'u (%52.6) kız, 340'ı (%47.2) erkektir. Öğrencilerin 142'si (%19.7) 5. sınıf, 134'ü (%18.6) 6. sınıf, 221'i (%30.7) 7. sınıf, 221'i (%30.7) 8. sınıf öğrencisidir.

Verilerin Toplanması

Araştırmanın uygulanmasına başlanmadan önce Erzurum İl Milli Eğitim Müdürlüğünden izin alınmıştır. Araştırmada verilerinin toplanmasında anket tekniği uygulanmıştır. Anket tekniği, belli bir durum ya da konu hakkında katılımcılara sorular yönelmek üzere sistemli bir şekilde veri toplanmasıdır (Balcı, 2005). Veri toplama aracı olarak ise demografik bilgi anketi ve araştırmacılar tarafından geliştirilen “Yatılı Bölge Ortaokullarındaki Öğrencilerin Fiziki Mekan Memnuniyetleri” ölçeği uygulanmıştır. Çalışma öncesinde öğrencilerin kimliğini ortaya çıkarıp onları rahatsız edebilecek durumların oluşmaması için öğrencilere vermiş oldukları cevapların hangi amaç için kullanılacağı ve cevaplarının gizli kalacağı söylenmiştir. Ayrıca, cevapların gizli kalacağı anket ve ölçeğin üst kısmında yazılı olarak da belirtilmiştir. Demografik bilgi anketinde öğrencilerin cinsiyet durumu, eğitim hayatı beklentisi (lise mezunu olmak, ön lisans mezunu olmak, lisans mezunu olmak, lisansüstü mezunu olmak), vb. sorular yöneltilmiştir. Araştırmacılar tarafından geliştirilen “Yatılı Bölge Ortaokullarındaki Öğrencilerin Fiziki Mekan Memnuniyetleri (FMMÖ)” ölçeği ise yemekhane ve pansiyon gibi okula bağlı bölümlerin yeterliğini ve bu bölümlere karşı öğrencilerin tutumunu ölçen iki boyuttan oluşmaktadır. Araştırmaya konu olan ölçeğe ait maddeler 5’li Likert yapıda öğrenciye yöneltilmiştir (1= Hiç katılmıyorum, 2= Katılmıyorum, 3= Kararsızım, 4= Katılıyorum, 5= Tamamen katılıyorum). Okula ait bölümlere karşı öğrencilerin tutumu 5 madde, yeterliği 4 madde ile ölçülmüştür. Birinci boyutun Cronbach alfa iç tutarlılık katsayısı .76, ikinci boyutun Cronbach alfa iç tutarlılık katsayısı .71 ve ölçeğin tamamı için Cronbach Alpha güvenilirlik katsayısı 0.82 olarak hesaplanmıştır.

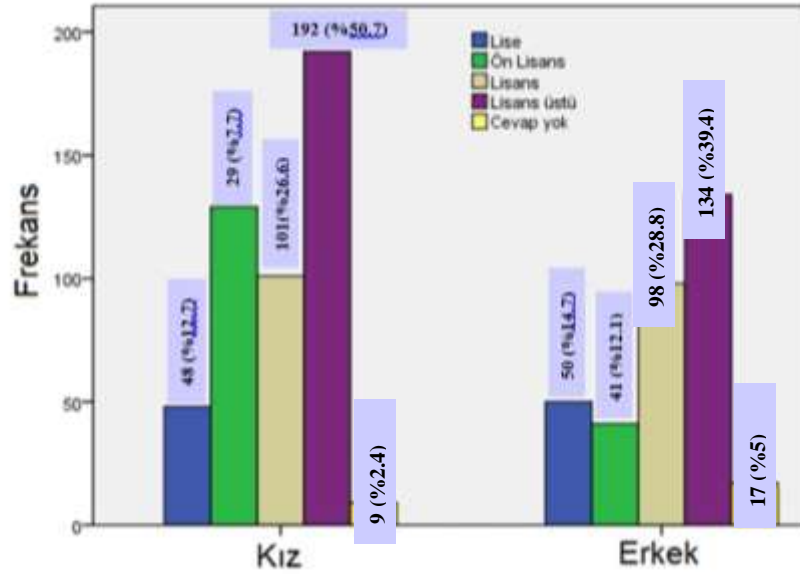
Verilerin Analizi

Verilerin analizinde SPSS 24.00 paket programı kullanılmıştır (URL-1). Araştırmada betimsel istatistiklerde aritmetik ortalama ve standart sapma, çıkarımsal istatistiklerde ise bağımsız gruplar t-testi, Ki-Kare, Tek Yönlü Anova ve İki Yönlü Anova testlerinden yararlanılmıştır.

BULGULAR

Betimsel İstatistikler

Öğrencilerin tamamının eğitim hayatı beklentisinin cinsiyet açısından dağılımı Şekil 1’deki gibidir.



Şekil 1. Kız ve erkek öğrencilerin eğitim hayatı beklentilerinin frekans ve yüzde dağılımları

Şekil 1’de öğrencilerin eğitim hayatı beklentisinin cinsiyet açısından farklılık gösterdiği görülmektedir. Özellikle kız öğrencilerin lisansüstü düzeyde eğitim alma isteğinin erkek öğrencilerden daha fazla olduğu söylenebilir.

Çıkarımsal İstatistikler

Okulun sağladığı fiziki mekanlarla ilgili memnuniyetin cinsiyete bağlı olup olmadığı bağımsız gruplar t testi ile incelenmiştir. Tablo 1’e bakıldığında, yapılan analiz sonucunda kız ve erkek öğrencilerin okulun fiziki imkanlarından memnuniyetleri benzer olduğu tespit edilmiştir ($p > .05$).

Tablo 1.

Öğrencilerin Cinsiyetine Bağlı Fiziki Mekan Memnuniyetlerinin Karşılaştırması

	Cinsiyet	N	Ortalama	Standart Sapma	p
FMMÖ puanı	Kız	379	29,66	7,39	.89
	Erkek	340	29,58	8,24	

Cinsiyetin eğitim hayatı beklentisi açısından anlamlı bir fark oluşturup oluşturmadığı Ki kare testi yapılarak incelenmiştir (Bkz. Tablo 2). Cinsiyet ve eğitim hayatı beklentisinin süresiz değişken olması bu testin yapılmasını gerekli kılmıştır. Yapılan analize göre cinsiyet açısından eğitim hayatı beklentisi istatistiki olarak anlamlı bir fark oluşturmaktadır ($p < .05$). Oluşan bu farkın da kız öğrencilerin lehine olduğu (Ortalama değer; kız öğrenciler için=3.18, erkek öğrenciler için= 2.98) tespit edilmiştir.

Tablo 2.

Eğitim Hayatı Beklentisinin Cinsiyet Açısından Karşılaştırıldığı Ki Kare Testi Sonuçları

	Cinsiyet	N	Ortalama	p
Eğitim Hayatı Beklentisi	Kız	379	3.18	.00
	Erkek	340	2,98	

Öğrencilerin fiziki mekan memnuniyet düzeylerinin eğitim hayatı beklentileri açısından anlamlı bir fark oluşturup oluşturmadığı Tek Yönlü Anova testi yapılarak incelenmiştir. Tek Yönlü Anova testine göre öğrencilerin fiziki mekan memnuniyetleri eğitim hayatı beklentisi açısından anlamlı bir fark ($p<.05$) oluşturmaktadır. Farkın hangi gruplar arasında olduğunu tespit etmek için Post Hoc yapılmıştır (Bkz. Tablo 3).

Tablo 3.

Öğrencilerin 'Fiziki Mekan Memnuniyet Ölçeği Puanının Eğitim Hayatı Beklentisi Üzerine Tek Yönlü Anova Testi Sonuçları

FMMÖ puanı	Eğitim Hayatı Beklentisi	Standart Hata	P	
Fiziki Mekan Memnuniyeti	Lise mezunu olmak	Ön lisans mezun olmak	1.18	1.00
		Lisans mezunu olmak	.92	.00*
		Lisansüstü mezunu olmak	.86	.10
	Önlisans mezunu olmak	Lise mezunu olmak	1.18	1.00
		Lisans mezunu olmak	1.04	.00*
		Lisansüstü mezunu olmak	.99	.67
	Lisans mezunu olmak	Lise mezunu olmak	.92	.00*
		Önlisans mezunu olmak	1.04	.00*
		Lisansüstü mezunu olmak	.67	.00*
Lisansüstü mezunu olmak	Lise mezunu olmak	.86	.10	
	Lisans mezunu olmak	.99	.67	
	Lisansüstü mezunu olmak	.67	.00*	

Bonferroni testine göre oluşan bu farkın lisans mezunu olmak isteyenlerin diğer tüm mezuniyet derecelerine ulaşmak isteyenler arasında olduğu görülmektedir.

Yukarıdaki her üç tablo incelendiğinde, cinsiyetle toplam FMMÖ puanı arasında bir farkın olmadığı, cinsiyetle eğitim hayatı beklentisi arasında anlamlı bir farkın olduğu ve son olarak FMMÖ puanı ile eğitim hayatı beklentisi arasında anlamlı bir farkın olduğu görülmektedir. Yani eğitim hayatı beklentisi cinsiyete göre değişmektedir. Cinsiyet ve eğitim hayatı beklentisi verileri kategorik olduğu için bağımsız değişken olarak ele alınmıştır (Pallant, 2007). Buna göre cinsiyete göre eğitim hayatı beklentisinin FMMÖ puanı üzerindeki etkisi incelemek için İki Yönlü Anava testi yapılmıştır.

Yapılan analizde, kız ve erkek öğrencilerin eğitim hayatı beklentisi ile öğrencilerin tutum boyutu arasında anlamlı bir fark yokken ($p>.05$) fiziki mekan yeterliliği boyutu arasında anlamlı bir farkın olduğu ($p<.05$) tespit edilmiştir. Yani eğitim hayatı beklentisi fazla olan kız ve erkek öğrenciler bu okulun sunduğu imkanları yeterli bulmakta ve bu duruma bağlı olarak yeterli algı düzeyleri artmaktadır. Ancak tutumları bir fark oluşturmamaktadır (Bkz. Tablo. 4, 5, 6).

Tablo 4.

Ölçeğin Tutum Alt Boyutu Verilerinin Cinsiyete Göre Eğitim Hayatı Beklentisi Üzerine İki Yönlü Anova Testi Sonuçları

Varyansın Kaynağı	Kareler	Sd	Kareler	F	P
Cinsiyet	43,647	1	43,647	1,879	.17
Eğitim Hayatı Beklentisi	396,484	3	132,161	5,690	.00
Cinsiyet*Eğitim Hayatı Beklentisi	81,296	3	27,099	1,167	.32
Hata	15909,181	685	23,225		
Toplam	220048,00	693			

Tablo 4'te görüldüğü üzere ölçeğin tutum boyutu ile öğrencilerin eğitim hayatı beklentisi arasında bir fark olduğu halde öğrencilerin tutumu (yemekhanedeki yemeklerin lezzetli olduğunu düşünmesi, pansiyonu güzel bulması vb.) cinsiyete bağlı eğitim hayatı beklentisi açısından değişmemektedir.

Tablo 5.

Ölçeğin Yeterlik Alt Boyutu Verilerinin Cinsiyete Göre Eğitim Hayatı Beklentisi Üzerine İki Yönlü Anova Testi Sonuçları

Varyansın Kaynağı	Kareler	Sd	Kareler	F	P
Cinsiyet	8,541	1	8,541	.540	.46
Eğitim Hayatı Beklentisi	245,466	3	81,822	5.172	.00
Cinsiyet*Eğitim Hayatı Beklentisi	144,520	3	48,173	3.045	.03
Hata	10837,781	685	15,822		
Toplam	119692,000	693			

Tablo 5'te görüldüğü üzere öğrencilerin ölçeğin yeterlik boyutu puanı hem eğitim hayatı beklentisi hem de cinsiyete göre eğitim hayatı beklentisi açısından anlamlı bir fark oluşturmaktadır. Yani cinsiyet açısından eğitim hayatı beklentisi yüksek olan öğrenciler okulun dinlenme alanlarını, temizlik ihtiyaçlarının karşılanacağı mekanları yeterli ve sağlıklıları açısından uygun bulmaktadırlar.

Tablo 6.

Ölçeğin Tamamına İlişkin Verilerinin Cinsiyete Göre Eğitim Hayatı Beklentisi Üzerine İki Yönlü Anova Testi Sonuçları

Varyansın Kaynağı	Kareler	Sd	Kareler	F	P
Cinsiyet	90,805	1	90,805	1,540	.21
Eğitim Hayatı Beklentisi	1228,240	3	409,413	6,942	.00
Cinsiyet*Eğitim Hayatı Beklentisi	426,442	3	142,147	2,410	.07
Hata	40397,138	685	58,974		
Toplam	651382,000	693			

Tablo 6'ya göre öğrencilerin cinsiyete göre eğitim hayatı beklentisi öğrencilerin tutum ve yeterlik boyutlarının bir bütün olarak incelendiği ölçeğin tamamı açısından bir fark oluşturmamıştır.

SONUÇ VE TARTIŞMA

Bu çalışmada Yatılı Bölge Ortaokullarında öğrenim gören öğrencilerin fiziki mekan memnuniyet algısı eğitim hayatı beklentisi ve cinsiyet değişkeni açısından incelenmiştir. Araştırmadan elde edilen bulgulara göre, kız ve erkek öğrencilerin eğitim hayatı beklentisi kız öğrencilerin lehine anlamlı bir fark oluştururken, fiziki mekan memnuniyet algısı açısından anlamlı bir fark oluşturmamaktadır. Özellikle lisans düzeyinde eğitim hayatı beklentisi olanlar fiziki mekan memnuniyet algısı açısından diğer gruplardan farklılaşmaktadır. Son olarak eğitim hayatı beklentisi fazla olan kız ve erkek öğrenciler bu okulun sunduğu imkanları yeterli bulmakta ve bu duruma bağlı olarak yeterlilik algı düzeyleri artmaktadır. Ancak tutumları bir fark oluşturmamaktadır.

Yapılan literatür taramasında, YBO'lar ile ilgili yapılan çalışmaların farklı değişkenler altında toplandığı görülmektedir. Bu çalışmalarda; YBO'ların fiziksel ve sosyal açıdan imkanları (Çolak, 2007; Işıkoğlu, 2007; İnal, 2009; Kahraman, 2009; Özçalıkuşu, 2001; Recepoğlu, 2009; Yaşar Kazu ve Aşkin, 2011), bu okullarda öğrenim gören öğrencilerin derslere karşı tutum ve akademik başarı düzeyleri (Aslantaş, 2016; Birgin ve Demirkan, 2017), bu okullardaki yaşamsal koşullar, öğrenci ve okul personeli açısından bu okulların genel sorunları (Gökkyer, 2011; İnal ve Sadık, 2011; Köroğlu, 2009; Yılmaz, 2012) araştırılmıştır. Yapılan bu araştırmalar bundan sonraki süreçte yapılacak çalışmalara yön vermesi açısından oldukça kıymetlidir. Ancak bu okullarla ilgili çalışmalarda, karşılaşılan problemler ve eğitim öğretim faaliyetlerinin işleyişi bir bütün olarak ele alınmamıştır. Bu çalışmada ise öğrencilerin okullarına ait fiziki mekan memnuniyetleri farklı değişkenler açısından incelenmiştir. Öğrencilerin okulun fiziki mekanlarına ilişkin tutum ve yeterlik algılarının incelendiği çalışmada ayrıca öğrencilerin eğitim hayatı beklentileri ve cinsiyet faktörünün ele alınması kapsamı artırmıştır. Bu açıdan bu araştırmanın alanyazına katkı sağlayacağı düşünülmektedir.

Literatürde kız çocuklarının eğitimi ile ilgili bir takım çalışmalara rastlanılmış ve bu çalışmaların büyük bir çoğunluğunda, kız çocuklarının eğitim öğretim faaliyetlerine katılım düzeyinin yetersiz olduğu belirtilmiştir (Acar, 1993; Acar ve Arıner, 2009; Arat, 1999; Çameli, 2008; Ertürk Keskin, 2012; Kılıç ve Tanman, 2009; Kırbasoğlu Kılıç ve Eyüp, 2011; Kocabaş, Aladağ ve Yavuzalp, 2004). Oysaki bu çalışmadan edinilen bulgular, YBO'larda öğrenimini sürdüren kız öğrencilerin eğitim hayatı beklentisinin erkek öğrencilere göre istatistiksel olarak anlamlı bir şekilde daha fazla olduğunu göstermektedir. Literatürde, öğrencilerin eğitim hayatı beklenti düzeylerine ve bu değişkenin farklı faktörler üzerindeki etkisinin incelendiği çalışmaya rastlanılmaması araştırmaya özgünlük katmaktadır. Bu bulguların ortaya çıkmasında; MEB tarafından desteklenen çocukların okullaşmasına destek kampanyalarının etkili olduğu söylenebilir.

Ülkemizde okulların fiziki mekanları ve alt yapı olanakları çokça tartışılmıştır (Arı, 2000; Çetinkaya, 2013; Çılğın, 2007; Gündüz, 2006; Işıkoğlu, 2007; İnal ve Sadık, 2011; Özkaya, 2006; Yavaş Karataş, 2006; Yılmaz, 2012). Fiziki mekanların yeterli sayıda ve olanaklarının fazla olması ile öğrencilerin başarısı ve mutluluğu arasında bir ilişki olduğu, ayrıca bu olanakların artmasının eğitim öğretim faaliyetlerini daha verimli kıldığı yukarıda belirtilen çalışmalarda raporlandırılmıştır. Bu çalışmada kız ve erkek öğrencilerin fiziki mekan memnuniyet algılarının benzer olduğu tespit edilmiştir. Ayrıca eğitim hayatı beklentisi arttıkça fiziki mekan memnuniyet algısının da arttığı bu

çalışmanın bulgularındandır. Bu bulgular okulun fiziki mekanları ile ilgili algının öğrenci cinsiyeti ve eğitim hayatı beklentisi açısından ele alması literatüre katkı sağlamaktadır.

Son olarak bu okullarda öğrenimini sürdüren öğrencilerin, okul ve çevre algısının olumlu yönde etkilenmesi ve daha üst eğitim kademelerine devam etme oranının artırılması için aşağıda bazı öneriler sunulmuştur;

- YBO'ların fiziki yapısı eğitim öğretim sürecinin verimli olmasını sağlayacak şekilde düzenlenmelidir,
- Öğrencilerin boş zamanlarını değerlendirme ve sosyal aktiviteler için kullanabileceği ortamlar (Kütüphane, spor salonu, oyun alanları vb.) oluşturulmalıdır,
- Bu okullarda öğrenim gören öğrencilerin sağlığı açısından okula bağlı birimlerde gerekli temizlik önlemleri alınmalıdır,
- Öğrencilere üst öğrenim kurumları tanıtılmalı ve üst öğrenimlerine devam etmelerini teşvik edici etkinlikler düzenlenmelidir,
- Geçmiş dönemlerde YBO'larda öğrenim görüp günümüzde yüksek kademelere ulaşan insanların bu okullarda öğrenim gören öğrencilere seminerler verip öğrencilerin üst öğrenimlere devam etme hususunda onları teşvik edici çalışmalar yapması sağlanmalıdır.
- Bu çalışma, YBO'larda öğrenim gören öğrencilerin fiziki mekan memnuniyet algıları ve eğitim hayatı beklentileri ile sınırlıdır. Bundan sonraki yapılacak çalışmalarda öğrencilerin eğitim hayatı beklentisine etki eden öğretmen, veli vb. faktörler ele alınabilir.
- Bu okullarda karşılaşılan temel problemler okulun tüm paydaşlarının görüşleri alınarak belirlenmeli ve gerekli çözüm önerileri sunulmalıdır.

KAYNAKLAR

- Acar, F. (1993). Women and university education in Turkey. *Higher Education in Europe*, 18, 65-77.
- Acar, F. ve Arıner, H. O. (2009). *Kadınların insan hakları ve toplumsal cinsiyet eşitliği*. Erişim tarihi: 11 Nisan 2018, http://www.mulkiyetetis.gov.tr/ortak_icerik/mulkiyetetis/kadin.pdf
- Akyüz, G. (2013). Öğrencilerin okul dışı etkinliklere ayırdıkları süreler ve matematik başarısı arasındaki ilişkinin incelenmesi. *Elektronik sosyal bilimler dergisi*, 12 (46), 112-130.
- Arat, N. (1999). Kadınların insan hakları. *Kadın Araştırmaları Dergisi*, 5, 5-10.
- Arı, A. (2000). *İlköğretim uygulamalarının değerlendirilmesi normal, taşınabilir ve yatılı okulların karşılaştırılması*. Yayımlanmamış Yüksek Lisans Tezi, Afyon Kocatepe Üniversitesi Sosyal Bilimler Enstitüsü, Afyon.
- Aslan, L.N. (2000). Üniversite öğrencilerinin boş zaman değerlendirme eğilimi öğretmen yetiştiren kurumlarda karşılaştırmalı bir araştırma. *Ege Üniversitesi Eğitim Fakültesi Yayınları*, 3. 193-208.
- Aslantaş, H. (2016). Yatılı Bölge Ortaokulu Öğrencilerinin Müzik Dersine İlişkin Tutumlarının Farklı Değişkenler Açısından İncelenmesi. *Mehmet Akif Ersoy Üniversitesi Eğitim Fakültesi Dergisi*, 37, 154-165.
- Aydın, A.A. (2009). *İsoteg tekniğinin beşinci sınıf öğrencilerinin okuduğunu anlama başarısı ve okumaya yönelik tutumları üzerine etkisi: yibo örneği*.

- Yayımlanmamış Yüksek Lisans Tezi, Çukurova Üniversitesi Sosyal Bilimler Enstitüsü, Adana.
- Aydın, G. ve Aksoy, H.H. (2004). Kız çocuklarının eğitimi. *Eğitim bilimleri enstitüsü eğitim yönetimi teftişi ekonomisi ve planlaması eğitimde reform dersi ödevi*.
- Aydın, A., Sarier, Y. ve Uysal, Ş. (2012). Sosyoekonomik ve sosyokültürel değişkenler açısından pısa sonuçlarının karşılaştırılması. *Eğitim ve Bilim*, 37(164), 20-30.
- Azina, İ.N. & Halimah, A. (2012). Student factors and mathematics achievement: evidence from TIMSS 2007. *Eurasia Journal of Mathematics, Science & Technology Education*, 8(3), 249-255.
- Balantekin, Y ve Kartal, H. (2016). Öğrencilerin okula devamından sorumlu paydaşların görüşlerine göre okul devamsızlığının nedenleri ve buna yönelik çözüm önerileri. *Mehmet Akif Ersoy Üniversitesi Eğitim Fakültesi Dergisi*, 39, 16-36.
- Balcı, A. (2005). *Sosyal bilimlerde araştırma*. Ankara: PegemA Yayıncılık.
- Binbaşıoğlu. C. (1995). *Türkiye’de eğitim bilimleri tarihi*. Ankara: Milli Eğitim Basımevi.
- Birgin, O. ve Demirhan, H. (2017). Yatılı bölge ortaokulu öğrencilerinin matematiğe yönelik tutumlarının bazı değişkenler bakımından incelenmesi. *E-Uluslararası Eğitim Araştırmaları Dergisi*, 8(2), 1-15.
- Bostan, F. (2005). *Yatılı ilköğretim bölge okullarında toplam kalite yönetimi uygulamasının değerlendirilmesi, Tunceli-Elazığ illerinde araştırma*. Yayımlanmamış Yüksek Lisans Tezi, Çukurova Üniversitesi Sosyal Bilimler Enstitüsü, Adana.
- Büyüköztürk, Ş. (2014). *Sosyal bilimler için veri analizi el kitabı*. Ankara: Pegem Yayınları.
- Cameron, V.S. & Heckman, J.J. (2001). The Dynamics of educational attainment for Black, Hispanic and White males. *Journal of Political Economy*, 109(3), 455-499.
- Christenson, S.L., Rounds, T. & Gorney D. (1992). Family factors and student achievement: An avenue to increase students’ success. *School Psychology Quarterly*, 7(3), 178-206.
- Çameli, T. (2008). *Kız çocukların ilköğretime erişiminde Türkiye’den örnekler*. Ankara: Anne Çocuk Eğitim Vakfı Yayınları.
- Çetinkaya, M. (2013). *Yatılı ilköğretim bölge okulu öğrencilerinin yatılı ilköğretim bölge okullarının işleyişine ilişkin görüşleri*. Yayımlanmamış Yüksek Lisans Tezi. Gazi Üniversitesi Eğitim Bilimleri Enstitüsü, Ankara.
- Çılğın, Ö. (2007). *Yatılı ilköğretim bölge okullarında öğrenim gören öğrencileri ile velilerin beden eğitimi ve ders dışı etkinliklere yaklaşımları*. Yayımlanmamış Yüksek Lisans Tezi, Gazi Üniversitesi Eğitim Bilimleri Enstitüsü, Ankara.
- Çiftçi, M. (2010). AB-15 ülkelerinde kadın emeğinin gelir elastikiyeti ve türkiye: değerlendirmeler ekonometrik uygulamalar. *Uluslararası İnsan Bilimleri Dergisi*, 7(1), 1350-1365.
- Çolak, M. (2007). Yatılı olan ve yatılı olmayan öğrencilerin vücut kompozisyonlarının değerlendirilmesi. *Erzincan Eğitim Fakültesi Dergisi*, 9(2), 183-194.
- Dossey, J.A., Mullis, I.V.S., Lindquist, M.M. & Chambers, D. L. (1988). *The mathematics report card: Are we measuring up? Trends and achievement based on the 1986 national assessment* (Report No. 17-M-01). Princeton, NJ: National Assessment of Educational Progress, Educational Testing Service. (ERIC Document Reproduction Service No ED300206).

- Dursun, Ş. ve Dede, Y. (2004). Öğrencilerin matematikte başarısını etkileyen faktörler: Matematik öğretmenlerinin görüşleri bakımından. *Gazi Eğitim Fakültesi Dergisi*, 24(2), 217-230.
- Eraslan, L. (2009). *Yalnızlığın Okulları YİBO'lar*. <http://www.ulukislayibo.biz>. (Erişim: 17 Eylül 2018).
- Erden, M. (2011). *Eğitim bilimlerine giriş*. (5. Baskı). Ankara: Arkadaş Yayınevi.
- Erpolat, E. (2015). *Yatılı bölge ortaokullarının durumlarının yönetici ve öğretmen algılarına göre değerlendirilmesi (Batman ili örneği)*. Yayımlanmamış Yüksek Lisans Tezi, Kahramanmaraş Sütçü İmam Üniversitesi Sosyal Bilimler Enstitüsü, Kahramanmaraş.
- Ertürk Keskin, N. (2012). *Türkiye'de kadın ve eğitim*. Erişim tarihi: 25 Şubat 2018, http://www.academia.edu/5396047/T%C3%BCrkiyede_Kad%C4%B1n_ve_E%C4%9Fitim_Ocak_2012.
- Filiz, K. ve Özçalıküşu, O. (2001). Hatay ili yatılı ilköğretim bölge okullarında okuyan öğrencilerin boş zaman alışkanlıkları. *Atatürk Üniversitesi, Beden Eğitimi ve Spor Bilimleri Dergisi*, 1(3), 82-87.
- Gökçyer, N. (2011). Yatılı ilköğretim bölge okullarının sorunlarına ilişkin öğrenci ve öğretmen görüşleri. *Buca Eğitim Fakültesi Dergisi*, 30, 288-310.
- Güncer, B. ve Köse, R. (1993). Effects of family and school on Turkish student's academic performance. *Education and Society*, 11(1), 51-63.
- Gündüz, H. (2006). *Yatılı ilköğretim bölge okullarında görev yapan yönetici ve öğretmenlerin tükenmişlik düzeyleri (Diyarbakır Örneği)*. Yayımlanmamış Yüksek Lisans Tezi, Dicle Üniversitesi Sosyal Bilimler Enstitüsü, Diyarbakır.
- Gürsakal, S. (2012). Pisa 2009 öğrenci başarı düzeylerini etkileyen faktörlerin değerlendirilmesi. *Süleyman Demirel Üniversitesi İktisadi ve İdari Bilimler Fakültesi Dergisi*, 17(1), 441-452.
- Işıkoğlu, Y.E. (2007). *Hakkâri ilinde bulunan yatılı ilköğretim bölge okullarının olanakları ve sorunları*. Yayımlanmamış Yüksek Lisans Tezi, Ankara Üniversitesi Eğitim Bilimleri Enstitüsü, Ankara.
- İnal, U. (2009). *Adana il sınırları içerisindeki yatılı ilköğretim bölge okullarında bulunan öğretmen ve öğrencilerin okul yaşam kalitesi algılarının incelenmesi*. Yayımlanmamış Yüksek Lisans Tezi, Çukurova Üniversitesi Sosyal Bilimler Enstitüsü, Adana.
- İnal, U. ve Sadık, F. (2011). Adana ili sınırları içerisindeki yatılı ilköğretim bölge okullarında bulunan öğrenci ve öğretmenlerin okul yaşam kalitesi algılarının incelenmesi. *Ç.Ü. Sosyal Bilimler Enstitüsü Dergisi*, 20(2), 243-258.
- Johnston, S.J. & Thompson, H.G. (2006). *Variation in the relationship between nonschool factors Student Achievement on International Assessments Institute of Education Sciences, Department of Education, United States*.
- Kahraman, H. (2009). *Yatılı ilköğretim bölge okulu (YİBO) ve normal okullara devam eden ergenlerde mizah duygusu ile benlik algısı arasındaki ilişkinin incelenmesi*. Yayımlanmamış Yüksek Lisans Tezi, Selçuk Üniversitesi, Konya.
- Kafadar, O. (1997). *Türk eğitim düşüncesinde batılılaşma*. Ankara: Vadi Yayınları.
- Karaman, Y. (1994). Planlı dönemde kadın eğitimi politikamız. *Ankara Üniversitesi Eğitim Bilimleri Fakültesi Dergisi*, 27(1) 401-427.
- Keith, T.Z. & Cool, V.A. (1992). Testing models of school learning: Effects of quality of instruction, motivation, academic coursework, and homework on academic achievement. *School Psychology Quarterly*, 7(3), 207-226.

- Keskin, G. ve Sezgin, B. (2009). Bir grup ergende akademik başarı durumuna etki eden etmenlerin belirlenmesi. *Fırat Sağlık Hizmetleri Dergisi*, 4(10), 2-18.
- Kılıç, E.D. ve Tanman, S. (2009). İlköğretim okullarında eğitimde fırsat eşitsizliği. *Üniversite ve Toplum: Bilim, Eğitim ve Düşünce Dergisi*. 2(9). Erişim tarihi: 25 Şubat 2014, <http://www.universite-toplum.org/text.php3?id=391>.
- Kırımoğlu, H., Filazoğlu Çokluk, G. ve Yıldırım Y. (2010). Yatılı ilköğretim bölge okulu 6,7 ve 8. sınıf öğrencilerinin spor yapma durumlarına göre yalnızlık ve umutsuzluk düzeylerinin incelenmesi (Hatay ili örneği). *Sportmetre Beden Eğitimi ve Spor Bilimleri Dergisi*, 8(3), 101-108.
- Kırbaşoğlu Kılıç, L. ve Eyüp, B. (2011). İlköğretim Türkçe ders kitaplarında ortaya çıkan toplumsal cinsiyet rolleri üzerine bir inceleme. *ODTÜ Sosyal Bilimler Enstitüsü, Sosyal Bilimler Araştırmaları Dergisi*, 3(2), 129-148.
- Kıroğlu, K. ve Elma, C. (Editörler). (2009). *Eğitim bilimine giriş*. Ankara: Pegem A Yayıncılık.
- Kocabaş, İ., Aladağ, S. ve Yavuzalp, N. (2004). Eğitim sistemimizdeki okullaşma oranlarının analizi. *XIII. Ulusal Eğitim Bilimleri Kurultayı*. Malatya: İnönü Üniversitesi.
- Köroğlu, M. (2009). *Türkiye’de Yatılı İlköğretim Bölge Okullarının Sorunlarına İlişkin YİBO Yöneticileri ve Öğretmenlerinin Görüş ve Önerileri*. Yayımlanmamış Yüksek Lisans Tezi, Ankara Üniversitesi Eğitim Bilimleri Enstitüsü, Ankara.
- Konu, A. & Rimpela, M. (2002), Well-being in schools: a conceptual model. *Health Promotion International*, 17(1), 79-87.
- MEB, (2002). Projeler Koordinasyon Merkezi Başkanlığı Temel Eğitim Projesi; İlköğretim Okullarının Sosyal Etkilerinin Değerlendirilmesi Araştırması, Ankara, s.27.
- MEB, (2003). *Yatılı İlköğretim Bölge Okulları ve Pansiyonlu İlköğretim Okullar Yönetici Kılavuz Kitabı*, İstanbul: Milli Eğitim Basımevi.
- MEB, (2008). *Yatılı İlköğretim Bölge Okulları Yönetici Kılavuzu*, Ankara: Devlet Kitapları.
- Milli Eğitim Bakanlığı (2012). 222 Sayılı İlköğretim Kurumları Yönetmeliğinde Değişiklik. 21.7.2012 tarih ve 28360 sayılı Resmi Gazete.
<http://www.resmigazete.gov.tr/main.aspx?home=http://www.resmigazete.gov.tr/eskiler/2012/07/20120721-9.htm/20120721.htm&main=http://www.resmigazete.gov.tr/eskiler/2012/07/20120721-9.htm> adresinden 22.08.2018 tarihinde alınmıştır.
- UNICEF, Resmi Web Sayfası. www.unicef.org/turkey/untr.pdf/-ge6a.pdf. Adresinden 07. 05. 2018 tarihinde alınmıştır.
- UNICEF, Dünya Bankası ve Birleşik Krallık Uluslararası Kalkınma Bölümü “Kızların Eğitimi için Sürdürülebilir Stratejiler Ortaklığı Raporu” www2.omu.edu.tr/uib/ilerlemerapor.doc adresinden 07.05.2018 tarihinde alınmıştır.
- Öksüzler, O. ve Sürekçi, D. (2010). İlköğretimde başarıyı etkileyen faktörler: Bir sıralı lojit yaklaşımı. *Finans Politik & Ekonomik Yorumlar*, 47(543), 93-103.
- Özçalıküşu, O. (2001). Hatay ili yatılı ilköğretim bölge okullarında okuyan öğrencilerin boş zaman alışkanlıkları. *Atatürk Üniversitesi Beden Eğitimi ve Spor Dergisi*, 1(3). 82-87.

- Özer, Y. ve Anıl, D. (2011). Öğrencilerin fen ve matematik başarılarını etkileyen faktörlerin yapısal eşitlik modeli ile incelenmesi. *Hacettepe Üniversitesi Eğitim Fakültesi Dergisi*, 41, 313-324.
- Özkaya, H. (2006). *Yatılı ilköğretim bölge okulu ve ilköğretim okullarında görev yapan öğretmenlerin tükenmişlik düzeylerinin öğretmen görüşleri açısından karşılaştırılması*. Yayımlanmamış Yüksek Lisans Tezi, Çanakkale Onsekiz Mart Üniversitesi Sosyal Bilimler Enstitüsü, Çanakkale.
- Pala, N.M. (2008). *Pisa 2003 sonuçlarına göre öğrenci ve sınıf özelliklerinin matematik okuryazarlığına ve problem çözmeye etkisi*. Yayımlanmamış Yüksek Lisans Tezi, Balıkesir Üniversitesi, Balıkesir.
- Papanastasiou, C. (2002). Effects of background and school factors on the mathematics teaching in the middle school. *Education Research and Evaluation*, 1, 55-70.
- Parcel, T.L. & Dufur, J.M. (2001). Capital at home and at school: Effects on student achievement. *Social Forces*, 79(3), 881-911.
- Recepoglu, E. (2009) . Taşınmalı ilköğretim uygulaması ve karşılaşılan sorunlar: Kastamonu ili örneği. *Kastamonu Eğitim Dergisi*, 17(2), 427-444.
- Savaş, E., Taş, S. ve Duru, A. (2010). Factors affecting students' achievement in mathematics. *Inonu University Journal of the Faculty of Education*, 11(1), 113-132.
- Skouras, A.S. (2014). Factors associated with middle-school mathematics achievement in Greece: the case of algebra. *International Journal of Mathematical Education in Science and Technology*. 45(1), 12-34.
- Tezcan, M. (1998), *Toplumsal Değişme ve Eğitim*, No: 182, Ankara: Ankara Üniversitesi Eğitim Fakültesi Yayını.
- Yaşar, O. (2007). Türkiye’de kadın eğitimi, kadınlara ait diğer göstergeler ve çanakkale ili örneği. *Uluslararası İnsan Bilimleri Dergisi*, 4(1). 1-35
- Yaşar Kuzu, İ. ve Aşkın, Z. (2011). Yatılı ilköğretim bölge okullarının etüt saatlerinde ve boş zaman etkinliklerinde karşılaşılan sorunlar (Elazığ ili örneği). *Pegem Eğitim ve Öğretim Dergisi*, 1(3), 39-46.
- Yavaş Karataş, N. (2006), *Yatılı ilköğretim bölge okullarında okuyan öğrencilerin boş zamanlarını değerlendirme alışkanlıkları*. Yayımlanmamış Yüksek Lisans Tezi, Uludağ Üniversitesi Sosyal Bilimler Enstitüsü, Bursa.
- Yayan, B. ve Berberoğlu, G. (2004). A re-analysis of the TIMSS 1999 mathematics assessment data of the Turkish students. *Studies in Educational Evaluation*, 30, 87-104.
- Yılmaz, A. (2012). İlköğretim okullarının fiziksel yapılarının eğitim ve öğretim açısından değerlendirilmesi. *Balıkesir University The Journal of Social Sciences Institute*. 15(28), 77-107.
- Yılmaz, A.R. (2014). *Yatılı bölge ortaokullarının işleyişine ilişkin öğrenci görüşleri*. Yayımlanmamış Yüksek Lisans Tezi, Kahramanmaraş Sütçü İmam Üniversitesi Sosyal Bilimler Enstitüleri, Kahramanmaraş.
- URL-1. <http://www.atauni.edu.tr/#sayfa=ibm-spss-statistics-24>
- Zabulionis, A. (1997). A first approach to identifying factors affecting achievement. In P. (Ed.), *Are We Similar in Math and Science? A study of Grade 8 in Nine Central and Eastern European Countries*. International Association for the Evaluation of Educational Achievement, The Hague (pp. 147-168).

Extended Abstract

In the history of Turkish education, the history of boarding schools is based on old times, but these schools are first encountered in madrasas. This educational model seen in madrasas has changed shape and has reached today. Over time, the task has changed in YIBOs. Today, these schools fulfill the task of involving students in the education system have completed the fourth year of compulsory education in the settlements such as villages, hamlets, koms, and oba, where the population resident in our country is scarce and scattered. The fact that YIBOs are boarding features distinguishes them from other primary schools. The boarding schools are constantly open when other educational institutions are opened and closed at a specific time. For this reason, YIBOs also have the feature of being the home where students spend most of their time. These schools have to meet the needs of students such as eating, drinking and sheltering during their stay. For many reasons mentioned above, increasing the number and quality of these schools has gained importance. On the other hand, Turkey's enrollment rate is quite low, especially for girls in general. Research shows that women's education is a measure of social development. The education of women is of great importance for the healthier and conscious growth of generations. In this respect, the education of girls is of great importance. YBOs are an opportunity for girls to continue their education.

The aim of this study is to determine the physical satisfaction and educational life expectations of the students attending regional boarding middle schools in terms of the gender variable. For this purpose it is to answer the following research questions:

1. Does the physical space satisfaction of the students make a significant difference in terms of gender and educational life expectancy?
2. Does the education life expectancy vary depending on gender?
3. Do students' physical space satisfaction with their schools change in terms of educational life expectancy?
4. What is the effect of educational life expectancy by gender on the test score?

This research, which was conducted to determine the physical space satisfaction levels of the students in the YBOs, is a descriptive study in the screening model of quantitative research approaches. In this context, the sample of the study consists of 720 students from 13 different districts in 12 provinces in Erzurum. 379 (52.6%) of the students were female and 340 (47.2%) were male. Before starting the implementation of the research was to get permission from the Erzurum Provincial Directorate of National Education. Questionnaire technique was used to collect data. As a data collection tool, demographic information questionnaire and "Physical Space Satisfaction of Students in Regional Boarding Middle Schools scale which was developed by the researchers were applied. In the physical space satisfaction scale, the attitude of the students was measured with 5 items and efficacy was measured with 4 items. The Cronbach alpha internal consistency coefficient of the first dimension was .76, the Cronbach alpha internal consistency coefficient of the second dimension was .71 and the Cronbach Alpha reliability coefficient was calculated as 0.82 for the whole scale. The SPSS 24.00 packet program was used to analyze the data. Arithmetic mean and standard deviation in descriptive statistics, independent groups t-test, Chi-Square, One-Way Anova and Two-Way Anova tests were used in the inferential statistics.

According to the findings obtained from the study, the educational life expectancy of female and male students makes a significant difference in favor of female students, while it does not make a significant difference in terms of physical space satisfaction. Especially those who have a education life expectancy at license level differ from other

groups in terms of physical space satisfaction perception. Finally, male and female students who have higher education life expectancy find the opportunities offered by this school sufficiently, and depending on this situation, efficacy perception levels increase. However, their attitudes do not make a difference. In the literature review, it is seen that the studies related to YBOs are gathered under different variables. In these studies; The physical and social opportunities of YBOs, the attitudes of students attending these schools and their academic success levels, vital conditions, the general problems of these schools in terms of student and school staff were investigated. In this study, the physical space satisfaction of the students' schools was examined in terms of different variables. In the study, which examines the attitudes and efficacy perceptions of the students about the physical places of the school, the scope of the students' educational life expectations and gender factor has increased. In this respect, it is thought that it will contribute to the literature. A number of studies on the education of girls have been found in the literature, and the majority of these studies indicate that girls' participation in education and training activities is insufficient. However, the findings obtained from this study show that the female students' education life expectancy is significantly higher than that of male students. In our country, physical spaces and infrastructure facilities of schools have been widely discussed. It is reported in the above mentioned studies that there is a sufficient number and opportunities of physical spaces and the relationship between the success of the students and their happiness, and the increase of these opportunities make the educational activities more efficient. In this study, it was determined that physical space satisfaction perceptions of male and female students were similar. Moreover, as the education life expectancy increases, the perception of physical space satisfaction is one of the findings of this study.