

Foça Çanak Koyu Sualtı Araştırmaları: İlk Bulgular

Underwater Research in Çanak Bay in Foça: The First Results

EMRE OKAN* -MURAT FIRAT** -CEBRAİL BAYDAN***

*Düzce Üniversitesi, Fen Edebiyat Fakültesi, Arkeoloji Bölümü, emreokan@duzce.edu.tr.

**Süleyman Demirel Üniversitesi, Fen Edebiyat Fakültesi, Arkeoloji Bölümü, murat.frat@gmail.com

***Dokuz Eylül Üniversitesi, Sosyal Bilimler Enstitüsü, Arkeoloji Bölümü, cebrailbaydan@gmail.com

Özet: İzmir'in 70 km kuzeybatısında yer alan Foça İlçesi, Batı Anadolu'daki en büyük antik kentlerden birine ev sahipliği yapar: Phokaia. İ.Ö. 7. yüzyıldan Geç Roma Dönemi'ne kadar söz konusu coğrafya içindeki en önemli seramik üretim merkezlerinden biriydi. Özellikle 3. Dönem kazıları bu seramik üretiminin potansiyelini gözler önüne sermiştir. Kazılar sırasında ortaya çıkarılmış en büyük seramik depozitleri Roma ve Geç Roma Dönemlerine aittir. Öyle ki, bazı seramik çöplükleri kent içinde doğal bir tepe görünümündedir. Bu çöplüklerden biri de deniz içinde keşfedilmiştir. 2017 yılında Foça'nın batısındaki Çanak Koyu içinde, deniz tabanı üzerinde çok sayıda seramik görülmüş ve bu alan 2018 yılı kazı çalışmalarına dahil edilmiştir. Yaklaşık bir haftalık kısa bir arazi çalışması sonucunda, 0-1.30m. seviyeleri arasında deniz tabanının altında yoğun seramik çüruf ve bozuk üretim parçanın ele geçmesi bu alanın İ.S. 2-4. Yüzyıllar arasında seramik çöplüğü olarak kullanıldığını göstermiştir.

Anahtar Kelimeler: Foça, Phokaia, Roma Seramiği, Pişirme Kabı, Su Altı, Çanak Koyu

Abstract: Foça district, which is located about 70 km Northwestern of İzmir, hosts one of the biggest ancient cities in Western Anatolia: Phocaea. This city was one of the most important ceramic production centers in this area from 7th century BC to the Late Antiquity. Especially 3rd term excavations display the potential of this production. The most of the ceramic deposits uncovered during these excavations mostly belong to the Roman and Late Roman Periods. So, some of them are in view of a natural hill in the modern town. One of them also has discovered underwater. In 2017, in the Çanak Bay, which is located in west of Foça, numerous ceramic pieces were seen on the seabed and so that, this area was included in 2018 excavation program. As a result of a short term research conducted in a week, numerous ceramics, slags and damaged production samples which are uncovered under the seabed in depth 0-1.30m. have shown us that of this area was used for ceramic dumpster between 2nd-4th Centuries AD.

KeyWords: Foca, Phocaea, Roman Pottery, Cooking Pots, Underwater, Çanak Bay

Giriş

Herodotos'un da bahsettiği gibi, Phokaialılar kentlerini bilinen en güzel gökyüzü altında kurmuşlardır (Herodotos I-142). Kurulduğu andan itibaren günümüze kadar kesintisiz yerleşim gösteren bu kent ilk kez 1912-1920 yılları arasında Fransız Arkeolog Felix Sartiaux tarafından araştırılmış, bunu 1952-1970 yılları arasındaki kazı ve araştırmaları ile Ord. Prof. Dr. Ekrem Akurgal izlemiştir. Kentteki üçüncü dönem kazıları ise 1989 yılında Prof. Dr. Ömer Özyiğit başkanlığında başlamıştır ve halen devam etmektedir (Özyiğit 1991, 127.).

İ.Ö. 7.yüzyıldan Geç Antik Çağ'a kadar Batı Anadolu'nun ana seramik üretim alanlarından biridir Phokaia. Özellikle üçüncü dönem kazıları bu gerçeği ana hatları ile ortaya koymuştur. Bugüne kadar tespiti yapılan üretim alanları ve seramik çöplükleri içinde, Roma ve Geç Roma Dönemlerine ait olanlar öylesine büyük boyutlardurlar ki, bazıları şehir içinde doğal bir tepe görünümündedir.

Arkaik Dönem'de yalnızca İonia Bölgesi'nin değil, neredeyse o zamanki dünyanın, yüzölçümü, ticaret ve siyasi anlamdaki en büyük ve zengin kentlerinden biri olan Phokaia, ne yazık ki bu gücünü Roma Dönemi'nde devam ettirememiştir. Kesin olmamakla birlikte, tiyatro yapısının inşa edildiği Hellenistik Dönem'den sonra, Roma Dönemi ile birlikte nüfus ve yüzölçümü olarak küçülen kent, seramik üretimi ağırlıklı bir sanayi kentine dönüşmüş ve Roma İmparatorluk dönemi ile Geç Antik Çağ'da Batı Anadolu'daki en büyük seramik üretim merkezlerinden biri haline gelmiştir.

Üçüncü Dönem Phokaia Kazıları boyunca kent içinde yapılan kazılarda tespit edilen atölye ve üretim atıkları ya da yalnızca üretim atıklarından oluşan yoğun seramik buluntuları, Roma ve Geç Roma Dönemleri içinde kentin hemen hemen tamamında gerçekleştirilen seramik üretiminin boyutlarını anlamamızı sağlayacak niteliktedir. 1989 yılından bu yana kazılan çöplük alanlarından elde edilen veriler bize Phokaia'nın Roma ve Geç Roma Dönemlerinde yalnızca mutfak kapları değil kırmızı astarlı seramikleri de ürettiğini göstermektedir. Özellikle İ.S. 5.-6.yüzyıllarda üretilmiş olan kırmızı astarlı Phokaia seramiği, üretildiği süre boyunca çok fazla rağbet görmüş, Doğu Akdeniz'den Karadeniz'e ve oradan Britanya'ya¹ kadar uzanan oldukça geniş bir coğrafyaya dağılmıştır.

Çalışma Alanı

Makaleye konu olan seramik buluntunun tamamı, Çanak Koyu adı verilen küçük bir koyun içinde ve su altında tespit edilmiştir. 2017 yılında deniz tabanı üzerinde kırık halde yoğun seramiğin görülmesi üzerine, söz konusu alan 2018 yılı kazı planına dahil edilmiş ve bu süre içinde toplam 1 haftalık arazi çalışması sonucunda 200'e yakın kırık ve tam seramik ile bozuk üretim ve cüruf buluntu toplanmış, fotoğraflanmış ve çizimi yapılmıştır.

Çanak koyu, yaklaşık olarak 12.500 m² lik bir alanı kaplayan, çok derin olmayan ve yüzü kuzey-kuzeybatıya bakan sığ bir koydur (Resim 1). Foça'da, Büyük Deniz ya da Büyük Liman adıyla bilinen koyun kuzey batı ucundaki fenerin hemen batısında yer almaktadır. Bu koyun içinde su altında, yaklaşık 1.30 m. Derinlikten 3.50 m. Derinliğe kadarki alanda daha önceki yıllarda da tespiti yapılan su altındaki

¹Britanya'nın efsanevi kralı Arthur'un doğum yeri olan Tintagel'de bulunan saray içinde yapılan kazılarda amphora parçaları yanında Phokaia kırmızı astarlı kaplarına ait parçalar da ele geçmiştir. Bkz. <https://www.newhistorian.com/palace-found-tintagel-fabled-birthplace-king-arthur/6998/>

“Artifacts unearthed include amphora shards from the late Roman period and the shattered rim of a piece of Phocaean Turkish red-slip tableware dating to the fifth or sixth century. The piece of tableware was likely from a larger bowl or dish which was possibly used during feasting to share food, experts say”. Ayrıca bkz. <https://www.telegraph.co.uk/news/2016/08/03/royal-palace-discovered-in-area-believed-to-be-birthplace-of-kin/>

seramikler, arkeologlar tarafından bir geminin kargosu olarak yorumlanmıştır. Koyun girişinden itibaren doğusunda kalan yar boyunca yoğunluğu devam eden seramikler, 2017 yılında uzmanlar tarafından incelenmiş ve yüzeyde görülen seramiklerin neredeyse tamamının çağdaş olduğu anlaşılmıştır. Koyun içinde neden bu kadar yoğun seramik olduğunun anlaşılabilmesi amacıyla Çanak Koyu, 2018 yılı kazı programına dahil edilmiş ve aynı yıl yapılan kısa süreli sualtı çalışması ve toplanan seramiklerden elde edilen ilk verilerden bu seramiklerin bir batığa ait olamayacağı anlaşılmıştır.

Çanak Koyu içinde, koyu doğu-batı istikametinde kat eden ve dışarıdan bakıldığında düzgün bir hatta sahip olması nedeniyle bir duvar izlenimi oluşturan yaklaşık 53-55 m. uzunluk ve yer yer 6-8 m. arası genişlikteki yapı ayrıca önem teşkil etmektedir (Resim 2-3). 0-1.30 m. Arası derinlik boyunca uzanan bu yapı ilk bakışta bir mendirek gibi görünse de detaylı incelemeler bu yapının iki farklı katmana sahip olduğunu gösterdi. Ortalama yüksekliği 30-50 cm. arasında değişen alttaki katman büyük oranda birbirine kaynamış seramik parçalarından oluşurken, üstteki katman ise zaman içinde seramiklerin üzerinde birikmiş çökelti tabakasıdır (Resim 3). Söz konusu yapı dışında, kumluk zeminin altında özellikle yapının yakın çevresinde- 20-30 cm. derinliğe kadar seramiğin yoğun biçimde tespit edilmesi de bu alanın seramik çöplüğü olarak kullanılmış olması fikrini güçlendirdi (Resim 4).

Bu makale, çanak koyu içinde, denizin kara ile birleştiği noktadan, doğuya doğru devam eden hat boyunca yaklaşık 5.000 m² alan içinde 2018 kazı sezonunda yapılmış araştırmadan elde edilen ilk verileri yorumlamayı amaçlamaktadır. Bu çalışma, söz konusu alandan elde edilen yaklaşık 200 adet Roma Dönemi seramiğini kapsamaktadır. Bu seramiklerin çıkarılması için söz konusu alan içinde 3-5 Ağustos 2018 tarihleri arasında, deniz çalışması yapılmış, 1.30 m. Seviyesinden 3.50-4.00 m. derinliğe kadar birçok noktada, profesyonel dalış ekipmanları (SCUBA) kullanılmadan dalışlar gerçekleştirilerek alanın boyutları anlaşılmaya çalışılmış ve seramik örnekleri toplanarak sınıflandırılmış² ve aşağıda detaylı biçimde anlatılmıştır.

Güveçler (Kat. No. 1-3, Resim 5-7, Çizim 1-3)

Güveçler antik dönemin en yoğun biçimde üretimi gerçekleştirilen ve zaman dizini içerisinde farklı alt tipleri ile dikkat çeken önemli bir mutfak kabıdır (Firat, 1999, s. 70; Firat, 2012a, s. 154-155)³. Orijinal isminin *lopas* (λοπάς) olduğu bilinen bu form, yassılaştırmış gövde yapıları ile dikkat çeker. İç hacimlerinden dolayı, daha çok az sulu yemekler (yahni gibi) ya da bol yağlı kızartmalar için tercih edilmişlerdir (Amyx, 1958, s. 197; Robinson, 1959, s. 227 - 228; Sparkes, 1962, 130; Tekocak, 2006, s. 57; Firat, 2012a, s. 154-155). Bununla birlikte lopasların, en azından erken örneklerinin, balık ve ilintili sosların pişirilmesi için kullanılmış oldukları da düşünülmektedir (Bats, s. 50; Rotroff, s. 178 - 179). Kapaklı formlardan olan güveç kaplar, pişirmenin yanı sıra pişmiş yemekleri saklama amacıyla da kullanılmış olmalıdır (Amyx, 1958, s. 197).

² Bu çalışmada toplanan seramiklerin çiziminde ve kataloglanmasında emeği geçen Dr. Öğr. Üy. Cenker Atila ve Arkeolog Merve Kurnaz'a sonsuz teşekkürlerimizi sunarız.

³ Güveçler, günlük kullanım kapları olmaları nedeniyle hamur-astar özellikleri açısından servis kaplarından ayrılırlar ve önemli deneyimler sonucunda üretilmişlerdir; çünkü bu kaplar çok sıcak ya da en azından normal pişirme zamanlarından farklı bir süreçte fırınlamaya ihtiyaç duyarlar. Örneğin, kabın hamuru kalkerli bileşimler içermemelidir, çünkü kalkerli bileşime sahip çömlek hamurları yüksek ısıda pişirmeye ihtiyaç duyar. Bu durumda da, kapların ateşe dayanıklılığı düşer ve kırılmalara neden olunur. Düşük ısıda fırınlanan güveç kapların ise mekanik şoklara daha dayanıksız oldukları, bununla birlikte yemek pişirme sırası ve sonrasında meydana gelecek ısı farklılıklarına daha dayanıklı oldukları gözlemlenmiştir.

Phokaia antik kenti kazılarında ele geçmiş olan güveç formlarının, ağız - dudak profili hariç, genel özellikleri aynıdır. Phokaia üretimi olan bu güveçler ağızdan aşağı ve dışa doğru içbükey biçimde açılan bir üst gövdeye sahiptir. Bu açılım, hemen hemen tam orta noktada dirsek yaparak projeksiyon verir ve ardından aşağı doğru daralan, geniş, dışbükey bir kavis ile sonlanır (Fırat, 2012a, s. 154). Güveç kapların dış yüzeyleri, özellikle projeksiyon noktasının altında, yivlendirilir. Formlar gövdenin her iki yanında, tam karşılıklı gelecek biçimde küçük kulplara sahiptir. Kulplar dudağın hemen altındadır veya bazen ona bitişik biçimde gövdeye eklidir. Dudağa bitişik olarak başlayan kulp genellikle “S” profillidir. Bu görünüm gövdenin formuna uyarak alt birleşim noktasında düzleşebilir (Fırat, 2011, s. 46). Güveç formlarının kil yapıları diğer kaba mutfak kabı örnekleriyle neredeyse tamamen aynıdır (Fırat, 2011, s. 46; Fırat, 2012a, s. 154-155).

Yukarıda genel özellikleri ile değindiğimiz, Phokaia üretimi oldukları farklı çalışmalarla ortaya konan güveç formları, profil yapılarına bağlı olarak iki farklı tip biçiminde (Tip A ve B ya da Tip I ve II) değerlendirildi (Özbütev, 1994, s. 22 - 25, Lev. 1 - 7; Aydemir, 1995, s. 65 - 66, Lev. XLIX - LXVII). Kentte yürütülen son dönem kazı bulguları üzerine tarafımızdan hazırlanan bir çalışmada ise 3 farklı güveç tipi (Tip A-C) ortaya konmuş ve aynı çalışmada, yerel üretim olmayan bir başka örnek Tip D olarak sınıflandırılmıştır (Fırat, 2012a, s. 153-165). Ağız profillerine göre yapılan bu ayırmada A grubu örneklerinin dudağı dışa doğru ve yukarı çekik profillidir; ancak bu profil Tip A'nın her örneği için standart değildir. Bu tipte dudak bölümünün yukarı çekilen kısmın daha kısa veya uzun olması, cidarının daha kalın veya ince tutulmuş olması gibi bazı ufak uyarlamalar da söz konudur. Tip B'nin dudağı ise dışa doğru ve uç bölümü aşağı çekik profillidir. Bu dudak yapısı genelde 45°'lik bir açıyla sağlanır. Bu profil, kimi formlarda oldukça barizdir; ancak bazı örneklerde oldukça kısa tutulur. Ayrıca, bu gruba ait örneklerde ağızdan gövdeye geçiş geniş bir dışbükey kavisle verilir. Tip C örneklerinde ise ağız profilinin ilk iki tipten çok farklı olarak, önce kısa bir biçimde merkezden dışa doğru açıldığı ve ardından kısa, keskin ve dik bir biçimde yukarı doğru yükseldiği gözlenir.

Çanak Koyu'nda 2018 kazı sezonunda gerçekleştirilensualtı araştırmalarında ise önceki çalışmalarımızı destekleyen bulgulara ulaşıldı. Alanda saptanan eserler içerisinde en yoğun grubun güveç kaplardan oluştuğu gözlemlendi. İlk etap çalışmalarında toplam 56 adet güveç formun çizim ve diğer envanter işlemleri gerçekleştirildi. Bu eserlerden 36 tanesi Tip A, 14 tanesi Tip B ve 16 tanesi ise Tip C grubuna ait güveçler olarak tespit edildi. Eserlerin ağız çaplarının 13 - 30 cm.ler arasında değişkenlik gösterdikleri anlaşıldı. Kil ve diğer üretim özellikleri açısından daha önceki çalışmalarda irdelenen buluntularla birebir benzer oldukları görüldü ve yine benzer örneklerden hareketle Tip A-C'nin MS. 2.-4. yüzyıllar arasında üretilmiş oldukları sonucuna varıldı⁴.

⁴ Tip A grubu benzer örnekleri ait örnekler için bkz; Foça için bkz., Aydemir, 1995, s. 66 - 71; Özbütev, 1994, s. 22 - 25, Lev. 1 - 7, G 194 - 195; MS. 1. yüzyıla ait bir örnek için bkz. Özyiğit, 1991, s. 127 - 139, Çiz. 12; Fırat, 2011, s. 47 - 57; Adriyatik Bölgesi bulguları için bkz., Istenič - Schneider, 2000, s. 341 - 348; Fadić, 1999, s. 51 - 70; Korinth için bkz., SlaneWright, 1990, s. 85; Atina Agorası için bkz., Robinson, 1959, s. 11, 67, Pl. 11, 14, No. J57, K93; Knossos için bkz., Hayes, 1983, s. 97 - 169, Fig. 7, No. 81 - 86; Aigai için bkz., Doğer - Sezgin - Gürbüzler, s. 343 - 356; Ephesos için bkz., Gassner, 1997, s. 174; Ladstätter, 2010, s. 172 - 279, Taf. 68 - 117, 135; Magnesia için bkz., Vapur, 2001, s. 102 - 103, Form 2, Çiz. 28, No. 135, 137; Kelenderis için bkz., Tekocak, 2006, s.60, Lev. 40, No. 235. Tip B grubu örnekleri için bkz., Özbütev, 1994, s. 24, Lev. 1, No. 3, Lev. 4, No. 12 - 13, Lev. 5, No. 17 - 18, Lev. 6, No. 21 - 22, Lev. 7, No. 24; Özyiğit, 1991, s. 118, Res. 13; İzmir Agorası bulguları için bkz., Ersoy, 2009, s. 1 - 33, Şekil 13; Ephesos kenti bulguları için bkz., Ladstätter, 2010, A - K 902, s. 274, Taf. 114, 133; Atina Agorası verileri için bkz., Robinson, 1959, s. 65, K 93, 95 - 96; Pl. 14. Tip C grubu, Phokaia ürünleri için bkz., Aydemir, 1995, s. 68 - 70, Lev. XLIV, G 3 - 4, Lev. LXV, G 79 - 80, Lev. LXVI, G 86, Lev. LXVII, G 92; Knossos benzeri için bkz., Hayes, 1983, s. 122, 125, Tip 2, Fig. 7, No. 79; Ephesos örneği için bkz., Gassner, 1997, s. 174, 176, Taf. 57, No. 725; Magnesia örneği için bkz., Vapur, 2001, s. 104, Form 7, Çiz. 29, No. 142.

Çömlek (Kat. No. 4, Resim 8, Çizim 4)

Ağız - dudak profili değişkenlik gösterse de, genel olarak oval gövde yapısı ile dikkat çeken çömlekler, hemen her bölge de ortaya çıkan bir seramik grubudur. Çömleklerin su ısıtma, haşlama, çorba pişirme ve saklama(Hayes, 1997, 76 - 80, Fig. 31, No. 7; Özbütev, 1994, 25) gibi işlerde kullanılan türüne Yunanlılar tarafından kythra (κῦτρα) denilirdi (Amyx, 1958, 212; Aydemir, 1995, 71; Robinson, 1959, 224 - 225; Sparkes, 1962, 130). Bu form değişik tipleriyle M.Ö. 6. yüzyıldan itibaren bol miktarda ele geçti ve Roma Dönemi'nde de değişik alt tipleriyle tanındı. Roma Dönemi'nde Martialis'in *rubratesta*, Apicius'un *coccabus*, *olla*(Martialis, *op. cit.* XIII, 7; Apicius, *op. cit.* VI, 216, 251, VII, 319, VIII, 386) veya *ollulan* olarak bahsettiği çömlekler ateşe dayanıklı ve geçirgen olmayan bir hamur yapısına sahipti. *Kythrai*, genellikle yemek pişirme veya su kaynatma işinde kullanılmak üzere üretildiler (Amyx, 1958, s. 212; Hayes 1997, s. 76 - 80; Robinson, 1959, s. 18, 42, 56, 67, 88; Sparkes, 1962, s. 130; Tekocak, 2006, s. 52). Ayrıca balıkların, sosların, salamura zeytinlerin (Sparkes, 1962, s. 124) ve hatta ağdalık reçinelerin (Martialis, *op. cit.* XIII, 32) depolanması işlevine de hizmet ettiler. Bu nedenle güveçlere oranla daha yüksek, derin ve küresel gövdelidirler (Tekocak, 2006, s. 53). Bu formların *urnekabı* olarak kullanılan örnekleri de ele geçer (Özyiğit, 1993, s. 6).

Günümüze kadar gerçekleştirilen çeşitli çalışmalarda, Phokaia kazılarında ele geçen çömleklerin, ağız - dudak profili hariç, genel özelliklerinin aynı olduğu gözlemlendi (Aydemir, 1995, s. 71 - 75; Özbütev, 1994; s. 22 - 28, Lev. 8 - 17; Özyiğit, 1993, s. 1 - 22; Özyiğit, 1991, s. 127 - 15). Buna göre, Phokaia üretimi çömleklerin, ağızdan aşağı ve dışa doğru dışbükey bir biçimde açılan bir üst gövdeye sahiptir. Bu açılım, hemen hemen tam orta noktada dirsek yaparak projeksiyon verir ve ardından aşağı doğru daralan, geniş, dışbükey bir kavis ile sonlanır. Bu çalışmalarda, tipolojik önermelerde (Tip A-D) yapıldı (Aydemir, 1995, 71 - 75; Özbütev, 1994; 22 - 28, Lev. 8 - 17; Özyiğit, s. 1991, 127 - 155; Özyiğit, 1993, s. 1 - 22). Çanak koyu ilk dönem su altı verileri ise Tip A-C grubuna ait 24 örnekle temsil edilir. Tip A grubu çömlekler, “gövdeden yukarı ve dışa doğru açılarak genişleyen dudak - ağız yapısı” ile diğer çömleklerden ayrılır ve 14 adet örnekle en yoğun grubu oluşturur. Tip B grubu “dışa doğru ve aşağı sarkık biçimde yassılaştırılmış dudak - ağız yapısı” ile dikkat çeker. Çalışmamızda 7 örnekle temsil edilir. Tip C ise nicelik olarak en küçük gruptur. Form, gövdeden hafif biçimde dışa çekilmiş ve yukarı yönlü bir dik çıkıntı ile tamamlanmıştır. Böylece iç kısmında kapak oturma düzlemi elde edilmiştir. Sonuç olarak Çanak Koyu buluntusu bu kaplar benzer örneklerden hareketle MS. 2. - 4. yüzyıla tarihlendirilir (Ladstätter, 2010, s. 258, Taf. 102, A - K 704; Fırat, 2011, s. 65 - 79, Lev. 1 - 25; Malamidou, 2005, s. 109, Fig. 3, No. 8 - 11; Özbütev, s. 1995, 27, Lev. 13, No. 48, 50 - 51, Lev. 16, No. 63, Lev. 17, No. 68; Horváth, 2003, s. 224, 226, Abb. 6, Nr. 18 - 20, Abb. 7, Nr. 4, 6; AndersonStojanović, 1992, s. 139 - 140, Pl. 143, No. 1234 - 1236).

Tavalar (Kat. No. 5-6, Resim 9-10, Çizim 5-6)

Tava formu çok işlevsel bir sapı olan, yayvan kaplara göre daha keskin ve dik gövde yapısına sahip, tabanı düz ama bazen merkeze doğru hafif yükseltile profil özellikleri sunan ve farklı mutfak işlerinde kullanılabilen fonksiyonel bir mutfak kabıdır. Bilinen anlamda tavalara benzer erken örneklerden biri Atina Agorası'nda ele geçer. M.Ö. 5. yüzyıla tarihlenen bu kabın antik dönem isminin *τάγηνον*(tagenon) olduğu ileri sürülür (Sparkes, 1962, s. 124). Bazı kaynaklara göre tava isminin Latince karşılığı ise *saratago*'dur (Apicius, 269 - 270; Aydemir, 1995, s. 50; Harcum, 1921, s. 44; Lüdorf, 2006, s. 41). Bu ismin daha çok yemek pişirme işine yarayan güveç benzeri kaplar için kullanıldığı da düşünülür (Hilgers, 1969, s. 269; Korkut, 2007, s. 432). Erken Roma Dönemi ile birlikte tavalar için *frixorium*ismi kullanılmaya başlar (Hilgers, 1969, s. 185, Nr. 166; Korkut, 2007, s. 432; Korkut - Ercan, 2008, , s. 98).

Filolojik verilerde, bu formun işlevine sahip diğer bazı kaplar için *bridum* veya *patina* isimlerinin kullanıldığı ileri sürülür (Korkut - Ercan, 2008, s. 98). Formun kavurma amaçlı kullanılan yayvan bir tabana sahip örneklerine ise $\sigma\acute{\epsilon}\iota\sigma\omicron\nu$ ya da $\phi\rho\acute{\upsilon}\gamma\epsilon\tau\rho\upsilon$ adı verilir (Rotroff, 2006, s. 186). Bu formların profil yapılarından hareketle (geniş ağız çaplı, yayvan ve fazla derin olmayan gövde yapısı, gövdeye oranla daha ince cidarlı dip vb.) genellikle et - balık kızartmaları, kızartma Fırat, 1999, s. 73; Tekocak, 2006, s.50, Fırat, 2014, s. 23) ya da yağ kızdırmak için (Harcum, 1921, s. 44) ve bazen de ilkinde oranla daha derin gövde yapısı nedeniyle sos işlemlerinde (Harcum, 1921, s. 44) kullanıldıkları bilinir⁵. Bu yemeklerin hazırlanabilmesi içinde bazen direkt olarak ateş üzerine konulmuşlar; bazen de bir fırına yerleştirilmişlerdir (Rotroff, 2006, s. 186). Bu formlar ocaktan masaya taşınırken de günümüzde olduğu üzere, bir altlık veya ayağın üstüne bırakılmış olmalıydılar.

Phokaia üretimi tavaların örnekleri daha önceki bazı çalışmalarda irdelenir. Bu form ile ilgili olarak günümüze kadar gerçekleştirilen çalışmalarda, genel özellikleri ortaya konmuş ve bazı tipolojik (Tip A-C) önermeler gerçekleştirilmiştir (Aydemir, 1995, s.50 - 57; Özbütev, 1994, s. 36 - 37, Lev. 39 - 40; Özyiğit, 1991, s. 127 - 154; Özyiğit, 1999, s. 49 - 65; Hayes, 2009, s. 11, 13, Fig. 6, No. 17, 123; Fırat, 2014, s. 22). Bu tipolojilerde ağız-dudak profili gelişime dikkate alınır. Son dönem bulgularının değerlendirildiği bir çalışmada ise farklı bir bakış açısıyla, kapak oturma düzlemleri temel alınır. Buna göre, Phokaia ürünü olan bu tavalarda, genellikle, 45°lik bir açıyla tabandan ağza doğru yükselen, sığ bir profil görülür. Formlar, bazen basit yivlendirme bazen ise dudağın hafif aşağı yönlü sarkıtılması ile çeşitlendirilir. Bununla birlikte kapak oturma düzlemi Tip A'da geniş ve oldukça düz iken, Tip B'de kısa ve içe doğru hafif oval, Tip C örneği ise kapak kullanımına uygun olmayacak biçimde keskin bitimlidir (Fırat, 2014, s. 21 - 36).

Çanak koyu bulguları da yukarıda belirtilen çalışmaya uygun sonuçlar ortaya çıkarmıştır. Su altı çalışmalarımız sonucunda 8 ayrı tava parçası ele geçmiştir. Değerlendirmeye alınan örneklerden 6 tanesi yukarıda aktarılan Tip A ve 2 tanesi ise B grubu ile uyumlu ağız profiline sahip oldukları ve ayrıca kil yapısı ile de benzeştikleri gözlemlenir. Dolayısıyla, elimizdeki örneklerinde aynı şekilde MS. 2. - 4. yüzyıl aralığına tarihlenmesi gerekir (Fırat, 2014, s. 21 - 36).

Yayvan Kaplar (Kat. No. 7-8, Resim 11-12, Çizim 7-8)

Phokaia üretimi bu kaplar, tavalar gibi herhangi bir sapa sahip olmayan, bununla birlikte çok işlevsel olmamakla birlikte zaman zaman tutamaklara sahip, yayvan gövdeli, tabanı düz, farklı mutfak işlerinde⁶ kullanılabilen bir formdur. Bu forma benzer en erken örneklerden biri Atina Agorası'nda saptanır. M.Ö. 4. yüzyıla tarihlenen bu kabın isminden hareketle, yayvan kaplara $\sigma\acute{\epsilon}\iota\sigma\omicron\nu$ (seison) ya da $\phi\rho\acute{\upsilon}\gamma\epsilon\tau\rho\upsilon$ (phrygetron) denir (Sparkes - Talcott, 1970, s.229, 375, Pl. 96, Nr. 97 - 98).

Yayvan kaplar, yapısal özelliklerinden dolayı (kapak yerleştirebilecek ve yağın kolayca dışarı akmasını engelleyebilecek çıkıntılı bir ağız tablasının varlığı, sap yerine kabın hemen kenarında ince bir çıkıntı biçiminde yerleştirilmiş tutamağı vb.) tavalar gibi kızartma işlemlerinde değil, daha çok az sulu yemekler (pilaki vb.) buğulamalar ve lapaların pişirilmesinde (Evans, 1990, s. 56; Aydemir, 1995, s.58 - 59) kullanıldılar. Bu kapların hamur yoğurmak ve peynir hazırlamak için üretilen daha derin örnekleri

⁵ Bu konu Bats ve diğer bazı bilim insanları tarafından da tartışılmış, bir başka kullanım alanı olarak da yumurta pişirilmesinde tercih edildikleri görüşü ileri sürülmüştür. Bkz., Bats, s. 1988, 50 - 51; Berlin - Warner Slane, 1997, s. 104.

⁶ Erken dönemlerde arpa ve bazı bakliyat ürünlerinin kavurulması için kullanıldıkları ileri sürülür bkz., Sparkes, 1962, s. 128.

de bilinir (Fırat, 1999, s. 278, Lev. 163, No. 726). Bu kapların ince cidarlıları sadece pişirme işinde değil, aynı zamanda servis hizmeti de gördüler.

Son dönem Phokaia antik kenti kazı çalışmalarında, çeşitli sektörlerde yerel üretim yayvan kap formları ile karşılaşıldı ve bu konuyu da içeren bazı araştırmalar gerçekleştirildi (Aydemir, 1995, s.78 - 79; Özbütev, 1994, s. 36 - 37, Lev. 25 - 32, No. 110 - 141, Fırat, 2011, s. 84 - 98). Bu çalışmalarda, kazılar sırasında saptanan ve tüm özellikleri ile Phokaiaürünü olduğu anlaşılan bu formlar, profil yapıları dikkate alınarak 3 tipe (Tip A, B ve C) ayrıldı. Çanak koyu su altı çalışmalarımızda ise 15 adet örnek ele geçti. Bu örneklerden 8 tanesi Tip A, 7 tanesinin ise Tip B form özelliklerine sahip olduğu gözlemlendi. Ele geçen bu eserler benzer örneklerden hareketle MS. 2. - 4. yüzyıla tarihlendirildi (Fırat, 2011, s. 98).

Kapak (Kat. No. 9, Resim 13, Çizim 9)

Phokaia anti kenti kazı çalışmaları boyunca, özellikle Roma Dönemi içerisine tarihlenen eserler arasında, üç ana tip mutfak kabı kapak formu dikkat çeker. Farklı çalışmalarda değerlendirilen kapak formları (Aydemir, 1995, s.78 - 79;Özbütev, 1994, s. 36 - 37, Lev. 39 - 40; Özyiğit, 1991, s. 127 - 154) Fırat'ın tez çalışmasında Tip A-C olarak sınıflandırılır (Fırat, 2011, s. 107 - 113). Buna göre kapak formu tipleri arasında niceliksel yoğunluğa sahip olan örnek, Tip A'dır. En geniş tanımla Tip A, "ağız kısmı düz olmayan, küçük bir çıkıntı ile düzleme oturması sağlanan" kapak formudur. Tip B, kapakların ikinci grubunu oluşturur ve ağız kısmı düzdür. Oturma düzlemi herhangi bir çıkıntıya sahip değildir. Tip A ve B'ye göre daha küçük olan Tip C ise güveç, çömlek, vb. pişirme kapları için üretilmediği, bu tarz kapakların testi veya dar ağızlı amphoralar için yapıldığı savlanır.

Phokaia üretimi olan bu kapak formları diğer kaba seramik grubu örnekleriyle paralel biçimde, geniş bir katkı maddesi yelpazesine sahiptir. Hepsinde mika ve silis yoğun biçimde kullanılır. Ayrıca taşçık ve şamotta katkı maddesi olarak hamurlarda gözlenir. Diğerleri kadar belirgin olmasa da tuf taşı parçacıkları, kireç ve kalsitte yer yer hamurlarda bulunur. Kapakların üzerinde boya uygulanmaz. Dış cepheleri genellikle pişmeden kaynaklı olarak açık kahverengiden koyu mavimsi griye değişen tonlarda renk çeşitliliğine sahiptir.

Foça Çanak Koyu çalışmamızda ele geçen kapak formları 7 örnekle temsil edilir. İlk çalışmalarımız sonucunda bu grup içerisinde sadece Tip A örneklerinin temsil edildiği anlaşıldı. Bu örnek 6.00 cm. yüksekliğe ve 23.00 cm. çapa sahiptir. Yakın benzerlerinden ve buluntu grubunun tarihinden hareketle eser MS. 2. - 3. yüzyıla tarihlendirilir (Aydemir, 1995, s. 78 - 79;Özbütev, 1994, s. 36 - 37, Lev. 39 - 40; Özyiğit, 1991, s. 127 - 154; Fırat, 2011,s. 107 - 113).

Altlık (Kat. No. 10, Resim 14, Çizim 10)

Phokaia'nın kaba mutfak seramiğinin önemli örneklerinden olan altlıklarla ilgili olarak son dönem bazı çalışmalarda formun genel özellikleri ile tanıtıldığını görülür (Aydemir, 1995, s. 78 - 79; Özbütev, 1994, s. 36 - 37, Lev. 39 - 40; Özyiğit, 1991, s. 127 - 155; Fırat, 2012b, s. 105 - 115). Bu form en genel tanımla "iki torus arasında bir trokhilos" profil görünümüne sahiptir. II. bin yıldan itibaren üretilen⁷ve birçok farklı amaca yönelik kullanıldıkları düşünülen altlıkların isminin *χυτρόπουσ* (*khytropous*) ya da *λασάνα*(*lasana*) (Amyx, 1958, s. 211) olduğu bilinmektedir. Birçok farklı amaca (amphora, çömlek ya da güveç gibi kendi başlarına duramayan kaplar için altlık olarak, atölye alanlarında, ocaktan indirilen servis kaplarının altlığı olarak vb.) yönelik olarak üretilmişlerdir (Hayes, 1983, s. 132, No. 165, Fig. 12; Fırat, 1999, s. 82, Levha 230b; Morris, 1985, s. 398 - 399; Rotroff, 2006, s. 133; Sparkes, 1962, s. 130; Müller, 1938, s. 64 - 66, Fig. 51, Pl. XXV:10 - 12; SolerGarcia 1969, Lam. XLVI; Aydemir, 1995,s. 77;

⁷Bazı erken örnekler için bkz., Almargo Gorbea, Fontes, 1997, s. 349, Fig. 3b, Fig. 5b; Özyar vd., s. 421, Çiz. 7.

Fırat, 2011,s. 115; Rotroff, 2006,s. 133; Duncan, 1964,s. 66 - 67, Form 47; Papadopoulos, 1992,s. 216 - 217, Fig. 8). Altlıkların hamurları da, diğer Phokaia kaba seramiği örnekleriyle paralel biçimde, mika ve silis yoğun biçimde gözlenir. Ayrıca, taşçık ve şamotta katkı maddesi olarak kullanılmıştır. Bu sayede güçlü bir hamur yapısı elde edilir ve form hem ısıya hem de darbelere karşı dayanıklılık kazanır. Altlık formu genel özellikleri açısından kaba mutfak kabı gruplarından ayrılmasa da, yüzey işlenişi açısından farklılık gösterir. Bu form, diğer gruplardan farklı biçimde oldukça özenli ve düzgün bir yüzeye sahiptir. Formun üzerinde boya uygulanmaz (Geniş bilgi için bkz., Fırat, 2012b, 105 - 115).

Çalışmamızda irdelediğimiz örnek ise tüm özellikleri ile yukarıda aktarılan altlık gelişimine uygundur. Bu eser Phokaia buluntusu olan diğer benzer örnekler ve buluntu grubundan hareketle MS. 2. - 4. yüzyıllar arasına tarihlenebilir⁸.

Çömlekçi Diski (Çark Tepsisi) (Kat. No. 11, Resim 15, Çizim 11)

Phokaia antik kentinde günümüze kadar gerçekleştirilen çalışmalarda, bu form, genel özellikleri ile tanıtılmış ve kentte yoğun biçimde gerçekleştiği düşünülen kaba seramik üretiminin en önemli kanıtı olarak ileri sürülmüştür. Bu disklerde diğer kaba seramik örnekleri ile paralel bir kil yapısına sahiptir. Şamot, taş parçacıkları, mika ve kalsit hemen her diskte farklı oranlarda da olsa yer alır. Formun profilinde ilginç uyarlamalara gidildiği gözlenir. Form daireseldir. İç cidar kalınlığı her zaman için dış cidar kalınlığından fazladır. Diskin merkezinden dışa doğru, genellikle, hafif içbükey bir hatla geçilir. Bu nedenden ötürü ve ayrıca görünüş yapısına bağlı olarak cidarın en kalın olduğu değişkenlik gösterir. Kimi örneklerde formun en yüksek noktası en dışta, kimi örneklerde ise 1 - 2 cm. kadar içte kalabilir. Formun yapımında iç ve dışbükey hatlarla detaylandırmalara gidilir. Bu detaylandırma hem görünüm hem de kullanım amacına hitaben gerçekleştirilmiş olmalıdır. Böylece, hem aynı profilli formlar üretilmesi hatasından uzaklaşılır hem de farklı genişlikteki çarklara uygun diskler üretilir. Ayrıca kabartı biçimli dairesel yivlerde detaylandırma da kullanılır. Diskler genelde graffitolu veya mühür baskılıdır. Usta ve/veya atölyeye ait olduğu savlanan bu mühürler, genellikle, formun merkezinde yer alır. Mühür haricinde gövdenin muhtelif yerlerinde ise kazıma çizgiler biçiminde işlenmiş olarak çeşitli harf dizinleri gözlenir. Bunlar arasında en dikkat çekici olanlar “LATPwNO..”, “...IPON”, “.ΘEO...”, “..NEIKHΦOPOY”dur⁹.

Çanak Koyu çalışmalarında ise tek bir örnek ele geçmiştir. Eser üzerinde, olasılıkla aşırı yıpranmaya bağlı olarak, herhangi bir yazıt ya da mühür ile karşılaşılmaıştır. Tüm diğer özellikleri ile Phokaia’da saptanan diğer örneklerle uyumludur. Bu disk, Phokaia’nın genelinde olduğu üzere, denizaltında dahi, tava ve lekane tipi formlarla birlikte saptanmış olması kentin kaba seramik üretiminde ulaştığı noktayı göstermesi açısından son derece değerlidir. Eser diğer örneklerle birlikte MS. 2. - 3. yüzyıl aralığına tarihlenebilir.

Sonuç ve Değerlendirme

İzmir İli, Foça İlçesi sınırlarında, Foça’nın batısında küçük sığlık bir koy olan Çanak Koyu içinde tespit edilen Roma Dönemi’ne ait yoğun kaba seramik buluntu, aslında Foça’nın kendisi için bir yenilik değildir. 2002 yılında, Büyük Deniz Limanının güneyinde ortaya çıkarılan Oryantalizan Dönem seramik atölyesi (Özyiğit 2003, 443) ve 2003 yılında Küçük Deniz Limanı kıyısı boyunca yapılan kanalizasyon

⁸1.-4. yüzyıllar arasına tarihlenen Phokaia antik kenti bulguları için bkz., Aydemir, 1995, s. 77, Lev. LXXIV, No. A1 - 3, Lev. LXXV, No. A4 - A7; Özbütev, 1994, s. 34, Levha 35 - 37, No. 157 - 171; Özyiğit, 1991, s. 138, Çiz. 13 ; Fırat, 2011, s. 114 - 117; Fırat, 2012b, s.105 - 115.

⁹ Yukarıda aktarılan genel bilgiler için bkz., Fırat, 2011, s. 165 - 169.

kazılarında tespit edilen Roma Dönemi kırmızı astarlı seramik çöplükleri¹⁰, deniz seviyesinin altında ele geçmişlerdir. Bu buluntular zaten bize Roma ve Geç Roma Dönemleri içinde kıyı çizgisinin günümüzden daha farklı olduğunu göstermektedir. Çanak Koyu'nu ayrıcalıklı kılan ise yoğun seramik buluntunun tamamının günümüzde insanların yüzdükleri hala su olan bir alanda ortaya çıkarılmış olmasıdır.

Bu alanın seramik çöplüğü olup olmadığı konusunda ilk başlarda bir çekince oluştuysa da, seramiklerin birbirine kaynarak meydana getirdiği ve doğal çökelti ile birleşince bir duvar görüntüsü alan oluşumun yakınında, kumluk zemin altında tespit edilen çok miktardaki cüruf (Resim 16) ve bozuk üretim bir güveç kabı parçası (Resim 17) söz konusu alanın seramik çöplüğü olduğu konusundaki şüphelerimizi ortadan kaldırmaya yetti. Aslında kentin hemen her yerinde karşılaşılma ihtimali olan Roma Dönemi ve daha erken tarihlere ait seramik çöplükleri bize kentteki üretim potansiyelini açıkça göstermektedir. Çanak Koyu'nu ilginç kılan ise bu koyun kıyısında henüz tespit edilmiş bir seramik atölyesinin mevcut olmamasıdır. Bu durumda akla gelen ilk çıkarım, bu seramiklerin koyun yakın çevresindeki atölyelerden buraya taşınmış olmasıdır. Sonuçta deniz içi karadaki alanın yetersiz kaldığı durumlarda pekâlâ seramik atımı için kullanılabilir. Buna ilişkin Marmaris'in Söğüt Koyu kıyısında tespit edilen ve denize atılmış amphoralar ve çatı kiremitlerinden oluşan döküntü örnek verilebilir (Özdaş, 2009, 266, fig. 11). Bu alan, atölye atıklarının denize de atıldıklarını gösteren önemli bir kanıttır.

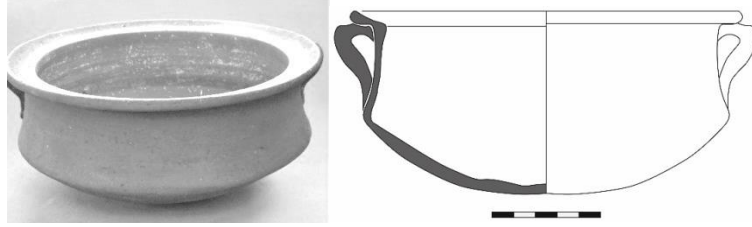
Sonuç olarak, Çanak Koyu, en azından tespit edilen buluntular ışığında, İ.S. 2-4. yüzyıllar arasında seramik çöplük alanı olarak kullanılmış olmalıdır. Ancak makaleye konu olan seramikler dışında, daha alt katmanlarda, daha erken dönemlere tarihli seramiklerin de olabileceği göz önüne alındığında, buradaki çalışmaların daha uzun ömürlü bir kazıya dönüştürülmesi bir zorunluluk gibi görünmektedir. Kent içindeki kazılarda deniz seviyesi altında bulunmuş diğer seramik çöplük alanlarının da gösterdiği gibi Çanak Koyu'nun da seramiklerin atıldığı tarihte karasal alan olabileceği de düşünülmeli ve burada jeofiziksel çalışmalar yapılmalıdır. Popüler ama önemli bir diğer sonuç ise Koy'un adını, şeklinden değil, kumluk zemin üzerinde yoğun ve dağınık biçimde görülebilen çanak-çömlekten almış olabileceğidir. Bir ön değerlendirme niteliğindeki bu çalışma, ilerleyen süreçte yapılacak yeni çalışmalar ve ulaşılabilecek yeni sonuçlar için rehber olacaktır.

¹⁰ Bu seramikler yayına hazırlanmaktadır.

Katalog**Kat. No. 1 (Resim 5, Çizim 1)**

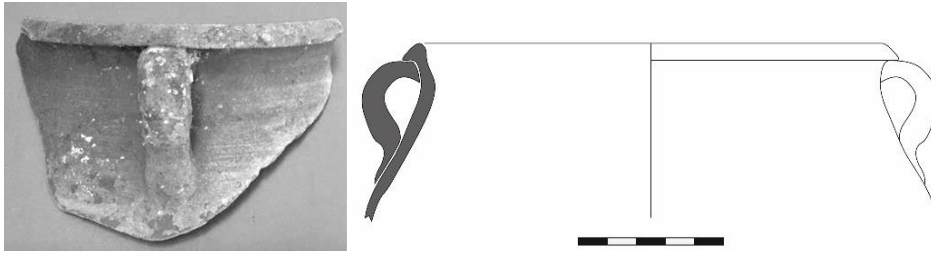
Yükseklik: 9.00 cm. Ağız Çapı: 18.8 cm. Hamur Yapısı: Bol mika, taşçık, kireç.

Hamur Rengi: 2.5 YR 6/8 Yüzey Rengi: 7.5 YR 6/3 ve 10 YR 6/1

**Kat. No. 2 (Resim 6, Çizim 2)**

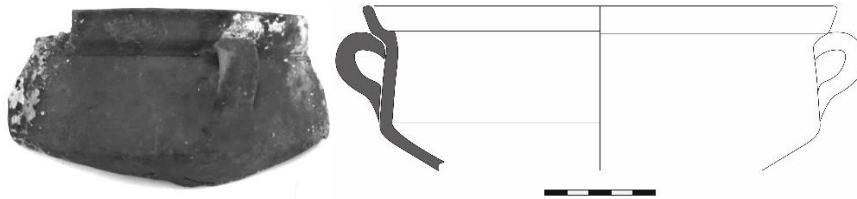
Yükseklik: 6.2 cm. Ağız Çapı: 16.2 cm. Hamur Yapısı: Bol kireç, az mika, taşçık.

Hamur Rengi: 2,5 YR 3/1 Yüzey Rengi: 7,5 YR 6/4 ve 10 YR 4/1

**Kat. No. 3 (Resim 7, Çizim 3)**

Yükseklik: 7.5 cm. Ağız Çapı: 21.4 cm. Hamur Yapısı: Mika, taşçık, kireç, az kum.

Hamur Rengi: 7,5 YR 5/1 Yüzey Rengi: 10 YR 6/2, (Gray), 7,5 YR 5/1-3



Kat. No. 4 (Resim 8, Çizim 4)

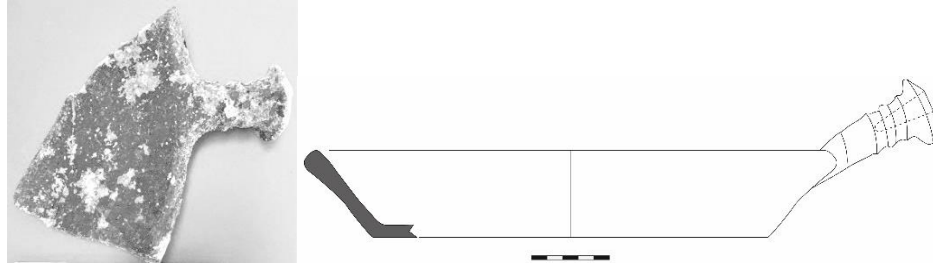
Yükseklik: 13.5 cm. Ağız Çapı: 22.8 cm. Hamur Yapısı: Mika, kireç, taşçık, ince kum

Hamur Rengi: 7,5 YR 5/1 Yüzey Rengi: 5 YR 5/4 ve 2,5 YR 5/6

**Kat. No. 5 (Resim 9, Çizim 5)**

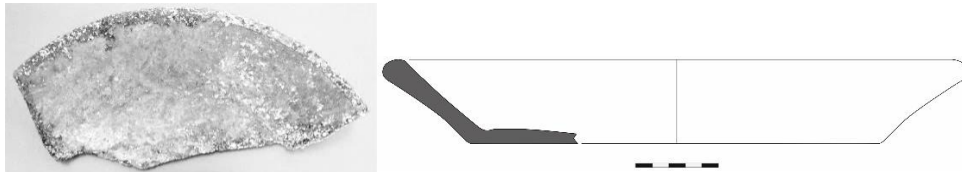
Yükseklik: 5.1 cm. Ağız Çapı: 25.6 cm. Hamur Yapısı: Kireç, ince kum, mika, taşçık.

Hamur Rengi: 10 YR 4/1 Yüzey Rengi: 10 YR 4/3 ve 10 YR 5/3

**Kat. No. 6 (Resim 10, Çizim 6)**

Yükseklik: 5.2 cm. Ağız Çapı: 36.0 cm. Hamur Yapısı: Mika, kireç, taşçık, kum.

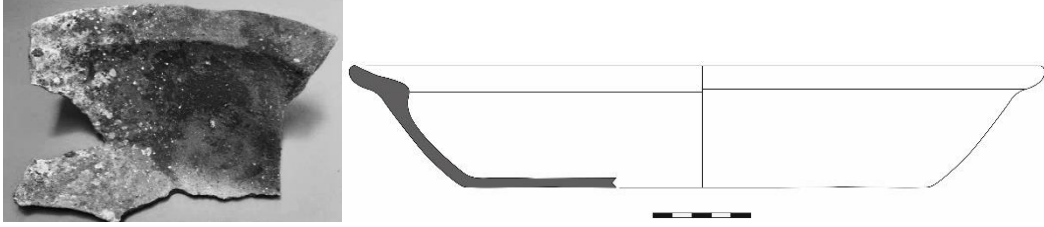
Hamur Rengi: 5 YR 5/6 Yüzey Rengi: 5 YR 5/6 ve 7.5 YR 6/6



Kat. No. 7 (Resim 11, Çizim 7)

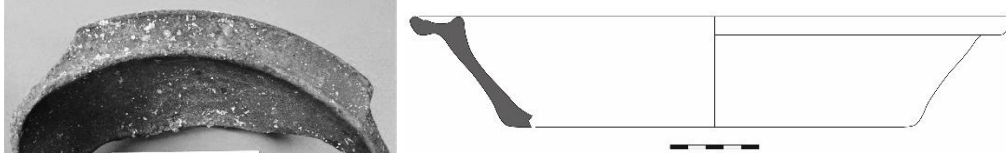
Yükseklik: 6.00 cm. Ağız Çapı: 35.8 cm. Hamur Yapısı: Kum, taşçık, kireç ve mika.

Hamur Rengi: 5 YR 4/1 Yüzey Rengi: 10 YR 6/4 ve 5 YR 4/1

**Kat. No. 8 (Resim 12, Çizim 8)**

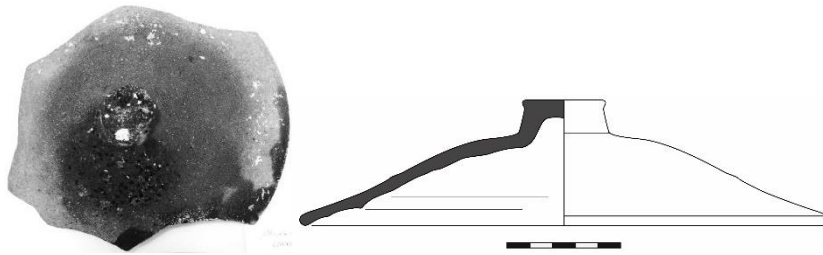
Yükseklik: 6.2 cm. Ağız Çapı: 33.6 cm. Hamur Yapısı: Mika, kum, kireç, taşçık katkılı.

Hamur Rengi: 5 YR 5/3 Yüzey Rengi: 5 YR 5/6 ve 2.5 YR 6/8

**Kat. No. 9 (Resim 13, Çizim 9)**

Yükseklik: 6.0 cm. Ağız Çapı: 23.0 cm. Hamur Yapısı: Mika, kum, kireç, taşçık.

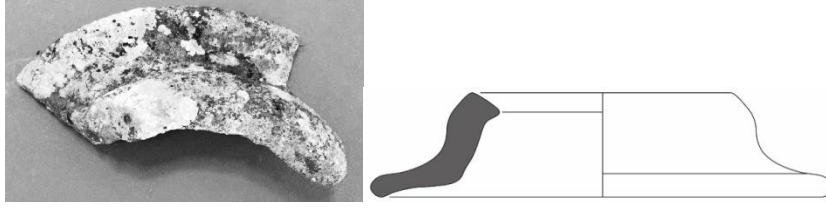
Hamur Rengi: 2,5 YR 4/1 Yüzey Rengi: 5 YR 5/4 ve 7.5 YR 6/6



Kat. No. 10 (Resim 14, Çizim 10)

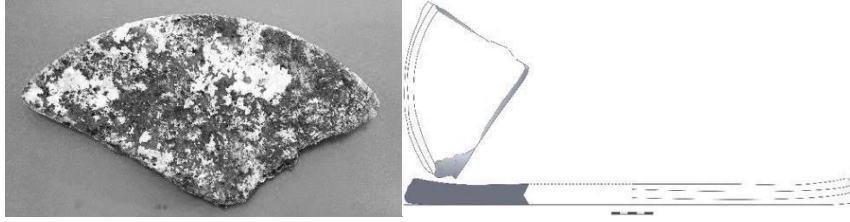
Yükseklik: 3.3 cm. Çapı: 14.9 cm. Hamur Yapısı: Mika, kum, kireç, taşçık.

Hamur Rengi: 2,5 YR 4/1 Yüzey Rengi: 5 YR 5/4 ve 7.5 YR 6/6

**Kat. No. 11 (Resim 15, Çizim 11)**

Yükseklik: 2.5 cm. Çap: 15.0 cm. Hamur Yapısı: Mika, taşçık, kireç.

Hamur Rengi: 5 YR 5/4 Yüzey Rengi: 7.5 YR 6/6



Kaynakça

- Almagro Gorbea, M., Fontes, F. (1997). The Introduction of Wheel- Made Pottery in the Iberian Peninsula: Mycenaean or Pre-orientalizing Contacts?, *Oxford Journal of Archaeology* 16.3, 345 - 361.
- Amyx, D. (1958). Attic Stelai, Vases and Other Containers. *Hesperia* 27, 1958, 169 - 310.
- Anderson Stojanović, V. R. (1992). The Hellenistic and Roman Pottery (Stobi I: Results of the Joint American-Yugoslav Archaeological Investigations, 1970-1981. Princeton.
- Aydemir, A. (1995). Phokaia Erken Roma Dönemi Pişirme Kapları. (Yayımlanmamış Yüksek Lisans Tezi). Ege Üniversitesi Sosyal Bilimler Enstitüsü. İzmir.
- Bats, M. (1988). Vaisselle et alimentation à Olbia de Provence (v. 350 - v 50 J-C.): Modèles culturels et catégories céramiques (RANarbSuppl. 18). Paris.
- Berlin, A., Warner Slane, K. (1997). Tel Anafa, Vol. 2 Part 1: The Hellenistic and Roman Pottery (Journal of Roman Archaeology Supplementary). Ann Arbor.
- Duncan, G. C. (1964). A roman Pottery near Sutri, *BSR32*, s. 38 - 88.
- Doğar, E. - Sezgin, Y. - Gürbüzler, M. (2009). Aigai 2007-2008, *KST* 31.2, 343 - 356.
- Edwards, G. R. (1975). Corinthian Hellenistic Pottery. Princeton.
- Ersoy, A. (2009). İzmir Konak İlçesi Şifa Parseli Kazıları, *Arkeoloji Dergisi* XIV, 1-33.
- Evans, E., (1990). Dining with the Ancients, *Archaeology* 46.3, s. 54-61.
- Fadić, I. (1999). Nalazi iz devastiranihantičkih grobova u Senju. *Senj. zb.* 26, s. 51 - 70.
- Firat, N. (1999), *Perge Konut Alanı Keramiği* (Yayımlanmamış Doktora Tezi). İstanbul.
- Firat, M. (2011). Phokaia Geç Roma Dönemi Mutfak Kapları. (Yayımlanmamış Doktora Tezi). Ege Üniversitesi Sosyal Bilimler Enstitüsü. İzmir.
- Firat, M. (2012a). Phokaia Roma Dönemi Mutfak Kapları: Güveç Formu. *SDÜ Fen Edebiyat Fakültesi Sosyal Bilimler Dergisi* 27, 153 - 166.
- Firat, M. (2012b). Phokaia Roma Dönemi Seramikleri: Altılıklar. *Arkeoloji Dergisi* XVII, 105 - 115.
- Firat, M. (2014). Phokaia'da Seramik Çöplüğü ve Atölye Alanlarında Bulunan Roma Dönemi Seramikleri: Tava Formu, *MAKÜ Sosyal Bilimler Enstitü Dergisi* 10, 21 - 36.
- Gassner, V. (1997). *Das Südost der Tetragones - Agora: Keramik und Kleinfunde*. Wien.
- Harcum, Cornelia G. (1921). Roman Cooking Utensils in Royal Ontario Museum of Archaeology, *AJA* 25, 37 - 54.

- Hayes, J. W. (1983). The Villa Dionysos Excavations, Knossos. BSA 78, 97 - 169.
- Hayes, J. W. (1991). The Hellenistic and Roman Pottery (Paphos III). Nicosia.
- Hayes, J. W. (2009). Castel porziano Excavations at the Imperial Vicus 1985-7 and 1996-8 Trenches S and SA: pottery finds and lamps. Pottery Reports for website 2009 (s. 1 - 35). Oxford.
- Hilgers, W. (1969). Lateinische Gefäßnamen. Bezeichnungen, Funktion und Form römischer Gefäße nach den antiken Schriftquellen. Düsseldorf.
- Istenič, J., Schneider G. (2000). Aegean Cooking Ware in the Eastern Adriatic. ACTA 36, 341 - 348.
- Korkut, T. (2007). Roma Dönemi Patarası Yemek Pişirme Kapları: Tavalara. Ed. Karasu, Bekir - Ay, Nuran - Çobanlı, Zehra - Alanyalı, Feriştah S. ve Yamaçlı, Ruşen, SERES '07 (26-28 Kasım 2007) (s. 432 - 449). Eskişehir.
- Korkut, T. - Ercan, B. (2008). Roman Meals and Cooking Ware in Lycia: An Experimental Practice in Archeology, Akdeniz - Sanat Dergisi 2008/1, 95 - 106.
- Ladstätter, S. (2010). Keramik. Forschungen in Ephesos VIII/8 (Ed. F. Krinzing) (s. 172 - 279, Taf. 68 - 117, 135). Wien.
- Lüdorf, G. (2006). Römische und frühbyzantinische Gebrauchskeramik im westlichen Kleinasien. Rahden.
- Malamidou, V. K. (2005). Four middle Roman ceramic groups from eastern Macedonia. Trade Relations in the Eastern Mediterranean from the Late Hellenistic Period to Late Antiquity: The Ceramic Evidence, Halicarnassian Studies III (s. 98 - 116), Odense.
- Morris, S. P. (1985). A Contribution to the Ancient Greek Kitchen, Hesperia 54.4, 393 - 409.
- Müller, K. (1938). Tiryns IV, Die Urfirniskeramik, Munich.
- Özdaş, H. (2009). Akdeniz Bölgesi Sualtı Araştırması 2007 Yılı Çalışmaları, AST XXVI Cilt III, 259-272.
- Özbütev, G. (1994). M. S. 3. Yüzyıl Phokaia Kaba Mutfak Kabı Keramiği. (Yayımlanmamış Yüksek Lisans Tezi). Ege Üniversitesi Sosyal Bilimler Enstitüsü. İzmir.
- Özyar, A., Ünlü, E., Kracic, S., Külekçioğlu, Ç., Pilavcı, T. (2011). Tarsus - Gözlükule 2010 Yılı Kazısı, 33. KST Cilt II, 413 - 432.
- Özyiğit, Ö. (1991). 1989 Yılı Phokaia Kazı Çalışmaları. KST XII Cilt I, 127 - 154.
- Özyiğit, Ö. (1993). 1991 Yılı Phokaia Kazı Çalışmaları. KST XIV Cilt II, 1 - 22.
- Özyiğit, Ö. (1999). 1998 Yılı Phokaia Kazı Çalışmaları. KST XX Cilt III, 49 - 65.
- Özyiğit, Ö. (2003). 2002 Yılı Phokaia Kazı Çalışmaları. KST XXV Cilt I, 441-452.
- Papadopoulos, J. K. (1992). ΛΑΣΑΝΑ, Tuyeres and Kiln Firing Supports, Hesperia 61.2, 203 - 221.

Robinson, H. (1959). *The Athenian Agora Results of Excavations Conducted by the American School of Classical Studies at Athens Volume V: Pottery of The Roman Period Chronology*. New Jersey.

Rotroff, S. I. (2006). *The Athenian Agora, Volume XXXIII, Hellenistic Pottery: The Plain Wares*. New Jersey.

SlaneWright, K. (2000). *The Sanctuary of Demeter and Kore: The Roman Pottery and Lamps, Corinth XVIII Part II*. Princeton.

SolerGarcia, J. M. (1969). *El oro de losteseros de Villana*. Valencia.

Sparkes, B. A. (1962). *The Greek Kitchen, JHS LXXXII, 120-137, Pl. IV-VIII*.

Sparkes B. A., Talcott L. (1970). *Attic Black Glaze and Plain Wares: The Athenian Agora. Volume xii: Black and Plain Pottery of the 6th, 5th and 4th centuries B.C.*, Princeton N.J..

Tekocak, M. (2006). *Kelenderis Roma Çağı Seramiği. (Yayınlanmamış Doktora Tezi)*. Selçuk Üniversitesi Sosyal Bilimler Enstitüsü. Konya.

Vapur, Ö. (2001). *Magnesia ad Maeandrum Gymnasion'u Roma Dönemi Seramikleri. (Yayımlanmamış Yüksek Lisans Tezi)*, Ankara Üniversitesi Sosyal Bilimler Enstitüsü. Ankara.

RESİMLER



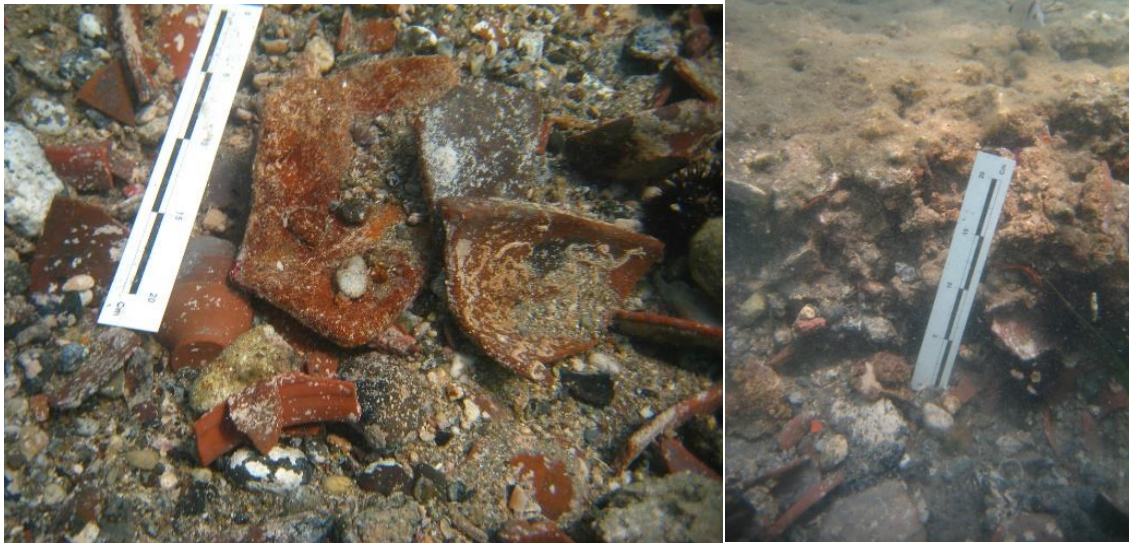
Resim 1. Foça Çanak Koyu ve Çalışma Alanı



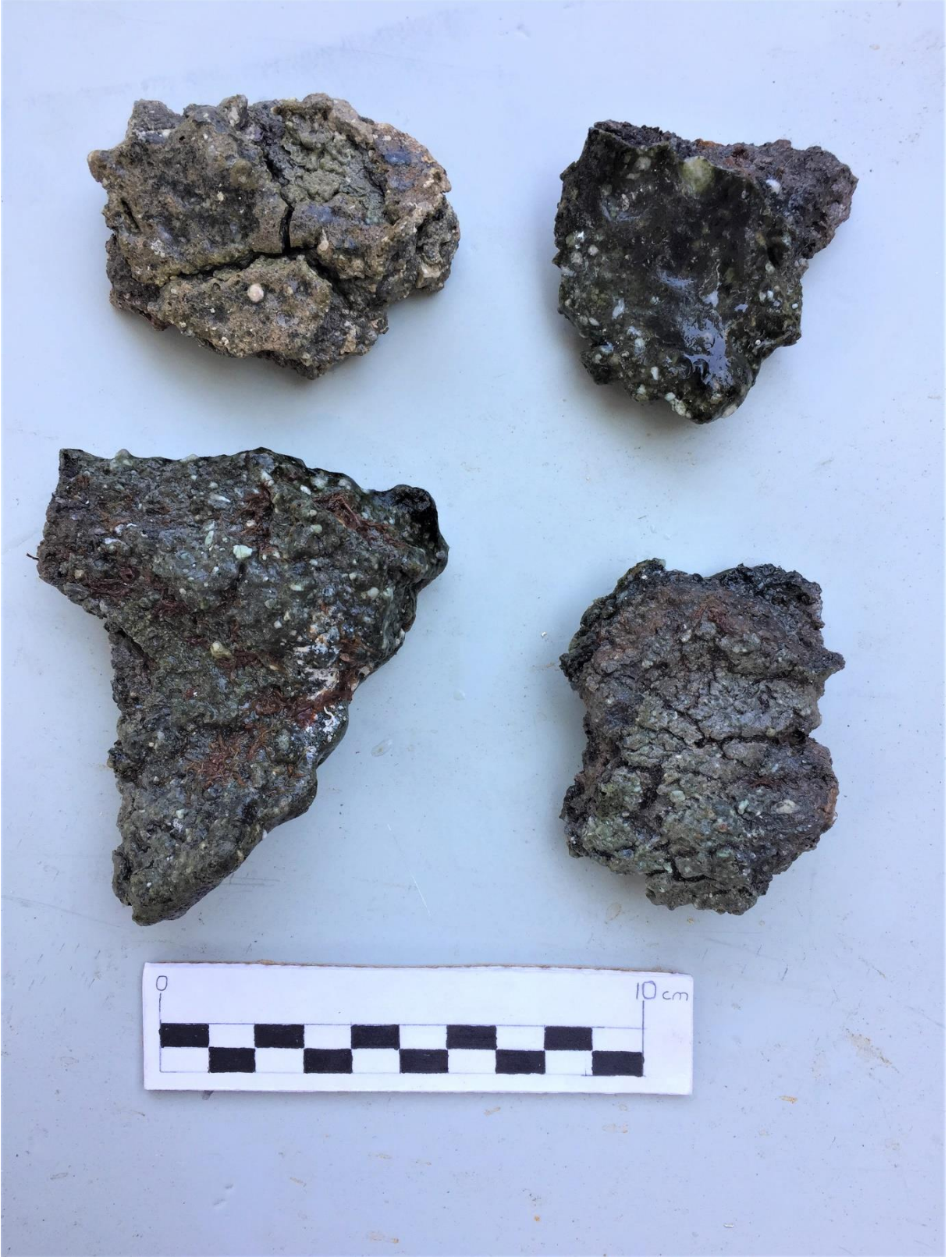
Resim 2. Çanak Koyu içinde seramikten oluşan yapı



Resim 3. Çanak koyu içindeki üzeri çökelti kaplı seramik katmanı ve çökelti tabakası



Resim 4. Çanak Koyu içinde deniz tabanı altında tespit edilen seramikler



Resim 16- Seramik Cürufları



Resim 17. Bozuk üretim güveç kabı parçası