

# Bilateral Palatin Tonsil Yerleşimli Epidermoid Kistler: Bir Olgu Sunumu

Epidermoid Cysts Localized in Bilateral Palatine Tonsils: A Case Report

**Gözde Çakırsoy Çakar, Mustafa Kösem, Fahri Yılmaz**

Sakarya Üniversitesi Eğitim ve Araştırma Hastanesi, Sakarya/Türkiye

Yazışma Adresi / Correspondence:

**Gözde Çakırsoy Çakar**

Sakarya Eğitim Araştırma Hastanesi Merkez Kampüsü/Sakarya

T: +90 534 295 04 13 E-mail: gozdec123@gmail.com

Geliş Tarihi / Received : 04.10.2018 Kabul Tarihi / Accepted : 12.12.2018

## Öz

Epidermal inklüzyon kistleri vücudun çeşitli bölgelerinde görülebilen benign lezyonlardır. Aksiller, pelvik ve submandibuler lenfoid dokuda görülmesi iyi tanımlanmış bir fenomendir. Sitomorfolojik ve histomorfolojik olarak malignite ile karışabilmesi açısından literatürde birçok kez ele alınmıştır. Ancak palatin tonsilde rastlanması çok nadir görülen bir durumdur. Bilateral olması ise daha da nadirdir. Literatürde buna benzer yalnızca bir vakaya rastladık. Bu çalışmada tekrarlayan tonsillit ve uyku apnesi nedeniyle tonsillektomi yapılan on yaşında erkek hastada tespit edilen bilateral palatin tonsil yerleşimli epidermoid kist vakasını rapor ediyoruz. ( **Sakarya Tıp Dergisi, 2018, 8(4):874-877** )

Anahtar kelimeler  
Epidermoid Kist; Lenfoid Doku; Palatin Tonsil

## Abstract

: Epidermoid inclusion cysts are benign lesions that can be seen various locations throughout the body. The presence in axillary, pelvic and submandibular lymphoid tissue is well-documented phenomenon. Sitomorphologically and histomorphologically It can mimic malignancy. In this respect it has been reported several times in the literature. But palatine tonsile involvement is very rare. Bilateral palatine tonsillar occurrence is even rarer. In available literature only one similar case of bilateral epidermoid cyst of palatine tonsils. In this case we reported bilateral epidermoid cysts of palatine tonsils in ten years old boy with recurrent tonsillitis and sleep apnea. ( **Sakarya Med J, 2018, 8(4):874-877** ).

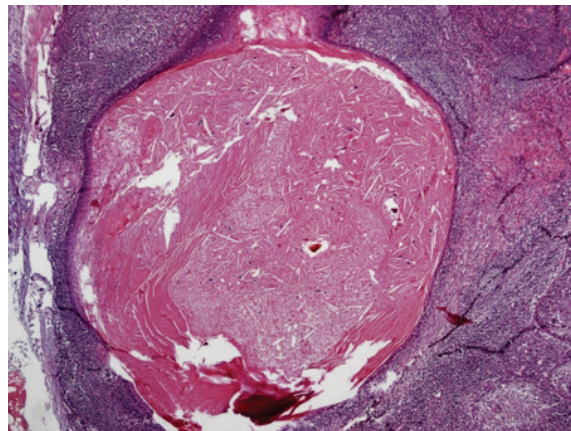
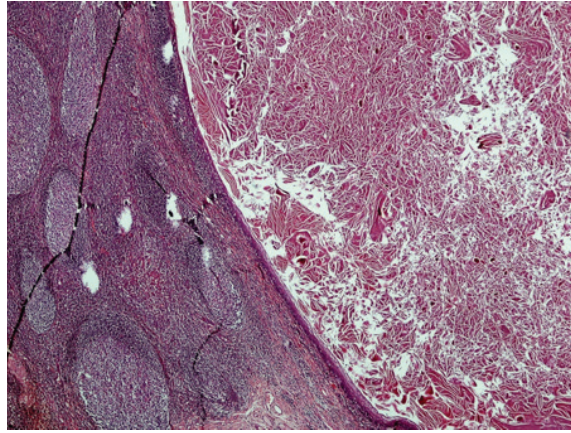
Keywords  
Epidermoid Cyst; Lymphoid Tissue; Palatine Tonsil

## Giriş

Epidermoid kistler, ektodermal dokudan köken alan, fetal dönemde oluşan ya da travmaya bağlı implante olan epitelden gelişen benign lezyonlardır.<sup>1</sup> Aksiller, pelvik ve submandibuler lenf nodlarında görülmesi iyi tanımlanmış bir fenomendir.<sup>2</sup> Servikal lenf nodlarında da nadiren görülebilir.<sup>3</sup> Vücudun çeşitli bölgelerinde görülebilmekle birlikte %1.6'sı oral kavitede izlenir.<sup>4</sup> Oral kavitede en sık yerleşim yerleri sublingual, submental, submandibular, labial/lingual ve bukkal mukozadır. Tonsillerde görülmesi ise oldukça nadirdir.<sup>5</sup> Palatin tonsillerde bilateral görülmesi ise daha da nadirdir. İngilizce literatürde buna benzer yayınlanmış tek olgu vardır.<sup>6</sup> Bizim vakamız tekrarlayan tonsillit ve uyku apnesi nedeniyle tonsilektomi yapılan on yaşında erkek hastadır. Tonsillerin patolojik incelemesinde rastlantısal olarak bilateral epidermoid kistler tespit edilmiştir. Vakamız, nadir görülen bir olgu olması yanında lenfoid dokuda, histomorfolojik ve sitomorfolojik olarak skuamöz hücreli karsinom ayırıcı tanısında akılda tutulması gereken bir antite olması nedeniyle burada tartışılmıştır.<sup>7,8</sup>

## Olgu Sunumu:

Tekrarlayan tonsillit ve uyku apnesi nedeniyle kiniğe başvuran on yaşında erkek hastanın muayenesinde palatin tonsillerde hafif büyüme dışında bulgu saptanmadı. Servikal lenf nodlarında büyüme ve hassasiyet yoktu. Rutin laboratuvar tahlilleri normal sınırlar içindeydi. Genel anestezi ile yapılan operasyonda alınan tonsillerin makroskopik incelemesinde tonsillerin boyutları 1,5x1x0,8 cm ve 1,7x1x1 cm idi. Tonsillerde makroskopik olarak belirgin hipertrofik görünüm veya asimetrik büyüme saptanmadı. Herbirinin kesi yüzünde 0,6 cm ve 0,4 cm çaplarında kirli sarı renkli keratinöz materyal içeren birer adet kistik yapı izlendi. Histomorfolojik incelemede kronik tonsillit bulguları yanı sıra, çok katlı yassı epitel ile döşeli, içerisinde lameller keratinöz materyal bulunan kistler izlendi. (Resim 1,2) Vaka, bilateral intratonsiller epidermoid kist olarak rapor edildi.



Resim 1 ve 2. Tonsilin içinde, benign skuamöz epitel ile döşeli, keratin debris içeren kistler (H&E, x40, H&E x100).

## Tartışma

Epidermoid kistler, vücudun birçok bölgesinde izlenebilen ektodermden köken alan, doğuştan ya da travmaya bağlı, epitelin ekilmesi sonucu oluşan benign lezyonlardır.<sup>1</sup> Epidermoid kistlerin %1.6'sı oral kavitede görülmekle birlikte tonsillerde görülme olasılığı oldukça nadirdir.<sup>1,5</sup> Vakamız literatürdeki ikinci bilateral intratonsiller epidermal kist olması nedeniyle dikkat çekicidir. Epidermoid kistlerin heterotopik olarak pelvik, aksiller ve servikal lenf nodlarında görülmesi literatürde iyi tanımlanmış bir fenomendir.<sup>2,3</sup> Palatin tonsillerde görülmesi ise tonsillerin histolojik yapısında yüzeyde çok katlı yassı epitelin olması nedeniyle heterotopik bir yerleşim değildir. Tonsillerin histolojik olarak çok katlı yassı epitele sahip olması, etiolojide fetal dönemde anormal epitelyal komponent oluşumundan ziyade travma veya kronik inflamasyona sekonder geliştiğini düşündürmektedir. Ayrıca lenfoid dokuda görülebilen epidermoid kistlerin, özellikle çok sayıda olduğunda, sitomorfolojik ve histomorfolojik olarak skuamöz hücreli karsinom metastazı ile karışabileceği akıldan tutulmalıdır.<sup>7,8</sup>

Sonuç olarak; tonsillit ön tanısıyla kliniğe başvuran ve bu nedenle opere edilen olgularda bizim olgumuzda olduğu gibi tonsillit dışında başka patolojilerin de olabileceği göz önünde bulundurulmalıdır. Bu amaçla tonsillit nedeniyle opere olan ve bilateral intratonsiller epidermal kist tanısı alan olgu nadir görülmesi nedeniyle sunulmuştur.

1. Keles E, Kaplama ME, Dolen T, Cobanoglu B. Epidermoid cyst localized in the palatine tonsil. *J Oral Maxillofac Pathol.* 2013; 17(1): 148.
2. Fellegra G, Carcangiu ML, Rosai J. Benign epithelial inclusions in axillary lymph nodes: Report of 18 cases and review of the literature. *Am J Surg Pathol* 2011; 35: 1123-1133.
3. Bahadur S, Pujani M, Jetley S. Epithelial inclusion cyst in a cervical lymph node: Report of a rare entity at an uncommon location. *Ann Med Health Sci Res.* 2016; 6(2): 137-138.
4. Rajayogesvaran V, Eveson JW. Epidermoid cyst of the buccal mucosa. *Oral Surg Oral Med Oral Pathol.* 1989; 67:181-184.
5. Sandhya PG, Lavanya M, Varun K, Arun Kumar SP. Epidermoid cyst of the tonsil: an incidental finding. *International Journal of Advances in Case reports.* 2015; 2(12): 777-779.
6. Mohsenifar Z, Mahdavi N, Bagheri S. Bilateral multiple lymphoepithelial cysts of palatine tonsils. *Iranian Journal of Pathol.* 2013; 8(1): 48-54.
7. Nikumbh DB, Nikumbh RD, More H. Intratonsillar multiple epidermal inclusion cysts-A tumor mimic. *Archives of cytology and histopathology research.* 2017; 2(1):18-20.
8. Fruehwald-Pallamar J, Li CQ, Haste F, Hauff S, Davidson TM, Mafee MM. Nodal inclusion cyst in a cervical lymph node. *Neurographics.* 2012; 2: 163-166.