

Şirin, O. A. 2018 "Amisos'ta Roma İmparatorluk Dönemi (M.S. 2. Yüzyıl)'ne Ait Kalıntılarda Gerçekleştirilen Kurtarma Kazısı Ve Kazı Buluntuları", *Amisos*, 3/5, 515-537.

## AMİSOS / AMISOS

Cilt/Volume 3, Sayı/Issue 5 (Aralık/December 2018), ss./pp. 515-537

ISSN: 2587-2222 / e-ISSN: 2587-2230



Kazı - Araştırma / Excavation - Research

Geliş Tarihi/Received: 27. 06. 2018  
Kabul Tarihi/Accepted: 22. 10. 2018

### AMİSOS'TA ROMA İMPARATORLUK DÖNEMİ (M.S. 2. YÜZYIL)'NE AİT KALINTILARDA GERÇEKLEŞTİRİLEN KURTARMA KAZISI VE KAZI BULUNTULARI

#### RESCUE EXCAVATION PERFORMED ON THE RUINS BELONGING TO THE ROMAN EMPIRE PERIOD (A.D. 2ND CENTURY) IN AMISUS

Orhan Alper ŞİRİN\*

#### Özet

Amisos antik kentinin güneydoğu yönündeki tepeye yakın yamacında açığa çıkan kalıntıların kurtarma kazısında in-situ olarak ele geçen buluntular, kentin Roma İmparatorluk Dönemi'ne ışık tutmaktadır. Kazıda ele geçen veriler bir mekana ilişkin varlığı ortaya koyarken küçük buluntularda Amisos'un nadir örneklerini oluşturmaktadır.

**Anahtar Kelimeler:** Amisos, Roma İmparatorluk Dönemi, M.S. 2. Yüzyıl, Bronz ve Mermer Buluntular.

#### Abstract

The findings which are obtained in-situ at the rescue excavation of the ruins found at the slope located near the hill at the southeast direction of the Amisos ancient city, shed light to the Roman Empire Period of the city. While the information obtained in the excavation reveals the existence of a location, the smaller findings constitute the rare instances of Amisos.

**Keywords:** Amisos, Roman Empire Period, A.D. 2nd Century, Bronze and Marble Findings.

\* Arkeolog, Samsun Müze Müdürlüğü, [alpersirin84@gmail.com](mailto:alpersirin84@gmail.com)

## Giriş

Samsun'un İlkadım İlçesi, Cedit Mahallesi, 7513 ada, 8 ve 9 nolu parsellerde İlkadım Belediyesi tarafından yürütülen seyir terası park çalışmaları sırasında bazı duvar kalıntıları ortaya çıkmıştır. Açığa çıkan kalıntılar, İlkadım Belediyesi tarafından Samsun Müze Müdürlüğü'ne bildirilmiş ve alanda, 26 Kasım - 06 Aralık 2013 tarihleri arasında Müze başkanlığında bir kurtarma kazısı gerçekleştirilmiştir.<sup>1</sup>

Kurtarma kazısı yapılan alan, M.Ö. 4. yüzyılın sonlarında bugün Toraman Tepe olarak adlandırılan alan ve çevresinde (Sahra Sıhhiye Okulu ve çevresi) konumlanmış Amisos kentinin yayılım alanında bulunmaktadır (Harita 1). Amisos'a dair ilk izler ise Toraman Tepe'nin yaklaşık 10km. batısında yer alan, günümüzde Çakalca-Karadoğan Höyüğü (Samsun İli, Atakum İlçesi, Büyükoyumca Mahallesi, Kurupelit Mevki) olarak adlandırılan yerleşim alanında ortaya çıkmıştır. Kentte, Miletoslular tarafından gerçekleştirilen kolonizasyon hareketlerinin varlığı Amisos'un tarihini, M.Ö. 6. yüzyılın ortalarına dek götürmektedir.<sup>2</sup> Emporion seviyesinde olan kentin ilk yerleşim alanı, M.Ö. 4. yüzyılda ticaretin genişlemesi ve siyasi gücün daha etkili hale gelmesiyle bugünkü Toraman Tepe ve çevresine konumlanmıştır.<sup>3</sup>

M.Ö. 4. yüzyılın sonlarından Bizans Dönemi'ne dek kesintisiz olarak yerleşime sahne olmuş olan Toraman Tepe üzerindeki, kazısı yapılan kalıntılar ve kazı buluntuları, kentin Roma İmparatorluk Dönemi'ne ışık tutmaktadır.

Piri Reis Ticaret Meslek Lisesi'nin arka bahçesinde (doğu yöndeki) yer alan çevre duvarının altında kaldığı tespit edilen kalıntılara ilişkin çalışmalar, dört noktada gerçekleştirilmiş ve kalıntılar 1, 2, 3 ve 4 nolu alan olarak numaralandırılmıştır (Kroki 1). Kazısı yapılan alanlar genel olarak değerlendirilerek, ele geçen buluntular ışığında mimari kalıntıların mahiyeti üzerinde bazı çıkarımlarda bulunulmuştur.

### 1 Nolu Alan (Çizim 1):

1 nolu alan olarak belirttiğimiz yerde gözlemlenen duvar kalıntısı, okula ait çevre duvarının altında dikey olarak uzanmaktadır (Resim 1). Toprak zeminden itibaren 10cm. derinliğe dek inen duvar kalıntısının zeminden itibaren var olan yüksekliği 1,50m., uzunluğu 2,40m. ve genişliği 0,60m. olarak tespit edilmiştir. Duvar örgüsünde, taşların arasına yatay olarak üç sıra halinde harç dolgusuyla pt. (pişmiş toprak) stroter parçaları yerleştirilmiştir. Ayrıca duvar, kuzeyindeki kistli toprak yapısına dayandırılmıştır (Resim 2).

Duvarın güney yönüne doğru uzanan, temel seviyesiyle bir devam eden ortalama 2,40x5m. ölçülerinde, yüzeyden yaklaşık 40cm. derinlikte tahribat nedeniyle yer yer bazı kısımları parçalanmış bir taban döşemesi ortaya çıkmıştır (Resim 3). Taban döşemesi, taş ve kiremit parçalarıyla oluşturulan sert zemine yerleştirilmiş ve üzeri yaklaşık 10cm. kalınlığın-

<sup>1</sup> Kurtarma kazısına ilişkin tüm bilgiler, Samsun Müze Müdürlüğü'nün 13/12/2013 tarih ve 316 sayılı uzman raporu ile eklerinden ve Müze arşivinden alınmıştır.

<sup>2</sup> Şirin ve Kolağasıoğlu 2016: s.37-38.

<sup>3</sup> Şirin ve Kolağasıoğlu 2016: s.38.

da dolgu harç ile kaplanarak seramik kırıklarıyla düzlenmiştir (Resim 4). Ayrıca tabanın bir kısmında da sıva izleri tespit edilmiştir.

Bu alanda yapılan çalışmalardan, duvar kalıntısının ve taban döşemenin bir kısmının okulun çevre duvarının altına doğru devam ettiği görülmüştür. Taban döşemesinin güney yönüne yaklaşık 1m. mesafede, 2x2m. ebatında ve 1.50m. derinliğinde bir sondaj çukuru açılarak herhangi bir duvar örgüsü ya da zemin kalıntısının olup olmadığı tespit edilmeye çalışılmış fakat herhangi bir kalıntıya rastlanılmamıştır.

Kazısı yapılan alanda, seramik ve stroter parçaları ile mimari bir yapıya ait mermer parçalar ele geçmiştir (Resim 5). Mermer parçalardan biri yumurta dizisi bezemeli olup muhtemelen mimari yapının süsleme levhası olarak kullanılmış olmalıdır.

### **2 Nolu Alan (Çizim 2):**

1 nolu alanın kuzeydoğusunda ve okula ait çevre duvarına 1,50m. mesafede, duvara paralel olarak uzanan 2 nolu alanda, bir taş örgüsünün varlığı gözlemlenmiştir (Resim 6-7). Kazısı yapılan taş örgüsünün uzunluğu 10,60m. ve genişliği 70cm. olup yüzeyden itibaren derinliği ise 1,20m.'dir. Taş örgüsü, kuzey yönde köşeli bir aks yaparak devam etmektedir (Resim 8). Alanda, köşeli olarak devam eden taş örgüsünün batı yönünde 1,10x1,10m. ölçülerinde, 1,30m. derinliğinde bir sondaj çukuru açılmış fakat burada herhangi bir kalıntıya rastlanılmamıştır.

1 nolu alandaki gibi kaba işçilikli taş örgüsüne sahip olan kalıntı, doğu yönüne doğru ilerliyor olmalıdır. Ancak, bu alan tamamen tahribata maruz kaldığı için taş örgüsünün, döneminde yapılmış bir nevi istinat duvarı mı ya da var olan bir mekana ait temeli oluşturan bir taş örgüsü mü olduğunu belirlemek eldeki veriler ışığında oldukça zordur.

Kazısı yapılan alanda, yüzeye yakın seviyeden demir çivi parçaları ve derinleştikçe ortaya çıkan seramik, kalypter ve stroter parçalarının varlığı, bu taş örgüsünün bir mekana ait olabileceğini düşündürmektedir (Resim 9).

### **3 Nolu Alan (Çizim 3):**

Okula ait çevre duvarına (doğu yönde) 2,50m. mesafede bulunan 3 nolu alanın kesitleri incelendiğinde, yapının dönemindeki bir yangınla tahribata maruz kaldığı anlaşılmıştır (Resim 10). Pt. stroter ve kalypter parçalarında da yanık izleri görülmekte olup yığıntı şeklinde gözlemlenen yapı elemanları zemine çökmüş durumdadır (Resim 11). Alanın çevresinde ise bir temel ya da duvar kalıntısına rastlanılmamıştır. Ayrıca yanık ahşap parçaları içerisinde farklı uzunluklarda topuz başlı demir çiviler ortaya çıkmıştır. Bu çiviler bu alanda ahşap bir yapının varlığını ön plana çıkarmaktadır.

Yüzeyden 1,60m. derinliğe inildiğinde, 40cm. kalınlığında harçlı bir taban ve taban üzerinde kiremit yığıntısı ile hemen devamındaki kesitte de yangın tabakası gözlemlenmiştir (Resim 12). Buradan 1,10m. derinliğe inildiğinde de 1,90x4m.'lik bir alanı kapsayan yanık izleri yoğun olarak devam etmektedir. Bu yanık izlerinin bulunduğu kesitler arasındaki belirli sıcaklıktan kırmızımsı renge dönüşmüş olan alan, meyilli konumundan dolayı kayarak

çökmüş olmalıdır (Resim 13). Alanda sağlam olarak 1 adet kalypter, seramik ve demir çiviler ele geçmiştir (Resim 14).

#### 4 Nolu Alan (Çizim 4):

3 nolu alanın kuzeyinde, sıvalı olduğu gözlemlenen kalıntıların bulunduğu 4 nolu alanda yapılan kazılarda, 2,30x5,20m. ebatlarında, 1,50m. yüksekliğinde, 90cm. genişliğinde bir mekana ait duvar yapısı ortaya çıkarılmıştır (Resim 15). Mekanın tabanında da kalınlığı yaklaşık 5cm. olan bir harçlı taban tespit edilmiştir (Resim 16). 3 nolu alanda olduğu gibi bu alanda da yangın izleri görülerek, yapının döneminde bir yangına maruz kaldığı anlaşılmıştır (Resim 17). Mekanın kuzeydoğu yönündeki duvarında yaklaşık 5cm. eninde, kısmi olarak izleri kalmış şerit şeklinde siyah bir duvar boyası gözlemlenmektedir. Mekanın, kuzeybatı duvarında da üst üste yapılmış 1'er cm. kalınlığında iki kat sıva izi tespit edilmiş olup ilk sıva katında kırmızımsı boya izleri bulunmaktadır (Resim 18). Ancak duvardaki boyalar yoğun deformasyona uğramıştır.

Mekanın arka cephesinde (kuzey yönde) 0,40x2,30m. ölçülerinde, 5cm. derinliğinde belirli bir düzene sahip taşlarla örülerek oluşturulmuş, içinden Helenistik Dönem ve Roma İmparatorluk Dönemi'nin özelliklerini yansıtan amorf malzemelerin açığa çıktığı bothros olarak ifade edilebilir bir alan tespit edilmiştir (Resim 19).

Mekandaki yığıntı toprağın temizlenmesi sırasında ele geçen buluntulardan çeşitli seramik, kalypter ve stroter parçaları, cam ve ahşap parçaları (Resim 20-21 ve 22) ile özellikle ünik eserler kapsamında mermer ve bronzdan yapılmış buluntular ön plana çıkmaktadır.

Ayrıca 2018 yılında, kurtarma kazısı yapılan alanın yamaç kısmında (yaklaşık 20m. mesafesinde), bir vatandaş tarafından tarım faaliyeti sırasında bulunarak Müze Müdürlüğü'ne getirilen, 1 adet mermer Dionysos Herm büstü, Pan büstü ile oldukça benzer işleniş özelliklerine sahiptir. Açığa çıkan büstün, 2013 yılında seyir terası çalışmaları sırasında (Müze kazısı başlamadan önce) toprağın düzleştirilmesi esnasında yamaca akan toprak dolgusuyla kaymış olduğu anlaşılmıştır.

#### Buluntular:

**1-Pyxis:** (Resim 23). Müze Env. No: 2013/223(A). Ölçüler: Yükseklik; 6.1cm., Çap; 8.2cm. Tanım: Bronzdan yapılmıştır. Silindirik formudur. Gövdeden aşağı doğru hafif genişlemekte olan taban kısmı çentikli olarak işlenmiştir. Dikey çentiklerle işlenmiş ağız kısmı da dışa taşkın şekildedir. Gövde genelinde halka şeklinde ve çizgisel motifler bulunmaktadır. Tabanın altında ayak çıkıntılarının bulunduğu gösteren üç noktada izler vardır.

M.S. 1. yüzyıla tarihlenen Boscoreale/İtalya'daki bronz bir Pyxis'le<sup>4</sup> benzer form ve işleniş özelliklerine sahiptir.

**2-Pan Büstü:** (Resim 24). Müze Env. No: 2013/226(A). Ölçüler: Yükseklik; 17cm., Genişlik; 7.5cm. Tanım: Mermerden yapılmıştır. Boyundan yukarı işlenmiş olup alt

<sup>4</sup> Oliver 1977: s.137, res.87-88.

kaide kare formludur. Başında boynuzlar ve ortadan ikiye ayrılmış şekilde sakallı olarak işlenmiştir.

Büstün yüz işlenişindeki özelliklere bakıldığında, M.S. 1. yüzyıla ait mermer bir Pan heykelindeki<sup>5</sup> işlenişle oldukça benzer özellikler taşımaktadır.

**3-Mortarium:** (Resim 25). Müze Env. No: 2013/228(A). Ölçüler: Yükseklik; 10.5cm., Genişlik; 38.5cm. Tanım: Mermerden yapılmıştır. Havan/Öğütme Kabı olarak kullanılmakta olup geniş yayvan formludur. Üç yönde dışa taşkın tutamak ve bir yönde yine dışa taşkın bir ağız kısmı vardır. Tabanın altında kabartma şeklinde rozet motifi bulunmaktadır. Demir bir kenetle birleştirilmiş bir çatlağı vardır.

Mermer Mortarium, Roma İmparatorluk Dönemi'ne ait Salamiyen buluntusu mermer bir Mortarium'la<sup>6</sup> neredeyse aynıdır.

**4-Pistillum:** (Resim 26). Müze Env. No: 2013/227(A). Ölçüler: Yükseklik; 6.8cm., Uzunluk; 8.8cm. Tanım: Mermerden yapılmıştır. Havaneli/Öğütücü olarak kullanılmakta olup dik açılı ve saplıdır. İnsan parmağı şeklinde olup uç kısmında tırnak işlenmiştir.

Mermer Pistillum'a birebir benzer örnek olarak, Salamiyen'den ele geçen Roma İmparatorluk Dönemi'ne ait mermer bir Pistillum<sup>7</sup> gösterilebilir.

**5-Boğa Başlı Kandil:** (Resim 27). Müze Env. No: 2013/225(A). Ölçüler: Yükseklik; 5,3cm., Uzunluk; 7,1cm., Delik Çap; 1,8cm. Tanım: Bronzdan yapılmıştır. Boğa başı formu olup alın kısmında dairesel discus deliklidir. Boynuzları sivri, kulaklar yatay olarak uzanmakta ve fasulye biçimli burun delikli, dışarı sarkık dillidir. Tabanı düz profillidir.

Boğa başlı bronz kandil, M.S. 2. yüzyıla tarihlenmektedir.<sup>8</sup>

**6-Kandelablum:** (Resim 28). Müze Env. No: 2013/224(A). Ölçüler: Yükseklik; 12,5cm., Çanak Çap; 7,2cm., Gövde Kalınlığı; 0,9cm. Tanım: Bronzdan yapılmıştır. Yanlara doğru genişleyen uçları kıvrık üç ayak üzerinde yükselen kısa gövdelidir. Gövde üzerinde dal biçimli üç adet çıkıntılı vardır. Çanak kısmı yayvan olup yukarı doğru yükselen yedi adet çıkıntısı bulunmaktadır.

Bronz Kandelablum, M.S. 2. yüzyıla tarihlenmektedir.<sup>9</sup>

<sup>5</sup> URL 1.

<sup>6</sup> Chavane 1975: s.13-16, pl.1-3, no.4-13.

<sup>7</sup> Chavane 1975: s.24-25, pl.7, no.47-50.

<sup>8</sup> Temür ve Şirin 2018: s.235-236, şek.7-10.

<sup>9</sup> Temür ve Şirin 2018: s.236-237, şek.11-12.

**7-Dionysos Herm Büstü:** (Resim 29). Müze Env. No:<sup>10</sup> Ölçüler: Yükseklik; 22cm., Genişlik; 10.5cm. Tanım: Mermerden yapılmıştır. Büst kaidesi dikdörtgen formludur. Büst, uzun sakallı ve uçları kıvrımlı uzun bıyıklıdır. Saçlar her iki yandan aşağıya dek uzanmaktadır. Başta taç vardır. Alt dudak etli, gözler derin işlenmiştir. Büstün her iki yanında askı çıkıntılarının yerleştirileceği destek delikleri vardır.

Dionysos Herm büstünün yüz işlenişinin oldukça benzerini, Albani Koleksiyonu/Roma'dan Env. No. MC 257 olan, Roma İmparatorluk Dönemi'ne ait mermer bir Dionysos Herm büstünde görmek mümkündür.<sup>11</sup> Ayrıca Korint Arkeoloji Müzesi'nden Env. No. S-987 olan, M.S. 2. yüzyıla ait mermer Dionysos başıyla<sup>12</sup> Londra'dan özel bir koleksiyona ait M.S. 1.-2. yüzyıllara tarihlenen mermer Dionysos büstünde de Amisos buluntusundaki benzer yüz ve detaylardaki işlenişler dikkati çekmektedir.<sup>13</sup>

Ayrıca, 2013/264Ett. numaralı bronz Kandelabrum, 2013/260Ett. ve 261Ett. numaralı pt. kandiller ile 2013/262Ett. numaralı pt. ağırlık, 4 nolu alanda ortaya çıkan diğer buluntu örneklerini teşkil etmektedir (Resim 30).

### Değerlendirmeler:

1 nolu alandaki kazı çalışmalarında çeşitli mermer parçaların açığa çıkmış olması, alanda mimari bir yapının varlığını ortaya koymaktadır. Ayrıca mekanda ortaya çıkan taban kalıntısı da bu varlığı destekler niteliktedir. Aynı şekilde işlenmiş taban mozaiği Amisos teritoryumunda yer alan Erken Bizans Dönemi'nin 5. yüzyılına tarihlenen bir kilise kalıntısının mozaik tabanında da karşımıza çıkmaktadır.<sup>14</sup> Ancak bu mekan kalıntısında mozaik döşemesine ilişkin hiçbir tessera parçası ele geçmemiştir. Bu taban daha çok harçla düzleştirilmiş bir zemin olarak kullanım görmüştür.

1 nolu alan ile aynı seviyede yer alan 2 nolu alanda ele geçen veriler de burada bir mekan kalıntılarına ait izleri taşımaktadır. 3 nolu alanda ise iki farklı seviyedeki yoğun yanğın tabakasının varlığı, bu alanın farklı zaman dilimlerinde kullanılmış olabileceğini düşündürse de bu seviyelerdeki tabakaların iç içe girmiş olması net bir çıkarımda bulunmayı da oldukça güçleştirmektedir.

4 nolu alanda yer alan, ilk sıvalı kattaki kırmızı şeritlerin ikinci kata yapılan sıva ile kapatılması mekan içinde bir düzenleme yapılmış olabileceğini düşündürmektedir. İlk kattaki kırmızı boyalı şeritlerin benzerlerini, Amisos nekropolünde bulunan "Baruthane Tümülüsleri" olarak adlandırılan Helenistik Dönem'e ait güney tümülüsün sıvaları üzerinde de görmekteyiz.<sup>15</sup> Alanın arkasındaki Bothros'ta Roma İmparatorluk Dönemi'ne ait çeşitli seramik parçaları yanında Hellenistik Dönem'e ait amorf malzemelerinde ele geçmiş olması, bu mekânın Hellenistik Dönem'de de kullanım görmüş olabileceğini düşündürmektedir.

<sup>10</sup> Eser envanter çalışmasına, Müze tarafından devam edilmektedir.

<sup>11</sup> URL 2.

<sup>12</sup> URL 3.

<sup>13</sup> URL 4.

<sup>14</sup> Şirin 2017: s.178, res.10.

<sup>15</sup> Atasoy, Endoğru ve Dönmez 2005: s.156, res.7, 9.

Sonuç olarak, kurtarma kazısı yapılan alanlar ve ele geçen buluntular genel olarak değerlendirildiğinde, Roma İmparatorluk Dönemi'nin M.S. 2. yüzyılına ön plana çıkmaktadır.

### Kaynakça:

Atasoy, S., Endoğru, M. ve Dönmez, Ş. 2005. "Samsun-Baruthane Tümülüsleri Kurtarma Kazısı", *Anadolu Araştırmaları Dergisi*, S.XVIII/2, ss.153-165.

Chavane, M.-J. 1975. *Salamine de Chypre VI, Les Petits Objets. Diffusion de Boccard*, II, Rue de Medicis, Paris.

Oliver, Jr. A. 1977. *Silver For The Gods, 800 Years of Greek and Roman Silver*, The Toledo Museum of Art, Ohio.

Şirin, O. A. ve Kolağasıoğlu, M. 2016. *Çakalca-Karadoğan Höyüğü: Arkaik Dönemde Amisos ve Kybele Kültü*, SAMTAB (Samsun ve Çevresi Turizm Alanı Altyapı Hizmet Birimi) Yayınları 1, Samsun.

Şirin, O. A. 2017. "Amisos Teritoryumunda Bir Mozaik Kazısı", *Amisos*, 2/3, ss.175-183.

Temür, A. ve Şirin, O. A. 2018. "Amisos'tan Boğa Başı Formunda Bir Kandil ve Kandelabrum", *Uluslararası Sosyal Araştırmalar Dergisi*, 11/56, ss.233-242.

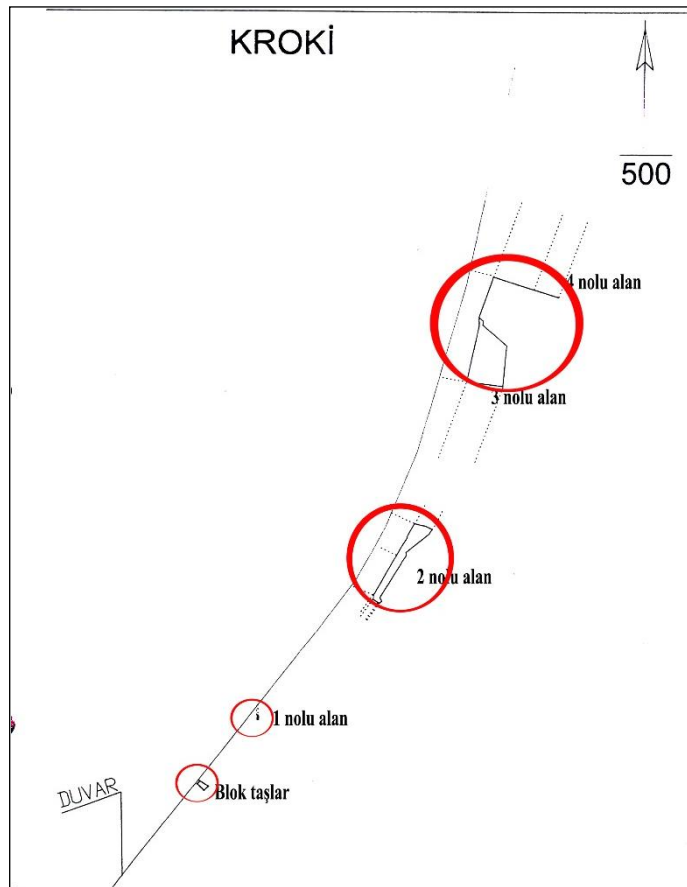
URL-1: <https://www.metmuseum.org/toah/works-of-art/1992.11.71/> (15/06/2018).

URL-2, URL-3: <http://www.my-favourite-planet.de/english/people/d1/dionysus.html> (21/10/2018).

URL-4: <https://www.deamoneta.com/auctions/view/413/31> (02/09/2018).

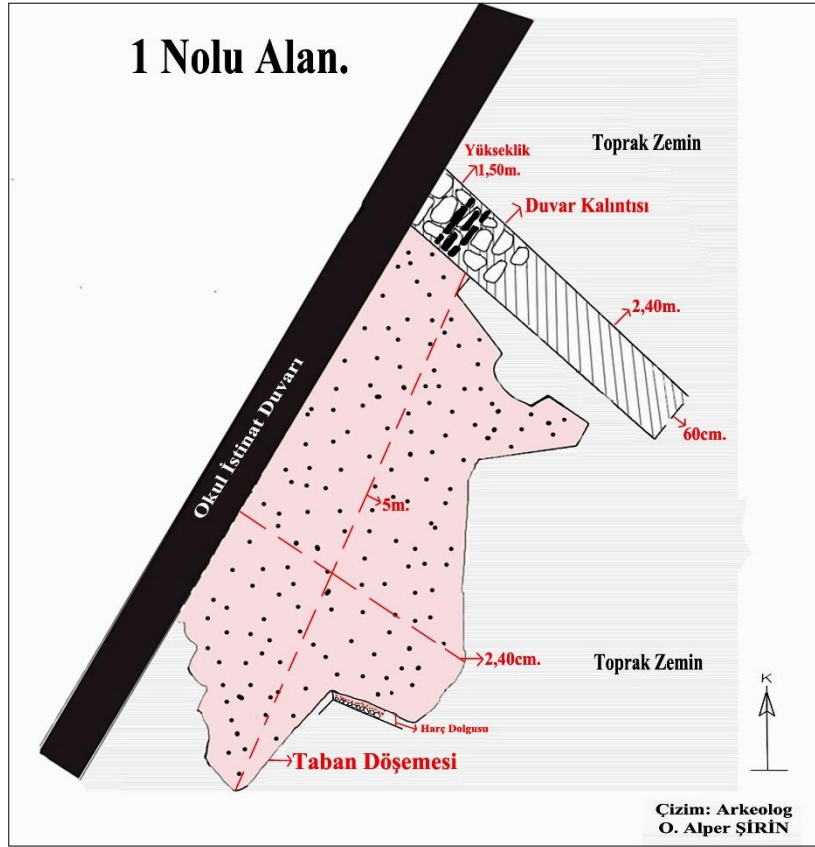


Harita 1: Kurtarma kazısı yapılan alandan görünüm (Kaynak: Google Earth'ten alınıdır).



Kroki 1: Kazısı yapılan alanların konumunu gösteren kroki.





Çizim 1: 1 nolu alanın çizimi.



Resim 1: Kazı öncesi 1 nolu alandan görünüm.



Resim 2: Kazı çalışmaları sırasında 1 nolu alan.



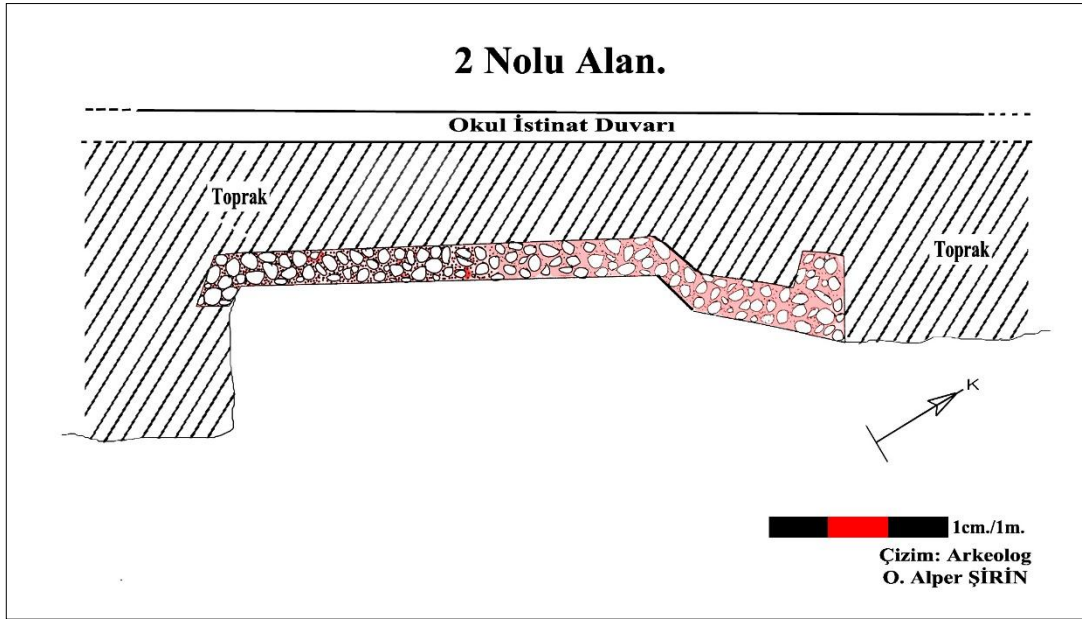
Resim 3: Kazı sonrası ortaya çıkan 1 nolu alandaki tabandan görünüm.



Resim 4: 1 nolu alandaki tabandan ayrıntılar.



Resim 5: 1 nolu alanda ortaya çıkan çeşitli buluntulara ait parçalar.



Çizim 2: 2 nolu alanın çizimi.



Resim 6: Kazı öncesi 2 nolu alandan görünüm.



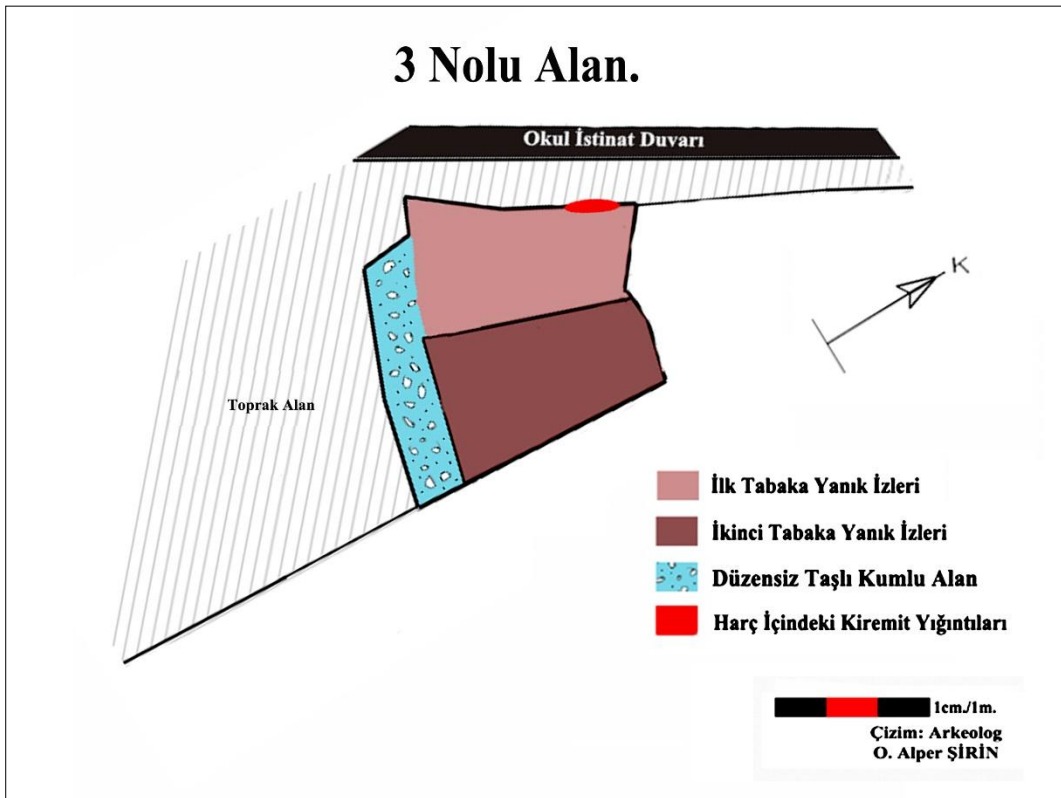
Resim 7: Kazı çalışmaları sırasında 2 nolu alan.



Resim 8: Kazı çalışmaları sonrası 2 nolu alan.



Resim 9: 2 nolu alanda ortaya çıkan çeşitli buluntulara ait parçalar.



Çizim 3: 3 nolu alanın çizimi.



Resim 10: Kazı öncesi 3 nolu alandan görünüm.



Resim 11: Kazı çalışmaları sırasında 3 nolu alandan görünüm.



Resim 12: 3 nolu alandaki stroter ve kalypter yığıntıları.

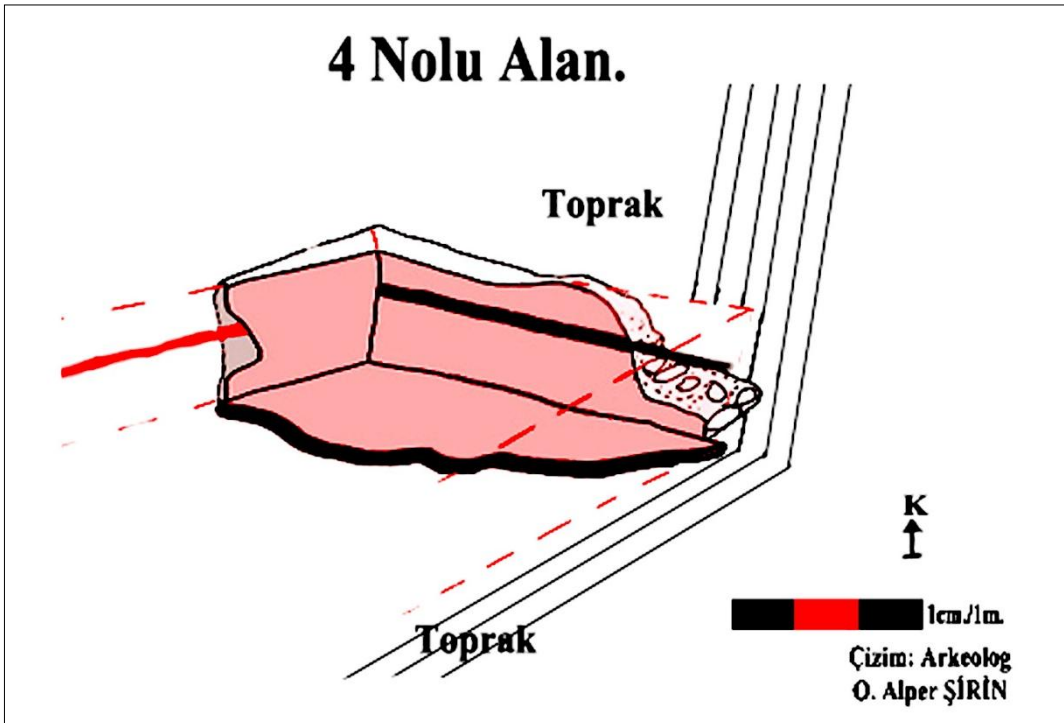


Resim 13: Kazı çalışmaları sonrası 3 nolu alan.





Resim 14: 3 nolu alanda ortaya çıkan çeşitli buluntu örnekleri ve bir kalypter.



Çizim 4: 4 nolu alanın çizimi.



Resim 15: Kazı çalışmaları sırasında 4 nolu alandan görünüm.



Resim 16: 4 nolu alandaki yığıntılar ve yangın izleri.



Resim 17: 4 nolu alandaki yığıntılar ve yangın izleri.



Resim 18: 4 nolu alanın sıvalarında yer alan kırmızı ve siyah boyalı şeritler.



Resim 19: Botros alanından görünüm.



Resim 20: 4 nolu alanda ortaya çıkan çeşitli buluntular.



Resim 21: 4 nolu alanda ortaya çıkan çeşitli buluntular.



Resim 22: 4 nolu alanda ortaya çıkan çeşitli buluntular.



Resim 23: Bronz Pyxis. M.S. 2. yüzyıl.



Resim 24: Mermer Pan büstü,  
M.S. 2. yüzyıl.



Resim 25: Mermer Mortarium, M.S. 2. yüzyıl.



Resim 26: Mermer Pistillum, M.S. 2. yüzyıl.



Resim 27: Bronz boğa başlı kandil,  
M.S. 2. yüzyıl.



Resim 28: Bronz Kandelabrum,  
M.S. 2. yüzyıl.



Resim 29: Mermer Dionysos Herm büstü,  
M.S. 2. yüzyıl.



Resim 30: 4 nolu alanda ortaya çıkan M.S. 2. yüzyıla ait çeşitli buluntu örnekleri.