

Gaziantep Şehrinin Geçmişten Günümüze Alansal Gelişimi¹ Spatial Development of Gaziantep From Past To Present

Mehmet Emin SÖNMEZ*

Öz

Gaziantep, günümüzdeki nüfusu, ekonomik yapısı, turizm potansiyeli, idari statüsü ve metropol şehir özelliği ile Güneydoğu Anadolu Bölgesi'nin en büyük, Türkiye'nin ise 6. büyük şehridir. Sanayisi ve ticari hacmi ile bölgenin kalkınmasında temel teşkil eden Gaziantep, ekonomik yönden çevresindeki farklı büyüklükte birçok yerleşmeyi de etkisi altında tutmaktadır. Siyasi koşullara bağlı olarak Ortadoğu ülkeleriyle ekonomik işbirliğinin gelişmesi, ilin coğrafi konumundan kaynaklı avantajlar arasındadır. Gaziantep il olarak ekonomik açıdan 2010 yılında % 16,6 oranında bir büyüme kaydederek, Türkiye'nin ortalama büyüme hızının (% 9) yaklaşık iki katını gerçekleştirmiştir. Bu durum Gaziantep şehrine de yansımış ve nitekim Gaziantep Türkiye'nin en hızlı büyüyen şehirlerinin başında gelmektedir. Ayrıca Suriye iç savaşı nedeniyle yaklaşık 400 bin sığınmacıya ev sahipliği yapmaktadır. Yerleşmenin hızla nüfuslanması, Gaziantep şehrinin alansal gelişimini hızlandırmıştır. Nitekim şehrin Osmanlı dönemi öncesindeki toplam alanı 0,75 km² civarında iken, yaklaşık 400 yıllık Osmanlı hakimiyeti döneminde 6 km² civarında bir alana yayılmıştır. Cumhuriyetin kuruluşundan 1975 yılına kadar olan sürede alansal bakımdan daha yavaş bir gelişme gösteren şehir, 1980'li yıllarla beraber hızla genişlemeye başlamış ve günümüzde yaklaşık 60 km² alana yayılmıştır. Şehrin alansal gelişimini belirlemek amacıyla Somuncu (1995)'in Kayseri şehri için yaptığı alansal gelişme yöntemi ile Ayhan ve Çubukçu (2010)'un İzmir için uyguladıkları model benimsenmiştir. Şehrin 1975-2018 yılları arasındaki alansal gelişimi için ise uzaktan algılama yöntemi kullanılmıştır.

Anahtar Kelimeler: Ayıntab, Uzaktan algılama, Tarihi coğrafya, Şehir, Gaziantep şehri.

Abstract

The city of Gaziantep is the largest in the Southeastern Anatolia region and the sixth largest city in Turkey with its metropolitan status accompanied by its current population, economic state, potential for tourism and administrative system. Gaziantep, which provides a basis for the development of the region with its industry and volume of commercial activities, also exerts an influence on the neighbouring provinces of different sizes by means of its economy. The development of economic cooperation with countries from the Middle East in connection with political circumstances can be cited among the advantages stemming from the geographical location of the city. Gaziantep nearly doubled Turkey's average growth rate (9%), by achieving an economic growth of 16.6% in 2010. This trend has influenced the city deeply and it has turned into one of the fastest growing cities in Turkey. Furthermore, Gaziantep hosts around 400,000 asylum seekers as a result of the Syrian civil war. The rapid growth of the settlements has accelerated the spatial development of the city considerably. Indeed, while the total area of the city prior to the Ottoman period was around 0.75 square kilometres, it spread over an area of about 6 square kilometres during 400 years of the Ottoman rule. The city, which performed a slower development in the period between the establishment of the Republic and 1975, started to grow rapidly in the 1980s and expanded into 60 square kilometres at present. In order to examine the spatial development of the city, Somuncu's (1995) "Spatial Development Method" for the city of Kayseri as well as Ayhan and Çubukçu's method, which was used for the spatial development of the city of İzmir have been employed. Besides, "The Remote Sensing Method has been utilised for the spatial development of Gaziantep between 1975-2018.

Key words: Ayıntab, Remote sensing, Historical geography, Urban, Gaziantep city.

Giriş

Beşeri faaliyetlerin en fazla yoğunlaştığı alanları oluşturan yerleşmeler, buldukları alanın hayat tarzını ve ekonomik faaliyetlerini belirlediğinden coğrafya için en önemli olgulardan biridir (Tanoğlu, 1969, s. 212) ve beşeri coğrafyanın en merkezi kısmını oluşturmaktadır (Tümertekin ve Özgüç, 2011, s. 361; Sönmez, 2012, s. 1). Dolayısıyla beşeri coğrafya çalışmalarında yerleşmeler ile ilgili olanlar, coğrafya açısından büyük önem taşınmaktadır. Nitekim günümüz insanının davranış biçimleri, yönelimleri, tercihleri ve hızlı nüfus artışı, gelecekte insanların büyük kısmının şehirler ve yakın çevresinde yaşayacağını göstermektedir (Avcı, 2003, s. 218). Pek çok ülkede olduğu gibi şehirleşme olgusu

¹ Bu çalışma "Yerleşme Yeri Seçimi Ve Alansal Gelişimi Açısından Gaziantep" adlı kitabın bir bölümünden revize edilmiş ve genişletilmiştir.

* Doç. Dr., Gaziantep Üniversitesi, Fen Edebiyat Fakültesi, Coğrafya Bölümü, eminsonmez@gantep.edu.tr

Türkiye’de de XX. yüzyılın ortalarında ivme kazanmıştır (Yüceşahin, Bayar ve Özgür, 2004, s. 24). Söz konusu dönemdeki şehirleşme hareketinin temelinde, gelir seviyesinin nispi olarak artması, dönemin ekonomik politikalarının bir sonucu olarak çiftçinin eline daha fazla para geçmesi ve bu kişilerin taleplerinin artması ile gelir düzeyinin daha düşük olduğu bireylerde, daha fazla kazanabilme arzusu önemli rol oynamıştır (Avcı, 2003, s. 220). Ne var ki Türkiye’de şehirleşme, endüstrileşmiş ülkelerdeki görünümü sergileyememiş, şehirlerdeki işsiz ve gizli işsiz sayısı sürekli artmış, endüstriyel gelişmeye dayanmamış, hızlı ve düzensiz bir şekilde gelişmiştir (Emiroğlu, 1981, s. 51; Sönmez, 2011, s. 56). Bu durum birçok ekolojik sorun yanında, sosyal, kültürel ve ekonomik birçok sorunu da beraberinde getirmiş ve günümüzde de hızla artmaktadır. Çalışmaya konu olan Gaziantep şehri, çevresindeki verimli tarım arazileri, iklim ve su kaynakları bakımından insanların yerleşmesi ve bölgenin nüfuslanması için oldukça elverişlidir. Nitekim Gaziantep şehri de, Türkiye’deki diğer şehirler gibi 1950 sonrası dönemde hızlı kentleşme ve sanayileşme hareketlerine maruz kalmıştır. Bu durum şehir genelinde altyapı sorunu başta olmak üzere birçok sosyo-kültürel ve ekonomik sorunu, kırsal alanlarda ise doğal alanların tahribi ve kirletilmesi ile tarım arazilerinin daralmasını beraberinde getirmiştir. Kaldı ki son dönemdeki yoğun sığınmacı göçü bu sorunları daha ileri boyutlara taşımıştır. Bu sorunların ortaya konmasının ilk şartı ise şehir alanının gelişme seyrini ortaya koymaktan geçmektedir. Bu nedenle bu çalışmada Gaziantep şehrinin yakın dönemdeki alansal gelişimi yanında şehrin Osmanlı ve Osmanlı öncesindeki alansal gelişimi de ortaya konulmuştur. Gaziantep şehrinin Cumhuriyet öncesindeki alansal gelişimini belirlemek amacıyla şehirdeki tarihi cami, mescit ve kilise gibi kutsal mekânların konumlarından faydalanılmıştır. Bu tarihi kutsal mekanların tespiti için yoğun bir literatür taraması yapılmıştır. Şehrin 1975-2018 yılları arasındaki alansal olarak zamansal gelişimi ortaya koymak için şehrin değişik dönemlerine (1975, 1990, 2000, 2010 ve 2018 yılları) ait uydu görüntüleri veri olarak kullanılmış ve uzaktan algılama teknikleri uygulanmıştır.

Amaç ve Yöntem

Yerleşmeler beşeri faaliyetlerin en fazla yoğunlaştığı alanları oluşturmaktadır. Bu nedenle yerleşmelerin bulunduğu alanlar ile yakın çevrelerinin arazi örtüsünde (Land Cover) ve arazi kullanımında (Land Use) köklü değişimler ortaya çıkmaktadır. Yerleşmelerin zaman içindeki alansal gelişimi bu değişimlerin en önemlilerinden biridir. Günümüzde, yerleşim alanlarının zamansal gelişiminin belirlenmesinde çeşitli tarihi kaynaklar, belgeler, haritalar, hava fotoğrafları ve uydu görüntüleri gibi materyaller kullanılmaktadır. Bunun yanında uzaktan algılama tekniği ve çeşitli mekânsal ölçümler sayesinde yerleşmelerin geriye ve ileriye dönük alansal gelişimi ile ilgili çeşitli mekânsal modellemeler de yapılmaktadır. Uzaktan algılama tekniğine bağlı olarak yapılan bu modellemeler sayesinde ise doğruluk değeri çok yüksek sonuçlar elde etmek mümkündür. (Herold, Goldstein ve Clarke, 2003; Cheng ve Masser, 2003).

Bu çalışmada ise Gaziantep şehrinin Cumhuriyet öncesindeki alansal gelişimini belirlemek amacıyla şehirdeki tarihi cami, mescit ve kilise gibi kutsal mekânların konumlarından faydalanılmıştır. Bu tarihi kutsal mekanların tespiti için yoğun bir literatür taraması yapılmıştır. Konumları belirlenen kutsal mekânların koordinatlarını belirlemek amacıyla GPS aleti kullanılmıştır. Ayrıca GPS ile alınan noktaların konumlandırılabilmesi ve şehrin Cumhuriyet’in ilk yıllarındaki alanını belirlemek için de Gaziantep Belediyesi tarafından hazırlanmış olan şehir imar planı altlık olarak kullanılmıştır. Şehrin yakın zamandaki (1983-2010 yılları arasındaki dönem) alansal gelişimini belirlemek için ise Landsat uydu görüntülerinden faydalanılmıştır. Çalışmada elde edilen verilere göre çalışma sahasının alansal gelişimini çok geniş zaman diliminde incelemek mümkündür. Fakat bu çalışmada şehrin alansal gelişimi, şehrin aynı zamanda sosyal ve ekonomik olarak değişim

yaşadığı ve nüfuslandığı dönemler dâhilinde ele alınmıştır. Dolayısıyla çalışma sahasının alansal gelişimi Osmanlı dönemi öncesi, Osmanlı dönemi ve Cumhuriyet dönemi (1923- 1990 ve 1990-2018 yılları arası) olmak üzere 4 farklı dönemde ele alınmıştır. Çalışma sahasının Osmanlı dönemi öncesi ve Osmanlı dönemindeki alansal gelişimini belirlemek amacıyla Gaziantep şehrinde bulunan dini mekânların yerlerinin tespiti yapılmış ve yapılaş zamanları belirlenmiştir (Tablo 1). Çünkü cami, mescit ve kilise gibi mekânlar hem kutsal oldukları için korunmakta, onarım, bakım geçirmekte yâda aynı yerde yıkılıp yeniden inşa edilerek günümüze kadar varlığını korumaktadır (Sönmez, 2011, s. 122). Kaldı ki camiler İslam şehirlerinde merkezi pozisyonda yer almakta ve şehir genel olarak dar sokaklar ile merkezde bulunan camilerden çevreye doğru gelişmektedir (Saoud, 2002-2003, s. 4). Nitekim merkezde bulunan büyük camilerin birçok girişe sahip olması da çevreyle olan ilişkileri ve hiyerarşik üstünlüğünde kaynaklanmaktadır (Garsivaz–Gazi, Mikhail ve Estamboli, 2012, s. 51; Sönmez ve Akgül, 2013, s. 47).

Gaziantep Şehrini Kuruluşu, Osmanlı Dönemi Öncesi ve Osmanlı Dönemindeki Alansal Gelişimi

Coğrafi bakımdan uygun gelişme imkânlarına sahip olmasına rağmen tarihi kaynaklarda anlaşılır olarak ilk kez ancak M.S. 12. yüzyılda Ayıntab ismine rastlanmaktadır. İlk defa Urfalı Mateos bu ismi Vekâyî-Nâme isimli eserinde 1124, Papaz Grigor ise Zeylinde 1155 yılındaki olayları anlatırken kullanmıştır (Anonymous, 1969, s. 91; Kuban, 2010, s. 123). Buna karşılık bugünkü şehrin hemen 10 km. doğusunda bulunan Dülük köyü tarihinin daha eski olabileceğine dair kanıtlar² bulunmaktadır. Darkot, Ayıntab adının en eski Arap coğrafyacılar tarafından zikredilmemiş olmasına karşılık, Dülük adının sürekli kullanılmış olmasını Dülük'ün Antep'e göre daha önemli ve büyük bir şehir olabileceği izlenimi verdiği kanısındadır (Darkot, 1970, s. 65). Gerçekten de günümüzde her ne kadar Dülük'ün bugünkü yerinde şehir izine rastlanmasa da, Ergeç (2000), M.S. II.-III. yüzyıllarda Dülük'ün bugünkü yerinde *Theba* adında bir kentin var olabileceğini Batlamyus³ ve bazı antik kaynakların verdiği bilgi doğrultusunda kabul etmektedir (Ergeç, 2000, s. 269). Aynı şekilde Ekmekçi (2006) 1517'de bir manastırda bulunan, İngiltere'den Hindistan'a kadar tüm önemli şehirleri içeren ve "*Tabula Peuntingeriana*" olarak bilinen ünlü haritada Gaziantep yakınlarında Zeugma'nın yanı sıra "*Doliche*"⁴ isimli bir şehrin de bulunduğunu belirtmektedir (Ekmekçi, 2006, s. 37). Gaziantep Kalesi ile ilgili bilgilerin M.Ö. 10. yüzyıla kadar Doliche ile karmaşık bir şekilde verildiğinin bilinmesi (Akpolat, 2011, s. 74) ile beraber, önemli bir kent olabileceği tahmin edilen Doliche'nin bulunduğu bugünkü alanda herhangi bir kale veya önemli yapıya ait kalıntıya rastlanmamış olması, Dülük köyünün tarihte bahsedilen Dülük kenti olmasını güçleştirmektedir (Kuban, 2010, s. 121). Dolayısıyla bazı çalışmalarda, antik dönemde bahsedilen Dülük'ün aslında Gaziantep şehrinin çekirdek kısmı olan kale ve çevresi olabileceği fikri de savunulmaktadır.

² Köyün yakınında bulunan kaya mezarları ile tren yolu çalışması esnasında ortaya çıkan ve Roma dönemine ait olduğu tahmin edilen mozaik döşemelerin bulunması bu yerleşmenin antik kaynaklarda Doliche olabileceği fikrini güçlendirmektedir (Kuban, 2010, s. 121).

³ M.S. 85-165 yılları arasında yaşadığı kabul edilen ünlü Yunan gökbilimci, coğrafyacı ve astronom olan Klaudyos Batlamyus'a (Ptolemaios) göre Mezopotamya'dan Fırat yolu ile Anadolu'ya geçen kervanların Apamea-Zeugma (Belkız) ile Germanikeia (Maraş) arasında uğradıkları önemli kentlerden biri Doliche idi (Kuban, 2010, s. 122).

⁴ Aynı çalışmaya göre, haritayı inceleyen Prof. Dr. Engelbert Winter, Romalıların çok uzun süre taptığı "*Jupiter Dolichenus*" tanrısının adının "*Doliche'li Jüipiter*" demek olduğunu hatırlayarak, 2001'den itibaren Dülük'te kazı çalışmalarına başlamış. Bu çalışmalarda bugüne kadar Mısır, Babil, Mezopotamya ve Suriye başta olmak üzere birçok kültüre ait çok sayıda eşyanın bulunması, buranın çeşitli bölgelerden insanlarca ziyaret edilen bir hac merkezi olduğu fikrini, desteklediğini belirtmektedir (Ekmekçi, 2006, s. 37).

Bu çalışma boyunca yapılan arazi çalışmaları ve gözlemler ile literatür tarama sonucu ortaya çıkan bulgular, bu iki yerleşmenin de Paleolitik çağdan beri meskun edilmiş olmasının son derece uygun olduğu ve bu yerleşmelerinin birbirleriyle çok yakın ilişki içinde olduğu sonucuna varmaktadır. Kaldı ki, her iki yerleşmenin de antik dönemde aynı isimle anılmış olması da muhtemeldir. Çünkü Honigmann, Halife Hz. Ömer zamanında yapılan fetihlerden sonra 9. yüzyıl başında Bizans sınır bölgelerinde (*avasım*) kentler ve bu arada bir ön sınır bölgesi olarak da *Sugur*'un yaratıldığını, Dülük'ün da sınır bölgesindeki bu kalelerden biri olduğunu ifade etmiştir. Aynı şekilde İbn Hurdâzbih 846'da Mezopotamya sınırında Bizanslılara karşı sınır kalesi olarak Dülük'u da saymaktadır (Kuban, 2010, s. 123). Fakat her iki yazar da Gaziantep ile ilgili bir bilgi aktarmamıştır. Hâlbuki Gaziantep Kalesi'nin 2-4. yüzyıl dolaylarında tadilattan geçtiği ve yeni kulelerin eklendiği de bilinmektedir (Ergeç, 2000, s. 269). Kaldı ki Darkot, Halep vilayet salnamesi (1908) üzerine yapılan bir çalışmaya dayanarak, Antep'e yaklaşık bir saat mesafede bulunan Dülük'ün (1397/1398) tarihinde terk edilerek, merkezin Ayıntab'a taşındığını yazmaktadır (Darkot, 1970, s. 65).

Gerçekten de bugünkü Gaziantep şehri ve yakın çevresinde fiziki açıdan daha bol su kaynaklarına sahip ve savunma bakımından nispeten daha rahat korunan alanlar değerlendirildiğinde, Dülük Höyüğü ve Gaziantep Kalesi'nin bulunduğu alanların diğer kesimlere göre yerleşmeye daha uygun ve savunma bakımından avantajlı olduğu görülmektedir (Kuban, 2010, s. 122). Dolayısıyla Bu durum Gaziantep Kalesi ile Dülük'ün içinde bulunduğu alanın *Dülük* diye genel bir mevki adı olarak kullanıldığı ihtimalini de ortaya çıkarmaktadır. Bize göre bir diğer ihtimal ise çevresindeki kaya mezarlar ile Jüpiter'e ait kült ve birçok farklı milletten eşyaların bir arada bulunduğu Dülük'ün dini merkez, ama asıl savunma ve şehrin bulunduğu alanın ise Gaziantep kalesi ve çevresi olabileceğidir.

Dülük ve Gaziantep arasındaki ilişki gizemini korurken, tarihi süreçte sürekli yerleşim alanları olarak karşımıza çıkan bu iki yerleşmeden, Gaziantep kalesinin bulunduğu alanın Romalılar tarafından uç bir karakol olarak değerlendirilmesiyle gittikçe önemi artmıştır. Ergenç (2000)'e göre M.Ö. II-IV. yüzyıllarda Alleben Deresi ve bu dereye paralel giden yolların güvenliği Gaziantep kalesinin ön plana çıkmasında önemli rol oynamıştır. Keza bu nedenle yukarıda da belirttiğimiz gibi, Romalılar döneminde, kalenin kuzey-batı kesimlerine bir veya birkaç kule yapılmıştır (Ergeç, 2000, s. 269).

Şehrin 14. yüzyılın sonları ve 15. yüzyılın başları hakkında bilgi veren kaynaklar, Antep'i güzel, geniş topraklara ve çok sayıda bağ-bahçeye sahip bir şehir olarak tarif etmişlerdir (Alpargu, 1999, s. 84). Buna rağmen Antep'in 14. yüzyılda önemli bir ticaret şehri olup olmadığı kesin değildir. Çünkü şehirlerde ticaretin canlılığını veya yoğunluğunu belirten, han, çarşı, bedesten gibi yapıların bu dönemde Antep'te mevcut olmadığını görmekteyiz. Nitekim şehrin en eski hanı olarak bilinen Yeni Han (Han-ı Cedîd)'ın 15. yüzyılda yapıldığı tahmin edilmektedir (Çam, 2000, s. 6). Bu nedenle Antep şehri gelişim aşamasında her ne kadar Dulkadiroğulları Beyliği ve Memluk Devleti himayesinde kalmışsa da, ticari anlamda asıl atılımını Osmanlı İmparatorluğu'na katılmasıyla yapmıştır. Özellikle Halep, Şam ve Mısır'ın Osmanlı topraklarına katılmasıyla ticari faaliyetlerin daha da arttığı bir gerçektir. Dolayısıyla Osmanlı hâkimiyeti öncesine kadar (1516 yılı) olan süre zarfında sadece bir tane (Yeni Han) han olduğu bilinmektedir. Hâlbuki Evliya Çelebi şehri ziyaret ettiği 1648 yılında, Hişva Hanı, Pekmez Hanı, Tuz Hanı, Börekçi Hanı ve Mustafa Ağa Hanı olmak üzere beş yeni handan bahsetmektedir (Çam, 1996, s. 473). Dolayısıyla şehrin Osmanlı hâkimiyetine girmesiyle, şehrin nüfusu hızla artmış ve alansal olarak hızla büyümeye başlamıştır. Nitekim Osmanlı'da 17 ve 18. Yüzyıllarda tutulmuş olan sicillerinde Antep, muhafazalı büyük şehir manasına gelen "*mahmiye, kal,a ve medine*" sıfatlarıyla yer almaktadır (Yıldırım M. A., 2006, s. 375).

Gaziantep şehrinin alansal gelişimi Osmanlı hâkimiyeti öncesi, Osmanlı hâkimiyeti dönemi ve Cumhuriyet dönemleri şeklinde olmak üzere üç farklı dönem içinde değerlendirilmiştir. Şehrin Osmanlı hâkimiyeti öncesi ve Osmanlı dönemindeki alansal gelişimini belirlemek amacıyla tarihi kaynaklar, şehrin kültür envanteri ile şehirle ilgili yapılmış daha önceki çalışmalardan faydalanılmıştır. Bu kaynaklarda adı geçen mahallelerde bulunan camiler tespit edilmeye çalışılmıştır. Tespit edilen camiler yapılış zamanlarına göre tarihlendirilmiş ve camilerin konumları GPS ile nokta alınarak Gaziantep Büyükşehir Belediyesi'nden alınan dijital ortamdaki imar planı üzerine aktarılmıştır. Böylece çalışma sahasının Osmanlı hâkimiyeti öncesi ve Osmanlı hâkimiyeti dönemleri hatasız denebilecek şekilde tespit edilmiştir (Şekil 1). Tarihi kaynaklara göre çalışma sahasındaki gayrimüslim sayısı toplam nüfusun 1/8'i kadardır ve genel olarak Müslümanlarla iç içe yaşamaktadır. Yıldırım (2006)'nın da belirttiği gibi Antep'te Türklere veya başka bir millete ait özel mahalleye rastlanılmamaktadır. Bununla beraber başta Kayacık Mahallesi olmak üzere Hâik-i Zımmiyan, Çukur, İbn-i Kôr, Kozanlı, Kurb-ı Zencirli, Akyol ve Eblahan mahalleleri gayrimüslimlerin yoğunlaştığı alanlardır. Fakat bu mahallelerde de tüm halk iç içe yaşamaktadır (Yıldırım M. A., 2006, s. 383-384). Bu nedenle şehrin Osmanlı dönemindeki alanı belirlenirken gayrimüslimlere ait farklı bir alanın varlığından bahsedememekteyiz. Dolayısıyla adı geçen mahallelerin hepsinde caminin varlığından bahsetmemiz de mümkündür. Bu nedenle bu çalışmada camilerin konumundan hareketle Antep şehrinin Osmanlı dönemindeki alansal gelişimi tespit edilmiştir. Çünkü İslam şehirlerinin genelinde olduğu gibi, Osmanlı şehirlerinde de bir yer iskân edilmeden önce cami veya türbe inşa edilir, mahallenin yönetimi imamlar tarafından üstlenilir ve kadı nezdinde yapılan toplantılarda, imamlar mahalleyi temsil ederlerdi (Bayramoğlu Alada, 2008, s. 165-166). Dolayısıyla camiler mahallerin ilk temelleri atıldığında inşa edilmekte ve mahallelerin çekirdeğini oluşturmaktadır. Bunun yanında her ne kadar şeriyye sicillerinde ve tarihi kayıtlarda mahalle isimleri geçse de birçoğunun ismi değişebilmekte, yeniden inşa edilebilmekte veya birçok mahalleye bölünebilmektedir. Buna karşılık camiler, hem kutsal oldukları için korunmakta, onarım, bakım geçirmekte yâda aynı yerde yıkılıp yeniden inşa edilerek günümüze kadar varlığını korumaktadır. Bu nedenle camiler, mahallelerin varlığına önemli delil olmaktadır. Nitekim benzer yöntem ile Ayhan ve Çubukçu (2010) İzmir şehrinin tarihi süreçteki alansal gelişimini belirlemek için aynı yöntemi kullanmışlar ve olumlu sonuçlar elde etmişlerdir.



Fotoğraf 1: Gaziantep'te 12. yüzyılda yapıldığı tahmin edilen Ömeriye Camii.

Gaziantep şehrinde bulunan camilerin en eskisi Ömeriye Camisi kabul edilmektedir (Foto 1). Düğmeci mahallesinde bulunan caminin yapılış tarihi 1150 yılına kadar gitmektedir. Dolayısıyla bugünkü kalenin hemen güneybatısında bulunan mahalle yanı zamanda Antep

şehrinin de en eski mahallelerinden biridir. 12. yüzyılda inşa edilmiş olan bir diğer cami ise kale içinde yer almaktadır. Antep şehrinde bu iki cami dışında 12. yüzyıla tarihlendirilmiş başka bir cami bulunmamaktadır. Her ne kadar Urfalı Meteos 12. yüzyılda Antep şehrini “büyük ve meşhur şehir” olarak tarif etse de (Mateos, 1962, s. 321) yukarıdaki veriler dikkate alındığında, şehrin 12. yüzyılda kale ve çok yakın çevresiyle sınırlı olduğunu görmekteyiz. Tespit edilen bu alan ise bugünkü şehir alanının ancak % 2’sine denk gelmektedir. Bu durum şehirlerin büyüklük kavramının zamanla büyük değişimler geçirdiğini de göstermektedir.

13. yüzyıla ait caminin bulunmadığı şehirde, kale ve Alleben Deresinin hemen kuzeyinde bulunan Yaprak mahallesinde, 14. yüzyıla tarihlendirilmiş Ali Nacar Camii yer almaktadır. Bunu takip eden süreçte, 15. Yüzyıl içinde Karagöz mahallesinde Alaüddevle Camii inşa edilmiştir (Foto 2). Böylece Antep şehrinin 12. yüzyıldan Osmanlı hâkimiyetine girdiği döneme kadar (16. Yüzyıl başlarına kadar) olan süreçte yerleşme kale ve yakın çevresiyle sınırlı kalmıştır. Osmanlı öncesinde Antep şehrinde, gayrimüslim mahalleler tam olarak bilinmediğinden, Osmanlı hâkimiyetinden önce inşa edilmiş camilerin konumlarından hareketle, Antep şehrinin 16. Yüzyıldaki alanı belirlenmiştir. Buna göre Osmanlı öncesi dönemde, Antep şehrinde Düğmeci, Seferpaşa (Kalenin bulunduğu mahalle), Yaprak ve Karagöz mahallerinin varlığından söz edebiliriz. Antep şehrinin Osmanlı hâkimiyetine girmesiyle mahalle sayısında önemli artış yaşandığı görülmektedir. Çam’ın (2006) yaptığı çalışmaya göre Cumhuriyet öncesinden günümüze gelen camilerin bulunduğu mahalle sayısı 23’tür (Tablo 1).



Fotoğraf2 2-3. Gaziantep'te Osmanlı dönemi öncesine ait bir diğer cami ise 15. yüzyılda (1479-1515 yılları arasında) Dulkadiroğulları döneminde yapılmış olan Alaüddevle camisidir (solda). Gaziantep şehrinde Osmanlı hâkimiyetinin erken döneminde (1557 tarihli belgede adı geçmekte) kalenin karşısındaki Şekeroğlu mahallesinde yapılmış Tahtani Camii (sağda).

Şehrin Osmanlı hâkimiyetine girişiyle beraber mahalle sayısı artmış, şehir alansal olarak büyümeye başlamıştır. 1536 yılında 33 olan mahalle sayısı 1543 yılında 29’a düşmüşse de 1574 yılında 31’e yükselmiştir (Özdeğer, 1988, s. 119). 17. yüzyıl ortalarında (1648 yılında) şehre uğrayan Evliya Çelebi, şehirde 32 mahalle bulunduğunu belirtmiştir (Dağlı, Kahraman ve Dankoff, 2005, s. 352-359). Antep şehrinin 18. yüzyılı ile ilgili Kayaçağlayan (2011) ve Kuzucu (2006)’nın yaptığı çalışmalara göre, şehirdeki mahalle sayısı artmıştır (Tablo 2-3-4). Antep’in 1714-1715 yıllarına ait Şer’iye Sicillerinin incelendiği çalışmaya göre, Antep’te bu dönemde 61 mahalle bulunmaktadır (Karaçağlayan, 2011, s. 491).

Kuzucu'nun (2006) Antep'in 1766-1768 yılları arasındaki, idari ve sosyal yapısı üzerine yaptığı çalışmaya göre ise, şehirde toplam 50 mahalle bulunmaktadır (Kuzucu, 2006, s. 43-44). Yıldırım (2006)'nın çalışmasına göre ise 19. yüzyılın sonlarında (1884-1885 yıllarında) Antep şehrinde toplam mahalle sayısı 64'tür (Yıldırım, 2006, s. 378). Tarihi süreçte mahalle sayısında meydana gelen artışa rağmen şehrin alansal olarak çok fazla büyümediğini söyleyebiliriz. Nitekim 18. Yüzyıl başlarında kalenin doğusunda bulunan Türktepe üzerinde Kamalak Ormanı denilen bir ormanlık alan bulunmakta ve dolayısıyla 18. yüzyıl başlarında Türktepe, Antep şehrinin doğu sınırını oluşturmaktadır (Güzelbey, 1963, s. 149). Kuban (2010) ise 19. yüzyılın sonunda 84 mahallesi bulunan kentin, Halep yolu üzerinde geliştiğini ve şehrin batıda bugünkü Alleben Mahallesi kadar uzandığını belirtmektedir (Kuban, 2010, s. 135).

Tablo1. Gaziantep'teki tarihi camiler, bugünkü konumları ve yapılış tarihleri (Çam, 2006).

Adı	Konumu	Yapılış Tarihi
Ömeriye Camii	Düğmecici mah.	1150
Kale Camii	Kaleniniçinde	12. yüzyıl
Ali Nacar Camii	Yaprak mah.	14. Yüzyıl
Alaüddövlö Camii	Karagöz mah.	1479-1515
Ömer Şeyh Camii	Cabi mah.	16. yüzyıl
Kozluca Camii	Kozluca mah.	1543
Ağa Camii	Suyabatmaz mah.	1554
Eyüboğlu Camii	Eyüboğlu Mah.	1557
Tahtani Camii	Şekeroğlu mah.	1557
Alaybey Camii	Gaziler mah.	1560
Şeyh Fetullah Camii	Kepenek mah.	1564
Bostancı Camii	Bostancı mah.	1574
Boyacı Camii	Boyacı mah.	1575
Handan Bey Camii	Karagöz Mah.	1575
Bekir Bey Camii	Bekir Bey mah.	1585
Karatarla Camii	Karatarla Mah.	1586
Şahveli Camii	Şahveli mah.	1590
Kanalıcı Camii	Kanalıcı Mah.	1593
Tekke Camii	Suyabatmaz mah.	1638
Kozanlı Camii	Kozanlı mah.	1646
Ahmet Çelebi Camii	Ulucanlar mah.	1672
Şirvani Camii	Seferpaşa mah.	1681
Hacı Nasir Camii	Kartarla Mah.	1689
Hacı Veli Camii	İsmetpaşa Mah.	1690
Kesikbaş Camii	Gündoğdu mah.	1690
Tabak Halil camii	Bostancı mah.	1711-1717
Hüseyin Paşa Camii	İsmetpaşa mah.	1719
Ayşe Bacı Camii	Savcılı mah.	1722
Kılınçoğlu Camii	Kılınçoğlu mah.	1739
Karagöz Camii	Karagöz Mah.	1758
Nuri Mehmet Paşa Camii	Çukur mah.	1786
Esenbek Camii	Ulucanlar mah.	1880

Tablo 2. Gaziantep Şhrinde, 1714-1715 tarihinde bulunan mahalleler (Kayaçağlayan, 2011).

Akyol	Hayık Zimmiyan	Kurb-ı Ali Neccar	Seng-i Nakkaş
Ali Neccar	Hızır Çavuş	Kurb-ı Bostancı	Seng-i Tavis
Amu	İbn-i Eyüp	Kurb-ı Cevizlice	Sinniküstü
Beg	İbn-i Kör	Kurb-ı Kozanlı	Surluca
Bostancı	İbn-i Şeker	Kurb-ı Mağarabaşı	Suzanlı
Boyacı	Kal'a	Kurb-ı Molla Ahmed	Şarkıyan
Cabi	Kanalıcı	Kurb-ı Musulluzade	Şehreküstü
Cevizlice	Karasakal	Kurb-ı Şehreküstü	Tarla-yı Atik
Çukur	Kastel	Kurb-ı Tarlayı Cedit	Tarla-yı Cedit
Eblehan	Kayacık	Kurb-ı zincirli	Taşlaki
Ehl-i Cefa	Kayser	Kürkiyan	Tövbe
Emin Dede	Kethüda Yeri	Kürtinciyan	Yahni
Hacı Baba	Kılıçoğlu Bağ	Mağarabaşı	Zincirli
Hayık	Kızılcahisar	Molla Ahmed	
Hayık Baba	Kızılca Mescid	Musulluzade	
Hayık Müslüman	Kozanlı	Seng-i Hoşkadim	

Tablo 3. Gaziantep şhrinde, 1766-1768 tarihinde bulunan mahalleler (Kuzucu, 2006).

Akyol	Hacı Baba	Kayser	Kürkhan
Ali Neccar	Hayık Baba	Kemancı	Sefer Paşa
Amu	Hayık Müslüman	Kızılca Mescid	Sefer Kıyan
Bahni	Hayık Zimmiyan	Kozanlı	Seng-i Hoşkadim
Beg	Hayam	Kurb-ı Kayacık	Seng-i Nakkaş
Bostancı	Hasır Havaş	Kurb-ı Kılıçoğlu	Seng-i Tavis
Boyacı	Hızır Çavuş	Kurb-ı Kozanlı	Şarkıyan
Cabi	İbn-i Eyüp	Kurb-ı Mağarabaşı	Şehreküstü
Cevizlice	İbn-i Kör	Kurb-ı Musulluzade	Taşlaki
Çukur	İbn-i Şeker	Kurb-ı Şehreküstü	Tövbe
Eblehan	Kanalıcı	Kurb-ı Zincirli	Yahni
Ehl-i Cefa	Karasakal	Kurban-ı Zincirli	
Gostallı	Kastel	Kürküyan	

Tablo 4. Gaziantep şhrinde, 1884-1885 tarihinde bulunan mahalleler (Yıldırım, 2006).

Abdulvehâb	Gazaz Bölüğü	Keleş	Musullu
Akyol	Gerçeğin	Kepenek	Nergis Hanesi
Ammo	Hacı Halil Hanesi	Kızılcamescid	Seng-i Hoşkadim
Arab	Hamam Hanesi	Kocaoğlan	Seng-i Nakkaş
Bayrak Bölüğü	Hâik Baba	Kozanlı	Seng-i Tavis
Beg	Hâik-i Müselman	Kozluca	Suya Batmaz
Boyacı	Hâik-i Zimyan	Kurb-ı Alineccar	Şarkıyan
Cevizlice	Hızır Çavuş	Kurb-ı Beg	Şeyh Süleyman
Çam Hanesi	İbn-i Eyub	Kurb-ı Bostancı	Şeyhcan
Çukur	İbn-i Kör	Kurb-ı Kayacık	Tarla-yı Atik
Çulluca	Kabasakal	Kurb-ı Molla Ahmed	Tarla-yı Cedit
Delbes	Karacalı	Kurb-ı Şarkıyan	Tevbe
Düğmeci Bölüğü	Karacalı Bölüğü	Kurb-ı Zencirli	Tışlaki
Eblahan	Karasakal	Kürkiyan	Yahni
Ehl-i Cefâ	Kastel	Kürtünciyan	Yalnızhane
Fare	Kayseri	Mezken Hanesi	Yazıcı

Yukarıdaki veriler dikkate alındığında, Osmanlı döneminde, Gaziantep şhrinde mahalle sayısında ciddi bir artışın meydana geldiği fakat alansal gelişiminin yavaş olduğu göze çarpmaktadır. Çiftçi (2000), Osmanlı kentlerinin genelinde, özellikle 16. yüzyıldan

İtibaren şehirlerde nüfus artışına rağmen, şehirlerin yatay büyüme göstermediğini, eski dokunun bölünüp parçalanmak suretiyle nüfusun sıkıştırıldığını belirtmektedir. Yazara göre, bu durum bahçeli geniş evler yerine birkaç katlı yeni evlerin ortaya çıkmasına da zemin hazırlamıştır (Çiftçi, 2000, s. 298-299). Dolayısıyla Gaziantep'te yatay büyüme yerine sürekli bir sıkışma yaşanmış ve günümüzdeki bir mahalle kadar alanda birkaç mahalle ortaya çıkmıştır. Bu nedenle Osmanlı döneminde, tarihi kayıtlarda belirtilen mahallelerin kapladığı toplam alan şekil 1'deki gibidir. Çünkü günümüze ulaşabilmiş olan tarihi cami, han ve bedesten gibi önemli yapıların tamamı şekil 1'de belirtilen alan dâhilinde kalmaktadır. Dolayısıyla Gaziantep şehrinde, Osmanlı'nın son döneminde her ne kadar 84 mahalle bulunuyorsa da, bu mahallelerin kapladığı toplam alan bugün hâlâ adını korumuş olan 23 mahalleye⁵ denk düşmektedir.

Bu mahallelerin büyük kısmı fizyonomik olarak Osmanlı'dan kalma yerleşme düzenine sahiptir. Osmanlı şehirlerinin fizyonomik özelliklerine baktığımızda, şehrin çekirdek kısmının üç mekândan, cami, medrese ve çarşıdan oluştuğunu görmekteyiz (Mortan ve Küçükerman, 2010, s. 108). Nitekim Türkiye'deki şehirlerin bir kısmı mevcut cami, medrese ve türbelerin inşa edildikleri tarihlerde ortaya çıkmış ve bu yapıların çevresinde gelişmişlerdir (Göney, 1995, s. 83). Hatta bir yerde cami, tekke ve zaviyelerin kurulması, Osmanlı'da bir iskân politikası olarak görülmüştür. Osmanlı'da, Ahi, Derviş Baba gibi isimlerle anılan önemli ve saygın kişilerin belirli bir mahallede kurdukları tekke, mescit ve zaviyeler şehrin ilk ana çekirdeğini oluşturmaktaydı (Bayramoğlu Alada, 2008, s. 64). Gerçekten de Gaziantep şehrinde de benzer durumu görmek mümkündür. Şehrin çekirdeğini oluşturan Gaziantep Kalesi ve çevresi cami, han, hamam ve bedestenleri ile Osmanlı şehir düzeni ve mimarisini çok güzel yansıtmaktadır. Kalenin tam karşısında Tahtani Camii (Foto 3), Millet Hanı (Foto 4), Yeni Han (Foto 5), yaklaşık 200 metre güneyinde Zincirli Bedesten (Foto 6) ile Alaüddevle Camii yer almaktadır (Foto 2).



Fotoğraf 4. Gaziantep kalesinin hemen güzeyinde, 1562 yılında Lala Mustafa Paşa tarafından yapılmış olan Millet Hanı.

⁵ Bekirbey, Bostancı, Bostancı, Cabi, Çukur, Düğmeci, Eyüpoğlu, Gündoğdu, İsmetpaşa, Kanalcı, Karagöz, Karatarla, Kepenek, Kılınçoğlu, Kozanlı, Kozluca, Savcılı, Seferpaşa, Suyabatmaz, Şahveli, Şekeroğlu, Ulucanlar ve Yaprak, Osmanlı döneminde Gaziantep şehrinin üzerinde geliştiği ve günümüze kadar gelebilen mahallelerdir (Güzelbey, 1984; Çam, 2006).



Fotoğraf 5. Gaziantep Kalesinin yaklaşık 200 metre güneyinde bulunan Yeni Han.



Fotoğraf 6. Gaziantep şehrinde 1781 yılında yapılmış olan ve günümüzde de kullanılan Zincirli Bedesten.



Foto 7-8. Bey mahallesinin giriş kapısı, Osmanlı döneminde olası bir savunma esnasında dar olan mahalle kapıları kapatılır ve bu suretle mahallenin müdafaası güçlendirilirdi (Solda). Gaziantep şehrinde bulunan tarihi Bey mahallesinin yüksek avlulara sahip evlerin bulunduğu bir sokak (Sağda).

Son dönemde Gaziantep şehrinin alansal gelişimi

Gaziantep'in alansal gelişimi Cumhuriyetin ilk yıllarından itibaren başlamışsa da, asıl hız kazanması 1950'li yıllardan sonra olmuştur. Gerçekten de Gaziantep'teki Adliye binası, Gaziantep Lisesi, Gar binası, Merkez Bankası Binası gibi önemli yapılar ile çevresindeki konut alanlarının 1950'li yıllarda yapıldığını görmekteyiz (Gaziantep Valiliği, 2005, s. 187-195). Dolayısıyla şehrin nüfus artışı mekâna da yansımış ve şehir alansal olarak da büyümeye başlamıştır. 1970'lerden sonra başlayan sanayileşme hareketleri ile hız kazanmıştır. Bunu uydu görüntülerine de izlemek mümkündür.

Gaziantep şehrinin 1975-2010 yılları arasındaki alansal gelişimini belirlemek amacıyla çalışma sahasının 1975, 1984, 2000 ve 2010 yıllarına ait Landsat MSS, TM ve ETM uydu görüntüleri kullanılmış ve böylece şehrin yakın dönemdeki alansal gelişimi tespit edilmiştir. Bu yöntem Günümüzde şehirlerin tarihi süreçteki alansal gelişimini belirlemede yaygın olarak kullanılmaktadır. Dünya genelinde (Yang and Lo, 2002; Yu and et all., 2011) ve Türkiye'de (Karabulut ve diğ. 2006, Alphan, 2010 ve Sönmez, 2011) birçok çalışmada kullanılan bu yöntemin % 90 üzerinde doğruluk oranı ile güvenilirliği de denenmiştir.

Çalışma sahasının 1975 yılına ait uydu görüntülerinden elde edilen verilere göre, şehrin bu dönemde kapladığı toplam alan yaklaşık 9,2 km²'dir (Şekil 3). Türkiye genelinde olduğu gibi, 1980'li yıllarda kırdan kente yaşanan hızlı göçler Gaziantep şehrinde de yüksek seviyelere çıkmış ve böylece Gaziantep'te, plansız, altyapısız eski kenar mahallelere yenileri eklenmiştir. Hızlı bir yapılaşmayla şehir daha çok batı yönde (Kilis ve Adana yol güzergâhında) gelişmeye başlamıştır. Şehrin bu yöne doğru gelişiminde ulaşım kolaylığı yanında eğim değerlerinin ve yükseltinin düşüklüğü gibi jeomorfolojik özelliklerin rolü de bulunmaktadır. 1975-1984 yılları arasındaki 9 yıllık süreçte şehir yaklaşık bir katından daha fazla büyüerek 21,5 (21.532 hektar) km² alana yayılmıştır (Şekil 3).

Gerçekten de ortaya çıkan hızlı ve kitlesel nüfus yoğunlaşması, kentsel yapı içinde kendi mekanizmasını yaratmış ve mekânsal planlamanın önüne geçmiştir. Böylece plansız

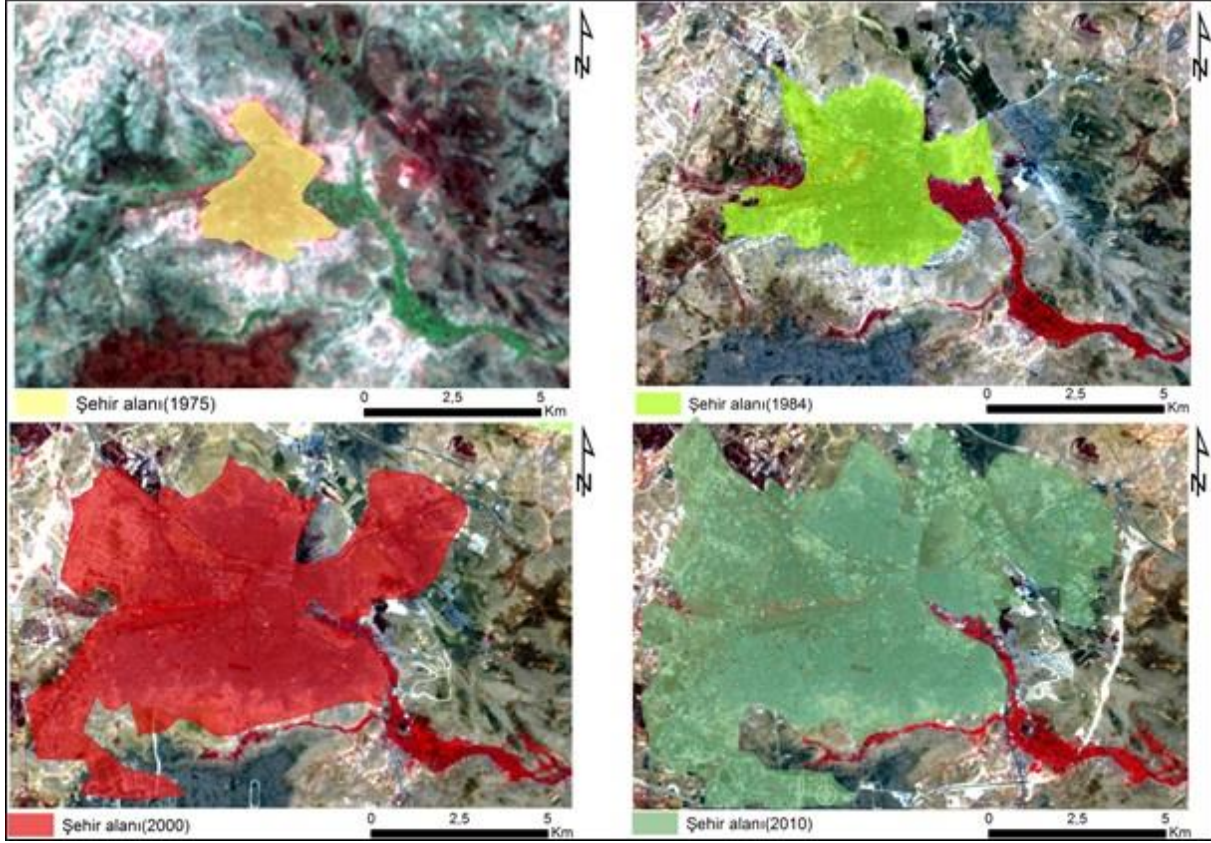
yeni konut üretme biçimleri belirlemiştir. Hacısalihoğlu (2001)'e göre bunlardan birincisi “Gecekondulaşma” şeklinde kendini gösterirken, diğeri “Yapsatçı” denilen kat karşılığı konut üretme biçimidir (Hacısalihoğlu, 2001, s. 23). Gaziantep şehrinde 1980’lerde hız kazanan göçler büyük oranda gecekondulaşma şeklinde gerçekleşmiştir. Bugün şehrin hemen merkezini çevreleyen alanların büyük kısmı 1980’lerde başlayan göçlere bağlı olarak ortaya çıkmıştır (Şekil 1). Yoğun göçlerle ortaya çıkan bu alan şehrin fizyonomik özelliklerini önemli ölçüde değiştirmiştir. Bu alanlarda, kişilere ait arazilerde, belli bir düzenden yoksun, bitişik nizamda evler bulunmakta ve sokakların düzensiz geliştiği bir yapılaşma şekli ortaya çıkmaktadır. Şehrin daha çok 1950-1990 dönemi arasındaki dönemde ortaya çıkan bu yerleşim alanlarında (Şekil 1) evler genelde bitişik nizamda ve tek katlı, sokaklar düzensiz ve yerleşim alanı altyapı bakımından yetersizdir. Belli bir düzenin bulunmadığı şehrin bu kesimlerinde yayılma yatay şekilde olurken, eğitim ve sağlık kurumları düzensiz dağılmıştır. Park ve bahçe gibi yeşil alanlar ise yok denecek kadar azdır (Şekil 2).



Şekil 2. Gaziantep şehrinde 1980 sonrasında ortaya çıkan bitişik yapı düzeninde daha çok gece konu şeklindeki yerleşim alanı (Ünalı ve Düztepe semtleri ve çevresi, IKONOS uydu görüntüsü, 2012).

Türkiye’deki hızlı kentleşme ve sanayileşme hareketlerinin asıl yaşandığı dönemin hemen başında, Gaziantep’te de hız kazanan sanayileşme hareketleri ve ticari faaliyetler şehrin daha fazla göç almasına ve alansal olarak da daha fazla büyümesine neden olmuştur. 1984-2000 yılları arasındaki bu dönem aynı zamanda Güneydoğu Anadolu Bölgesi’nde güvenlik sorunlarının da tırmandığı döneme denk düşmektedir. Dolayısıyla zorunlu göçlerin de meydana geldiği bu dönemde Gaziantep gerek bölgede güvenli oluşu ve gerek diğer sorunlu illere yakınlığı nedeniyle bu göçlerden en fazla etkilenen illerimizden biri olmuştur. Böylece şehrin bu dönemdeki alansal gelişimi daha da hızlanmıştır. Özellikle göçlerin çok hızlı olması, yapılaşmada kontrolü de aksatmış ve plansız, altyapısız yeni kenar mahalleler meydana gelmiştir. Bu kenar mahalleler ise genelde tek katlı evlerden oluşup yatay gelişim göstermiştir. Tuncel, tek katlı yapılaşma hareketlerinin Gaziantep’te, 1950 yılından sonra başladığını ve bunun temel nedeninin de kırsal kesimlerden şehre olan göçler olduğu belirtmekte ve bu göçlerle Gaziantep’te gecekondulaşma hareketinin de başladığına dikkat çekmektedir (Tuncel, 1996, s. 474). Bu görüş büyük oranda doğru ise de, Gaziantep şehrinde

asıl gecekondulaşma hareketlerinin 1980 sonrasında yoğunluk kazandığını ve bu tür yapılaşmanın büyük ölçüde bu dönemde ortaya çıktığını belirtmekte fayda vardır.

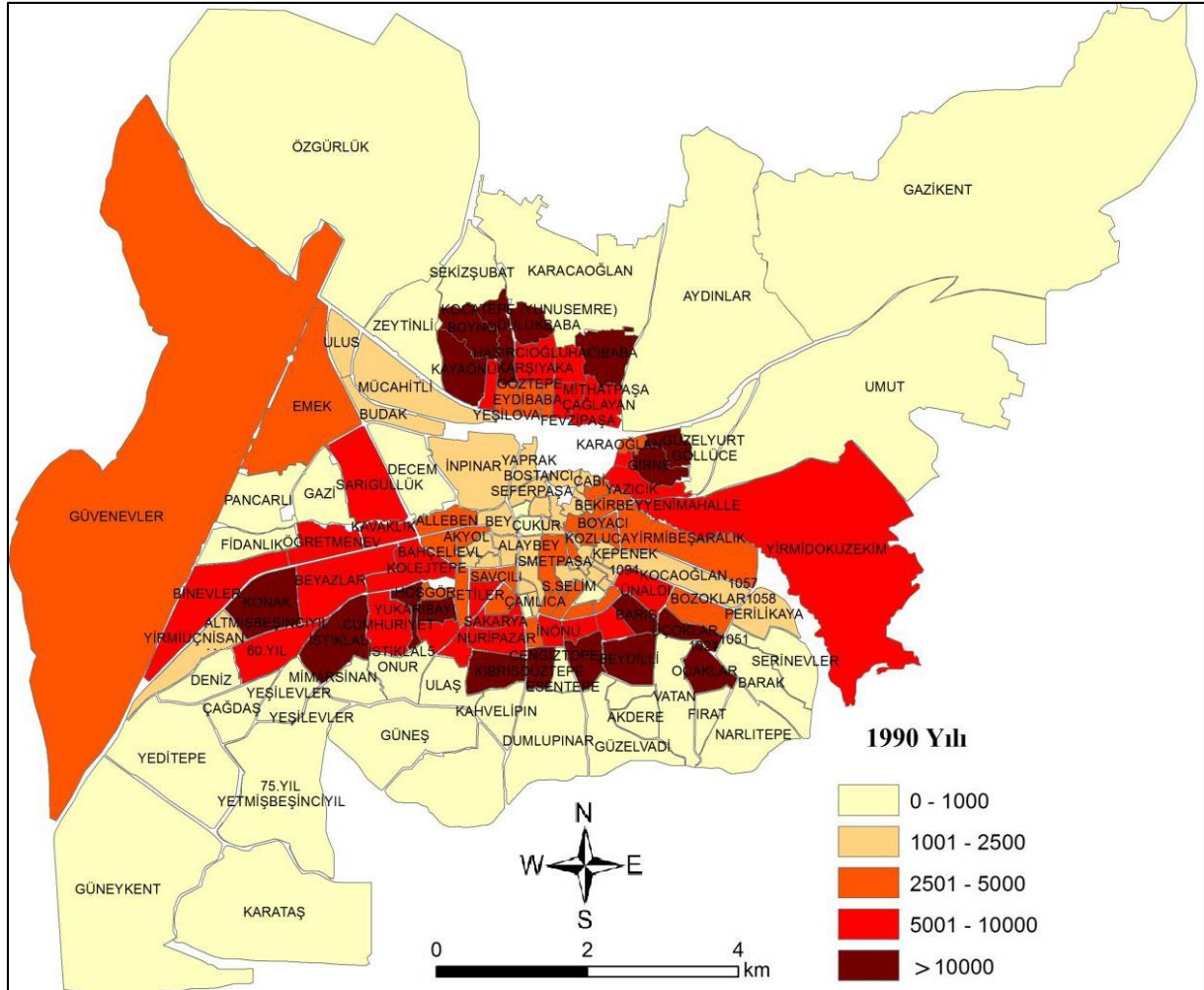


Şekil 3. Gaziantep Şehrini 1975-2010 yılları arasındaki alansal gelişimi.

Şehirde, bu dönemde nüfus miktarı da ciddi olarak artmıştır. Bu durumun bir sonucu olarak şehir alansal olarak da hızla büyümüştür. Nitekim şehrin alansal olarak en fazla genişlediği dönem 1990-2000 yılları arasına denk düşmektedir. 2000 yılında Gaziantep şehri bir önceki döneme göre yaklaşık bir katı daha büyüyerek 36,1 (36139 hektar) km²'ye yayılmıştır (Şekil 3). Bu dönemde şehrin gelişim yönü, bir önceki dönemle benzerlik göstermektedir. Özellikle şehrin güney batısında bulunan Kilis, Halep ve batısında bulunan Adana yolu güzergâhında daha hızlı geliştiğini uydu görüntülerinden anlamak mümkündür. Şehrin Kilis yoluna doğru genişlemesinde Gaziantep Üniversitesinin de burada bulunmasının büyük payı olduğunu söyleyebiliriz. Aslında bu dönemde şehir bütün yönlerde büyüme eğilimine girmiştir. Özellikle daha yüksek aileler ve memur kesimin artmasıyla şehrin güneybatısında bulunan Karataş, kuzeybatısında bulunan İbrahimli ve doğusunda bulunan Gazikent mevkiileri bu dönemde yerleşilmeye başlanmıştır. (Şekil 3). Bu durum 1990-2000 yılları arasında Gaziantep'te mahalle bazında nüfus yoğunluklarına da yansımıştır (Şekil 4).

1980'li yıllardan sonra yoğun göçlerle hızlı bir kentleşme dönemine giren Gaziantep'te kale ve çevresinde şehrin çekirdek kısmını oluşturan mahallelere yenileri eklenmiştir. Gerçekten de 1990-2000 yılları arasındaki dönemde şehrin mahalle bazındaki nüfus değerlerinde de önemli değişimlerin yaşandığı görülmektedir. Nitekim 1990 yılı verilerine göre şehrin çekirdeğini saran yakın civardaki kenar mahallelerde nüfus miktarının daha yüksek olduğu görülmektedir. Boyno, Kayaönü, Kocatepe, Hisarönü, Göztepe, Karşıya gibi mahallelerin bulunduğu Karşıya bölgesi özellikle 1980 sonrası göçlerle hızla nüfuslanmış ve bu durum 1990 mahalle nüfuslarına açıkça yansımıştır. Şehrin çekirdek kısmının hemen kuzeyinde kalan bu alanın 1984 yılından sonra yerleşmeye açıldığı uydu görüntülerinden de anlaşılmaktadır (Şekil 3).

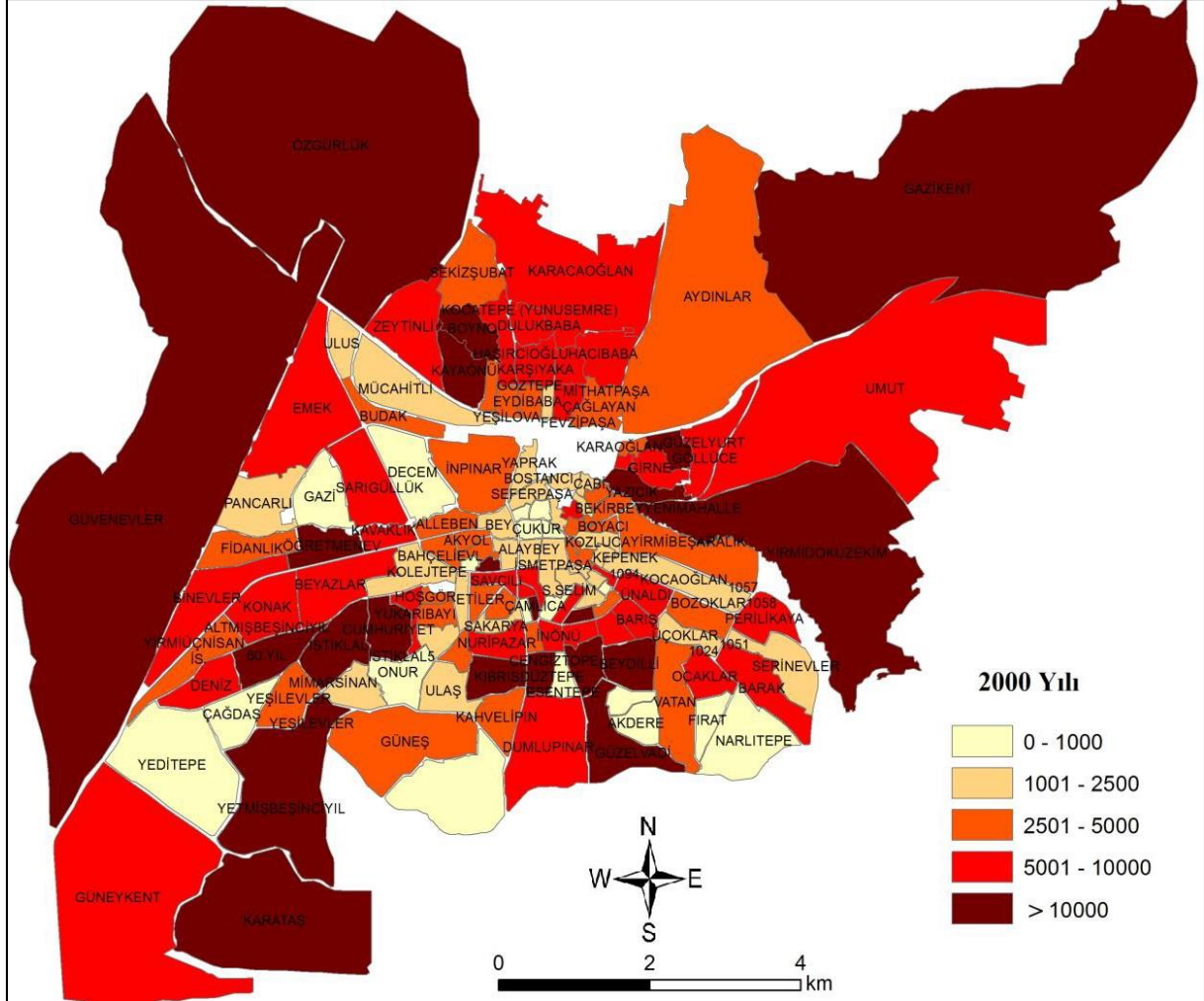
Şehrin kuzeyinde olduğu gibi güney, batı ve doğu kesimlerinde de mahallelerin sayısal ve alansal olarak büyüdüğü, yeni mahallelerin ortaya çıktığı ve hızla nüfuslandıkları görülmektedir (Şekil 64). Şehrin çekirdek kısmının batısında Kilis ve Halep yolu üzerinde Bineveler, Cumhuriyet ve İstiklal gibi mahalleler, güneyinde Düztepe semti civarında Düztepe, İnönü, Ocaklar, Ünalı, Cengiztopel, Beydili ve Barış gibi mahalleler ile doğusunda Girne, Yenimahalle ve 29 Ekim mahalleleri, 1980 sonrasında yoğun nüfuslanmışlardır.



Şekil 4. Gaziantep şehrinde mahallelerin 1990 yılındaki nüfus miktarları.

Çalışma sahasında kentleşmenin 1980 yılından sonra çok yüksek boyutlara ulaşması ile şehrin alansal olarak plansız gelişmeye başlamasını beraberinde getirmiştir. Bu dönemde olan göçler, Türkiye'deki bütün şehirlere olmaktan ziyade büyük oranda İstanbul, Ankara, İzmir, Bursa gibi daha büyük şehirlere doğru gerçekleşmiştir (Avcı, 1993, s. 252). Böylece büyük şehirler yoğun göçlere sahne olduğundan planlı gelişmeyi gerçekleştirememiş ve şehirlerin yakın çevreleri altyapısız, kontrolsüz kentleşmeye sahne olmuştur. Yukarıda belirttiğimiz gibi bu yeni göç hareketi ile beraber birçok altyapısız ve kontrolsüz gelişen yeni kenar mahalle ortaya çıkmıştır. Bu durum 1980'li yılların sonunda Gaziantep şehrinde görülmeye başlamış ve ciddi altyapı sorunlarını da beraberinde getirmiştir. Nitekim 1990 yılında, Gaziantep şehrinin dördüncü imar planı hazırlanmıştır. Bu planla üst gelir gruplarının konut ihtiyacını karşılamak için kentin kuzey ve güneyinde İbrahimli (Güneykent mahallesi civarı) ve Kızıllıhisar (Karataş semti civarı) bölgeleri kentin gelişme aksı içerisine alınmıştır. Genelde daha üst gelir seviyesindeki insanların talebi nedeniyle bu kesimlerde arazi rantı da artmıştır. Böylece İbrahimli ve Kızıllıhisar bölgeleri 1990'lı yıllarda hızla yerleşime açılmış ve 1990-2000 yılları arasında, şehre 35 yeni mahalle eklenmiştir (Şekil 1). 1980'lerin sonundan

İtibaren Türkiye'nin güneydoğusunda hız kazanmış olan göçlerin bir kısmı Gaziantep şehrine olmuştur. Bu dönemde Büyükşehir Belediyesi yoğun göçleri sindirmek için 200 m² büyüklüğündeki küçük parselleri ücretsiz olarak göç edenlere dağıtmış ve çarpık kentleşmenin boyutu artmıştır. Dolayısıyla 1990 yılında yoğun nüfuslu olan mahallelerin büyük kısmı göçle gelen yoksul kesim tarafından oluşturulmuş veya büyütülmüştür.



Şekil 5. Gaziantep Şhrinde mahallelerin 2000 yılındaki nüfus miktarları.

Bu dönemde şehrin alansal olarak gelişmesiyle beraber, gelir seviyesi yüksek olan kesim daha çok şehrin kuzeybatısındaki İbrahimli bölgesine, memur ve orta kesim ise şehrin güneybatısındaki Karataş (Kızılhisar) bölgesine yerleşmiştir. Bunun yanında, günümüzde 20 bin civarında öğrenciye sahip Gaziantep üniversitesinin ana kampüsünün de Karataş bölgesinde olması, bu alanın hızla nüfuslanmasına yol açmış ve Karataş'ın nüfusu 170 bine yaklaşmıştır (Şekil 5). Adı geçen her iki bölgede de imar planına uygun hareket edildiğinden trafik sıkışıklığı nispeten daha düşük, yeşil alan miktarı daha fazla, okullar daha düzenli dağılmıştır. Altyapı sorunları ise diğer bölgelere oranla daha azdır (Şekil 6).

Gerçekten de çalışma sahasında, 2000 yılında nüfusun mahallelere göre dağılımına baktığımızda, şehirde Karataş ve İbrahimli bölgelerinde nüfusun daha fazla olduğu görülmektedir. Fakat Karataş ve İbrahimli bölgeleri her ne kadar planlı gelişmeye sahne olmuşsa da, bu bölgeler ancak orta ve üst gelir düzeyine sahip kesimdeki kişilerin yerleşebileceği alanlar olmuştur. Dolayısıyla şehre göçle gelenler, bahsettiğimiz planlı gelişen alanlardan ziyade mevcut kenar mahallelere yerleşmiş veya bunların kenarlarına yeni mahalleler eklemiştir. 1990'lı yıllarda başlayan bu göçlerle Gaziantep şehrine gelen

insanlar Karşıyaka, Düztepe, Ünalı ve Hoşgör gibi kenar mahallelere yerleşmişlerdir (Karadağ, 2011, s. 400). Böylece şehir bir yandan kuzeybatı, batı ve güneybatı yönünde planlı gelişirken, özellikle iç kesimlerde, doğu ve güneydoğu yönünde biraz daha kontrolsüz gelişmiştir. Nitekim şehir nüfusunun 2000 yılında mahalleler bazındaki dağılışı da bunu doğrulamaktadır. Çalışma sahasında Güneykent, Karataş, Özgürlük, Gazikent ve Güzelvadi gibi yeni yerleşim alanlarında nüfus miktarı önemli ölçüde artmıştır. Aynı dönemde Ünalı, Cumhuriyet, Beydili, 29 Ekim, Yukarıbayır, İstiklal, Düztepe ve Karşıyaka hızla nüfusu artan diğer bölgelerdir. Bunlardan ilk saydığımız mahalleler büyük oranda 1990 sonrasındaki planlı dönemde yeni yerleşime açılmışken, ikinci sırada saydığımız mahalleler ise 1980'li yıllarda şehrin kenar mahalleleri konumunda olup, altyapı bakımından yetersizdirler. Dolayısıyla şehirde yeni gelişim alanları şehrin gürültüsünden, trafiğinden nispeten uzak ve ferah iken, eski mahallelerde nüfus artışıyla sıkışıklık artmış, evler bitişmiş, her türlü şehirsiz kirlilik ve düzensizlik ortaya çıkmıştır.

2000 yılı verilerine göre şehirde toplam 271.801 bina bulunmaktadır. Bunların % 87,8'ini (238.714) konutlar oluştururken, % 7,2'sini (19.627) ticari binalar, % 2,5'ini (6.718) sanayi binaları ve geriye kalan % 2,5'ini (6.742) diğer binalar oluşturmaktadır. Bütün bu konutların % 54,7'si 1 ve 2 katlı iken, % 23,8'i 3 ve 4 katlı, geriye kalan % 20,4'ü ise 5 ve üzeri katlara sahip konutlardan oluşmaktadır (Anonymous, 2007, s. 134). 2000 yılındaki bu tablo günümüzde de benzer özellikler göstermektedir.

Gaziantep şehri, 2000'li yılların başında sanayi, ticaret, turizm alanlarında daha büyük bir atılım gerçekleştirmiş ve nüfus olarak bir önceki dönemin yaklaşık bir katını ekleyerek 1.400.000 kişiye ulaşmıştır. Özellikle Gaziantep'te sanayi ve ticarete ek olarak bu dönemde turizm faaliyetlerinin de hızlandığı görülmektedir. Her ne kadar 2012 yılında Suriye'de siyasi olayların patlak vermesi Gaziantep'teki turist sayısının düşmesine neden olmuşsa da, 2000'li yılların başından yakın zamana kadar, Ortadoğu ülkeleri ile ilişkilerimizin normalleşmesi ve gelişen ticari faaliyetler, turizm faaliyetlerini de olumlu etkilemiştir. Nitekim bu gelişmelerin neticesinde, Gaziantep Büyükşehir Belediyesi 2010 yılında "*yılda 2 milyon turist*" sloganıyla turizmi geliştirme projelerinin büyük bir kısmını hayata geçirmiştir. Bunun yanında 5. Organize Sanayi Bölgesinin açılması, Gaziantep Üniversitesine ek olarak 2 tane yeni vakıf üniversitesinin kurulması, tıp fakültesi, devlet ve özel hastaneleriyle sağlık alanında hızla iyileşmesi, Türkiye'nin en büyük hayvanat ve botanik bahçeleri, sinemaları, büyük alışveriş merkezleriyle yakın çevresi için (Kilis, Nizip, İslâhiye, Oğuzeli, Kahramanmaraş, Birecik, Nurhak) de cazibe merkezi haline gelmesi, şehrin hem alansal hem de nüfus bakımından hızlı gelişimine katkı sağlamıştır. Keza, şehrin artık imar planı dâhilinde yapılaşmaya açılması, daha düzenli ve planlı büyümesi, yeni lüks konut projeleri, şehri refah düzeyi yüksek aileler için de çekici kılmıştır. Özellikle şehrin gelir seviyesi daha yüksek insanlar için çekici olmaya başlamasıyla şehir daha çok dikey büyüme eğilimine girmeye başlamıştır. Nitekim daha çok tüccar ve gelir seviyesi yüksek kişilerin yaşadığı İbrahimli ile memur ve öğrenci kesiminin yoğunlaştığı Karataş çok katlı, planlı siteler şeklinde gelişme eğilimindedir. Bu durum şehrin bir önceki döneme göre çok yüksek miktarda nüfuslanmasına karşılık, alansal olarak 1985-2000 dönemine göre daha az alan üzerinde gelişmesine neden olmuştur. Aslında şehrin hızla nüfuslanması arsa fiyatlarının yükselmesinde etkili olmuş ve böylece yatay büyüme yerine dikey büyüme hız kazanmıştır. Bu gelişmeler neticesinde Gaziantep şehrinin 2010 yılında kapladığı alan 48,5 km²'ye (48,583 hektar) ulaşmıştır (Şekil 3).

Hacısalıhoğlu'na göre, 1999 Marmara depremi, Türkiye için mekânsal planlamanın uygulanmaya başlaması için bir dönüm noktası olmuştur (Hacısalıhoğlu, 2001, s. 66). Gerçekten de Türkiye'de birçok şehirde, ilk defa imar planları oluşturulmaya başlanmış veya var olan imar planlarına uyulmaya başlanmıştır. Tüm Türkiye'de olduğu gibi Gaziantep şehrinde de, özellikle ekonomik refahın artması ve bunun yanında şehirde bir memur ve

zenginler sınıfının oluşması daha sakin, şehri gürültüsünden uzak, dinlenebilecek yeşil alanlar ve farklı aktiviteler için belirli mekânlarının bulunduğu yeni bir yerleşim düzeninin ortaya çıkmasına neden olmuştur. Çalışma sahasında, İbrahimli, Karataş ve Gazikent bölgeleri 1990 yılından sonra, planlı gelişen alanları oluşturmaktadır. Altyapısı önceden hazırlanmış, nispeten geniş caddelere ve yeşil alanlara sahip bu kesimlerde, şehrin çekirdeği gibi ticari, konut ve hizmet alanlarının sıklığı göze çarpmamakta ve modern yapılar karşımıza çıkmaktadır (Şekil 6).

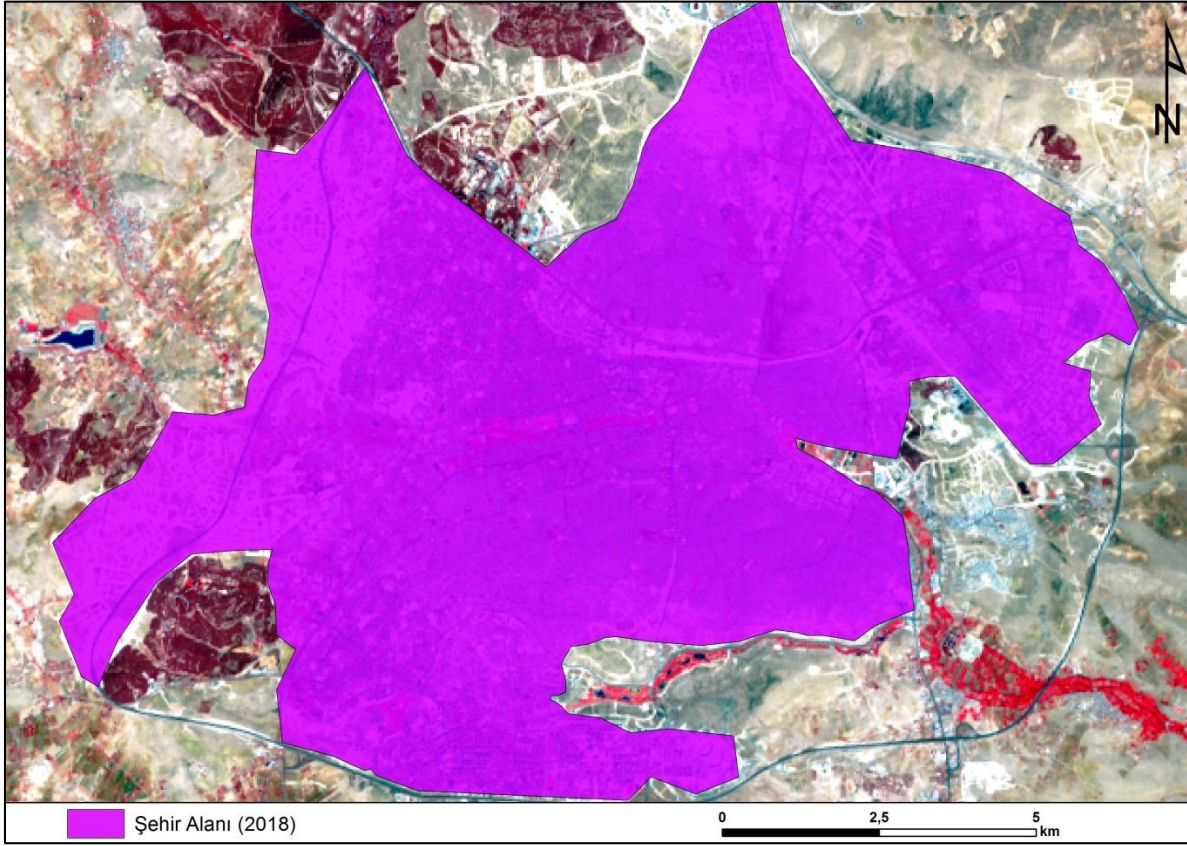


Şekil 6. Gaziantep şehrinde 2000 yılı sonrasında planlı gelişmeye başlayan ve daha çok üst gelir seviyesine sahip aileler tarafından tercih edilen İbrahimli semti (IKONOS uydu görüntüsü, 2012).

Hem toplu konut alanları hem de kamuya ait lojman ve site özelliğindeki yapılar ile daha çok dikey yönde bir gelişmeye sahne olan bu kesim, belli bir imar planı göz önüne alınarak yerleşmeye açıldığı için diğer iki bölgeye göre nispeten daha düzenli, geniş sokaklara sahip, park, bahçe, yeşil alan bakımından zengin, eğitim ve sağlık kurumları daha düzenli dağılmıştır (Şekil 6).

2010-2018 yılları arasında şehrin alansal gelişimi daha da hız kazanmıştır. 2010 yılında 50 km² civarında olan şehir alanı 2018 yılında imara açılmış alanlarla beraber yaklaşık % 74 oranında artarak 85 km² alana çıkmıştır (Şekil 7). Aynı dönemde şehrin nüfusu da hızla artmıştır. Nitekim 2010 yılında 1 milyon 350 bin civarında olan şehri nüfusu 2017 yılı sonunda 1 milyon 700 bine (Suriyeli sığınmacılar hariç) yaklaşmıştır. Buna göre şehir nüfus 7 yıllık süre içinde toplamda yaklaşık % 23 oranında artış göstermiştir. Bu durum şehir alanındaki genişlemenin büyük ölçüde şehir nüfusunun artışı ile gerçekleştiğini göstermektedir. Ayrıca bu dönemde Gaziantep şehrinin alansal genişlemesi ile 2011 yılında Suriye iç savaşı nedeniyle Gaziantep'e olan yoğun göçler arasında da sıkı ilişki vardır. Yaklaşık 400 bin Suriyeli sığınmacının Gaziantep'e yerleşmesi şehrin konut ihtiyacını da arttırmıştır. Sığınmacıların büyük kısmının düşük gelirli olması kenar mahallelere yerleşmelerini zorunlu kılarken, buradaki evlerini kiraya verenlerin ise yeni alanlara göç

etmesini beraberinde getirmiştir. Bu durum kenar mahallelerde Suriyeli sığınmacı yoğunluğun artmasına da neden olmuştur (Sönmez, 2016, s. 395-396).



Şekil 7. Gaziantep şehrinin 2018 yılındaki alanı.

Bu hızlı alansal genişleme aynı zamanda Türkiye genelinde hızlı sanayileşme ve artan ticari faaliyetlerle de yakından ilişkilidir. Gaziantep'in özellikle 2000'li yılların başından ekonomik anlamda kazandığı ivme ilin her tarafında kendini göstermiş ve şehir alanı da doğal olarak bundan önemli ölçüde etkilenmiştir. Son yıllarda ise kısmi bir ekonomik durgunluk mevcut ise de özellikle Suriye iç savaşının doğurduğu göçler şehrin sosyal, kültürel, ekonomik ve alansal gelişmesine yeni bir boyut kazandırmıştır.

Sonuç

Konumu itibariyle devletler ve önemli ticari bölgeler (Anadolu, Doğu Akdeniz ve Mezopotamya) arasındaki geçiş noktasında bulunan Gaziantep şehri, tarih boyunca bu avantajı nedeniyle önemli bir yerleşme olmuş, buna karşılık konumunun dezavantajı nedeniyle de sürekli istilalara maruz kalmış ve yağmalanmıştır. Gaziantep şehri ve çevresindeki toprakların Osmanlı hâkimiyetine girmesiyle savunma kaygıları azalmış ve ticari faaliyetlerin yoğunluğu artmıştır. Gaziantep şehrinin alansal bakımdan ilk ciddi büyümesi 16. yüzyıla denk düşmektedir. Nitekim yerleşme tarihi oldukça eski olan şehrin Osmanlı dönemi öncesindeki toplam alanı 0,75 km² civarındadır (Şekil 1). Bunu takip eden süreçte, özellikle Osmanlı'nın ilk hâkimiyet dönemlerinde şehirde ticari anlamda meydana gelen olumlu gelişmeler ile şehir alansal olarak hızla büyümeye başlamış ve 16. Yüzyılın sonlarına doğru 32 mahalleye⁶ ulaşmıştır. Gaziantep şehri Osmanlı'nın son döneminde 88 mahalleye kadar

⁶ Osmanlı döneminde Gaziantep'teki mahallelerin genelde küçüktür. Bu dönemde mahalleler genelde birkaç sokaktan meydana gelmiştir. Özellikle aynı soydan, memleketten, boy veya aşiretten olan aileler bir araya gelerek yerleşmekte ve bir veya birkaç sokakta benzer kültürel yapı üzerinde mahalleyi oluşturmaktaydı. Dolayısıyla Osmanlı dönemindeki mahallelerin büyüklükleri ile günümüzdeki mahallelerinin büyüklükleri arasında ciddi farklılıklar bulunmaktadır.

büyümüş ve yaklaşık (5,9 km²) 6 km²'lik alana yayılmıştır (Şekil 1). Böylece Osmanlı döneminde, yaklaşık 300 yıllık sürede, Gaziantep şehri 8 katı civarında alansal büyüme göstermiştir. Cumhuriyetin hemen başında 6 km² civarında olan şehir alanı, 1975 yılında 9,2 km² ye yükselmiştir. Bu verilere göre yaklaşık 60 yıllık sürede, şehir ancak % 50 oranında alansal büyüme gösterebilmiştir.

Hâlbuki günümüzde şehrin kapladığı toplam alan 84,6 km²'dir. Yani 35 yıl gibi kısa bir sürede Gaziantep % 820 oranında bir alansal büyüme göstermiştir. Bu Gaziantep şehrinin asıl alansal büyümesini 1975 yılından sonra gerçekleştirdiğini göstermektedir (Şekil 1-3). Bu büyümenin nedenlerinin başında göçler gelmekle beraber, şehirde yaşayanların refah düzeylerinin yükselmesi ile düzenli, geniş yerleşim alanlarına duyulan ihtiyacın artmasının da etkisi olmuştur.

Yukarıda da belirttiğimiz gibi Gaziantep'te şehrin alansal gelişimi, hızlı artan nüfus ve insanların refah düzeylerinin yükselmesiyle yakından ilişkilidir. Özellikle hızlı göç hareketleri, Gaziantep'te plansız ve altyapısız kenar mahallelerinin ortaya çıkmasına neden olurken, refah düzeyinin yüksek olduğu alanlarda park-bahçe, eğlence ve dinlenme alanları, spor kompleksleri ile lüks apartman veya villaların düzenli ve planlı bir şekilde bir arada bulunduğu yerleşim alanlarını meydana getirmiştir.

Nitekim yaptığımız gözlemlere göre, şehrin kenar mahalleleri ve merkezi kesiminde 1 ve 2 katlı binalar yoğunlaşırken, yeni gelişme (Karataş, İbrahimli ve Gazikent) alanlarında 5 kat ve üzeri olan konutların sayısı artmaktadır. Bu durum şehrin geçmişte göç almasıyla yakından ilişkilidir. Özellikle göçlerle şehre gelen aileler akrabalarının bulunduğu kesimde 150-250 m² büyüklüğünde arsalar satın almakta ve bu arsalarda ilk etapta tek katlı evler yapmakta daha sonra ihtiyaca göre kat sayısını arttırılmaktadır. Son derece yoğun olan bu yapılaşma hareketi genelde 1980 sonrasında ortaya çıkmış ve imar planının dışında kalan Ünalı, Cumhuriyet, Karşıyaka gibi semtlerde yoğunlaşmıştır. Nitekim günümüzde, altyapı bakımından yetersiz, sosyal ve kültürel açıdan geri kalmış, düzensiz yapılaşmış gecekondu semtleri olarak bilinen Yeşilova, Karşıyaka, Ünalı, Alibaba, Aydınbaba, Yavuzlar, Sultanselim, Şenyurt, Kurtuluş, Saçaklı, Çamlıca, Höşgör ve Cumhuriyet 1980 yılı sonrasında büyümüş veya yerleşime açılmıştır. Buna karşılık şehirde 5 kat ve üzeri konutların İbrahimli, Karataş ve Gazikent semtlerinde yoğunlaştığı görülmektedir. Bu kesimlerin imar planı dâhilinde gelişmesi, daha planlı ve düzenli gelişmesini sağlarken, göçle gelenlerin değil de daha çok orta ve üst gelir düzeyine sahip aileler tarafından tercih edilmeleri de konut ve arazi değerlerinin yüksek olmasına neden olmuş ve kat sayısının fazla olmasını zorunlu kılmıştır. Daha çok 2000 yılı sonrasında ortaya çıkan bu semtler şehrin yoğun nüfuslanmasına rağmen, çok katlı apartmanlarla dikey büyümeleri nedeniyle şehrin 1980 sonrasındaki alansal büyümesini nispeten yavaşlatmıştır.

Bunlara ek olarak şehrin kenar kısmında kalmasına rağmen Karataş, İbrahimli ve Gazikent gibi yeni gelişim alanlarında arsa ve ev fiyatları da oldukça yüksektir. Bu durum bu kesimin gelir seviyesinin yüksekliği ile yakından ilişkilidir. Dolayısıyla bu yeni gelişim alanları, 1990 yılındaki yoğun nüfuslu kenar mahallelerden fizyolojik ve sosyolojik açıdan ayrılmaktadır. Yeni gelişim alanları şehirde orta ve üst gelir seviyesine ait nüfusun hızla arttığına da işarettir. Hâlbuki 1990 yılında yoğun nüfuslu olarak görülen mahalleler daha çok göçle gelenlerin yerleştiği alanları meydana getirmektedir.

Kaynakça

- Akpolat, M. S. (2011). Gaziantep Kentinin Kalesi, M. N. Gültekin içinde, "*Ta Ezelden Taşkıdır*" *Antep* (s. 73-95), İletişim Yayınları, İstanbul.
- Alpargu, M. (1999). XV. Yüzyılda Antep'in Tarihine Umumi Bir Bakış, Y. Küçükdağ içinde, *Cumhuriyet'in 75. Yılında Gaziantep* (s. 83-89), Gaziantep Kültür Vakfı Yayınları, Gaziantep.
- Alphan, H. (2003). Land-use Change and Urbanization of Adana, Turkey, *Land Degradation & Development* (14), 575-586.
- Anonymous. (1969). *Gaziantep İl Yıllığı (1968)*, Gaziantep Valiliği, Ankara.
- Anonymous. (2007). *Gaziantep Büyükşehir Belediyesi 2007-2011 Stratejik Planı*, Gaziantep Büyükşehir Belediyesi, Gaziantep.
- Avcı, S. (1993). Türkiye'de Şehir ve Şehirli Nüfusun Dağılışı, *Türk Coğrafya Dergisi* (28), 249-270.
- Avcı, S. (2003). "Gelişimi ve Sorunları Açısından Türkiye'de Şehirleşme". *Sırrı Erinç Sempozyumu 2003-Coğrafya, Bildiriler Kitabı*: 218-224. İstanbul.
- Ayhan, İ., & Çubukçu, K. M. (2010). Explaining historical urban development using the locations of mosques: A GIS/spatial statistics-based approach, *Applied Geography* (30), 229-238.
- Bayramoğlu Alada, A. (2008). *Osmanlı Şehrinde Mahalle*, Sümer Kitabevi, İstanbul.
- Cansever, T. (2010). *Osmanlı Şehri*, Timaş Yayınları, İstanbul.
- Cheng, J., & Masser, I., 2003. Urban growth pattern modelling: a case study of Wuhan, P.R. China. *Landscape and Urban Planning*, 62 (4), 199–217.
- Çam, N. (1996). Gaziantep, *İslam Ansiklopedisi*, s. 469-474.
- Çam, N. (2000). Gaziantep'te Türk Mimarisi, *Osmanlı Döneminde Gaziantep Sempozyumu* Gaziantep Valiliği İl Özel İdaresi, (s. 1-15), Gaziantep.
- Çiftçi, Ç. (2000). XIX. Yüzyılda Gaziantep Kent Merkezinde Sosyal Donatımlar ve Bugünkü Durumu, Y. Küçükdağ içinde, *Osmanlı Döneminde Gaziantep Sempozyumu* (s. 295-316), Gaziantep Valiliği, Gaziantep.
- Dağlı, Y., Kahraman, S. A., & Dankoff, R. (2005). *Evliya Çelebi, Seyahatnamesi, IX. Kitap*, Yapıkredi Yayınları, İstanbul.
- Darkot, B. (1970). Ayıntab, *İslam Ansiklopedisi, II*, s. 64-67.
- Ekmekçi, E. (2006, Aralık). Dülük Tepe: Müslümanların Türbesi Eski Romalıların Tapınağı, *Arıyorum*, s. 37.
- Emiroğlu, M. (1981). "Türkiye'de son Sayımlar ve Kentleşme Olayının Boyutları". *Coğrafya Araştırmaları Dergisi* 10: 43-82.
- Ergeç, R. (2000). Gaziantep Kalesi ve Hamamı, *Osmanlı Döneminde Gaziantep Sempozyumu* (s. 269-294), Gaziantep Valiliği İl Özel İdaresi, Gaziantep.
- Garsivaz–Gazi, H., Mikhail, S. & Estamboli, M.J. (2012). The position of Mosques in Islamic cities and its location design in new cities, *Damascus University Journal*, 28 (1), 49-67.
- Gaziantep Valiliği, (2005). *Gaziantep Kültür Envanteri*, Gaziantep: T. C. Gaziantep Valiliği.
- Göney, S. (1995). *Şehir Coğrafyası I*, İstanbul Üniversitesi Edebiyat Fakültesi Yayını, İstanbul.
- Güzelbey, C. C. (1963). *Şaraküstü*, Gaziantep Kültür Derneği, Gaziantep.
- Güzelbey, C. C. (1984). *Gaziantep Camileri Tarihi*, Oya Matbaası, Gaziantep.
- Hacısalihioğlu, İ. Y. (2001). *Türkiye'nin Kentsel Gelişme Süreci 1999 Marmara Depremi "Mekânsal Planlamadan Kopmanın Acı Bilânçosu"*, Çantay Kitabevi, İstanbul.
- Herold, M., Goldstein, N. C. & Clarke, K. C. (2003). The spatiotemporal form of urban growth: measurement, analysis and modeling, *Remote Sensing of Environment*, 86, 286-302.

- Karabulut, M., Küçükönder, M., Gürbüz, M., & Sandal, E. K. (2006). Kahramanmaraş Şehri ve Çevresinin Zamansal Değişiminin Uzaktan Algılama ve CBS Kullanılarak İncelenmesi, *4. Coğrafi Bilgi Sistemleri Bilişim Günleri, 13 – 16 Eylül 2006* (s. 1-8), Fatih Üniversitesi, İstanbul.
- Karaçağlayan, N. Y. (2011). *1714-1715 Tarihleri Arasında Gaziantep'te Sosyal, Siyasi ve İktisadi Yapı (65 Numaralı Gaziantep Şer'iyeye Sicili Metin Transkripsiyonu ve Değerlendirilmesi)*, Kilis 7 Aralık Üniversitesi Sosyal Bilimler Enstitüsü Basılmamış Yüksek Lisans Tezi, Kilis.
- Karadağ, M. (2011). Gaziantep'te Kentsel Mekânın ve Kültürel Coğrafyanın Değişimi, M. N. Gültekin içinde, *Ta Ezelden Taşkıdır..." Antep*, (s. 393-412), İletişim Yayınları, İstanbul.
- Kesici, Ö., Sönmez, M. E., Kaplan, İ., İş, İ., & Eroğlu, M. Z. (2012). Kilis Şehrinin Fizyonomik Özellikleri ve Gelişimi, *1. Ulusal Coğrafya Sempozyumu* (s. 743-751), Atatürk Üniversitesi Edebiyat Fakültesi Coğrafya Bölümü, Erzurum.
- Kuban, D. (2010). *Türkiye'de Kentsel Koruma: Kent Tarihleri ve Koruma Yöntemleri*, Tarih Vakfı Yurt Yayınları, İstanbul.
- Kuzucu, S. (2006). 123 Numaralı Antep Şer'iyeye Sicili Bağlamında 1766-1768 Tarihleri Arasında Antep'in İdari ve Sosyal Yapısı Üzerine Bir İnceleme, *Akademi Günlüğü Toplumsal Araştırmalar Dergisi, 1* (3), 39-54.
- Mateos, U. (1962). *Vakayi-Name (952-1136) ve Papaz Grigor'un Zeyli (1136-1162)*, Türk Tarih Kurumu Basımevi, Ankara.
- Mortan, K., & Küçükerman, Ö. (2010). *Çarşı, Pazar, Ticaret ve Kapalıçarşı*, Türkiye İş Bankası Kültür Yayınları, İstanbul.
- Özdeğer, H. (1988). *16. Asırda Ayıntab Livası*, Bayrak Matbaacılık, İstanbul.
- Saoud, R. (2002). *Introduction to the Islamic City*, Foundation for Science Technology and Civilization, FTSC Limited, United Kingdom.
- Somuncu, M. (1995). Kayseri Şehri'nin Kuruluş ve Gelişmesi, *Ankara Üniversitesi Türkiye Coğrafyası Araştırma ve Uygulama Merkezi Dergisi, 4*, 127-146.
- Sönmez, M. E. (2011). Adana Şehrinin Alansal Gelişimi ve Yakın Çevresinin Arazi Kullanımında Meydana Gelen Değişimler. *Türk Coğrafya Dergisi* (57), 55-69.
- Sönmez, M. E. (2012). *Yerleşme Yeri Seçimi ve Alansal Gelişimi Açısından Gaziantep*. Özserhat Yayıncılık, Malatya.
- Sönmez, M. E., & Akgül, V. (2013). Şanlıurfa Şehrinin Alansal Gelişiminin Tarihi Yapıların Konumları ve Uydu Görüntüleri ile Belirlenmesi, *Türk Coğrafya Dergisi* (61), 45-62.
- Sönmez, M. E. (2016). Suriyeli Sığınmacıların Gaziantep Şehrindeki Mekânsal Dağılışı ve Geleceği, *TÜCAUM Uluslararası Coğrafya Sempozyumu, 13-14 Ekim 2016*, Ankara.
- Tanoğlu, A. (1969). *Nüfus ve Yerleşme Coğrafyası*, İstanbul Üniversitesi Yayınları, İstanbul.
- Tuncel, M. (1996). Gaziantep, *İslam Ansiklopedisi, 13*, s. 466-475.
- Tümertekin, E., & Özgüç, N. (2011). *Beşeri Coğrafya İnsan –Kültür-Mekân*, Çantay Kitabevi, İstanbul.
- Yang, X., & Lo, C. P. (2002). Using a Time Series of Satellite Imagery to Detect Land Use and Land Cover Changes in the Atlanta, Georgia Metropolitan Area, *International Journal of Remote Sensing, 23* (9), 1775-1798.
- Yıldırım, M. A. (2006). *152 Numaralı (H. 1302-1303/M. 1884-1885) Ayıntab Şer'iyeye Sicili'nin Transkripsiyonu ve Değerlendirilmesi*, Gaziantep Üniversitesi Sosyal Bilimler Enstitüsü Tarih Anabilim Dalı Basılmamış Yüksek Lisans Tezi, Gaziantep.
- Yu, W., Zang, S., Wu, C., Liu, W., & Na, X. (2011). Analyzing and modeling land use land cover change (LUCC) in the Daqing City, China, *Applied Geography* (31), 600-608.
- Yüceşahin, M. M., Bayar, R. ve Özgür, E. M. (2004). "Türkiye'de Şehrileşmenin Mekânsal Dağılışı ve Değişimi". *Coğrafi Bilimler Dergisi 2* (1): 23-39.