

Türkiye ve Yunanistan'ın İhracatında Linder Hipotezinin Etkisi: OECD Ülkeleri Üzerine Bir Analiz

Kıymet YAVUZASLAN⁸

Mustafa GÜDER⁹

İlknur KARA¹⁰

Fatih KARA¹¹

ÖZET

Uluslararası iktisat teorilerinden birisi olan “Tercihlerde Benzerlik Teorisi”, temel olarak gelir seviyeleri birbirine benzeyen ülkelerin, birbiriyle olan dış ticaret ilişkilerinin de yoğun olacağını savunan bir hipoteze dayanmaktadır. Linder Hipotezi olarak da adlandırılan bu teori kapsamında ülkelerin birbirleriyle ya da ülke gruplarıyla olan dış ticaret ilişkilerinin analiz edildiği pek çok çalışmaya rastlamak mümkündür. Üyesi olan ülkeler arasında yoğun ticari ilişkiler bulunan OECD için de Linder Hipotezi'nin geçerliliği söz konusu olabilir. OECD'ye dahil olan ülkeler arasında sosyoekonomik açıdan birbirine benzer pek çok ülke bulunmaktadır. Örgütün kurucu üyelerinden olan Türkiye ve Yunanistan sosyal, kültürel ve ekonomik açıdan birbirine benzer ülkeler arasındadır.

Bu çalışmanın amacı, 2002-2016 dönemi için Türkiye ve kara sınır komşusu Yunanistan'ın OECD ülkeleri arasındaki ticaret akımlarının belirleyicilerini ve Linder Hipotezi'nin geçerliliğini analiz etmektir. Bu nedenle Türkiye, Yunanistan ve OECD'ye üye ülkelerin dış ticaret verileri panel çekim modeli ile test edilmiştir. Ampirik analiz sonuçlarına göre; kişi başı milli gelir açısından OECD ile Türkiye ve Yunanistan'ın dış ticaret ilişkilerinde Linder Hipotezi'nin geçerli olduğu görülmektedir. Öte yandan ülkeler arasındaki “uzaklık” ve “AB üyesi olup olmaması” değişkenlerinin, Türkiye ve Yunanistan'ın OECD ülkelerine ihracatı üzerinde bir etkisi olmadığı sonucuna ulaşılmıştır.

Anahtar Kelimeler: Panel Çekim Modeli, Linder Hipotezi, OECD

Jel Kodları: C33, F10, F53

The Impact of Linder Hypothesis on Turkey and Greece's Export: OECD Countries on An Analysis

ABSTRACT

Theory of Similarity in Preferences, one of the theories of international economics, is based on a hypothesis that the countries whose income levels are similar to each other will be intensified with

⁸ Dr. Öğr. Üyesi - Aydın Adnan Menderes Üniversitesi – Aydın İktisat Fakültesi - kiymet.yavuzaslan@adu.edu.tr

⁹ Arş. Gör. - Aydın Adnan Menderes Üniversitesi - mustafa.guder@adu.edu.tr

¹⁰ Aydın Adnan Menderes Üniversitesi, ilknur96.kara@gmail.com

¹¹ Aydın Adnan Menderes Üniversitesi, fkara09@gmail.com

foreign trade relations. It is possible to come across a number of studies within the context of this theory, also called the Linder Hypothesis, has been analyzed for the foreign trade relations of countries with each other or with country groups many countries. The validity of the Linder Hypothesis can be valid for the OECD, which has intense commercial relations between the member countries. There are many socio-economically similar countries among the countries included in the OECD. Turkey and Greece, one of the founding members of the Organization of the social, cultural and economic terms are similar between countries.

The purpose of this study, determinants of Turkey's and its land border with neighboring Greece's trade flows with OECD countries is to analyze the validity of the Linder hypothesis for the 2002-2016 period. For this reason, foreign trade data of Turkey, Greece and OECD member countries have been tested with a panel gravity model. According to the results of the empirical analysis; Greece and Turkey's foreign trade relations with the OECD countries seem to be valid Linder Hypothesis in term of the GDP per capita. On the other hand, it has been reached the conclusion that there isn't an impact of "distance" between the countries and "whether or not being EU member" variables, on Turkey and Greece's exports to the OECD countries.

Keywords: Panel Gravity Model, Linder Hypothesis, OECD

Jel Codes: C33, F10, F53

1. Giriş

Ülkelerin dış ticaretini etkileyen çok sayıda faktör bulunmaktadır. Bunların arasında gerek ekonomik gerekse ekonomi dışı faktörler yer almaktadır. Örneğin; uluslararası alanda yaşanan siyasi gerginliklerin bir sonucu olarak uygulanan ithal ikameci politikalar nedeniyle iç piyasaya yönelim dış ticareti daraltırken, siyasi beklentilerin olumlu olduğu dönemlerde ekonomik anlamda irrasyonel kararlarla bile olsa ülkeler arasında dış ticaret ilişkileri gelişebilir. Diğer taraftan küresel hegemonik ilişkilere bağlı olarak tüketim deseninin manipüle edilmesi gibi sosyo-psikolojik değişimler de dış ticaret üzerinde önemli değişimler ortaya çıkarabilir. Bu ekonomi dışı etkiler genellikle dolaylı olarak gerçekleşmektedir. Bunların aksine ekonomik alandaki tarife ve tarife dışı engeller, döviz kurlarındaki öngörülemeyen yüksek oranlı volatiliteler, büyüme politikalarındaki farklılıklar gibi etkenler ise dış ticareti doğrudan etkilemektedir. Özellikle iktisat teorisine göre dış ticaret üzerinde en önemli etkenlerden biri ülkedeki kişi başına düşen milli gelirdir. Bireylerin gelirlerinde meydana gelecek artışlar teorik olarak dış ticaret hacmini genişletici bir etki oluşturmaktadır. Diğer taraftan dış ticaret hacmindeki artışlar da (özellikle ithal edilen ara mallar ve yatırım malları ülkede etkin alanlarda değerlendirildiği takdirde) kişi başına milli gelir düzeyini artırıcı bir etki oluşturmaktadır. Bu bakımdan ülkelerin milli gelirleri ve dış ticaret hacimleri arasında verimli bir döngü ortaya çıkmaktadır. Ülke refahı açısından dış ticaret işlemleri önemli bir yer tutmaktadır.

Uluslararası iktisat literatürü 1960'lı yıllara kadar arz temelli teorilere dayanmaktaydı. (Atik,2006). Öte yandan dış ticaretin talep yönünün de önemini ortaya koyan teoriler geliştirilmiştir. Dış ticareti talep açısından ilk açıklayan teori "Tercihlerde Benzerlik Teorisi" adıyla 1961 yılında Linder tarafından ortaya atılmıştır. Linder Hipotezi tüketicilerin mal talepleri üzerinde etki yapan fiyat dışı faktörler üzerinde durmuş ve bunları gelir faktöründe odaklamıştır. Tamamen arz faktörlerine yer veren "Faktör Donatım Teorisi"nin yerine talep olgusuna yer vermiş, zevkleri birbirine benzeyen ülkeler arasında daha canlı ticaret ilişkileri kurulacağını savunmuştur. Hipoteze göre tüketicilerin mal talepleri üzerinde sosyal, kültürel ve ekonomik faktörlerin etkisi vardır. Burada üzerinde durulması gereken husus, tüketici zevk ve tercihlerinin çoğunlukla gelirleri tarafından belirlenmiş olmasıdır. Daha açık bir ifadeyle; kişi başına düşen milli gelir seviyesi birbirlerine yakın olan ülkeler benzer malları tercih etmektedir (Acar, 2012: 148-149). Hangi ülkelerle mal ticareti yapılacağını belirleyen ülkelerin iç talep yapıları olduğundan, Linder (1961)'e göre kişi başına gelir düzeylerindeki benzerlik, talep yapılarının benzerlik endeksi olarak kullanılabilir.

Benzer gelişmişlik düzeyine sahip ülkeler genellikle belli oluşumlar vasıtasıyla bir araya gelmektedir. Bunlara örnek gösterilebilecek G20, G8, Afrika Birliği, OECD gibi uluslararası kuruluşlar konu hakkında incelenmeye değer örneklemeler oluşturmaktadır. Özellikle 1961 yılında kurulan OECD tüm batılı sanayileşmiş devletleri tek bir çatıda toplayan tek uluslararası kuruluş olma özelliğiyle büyük önem taşımaktadır (Karluk, 2014: 77).

OECD'nin ekonomik gelişme, kalkınma ve mali istikrar gibi amaçlarının yanında temel amaçlarından birisi de uluslararası ticaret sistemine yöneliktir. IMF(Uluslararası Para Fonu) ve WTO (Dünya Ticaret Örgütü) gibi ticaretin serbestleştirilmesine yönelik olarak bir yaptırım gücüne ve özel bir görev alanına sahip olmasa da yol gösterici anlamda bir forum niteliğine sahiptir (Karluk, 2014). Kuruluş sözleşmesinin 1. maddesinde¹² örgütün uluslararası ticarete yönelik amacı ortaya konulmaktadır. Bugün bu amaca paralel olarak üye ülkeler arasında canlı bir ticaret ağı bulunmaktadır (OECD, 2018).

Bu çalışmada Türkiye ve Yunanistan'ın OECD üyesi ülkelere yapmış oldukları ihracatın, bu ülkelerin milli gelir, nüfus ve kaynak ülkeye uzaklıkları ile ilişkisi araştırılmış olup, bu ticarete Linder Hipotezinin etkisi ölçülmeye çalışılmıştır. Amacımız OECD üyesi ülkelerin Türkiye ve Yunanistan'dan yaptıkları ithalatın; coğrafi, kültürel, tarihi ve siyasal olarak benzer konumda olan bu iki kaynak ülkede yakın sonuçlar verip vermediğini test etmektir. Ayrıca uzaklık, nüfus ve AB üyesi olmanın ülkelerin bu ticarete etkisini de araştırılacaktır. Çalışmada ilk olarak Linder Hipotezi ve panel çekim modeli hakkında bilgi verilecek, daha sonra yapılan ampirik çalışmalara değinilecektir. Daha sonra Türkiye ve Yunanistan için aynı model kullanılarak iki ekonometrik analiz yapılacak ve sonuçlar değerlendirilecektir.

2. TERCİHLERDE BENZERLİK TEORİSİ

Klasik dış ticaret teorilerinin aksine; ülkelerin hangi alanlarda üretim yapacaklarını ve bu ürünleri hangi şartlar altında satacaklarını açıklayan yeni dış ticaret teorilerinden birisi olan "Tercihlerde Benzerlik Teorisi" S. Burenstam Linder tarafından 1961 yılında ortaya atılmıştır. Diğer dış ticaret teorilerinden farklı olarak ilk defa talep açısından bir analiz yapan Linder'e göre bir malın ihraç malı olabilmesi için öncelikle iç piyasada talep ediliyor olması gerekmektedir. Linder, temsili talebi belirleyen unsurları da araştırmış ve talebi belirleyen en önemli değişkenin gelir düzeyi olduğu sonuca varmıştır. Yine Linder'e göre; ülkelerin ortalama gelir düzeylerindeki benzerlik, talep yapılarının benzerlik endeksi olarak kullanılabilir (Linder, 1961: 94). Bu benzerlik endeksi; ülkedeki talep koşullarının önemli belirleyicilerinden birisinin de toplumun geliri olduğunu ve benzer olmayan ürünlerin ticaretinin üretim maliyetinden çok özellikle yakın gelir düzeyine sahip ülkelerin zevk ve tercihlerinin benzerliğine göre şekillendiğini ortaya atmıştır.

Tercihlerde benzerlik teorisinin dayandığı varsayımlar şu şekildedir:

- Benzer gelir düzeyine sahip ülkeler, benzer zevklere sahiptir. Bu varsayım tercihlerde benzerlik teorisin çıkış mantığı olup, yapılan analizlerde ülkelerin gelir düzeyine bakılmıştır.
- Ürünler farklılaştırılmıştır. Tercihlerde benzerlik teorisinin özellikle homojen olmayan, zevklerin ve ölçek ekonomilerinin önemli olduğu sanayi ürünleri ticaretini açıklamaktadır. Bu

¹² OECD Kuruluş Anlaşması madde 1/c: Dünya ticaretinin uluslararası yükümlülüklerle uygun olarak çok taraflı, ayrımcı olmayan bir temelde genişlemesine katkıda bulunmak.

varsayımda ise, ürün farklılıkları vurgulayarak zevk ve tercihleri ön planda tutmuş ve homojen olmayan ürünlerin dış ticareti açıklamaktadır.

- Ölçeğe göre artan verimler geçerlidir.

Bu varsayımlar dışında teori bazı temel kavramlara da dayanmaktadır. Benzer tercihler; ürünün ihracatçısı olan ülke ile benzer niteliklere sahip başka bir ülkede ürünü satın almak isteyenlerin tercihleri arasındaki benzerlik anlamına gelmektedir (Atik ve Türker, 2011: 57). “Linder’e göre teori üç aşamada şekillenmektedir; ilk aşamada ülkedeki tüketicilerin kişi başına gelire bağlı zevk ve tercihleri, ürünlerin talebini belirler. İkinci aşamada bu talep ulusal firmaların o ürünün üretimini yapmalarını sağlar. Son aşamada bu ürünün benzer gelir düzeyine sahip olan ülkelere satışı gerçekleştirilir. Bu nedenle bir ülkede üretilen ürünler o ülkenin kişi başına gelirlerini yansıtır. Linder kişi başına gelir düzeyinin ülkede mevcut olan sermaye malları stoku ile belirlendiğini ileri sürmüştür. Genellikle, daha yüksek bir gelire sahip olan sermaye bol bir ülke, sermaye kıt bir ülkeye göre daha ileri teknoloji içeren sermaye mallarını talep edecektir” (Borkakoti, 1998: 367).

3. OECD ve TÜRKİYE

OECD, İkinci Dünya Savaşı boyunca büyük yıkıma uğrayan Avrupa’nın yeniden imarını sağlama ABD ve Kanada’nın bu amaç doğrultusunda yaptıkları 12 Milyar Dolarlık parasal yardımı ülkelere adil bir şekilde dağıtma ve bu ülkeler arasında ekonomik ilişkileri geliştirip hızla kalkınmalarına yardımcı olma amaçları için kurulan Avrupa Ekonomik İşbirliği Teşkilatı (OECC)’nin devamı olarak 30 Eylül 1961 tarihinde kurulmuştur. Kurumsal mirasını 1947- 1960 yılları arasında faaliyette bulunan OECC’den alan OECD görev tanımını da genişleterek küresel sistemde yeni bir aktör olmuştur (Dışişleri Bakanlığı, 2018).

Tablo 1. OECD Üyesi Ülkeler

Kurucu Üyeler		Yeni Üyeler	
Üye Ülkeler	Üyelik Yılı	Üye Ülkeler	Üyelik Yılı
Avusturya	1961	İtalya	1962
Belçika	1961	Japonya	1964
Kanada	1961	Finlandiya	1969
Danimarka	1961	Avustralya	1971
Fransa	1961	Yeni	1973
Almanya	1961	Meksika	1994
Yunanistan	1961	Çek	1995
İzlanda	1961	Macaristan	1996
İrlanda	1961	Güney Kore	1996
Lüksemburg	1961	Polonya	1996
Hollanda	1961	Slovakya	2000
Norveç	1961	Şili	2010
Portekiz	1961	Estonya	2010
İspanya	1961	İsrail	2010
İsveç	1961	Slovenya	2010
İsviçre	1961		
Türkiye	1961		
İngiltere	1961		
ABD	1961		

Kaynak: OECD, 2018.

Tablo 1’de görülen çoğu kurucu ülke arasında ortak bir özellik bulunmaktadır. ABD ve Kanada tarafından “Marshall Planı” adı altında 1948-1951 yılları arasında verilen aynı ve nakdi yardımlardan faydalanan 15 Avrupa devletinin tamamı bu kurucu üyeler arasında bulunmaktadır. Bu durum OECD’nin daha önce kurulan OEEC’nin devamı şeklinde tasarlandığını açıkça ortaya koymaktadır. Ayrıca hibe edilen parasal kaynaklar, Avrupa ticaret sisteminin gelişmesi açısından uzun yıllar devam edecek olumlu etkiler¹³ ortaya çıkarmıştır. Avrupa’nın iç ve dış ticaret hacmi kısa vadede hızla

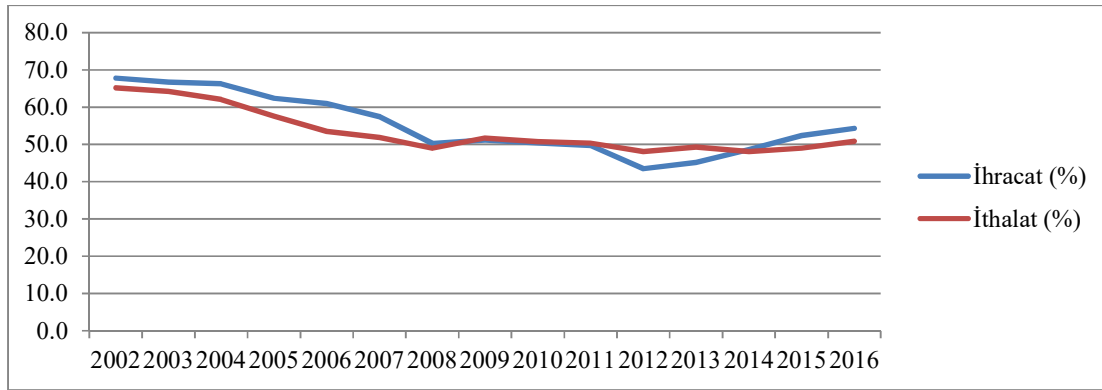
¹³ “Avrupa içi ve dışı ticaret artmıştır. Plan’ın uygulandığı, 1948-1953 döneminde, Batı Avrupa’nın toplam GSMH’sı, 120 milyar dolardan %32 artışla 159 milyar dolara, zirai üretimi savaş öncesinin %11, sanayi üretimi ise yine savaş öncesinin %40 üzerine çıkmıştır. Yardımlar, Avrupa’nın kendi kendine yeterli olabilmesi için gerekli ilk hızı vermiştir. Temel maddelerin ithalatı kolaylaşmış, üretimdeki darboğaz aşılıp, dolayısıyla üretim artışı, ticaret gelişmesi ve sosyal barış ve refah sağlanmıştır.” (Erhan,1996:284).

artmıştır. Bu sonuç aynı zamanda uzun vadede OECD üyesi ülkeler arasındaki ticari ilişkilerin kurumsallaşmasına da katkıda bulunmuştur.

İkinci Dünya Savaşı sonrası ortaya çıkan işbirliğine yönelik çabaların, üye ülkelerin bu kurumun dışında kalan üçüncü ülkeler ile olan dış ticaret hacminde de giderek artış yönünde bir etkiye yol açtığı görülmektedir. Linder Hipotezi’ni Hong Kong, Güney Kore, Tayvan ve Singapur’un 1965-1990 yılları arasındaki OECD ülkeleri ile olan dış ticareti için Chow, Kellman ve Shachmurove (1999) test etmiştir. Bu çalışmada ele alınan ülkelerin kişi başına düşen gelir düzeyi ve farklılaştırılmış ürün ticareti açısından Linder Hipotezi’ne uygun olarak en büyük ticaret ortaklarının OECD üyesi ülkeler olduğu sonucuna ulaşmışlardır. OECD üyesi ülkelere uzak mesafelerde yer almalarına rağmen Hong Kong, Güney Kore, Tayvan ve Singapur açısından Linder Hipotezi’nin geçerli olduğu görülmektedir. Bu durum coğrafi olarak nispeten birbirlerine yakın olan OECD üyesi ülkelerin, kendi aralarındaki dış ticaret ilişkilerinde de Tercihlerde Benzerlik Teorisi’nin geçerli olabileceği fikrini ortaya çıkarmaktadır. Özellikle hem sınır komşusu hem de OECD üyesi olma gibi birçok ortak özelliğe sahip Türkiye ve Yunanistan bu duruma örnek oluşturabilir.

OECD’ye 1961 yılında üye olan Türkiye örgütün kurucu üyelerindedir. 1980’lere kadar kuruluş ile ilişkiler genellikle ülkeye yapılacak olan yıllık yardım miktarının belirlendiği “Türkiye’ye Yardım Konsorsiyumu” ekseninde yürütülmüştür (Karluk, 2014: 81). Fakat 2000’li yıllarla birlikte Avrupa Birliği ile ilişkilerin gelişmesi ve müzakerelerin hızlanmasına paralel olarak OECD ile ilişkiler de giderek gelişmiştir. Türkiye’nin OECD üyesi ülkelerle ilişkileri özellikle ekonomik açıdan büyük önem arz etmektedir.

Grafik 1. Yıllara Göre Türkiye’nin OECD Ülkeleri ile Ticaretinin Toplam İhracat ve İthalatı İçindeki Yüzdese Payları



Kaynak: Hazine ve Maliye Bakanlığı, 2018.

Grafik 1’de görüldüğü üzere; Türkiye’nin toplam dış ticaretinde OECD üyesi ülkeler önemli bir yere sahiptir. Özellikle 2000’lerin başında Türkiye, toplam ihracatının %70’ini ve toplam ithalatının %66’sını OECD üyesi ülkelere yapmaktaydı. Küresel krizin OECD üyesi ülkelere de ciddi

şekilde etki etmesiyle birlikte kriz ve sonrasında bu oranlarda büyük düşüşler yaşansa da günümüzde Türkiye hala toplam ihracat ve ithalatının yaklaşık yarısını bu ülkelerle gerçekleştirmektedir. Bu bakımdan Türkiye'nin dış ticaret yapısının, Linder Hipotezi kapsamında test edilmeye uygun olduğunu söylemek mümkündür.

4. LİTERATÜR

Ülkelerin en önemli gelir kaynaklarından biri olan dış ticaret ve dış ticareti etkileyen faktörler, geçmişten günümüze birçok iktisatçı için önemli bir araştırma konusu olmuş ve farklı ekonomik hipotezler çerçevesinde incelenmiştir. Bu hipotezlerden biri olan Linder'in Tercihlerde Benzerlik Hipotezi de birçok kez araştırılmıştır. Bu çalışmalardan bazıları şunlardır.

Choi (2002), Linder Hipotezi'ni 63 ülke için havuzlanmış veri seti 1970, 1980, 1990 ve 1992 yılları için yaptığı araştırma sonucunda hipotezi destekleyen sonuçlar ortaya çıkarmıştır. Kişi başına düşen milli gelirler arasındaki fark azaldıkça ülkeler arasındaki ticaretin arttığı ve ülkeler zenginleştikçe daha çok ticaret yaptığı sonucuna ulaştığını vurgulayan Choi (2002), buna ek olarak küreselleşme ile birlikte yıllar geçtikçe dış ticaretin arttığını ifade etmektedir.

Bu konudaki çalışmalardan biride Mcpherson (2000) tarafından beş Doğu Afrika (Etyopya, Kenya, Ruanda, Sudan, Uganda) ülkesi için yapılmıştır. Analiz sonuçları, bu ülkelerin Linder teorisinde önerildiği şekilde benzer gelir seviyesine sahip ülkeler ile yoğun bir şekilde dış ticaret yaptıklarını ortaya koymuştur.

Golovko(2009), Avrasya ülkeleri için 1994-2005 yılları arasındaki dış ticareti çekim modeli ile incelediği çalışmasında; 1994-2005, 1999-2005 ve 2002-2005 olmak üzere 3 farklı model kurmuş ve birbirleri ile karşılaştırmıştır. Çalışmada 3 modelde ortak sınır kukla değişkenin anlamsız olduğu ve ortak dil kukla değişkeninin zaman içinde anlamlılığını yitirdiği ifade edilmiştir. Bunlara ek olarak ülkelerin birbiriyle olan ihracatının giderek azaldığını ifade eden çalışma, Avrasya Ülkeleri'nin küçük ve benzer olmaları ve birbirleri ile yakın olmalarının ihracat üzerinde etkili olmayacağı ve bu yolla büyümeyecekleri sonucuna ulaşılmıştır.

Hallak (2004) çalışmasında 64 ülke için 1995 yılı verileri kullanarak, hem Linder Hipotezi'ni test etmiş hem de ürün kalitesinin dış ticaretteki merkezi rolü üzerinde çalışmıştır. Analizde, kişi başına geliri yüksek ülkelerin yüksek kaliteli ürünler üreten ülkelere ithalat yaptıkları ve Linder Hipotezinin geçerli olduğu ortaya konulmuştur.

Batra (2006) 146 ülkenin 2000 yılı verileri genişletilmiş çekim modeli ile çalışmıştır. Buna ek olarak Hindistan'ın ticaret potansiyeli tahmin edilen çalışmada en küçük kareler yöntemi kullanılarak çekim modelinin etkin olduğunu sonucuna ulaşılmıştır. Hindistan'ın ticaret potansiyelinin, eğer aradaki engeller kalkarsa, Çin ve Pakistan ile artacağını ifade etmiştir.

Yapılan bir diğer çalışmada Atik (2006), Suriye, İran ve Yunanistan'dan oluşan Türkiye'nin bazı komşu ülkeleri ile arasındaki ticari ilişkilerde Linder Hipotezi'ni panel veri analizi ile incelemiştir. Analiz sonuçları, ele aldığımız komşu ülkelerin ve Türkiye'nin, Linder Teorisine uygun olarak kişi başına gelir seviyeleri birbirine benzeyen ülkelerle ticaret yaptıkları ortaya çıkmıştır.

Çekim modeli kullanılan bir diğer çalışma da ise Artan (2012), 15'i AB üyesi olmak üzere 31 ülkenin, Türkiye ile olan dış ticaretini 1998-2007 yılları arasındaki dönem için panel çekim modeli ile incelemiştir. Analiz sonucunda Linder Hipotezini destekleyen sonuçlara ulaşmıştır.

Turhan (2012), panel çekim modeli ile Türkiye'nin 1996-2010 yılları arasında 72 ülke ile olan ticaret ilişkisini araştırmış; araştırma sonucunda; ülkenin ekonomik büyüklüğünün, AB ve İİT gibi uluslararası kuruluşlara üyeliğin dış ticareti artırdığı ancak uzaklık, vize muafiyeti ve ortak sınır gibi değişkenlerin dış ticaret üzerinde etkisi olmadığı sonucuna ulaşmıştır.

Saygılı ve Manavgat (2014) çalışmalarında, Türkiye ile önemli ticari ilişkisi olan 30 ülke için Linder hipotezinin geçerliliğini 1995-2012 yılları arasındaki dış ticaret verileri çerçevesinde incelenmiştir. Buna ek olarak, Dünya Bankası'nın gelir sınıflandırılması kullanılarak, Türkiye ile aynı gelir seviyesine sahip 16 ülke analize dâhil edilmiştir. Çekim modelinin kullanıldığı çalışmada Linder değişkeninin Türkiye'nin ithalat yoğunluğu üzerinde etkili olduğu ancak bu etkinin ihracat üzerinde oluşmadığı sonucuna ulaşılmıştır. Bu çalışmanın sonuçlarına göre Türkiye'nin ihraç mallarının yurtdışı gelir elastikiyetinin ithal mallarının yurtiçi gelir elastikiyetinden küçük olduğu sonucuna varılabilmektedir.

Şahin (2016) Fildişi Sahili Cumhuriyeti'nin WAEMU (Benin, Burkina Faso, Gine Bisav, Mali, Nijer, Senegal ve Togo) ülkelerine 2001-2014 yılları arasında yaptığı ihracatını Tercihlerde benzerlik hipotezi kapsamında, panel çekim modeli ile incelemiştir. Çalışma sonucunda hipotezi destekleyen sonuçların ortaya çıktığı görülmüştür.

Çağlayan ve Oskonbaeva (2017) çalışmasında seçilmiş OECD ülkelerinde Linder teorisinin geçerli olup olmadığı incelemiştir. Söz konusu ülkelerin 2001-2005 dönemine ait yıllık verilerine rassal etkili Panel Tobit modeli uygulamışlardır. 20 OECD ülkelerinin ihracat değerlerinin bağımlı değişken olarak ele alındığı modelde; ticaret ortağı ülkelerin gayrisafi yurt içi hasıla değerleri, enflasyon oranları ve Linder değişkeni açıklayıcı değişkenler olarak yer almıştır. Elde edilen tahmin sonuçlarına göre incelenen dönemde 16 OECD ülkesinin ticaret ortakları ile yaptıkları dış ticaretlerinin Linder modeliyle açıklanabileceği ortaya çıkmıştır.

Bu çalışmada Türkiye'nin ve Yunanistan'ın benzer tarihsel bağlar ve jeopolitik konumlara sahip olmasından dolayı geçmişte de ortak amaçlar doğrultusunda OECD üyesi ülkelerle olan ilişkisinin, Linder Hipotezi kapsamında dış ticaretlerine olan etkisi incelenerek literatüre katkı sağlanması hedeflenmiştir.

5. VERİ SETİ VE EKONOMETRİK MODEL VE BULGULAR

5.1. Veri Seti

Bu çalışmada OECD ülkeleri ile Türkiye arasındaki dış ticaret ilişkisi Linder Hipotezi kapsamında ve Çekim modeli ile incelenmiştir. Türkiye'nin diğer 33 OECD üyesi ülkeye yaptığı ihracat bağımlı değişken olarak alınmış olup; ülkelerin kişi başı milli gelir miktarları ve ülkelerin başkentlerinin Türkiye'nin başkenti olan Ankara'ya uzaklıkları bağımsız değişken olarak alınmıştır. OECD açısından; Türkiye'nin tarihsel ve jeopolitik özelliklerine yakın bir ülke olan Yunanistan ile de benzer sonuçlar verip vermeyeceğini analiz etmek açısından Türkiye için yapılan testler Yunanistan için de tekrarlanmıştır. Bu modelde ise Yunanistan'ın, Türkiye dahil olmak üzere diğer 33 OECD üyesi ülkeye yaptığı ihracat bağımlı değişken olarak alınmış olup bağımsız değişkenler aynen korunmuştur. Bağımlı ve bağımsız değişkenlerin logaritmaları ile model kurulmuştur. Ayrıca 33 ülkenin “AB üyesi” olup olmaması kukla değişken olarak modele eklenmiştir.

5.2. Ekonometrik Yöntem

Newton'un evrensel kütle çekim yasasını temel alarak, Tinbergen (1962) ülkelerin karşılıklı ticaret akımlarını, A ve B ülkelerinin büyüklüklerini gayri safi yurtiçi hasılatları (GSYİH) olarak ekonomide kullanılan çekim modelini ortaya koymuştur. Tinbergen, bu modelde kullanılan denklemi ise aşağıdaki şekilde ifade etmiştir Chaney (2013).

$$T_{A,B} \propto \frac{(GSYH_A)^\alpha (GSYH_B)^\beta}{(uzaklık)^\zeta} \quad \alpha, \beta, \zeta \approx 1 \quad (1)$$

Literatürde ise ülkeler arasındaki ticaret akımlarının belirleyicilerini açıklamak için kullanılan denklem ise 2 numaralı denklemdir.

$$T_{ij} = \beta_0 GSYH_i^{\beta_1} GSYH_j^{\beta_2} NUFÜS_i^{\beta_3} NUFÜS_j^{\beta_4} UZAKLIK_{ij}^{\beta_5} e_{ij} \quad (2)$$

Panel veri setleri, birimlerin zaman içindeki davranışlarını bir araya toplayan veri setleridir. Bu birimler; kişi, şirket, ülke vb. olabilir. Çalışmada ele alınan birimler ülke düzeyindedir. Panel veri setleri birimler arası kültürel, sosyal ve ekonomik farklılıklar, gibi gözlenmeyen değişkenlerin kontrol edilmesine izin verir (Torres-Reyna, 2007). Gözlenmeyen değişkenlerin modeldeki diğer bağımsız değişkenlere etkisi olduğu durumda sabit etkiler yönteminin tercih edilmesinde yarar vardır. Bu çalışmada ise zaman içinde değişmeyen “uzaklık” değişkeninin etkisi incelendiği için rassal etkiler modeli kullanılacaktır. Uzaklık zamanla değişmediğinden, gözlenmeyen faktörlerin uzaklık üzerinde etkisinin olması söz konusu olmayacaktır.

Çalışmamızda GSYH ve nüfus değişkenleri yerine bu iki değişkeni ihtiva eden “kişi başı milli gelir” tercih edilmiş olup kurulan panel modeli denklemi aşağıdaki gibidir:

$$\ln(ihracat_{it}) = \beta_0 + \beta_1 \ln(KişiBaşıMilliGelir_{it}) - \beta_3 \ln(Uzaklık_i) + \delta_1 ABüyesi + e_{it} \quad (3)$$

$$i = 1,2, \dots, 33 \quad t = 1,2, \dots, 15$$

$\ln(ihracat_{it})$: Türkiye'nin t yılında i ülkesine yaptığı ihracat miktarı(\$)

$\ln(KişiBaşıMilliGelir_{it})$: t yılında i ülkesinin Kişi Başı Milli Geliri(\$)

$\ln(Uzaklık_i)$: Türkiye'nin başkenti Ankara'nın i ülkesinin başkentine olan uzaklığı(km)

$ABüyesi$: i ülkesinin Avrupa Birliği üyesi olup olmadığını gösteren kukla değişken (AB üyesi ise "1", değil ise "0")

Çalışmanın ikinci kısmında aynı model Yunanistan için kurulmuştur. Modeldeki değişkenler şu şekilde değişmiştir:

$\ln(ihracat_{it})$: Yunanistan'ın t yılında i ülkesine yaptığı ihracat miktarı(\$)

$\ln(KişiBaşıMilliGelir_{it})$: t yılında i ülkesinin Kişi Başı Milli Geliri(\$)

$\ln(Uzaklık_i)$: Yunanistan'ın başkenti Atina'nın i ülkesinin başkentine olan uzaklığı(km)

$ABüyesi$: i ülkesinin Avrupa Birliği üyesi olup olmadığını gösteren kukla değişken (AB üyesi ise "1", değil ise "0")

Veri setlerinde kişi başı milli gelir değişkeni World Bank Development Indicators veri tabanından, ihracat miktarları <https://wits.worldbank.org/> (World Integrated Trade Solution) ve Ankara ve Atina'nın diğer ülkelerin başkentleri arasındaki uzaklık <http://www.distancefromto.net/> internet sitesinden alınmıştır.

5.3. Ekonometrik Bulgular

5.3.1. Yatay Kesit Bağımlılığı

Yatay kesit bağımlılığı, paneli oluşturan serilerin bağımlı olması durumuna denir, eğer kontrol edilmeden analiz yapılırsa yanlış sonuçlar verme olasılığı yüksektir. Bu yüzden analize başlarken atılacak ilk adım yatay kesit bağımlılığının kontrol edilmesi olmalıdır. Yatay kesit bağımlılığının kontrol altına alınması ile elde edilen sonuçlar sapmasız ve tutarlı hale gelecektir. Yapılacak olan yatay kesit bağımlılığı testi veri setinin yapısına göre değişmektedir. Bu çalışmadaki veri setinde "N=33>T=15" olduğu için Pesaran (2004) CD LM testi uygulanacaktır. Test sonuçları Tablo 2'de verilmiştir. CD LM testi aşağıdaki denklem ile hesaplanırken elde edilen test istatistiği asimtotik normal dağılım göstermektedir.

$$CD\ LM = \sqrt{\frac{2T}{N(N-1)}} \left(\sum_{i=1}^{N-1} \sum_{j=i+1}^N \hat{\rho}_{ij} \right) \quad N(0,1) \text{ dir.} \quad (4)$$

Pesaran (2004) testinin hipotezleri aşağıdaki gibidir.

H_0 : Yatay kesit bağımlılığı yoktur.

H₁: Yatay kesit bağımlılığı vardır.

Tablo 2. Pesaran Yatay Kesit Bağımlılığı Testi Sonuçları

Ülkeler	Test İstatistiği	Pr. Değeri
Türkiye	27.522	0.000
Yunanistan	74.153	0.000

İki ülkenin modelinde Pr. değeri:0.000<0.1 olduğu için H₀ hipotezi reddedilir. İki modelde de yatay kesit bağımlılığı olduğu görülür. Yatay kesit bağımlılığı olduğu için 2. nesil birim kök testi ile analize devam edilmiştir.

5.3.2. Birim Kök Analizi

Yapılacak olan analizlerde serilerin durağan olması bir diğer önemli bir koşuldur. Panel veri setlerinde yapılacak olan birim kök testleri, serilerin yatay kesit bağımlılığının olup olmamasına göre değişmektedir. Yatay kesit bağımlılığı olmadığı durumlarda birinci nesil birim kök testleri olan Maddala ve Wu (1999), Choi (2001), Levin, Lin ve Chu (2002), Breitung (2001), Hadri (2000), Im, Pesaran ve Shin (2003) testleri kullanılır. Yatay kesit bağımlılığı olduğu durumlarda ise ikinci nesil birim kök testleri kullanılır. Bunlardan bazıları MADF (Taylor ve Sarno, 1998), SURADF (Breuer, Mcknown ve Wallace, 2002), Bai ve Ng (2004), CADF (Pesaran, 2007) tır. Bu veri setinde, seriler arasında yatay kesit bağımlılığı olduğu için ikinci nesil birim kök testi olan Cross-Sectionally Augmented Dickey-Fuller (CADF) (Pesaran, 2007) kullanılacaktır. Bu testin denklemini aşağıdaki gibidir.

$$\Delta Y_{it} = \alpha_i + b_i y_{i,t-1} + \sum_{j=1}^{p_i} c_{ij} \Delta Y_{i,t-j} + d_i t + h_i \bar{y}_{t-1} + \sum_{j=0}^{p_i} \eta_{ij} \Delta \bar{y}_{i,t-j} + \varepsilon_{i,t} \quad (5)$$

Pesaran (2004) λ_i 'nin ortalamasının sıfırdan farklı olduğu koşulda ve $N \rightarrow \infty$, ortak ögenin \bar{y}_t ve \bar{y}_t 'nin gecikmeli değerleriyle yaklaşılabileceğini göstermiştir. Her bir yatay kesit için u_{it} 'deki potansiyel otokorelasyonu dikkate alabilmek için, ortak öge \bar{y}_t ve $\Delta \bar{y}_t$ 'nin gecikmeli değerleriyle yaklaşılabılır.

H₀: $b_i = 0$ seri durağandır.

H₁: $b_i < 0$ seri durağan değildir. (i=1, ..., N)

CADF testinde b_i katsayılarının t değerleri bulunur. Anlamlılık düzeyleri Pesaran(2007) tarafından tablo ile vermiş olup bu test hem $N < T$ ve $N > T$ olduğu durumlarda geçerli olduğunu göstermiştir. CADF testi t istatistiğini hesaplayan denklem aşağıda verilmiştir.

$$t_i(N, T) = \frac{\Delta \bar{Y}_i \bar{M}_w Y_{i-1}}{\hat{\sigma}(Y'_{i-1} \bar{M}_w Y_{i-1})^2} \quad (6)$$

Test sonuçları Tablo 3’de verilmiştir. Durağanlık testinden önce serilerin gecikme değerleri bulunmuştur. AIC(Akaike information criterion) ve BIC(Bayesian information criterion) kriterleri kullanılarak bağımlı değişken olan ihracat için 1, bağımsız değişken olan kişi başı milli gelir değişkeni için 0 gecikme değerleri bulunmuştur.

Tablo 3. Pesaran Birim Kök Testi Sonuçları (Türkiye)

Değişkenler	Trendli Model		Trendsiz Model	
	t-istatistiği	P değeri	t istatistiği	P değeri
lnİhracat	-1.755	0.996	-1.729	0.48 1
D.lnİhracat	-2.440	0.176	-2.184***	0.00 7
D2.lnİhracat	-3.244***	0.000	-3.124***	0.00 0
lnKişiBaşıMilliGelir	-2.065	0.844	-1.570	0.78 5
D. lnKişiBaşıMilliGelir	-2.463	0.146	-2.880***	0.00 0
D2.lnKişiBaşıMilliGelir	-3.759***	0.000	-3.831***	0.00 0

Not: *** ,** ve * sırasıyla %1, %5 ve %10 önem düzeyinde anlamlılık olduğunu ifade etmektedir D,1.dereceden fark işlemcisini; D2, 2.dereceden fark işlemcisini göstermektedir.

Tablo 4. Pesaran Birim Kök Testi Sonuçları (Yunanistan)

Değişkenler	Trendli Model		Trendsiz Model	
	t istatistiği	P değeri	t istatistiği	P değeri
lnİhracat	-2.261	0.499	-2.308***	0.000
D.lnİhracat	-2.318	0.382	-2.533***	0.000
D2.lnİhracat	-2.598**	0.040	2.724***	0.000
lnKişiBaşıMilliGelir	-2.047	0.865	0.867***	0.000
D.lnKişiBaşıMilliGelir	-2.419	0.206	-2.867***	0.000
D2.lnKişiBaşıMilliGelir	-3.675***	0.000	-3.751***	0.000

Not: ***, ** ve * sırasıyla %1, %5 ve %10 önem düzeyinde anlamlılık olduğunu ifade etmektedir. D,1.dereceden fark işlemcisini; D2, 2.dereceden fark işlemcisini göstermektedir.

Tablolardan da görüldüğü üzere değişkenler düzeyde ve 1.farklarda birim kök içermekte olup, 2. dereceden farkları alındığında durağandır.

5.3.3. Analiz Sonuçları

Linder Hipotezi'nin test edildiği, Türkiye ve Yunanistan'ın OECD ülkeleri ile olan ihracatı konusunda oluşturulan modelde ülkeler arasındaki uzaklığın değişmemesi nedeniyle rassal etkiler modeliyle yapılan tahminin sonuçları her iki ülke içinde aşağıdaki tabloda yer almaktadır.

Tablo 5. Panel Veri Analiz Sonuçları (Türkiye)

Bağımlı Değişken: D2.lnİhracat			
Değişkenler	Katsayılar	Standart Hata	P-değeri
D2.lnKişiBaşıMilliGelir	1.328***	0.268	0.000
lnUzaklık	0.024**	0.011	0.027
AB üyesi	0.036	0.023	0.119
Sabit Terim	-0.219**	0.105	0.036
R ²	0.139		
Wald Ki-Kare	39.13		

Bağımsız değişken olan lnKişiBaşıMilliGelir, beklenildiği gibi bağımlı değişken lnİhracat ile pozitif bir ilişki içerisindedir. Uzaklık değişkeni %5 düzeyinde anlamlı olmasına rağmen katsayının işareti pozitif çıkmıştır. Uzaklığın ortalamasındaki %1'lik artış, ihracatı %0.02 arttırmaktadır. Diğer yandan AB üyesi olma kukla değişkeni istatistiksel olarak anlamsız çıkmıştır. Bu da AB üyesi olmanın modele bir etkisinin olmadığı sonucunu verir.

Tablo 6. Panel Veri Analiz Sonuçları (Yunanistan)

Bağımlı Değişken: D2.lnİhracat			
Değişkenler	Katsayılar	Standart Hata	P-değeri
D2.lnKişiBaşıMilliGelir	1.492***	0.205	0.000
lnUzaklık	0.011	0.013	0.419
AB üyesi	-0.000	0.016	0.998
Sabit Terim	-0.084	0.096	0.362
R ²	0.119		
Wald Ki-Kare	54.60		

Bağımsız değişken olan lnKişiBaşıMilliGelir'in, beklenildiği gibi bağımlı değişken lnihracat ile pozitif ilişkili olduğu bulunmuştur. Bağımsız değişken olan uzaklık değişkeni istatistiksel olarak anlamsız çıkmıştır. Diğer yandan AB üyesi olma kukla değişkeni de istatistiksel olarak anlamsız çıkmıştır. Bu da AB üyesi olmanın modele bir etkisinin olmadığı sonucunu verir.

6. SONUÇ

Sanayi ürünleri ticareti, özellikle benzer tercihlere ve gelir düzeyine sahip ülkeler arasında yoğunlaşmaktadır. Başka bir ifade ile zevkleri birbirine benzer ülkeler arasında daha canlı ticaret ilişkileri kurulmaktadır. Teoride taleplerin ya da tercihlerin benzerliğini ölçmede ülkelerin kişi başına gelir seviyeleri kullanılmıştır. Bu değişkenin ele alınması, talebin kişi başına gelire bağlı olması ve kişi başına gelir düzeyleri birbirine yakın olan ülkelerin taleplerinin de benzer olmasıdır. Bu çalışmada literatürde talep ve gelir arasındaki bu ilişkiden dolayı, tercihlerde benzerlik teorisine gelir teorisi olarak bilinen Linder Hipotezi, Türkiye ve Yunanistan'ın diğer OECD ülkelerine yaptığı ihracat bakımından test edilmiştir. Türkiye ve Yunanistan tarafından söz konusu ülkelere yapılan ihracatın bağımlı değişken olarak alındığı modelde, diğer ülkelerin kişi başı milli gelirleri ve ihracat yapan ülkeye uzaklıkları modele bağımsız değişken olarak eklenmiştir. Ayrıca ihracat yapılan OECD ülkesinin Avrupa Birliği üyesi olmasının ihracata etkisini ölçmek için modele bir kukla değişken eklenmiştir. Ele alınan 33 ülke için 2002-2016 döneminde panel veri analizi uygulanmıştır.

Analiz sonuçlarına göre Türkiye ve Yunanistan'ın yaptıkları ihracat karşı ülkenin kişi başı milli gelirine bağlıdır. Kişi başı milli gelirdeki artış, yapılan ihracatı Türkiye ve Yunanistan için arttırmaktadır. Bu beklenen bir sonuçtur. Bir ülkedeki bireylerin zenginleşmesi bu ülkenin yapacağı ithalatı arttıracaktır. Sonuçların birbirine yakın çıkması, OECD ülkelerinin gelirlerinin arttığı durumda, Türkiye ve Yunanistan'dan yakın oranlarda ithalatını arttırdığı şeklinde yorumlanabilir. Talep temelli bir teori olan Linder Hipotezi, benzer gelir grubunda olan ülkelerin benzer tercihlerde bulunduğunu söylemektedir. Coğrafi, kültürel, siyasal, toplumsal olarak birbirine benzeyen iki ülkeden yapılan ithalatın yakın oranlarda artması, Linder Hipotezi'nin geçerli olduğunu göstermektedir.

Modeldeki bir diğer değişken olan iki ülke arasındaki uzaklığın, Türkiye modeli için beklenenin aksine pozitif çıkması, Yunanistan için istatistiksel olarak anlamsız çıkması dış ticarete uzaklığın aşında çok da önemli olmadığını göstermektedir. Uzaklığın artması ticareti düşürmemektedir. Son dönemlerde ulaşım/lojistik kanallarının gelişmesi ve analizin küreselleşmenin arttığı 2002 sonrası dönemi içermesinin böyle bir sonuca yol açtığı söylenebilir.

Yapılan ihracatı ne şekilde etkilediğini belirlemek için modele eklenen "AB üyesi" olup olmama kukla değişkeni iki modelde de istatistiksel olarak anlamsızdır. Türkiye ve Yunanistan'ın OECD ülkeleri ile yapılan ihracatında karşı ülkenin "AB üyesi" olup olmaması önemli değildir. Analize sadece OECD ülkeleri eklendiği için böyle bir sonuç çıkmış olabilir. Tüm dünya ülkeleri bazında bir araştırmada farklı bir sonuç çıkabilir.

Türkiye Yunanistan'ın diğer OECD üyesi ülkelere yaptıkları ihracatı incelediğimiz bu çalışmada yapılan ihracatın, ithalat yapan ülkedeki bireylerin gelirin'e bağlı olduğu ve Linder Hipotezine uygun olarak benzer ülkelerin yakın oranlarda ihracat yaptığı sonucuna ulaşılmıştır. Dış ticarete artışa neden olan faktörün ülkenin/bireylerin gelirlerinin artışı olduğu, küreselleşmenin hızla yayıldığı dönemde ulaşım faktörlerinin önem kazandığı, uzaklığın dış ticarete öneminin azaldığı ve belirleyici olmadığı sonuçlarına varılmıştır.

KAYNAKÇA

- Acar, S. (2012). Uluslararası Reel Ticaret: Teori, Politika. İzmir: Dokuz Eylül Üniversitesi Yayınları,
- Appleyard, D. R., Field, A. J. ve Cobb, S. L. (2008). "International Economics". Boston: Irwin.
- Artan, S. (2012). "Çekim Modeli Türkiye'nin Ticaret Akımlarının Belirleyicilerini ve Ticaret Potansiyelini Açıklayabilir Mi?", Sosyal Bilimler Dergisi. Cilt V .Sayı 1
- Atik, H. (2006). "Tercihlerde Benzerlik Teorisi: Türkiye ve Bazı Komşu Ülkelerin Dış Ticareti Üzerine Bir Analiz" Ankara Üniversitesi Siyasal Bilimler Fakültesi Dergisi, Cilt:61, Sayı:1.
- Atik, H. ve Türker, O. (2011). Modern Dış Ticaret Kuramları, Nobel Akademik Yayıncılık, İstanbul.
- Bai, J. Ve Ng, S. (2004), "A Panic Attack on Unit Roots and Cointegration", *Econometrica*, 72(4): 1127-1178.
- Batra, A. (2006). India's Global Trade Potential: The Gravity Model Approach. *Global Economic Review* Vol. 35, No. 3, 327-361.
- Borkakoti, J.(1998). "International Trade: Causes And Consequences", London:Macmillan
- Breitung, J. (2001). The Local Power of some Unit Root Tests for Panel Data, 161–177. In Baltagi, B.H. (Ed.) Nonstationary Panels, Panel Cointegration, and Dynamic Panels, Elsevier, Amsterdam.
- Breuer, B., Mcnown, R. ve Wallace, M. (2002). "Series-Specific Unit Root Test with Panel Data." *Oxford Bulletin of Economics and Statistics*, 64(5): 527-546.
- Chaney, T. (2013). "The Gravity Equation In International Trade: An Explanation". Nber Working Paper Series.
- Choi, I. (2001). "Unit Root Tests for Panel Data. *Journal of International Money and Finance*", 20, 249–272.
- Choi, C. (2002). "Linder Hypothesis Revisited". *Applied Economics Letters*, 9(9):601-605.
- Chow, P., Kellman, M. ve Shachmurove, Y. (1999) "A Test of the Linder Hypothesis in Pacific NIC Trade 1965- 1990", *Applied Economics*, 31(2):175-182.
- Çağlayan, E. ve Oskonbaeva, Z. (2017), "Uluslararası Ekonomik İşbirliği ve Kalkınma Teşkilatı Üye Ülkeleri için Linder Teorisinin Ampirik Bir Analizi" *International Conference On Eurasian Economics*, ss.161-167.
- Erhan, Ç. (1996). "Ortaya Çıkışı Ve Uygulanışıyla Marshall Planı". Ankara Üniversitesi Siyasal Bilgiler Fakültesi Dergisi, 51(1), 275-288.
- Golovko, A. (2009). "Çekim Modeli: Avrasya Ülkelerinin Dış Ticareti". Anadolu Uluslararası İktisat Kongresi.

- Hallak, J. C. (2004). "Product Quality, Linder and the Direction of Trade". NBER Working Paper, 10877.
- Hadri, K. (2000). "Testing for Stationarity in Heterogeneous Panel Data", *Econometrics Journal*, 3, 148–161.
- Im, K.S., Pesaran, M.H. ve Shin, Y. (2003). "Testing for Unit Roots in Heterogeneous Panels", *Journal of Econometrics*, 115, 53–74
- Karlık, R. (2014). "Uluslararası Kuruluşlar". 7. Baskı, İstanbul: Beta Basım.
- Levin, A. Lin, C.F. ve Chu, C-S.J. (2002). "Unit Root Tests in Panel Data: Asymptotic and Finite Sample Properties", *Journal of Econometrics*, 108, 1–22.
- Linder, S. B. (1961). "An Essay On Trade and Transformation". Uppsala: Almqvist And Wiksell International.
- Maddala, G.S. ve Wu, S. (1999). "A Comparative Study of Unit Root Tests with Panel Data and a Simple New Test", *Oxford Bulletin of Economics and Statistics*, 61, 631–652.
- McPherson, M., Redfearn, M. ve Tieslau, M. (2000). "International Trade and Developing Countries: An Empirical Investigation of the Linder Hypothesis". University of North Texas Department of Economics Working Paper.
- OECD. (2018). <http://www.oecd.org/>, (20.11.2018).
- OECD. (2018), "Convention on the Organisation for Economic Co-operation and Development", <http://www.oecd.org/general/conventionontheorganisationforeconomicco-operationanddevelopment.htm> (10.09.2018).
- Pesaran, M. H. (2004) "General Diagnostic Tests for Cross Section Dependence in Panels", *Cambridge Working Papers in Economics*, 435.
- Pesaran, M. H. (2007). "A Simple Panel Unit Root Test in the Presence of Cross Section Dependency", *Cambridge Working Papers in Economics*, 0346.
- Saygılı, F. ve Manavgat, G. (2014). "Linder Hipotezi: Türkiye'nin Dış Ticareti için Ampirik Bir Analiz". *Ege Akademik Bakış*, Cilt: 14, Sayı: 2, ss. 261-270.
- Şahin, L.,(2016). "Tercihlerde Benzerlik Teorisinin Sınanması: Fildişi Sahili Cumhuriyeti'nin Waemu'ya İhracatının Panel Çekim Modeliyle Analizi", *Çankırı Karatekin Üniversitesi Sosyal Bilimler Enstitüsü Dergisi*, 7(1) :335-348.
- Taylor, M. ve Sarno, L. (1998), "The Behavior of Real Exchange Rates During the Post-Bretton Woods Period", *Journal of International Economics*, Volume 46, Issue 2, 281-312.

T.C. Dışişleri Bakanlığı, (2018) İktisadi İşbirliği ve Gelişme Teşkilatı (OECD), http://www.mfa.gov.tr/iktisadi-isbirligi_ve-gelisme-teskilati-_oecd_.tr.mfa, (11.10.2018).

T.C. Hazine ve Maliye Bakanlığı, (2018) “Aylık Ekonomik Göstergeler”, <https://www.hazine.gov.tr/ekonomik-gostergeler>”, (26.10.2018).

Tinbergen, J. (1962) “Shaping the World Economy”. New York: The Twentieth Century Fund.

Torres-Reyna, O. (2007) “Panel Data Analysis Fixed and Random Effects Using Stata (v. 4.2)”. Princeton: Princeton University.

Turhan, G. T. (2012) “Kara Sınırı Komşuları İle Ticaretin Türkiye’nin Kalkınmasına Etkisi -Çekim Modeli Yaklaşımı”, Doktora Tezi, Kadir Has Üniversitesi Sosyal Bilimler Enstitüsü İşletme Anabilim Dalı Finans ve Bankacılık Bilim Dalı, İstanbul.