



doi: 10.33188/vetheder.491730

Araştırma Makalesi / Research Article

Süt sığırçılığı işletmelerinde finansman kaynakları ve kredi kullanım durumlarının değerlendirilmesi: Elazığ ili örneği**

Mehmet Saltuk ARIKAN^{a*}, Emin Ertan GÖKHAN^a

^aFırat Üniversitesi Veteriner Fakültesi, Hayvan Sağlığı Ekonomisi ve İşletmeciliği Anabilim Dalı, 23119, Elazığ, TÜRKİYE

MAKALE BİLGİSİ:

ÖZET:

ARTICLE

INFORMATION:

Geliş / Received:

03 Aralık 18

03 December 18

Kabul / Accepted:

27 Aralık 18

27 December 18

Anahtar Sözcükler:

Elazığ

Finansman

Kredi

Süt sığırçılığı

Keywords:

Elazığ

Financing

Credit

Dairy cattle

Bu çalışmada, Elazığ ilinde faaliyet gösteren süt sığıru yetiştiricilerinin finansman kaynaklarının tespiti, kredi kullanma durumları ve çeşitli işletmecilik özellikleri ile kredi kullanım durumu arasındaki ilişkilerin belirlenmesi amaçlanmıştır. Çalışmanın örneklemini, kartopu örnekleme yöntemiyle saptanan, Elazığ İli Damızlık Sığır Yetiştiricileri Birliğine bağlı faaliyet gösteren toplam 50 adet süt sığırçılığı işletmesi oluşturmuştur. Çalışmada bağımsız iki grup arasındaki farklılıklar Student's t-testi ve Mann Whitney-u testi ile analiz edilmiştir. Finansman kaynakları ile çeşitli işletmecilik özellikleri arasındaki ilişki ise Fisher's exact test ve ki kare testi ile değerlendirilmiştir. Katılımcıların %74'ü hayvancılıktan elde ettikleri gelirle sermaye birikimi yapamadıklarını ve %96'sı zamanında ödeyemedikleri borçlarını hayvanlarını satarak/kestirerek ödediklerini bildirmişlerdir. Sermayenin finansmanında işletmelerin %44'ünün öz sermayelerinin yanı sıra kredi kullandığı, kredi kullananların kullanmayanlara göre büyükbaş hayvan varlığı (p=0,042) ve yıllık süt üretimi (p=0,047) ortalamaları aralarında farklılığın olduğu belirlenmiştir. Kredi kullanımında; işletmede çalışan kişi sayısı (p=0,033) ve hayvanların sigortalması (p=0,019) gibi işletmecilik özellikleri ile arasındaki bağımlılık istatistiksel olarak anlamlı bulunmuştur. İşletmelerde hayvan sayısı ve süt üretimi artışıyla birlikte sermaye gereksinimi de artmaktadır. Diğer taraftan işletmelerde çalışan kişi sayısının artması ve sürünün büyümesi kredi kullanımına olan ihtiyacı arttırmaktadır. Süt sığırçılığı işletmelerinin düşük kâr marjı ile çalışması, işletmelerde sermaye birikiminin yetersizliği ve zamanı geçen borçların ödenmesinde hayvanların satılması/kesilmesi işletmelerin üretim araçlarını kaybetmelerine neden olmaktadır.

Evaluation of financial resources and credit usage situations in dairy cattle enterprises: example of Elazığ province

ABSTRACT:

In this study, it was aimed to determine the sources of financing of dairy cattle breeders enterprises in Elazığ province and to determine the relations between various enterprises features and financial resources. A total of 50 dairy cattle enterprises under the member of the Elazığ Cattle Breeders Associations, which is determined by snowball sampling method, constitute the sample of the study. The differences between the two independent study groups were analyzed by Student's t-test and the Mann Whitney-u test. The relationship between financial sources and various enterprises characteristics was evaluated by Fisher's exact test and chi-square test. The participants of 74% reported that they were unable to accumulate capital with the income they had earned from livestock, and 96% reported that they were paying their debts, which they could not pay in time, by selling/cutting their animals. In the financing of capital, there was a significant difference between the average of total cattle and annual milk production (p=0.042) when 44% of enterprises used credits in addition to their own resources, compared to those who did not use credits. The dependence of credit usage among management characteristics such as number of employees (p=0.033) and insurance of animals (p=0.019) was found to be statistically significant. The number of animals in the enterprises and the capital requirement increase together with the increase of milk production. On the other hand, the increase in the number of people working in enterprises and the growth of the herd increase the need for credit use. Daily cattle enterprises working with low profit margin, insufficient capital accumulation in enterprises and the payment of overdue debts to sell/cut off the cattles causes enterprises to lose their production tools and sustainability in production.

**Bu çalışma III. Ulusal Hayvancılık Ekonomisi Kongresinde sözlü bildiri olarak sunulmuştur.

1. Giriş

Bir işletmenin kurulabilmesi ve çalıştırılabilmesi için krediler dâhil gerekli paranın bulunması finansman olarak tanımlanabilir. Ekonomik faaliyetler temelde para aracılığıyla yürütüldüğünden dolayı işletmelerde finansman incelenmesi gereken önemli konulardandır. Nitekim bir ekonomide yeterli hammadde, işgücü, girişimcilik yeteneği olsa dâhi bunları bir araya getirecek finansman kaynakları yeterli değilse; yatırımın yapılması, üretime başlanması ve üretimde sürdürülebilirliğin sağlanması mümkün olamamaktadır. Hayvancılık işletmelerinin finansmanında ise yeterli, zamanında ve ucuz maliyetli finansman çözümlerinin sağlanması önem arz etmektedir (10). Çünkü bir işletmenin kurulabilmesi ve üretim yapabilmesi için her türlü ödeme imkânlarını sağlayacak şekilde para hareketlerini en az maliyetle sağlaması gerekmektedir (1).

Tüm işletmeler değer oluşturabilmek için yatırım yapmaya ve bu yatırımlar için ise çeşitli finansman kaynaklarına ihtiyaç duyarlar. İşletmelerde yatırımın finansmanı için başlıca üç fon kaynağı bulunur. Bunların ilki işletme sahiplerinin veya ortaklarının ortaya koydukları sermaye olan öz kaynaklar, ikincisi kurumlardan veya üçüncü şahıslardan borç veya kredi yoluyla elde edilen yabancı kaynaklar ve üçüncüsü ise işletme faaliyeti sonucu oluşan kârın yine işletme bünyesinde bırakılmasıyla oluşan oto finansmandır (6). Yabancı kaynaklar genel olarak öz kaynak yetersizliğinde temin edilir. Öz kaynakların dışındaki bu fonları temin etmenin bir maliyeti bulunmakla birlikte işletmenin amaçlarına göre uygun zamanda doğru fonu tespit etmek gerekmektedir (17).

Hayvancılık politikalarının en önemli araçlarından biri olan hayvancılık kredileri, hayvancılığın gelişmesinde ve kırsal yoksullukla mücadelede önemli bir rol üstlenmektedir. Hayvancılık işletmelerinin düşük kâr marjı ile çalışması ve yıl boyu girdi tedarik ederek üretim yapması hayvancılık kredilerinin diğer kredilerden farklı olarak faiz oranlarının düşüklüğünü zorunlu kılmaktadır.

Üretici, gelirleri yeterli düzeyde olmadığı durumlarda işletme sermayesi ve yatırım ihtiyacını kredi kaynaklarından karşılamak zorundadır.

Türkiye’de hayvancılığın yoğun şekilde yapıldığı bölgelerin başında Doğu Anadolu Bölgesi gelmektedir. Bu bölgenin hayvancılıkta önde gelen illerinden birisi de Elazığ olmakla birlikte ilde hayvancılığa elverişli geniş meraların varlığı, küçükbaş ve büyükbaş hayvancılığı ön plana çıkarmaktadır. Bölgede nüfusun önemli bir kısmının geçim kaynağı olan hayvancılık, sanayi sektörünün destek kuvveti olması bakımından da önemlidir. İl genelinde hayvancılık çoğunlukla geleneksel yöntemlerle yapılmaktadır (11).

Elazığ ilinde süt sığırtı yetiştiriciliği yapan işletmelerin %25’i 1-10 baş hayvan kapasitesine sahiptir (3). Hayvancılığa dayalı sanayinin ilde sınırlı düzeyde olmasına bağlı olarak, küçük ölçekli işletmelerin çoğunlukta olması gibi nedenlerle mevcut hayvansal üretim potansiyelinden yeterince yararlanılamamaktadır. İl genelinde 2017 yılı verilerine göre 86.334 baş sağmal inek varlığının %9,22’si yerli ırklardan, %49,41’i kültür melezi ineklerden ve %41,43’ü ise kültür ırkından oluşmaktadır. Toplam inek sütü üretimi 2017 yılı itibarıyla 189.268 ton olmakla birlikte %4,29’su yerli ırklardan, %46,34’ü kültür melezi ve %49,37’si kültür ırkı hayvanlardan elde edilmiştir (15).

Süt sığırtı yetiştiriciliği yapan işletmeler yatırım yapmak, üretim kapasitesini artırmak, üretim biçimini değiştirmek, üretim unsurlarını yenilemek, üretime bilgi-teknoloji katmak ve üretimde kullanılan girdileri (damızlık hayvan, yem, işçilik vd.) karşılamak için çeşitli finansman kaynaklarına ihtiyaç duymaktadırlar. Elazığ ilinde süt sığırtı yetiştiriciliği yapan işletmelerin küçük ve orta ölçekli olması, sermayenin birikimini sınırlamakta ve işletmelerde yaşanan finansman sorunlarının çözümü için genellikle kredi kullanımı ön plana çıkmaktadır.

Türkiye’de hayvancılık alt sektörleri içerisinde faaliyet gösteren işletmelerin finansman ve kredi kullanımı detaylı olarak incelenmiş olmasına rağmen uygulama örnekleri süt sığırtı işletmelerinde sınırlı kalmıştır. Bu çalışmanın amacı; Elazığ ilinde süt sığırtı yetiştiriciliği yapan işletmelerin finansman kaynaklarının tespiti, kredi kullanma durumları ve çeşitli işletmecilik özellikleri ile sermayenin finansmanının tercihi arasındaki ilişkilerin değerlendirilmesidir.

2. Gereç ve Yöntem

Araştırmanın materyalini, Elazığ İli Damızlık Sığır Yetiştiricileri Birliğine bağlı faaliyet gösteren 50 adet süt sığırcılığı işletmesinden yüz yüze anket yöntemi ile elde edilen, Şubat-Mart 2018 dönemine ait veriler oluşturmuştur.

Çalışmanın örneklem hacminin belirlenmesinde amaçlı örnekleme yöntemlerinden kartopu örnekleme yöntemi kullanılmıştır. Kartopu örnekleme yöntemi araştırmanın problemine yönelik kaynak işletmelerin tespiti için kullanılmıştır (9). Çalışmada kaynak işletmenin belirlenmesinden sonra diğer işletmelere birinci kaynak işletme yardımıyla ulaşılmıştır.

Finansman kaynağına göre işletmeler iki grupta incelenmiştir. Birinci grupta yer alan işletmeler öz sermayelerinin yanı sıra kurumsal kaynaklardan da kredi kullanan işletmelerden oluşmuştur. İkinci gruptaki işletmeler ise kredi kullanmayan işletmelerden oluşmuştur.

Anket yöntemi ile toplanan veriler özelliklerine göre ortalama, frekans ve yüzde dağılım şeklinde tablo ve grafiklerle sunulmuştur. Çalışmada bağımsız iki grup arasındaki farklılıklar Student's t-testi ve Mann Whitney-u testi ile finansman kaynakları ile çeşitli işletmecilik özellikleri arasındaki ilişki ise Fisher's exact test ve ki kare testi ile değerlendirilmiştir (5). Verilerin değerlendirilmesinde SPSS 20 (IBM Corp. Released 2011) istatistik paket programı kullanılmıştır (4).

3. Bulgular

Çalışma kapsamında incelenen işletmelerde sermayenin finansmanı; I. grupta %44 (n=22)'ünde öz sermayelerinin yanı sıra banka kredilerinden, II. grupta %56'sının (n=28) ise sadece öz sermayeden yararlanarak kredi kullanmadıkları tespit edilmiştir. Çalışmada kurumsal olmayan kredi kaynaklarının kullanımına rastlanılmamıştır. Süt sığırcılığı işletmelerine ait demografik bilgiler Tablo 1'de sunulmuştur.

Tablo 1: Süt sığırcılığı işletmelerine ait demografik bulgular

Table 1: Demographic findings of dairy cattle enterprises

Demografik Bilgiler	I. Grup (n=22)	II. Grup (n=28)	İşletmeler Geneli (n=50)
	Ortalama	Ortalama	Ortalama
Üreticinin yaşı (yıl)	52,54	47,85	49,92
Eğitim düzeyi (%)			
<i>Okuma-yazma</i>	0	14,29	8,0
<i>İlkokul</i>	18,18	42,86	32,0
<i>Ortaokul</i>	54,55	21,43	36,0
<i>Lise</i>	18,18	14,29	16,0
<i>Üniversite</i>	9,09	7,14	8,0
Üreticinin tecrübesi (yıl)	30,77	27,17	28,76
Sosyal güvence (%)			
<i>Emekli</i>	36,36	28,0	21,43
<i>Bağkur</i>	31,82	30,0	28,57
<i>Diğer</i>	31,82	42,0	50,0
Asıl işi hayvancılık olan (%)	81,82	67,86	78,0
Hayvancılığa başlama (%)			
<i>Kendi başlayan</i>	50,00	57,14	54,0
<i>Miras</i>	45,45	42,86	44,0
<i>Devlet desteği</i>	4,55	0,00	2,0
İşgücü (kişi/işletme)			
<i>Çalışan sayısı</i>	2,81	2,25	2,50
<i>Aile iş gücü</i>	2,40	2,25	2,32
<i>Yabancı iş gücü</i>	0,40*	0	0,20

*p<0,05

Tablo 1 incelendiğinde, I. grupta süt sığırı yetiştiriciliği yapan üreticilerin yaş ortalamasının ve iş tecrübesinin, II. gruptaki üreticilerden yüksek olduğu tespit edilmiştir. Diğer taraftan II. grupta hayvancılık dışında bir işle uğraşanların oranı I. gruptaki üreticilerden yüksek olduğu hesaplanmıştır. Kredi kullanmayan işletmelerin (II. grup) iş gücünü, yoğun olarak aile iş gücünden sağladığı ve yabancı iş gücü kullanmadıkları tespit edilmiştir. Yabancı iş gücünün ise sadece kredi kullanan (I. grup) işletmelerde kullanıldığı tespit edilmiştir. Nitekim işletmede çalışan yabancı iş gücü ile kredi kullanımı arasındaki ilişki istatistiksel olarak anlamlı bulunmuştur ($p=0,033$).

Araştırma kapsamında işletmecilik özellikleri açısından elde edilen bulgular Tablo 2'de sunulmuştur.

Tablo 2: Süt sığırcılığı işletmelerinde işletme özelliklerine ait bulgular.

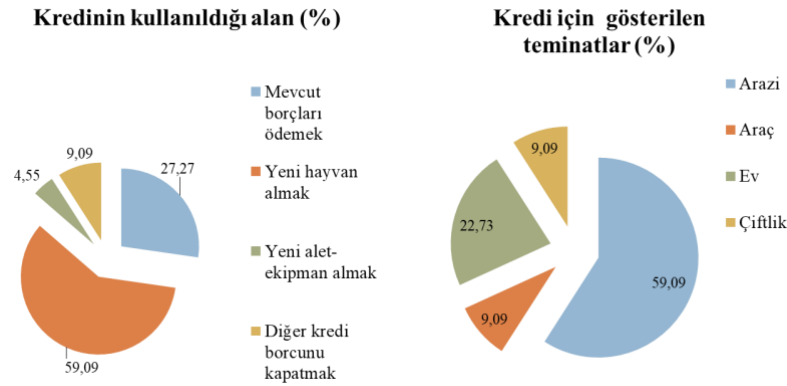
Table 2: Findings of enterprises characteristics in dairy cattle enterprises.

İşletmecilik Özellikleri	I. Grup (n=22)	II. Grup (n=28)	Ortalama (n=50)
	$\bar{X} \pm S_x$	$\bar{X} \pm S_x$	$\bar{X} \pm S_x$
Arazi miktarı (dekar)	205,90±66,29	68,64±10,66	129,04±35,03
Arazi parça sayısı (adet)	11,36±1,69	6,78±1,08	8,80±1,00
Hayvan varlığı (baş)	41,81±7,71	26,53±3,41	33,26±4,01*
İşletme kapasitesi (baş)	58,81±8,97	37,28±5,00	46,76±5,02
Kapasite kullanım oranı (%)	70,00±4,91	74,00±3,90	72,00±3,05
Süt verimi (lt/baş/gün)	15,09±0,67	13,71±0,53	14,32±0,42
Laktasyon süt verimi (lt/baş/laktasyon)	4.602±982	4.181±897	4.367±924*

* $p < 0,05$

Tablo 2 incelendiğinde, I. grupta süt sığırı yetiştiriciliği yapan işletmelerin arazi miktarı, arazi parça sayısı, hayvan varlığı, işletme kapasitesi, süt verimi ve laktasyon süt verimi, II. gruptaki işletmelerden yüksek olduğu tespit edilmiştir. Nitekim kredi kullanan işletmelerin (I. grup), kredi kullanmayan işletmelere (II. grup) göre hayvan varlığı ortalamaları arasındaki ilişki ($p=0,042$) ve laktasyon süt verimi ($p=0,047$) istatistiksel olarak anlamlı bulunmuştur. Diğer taraftan II. gruptaki işletmelerin kapasite kullanım oranı, I. gruptaki işletmelerden yüksek olduğu hesaplanmıştır.

İşletmelerin krediyi hangi alanda kullandığı ve kredi kullanımı için gösterdikleri teminatlar Şekil 1'de sunulmuştur.



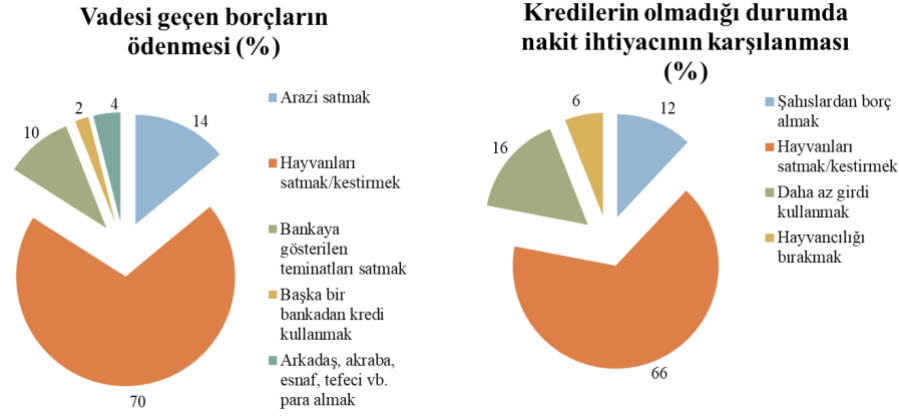
Şekil 1: (a) Kredinin kullanıldığı alan, (b) Kredi için gösterilen teminatlar.

Figure 1: (a) The field of credit usage, (b) Guarantees used for credit.

Kredi kullanan işletmelerin %72,73'ü ($n=16$) kredi borçlarını zamanında ödediğini, %27,27'si ($n=6$) ise kredi geri ödemelerinde gecikme yaşadıklarından dolayı kredi borçlarını yapılandırdıklarını bildirmişlerdir. Diğer

tarafından çalışma kapsamında sadece I. gruptaki işletmelerde hayvan hayat sigortasının yaptırıldığı tespit edilmiştir. Nitekim I. gruptaki işletmelerde hayvanların sigortalanması arasındaki ilişki ($p=0,019$) istatistiksel olarak anlamlı bulunmuştur.

Tüm işletmeler genelinde; süt sığırları yetiştiricilerinin vadesi geçen borçların ödeme yöntemleri ve kredilerin olmadığı durumlarda nakit ihtiyacının nasıl karşılandığına ilişkin bulgular Şekil 2’de sunulmuştur.



Şekil 2: (a) Vadesi geçen borçların ödenmesi, (b) Kredilerin olmadığı durumda nakit ihtiyacının karşılanması.

Figure 2: (a) Payment of overdue debts, (b) need for cash in the absence of loans.

İşletmeler genelinde üreticilerin %74’ü süt sığırları yetiştiriciliği ile sermaye birikimi yapamadıklarını ve %58’i ise hayvan varlıklarının önceki yıllara göre azaldığını bildirmiştir.

4. Tartışma ve Sonuç

Çalışmada, süt sığırcılığı faaliyetinde bulunan üreticilerin finansman kaynaklarının belirlenmesi ve çeşitli işletmecilik özellikleriyle finansman kaynakları arasındaki ilişkilerin incelenmesi Elazığ ili örneğinde gerçekleştirilmiştir.

Araştırmada incelenen işletmelerin %44’ü süt sığırları yetiştiriciliği için gerekli sermayenin finansmanını öz kaynaklarının yanı sıra krediler aracılığıyla sağlamaktadır. İşletmelerde kredi talepleri öncelikli olarak T.C. Ziraat Bankası, Tarım Kredi Kooperatifleri ve özel sektöre ait bankalar aracılığıyla karşılanmaktadır. İzmir ili Ödemiş ilçesinde süt sığırcılığı yapan 83 işletmede yürütülen bir çalışmada kredi kullanım oranının %38,5 olduğu hesaplanmıştır (7). Ankara ilinde süt sığırcılığının yapısal sorunlarının incelendiği bir çalışmada ise kredi kullanma oranı %40,3 olduğu bildirilmiştir (13). Ege (Aydın ve Denizli) ve Orta Anadolu Bölgesindeki (Niğde ve Konya) illerde faaliyet gösteren 192 süt sığırcılık işletmesinde yürütülen bir çalışmada, işletmelerin %47,3’ünün kredi kullandığı ve işletme ölçekleri arttıkça kredi kullanımının da arttığı bildirilmiştir (8). Muş ilinde süt sığırcılığı yapan üreticilerin en önemli sorununun devletin uygun koşullarda kredi vermemesi olduğu belirtilmiştir (12).

Araştırma gruplarında süt sığırcılığını asıl iş olarak yapan işletme sahiplerinin oranı I. grupta daha yüksek (%81,82) bulunmuştur. Bu durumun kredi kullanan üreticilerin süt sığırları yetiştiriciliğine yoğunlaşmalarından diğer taraftan II. gruptaki üreticilerin de hayvancılık dışı işlerden gelir elde etmelerinden kaynaklandığı tahmin edilmektedir. İşletmeler genelinde asıl işi süt sığırları yetiştiriciliği olan üreticilerin oranı ortalama %78 olarak hesaplanmıştır. Yapılan çalışmalarda süt sığırları yetiştiriciliğini asıl işi olarak yapan üreticilerin oranı; Giresun ilinde % 75,3 (14) ve Burdur ilinde %75,8 (16) olduğu bildirilmiştir.

Çalışma kapsamında yabancı iş gücü sadece I. gruptaki işletmelerde tespit edilmiştir. Kredi kullanmayan II. grup işletmelerde ise işgücü ihtiyacı tamamen aile iş gücünden karşılanmaktadır. İşletmeler genelinde aile işgücü

ortalama 2,32 kişi olarak hesaplanmıştır. Süt sığırcılığı işletmelerinde yapılan çalışmalarda aile iş gücü varlığı; Denizli ve Niğde illerinde 2,49 kişi, Aydın ilinde 2,41 kişi (8) ve Konya ilinde 2,9 kişi (2) olduğu bildirilmiştir.

İşletmesinde banka kredisi kullanan üreticilerin (I. grup) işletme arazisi büyüklüğü ve arazi parça sayısı, kredi kullanmayan üreticilerden daha fazladır. İşletme arazisinin büyük ve parça sayısının fazla olması kredi kullanımında arazilerin birinci derecede teminat kaynağı olarak gösterilmesini kolaylaştırmaktadır. Nitekim kredi kullanan işletmelerde araziler %59,09 oranında kredi teminatı olarak gösterilmektedir (Şekil 1b).

Araştırma gruplarında, I. grup işletmelerde ortalama hayvan varlığı ve laktasyon süt verimi, II. grup işletmelere göre daha fazladır. Bu durum kredi kullanan işletmelerin (I. grup) daha fazla süt üretmek için yüksek verimli hayvanları işletmelerinde bulundurmasından kaynaklanmaktadır. Nitekim I. grup işletmelerde kredi kullanımının amacı ağırlıklı olarak (%59,09) işletmeye yeni hayvanların alınmasıdır (Şekil 1a).

İşletmeler genelinde üreticiler, vadesi geçen borçların ödenmesinde ve kredilerin olmadığı durumda nakit ihtiyacının karşılanmasında sorunu birinci derecede hayvanları satarak veya kestirerek çözmektedirler (Şekil 2). Nitekim üreticiler süt sığırı yetiştiriciliği faaliyeti ile sermaye birikimi yapamadıklarını ve hayvan varlıklarının azaldığını bildirmişlerdir.

Süt sığırcılığı yetiştiriciliğinde hayvan hastalıklarından kaynaklanan risk ve belirsizlikler söz konusudur. Söz konusu risk ve belirsizliklerden korunmada hayvan hayat sigortası etkin bir mekanizmadır. Ancak araştırma kapsamında sadece kredi kullanan işletmelerde hayvan hayat sigortasının yaptırılmış olması kredi kullanımında sigorta zorunluluğunun bulunmasından kaynaklanmaktadır.

Sonuç olarak; çalışma kapsamında incelenen işletmelerde üretim artışını sağlamak için sermayenin finansmanında banka kredileri kullanılmaktadır. Krediler başta hayvan alımı olmak üzere üretimdeki yoğun girdi ihtiyacını karşılamak için kullanılmaktadır. Kredi kullanan işletmelerin hayvan sayısı, yabancı iş gücü ve süt üretim miktarı, kredi kullanmayan işletmelere göre daha fazladır.

Elazığ ili genelinde süt sığırcılığı yetiştiriciliğinde; üretilen sütün piyasada örgütsüz üreticiler tarafından düşük alım fiyatına razı olarak satılması, başta yem olmak üzere üretim sürecinde kullanılan girdilerin maliyetlerindeki artışlar ve istikrarsız piyasa şartlarında işletmelerin kârlılıktan uzak bir şekilde faaliyet göstermesinden dolayı sermaye birikimi sağlanamamaktadır. Bu durum süt sığırı yetiştiriciliğinde özellikle kredi kullanan işletmelerde üreticinin kredi teminatı olarak ipotek altına aldığı tarım arazilerinin mülkiyetini kaybetme riskini ortaya çıkarmaktadır. Diğer taraftan üreticilerin zamanı geçen borçlarının ödenmesinde canlı demirbaş hayvanların satılması/kesilmesi süt sığırı yetiştiriciliği yapan işletmelerin üretim araçlarını hızlı bir şekilde kaybetmesine ve üretimden çekilmelerine neden olmaktadır.

Kaynaklar

1. Aral S (1997): *Hayvancılık İşletme Ekonomisi Ders Notları*. Ankara, Türkiye.
2. Bayramoğlu Z, Direk M (2006): Konya ilinde tarımsal kalkınma kooperatiflerinin ortağı olan işletmelerde süt sığırcılığı faaliyetinin ekonometrik analizi. *Sjafs*, **20(40)**, 12-20.
3. GTHB (2016): *Elazığ İl Gıda Tarım ve Hayvancılık Müdürlüğü 2016 Brifingi*. Erişim adresi: <https://elazig.tarimorman.gov.tr/Belgeler/2016%20BR%C4%B0F%C4%B0NG.pdf>. Erişim Tarihi: 23.09.2018.
4. IBM Corp. Released (2012): *IBM SPSS Statistics for Windows*. Version 21.0, Armonk, NY, ABD.
5. Kalaycı Ş (2010): *SPSS uygulamalı çok değişkenli istatistik teknikleri*. 5. Baskı, Asil Yayın Dağıtım, Ankara, Türkiye.
6. Kılıç Y (2017): *Özkaynak ile Finansman*. 306-333. In: Gündoğdu A. (Ed.), *Finansal Yönetim Temel Teoriler ve Açıklamalı Örnekler*. Seçkin Yayınevi, Ankara
7. Koyubenbe N (2005): *İzmir ili ödemiş ilçesinde süt sığırcılığının geliştirilmesi olanakları üzerine bir araştırma*. *Hayvansal Üretim*, **46(1)**, 8-13.
8. Murat H (2011): *Ege ve Orta Anadolu Bölgesi damızlık sığır yetiştirici birliklerine bağlı süt sığırcılık işletmelerinin ekonomik analizi*. Doktora Tezi, Ankara Üniversitesi, Sağlık Bilimleri Enstitüsü, Ankara.

- 9. Patton QM** (1987): *How to use Qualitative Methods in Evaluation*. Sage Publications Inc, Newsbury Park, London, New Dehli.
- 10. Sakarya E, Cevger Y, Aral Y** (2011): *Hayvancılık Ekonomisi*. Anadolu Üniversitesi Yayınları, No:2361, Eskişehir.
- 11. Şeker İ, Köseman A** (2015): *Elazığ İli'nde büyükbaş ve küçükbaş hayvancılık faaliyetleri*. Harran Üniv Vet Fak Derg, **4(1)**, 36-44.
- 12. Şeker İ, Tasalı H, Güler H** (2012): *Muş ilinde sığır yetiştiriciliği yapılan işletmelerin yapısal özellikleri*. FÜ Sağ Bil Vet Derg, **26(1)**, 09-16.
- 13. Tatar AM** (2007): *Ankara ve Aksaray damızlık sığır yetiştiricileri il birliklerine üye süt sığırcılığı işletmelerinin yapısı ve sorunları*. Doktora Tezi, Ankara Üniversitesi, Fen Bilimleri Enstitüsü, Ankara.
- 14. Tugay A, Bakır G** (2009): *Giresun yöresindeki süt sığırcılığı işletmelerinin yapısal özellikleri*. Atatürk Üniv Zir Fak Derg, **40(1)**, 37-47.
- 15. TÜİK** (2018): *Hayvancılık istatistikleri*. Türkiye İstatistik Kurumu. Erişim adresi: <https://biruni.tuik.gov.tr/medas/?kn=101&locale=tr>. Erişim Tarihi: 07.10.2018
- 16. Yalçın C** (2008): *Süt sığırcılık işletmelerinde ekonomik açıdan sürü sağlığı ve hastalık yönetimi*. Vet Hekim Der Derg, **79(1)**, 24-30.
- 17. Yalçınkaya HS** (2017): *Hayvancılık Faaliyetlerinin Finansmanı*. Kriter Yayınevi, İstanbul.