

THE ARCHITECTURAL FEATURES and CONSERVATION PROBLEMS of the NIZIP SAYINLAR SOAP WORKSHOP

ABSTRACT

This study aims to document the architectural features and conservation problems of the Nizip Sayınlar soap workshop which is an important historical building of south-eastern Anatolia's industrial heritage. Nizip Sayınlar soap workshop is a 19th-century vernacular structure which clearly illustrates the technological and socio-cultural aspects of soap production in this period. It is an important industrial heritage site that needs to be documented and preserved for future generations. The building, which preserves its original character, is constructed with traditional building materials and techniques. As it was the first industrial building constructed in the town and has the traces of the traditional production technique of the region, it is an important component of the area's cultural heritage. As a typical soap workshop, the building has been shaped around the functions of storage, boiling, moulding, drying and packaging. All the spaces of the building are organized around a central courtyard, which is the space where the raw materials were distributed to the relevant rooms and from where the finished product was delivered. It is two-storeyed. Having fallen into disuse when it became unsuitable for modern production technologies, followed by its unauthorized use as a temporary shelter for immigrants, the Nizip Sayınlar workshop has deteriorated. Recording original features has great importance in the adaptation of industrial heritage for new uses. For that purpose, survey drawings of the building have been made and conservation problems have been identified.

Nizip Sayınlar Sabunhanesi'nin Mimari Özellikleri ve Koruma Sorunları

Bu araştırmanın gerçekleşmesine olan katkılarından dolayı Mimar H. Barış Gören'e teşekkürlerimizi sunarız.

ÖZGE BOZGEYİK,
NESLIHAN DALKILIÇ*

1. Giriş

Türkiye'de, zeytin üretiminin yaygın olduğu birçok yerleşimde küçük ve büyük ölçekli sabunhane yapıları bulunmaktadır. Güneydoğu Anadolu Bölgesi'ndeki sabunhaneler, zeytin üretiminin yapıldığı il ya da ilçelerin merkezlerinde, ticaretin yoğun olduğu alanlarda inşa edilmiş, avlulu yapılarıdır. Bu bölge ve yakın çevresinde bulunan sabunhane yapılarının işlev şeması, plan ve cephe özellikleri, malzeme ve yapım tekniği gibi mimari nitelikleri benzer üsluptadır (Bozgeyik, 2015). Nizip Sayınlar Sabunhanesi, 19. yüzyılda inşa edilen, yöreye özgü mimarisi ile dönemin teknolojik düzeyini yansıtan, sabun üretim süreçlerinin izlerini taşıyan, bir dönemin sosyo-kültürel yapısı hakkında bilgi veren, belgelenmesi ve korunarak gelecek kuşaklara aktarılması gereken önemli bir endüstri

Nizip Sayınlar Sabunhanesi, 19. yüzyılda inşa edilen, belgelenmesi ve gelecek kuşaklara aktarılması gereken önemli bir endüstri mirası yapısıdır.

mirasıdır. Sabunhane aynı zamanda, inşa edildiği dönemde ilçedeki ilk endüstriyel yapı olması ve bölgeye has sanayi üretim tekniğinin izlerini günümüzde hâlâ taşıması bakımından da değerli bir kültür mirasıdır.

Güneydoğu Anadolu Bölgesi'nde, Fırat Nehri'nin kenarında yer alan Nizip Gaziantep'e 46 km uzaklıktadır ve kentin en gelişmiş ilçelerinden biridir. Zeugma antik kenti ve Runkale'nin bulunduğu ilçede yapılan kazılar, bölgenin köklü bir geçmişe sahip olduğunu ve birçok medeniyete ev sahipliği

yaptığını belgelemektedir. İlçede birçok tarım ürününün yanı sıra, zeytin yetiştiriciliği ve hem gıda maddesi hem de sabunun hammaddelerinden olan zeytinyağının üretimi de yapılmaktadır (Erdoğan, 2011).

Nizip ilçe merkezinde; Sayınlar Sabunhanesi, Mustafa Fındık Sabunhanesi, Mehmet Fevzi Okan Sabunhanesi, Abdullah Özkaya Sabunhanesi, Ali Alkan Sabunhanesi ve 2015 yılının başlarında yıkılan Nihat Özyurt Sabunhanesi olmak üzere altı geleneksel sabunhane tespit edilmiştir. Sabunculukla ilgili endüstri mirasının ayakta son örneklerinden olan Nizip Sabunhaneleri, Türkiye teknoloji tarihinde önemli bir yere sahiptir ve yok olma tehlikesiyle karşı karşıyadır. Nizip'teki plansız yapılaşma, kötü kullanım, Suriye'den yaşanan yoğun göç, yerel yönetimin hataları ve halkın koruma konusunda bilinçsiz olması Nizip'in tarihi ve kültürel dokusuna zarar vermektedir.

* Öğr. Gör. Özge BOZGEYİK, Hasan Kalyoncu Üniversitesi Güzel Sanatlar ve Mimarlık Fakültesi Mimarlık Bölümü, Gaziantep, e-posta: ozge.bozgeyik@hku.edu.tr; Doç. Dr. Neslihan DALKILIÇ, Dicle Üniversitesi Mimarlık Fakültesi Mimarlık Bölümü Restorasyon Anabilim Dalı, Diyarbakır, e-posta: nesdalkilic@gmail.com.
"Bu makale, Dicle Üniversitesi Fen Bilimleri Enstitüsü Mimarlık Anabilim Dalı Restorasyon programında Mimar Özge BOZGEYİK tarafından, Doç. Dr. Neslihan DALKILIÇ danışmanlığında, 2015 yılında tamamlanmış olan "Nizip Sayınlar Sabunhanesi Restorasyon Önerisi" başlıklı yüksek lisans tezinden üretilmiştir.

2. Geleneksel Sabun Üretimi

Sabunculuk, Ortaçağ'da İslam ülkelerinde gelişmiş bir imalat koludur.¹ Osmanlı devletinde “*sabunhane*” olarak adlandırılan yapılarda üretilen sabun oldukça kıymetliydi. Zeytin üretilen bölgelerde sabun üretimi oldukça gelişmiştir; imparatorlukta zeytin üretimi ve buna bağlı olarak başlıca sabun üretim merkezleri Midilli, Girit Adaları, Ayvalık, Edremit, Kemer, İzmir, Kızılcatazla, Cunda Adası ve Urla; Cumhuriyetin ilk yıllarında da, Ayvalık, İzmir, İstanbul, Edremit, Kilis, Gaziantep ve Mersin'dir (Ocakoglu ve Koraltürk, 2003). Küçük kapasiteli imalathanelerde başlayan üretim, teknolojik imkânlar ve makineleşmeyle beraber gelişmiştir.

Türkiye'de 20. yüzyılın ortalarından itibaren makineyle sabun üretimine geçiş yapılmıştır.² Sabun yapımında kullanılan odun ya da çeşitli bitkilerin küllerinin yerini, sanayileşmeyle birlikte kimyasal maddeler almıştır (Çeşmecioğlu, 2013). Böylelikle, geçmişte sadece bir tarım ürünü olan zeytinyağından insan gücü ile üretilen sabun, günümüzde kimya sanayisinin içinde yer almaya başlamıştır. Geleneksel yöntemlerle iki ilâ beş gün süren sabun üretimi, fabrikalaşmayla birkaç saatte yapılmaktadır (Gençal, 2004).

2.1. Nizip ve Çevresinde Sabun Üretimi

Nizip'te sabun sektörünün gelişimi, 1878 yılında Hacı Ahmet ve Hacı Mehmet Fehmi Kardeşlerin sabun üretimi için yaptıkları bina ile başlamış, diğer üreticilerle devam etmiştir. Nizip'te Alkanlar Ailesi, Nimet Oguz, Bağdatlı Hüseyin Uran ve oğlu Abdurrahman Uran, Süleyman Alkan, Müezzın Sönmez, Sait Mehmet Okan, Mustafa Fındık, Ahmet Yakar ve Birecik'te Mükerrrem Hacı Efendi önde gelen sabun üreticileri olmuşlardır. Bunun yanı sıra evlerdeki 200-300 kiloluk varil kazanlar-

da, odun ateşiyle küçük çaplı üretim de yapılmıştır (İmamoğulları, 2003).

Nizip'te sabun yapımının ilk başladığı dönemde, sabunhanelerde kostik (sodyum hidroksit) yerine kül suyu ve kireç kullanılmıştır. Sabunlar kazanlarda pişirilir, toprağa serildikten sonra kesilip damgalanır ve kurutmak üzere silindir formunda üst üste dizilirdi. Satışa hazır hale gelen sabunlar, diğer kentlerden gelen tüccarlar tarafından satın alınarak yakın yerlere katır üzerinde, uzak yerlere ise trenle götürülürdü. Bunun yanı sıra sabunhanelerden

Osmanlı
İmparatorluğu
döneminde
“Sabunhane”
olarak adlandırılan
yapılarda üretilen
sabun, özellikle Ege
Bölgesi'ndeki kentlerde
önemli bir imalat
kalemeydi.

sabun satın alan, hem para hem de muhtelif ürünlerin değiş tokuşu yoluyla satış yapan gezgin satıcıların (*çerçiler*), Nizip köylerinde, sabun karşılığı buğday, mercimek ya da yumurta gibi gıda maddeleri olarak alışveriş yaptıkları ve bir sabun kalıbının karşılığında altı yumurta ödedikleri kayıtlarda belirtilmiştir (İmamoğulları, 2003).

Nizip'te ulusal düzeyde sabun üretimi ilk olarak 1953 yılında Türk-İtalyan ortaklığı ile “Güvenal Zeytin ve Sabun Fabrikası”nda yapılmıştır (Sönmez ve Başkaya, 2012). Daha sonra 1955 yılında kamu işletmesi olarak kurulan ve sonraki yıllarda özelleştirilen, dünyanın önde gelen yağ ve sabun fabrikalarından “Ülfet Fabrikası”, ilçenin adının sabunla beraber anılmasında önemli bir rol oynamıştır

(İmamoğulları, 2003). Bu tesis, 2006 yılında Beşler Gıda ve Kimya'ya satılmış olup farklı ürünlerle birlikte hâlâ “Ülfet Yağ” adıyla üretime devam etmektedir (URL 1).

Sabun yapımında 1985'ten sonra zeytinyağı yerine yurt dışından getirilen yağların kullanılması ve çiftçinin bu konudaki bilinçsizliği yüzünden, 1985-1992 yılları arasında zeytin ağaçları sökülerek yerine fıstık ağaçları dikilmiştir (İmamoğulları, 2002). Bu durum, Türkiye zeytinyağının yaklaşık olarak %5'ini sağlayan Nizip'in sabun ve zeytin sektörünü etkilemiştir (Erdogan, 2011). Geçmişte, Nizip'te sabun üretimi yapan 130 firma varken 2012'te bu sayı 47'ye düşmüştür (Nizip Ticaret Odası 2012 Faaliyet Raporu).

Suriye'de 2011 yılından beri devam eden iç savaş nedeniyle fabrikaları kapanan bazı Suriyeli sabun üreticileri, Türkiye'deki tesislerle ortaklık kurarak üretim yapmaya başlamıştır. Bu durum, Nizip sabununun ihrac açısından değerini arttırmıştır. Üretilen sabunlar, Suriyeli sabun üreticilerinin yurt dışı pazar paylarına sahip oldukları Japonya, İngiltere, Hollanda, Fas, Cezayir, Tunus, Lübnan, Almanya gibi ülkelere ihrac edilmeye başlanmıştır (A. Özkan'la sözlü görüşme, 2014).

2.2. Nizip'te Geleneksel Yöntemlerle Sabun Üretimi

Nizip'te, geleneksel zeytinyağı işliğinin yöresel adı “*maşşere*”dir. Maşşerede zeytinin ezilerek yağı alındıktan sonra “*prına*” olarak adlandırılan %10'luk posası değirmenlere götürülür, insan ya da at yardımıyla döndürülen değirmenlerde ikinci kez yağ alınır. “*Değirmen yağı*” denilen ve acı olan bu yağ, hem sabun yapımında hem de aydınlatma amacıyla meşale ve kandillerin yakılmasında kullanılırdı (İmamoğulları, 2003).

¹ *Meydan Larousse I-XII Sözlük ve Ansiklopedisi*, 1972, “Sabun”, 12 (10), s. 805.

² *Büyük Larousse Sözlük ve Ansiklopedisi*, 1992, “Sabun”, 24(19), s. 10028.

Sabun yapımında kullanılan yağın çeşidi, malzemenin depolanışı ve üretim aşamasındaki işlemler, sabunun yapım şeklini ve kalitesini değiştirmektedir. Nizip'te sabunhane olmadığı dönemlerde, halkın sabunu kendi imkânlarıyla evde ürettiği bilinmektedir. Sanayinin gelişmesi ile birlikte sergi sabunculuğunun yerini makine üretimi almıştır.

Nizip ve çevresinde bulunan sabun imalathanelerine halk arasında "Masmana" denilmektedir. Nizip'teki sabun imalathanelerinde uygulanan ve "Marsilya yöntemi" olarak adlandırılan, dünyada "Savon de Marseille" olarak bilinen, modern sabunculuğun başlangıcı olan eski usul sabun üretimi dört aşamadan oluşur (Şekil 1) (A. Özkan'la sözlü görüşme, 2014):

- **Kaynatma Evresi:** Zeytinyağının kaynatılması,

- **Sabunlaşma Evresi:** Kaynar zeytinyağına yaklaşık %37 oranında sulandırılmış kostik eklenerek kaynatma işleminin devam ettirilmesi; kullanılan yağ kirli ise, bu aşamadan sonra karışıma tuzlu su eklenmesi,

- **Dinlendirme Evresi:** Sabun hamurunun 24 ilâ 48 saat arasında dinlendirilmesi ve kazan altında biriken sabun altı suyunun (gliserin) alınması,

- **Serme ve Kurutma Evresi:**

Sabun hamuruna, belirli kalıplara konularak şekil verilmesi ve kurutulması. Eski usulde sabun üretiminde kullanılacak yağlar (zeytinyağı, ceviz yağı, prina yağı, çiçek yağı vb.), hayvan derisinden yapılan tuluk veya varillerle sabunhaneye getirilerek zemine gömülü yağ kuyularında depolanırdı. Yağın ölçüsü "corra" olarak adlandırılır; dokuz corra yağ elde eden zeytin üreticisi, yağın çekilme işinin bedeli karşılığında, bir corra yağı mahsereciye ücret olarak verirdi (İmamoğulları, 2003).

Sabun üretiminde zeytinyağının yanı sıra katı yağ da kullanılmaktaydı. Eğer üretimde kullanılacak hayvansal iç yağ katı halde ise, yağ variline buhar verilerek yağın erimesi sağlanır ve karışıma dâhil edilirdi. Sabunun diğer hammaddesi olan sodyum hidroksit "NaOH" (kostik



Şekil 1. Nizip'te sabun yapım aşamaları: a. Kaynamış sabun hamuruna tuzlu su karıştırılması.;b. Dinlendirilerek hazır hale getirilmiş sabun hamuru; c. Sabun hamurunun kovalara aktarılması. d. Taraklama rayları; e. Taraklama raylarına pelür kağıdının serilmesi; f. Sabun hamurunun taraklama raylarına serilmesi; g. Taraklama raylarında sıyrığı ile raspalama yapılması; h. Sabun hamurunun kesilmesi; i. Kesilmiş sabun hamurlarının damgalanması; j. Damgalanmış sabun kalıplarının toplanması; k. Sabun kafesinin hazırlanması.

soda, sabuncu sodası, sud kostik) genelde kullanıma hazır, çözelti (sıvı) halindedir; eğer katı halde varillerle getirilmiş ise, %43 ilâ %45 arasında değişen oranlarda suyla karıştırılarak çözelti haline getirilirdi. Bu karışım, pişirme kazanı üstündeki teknelerde muhafaza edilirdi (Ocakoglu ve Koraltürk 2003). Ancak, 1935'lere kadar sodyum hidroksit yerine Suriye'den getirilen ve kireçle karıştırılarak çözelti haline getirilen "kereker" denilen bir maddenin de kullanıldığı bilinmektedir (Yetkin, 1959).

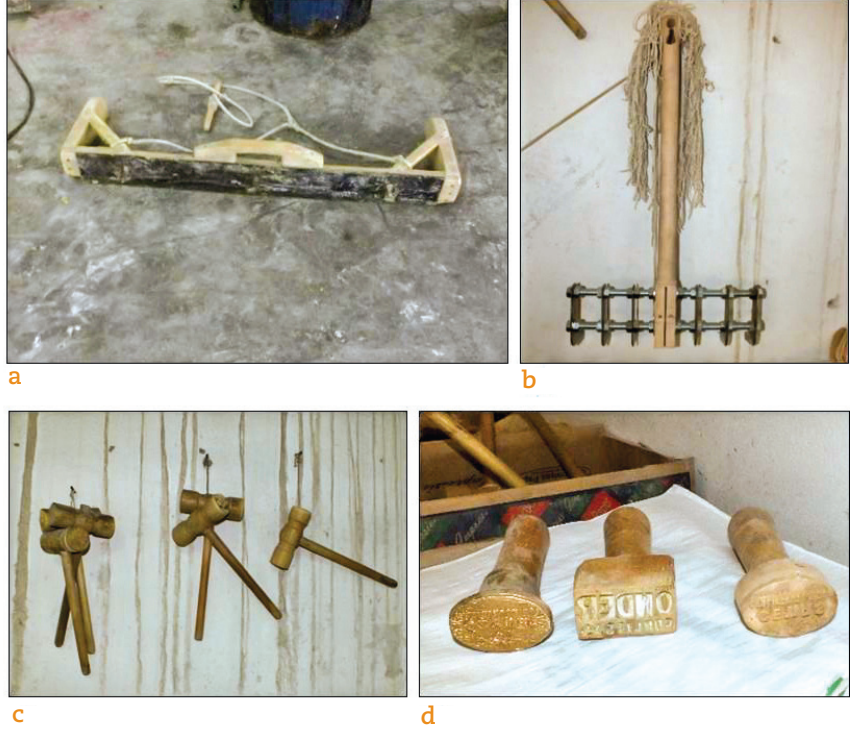
Sabun yapımı sırasında, odun (daha sonraları mazot) ateşinde kaynatılan yağın üzerine, hazırlanan kostik çözeltisi azar azar eklenir ve ateş iyice kısılarak kaynatma işlemine devam edilir. Kaynatma işlemi sabunlaşma oluncaya kadar yaklaşık iki gün boyunca devam ettirilir, karışım köpürerek kabarmaya başlayınca içindeki fazla suyun buharlaşması için karıştırılır. Hazır haldeki karışım, sabuncu ustası tarafından tadına bakılarak kontrol edilir; tadının acımsı-ekşimsi olması, hazır olduğu anlamına gelir. Sabunlaşmış hamur

10-15 saat dinlendirilerek soğumaya bırakılır, böylece kimyasal reaksiyonun devam etmesi sağlanır. Kazanın altında biriken su (yorgun su), eğer depolama imkânı varsa saklanarak bir sonraki sabun yapımında, yarı yarıya temiz suyla karıştırılarak kullanılır. Depolanmadığı takdirde atık su olarak atılır (Şekil 1a, 1b).

Kazanda hâlâ sıcak olan karışım, raylara (*masaralara*) serilmek üzere miksere aktarılır. Eğer kullanılan yağ kaliteli değilse, sabuna kayganlık veren yumuşatıcı özellikte bir madde olan Sodyum Silikat (Na_2SiO_3), mikser (*barato*) içerisinde karışıma dâhil edilir ve dişli mekanizmasıyla karıştırıldıktan sonra kovalarla taşınarak raylara dökülür (Şekil 1c).

Sabun hamurunun serildiği, önceleri geniş düzlükler şeklindeki sergi mekânları, sonraları döşemeye monte edilen, ahşap çıtalarla ayrılmış 1,00 ilâ 1,10 m genişliğindeki taraklama rayları (*masara*) şeklinde düzenlenmiştir (Şekil 1d). Sabun hamurunun yüzeye yapışmaması için önceleri beyaz toprak kullanılırken, günümüzde rulo pelür kâğıdı raylar boyunca serilmektedir. Gaziantep'te ilk defa 1938 yılında, Bakkal Sabun Fabrikası'nda sabun kalıpları altında toprak yerine kâğıt kullanılmaya başlanmıştır. Gaziantep Ticaret Odası 1943 yılında sabun kalıpları altına toz beyaz toprak kullanımını tamamen yasaklamıştır (Yetkin, 1959) (Şekil 1e).

Raylara dökülen sabun hamurunun yüzeyi "*siyriğ*" denilen (Şekil 2a) tahtadan yapılmış, bir



Şekil 2. Sabun yapımında kullanılan aletler: a. Siyriğ, b. Sabun kesim bıçakları; c, d. Sabun mühürleri

tarafına ip bağlanan alet yardımıyla ve iki kişi tarafından raspanarak düzlenir (Şekil 1f). Raspanmış sabun hamuru, ipler yardımıyla yatay ve dikey kesim aksları belirlenip tekrar soğumaya bırakılır (Şekil 1f, 1g). Hamur sertleşmeden önce özel bıçaklarla kesilen sabun kalıpları (Şekil 1h, 2b, 2c), yaklaşık 12 saat sonra, şimşir ağacından elle oyularak yapılmış, üretim tesislerinin markalarını ve sabunun özelliklerini belirten mühürlerle damgalanır (Şekil 1i; Şekil 2d, 2e). Mühürlenmiş sabun kalıpları kurutulmak üzere toplanır (Şekil 1j). Kalıpların her

tarafının eşit şekilde kuruması ve devrilmemesi için bir dolu bir boş şekilde üst üste dizilerek silindirik bir kafes oluşturulur ve kurutma salonlarında 6 ay süreyle kurumaya bırakılır (Şekil 1k) (A. Özkan'la sözlü görüşme, 2014).

Kesim işleminden sonra arta kalan sabun parçaları toplanır ve bir sonraki sabun yapımında kaynayan zeytinyağının içine atılarak tekrar sabun yapımına dâhil olur. Sabun yapım aşamasında, hiçbir malzeme çevreye zarar vermez, hatta zeytin çekirdekleri de yakacak olarak kullanılır.

3. Nizip Sayınlar Sabunhanesi ve Mimari Özellikleri

3.1. Yapının Tarihi

Nizip Sayınlar Sabunhanesi, Hacı Ahmet ve Hacı Mehmet Ağa Kardeşler tarafından 1880 yılında sabun imalathanesi olarak inşa ettirilmiştir (Eker, 2006). Yapı ve yakın çevresini gösteren en eski görsellere, Harvard Üniversitesi Güzel Sanatlar Kütüphanesi özel koleksiyonunda bulunan, Frank Wagner Peers albümündeki 1919 - 1920'li yıllara ait fotoğrafta rastlanılmıştır (Şekil 3).

Plan kurgusunda, yapı malzemesi ve yapım tekniğindeki farklılıklar sabunhanenin zaman zaman değişikliğe uğradığını göstermektedir. Bunun yanı sıra, sabunhane olarak inşa edilen yapı, işlevi dışında kullanılmadığından sabunhanelere özgü mimari özelliğini korumaktadır. Yapının 1967 tarihli hava fotoğrafında da vaziyet planının değişmediği, fakat yakın çevresinde küçük değişiklikler olduğu görülmektedir (Şekil 4).

Tek bir üretim tesisi olarak inşa edilen yapının, mirasçılarının anlaşamaması sonucu 1960'lı yıllarda iki farklı sabunhaneye ayrıldığı ve işletmelerden birinin Halil Sayın ve Osman Sayın, diğerinin ise Orhan Sayın tarafından işletildiği bilinmektedir (A. Özkan'la sözlü görüşme, 2014).

3.2. Yapının Genel Tanımsal Analizi

Gaziantep ili, Nizip ilçesinin eski yerleşim merkezinde bulunan yapı,



Şekil 3.
Sait Sokak'tan
kabaltıya bakış
(Peers 1919-1920)

Şekil 4.
Sayınlar
Sabunhanesi'nin
1967 yılı hava
fotoğrafı (T.C.M.S.B.
Harita Genel
Komutanlığı Arşivi)



Şekil 5. Sabunhaneye giriş, "kabaltı"dan görünüş

Şekil 6. Sokaktan görünüş

Şekil 7. Havadan genel görünüş
(Fotograf: Barış Gören, 2007)

Pazarcami Mahallesi'nde, Sait Sokak ile Pazar Sokak'ın kesiştiği noktada, 49 no.da yer alır. Güneyinde Merkez Çarşı Camii, güneydoğusunda Cumhuriyet Meydanı, doğusunda Sayın Hanı ve Nizip Belediyesi, kuzeydoğusunda ise yıkılmış olan eski bedesten vardır. (Şekil 5, 6).

3.2.1. Yapının Plan Özellikleri

Yapıya ana giriş, zemin katta bulunan, taş tonoz örtülü kabaltının¹ içindeki saç kaplamalı, ahşap, enikli

(kuzulu) özgün kapı ile sağlanır (Şekil 5). Yapıda bulunan tüm birimler avlu etrafında sıralanmıştır. Avlu, sabun yapımında kullanılacak hammaddenin mekânlara dağıtıldığı ve ürün sevkiyatının yapıldığı ana sirkülasyon alanıdır.

Sayınlar Sabunhanesi, tipik sabunhane yapılarında olduğu gibi depolama, pişirme, kalıplama, kurutma ve ambalajlama işlevlerine göre biçimlenmiştir. Merkezi avlulu yapı iki katlı (Şekil 7) olup zemin katta; gelen hammaddenin indi-

rıldığı, depolandığı, sabun üretimi hazırlığı ve nakliye işlerinin yapıldığı mekânlar ile idari görevlilerin kaldığı odalar yer alır (Şekil 8).

Üst kat ise, döşemesinde taraklama raylarının yer aldığı, sabunun serildiği ve kurutulup kesildiği, iyi havalandırılan geniş mekânlardan oluşur (Şekil 9).

Yapıda konaklama işlevinin bulunmayışı ve kabaltıyla bağlanan Sayın Hanı'nın bir dönem otel olarak kullanılması, bu iki yapının işlevsel açıdan bağlantısı ve buraya yük

¹ Bazı yapıların üst katta sokağa taşan odalarının altta oluşturdukları geçit. Diyarbakir'da "örtme", Mardin'de "abbara" olarak adlandırılır. Alt kısmı kamuya, üst kısmı ise yapı sahibine aittir. Kabaltı'nın yapılmasıyla, sıcak yaz günlerinde sokakta gölgeli bir alan oluşurken, üst katta hem mekânın büyütülmesi hem de sokak boyu görüntü alınması sağlanır.

getiren tüccarların konaklama için Sayın Hanı'nda kaldıklarını düşünürmektedir.

Yapıda, zemin katta merkezi avlunun güneyindeki depolama ve üretime hazırlık aşamasının yapıldığı mekânlarda, döşemenin altına gömülü, sacdan yapılmış küre şeklinde altı yağ kuyusu; birinci kattaki kazanların altında ise, iki kazan ocağı ve kazana yağ basmayı sağlayan bir santrifüj makinesi vardır. Avlunun kuzeyinde, hamam olarak adlandırılan yıkanma alanının külhanı ile sabun yapımında kullanılan malzemelerin ve satışa hazır hale getirilmiş sabunların depolandığı bir ambar bulunur. Eskiden hamam ve berber dükkânı olarak kullanılan bu mekâna geçiş, yapının kuzeyindeki Pazar Sokak'tan sağlanmaktadır.

İşletmeye getirilen yağ hari-cindeki hammaddelerle ambalaj malzemeleri, yapının doğusunda, kabaltının bulunduğu sokaga açılan iki büyük kapıdan avluya alınır, buradaki mekânlarda depolanıp kullanıma hazır hale getirilir.

Birinci katta, sabun hamurunun hazırlandığı ve sac sabun kazanlarının olduğu iki mekân ile hamurun serildiği taraklama raylarının (*masa-ralar*) bulunduğu üç farklı sergi mekânı vardır. Ayrıca, kesilerek kalıp hale getirilen sabunların kurutulduğu, ahşap ızgaralı duvarları olan iki ayrı kurutma salonu vardır (Şekil 9, 10, 11).

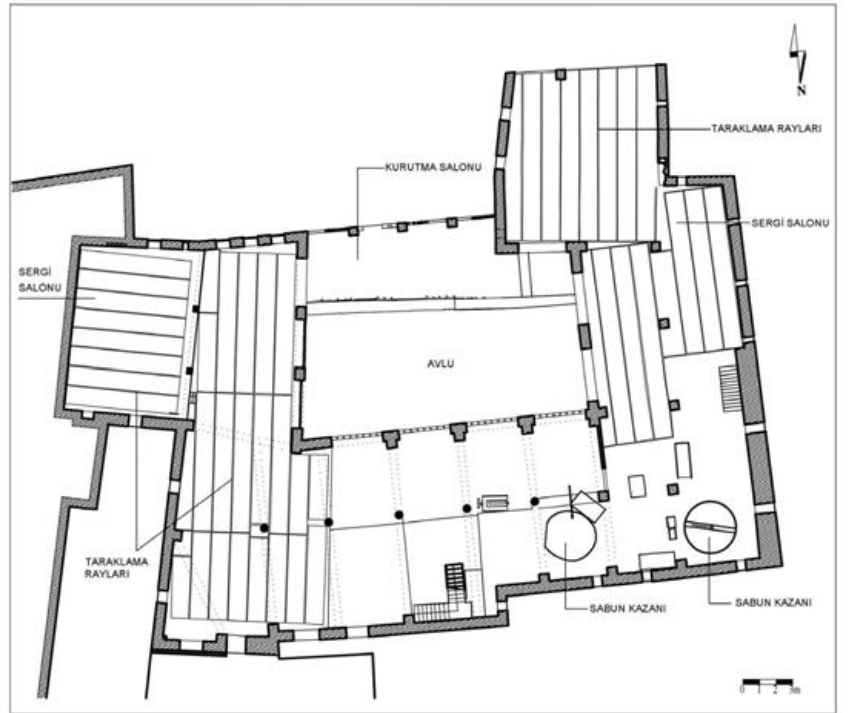
Kurutma salonları, ahşap çı-talarla ızgara şeklinde kapatılarak mekânın hem gölgeli olması hem de iyi havalandırılması sağlanır. Sabunhanelerde ihtiyaç duyulan gölge ve rüzgârlı alanlar için, kurutma salonlarındaki açıklıklar iki uzun kenar boyunca, düşeyde 7-8 cm aralıklarla yerleştirilmiş, 4 x 4 cm ölçülerinde, dikdörtgen kesitli ahşap ızgaralarla kapatılmıştır (Şekil 9, 11, 12).

3.2.2. Yapı İçi Donanımlar

Yapı içi donanımlar ve sabun yapımında kullanılan yardımcı ekipmanlar; değirmen taşı, lastik kova, sabun küreği, damgalar, kazan ocağı, santrifüj makinesi, sabun kazanı,



Şekil 8. Zemin kat planı



Şekil 9. Birinci kat planı

sabun mikseri, kanca, yüklem rampası, vinç, taraklama rayları ve yağ kuyularıdır.

Sabunhaneye getirilen yağ, "varil" veya "tuluk" içinde, ya hazır olarak getirilir ya da zeytinin çekirdeğiyle birlikte mengineye sıkılmasıyla elde edilir.

Üretimde kullanılan "değirmen taşı" (*taş devlup*) işletmeye gelen

zeytinin yağının çıkarılması, "lastik kova" ve "sabun küreği" sabun hamurlarının taşınması, "damgalar ve mühürler" ise sabun kalıplarına marka basılması için kullanılan aletlerdir.

Zemin katta 3,08 x 3,21 m ve 3,35 x 2,93 m ölçülerinde, briketten yapılmış, yakıt olarak mazot kullanılan iki adet "kazan ocağı" vardır.

Yapının içindeki sabun kazanlarının altında ocaklar ve bu ocaklara bağlı, çatıda son bulan taş örgü bir baca bulunmaktadır; bazı ocaklarda baca yoktur.

Zemin kattaki kazan ocağının yanında, yaklaşık 8,28 m² lik bir alanda, kayışlı, kasnaklı bir “santrifüj makinesi” bulunmaktadır (Şekil 13a). Yapının birinci katında iki sabun kazanı vardır. Sergi salonunda yaklaşık olarak 3,00 m çapında ve 2,28 m yüksekliğindeki sac “sabun kazanı”, briketten örülmüş kazan ocağının üzerine oturmaktadır (Şekil 13b). Diğer sac sabun kazanı ise, 2,94 m çapında ve 3,00 m yüksekliğindedir.

Her iki sabun kazanının yanında, 1,83 × 0,93 m ölçülerinde sabuna esans karıştırmaya yarayan iki “sabun mikseri” (barato) bulunmaktadır (Şekil 13c).

Yapının üst örtüsünü taşıyan taş ayaklara bağlı, tonozlara asılmış ve elle çalışan büyük bir “kanca” (caraskal) vardır (Şekil 13d). Bu yük taşıyıcı sistem, zemin katta hazırlanan malzemenin kovalarla yukarı çekilmesini sağlar.

İhtiyaç duyuldukça hammadde getirilmesi ve anında kullanılması depolama ihtiyacını ortadan kaldırmıştır. İmalathaneye getirilen yağ, terasa monte edilmiş sabit “vinç” (Şekil 13e) aracılığıyla yukarıya çekilir ve buradaki borular yardımıyla birinci katta bulunan kazanlara aktarılır (A. Özkan’la sözlü görüşme, 2014).

Yapıdaki sacdan yapılmış “yükleme rampası”, 11,27 m uzunluğunda, 58 cm genişliğinde ve 7 cm derinliğinde olup birinci kattaki kurutma salonlarında kurutulan sabun kalıplarının avluya indirilmesini sağlar (Şekil 13f).

Sabunun ana hammaddesi olan zeytinyağının; oksijenden, ısıdan ve ışıktan etkilenmemesi ve depolandığında fazla yer kaplamaması için, zemin döşemesinin altına gömülü “yağ kuyuları” vardır. Küre şeklinde, sacdan yapılmış, ortalama 2,77 m çapında olan bu altı yağ kuyusu, üstündeki dikdörtgen kapaklar ile zemin döşemesine açılır (Şekil 8, Şekil 14-15).



Şekil 10. Sergi salonu



Şekil 11. Kurutma ve Sergi salonları



Şekil 12. Kurutma salonu



Şekil 13. Yapı içi donanımlar: a. Santrifüj makinesi; b. Sabun kazanı; c. Mikser (barato); d. Kanca (caraskal); e. Vinç; f. Yüklem rampası.



Sekil 14.
Yapı içindeki yağ
kuyularının yerleri



Sekil 15.
Yağ kuyuları



Sekil 16. Avludan genel görünüş

Yukarıda da söz edildiği üzere, birinci kattaki sergi salonlarında, dösemeye gömülü ahşap çıtalarla çerçevesi, sabun hamurlarının serildiği “*taraklama rayları*” (*masara*) bulunmaktadır. Yaklaşık olarak 5 ilâ 10 cm kalınlığında, 1,10 ilâ 1,38 m genişliğinde, uzunluğu mekâna göre değişen ahşap çıtaların oluşturduğu bu alanlara sabun hamuru serilmektedir (Şekil 9-11).

3.2.3. Yapının Cephe Özellikleri

Sabunhanenin çevresini saran bitişik nizam niteliğindeki binalar nedeniyle, yapının sadece doğu ve güney cepheleri seçilebilmektedir. Meydana bakan güney cephe, yapının özgün kompozisyonunun en net algılanabildiği cephe.

Dış cephe mimarisi oldukça sade olan sabunhane, bütünüyle

işleve yönelik olarak kurgulanmış, süslemesiz bir yapıdır. Kurutma salonlarının açıldığı, yapının üst kat cephesini oluşturan dikdörtgen açıklıklı pencere boşlukları ahşap çıtalı ızgaralarla kapatılmıştır. Bu pencere ızgara sistemi, cephelerde en çok dikkat çeken ve sabunhane mimarisine has özelliklerden biridir.

Avluya bakan cepheler, açıklıkları kapatan ahşap çıtalı ızgaralar ve



Şekil 17. Sergi salonu ve üst örtü

tekrar eden kemer açıklıklarıyla sokak cephelerinden daha hareketlidir (Şekil 16).

3.2.4. Yapının Malzemeleri ve Yapım Tekniği

Yapının ana yapım malzemeleri, bölgede bulunan taş ocaklarından çıkarılan kireç taşı (*keymık*) ve çeşitli nitelikteki ahşap ve demirdir.

Yığma yapım sisteminde inşa edilen yapının ana strüktürü ve

taşıyıcı öğeleri; taştan yapılmış kalın taşıyıcı duvarlar, kemerler ve taş ayaklardan; zemin katta, ahşap kirişli veya çapraz tonozlu mekânlardan; ikinci katta ise, ahşap çatılı üst örtüden oluşmaktadır.

Yöresel bir malzeme olan kireç taşı (*keymık*), 40-54 cm uzunluğunda, ince yonu taş şeklinde kullanılmış ve genellikle 27 cm yüksekliğinde yatay sıralar halinde dizilmiştir.

Yapının zemin kat döşeme-

si sıkıştırılmış topraktır. Üst kat döşemesi ise, tonoz üstü düzgün kesme taş döşemedir. Yapının bazı bölümleri düz ahşap kirişlerle taşınmaktadır.

Yapının üst örtüsü, elemanları kavak ağacından yapılmış karma çatı sistemidir (Şekil 17-19). Bunun yanı sıra, alaturka kiremit kaplı bu mevcut çatı, kafes kiriş sistemin ilkel örneklerini andırmaktadır (Şekil 18-19).



Şekil 18. Ahşap üst örtü



Şekil 19. Çatı mesnet noktasına bakış

4. Sabunhaneye Yapılan Niteliksiz Müdahaleler

Sayınlar Sabunhanesi, inşa edildiği dönemin bir endüstriyel mimari örneği olup tipik sabunhane yapısı özelliklerine sahiptir. Genel olarak karakteristik mimarisini korumak-

la birlikte, yapıda hem malzeme hem de yapım tekniği açısından farklı dönemlere ait müdahaleler olduğu tespit edilmiştir.

İnşa edildiği tarihten itibaren

sabun üretim tesisi olarak işletilen Sayınlar Sabunhanesi yaklaşık otuz yıldır kullanılmamaktadır. Boş bıraktığı bu zaman diliminde, hurdacıların, evsizlerin ve hırsızların

mimari elemanları söküp, yakacak veya satış amacıyla kullanmaları yapıya büyük zarar vermiştir. Bunların dışında, yapıda genel olarak zamana ve doğal etkilere bağlı olarak taş yüzeylerde kayıplar, kopma, oyuk, çatlak, derz boşalması, kabuklanma, kirlenme, bitkilenme ve yer yer renk değişimleri oluşmuştur.

Hatalı onarım, bilinçli yıkım, uygun olmayan malzeme, eklerle genişletme, bakımsızlık, terk etme vb. kötü kullanımlar yapıya büyük zarar vermiştir. Bu olumsuz etmenler sonucunda, yapıda meydana gelen hasarlar şunlardır:

- Yapının etrafını çevreleyen Sait Sokak ve Pazar Sokak asfalt kaplanmış, yapının giriş kotu yükselen yol seviyesinin altında kalmıştır.
- Birinci katta, taş döşemenin üzerine beton şap dökülmüş ve

betonarme kolonlar eklenmiştir. Bu eklemeler yapının mimari bütünlüğünü bozmuş ve ek yük getirmiştir.

- Yapının güney cephe duvarının bir bölümünün yıktırılarak yerine metal kepenk yapıldığı, mevcut pencere ve kapı açıklıklarının ise briketlerle örülerek kapatıldığı tespit edilmiştir.
- Üst kattaki bazı mekânların ahşap kırma çatısı sökülerek yerine betonarme düz teras çatı yapılmıştır.
- Yapıda kullanılan tüm ahşap elemanlar bakımsızlıktan dolayı bozulma sürecine girmiş, bir kısmı sökülerek yakacak olarak kullanılmıştır. Özellikle ahşap çatı bu şekilde kullanıldığından, gündün güne yok olmaktadır. Bu durum çatının çökme sürecini hızlandırmıştır. Birinci katta bulunan sabun

sergi alanlarındaki dösemeye gömülü ahşap masara elemanları yerlerinden sökülerek kaldırılmıştır. Açıklıkları kapatan ahşap ızgaralarda çürüme, yüzey kaybı ve böceklenme vardır.

- Demir korkuluklar ve pencere parmaklıklarında korozyon görülmektedir. Bazı mekânların demir korkulukları ve metal iç donanım elemanları yerlerinden sökülerek çalınmıştır.
- Duvar yüzeyleri yer yer çimento esaslı malzemelerle sıvanmış ve kireçle boyanmıştır.
- Duvar yüzeylerine monte edilen kablo, çivi, duvarlara çakılan kancalar ve oluşturdukları oyuklar yapıya zarar vermiştir.
- Taş ayakların kaide kısmındaki taşlar sökülmüş, bu nedenle taşıyıcılıkları bozulmuştur.

5. Genel Değerlendirme ve Sonuç

Türkiye'nin güneydoğusunda ve diğer birçok bölgesinde, günümüzde kullanılmayan ve henüz kayıt altına alınmayan birçok sabunhane yapısı vardır. Özgünlük ve tarihi değeri olan bu endüstri yapıları, yıkılma tehlikesiyle karşı karşıyadır. Bu çalışmayla, önemli bir "Endüstri Mirası" olan sabunhane yapılarının genel mimari özellikleri tespit edilmiş, somut kültür özelliklerinin yanında, somut olmayan kültür mirasının da önemli bir ögesi olan Nizip Sayınlar Sabunhanesi'nin belgelenmesi sağlanmıştır. Sabunculuk ve geleneksel sabun üretim tarzının forma da yansıdığı, karakteristik özelliklere sahip bu yapılar, ERIH'e (*European Route of Industrial Heritage*) göre "imalathane" başlığı altında sınıflandırılarak kayıt altına alınmalı ve gelecek kuşaklara aktarılmalıdır.

Nizip Sayınlar Sabunhanesi'nin bütününde görülen taşıyıcı sistem ve malzeme bozulmalarına rağmen, karakteristik mimari özellikleri algılanabilir düzeydedir. Sabunhane yapısına özgü mimari detayların günümüze kadar gelmiş olması, bu endüstriyel yapıların tipolojik olarak anlaşılabilmesi açısından önemli-

dir ve bu, korunması gereken bir değerdir. Yapının restorasyonunda benimsenen temel ilke; yapının özgün mimarisini muhafaza etmek, uygun onarım yaklaşımları tespit etmek ve verilecek yeni işlev ile yapının ve yakın çevresinin sürdürülebilirliğini sağlamaktır.

Sabunculuk ve geleneksel sabun üretim tarzının forma yansıdığı, karakteristik özelliklere sahip sabunhane yapıları, "ERİH" standartlarına göre sınıflandırılarak kayıt altına alınmalıdır.

Restorasyon yaklaşımında öncelik; yapıda meydana gelen malzeme kayıpları ve strüktürel bozulmaların bir an önce durdurularak mevcut halinin koruma altına alınması ve onarılarak yeniden işlevlendirilmesi olmalıdır. Bu kapsamda, detaylı belgelemesi yapılan Sayınlar Sabunhanesi'nin mülkiyet sorunu-

nun bir an önce çözülerek yapının korunması çalışmalarına başlanmalıdır. Doğal koşullardan, bakımsızlıktan ve vandalizmden büyük zarar görmüş yapının daha fazla yıpranmaması için; oldukça hasarlı olduğu tespit edilen taşıyıcı sistemin, ahşap konstrüksiyon çatı ile çatıyı taşıyan taş ayakların, sehim yapmış kat döşemeleri ile zarar görmüş yapı malzemelerinin onarılması gerekmektedir. Ayrıca, yapıya sonradan eklenen tüm niteliksiz ekler kaldırılmalıdır.

Yapının; Nizip'in tarihini, coğrafyasını, ticari ve turistik mekânlarını, yöresel el sanatlarını, tarımsal ürünlerini, yemek ve yaşam kültürünü, tarihini, mimarisini ve sabun yapım tekniklerini anlatan ve sabunun Nizip'teki önemini belgeleyen tanıtım filmlerinin gösterildiği dijital panoların ve maketlerin yer alacağı bir "Kent Müzesi"ne dönüştürülmesi önerilmektedir. Yapının kendisinin başlı başına bir sergi objesi olduğu müzede, yöreye özgü yapı ve yapım elemanları ile sabunhanelerin karakteristik özellikleri korunmalı, sabun yapım ekipmanlarının onarılarak sergilenmeye hazır hale getirilmesi sağlanmalıdır.

KAYNAKLAR

- Aça, M., 2014, *Türk İnanış ve Düşünüş Sistemlerinde Meyve*, <https://arastirmax.com/system/files/dergiler/79199/makaleler/3/5/arastirmax-turk-inanis-dusunus-sistemlerinde-meyve.pdf> (Erişim Tarihi: Kasım 2018).
- Benlioğlu, N., 2007, *Sabun Ambalajlarında Tasarım Sorunları ve Dalan Sabunları için bir Uygulama*, Hacettepe Üniversitesi Sosyal Bilimler Enstitüsü Grafik Ana Sanat Dalı yayımlanmamış yüksek lisans tezi, Ankara.
- Beşler Şirketler Grubu, 2014, *Ülfet Tarihçesi*, <http://www.ulfet.com> (Erişim Tarihi:17.07.2014).
- Bozgeyik, Ö., 2015, *Nizip Sayınlar Sabunhanesi Restorasyon Önerisi*, Dicle Üniversitesi Fen Bilimleri Enstitüsü Mimarlık Fakültesi Restorasyon Ana Bilim Dalı yayımlanmamış yüksek lisans tezi, Gaziantep.
- Çesmecioglu, S., 2013, *Sabun Sektör Profili*, İstanbul Ticaret Odası Yayınları, no. 30.
- Eker, H., 2006, *Nizip'teki Mimari Eserler*, T.C. Yüzüncü Yıl Üniversitesi Sosyal Bilimler Enstitüsü Sanat Tarihi Ana Bilim Dalı yayımlanmamış yüksek lisans tezi, Van.
- Erdemir, H. P., 2010, "Hellen ve Roma Toplumlarında Tuvalet ve Temizlik" *Acta Turcica - Kültür Tarihimize Hamam*, yıl II, sayı 2, s. 103-122.
- Erdoğan, R., 2011, *Nizip İlçesi'nin Coğrafyası*, Atatürk Üniversitesi Sosyal Bilimler Enstitüsü Coğrafya Anabilim Dalı yayımlanmamış doktora tezi, Erzurum, s.346.
- Gibbs, F. W., 1939, "The History of the Manufacture of Soap", *Annals of Science*, c. 4, sayı 2, s. 169-190.
- Gaziantep Kültür Envanteri*, 2005.
- Gaziantep Haritası ve Nizip'in Türkiye haritasındaki konumu, <http://www.gaziantep.com> (Erişim Tarihi:15.02.2015).
- Gençal, G., 2004, *Hane Halkının El Temizliğine Yönelik Sabun Marka Eğilimlerinin Belirlenmesi ve Şişli İlçesinde Bir Pilot Araştırma*, İstanbul Üniversitesi Sosyal Bilimler Enstitüsü Pazarlama Anabilim Dalı yayımlanmamış yüksek lisans tezi, İstanbul.
- Gören, B., *Nizip Sayınlar Sabunhanesi* (Kişisel Albüm), 2007.
- Harvard Üniversitesi Güzel Sanatlar Kütüphanesi, Frank Wagner Peers albümü 1919 - 1920 Nizip, <http://pds.lib.harvard.edu/pds/view/17977499?n=31&printThumbnails=no> (Erişim Tarihi: 18.04.2014).
- İmamoğulları, İ. H., 2002, *Geçmişten Günümüze Nizip*, İsmont Kültür Yayınları, İstanbul.
- Nizip Ticaret Odası Bülteni, 2012, *Faaliyet Raporu*.
- Özen Ocakoglu, G., Koraltürk, M., 2000, *Sabunun Hikâyesi*, Colgate Palmolive Temizlik Ürünleri, İstanbul.
- Sönmez, E., Başkaya, Z., 2012, "Sanayi ve Ulaşım Fonksiyonlarına Bağlı Gelişen Bir Şehir: Nizip", *Doğu Coğrafya Dergisi*, c. 28, sayı 17, s. 79-102.
- T. C. Milli Savunma Bakanlığı Harita Genel Komutanlığı, 1967, *Nizip Sayınlar Sabunhanesi ve Yakın Çevresi Hava Fotoğrafı*, Arşiv no.1892_267_1967.
- The Soap and Detergent Association (SDA), 1994, *Soaps and Detergents*, sayı 2, Washington DC, s. 33.
- Türkiye Odalar ve Borsalar Birliği (TOBB), 2008, *Türkiye Kozmetik ve Temizlik Sanayii Ürünleri Sektör Raporu*, <http://www.tobb.org.tr/Documents/yayinlar/kozmetik.pdf> (Erişim Tarihi:Kasım 2018).
- Yetkin, H., 1959, "Gaziantep'te Sabunculuk ve Türkiye Sanayiinde Aldığı Yer", *Gaziantep Kültür Dergisi*, cilt 2, s. 198-200.
- Yılmaz, K., 1990, *Nizip ve Sosyo-Ekonomik Gelişme*, İstanbul Üniversitesi Deniz Bilimleri ve Coğrafya Enstitüsü yayımlanmamış yüksek lisans tezi, İstanbul.
- URL 1: <https://www.beslerfoods.com/tarihce> (Erişim tarihi: 28.06.2018)