

**Artan Katılım Birikim Getiriyor mu? Kadının İşgücüne Katılımı ve Yurtiçi Tasarruf İlişkisi
Üzerine bir Panel Veri Analizi**

Dr. Öznur ÖZDAMAR¹

Okt. Sibel GÜNDÜZ²

Eda AKILOTU³

Dr. Eleftherios GIOVANIS⁴

Nazlı UYAR⁵

Özet

Yurtiçi tasarruflar, bir ülkenin kalkınabilmesi için önemli olan finansman kaynaklarından biri olarak görülür. Bir ülkenin ekonomik yönden kalkınması tamamen dış finansal kaynaklara dayanıyorsa, bu ülke için yurtiçi tasarruf oranının düşük olduğu söylenebilir. Dış finansal kaynaklar ile desteklenen bir kalkınma modeli dışa bağımlılığı artırır ve ülke ekonomisine zarar verir. Bu nedenle ülkelerin yurtiçi tasarruflara dayanan bir kalkınma modeli izlemeleri önemlidir. İlgili literatürde yurtiçi tasarrufların belirleyicileri pek çok çalışmada ele alınmıştır. Bu çalışma diğer belirleyici değişkenler kontrol altında iken kadının işgücüne katılımının yurtiçi tasarruflar ile ilişkisini 1991-2014 yılları arasında Panel Veri Yöntemleri ile analiz etmiştir. Diğer bir ifade ile, kadının erkeklere kıyasla daha çok tasarruf ettiği konusundaki ilgili literatürün doğruluğu, kadınların işgücüne artan katılımının yurtiçi tasarruflara etkisi ölçülerek test edilmiştir. Çalışma gelişmekte olan ve az gelişmiş ülkeler açısından ele alınmış olup elde edilen bulgular bu ülkelerde kadının işgücüne katılımının tasarrufları belirlemede rol oynamadığını ortaya koymuştur. Bu ülkelerde kadının işgücüne katılımının tarım gibi düşük ücret getiren sektörlerde yoğunlaşmasının veya çocuk bakımı gibi sosyal hizmetlerin yetersizliğinden dolayı az ücretle yarı zamanlı işlerde çalışmalarının bu sonuca neden olduğu düşünülmektedir.

Anahtar Kelimeler ; *Yurtiçi Tasarruflar, Kadının İşgücüne Katılımı, Panel Veri Analizi*

Jel Kodları ; *E21, J21, C33*

¹ Adnan Menderes Üniversitesi, Aydın İktisat Fakültesi, Ekonometri Bölümü Öğretim Üyesi, oznur.ozdamar@adu.edu.tr

² Adnan Menderes Üniversitesi, Okutman, sgunduz@adu.edu.tr

³ Adnan Menderes Üniversitesi, Aydın İktisat Fakültesi, Ekonometri Yüksek Lisans Öğrencisi, edadundar23@hotmail.com

⁴ Manchester Metropolitan University, Business School, Department of Economics, Policy and International Business, giovanis95@gmail.com

⁵ Adnan Menderes Üniversitesi, Aydın İktisat Fakültesi, Ekonometri Yüksek Lisans Öğrencisi, uyar.92@hotmail.com.

Does Increasing Participation Contribute to the Savings?A Panel Data Analysis on The Relationship Between Female Labor Force Participation and Domestic Savings

Abstract

Domestic savings are considered as an important source of public finance for the development of an economy. If the economic development of a country is based on entirely external financial resources, it can be said that the domestic savings rate of this country is low. A development model supported with the external financial resources increases the external dependence of the country and harms its economy. Therefore, it is important and necessary for the countries to follow a development model which is based on domestic savings. In the related literature, the determinants of domestic savings are examined in many studies. Controlling these main determinants, this study analyses the effect of female labor force participation on domestic savings employing Panel Data Methods for the years between 1991 and 2014. Thus, the validity of related literature, which claims that women saves more compared to men, is tested measuring the effect of increasing female labor force participation on domestic savings. The study considers only developing and under-developed countries and the findings show that female labor force participation does not play a role in determining domestic savings. We conclude that this finding might be due to the high amount of female labor force participation in low-wage sectors such as agriculture and increasing part time employment of women with low salaries because of insufficient social services related to child care in these countries.

Key Words ; *Domestic Savings, Female Labor Force Participation, Panel Data Analysis*

JEL Codes ; *E21, J21, C33*

1. Giriş

Geleneksel iktisat teorisinde gelirin tüketilmeyen kısmı olarak tasarruf, hem bireyler hem de ülke ekonomisi açısından önemli bir rol üstlenmektedir. Günümüzde meydana gelen ekonomik krizler, modern çağın sürekli tüketim üzerindeki etkisi, bireyleri ve ülkeleri tasarruflar konusunda daha özenli davranmaya zorlamaktadır. Ayrıca yurtiçi tasarruflar, en masrafsız ve güvenilir finansman kaynağını oluşturduğundan, yeni yatırımlar yapılması, ekonomik büyümenin sürdürülmesi için tasarruf artışına önem verilmektedir. Özellikle gelirleri düşük olan az gelişmiş ülkelerin, ekonomik kalkınmaları için gerekli olan yatırımlarını finanse etmeleri konusunda yurtiçi tasarruflar önemli bir rol oynamaktadır. Söz konusu ülkeler Nurkse (1952)'ün “fakirliğin kısır döngüsü” olarak isimlendirdiği ve az gelir düşük tasarrufa neden olur, düşük tasarruf ise yetersiz yatırıma yol açar şeklinde bir kısır döngünün içindedirler. Bu şekilde ilerleyen bir döngüden kurtulabilmek ve ekonomik kalkınma projelerinin finansmanı için yurtiçi tasarruflara ihtiyaç duyarlar. Özetle tasarruf açığı, ülkelerin kalkınma ve büyüme hedeflerini gerçekleştirmelerinde karşılaştıkları en büyük engellerden birisidir.

Çalışmanın literatür başlığı altında ayrıntılarıyla bahsedildiği gibi daha önceki yazın yurtiçi tasarruflar üzerinde ekonomik büyüme, faiz, nüfusun yaş dağılımı, dış borçlar, enflasyon gibi pek çok faktörün etkili olduğunu vurgulamıştır. Bu faktörler kontrol altına alındığında, kadının işgücüne katılımının yurtiçi tasarruflar ile ilişkisi ise bu çalışmada incelenmiştir.

İşgücüne katılım oranlarına bakıldığında tüm dünyada kadınların erkeklere nazaran düşük katılım oranlarına sahip olduğu görülmektedir. Küreselleşme ile birlikte bütün dünyada kadınların işgücüne katılım ve istihdam oranlarında artış görülse de işgücüne katılımı ve ücretlerde kadın erkek eşitliği hâlâ pek çok ülkede sağlanamamıştır. İşgücüne katılımın yanı sıra ücret eşitliğinin sağlanamaması da ayrı problemleri beraberinde getirmektedir. Toplumsal önyargılar ve sosyal normlar özellikle az gelişmiş ülkelerde hâlâ kadınların erkeklere nazaran işgücüne katılımını engellerken, göç nedeniyle tarım dışı sektörlerde yer bulamayan kadın, diğer sektörler için yeterli bilgi ve beceriye sahip olmadığından ya işsiz kalmakta ya da düşük ücretli işlerde çalışmaktadır. Çünkü eğitim eşitliği açısından da kadınlar erkeklere göre daha dezavantajlıdır. Çocuk bakım hizmetleri gibi sosyal hizmetlerdeki yetersizlikler de kadınların erkeklere oranla işgücüne katılımındaki azlığın veya az ücretle yarı zamanlı işlerde çalışmalarının başlıca nedenleridir. Her ne kadar son on yılda kadınların dünya üzerinde işgücüne katılımları artış göstermekte ise de çoğunun düşük ücretlerle emeklerini arz ettikleri bir gerçektir.

Oysa kadın işgücünün çalışma hayatına daha çok dâhil edilmesi ve ücretlerinde artış sağlanması toplumsal kalkınma ve ekonomik büyüme için önemli bir faktördür (Haber, 1958; Boserup, 1970; Durand, 1975; Kottis 1990; Schultz, 1991; Goldin, 1995; Klasen, 1999). Bu nedenle kadın istihdamının şeklinin önemine ilgili literatürde çokça değinilmiştir. Sürdürülebilir kalkınmanın gerçekleşmesi yoksulluğun azaltılabilmesi için kadınların daha aktif, üretken ve eşit ücrete çalışır hale gelmesi gerekir.

Yukarıda belirtilenler çerçevesinde, ekonomik büyüme ve kalkınmanın gerçekleşmesine katkıda bulunan ve son dönemde artış gösteren kadının işgücüne katılımının yurtiçi tasarruflar üzerinde herhangi bir etki yaratıp yaratmadığı ise çalışmamızda ele alınmıştır. Az gelişmiş ve gelişmekte olan ülkelere

1991-2014 yılları arası kadının işgücüne katılımının yurtiçi tasarruflar üzerindeki etkisi panel veri yöntemleri ile test edilmiştir. İlgili literatür (Seguino ve Floro, 2010) kadınların erkeklere kıyasla daha fazla tasarruf etme eğiliminde olduklarını söylemektedirler. Bu çalışma, kadınlar daha fazla tasarruf etme eğiliminde olsalar bile dünya genelinde erkeklere nazaran daha az kazanmaları nedeniyle bu eğilimin yurtiçi tasarrufları artıracak güçte olmadığını ortaya koymuştur. İçsellik olgusu (endogeneity) ve tersine nedensellik (reverse causality) problemlerinden dolayı kadının işgücüne katılımının yurtiçi tasarruflar üzerinde rol oynayamaması nedensellik çerçevesinde iddia edilemese de, istatistiksel bir ilişkinin olmadığı kanıtlanmıştır. Her ne kadar kadının işgücüne katılımı üretime katılmalarından dolayı ekonomik büyümeyi artırsa da kadın nüfusunun önemli bir bölümü düşük ücretle ve ücretsiz aile işlerinde çalıştığından tasarruf üzerine bir etkinin bulunmaması akla uygundur.

2. Literatür

Ekonomik kalkınma ve büyümenin kadın işgücüne katılımı üzerine etkisi literatürde pek çok çalışma tarafından ele alınmıştır. (Haber, 1958; Boserup, 1970; Durand, 1975; Kottis 1990; Schultz, 1991; Goldin, 1995, Tansel,2001; Tam, 2011; Hill, 1983; Mincer, 1985, Pampel ve Tanaka, 1986; Psacharopoulos ve Tzannatos, 1989). Bu çalışmalardan bazıları (Hill, 1983; Mincer, 1985, Pampel ve Tanaka, 1986; Psacharopoulos ve Tzannatos, 1989) gelişmişlik ile kadının işgücüne katılımını irdeleyerek, çok gelirli ve az gelirli ülkelerin yüksek, orta gelirli gelişmekte olan ülkelerin ise düşük seviyede kadın istihdamına sahip olduğunu belirtmiştir. Az gelişmiş tarım toplumlarında kadının hâlâ bu sektörde yer bulabilmesi, gelişmiş sanayi toplumlarında ise kadının endüstriyel sektörlerde hâlihazırda çalışıyor olması ancak ortada kalan ülkelerde tarımdan sanayiye geçişle birlikte kadının her iki sektörde istihdam edilme güçlüğü bu sonucu desteklemektedir. Benzer şekilde diğer çalışmalarda, ekonomik büyümenin ilk aşamalarında kadının işgücüne katılımının düşük olduğu, artan ekonomik büyüme ile kadının işgücüne katılımının U-Eğrisi biçiminde seyrettiği vurgulanmıştır.

Tersine kadının işgücüne katılımının ekonomik büyüme üzerine etkisi ise daha az çalışmada ortaya koyulmuştur. Klasen (1999) ülke düzeyinde veriler kullanarak kadının işgücüne katılımının, özellikle formal sektörde çalışmalarının ekonomik büyümeyi arttırdığını, orta doğu ülkeleri ile doğu Avrupa ülkeleri arasında kadının işgücüne katılımından kaynaklanan %0.5 büyüklüğünde ekonomik büyüme farkı olduğunu vurgulamıştır. Diğer yandan Klasen ve Lamanna (2009) kadın ve erkeğin ücret farkının da ekonomik büyümeyi düşürdüğü yönünde bulgulara ulaşmıştır. Galor ve Weil (1996) ile Cavalcanti ve Tavares (2007)'in bulguları da bu yöndedir. Bu çalışmalarda yazarlar çalışmamızda olduğu gibi kadının işgücüne katılımının tasarruflar üzerine etkisini değerlendirmese de, düşük katılımın beraberinde getirdiği düşük büyüme düzeyinin bir nedeninin önce tasarruflar ve sonrasında yatırımlara yansımayan yetersiz bir katılım olduğu düşünülebilir. Nitekim (Torçun, 2017) kadının işgücüne katılımı ile tasarruf değişkenlerinin etkileşiminden oluşturduğu değişkenin yatırım-tasarruf açığını kapatmadığını ve bu durumun ekonomik büyümeyi getirmediğini göstermiştir.

Kadının işgücüne katılımının tasarruflar ile ilişkisinin incelendiği bu çalışmadan önce pek çok çalışma tasarrufların belirleyicileri konusunda bulgular ortaya koymuştur. Ancak bu belirleyiciler arasına kadının işgücüne katılımını dâhil etmemiştir. Çalışmamızda yer alan ilgili regresyon analizlerinde ilgili literatür takip edilerek söz konusu değişkenler kontrol edilecektir.

Yurtiçi tasarrufların belirleyicileri arasında sözü geçen en önemli değişken ekonomik büyümedir (Harrod, 1939; Domar, 1946; Solow, 1956). Harrod (1939), Domar (1946) ve Solow (1956) büyüme modelleri tasarrufların önce yatırımları artıracığı, bu artışın ise ekonomik büyümeyi yaratacağını savunmaktadır. Diğer yandan daha yeni bulgular ekonomik büyümenin tasarrufları artıracığını ancak tersinin geçerli olmadığını söylemektedir (Jappelli ve Pagano,1996; Gavin ve Perotti.,1997; Sinha ve Sinha, 1998; Saltz, 1999). Ekonomik büyümenin tasarrufları etkilediği yönünde bulguların olması sebebiyle analiz ettiğimiz modellere bu değişken kontrol değişkeni olarak eklenmiştir. Modellere eklediğimiz bir diğer değişken kuşkusuz bazı çalışmaların tasarrufları belirlemede önemli rol oynadığını söylediği faiz oranıdır (McKinnon, 1973; Shaw, 1973; Fry, 1980; Fry,1995 gibi). Ancak bu konuda da bulgular farklılaşmakta olup faiz oranlarının tasarruf oranlarını etkilemediğini (Giovannini, 1983; Giovannini, 1985) hatta negatif ilişkili olduğunu (Loayza vd.,2000; Nabar, 2011) vurgulayan çalışmalar da mevcuttur. Faiz Oranı ve tasarruf oranı arasında genelde kabul gören pozitif ilişkinin yanısıra negatif ilişki olduğunu ortaya koyanlar sosyal yardım, işsizlik ödenekleri gibi sosyal güvenlik politikalarının yeterince çalışmadığı ekonomilerde bireylerin gelecekteki ekonomik durum hakkındaki beklentisinin ümitsiz ve belirsiz olduğu durumlarda faiz oranlarındaki düşüşün tüketim yerine tasarrufu arttıracığını savunmaktadır (Aizenman vd, 2017). Faiz oranı ve ekonomik büyümenin yanı sıra regresyon modellerimiz literatürde pek çok çalışma tarafından tasarruf ile ilişkilendirilen dış borcu da kontrol değişkeni olarak kapsamaktadır. Dış borcun veya yabancı kaynak girişinin tasarruflar üzerindeki rolü konusundaki çalışmalar da birbirlerini destekleyici sonuçlara ulaşmasalar da çalışmaların geneli bu değişkenlerin negatif ilişkili olduğu yönündedir. Örneğin Weisskopf (1972), 44 az gelişmiş ülke verisi ile yaptığı analizler sonucu yabancı sermaye akışının yurtiçi tasarrufları azalttığını bulmuştur. Karaçor ve Kartal (2016), 1990-2013 dönemini kapsayan yurtiçi tasarruf oranları ile dış borçlanma arasındaki ilişkiyi Dünya Bankası'nın yaptığı gelir sınıflandırılmasına göre bir veri seti oluşturarak dinamik panel veri yöntemiyle analiz etmiştir. Analiz sonucuna göre, düşük gelirli ülkelerde dış borçlanmanın tasarruf açığını kapatmadığını, düşük-orta gelirli ülkelerde ise tasarruf açığının kısa dönemde kapandığını ancak uzun dönemde dış-borç faiz ödemeleri arttıkça tasarruf açığının tekrar arttığını ortaya koymuşlardır. Yazarlar üst-orta gelirli ülkelerde de aynı durumun gerçekleştiği sonucuna varmışlardır. Fry (1978, 1980) ve Giovannini (1983, 1985) çalışmaları da yabancı kaynak girişi ile tasarrufların negatif ilişkili olduklarını ortaya koymuşlardır. Bu iki değişkenin ilişkisini ele alan çalışmalar daha detaylı şekilde Obstfeld (1998) çalışmasında özetlenmiştir. Bu değişkenler dışında ilgili literatürün tasarruf oranları ile ilişkili olduğunu ortaya koyduğu değişkenler enflasyon ve işsizlik oranıdır. İstihdam ve işsizliğin tasarruflar üzerindeki rolüne yönelik olarak çalışan nüfus oranının tasarruf miktarını etkileyebilecek bir değişken olduğu (Modigliani, 1970), diğer yandan işsizliğin bireylerde yarattığı finansal darboğaz

nedeniyle tasarrufları düşürdüğü (Holzer, 2000; Marcotte, 1995) hatta yoksulluk sınırının altında olma gibi daha büyük riskler ortaya çıkardığı ilgili literatürde vurgulanmıştır (Broman vd. 2001). Diğer yandan işsiz bireyler ile çalışanlar arası tasarruf yapma düzeyinde bir fark olmadığı, işsizliğin tasarruflar üzerinde istatistiksel olarak anlamlı bir etkisinin olmadığı da vurgulanan önemli bulgular arasındadır (Curley vd., 2005; Grinstein-Weiss vd., 2007; Schreiner vd., 2002). Her ne kadar bulgular farklılaşsa da işsizliğin tasarrufları belirleyici olduğu yönündeki çalışmalar dikkate alınarak modellerimize bu değişkenin kontrol değişkeni olarak eklenmesi düşünülmüştür ancak kadının işgücüne katılımı ile işsizlik oranı yüksek korelasyona sahip olabileceğinden, çoklu bağlantı problemi nedeniyle eklenmemiştir. Enflasyonun tasarruflar üzerindeki etkisi de literatürde farklı sonuçlarla yer bulmuştur ancak aralarındaki negatif ilişki daha fazla makale tarafından ortaya koyulan sonuçlardır (Stockman, 1981; Den Haan, 1990; Heer ve Süßmuth, 2007). Tasarrufların temel belirleyicilerinden olan bu değişkenler kontrol altında tutularak kadının işgücüne katılımının tasarruflar üzerindeki rolü çalışmamız tarafından irdelenmiştir.

3. Veri Seti ve Ekonometrik Yöntem

Çalışmamızda, 1991-2014 dönemini kapsayan 31 ülkeye ait veriler⁶ kullanılarak kadının işgücüne katılımının yurtiçi tasarruflar üzerine etkisi panel veri modelleri ile incelenmiştir. Değişkenlere ait gözlemler Dünya Bankası'nın "Dünya Gelişmişlik Göstergeleri" veri bankasından alınmıştır. Değişkenlere ilişkin temel istatistikî göstergeler aşağıdaki gibidir;

Tablo 1. Özet İstatistikler

DEĞİŞKENLER	(1) Gözlem Sayısı	(2) Ortalama	(3) Standart Sapma
Tasarruf Oranı	744	17.81	12.77
Kadının İşgücüne Katılım Oranı	744	53.07	15.44
Ekonomi Büyüme	744	4.451	4.022
Enflasyon Oranı	744	12.12	45.29
Faiz Oranı	744	9.935	13.78
Dış Borç Oranı	744	53.78	40.36
Ülke Sayısı	31	31	31

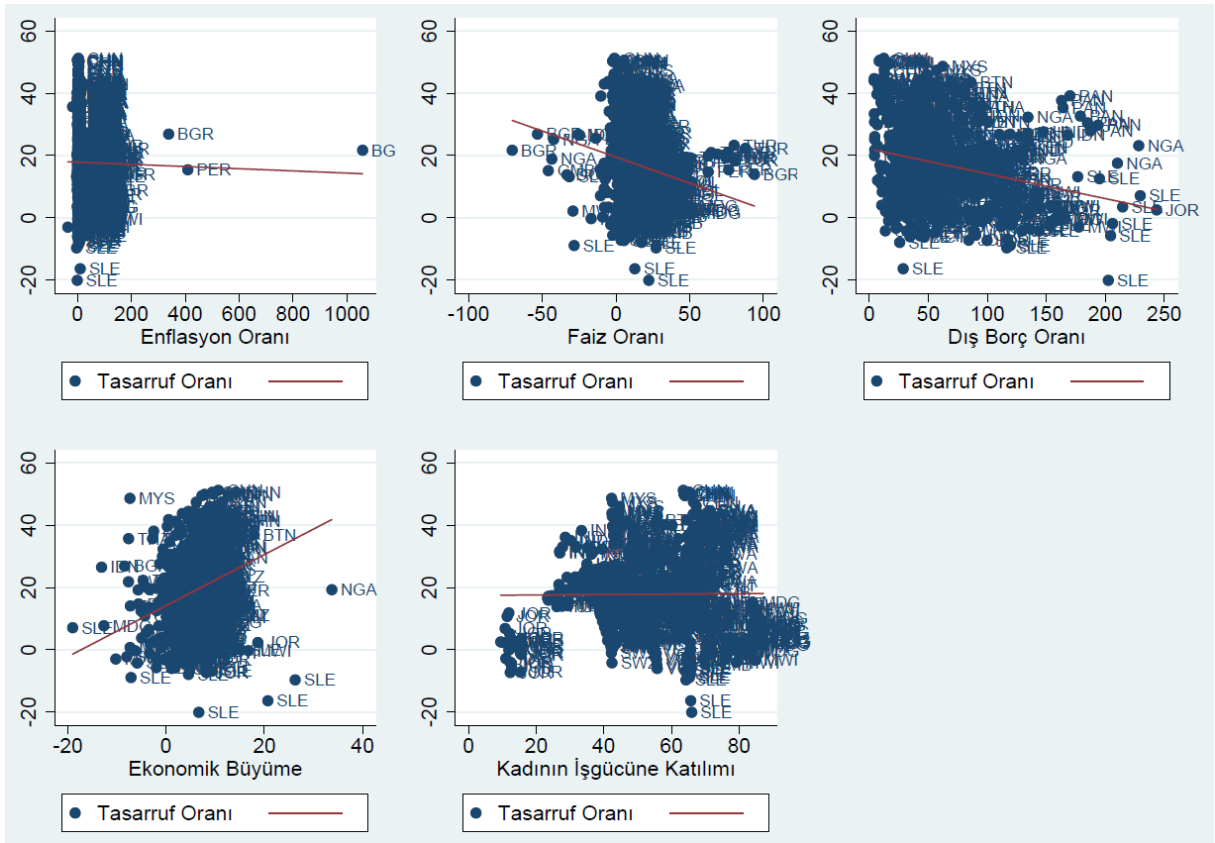
Tasarruf Oranı değişkeni ülkelerin tasarruflarının Gayri Safi Yurtiçi Hasıla (GSYİH) içerisindeki payını göstermektedir. Kadının İşgücüne Katılımı, ekonomik olarak aktif olan ve bir malın veya hizmetin üretiminde emek arz eden 15 yaş üstü kadınların, 15 yaş üstü kadın nüfusuna oranıdır. Ekonomik büyüme değişkeni, ülke para birimleri cinsinden GSYİH'nin yıllık büyüme oranıdır. Ele alınan ülkeler ve yıllar itibarıyla ortalama büyüme %4.4 olup, değişkenin standart sapması %3.9'dur. Yani ilgili yıllar ve ülkeler için büyüme oranları yaklaşık %0.5- %8.5 büyüme bandında gerçekleşmiştir.

⁶ İlgili ülkeler ve yıllar maksimum gözlem sayısı elde edecek ve dengeli panel oluşturacak şekilde seçilmiştir. Ancak çok az kayıp veri içeren ülkeler ve yılları tamamen dışlayarak onları kaybetmemek adına şu işlem uygulanmıştır: Angola ülkesi 1995 yılına ait tasarruf oranı verisi bulunmadığından önceki ve sonraki 3 yılın gözlem değerlerinin ortalaması alınmıştır. Nijerya ülkesi 1999 yılına ait dış borç verisi bulunmadığından önceki ve sonraki 3 yılın gözlem değerlerinin ortalaması alınmıştır.

Enflasyon oranı tüketici fiyat endeksindeki yıllık değişim olup veri setindeki ülkeler az gelişmiş veya gelişmekte olan ülkeler olduğundan ortalama enflasyon %15 gibi yüksek bir değerdedir. Son olarak faiz oranı ülkelerdeki reel faiz oranları olup, dış borç değişkeni toplam dış borç stoklarının gayri safi milli hasılaya oranıdır.

Model tahminlerine geçmeden önce yapılan grafiksel çıkarım kontrol değişkenleri olmadan tasarruf oranları ile değişkenlerin ikili ilişkilerini göstermektedir. Bu basit saçılım grafikleri, kadının işgücüne katılımı tasarruf oranları ile tam değil ama biraz pozitif bir ilişki içerisindeymiş gibi görünse de tasarruf oranlarına etki edebilecek diğer değişkenleri kontrol eden bir ekonometrik analiz yapmadan yorum yapmak yanlış olacaktır. Çünkü görünen ilişki sadece kadının işgücüne katılımından değil, kontrol edilmeyen diğer faktörlerin kadının işgücüne katılımını etkilemesiyle tasarruf oranı üzerinde yaratacağı etkiyi de içermektedir. Bu nedenle grafiksel analizden ya da tek değişkenli bir regresyondan ziyade çok değişkenli bir regresyon analizi tercih edilmiştir.

Grafik 1. İki Değişkenli Saçılım Grafikleri



Çok değişkenli ekonometrik analizlerde kullanılan temel model aşağıdaki gibidir;

$$T_{it} = \alpha k_{it} + x_{it}\beta + \gamma_i + \mu_t + \vartheta_{it} \quad (1)$$

T_{it} i ülkesi, t yılı için yurtiçi tasarrufların gayri safi yurtiçi hasıla içerisindeki payını gösteren tasarruf oranıdır ve tahmin ettiğimiz modellerin bağımlı değişkenidir. Tasarruf oranı üzerinde asıl etkisini merak ettiğimiz değişken k_{it} ile gösterilen kadının işgücüne katılım oranıdır. Bu oran kadın işgücünün 15 yaş üstü kadın nüfusuna oranını gösterir. Tasarruf oranını etkileyen diğer kontrol değişkenleri x_{it} vektörünün içerisinde yer alır. Bunlar bir önceki başlıkta da belirtildiği gibi ilgili literatür takip edilerek tasarruf oranı üzerinde etkili olabileceğine karar verilen enflasyon oranı, faiz oranı, ekonomik büyüme oranı ve dış borç oranıdır. γ_i ülke sabit etkilerini kontrol eden ülke kukla değişkenleri olup μ_t yıllara ait sabit etkileri kontrol eden yıl kukla değişkenleridir. ϑ_{it} kontrol edilemeyen diğer tüm değişkenleri kapsayan kalıntılardır.

Bilindiği gibi havuzlanmış en küçük kareler yönteminde (EKKY) en temel Gauss-Markov Koşulu gereği, tüm i ve t'ler için hata terimlerinin koşullu beklenen değerlerinin sıfır olduğu varsayılır. Ancak bu varsayımın gerçekleşmediği durumda model tahminleri yanlı sonuç verdiğinden çalışmamızda havuzlanmış EKKY tahmin sonuçları raporlanmamıştır. Çünkü havuzlanmış EKKY ile yapılan tahminler ülke sabit etkilerini γ_i dışlamaktadır. Ünelere özgü ve zamandan bağımsız tarihi, kültürel, kurumsal ve politik faktörlerin tümü gözlenemediğinden (verisi olmadığından) bu etkilerin sabit etkiler olduğu ve asıl ilgilendiğimiz kadının işgücüne katılımı aracılığı ile tasarrufları etkileyebileceği bir gerçektir. O yüzden modele sabit etkileri gösteren kukla değişkenlerinin koyularak bu faktörlerin kontrol altına alınması bu anlamda önemlidir ve Sabit Etkiler (Fixed Effect) Modeli Havuzlanmış EKKY'in tersine bu nedenle yansız tahminler ortaya koymaktadır. Örneğin gözlemleyemediğimiz ancak kadının çalışmasına yönelik toplumsal görüş ve sosyal normlar (Vella, 1994; Fortin 2005) ülkeden ülkeye değişebilir ve kadının işgücüne katılımı aracılığı ile tasarrufları etkileyebilir. Kadının işgücüne katılımını temsil eden değişkenin katsayısı sosyal normların da etkisini içereceğinden katsayının yanlı olmasına yani sadece kadının işgücüne katılımının tasarruflar üzerine etkisini gösterememesine neden olacaktır. Bu nedenle bu tarz etkileri dışlayan Havuzlanmış EKKY yerine, ülkelere özgü zamandan bağımsız etkileri kontrol eden Sabit Etkiler Yönteminin kullanılması parametrelerin yansız tahminleri açısından gereklidir. Sezgisel olarak ülkelere özgü gözlenemeyen faktörlerin ülke sabit etkileri ile kontrol altına alınması Sabit Etkiler Modeli'nin uygulanmasını gerektirse de Sabit Etkiler ve Rassal Etkiler arasında seçim yapılmasına imkân tanıyan Hausman testi de uygulanmıştır. Uyguladığımız Hausman testi gözlenemeyen faktörlerin bağımsız değişkenle ilişkili olup olmadığını sezgisel olarak kestiremediğinden, nihayetinde gözlenemeyen faktörlerin modele alınan bağımsız değişkenlerle korelasyonunun sıfır olduğunu söyleyen rassal etkiler yönteminin seçimine yönelik bir tavsiyede bulunmuştur. Ancak modeldeki bağımsız değişkenler ülke spesifik gözlenemeyen faktörlerden bağımsız

yani rassal bir şekilde atanmadığından ele aldığımız konunun Rassal Etkiler Model'inden ziyade Sabit Etkiler Yöntemi ile analiz edilmesi gerektiğini düşünsek de çalışmada her iki yöntemin sonuçlarına da yer verilmiş ve sonuçların değişmediği görülmüştür.

Ele alınan modellerde ayrıca tasarruf oranlarının gecikmeli değerlerinin cari tasarruf oranı üzerinde etkisinin olabileceği düşüncesiyle bağımlı değişkenin gecikmeli değeri bağımsız değişken olarak yer almıştır. Ancak Nickell (1981)'de tartışıldığı gibi zaman boyutunun yatay kesit boyutuna nazaran kısa olduğu panel verisetleri ile yapılan dinamik model tahminlerinde sabit etkiler tutarsız sonuçlar doğurabilmektedir. Bu nedenle çalışmada ilgili literatür takip edilerek ayrıca Arellano ve Bond (1991) tarafından geliştirilen Genelleştirilmiş Momentler Yöntemi (Generalised Methods of Moments-GMM) uygulanmıştır. Olası otokorelasyon ve eş zamanlı korelasyon problemleri için Beck ve Katz (1995, 1996) tarafından geliştirilen Standart Hataları Düzeltilmiş Panel Yöntemi (Panel Corrected Standard Errors-PCSE) de uygulanarak ilgili tahminler sabit etkiler ve GMM tahminlerinin ne derece geçerli olduklarını ortaya koymada kullanılmıştır. Standart Hataları Düzeltilmiş Panel Yöntemi uygulanırken AR(1) sürecine odaklanılmış olup, 1. dereceden otokorelasyonun varlığı kabul edilerek otokorelasyonun düzeltilmesine imkân tanıyan Prais-Winsten regresyon tahmini yapılmıştır.

Ekonometrik yöntemlerin uygulanmasına geçilmeden önce panel verinin durağanlık problemini ortaya çıkarabilecek kadar uzun dönemli olması göz önünde bulundurularak değişkenlerin durağanlığı test edilmiştir. Durağanlık sınavında birinci nesil veya ikinci nesil birim kök testlerinden hangilerinin uygulanması gerektiğine, birimler arası yatay-kesit bağımlılığının varlığına göre karar verilmiştir. Pesaran (2004) tarafından geliştirilen ve yatay kesit bağımlılığının test edilmesinde kullanılan test istatistiği aşağıdaki gibidir. Bu testin kullanılmasındaki neden kullanılan panel veri setinin yatay kesit boyutunun zaman boyutundan büyük olmasıdır ($T < N$).

$$CD = \sqrt{\frac{2T}{N(N-1)}} (\sum_{i=1}^{N-1} \sum_{j=i+1}^N \hat{\rho}_{ij}) \quad (2)$$

Testin boş hipotezi birimler arası yatay kesit bağımlılığının olmadığı, alternatif hipotezi ise yatay kesit bağımlılığının olduğu durum üzerine kurulmuştur. Uygulamış olduğumuz yatay kesit bağımlılık testi boş hipotezi reddetmemizi önermiş, %5 istatistiksel anlamlılık düzeyinde birimler arası yatay kesit bağımlılığının olduğunu ortaya koymuştur.

Tablo 2. Pesaran CD Yatay Kesit Bağımlılık Testi

CD Test İstatistiği	-2.227** [0.0260]
---------------------	-------------------

p değeri parantez içerisinde sunulmuştur. ** %5 anlamlılık düzeyini göstermektedir.

Yatay kesit bağımlılığı testi birimler arası yatay kesit bağımlılığının olduğunu ortaya koyduğundan ekonometrik modeller analiz edilmeden önce değişkenlere ikinci nesil birim kök testi uygulanmıştır.

Pesaran (2007) çalışmasını takip ederek Burdisso ve Sangiacomo (2016) tarafından geliştirilen yatay kesit bağımlılığı varlığında birim kök testi çalışmamızda uygulanmış olup ekonometrik modellerin

tahmininde ve diğer spesifikasyon testlerinde olduğu gibi bu test için de STATA ekonometrik programı kullanılmıştır. Test sonuçlarına göre modele dahil edilen değişkenlerden bazılarının (kadının işgücüne katılımı ve dış borç oranı) düzey değerlerinin trend içeren veya trend içermeyen sınamalarda durağan olmadığı, değişkenlerin birinci dereceden farklar alındığında durağanlaştığı görülmektedir. Bu nedenle ilgili analizler değişkenlerin birinci dereceden farkları alınarak gerçekleştirilmiştir.

Tablo 3. Yatay Kesit Bağımlılığı Varlığında Pesaran Birim Kök Testi (CIPS)

DEĞİŞKENLER	TRENDLİ	TRENDSİZ
Tasarruf Oranı (düzey)	-3.321 (-2.73)	-2.229 (-2.23)
Tasarruf Oranı (birinci fark)	-4.841 (-2.73)	-4.878 (-2.23)
Kadının İşgücüne Katılım Oranı (düzey)	-1.715 (-2.73)	-1.781 (-2.23)
Kadının İşgücüne Katılım Oranı (birinci fark)	-3.124 (-2.73)	-2.872 (-2.23)
Faiz Oranı (düzey)	-4.428 (-2.73)	-4.102 (-2.23)
Faiz Oranı (birinci fark)	-5.727 (-2.73)	-5.731 (-2.23)
Ekonomik Büyüme (düzey)	-4.286 (-2.73)	-3.949 (-2.23)
Ekonomik Büyüme (birinci fark)	-5.933 (-2.73)	-5.827 (-2.23)
Enflasyon Oranı (düzey)	-4.220 (-2.73)	-4.010 (-2.23)
Enflasyon Oranı (birinci fark)	-5.637 (-2.73)	-5.600 (-2.23)
Dış Borç Oranı (düzey)	-2.536 (-2.73)	-2.448 (-2.23)
Dış Borç Oranı (birinci fark)	-4.886 (-2.73)	-4.583 (-2.23)

İkinci nesil birim kök testi için optimum gecikme değeri Hoechle (2007)'de olduğu gibi Newey and West (1994)'in "plug-in" prosedürü uygulanarak belirlenmiştir. Bu prosedüre göre çıkan gecikme değeri 3 olup tablodaki istatistikler ve kritik değerler bu gecikme değerine göre elde edilmiştir⁷. Testler sabiti içerirken, trendli ve trendsiz olmak üzere değişkenlerin hem düzey hem de birinci fark değerleri test edilmiştir. Testlerden elde edilen t değerleri değişkenin karşısında belirtilmişken, %1 anlamlılık düzeyi için kritik değer parantez içinde verilmiştir.

⁷ Düşük gecikme değerlerinin hata terimlerinde otokorelasyon probleminin giderilememesinden testte yanlılığa neden olması, çok yüksek gecikme değerlerinin ise testin gücünü düşürmesi sebebiyle bu konuya özel önem verilerek Newey ve West (1994) prosedürü takip edilmiştir. Ancak Schwert (1989)'in belirttiği baş-parmak kuralı optimum gecikmeyi 8 olarak gösterdiğinden 0'dan 8'e kadar diğer gecikme değerlerinde aynı birim kök testi uygulanmış ve sonuçlar tutarlı çıkmıştır.

4. Analiz Sonuçları

Tablo 4, bir nolu denklemin sırasıyla sabit etkiler, rassal etkiler, panel düzeltilmiş hata terimleri modeli ve genelleştirilmiş momentler yöntemi ile analiz sonuçlarını göstermektedir.

Tablo 4. Panel Veri Analizi –Kadının İşgücüne Katılımı ve Tasarruf Oranı İlişkisi

DEĞİŞKENLER	(1) FE	(2) RE	(3) PCSE	(4) GMM
Lag(Tasarruf Düzeyi)	-0.1150* (0.0572)	-0.1073* (0.0561)	-0.1088** (0.0494)	0.4878*** (0.0815)
Kadının İşgücüne Katılım Oranı	-0.0211 (0.1034)	-0.0482 (0.1005)	-0.0205 (0.1353)	-0.1716 (0.1658)
Ekonomik Büyüme	0.0846** (0.0403)	0.0866** (0.0401)	0.0853* (0.0502)	0.1950** (0.0894)
Enflasyon Oranı	-0.0034 (0.0039)	-0.0036 (0.0038)	-0.0034 (0.0033)	-0.0071 (0.0073)
Dış Borç	-0.0119 (0.0078)	-0.0097 (0.0081)	-0.0121 (0.0151)	-0.0095 (0.0128)
Faiz Oranı	-0.0658** (0.0279)	-0.0675** (0.0279)	-0.0660*** (0.0206)	-0.1103** (0.0468)
Sabit Terim	-0.5766 (0.8650)	-0.5860 (0.8665)	-0.1066 (0.3119)	-
Hansen testi Chi2 istatistiği ve p-değeri	-	-	-	(2.65*** [1.00])
Gözlem Sayısı	712	712	712	651
Ülke Sayısı	31	31	31	31

FE: Sabit Etkiler Modeli Tahminleri, RE: Rassal Etkiler Modeli Tahminleri, PCSE: Standart Hataları Düzeltilmiş Panel Yöntemi Tahminleri, GMM: Genelleştirilmiş Momentler Yöntemi Tahminlerini göstermektedir. Parantez içlerinde robust (direnci) standart hatalar vardır. GMM sonucunda yapılan Hansen testi aşırı özdeşleşme (over-identification) kısıtlarının geçerli olduğunu göstermektedir. Katsayıların üzerlerindeki yıldızlara göre anlamlılık düzeyleri şu şekildedir: *** p<0.01, ** p<0.05, * p<0.1

Asıl ilgilenilen bağımsız değişkenin kadının işgücüne katılımı olduğu modelde faiz oranı, enflasyon oranı, ekonomik büyüme ve dış borç oranı değişkeni kontrol edildiğinde kadının işgücüne katılımı ile tasarruflar arasında istatistiksel olarak anlamlı bir ilişki tespit edilememiştir. Genelde ilgili literatürün kanıtladığı gibi ekonomik büyüme ile tasarruf oranı arasında pozitif bir ilişki gözlenmiş olup, enflasyon ve dış borç oranı katsayıları anlamsız çıkmıştır. Faiz oranları tasarruf ilişkisinin pozitif bulunduğu literatürdeki hakim görüşün tersine ise bu değişken arası ilişki ele alınan az gelişmiş ve gelişmekte olan ülkelerde negatif çıkmıştır. Son dönem yayınların ağırlıklı vurguladığı gibi özellikle az gelişmiş ülkelerde sosyal güvenlik sisteminin yeterince işlememesi, hanehalklarının ve özellikle genç nüfusun ekonomik anlamdaki gelecek kaygısı nedenleriyle tasarrufa yönelmeleri faiz –tasarruf ilişkisinin negatif olmasına sebep olabilir.

Kadının işgücüne katılım oranına ait katsayılar tüm modellerde anlamsız olmakla birlikte negatif işaretli çıkmıştır. Gelişmiş ülkelere nazaran az gelişmiş ve gelişmekte olan ülkelerde erkeklere oranla kadının işgücüne katılımı yetersiz olduğu için katılımlarının yeterli birikime neden olmaması söz konusu olabilir. Ancak diğer yandan böyle bir yetersizlik söz konusu olsa da, aslında kadınların çoğu ülkede %40'ların üzerinde bir katılımları vardır. Örneğin analizlerde kullandığımız verisetinde ülkeler itibariyle ortalama katılım %53 çıkmıştır. Bu nedenle çalışma, yetersiz katılımın mı yoksa az ücretle çalışma, yarı zamanlı çalışma gibi diğer faktörlerin mi birikimleri artıramadığını da merak etmiş ve katılımın %50, %60 ve %70'in üzeri olduğu durumda tasarruflar üzerinde nasıl bir etki yarattığını ampirik olarak incelemiştir. Özdamar (2017) çalışmasında kadının politikaya katılımının gruplandırılmasında kullanılan yöntem takip edilerek, sırasıyla %50, %60 ve %70 katılım ve üzeri oranları gösteren eşik değerleri için kukla değişkenleri yaratılarak, artan katılım oranlarının tasarruf üzerinde bir etkisinin olup olmadığı aşağıda yer alan 3 nolu denklemle test edilmiştir.

$$T_{it} = \alpha E_{it} + x_{it}\beta + \gamma_i + \mu_t + \vartheta_{it} \quad (3)$$

1 nolu denklemden farklı olarak bu denklemde E_{it} ile gösterilen bağımsız değişken söz konusu katılım oranlarını temsil eden eşik değerleridir. Sırasıyla Tablo 5, Tablo 6 ve Tablo 7 %50, %60 ve %70 eşik değerlerinin bağımsız değişken olduğu model tahminlerini içermektedir. Eğer kadının işgücüne katılımı ilgilendiğimiz eşik değerinin altında ise E_{it} ilgili gözlemler için '0', üzerinde ise '1' değerini almıştır. Analiz sonrası sonuçlar yüksek katılım oranlarında dâhi kadınların tasarruf oranlarını etkilemediğini göstermiştir. Tablo 7'de görülebileceği gibi %70 katılım dâhi tasarruflarda değişmeye neden olmamaktadır. Her ne kadar erkeklerle eşit düzeyde olmasa da, kadınların son çeyrek asırda işgücüne katılımlarının artmış olması tasarruf oranlarını artırmaları noktasında maalesef başarılı olamamıştır. Bunun nedenlerinin başında daha az ücretle çalışıyor olmaları gelmektedir. Örneğin sosyal hizmetler kapsamında çocuk bakım hizmetlerinin özellikle az gelişmiş ve gelişmekte olan ülkeler başta olmak üzere dünyanın pek çok yerinde etkin uygulanamamasından dolayı kadınlar daha çok yarı zamanlı işlerde düşük ücretlerle çalışmaktadırlar. Giovanis (2018) çalışmasında eşleri evden çalışan (teleworking) kadınların çocuk bakımı ve diğer ev işlerini paylaşmalarından dolayı yaşam memnuniyetlerinin daha yüksek olduğunu ve ev işlerine daha az zaman ayırdıklarını ortaya koymuştur. Evdeki işlere daha az zaman ayırma kadınların işgücü piyasasında daha iyi işlerde, tam zamanlı ve yüksek ücretlerle çalışabilmelerinin önünü açabilir. Diğer yandan kadınların istihdam kalitesi bakımından da erkeklerle arasında büyük farklar görülmektedir. Örneğin ücretsiz aile işçisi olarak çalışanların sayısı erkeklerin 2.5 katıdır (ILO,2016). Aile işçisi olarak çalışan kadınlar istihdama dahil edilseler de, çoğunluğu belli bir ücret karşılığı çalışmadığından ya da toplam gelir aile reisi olarak genelde erkeğin elinde toplandığından kadınların bu şekilde işgücüne katılmaları tasarruf yapamamalarına sebep olabilmektedir.

Tablo 5. Kadının İşgücüne Katılımı ve Tasarruf Oranı İlişkisi (%50 Eşik Değeri)

DEĞİŞKENLER	FE	RE	PCSE	GMM
Lag(Tasarruf Düzeyi)	-0.1149* (0.0572)	-0.1072* (0.0559)	-0.1074** (0.0493)	0.4918*** (0.0839)
Ekonomik Büyüme	0.0850** (0.0402)	0.0874** (0.0400)	0.0860* (0.0501)	0.1945** (0.0873)
Enflasyon Oranı	-0.0036 (0.0038)	-0.0037 (0.0038)	-0.0035 (0.0033)	-0.0062 (0.0066)
Dış Borç	-0.0114 (0.0076)	-0.0094 (0.0079)	-0.0117 (0.0151)	-0.0096 (0.0115)
Faiz Oranı	-0.0672** (0.0279)	-0.0682** (0.0278)	-0.0674*** (0.0208)	-0.1046** (0.0446)
%50 Eşik Değeri	0.5093 (0.6775)	0.1791 (0.2189)	0.4981 (0.7091)	0.5964 (1.4246)
Sabit Terim	-0.7822 (0.8835)	-0.6578 (0.8740)	-0.5346 (0.6811)	-
Hansen testi Chi2 istatistiği ve p-değeri	-	-	-	(1.46*** [1.00])
Gözlem Sayısı	712	712	712	651
Ülke Sayısı	31	31	31	31

FE: Sabit Etkiler Modeli Tahminleri, RE: Rassel Etkiler Modeli Tahminleri, PCSE: Standart Hataları Düzeltilmiş Panel Yöntemi Tahminleri, GMM: Genelleştirilmiş Momentler Yöntemi tahminlerini göstermektedir. Parantez içlerinde robust (direnci) standart hatalar vardır. GMM sonucunda yapılan Hansen testi aşırı özdeşleşme (over-identification) kısıtlarının geçerli olduğunu göstermektedir. Katsayıların üzerlerindeki yıldızlara göre anlamlılık düzeyleri şu şekildedir: *** p<0.01, ** p<0.05, * p<0.1

Tablo 6. Kadının İşgücüne Katılımı ve Tasarruf Oranı İlişkisi (%60 Eşik Değeri)

DEĞİŞKENLER	FE	RE	PCSE	GMM
Lag(Tasarruf Düzeyi)	-0.1160* (0.0571)	-0.1069* (0.0562)	-0.1099** (0.0494)	0.4947*** (0.0840)
Ekonomik Büyüme	0.0841** (0.0402)	0.0870** (0.0401)	0.0848* (0.0500)	0.1971** (0.0882)
Enflasyon Oranı	-0.0033 (0.0040)	-0.0036 (0.0039)	-0.0032 (0.0033)	-0.0064 (0.0066)
Dış Borç	-0.0122 (0.0078)	-0.0099 (0.0081)	-0.0125 (0.0150)	-0.0089 (0.0116)
Faiz Oranı	-0.0653** (0.0280)	-0.0675** (0.0279)	-0.0655*** (0.0205)	-0.1067** (0.0446)
%60 Eşik Değeri	-1.1673 (0.8562)	-0.0907 (0.2208)	-1.1713 (1.0463)	-0.5752 (1.3920)
Sabit Terim	-0.2399 (0.9124)	-0.5635 (0.8674)	-0.1456 (0.3275)	-
Hansen testi Chi2 istatistiği ve p-değeri	-	-	-	(1.36*** [1.00])
Gözlem Sayısı	712	712	712	651
Ülke Sayısı	31	31	31	31

FE: Sabit Etkiler Modeli Tahminleri, RE: Rassel Etkiler Modeli Tahminleri, PCSE: Standart Hataları Düzeltilmiş Panel Yöntemi Tahminleri, GMM: Genelleştirilmiş Momentler Yöntemi Tahminlerini göstermektedir. Parantez içlerinde robust (direnci) standart hatalar vardır. GMM sonucunda yapılan Hansen testi aşırı özdeşleşme (over-identification) kısıtlarının geçerli olduğunu göstermektedir. Katsayıların üzerlerindeki yıldızlara göre anlamlılık düzeyleri şu şekildedir: *** p<0.01, ** p<0.05, * p<0.1

Tablo 7. Kadının İşgücüne Katılımı ve Tasarruf Oranı İlişkisi (%70 Eşik Değeri)

DEĞİŞKENLER	FE	RE	PCSE	GMM
Lag(Tasarruf Düzeyi)	-0.1152* (0.0577)	-0.1074* (0.0563)	-0.1100** (0.0495)	0.4928*** (0.0829)
Ekonomik Büyüme	0.0846** (0.0405)	0.0872** (0.0400)	0.0853* (0.0501)	0.1964** (0.0881)
Enflasyon Oranı	-0.0034 (0.0039)	-0.0036 (0.0038)	-0.0034 (0.0033)	-0.0063 (0.0066)
Dış Borç	-0.0120 (0.0078)	-0.0097 (0.0080)	-0.0121 (0.0151)	-0.0097 (0.0117)
Faiz Oranı	-0.0657** (0.0283)	-0.0678** (0.0278)	-0.0659*** (0.0206)	-0.1056** (0.0440)
%70 Eşik Değeri	0.2082 (1.0143)	0.1785 (0.2269)	0.1959 (1.0366)	-0.7959 (2.2728)
Sabit Terim	-0.6123 (0.8510)	-0.6187 (0.8562)	-0.1045 (0.3120)	-
Hansen testi Chi2 istatistiği ve p-değeri	-	-	-	(1.32*** [1.00])
Gözlem Sayısı	712	712	712	651
Ülke Sayısı	31	31	31	31

FE: Sabit Etkiler Modeli Tahminleri, RE: Rassel Etkiler Modeli Tahminleri, PCSE: Standart Hataları Düzeltilmiş Panel Yöntemi Tahminleri, GMM: Genelleştirilmiş Momentler Yöntemi Tahminlerini göstermektedir. Parantez içlerinde robust (dirençli) standart hatalar vardır. GMM sonucunda yapılan Hansen testi aşırı özdeşleşme (over-identification) kısıtlarının geçerli olduğunu göstermektedir. Katsayıların üzerlerindeki yıldızlara göre anlamlılık düzeyleri şu şekildedir: *** p<0.01, ** p<0.05, * p<0.1

5. Sonuç

Ülke ekonomilerinin yüksek bir kalkınma seviyesine ulaşabilmeleri için ihtiyaçları olan yatırımların en önemli kaynağını tasarruflar oluşturmaktadır. Ülkeler için bu kadar önemli olan tasarrufların hangi faktörler tarafından belirlendiğini ortaya koymak bu açıdan önemlidir. Literatürde tasarrufların belirleyicilerinin analiz edildiği çalışmalarda kadının işgücüne katılımı göz ardı edilmiştir. Oysa kadın ve erkeğin tasarruf davranışlarını karşılaştıran çalışmalar kadınların erkeklere nazaran daha çok tasarruf yaptığını ortaya koymuştur. Bu bağlamda çalışmamız kadının işgücüne katılımının tasarruf oranlarını belirlemede ne derece önemli olduğunu, 1991-2014 yılları arası az gelişmiş ve gelişmekte olan dünya ülkeleri için toplanan veri seti ile analiz etmiştir. Kadının işgücüne katılımının yanı sıra tasarrufları etkilediği ilgili literatürde belirtilen ekonomik büyüme, enflasyon, faiz, dış borç gibi değişkenler analiz edilen modellere kontrol değişkeni olarak dâhil edilmiştir. Kadının işgücüne katılımı veya modeldeki diğer bağımsız değişkenler yolu ile tasarrufları etkileyebilecek ülkelere özgü gözlenemeyen ve zamandan bağımsız sosyal, ekonomik ve politik faktörler ülke sabit etkileri ile kontrol edilmiştir. Rassallığından şüphe duyulan bu değişkenler sebebiyle sabit etkiler yöntemi tercih edilse de rassal etkiler yöntemi tahminlerine de sonuçların karşılaştırılması için yer verilmiştir. Ancak geçmiş dönem tasarruf düzeyi cari dönem tasarruflarını etkileyebileceğinden ve sabit etkiler modeli ilgili ekonometrik literatürde değinildiği gibi dinamik ortamda tutarlı sonuçlar vermeyebileceğinden Genelleştirilmiş Momentler Yöntemi de üçüncü yöntem olarak çalışmamızda yer almıştır. Otokorelasyon ve eş zamanlı korelasyon problemleri için Beck ve Katz (1995, 1996) tarafından geliştirilen Standart Hataları Düzeltmiş Panel Yöntemi uygulanmış, değişen varyans problemi için dirençli standart hatalar kullanılarak değişkenlerin anlamlılığı irdelenmiştir. Sonuç olarak uygulanan tüm yöntemler birbiri ile tutarlı bulgular ortaya koymuş olup, faiz oranı ve ekonomik büyüme dışında modelde yer alan değişkenlerin tasarruf oranlarını belirlemede bir role sahip olmadıkları görülmüştür. Asıl ilgilenilen bağımsız değişken olan kadının işgücüne katılımına ait olan parametre ise tüm analizlerde anlamsız çıkmıştır. İncelenen ülkelerde, daha gelişmiş ülkelere nazaran kadın ve erkek arasındaki işgücüne katılım eşitsizliği çok daha fazla olsa da ortalama katılımın çok da düşük olmadığı en azından %50'lerin üzerinde olduğu veri setinin özet istatistiklerinden bilinmektedir. Çok da düşük olmayan katılımın tasarruflar üzerinde bir etki yaratmaması durumu, daha yüksek katılım düzeylerinde değişken anlamlı çıkabilir miydi sorusunu beraberinde getirmiş ve çalışmada uygulanan ikincil model kadının yüksek eşik değerlerinde katılımının tasarruf oranlarına etkisini ölçmüştür. Ancak %60 ve %70 gibi eşit değerlerinde de kadınların işgücüne katılımlarının bu ülkeler için tasarruf oranlarında bir etki yaratmadığı bulgusuna ulaşılmıştır. Aslında bu ülkelerdeki kadın istihdamının şekline ve uygulamada olan sosyal politikalara bakıldığında sonuçlar şaşırtıcı değildir. Bu ülkelerde tarım sektörünün ağırlıkta olması, kadınların bu sektörde genelde ücretsiz aile işçisi olarak istihdam edilmesi ve elde edilen gelirin büyük oranda aile reisliği yapan erkek elinde toplanması bulgularımızın birinci nedeni olabilir. Yine bu ülkelerde ücretsiz çocuk bakım hizmetleri gibi sosyal bakım hizmetlerinin hükümetlerce gerektiği kadar yerine

getirilememesi ve kadınların çocuk bakımı ile ev işlerine ayırdığı zaman dışında daha az ücretle yarı zamanlı işlerde çalışması katılımlarının tasarruflar üzerinde bir farklılık yaratmamasının nedeni olabilir. Kadın istihdamını sadece sayısal anlamda değil ama nitelik anlamında da iyileştirmeye çalışmak adına, tarım dışı dallarda çalışma koşulları kadınlara daha uygun hale getirilmelidir. Başta ücretsiz çocuk bakım hizmetleri olmak üzere sosyal hizmetler alanında sağlanacak gelişmeler, kadının tarım dışı endüstriyel sektörlerde de çalışabilmesi için beşeri sermaye yatırımlarının niteliksel anlamda geliştirilmesi ve kadının her alanda çalışabilmesini sağlayacak negatif sosyal norm ve güvenlik problemlerinin en aza indirecek politikalara ağırlık verilmesi önem taşımaktadır.

Kaynakça

- Arellano, M. ve Bond, S.R. (1991) “Some Tests of Specification for Panel Data: Monte Carlo Evidence and an Application to Employment Equations”, *Review of Economic Studies*, 58(2-1):277-297.
- Beck, N. ve Katz, J.N (1995) “What To Do (And Not To Do) With Time-Series Cross-Section Data”, *American Political Science Review*, 89: 634–647.
- Beck, N. ve Katz, J.N (1996) “Nuisance vs. Substance: Specifying and Estimating Time-Series-Cross-Section Models”, *Political Analysis* 6:1-36
- Boserup, E. (1970) “Woman's Role in Economic Development”, New York: St Martin's Press.
- Broman, Clifford L., V. Lee Hamilton, ve William S. Hoffman (2001), “Stress and Distress among the Unemployed: Hard Times and Vulnerable People”. Springer Science & Business Media.
- Curley, J., Ssewamala, F., ve Sherraden, M. (2005) “Institutions and Savings in Low Income Households”, (CSD Working Paper 05–13). St. Louis, MO: Washington University, Center for Social Development.
- Cavalcanti V. ve Tavares J. (2007) “The Output Cost of Gender Discrimination: A Model-Based Macroeconomic Estimate” CEPR Discussion Papers 6477, C.E.P.R. Discussion Papers.
- Den Haan, W.J. (1990) “The Optimal Inflation Path in a Sidrauski-Type Model with Uncertainty”, *Journal of Monetary Economics*, 25(3):389-409.
- Domar, E.D. (1946) "Capital Expansion, Rate of Growth, and Employment," *Econometrica*, 14(2):137-47.
- Durand, JD. (1975) “The Labor Force in Economic Development: A Comparison of International Census Data, 1946–1966”, NJ: Princeton University Press, Princeton.
- Fry, M. J. (1978) “Money and Capital or Financial Deepening In Economic Development” *Journal of Money, Credit and Banking*, 10(4): 464–75.
- Fry. M.J., (1980) “Saving, Investment, Growth and the Cost of Financial Repression”, *World Development*, 8(4): 317-327.
- Fry, M. J. (1995) “Money, Interest, and Banking in Economic Development”, 2.nd Ed. Baltimore: Johns Hopkins University Press.
- Fortin, N.M. (2005) “Gender Role Attitudes and the Labour-Market Outcomes of Women Across OECD Countries”, *Oxford Review Of Economic Policy*, 21(3-1): 416-438.
- Galor, O. ve Weil, D. N. (1996) “The 188 Journal of Economic Perspectives Gender Gap, Fertility, and Growth” *American Economic Review*, 86(3):374–87.

Gavin, M. ve Perotti, R. (1997) “Fiscal Policy in Latin America”, In Bernanke, B. and J. Rotemberg (Eds.), NBER Macroeconomics Annual, Cambridge: MIT Press, 12: 11-72.

Grinstein-Weiss, M., Irish K., Parish Susan L., Wagner Kristen M. (2007) “Using Individual Development Accounts To Save For A Home: Are There Differences By Race?”, Social Service Review, 81(4): 657-681.

Giovanis, E. (2018), “Are Women Happier When Their Spouse is Teleworker?”, Journal of Happiness Studies. 1;19(3):719-54.

Giovannini, A. (1983) “The Interest Elasticity of Savings in Developing Countries: The Existing Evidence”, World Development, 11(7): 601-607.

Giovannini, A. (1985) “Saving and the Real Interest Rate In LDCS”, Journal of Development Economics, 18(2-3), 197-217.

Goldin, C. (1995) “The U-Shaped Female Labor Force Function in Economic Development and Economic History. In T. P Schultz, Ed. Investment in Women’s Human Capital and Economic Development. Chicago: University Of Chicago Press, 61-90.

Haber, S. (1958) “Female Labor Force Participation and Economic Development”, Los Angeles: Rand Corporation Monograph, 1504.

Harrod, R.F. (1939) "An Essay in Dynamic Theory", The Economic Journal, 49(193):14-33.

Heer, B. ve Süßmuth, B. (2007) “Effects of Inflation on Wealth Distribution: Do Stock Market Participation Fees and Capital Income Taxation Matter?”,31(1): 277-303.

Hill, M. A. (1983) “Female Labor Force Participation in Developing and Developed Countries”, Review of Economics and Statistics, 65: 459-467.

Holzer, H.J. (2000) “Unemployment Insurance and Welfare Recipients: What Happens When The Recession Comes?”, New Federalism Policy Brief A-46, Washington, DC: The Urban Institute.

ILO (2016) “Women at work: Trends 2016”. Geneva, Switzerland: International Labour Organization.

Jappelli, T. ve Pagano, M. (1994) “Saving, Growth and Liquidity Constraints”. Quarterly Journal of Economics, 106: 83-109.

Karaçor, Z. ve Kartal, M. (2016) “Gelir Gruplarına Göre Yurtiçi Tasarruflar ile Dış Borçlar Arasındaki İlişki: Panel Veri Yöntemi İle Bir Analiz”, Selçuk Üniversitesi Sosyal Bilimler Meslek Yüksekokulu Dergisi, 19(1): 139-165.

Klasen, S. (1999) “Does Gender Inequality Reduce Growth and Development? Evidence from Cross-Country Regressions”, Policy Research Report on Gender and Development Working Paper Series, 7: 1-38.

Klasen, S. ve Lamanna, F. (2009) “The Impact of Gender Inequality in Education and Employment on Economic Growth: New Evidence For a Panel of Countries”, *Feminist Economics*, 15(3): 91-132.

Kottis, A.P. (1990) “Shifts over Time and Regional Variation in Women’s Labor Force Participation Rates in A Developing Economy: The Case of Greece,” *Journal of Development Economics*, 33: 117-132.

Loayza, N., K. Schmidt-Hebbel ve L. Servén (2000). “What Drives Private Saving across the World.” *Review of Economics and Statistics* 82(2): 165-181

Marcotte, D.E. (1995) “Declining Job Stability: What Do We Know And What It Means”. *Journal of Policy Analysis and Management*, 14 (4): 590–598.

Mckinnon, R. I. (1973) “Money and Capital in Economic Development”, Washington, D. C.: The Brookings Institution, 2(3): 87-88.

Mincer, J. (1985) “Inter Country Comparisons of Labor Force Trends and of Related Developments: An Overview”, *Journal of Labour Economics*, 3(1): 1-32.

Modigliani, F. (1970) “The Life-Cycle Hypothesis and Intercountry Differences In The Saving Ratio”, In W. A. Eltis, M. FG. Scott, and J. N. Wolfe, Eds., *Induction, Growth, and Trade: Essays in Honour of Sir Roy Harrod*, Oxford. Oxford University Press: 197–225.

Nabar, M. (2011). “Targets, Interest Rates, and Household Saving in Urban China,” *IMF Working Paper*. Washington, D.C.: International Monetary Fund

Nickell, S. (1981) “Biases in Dynamic Models with Fixed Effects”, *Econometrica*, 49(6): 1417-1426.

Nurkse R. (1952), “Growth in Underdeveloped Country: Some International Aspect of The Problem of Economic Development”, *The American Economic Review*, Vol:42, No:2, May, pp:571–583

Obstfeld, M. (1998) “Foreign Resource Inflows, Saving and Growth”, *Center for International and Development Economics Research (CIDER) Working Papers From University Of California-Berkeley, Department Of Economics*.

Ozdamar, O. (2017). “Gendered Economic Policy Making: The Case of Public Expenditures on Family Allowances”. *Economics: The Open-Access, Open-Assessment E-Journal*, 11(2017-8), 1-28.

Pampel, F.C. ve Tanaka, K. (1986), “Economic Development and Female Labor Force Participation: A Reconsideration”, *Social Forces*, 64(3): 599-619.

Pesaran, M.H. (2004) “General Diagnostic Tests for Cross Section Dependence in Panels”, *Cambridge Working Papers in Economics No. 0435 Faculty of Economics, University of Cambridge*.

Pesaran, M. H. (2007). “A Simple Panel Unit Root Test in The Presence of Cross-Section Dependence”. *Journal of Applied Econometrics*, 22(2), 265-312.

Psacharopoulos, G. ve Tzannatos, Z. (1989) “Female Labor Force Participation: An International Perspective” *World Bank Research Observer*, 4(2): 187-201.

Saltz, I.S. (1999) “An Examination of Causal Relationship Between Savings and Growth in the Third World”, *Journal of Economics and Finance*, 23(1): 90-98.

Schreiner, M., Clancy, M., ve Sherraden, M. (2002) “Saving Performance in the American Dream Demonstration: A National Demonstration Of Individual Development Accounts (CSD Report)”, St. Louis, MO: Washington University, Center for Social Development.

Schultz, T.P. (1991) “International Differences in Labor Force Participation in Families and Firms”, Center Discussion Paper, Yale University Working Paper, Economic Growth Center, New Haven, CT.

Seguino, S. ve Floro M. S. (2003) “Does Gender Have any Effect on Aggregate Saving?” *International Review of Applied Economics*, 17(2): 147–66.

Shaw, E.S. (1973) “Financial Deepening in Economic Development”, Oxford University Press.

Sinha, D. ve Sinha, T. (1998) “Cart Before the Horse? The Saving-Growth Nexus in Mexico”, *Economics Letters*, 61: 43-47.

Solow, R.M. (1956) “A Contribution to the Theory of Economic Growth”. *The Quarterly Journal of Economics*, 70(1): 65–94.

Stockman, A.C. (1981) “Anticipated Inflation and the Capital Stock in a Cash-In-Advance Economy”, *Journal of Monetary Economics*, 8: 387-393.

Tam, A. (2011) “U-Shaped Female Labor Participation with Economic Development: Some Panel Data Evidence”, *Economics Letters*, 110: 140-142.

Tansel, A. (2001) “Economic Development and Female Labor Force Participation in Turkey: Time-Series Evidence and Cross-Province Estimates” Working Paper 0124, Economic Research Forum, Cairo, Egypt.

Torçun, S. (2017). “Tasarruf Yatırım Açığı ve Kadının İşgücüne Katılımının Ekonomik Büyüme ile İlişkisi: Farklı Ülke Gruplarına Göre Bir Panel Veri Analizi”, Yüksek Lisans Tezi, Adnan Menderes Üniversitesi Sosyal Bilimler Enstitüsü.

Vella, F. (1994) “Gender Roles and Human Capital Investment: The Relationship Between Traditional Attitudes and Female Labour Market Performance”, *Economica*, 61:191-211.

Weisskopf, T.E. (1972) “The Impact of Foreign Capital Inflow on Domestic Savings in Underdeveloped Countries”, *Journal of International Economics*, Elsevier, 2(1): 25-38.