



Türkiye Tarımının Kısa Tarihi: Destekleme Politikası Özeli*

Alper DEMİRDÖĞEN¹, Emine OLHAN¹

¹Bu çalışma Alper Demirdöğen'in Ankara Üniversitesi Tarım Ekonomisi Bölümü'nde gerçekleştirdiği doktora tezinin bir bölümüdür.
¹Ankara Üniversitesi, Ziraat Fakültesi, Tarım Ekonomisi Bölümü Dışkapı/Ankara

Makale Künyesi

Araştırma Makalesi

Sorumlu Yazar

Alper DEMİRDÖĞEN
alper.demirdogen@ankara.edu.tr

Geliş Tarihi: 19.11.2016

Kabul Tarihi: 20.01.2017

Tarım Ekonomisi Dergisi
Cilt: 23 Sayı: 1 Sayfa: 1-12

DOI 10.24181/tarekoder.304269

Özet

Bu çalışma Türkiye tarımsal yapısını destekleme politikası özelinde incelemektedir. Son yüz yılda GSYİH ile istihdam içerisinde tarımın payı azalmıştır. Ancak tarımsal istihdam hala yüksek paya sahiptir. Çalışmada politikaların tartışılmasına geçilmeden önce üretim ve fiyat ilişkisi verilmiştir. Buğday üretimi son 50 yılda fiyatlar azalmasına rağmen aynı kalmıştır. Pamuk ve mısır arasındaki ilişki, üretim üzerinde etkilidir. Pamuk üreticileri açısından risk düzeyi yüksek bir üründür. Böylelikle pamuk üretiminden mısır üretimine doğru bir kaymadan bahsedilebilir. Mısır için son dönemde fiyatlar azalmasına rağmen üretim artmıştır. Bu durumda pamuk üretimini bırakan üreticilerin mısır üretimine geçtiklerini ve mısır ürününün satış garantisinin etkisinin olduğu söylenebilir. Politikalar açısından ise günümüze kadar üreticilere önemli düzeyde destek verilmiştir. Destekleme politikası 1980'lerden sonra piyasa ekonomisine göre şekillenmiştir. Piyasa ekonomisine geçişin bir diğer örneği 2000'li yıllarda meydana gelmiştir. Ancak piyasa ekonomisine geçildiği dönemlerde desteklerde artış olduğu görülmektedir. Bu durum piyasa ekonomisine geçiş dönemlerinde tarımsal desteklerin sosyal bir araç olarak kullanılabilirliğine işaret edebilir. Son 25 yıllık dönemde tarımsal destekler artmasına rağmen tarımsal GSYİH neredeyse hiç değişmemiştir. Bu durum tarımsal desteklerin etkinliğini şüpheye düşürmektedir. Son olarak belirtilen Türkiye'nin uluslararası açıdan görünümü ve uluslararası kuruluşların Türkiye tarımı ve politikası üzerinde yarattığı etkidir. Ülkenin ihtiyaçları ile AB'ye uyum politikaları birbirlerinin yerine geçmekte ve politika açısından çeşitli yaklaşım tartışmaları yaratmaktadır. Ayrıca Türkiye'de uygulanan tarım politikalarında Dünya Bankası, Uluslararası Para Fonu, Dünya Ticaret Örgütü ve Çok Uluslu Şirketler önemli düzeyde etkilidir. Özetle Türkiye tarımı korumacı yapıyla piyasa ekonomisi içerisinde çelişkili birçok konuya sahiptir. Bu konuların daha ayrıntılı incelenmesi gerekmektedir.

Anahtar kelimeler: Tarımsal Yapı, Destekleme Politikası, Türkiye

The Short History of Turkey's Agriculture: The Case of Support Policy

Abstract

The present study evaluates Turkey's agriculture focusing on the support policies. The share of agriculture in GDP and employments has decreased in the last century. However, the share in employment is still high. In this study, the relationship between production and prices are given before the evaluation of support policies. The level of wheat production is same as in 50 years ago, even the price of it has decreased in the same period. The relation between cotton and corn affects the production of these two crops. Farmers consider the cotton as being highly risky for them. Cotton farmers have moved to the corn production in time. Even though the prices of corn have decreased, its production has increased latterly. Having sales guaranty is the other factor affecting the corn production. In the policy perspective, governments have given a significant amount of supports to the farmers. After the 1980s, the policies have changed according to the market policies. The other example of these policies could be seen in the 2000s. Interestingly, agricultural supports increase when the liberal market policies are applied. Governments may have used the agricultural support policies as social tools. Even though agricultural supports have increased in the last period, agricultural GDP has stayed as in 25 years ago, which may show the inefficiencies of support tools. Lastly, Turkey's international outlook and the impacts of international organizations on Turkey's agriculture and policy are given. In some cases, the adaptation process of the EU policies takes place the need of national policies and creates debates in the political perspectives. Besides, World Bank, International Monetary Fund, World Trade Organization and Multinational Corporations also affect the agricultural support policies in Turkey. Shortly, Turkey's agricultural structure has several contradictory topics with her protectionist policies. These topics need to be evaluated more deeply.

Key words: Agricultural Structure, Support Policy, Turkey

1. GİRİŞ

Türkiye tarımının yapısı, üzerinde kurulduğu geçmiş medeniyetlere bağlı olarak günümüze gelmiştir. Mevcut tarımsal yapı geçmişin bir ürünü olduğu kadar uygulanan tarım politikalarının da eseridir. Ancak yapılan çalışmalar genelde kısa bir döneme odaklanmışlardır. Kısa döneme odaklanma özellikle tarım politikaları kapsamında günlük siyasi tartışmalardan etkilenme potansiyeline sahiptir. Uzun dönem değerlendirme ise kısmi olarak bu siyasi tartışmaların etkisinden kurtulmakta ve beklentilerden çok farklı bir yapıyı ortaya koymaktadır. Ayrıca bu uzun dönem bakış açısı politika etkilerinin görülmesinde de faydalı olmaktadır. Bu durum da yapının daha etkin bir şekilde değerlendirilmesine ve gelecek tarım politikalarının

belirlenmesine geniş bir bakış açısı ile bakılmasına yardımcı olmaktadır.

Bu çalışmanın amacı Türkiye'nin tarımsal yapısının ve tarım politikalarının tarihsel açıdan değerlendirilmesidir. Çalışma kapsamında tarımsal yapı çeşitli göstergeler ile değerlendirilmekte, tarım politikaları ise destekleme politikaları özelinde incelenmektedir. Çalışmanın başlıca odaklandığı üretim noktası bitkisel ürünler ve bu ürünlerin fiyatlar ile olan ilişkileridir.

2. CUMHURİYET ÖNCESİ ANADOLU TARIMI

Osmanlı İmparatorluğu Öncesi

Anadolu tarımının günümüzdeki yapısı binlerce yıllık bir geçmişe ve birçok medeniyet arasındaki etkileşimlere bağlı bir şekilde gelişmiştir. Bu bölümde özellikle son imparatorluk olan Osmanlı İmparatorluğu'na odaklanılsa da birkaç noktanın öncelikle belirtilmesinde fayda vardır. Günümüz Türkiye'sinde de yaygın bir şekilde bulunan küçük köylü işletmelerinin geçmişi yüzlerce yıl öncesine dayandırılabilir. Örneğin "zeugarion" adı verilen küçük köylü işletmeleri Bizans tarımında da en yaygın sosyo-ekonomik örgütlenme biçimidir (Şahinöz, 2011). Bu durum Anadolu tarımının karakteristik özelliği olarak nitelendirilen küçük köylü işletmelerinin tarihsel açıdan önemli bir yerde bulunduğunu ifade etmektedir. Osmanlı öncesi ve Osmanlı dönemi için belirtilmesi gereken bir diğer durum, Anadolu topraklarında meydana gelen farklı gruplar arasındaki etkileşimin tarımsal ve sosyal yapı üzerinde yarattığı etkidir. Göçebe Türkler'in Anadolu'ya girmesi ile birlikte 11. yüzyıldan itibaren yerleşik tarım ile göçebe hayvancılığa dayalı üretim arasında meydana gelen çatışmalar, Tezel (2015)'in belirttiği gibi Türkiye tarihi üzerinde devletler, ordular, dinler ve yerleşik yönetim kurumları arasındaki karşılıklı ve çatışmaların etkilerinden daha önemlidir. Kısaca, tarihsel açıdan mevcut yapının uzun bir geçmişe sahip olduğu ve bu geçmişin farklı grupların karşılıklı etkileşimleri sonucunda oluştuğu belirtilebilir.

Osmanlı İmparatorluğu Tarımsal Yapısı

Osmanlı İmparatorluğu ise Roma, Bizans ve son olarak Selçuklu'dan gelen mirası devralmış bir yapı sergilemektedir. Üretimi büyük ölçüde tarıma dayalıdır (Kepenek, 1984). Sürü manasına gelen ve halk için ifade edilen reaya çiftlikleri bulunmaktadır. Bu çiftlikler bir çift öküz ile aile emeğinin işleyebileceği genişlikte bir alanı kapsamaktadır (Şahinöz, 2011)¹. Çift-hane sistemi olarak ifade edilen bu yapı başlıca üç unsurdan oluşmaktadır; hanehalkı emeği, bir çift öküz ve bu araç ile işlenebilecek tarlalar (İnalçık, 2009). Anadolu tarımının temelini oluşturan bu yapı devlete ait olan ve miri topraklar olarak ifade edilen toprakları işleme ve belirli vergileri ödeme yükümlülüğüne sahiptir (Pamuk, 2007). Ortalama işletme büyüklüğü 100 dönüm (dekar) (İnalçık, 2009) veya nadasa bırakılan alan çıkarıldığında 40 ile 50 dönüm arasındadır (Pamuk, 2007). Osmanlı tarımsal yapısını meydana getiren bu temel unsurlar zaman içerisinde çeşitli öğeler ile etkileşime girerek değişmiştir. Özellikle 16. yüzyılda, II. Mehmed döneminden itibaren artmaya başlayan merkezi devletin topraktaki egemenliği doruğa ulaşmıştır. Bu dönemde nüfusun yaklaşık %90'ına yakını kırsal alanlarda yaşamaktadır. 16 ve 17. yüzyılın önemli olayları Celali hareketleri ve Büyük Kaçgun'a bağlı göçlerin tarımsal yapı üzerine etkileridir. Bu olayların etkisiyle kırsal alanların pazarla olan bağları gevşeyerek daha sınırlı bir şekilde iş bölümüne dönüşmüşlerdir (Pamuk, 2007). Ayrıca büyük köylü kitlelerini dağ köşelerine iterek, göçebe-otlatıcılık güçlenmiştir (Tezel, 2015). Buna bağlı olarak 17. yüzyılda tarımsal üretim gerilemiştir (Pamuk, 2007). 18. yüzyılda ise merkezi yönetimin politik ve askeri gücünün zayıflaması ile yerel güç sahipleri güçlenmiş ve ayan ile derebeylerinin üretici üzerindeki sömürü oranı artmıştır. Ancak tarımsal yapının temelini oluşturan küçük köylü işletmeleri 19. yüzyılda da önemlerini korumuştur (Pamuk, 2005). 19. yüzyılda Anadolu nüfusu önemli bir artış göstermiştir (Pamuk, 2005) ve bu nüfusun önemli bir bölümü dış göçlerden kaynaklanmıştır (Pamuk, 2014). 19. yüzyılın bir diğer özelliği de zirai bölgelerde meydana gelen huzursuzluktur. Bunların içerisinde kuraklık, kıtlık, çekirge istilaları gibi konuların olması yanı sıra Tanzimat'a direnenler, Doğu Anadolu'da Ermenilere karşı vuku bulan ve Balkanlar, Arap ve Anadolu ziraat bölgelerinde Jön Türk ihtilalinden hemen önce yaşanan olaylardır (Quataert, 2006). Bu yüzyılda Osmanlı tarımında hem ulusal hem de uluslararası pazar açısından yoğunlaşmaların olduğu görülmektedir. Quataert (2006)'nın belirttiği gibi daha yüzyılın başından beri dünya pazarlarına bağlı olan Osmanlı İmparatorluğu ziraatı uluslararası pazarlar genişledikçe genişlemekte daraldıkça daralmaktadır. Örnek olarak ihrac ürünlerinin başında olan pamuk, Amerika Birleşik Devletleri ve Mısır'da üretimi artınca önemini kaybetmiştir. 1800'lerin başında dünyaca önemi olan imparatorluk ziraatı, yüzyılın sonunda kenarda kalmış bir bölgesel faaliyete dönüşmüştür. Ayrıca imparatorluğun son döneminde özellikle kuru incir, üzüm, fındık ve tütün gibi önemli ihracat ürünleri piyasasına birkaç yabancı firma hâkim olmuştur (Tezel, 2015). Osmanlı tarım yapısıyla ilgili her ne kadar genel bir çerçeve çizilse de, önemli konulardan biri de belirtilen yapının bölgeler arasında önemli düzeyde farklılaşabildiğidir. Örneğin bataklıklar kurutulduktan sonra ortaya çıkan Çukurova bölgesi, tarımın en fazla ticarileştiği, tarımda ücretli emeğin, kapitalist üretim ilişkilerinin ve makine kullanımının yaygınlaştığı bir bölge olmuştur. Ayrıca Güneydoğu Anadolu Bölgesi de Adana'dan sonra en eşitsiz toprak dağılımına sahip bölgesidir (Pamuk, 2014).

Osmanlı İmparatorluğu Tarım Politikaları

Üst kısımda bahsedildiği gibi reaya genel olarak halk kitlesine ve bu halkın %90'ı tarımla uğraştığı için doğrudan üretici kitlesine verilen bir isimdir. Reaya hukuken devlete ait olan toprak üzerinde üretim yapan, kiracı konumundaki bir üreticidir (Şahinöz, 2011). Bu grup devletin yalnız mali temelini değil, siyasi meşrutiyetini (İslamoğlu, 1998) ve toplumun sosyal yapısının

temel taşlarını oluşturmuştur (Şahinöz, 2011). Bu üreticilerin büyük bir bölümü tımar düzeni çerçevesinde toprakları işlemiştir (Pamuk, 2007). Farsça kökenli ve “bakımını yapmak” anlamına gelen Tımar kelimesi, askeri-sivil toplumsal hizmetleri yerine getirmek koşuluyla, tarımsal vergiler başta olmak üzere bir kısım vergi gelirlerinin devlet tarafından atanmış kişilerce toplanması olgusuna dayalı bir sistemdirⁱⁱ. Üreticiler miktarı ve ödeme koşulları önceden saptanmış belirli bir vergiyi nakdi ya da aynı, doğrudan ya da dolaylı olarak devlete ödemişlerdir (Şahinöz, 2011). Düzenin vergi yanında çeşitli askeri koşulları da bulunmaktadır. Ancak en önemli yanı aşar ve hayvanlardan alınan ağnam vergilerinin merkezi devletin en önemli kaynağını oluşturmasıdır. Sipahi tarafından kendisine verilen tımardeki reayadan toplanan vergi düzeyi genelde üretimin %10'u olarak saptanmış, ancak zaman içerisinde imparatorluğun mali bunalımına bağlı olarak %15'lere kadar yükselmiştir (Pamuk, 2005, Pamuk, 2007)ⁱⁱⁱ. Bu vergilerin 1909-1910'da kamu gelirlerinin yaklaşık %40'ını oluşturması, imparatorluk bütçesi içerisindeki yerini göstermesi açısından önemlidir (Keşenek, 1984). Ancak tımar düzeninde üreticilerin işletmelerini genişletmeleri veya terk etmeleri çeşitli şartlar ile kısıtlanmıştır. Örneğin tımar babadan oğula geçerken tımar sahibi babanın yaşamı boyunca gösterdiği genişlemeler dikkate alınmamakta ve işletmenin başlangıç noktasındaki büyüklüğü oğula verilmektedir ve ayrıca toprağı bırakıp göç etmesini önlemek için de üreticilere çift bozma resmi adı altında bir vergi koyulmuştur. Osmanlı tarım politikasının temelini oluşturduğunu söylediğimiz bu düzen 16. yüzyılın sonlarından itibaren çözülmeye başlamıştır (Pamuk, 2007).

Çözülmeye başlayan bu tımar sistemine, 1839 yılında ilan edilen Tanzimat Fermanı ile son verilmiştir (Şahinöz, 2011). Yeni dönemde bir zirai bürokrasi oluşturulmuş ve çeşitli açılardan üretimin yönlendirilmesine yönelik hedefler belirlenmiştir. Ayrıca üreticilere önemli miktarda kredi dağıtılmıştır. Ancak bu dönemde ürün ticareti serbestleştirilerek devlet tekelleri büyük ölçüde tasfiye edilmiştir (Güran, 1998). Dönemin tarım politikaları açısından önemli bir diğer uygulaması da 1858 yılında çıkarılan Arazi Kanunnamesi'dir. Bu kanunname ile devlet toprakta özel mülkiyeti tanımış, toprağın alım satımını serbest bırakmıştır. Kanunnamenin amaçları ayan ve diğer yerel unsurların gücünü sınırlamak ve tarımsal üretimi geliştirerek vergi gelirini artırmak olarak nitelendirilmiştir (Pamuk, 2005). Aynı yıllarda çıkarılan diğer kanunnamelerle göçmenlere ve boz ile kıraç yerleri tarla yapıp işleyenlere çeşitli aşar muafiyetleri sağlanmıştır (Güran, 1998, Pamuk, 2014). Üreticilerin kredi sorunlarının çözümüne yönelik 1887 yılında Ziraat Bankası kurulmuştur. Başlıca işlevi zirai kredi sağlamak olan bu kurum, tarım reformunun itici gücü olmuş ve Anadolu tarımının büyümesinde önemli bir rol oynamıştır. Ancak bu durum bankanın sorunsuz bir yapıya sahip olduğu anlamına gelmemektedir. Özellikle formalitelerin ortalama üretici için aşırı karmaşık olduğu ve ipotekli krediler ile bankanın mülke el koyması gibi durumlar ile karşılaşmıştır (Quataert, 2008). Ayrıca banka heyeti birinci işlerinin ziraatla ilgili olmadığını belirterek (Quataert, 2008), tarıma yaklaşımlarını ilginç bir şekilde ifade etmişlerdir.

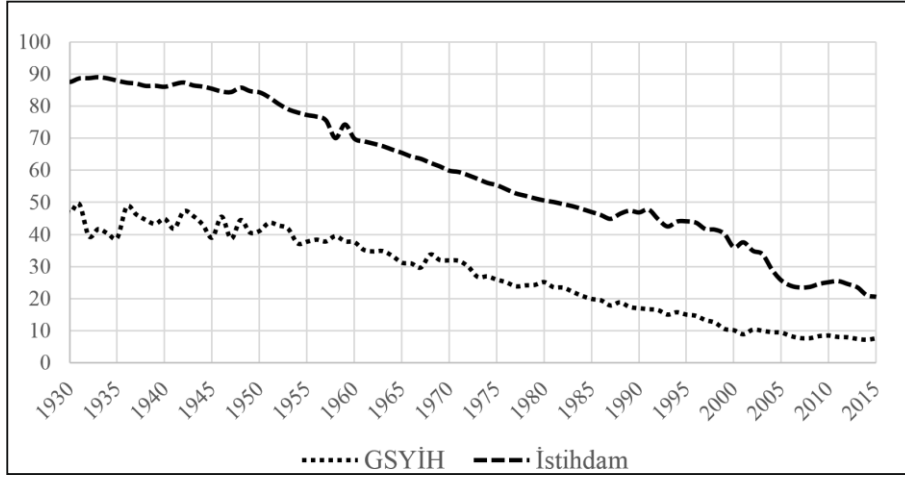
Osmanlı'da tarım politikası ile ilgili belirtilmesi gereken bir diğer önemli konu tüketicilerin gıda ihtiyacını düşük fiyatlardan almasını garanti altına almak ve ordunun ihtiyacının karşılanması için doğrudan piyasalara müdahale edilmesidir (Yavuz, 2000). Bir diğer tüketici odaklı müdahale ise sık sık tahıl ile pamuk, yün ve deri gibi ham maddelerin ihracatının yasaklanmasıdır (İnalçık, 2009).

3. CUMHURİYET DÖNEMİ TARIM ve POLİTİKA

Türkiye'nin tarım ve politikası yapı, üretim ve politika, uluslararası açı olmak üzere başlıca üç kısımda incelenmektedir. Aslında bu üç ana kısım birbiriyle doğrudan ilişkilidir. Örneğin istihdam değişimi doğrudan politika ile ve bu politika da Türkiye'nin uluslararası koşullardan etkilenmesi sonucu ortaya çıkmış olabilir. Ancak üç kısmın birbirlerinden ayrı bölümlerde tartışılması etki öğelerinin netleştirilmesini kolaylaştırmakta ve konuyu dizgesel bir tartışma ortamına taşımaktadır.

3.1. Cumhuriyet Dönemi Tarımsal Yapı

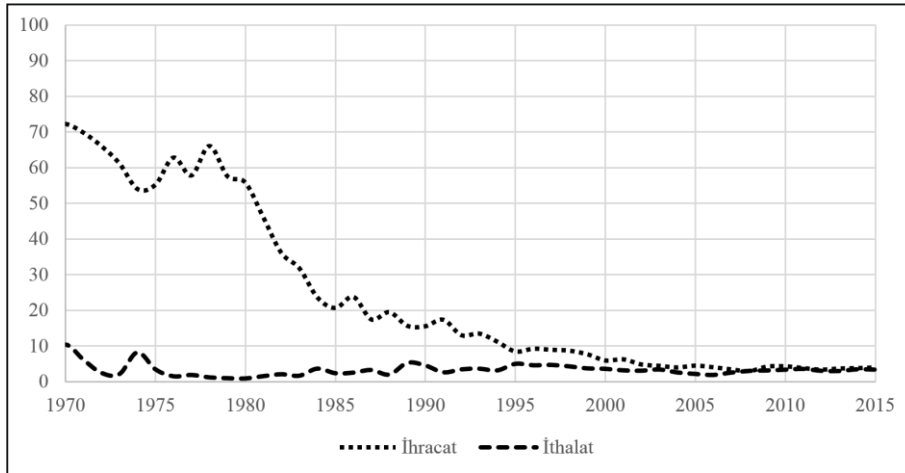
Cumhuriyetin kurulduğu yıllarda GSYİH'nın yaklaşık yarısı tarımdan gelmekte ve istihdamın %90'a yakın bir kısmı tarımdadır (Şekil 1). Beklentilere uygun bir şekilde tarımın ekonomi ve istihdam içerisindeki payı zaman içerisinde azalmıştır. 1930'ların başında %47 olan tarımın GSYİH içerisindeki payı, 2015 yılında %7'lere, istihdamdaki payı ise aynı dönemde %88'den, %20'ye gerilemiştir. Ancak bu azalışın her yıl veya zaman dönemi için aynı hızda olduğunu söylemek mümkün değildir. Örneğin GSYİH içerisinde tarımın payı 1950 öncesinde daha dalgalı bir yapıya sahiptir. Özellikle tarımın istihdam içerisinde payı hem gösterdiği eğilim hem de araştırmacılar arasında en tartışmalı konulardan biri^{iv} olduğu için ilginç bir örnektir. Şekil 1'de görüldüğü gibi 1950'lere kadar tarımın istihdamdaki payı çok büyük değişimler göstermemektedir. Çünkü bu dönemde kırdan kente göç çok sınırlıdır (Pamuk, 1999). Tarımın istihdamdaki payı 1950'lerden sonra 1980'lerin ortasına kadar keskin bir şekilde azalarak %85'lerden, %50'lere gerilemiştir. Bu azalmayı özellikle 1950'lerin başında Türkiye tarımında gerçekleşen değişimlere bağlamak mümkündür. Bu değişim öğelerinin başında Marshall planı çerçevesinde traktörlerin yoğun bir şekilde Türkiye'ye girmesi ile birlikte görülen tarımda mekanizasyon artışı, yurtiçi pazarları birbirine bağlayarak tarımın ticarileşmesine yol açan karayollarındaki gelişmeler ve kırsal alanlardan göç sebeplerinin başında gelen nüfus artışıdır (Gürel, 2011). 2000'li yıllara kadar görece olarak daha yavaşlayan istihdam azalış hızı, 2000'li yılların başında yeniden keskin bir azalış göstererek üst kısımda belirtilen %20'lere gerilemiştir. Ayrıca tarımın payı kriz dönemlerinde tekrardan artmaktadır. Özellikle son yıllarda 2001 ve 2007'de gözlemlenen istihdam artışları (Acar ve Bulut, 2009, Keyder ve Yenal, 2013), bu konuda güzel bir örnektir.



Şekil 1. Türkiye'de Tarımın GSYİH ve İstihdam Payının Değişimi

Not; 1928-2008 yılları arası istihdam verileri TÜİK (2014)'den, 2009-2015 arası ise TÜİK (2016f)'dan alınmıştır. Bu değerler ormancılık ve balıkçılığı da kapsamaktadır. 1928-1997 yılları arası GSYİH değerleri Kalkınma Bakanlığı (2016)'dan 1998-2015 arası değerler ise TÜİK (2016e)'den alınmıştır. 1928-1947, 1948-1967, 1968-1997, 1998-2015 yılları GSYİH değerleri sırasıyla 1948, 1968, 1987, 1998 fiyatlarıyla hesaplanmıştır. Farklı fiyat endekslerinin kullanımı nedeniyle GSYİH oran değerlerinde aşağı yukarı +/-'lik bir sapma olabilmektedir.

GSYİH ve istihdam dışında ülke ekonomisinde tarımın yerini gösteren değişkenlerden bir diğeri de dış ticarettir. Şekil 2 tarımın ihracat ve ithalat içerisindeki payını göstermektedir. Yapısal anlamda geniş bir zaman aralığından bakıldığında 2000'ler sonrası tarımın ticaret içerisindeki payı önemli düzeyde değişmemektedir. Tarımın ihracat içerisindeki payı %4, ithalat içerisindeki payı ise %3 civarındadır. Yapısal anlamda tarım ürünlerinin dış ticaretteki yeri diğer sektörler dikkate alındığında son dönemde aşağı yukarı aynı kalmıştır. Tarihsel açıdan her iki göstere için 1980'lerin önemli olduğu söylenebilir. Dışa açık ekonomi politikaları izleyen Türkiye'de bu dönemde tarımsal ihracat payı, özellikle sanayi sektörünün oransal değerinin artışı nedeniyle (TÜİK, 2014), önemli düzeyde azalmıştır ve 1980'lerin başında tarımın ihracat içerisindeki payı %55 iken, 1995 yılında %8'lere düşmüştür. İthalat payı ise aynı dönemde %1'den %5'lere bir yükselmiştir. Bu durumda ihracatta geçerli olan dışa açık ekonomi politikalarının etkili olduğu söylenebilir.



Şekil 2. Türkiye'de Tarımın Dış Ticaretteki Yeri

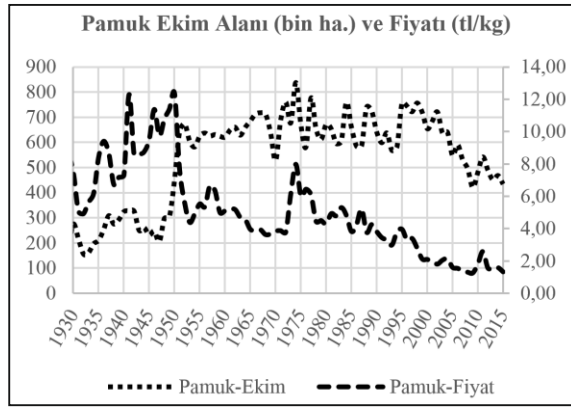
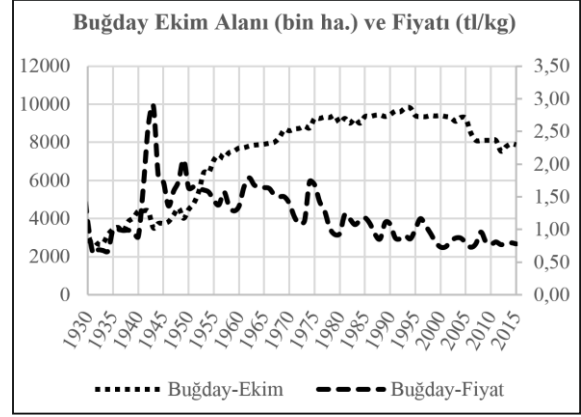
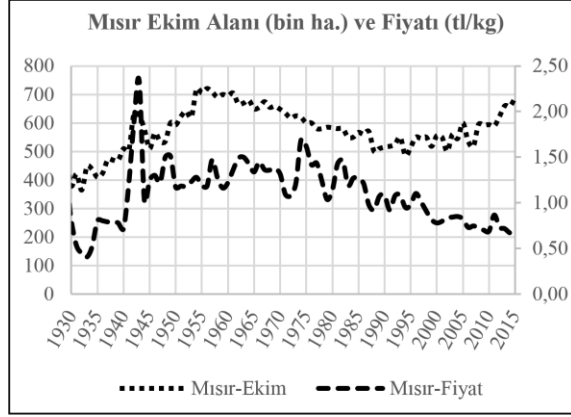
Not; Ticaret oranlarının hesaplanmasında TÜİK (2016d) kullanılmıştır. Tarım ürünlerinin seçiminde ISIC Rev 3 sınıflandırılması dikkate alınmıştır. 2015 yılı verileri geçicidir.

3.2. Tarımsal Üretim ve Politika

3.2.1. Üretim ve Fiyat

Türkiye Cumhuriyeti'nin kuruluşundan günümüze doğrudan veya dolaylı yollarla fiyatları etkileyerek üretimi artırmak, en önemli politika yaklaşımı olmuştur. Üretim ve fiyat arasındaki ilişkiye devlet tarafından müdahale edilmesi sadece Türkiye için değil, aynı zamanda bilimsel literatür açısından da en fazla irdelenen konuların başında gelmektedir. Böylelikle Türkiye'de

uygulanan politikalardan önce üretim ve fiyat ilişkisine belirli ürünler açısından bakmanın önemli bulgular içereceği söylenebilir. Bu doğrultuda birbiriyle ilişkileri, Türkiye tarımında ve destekleme politikasındaki yeri ve üretim/fiyat açısından farklı örnekler oluşturmaları dikkate alınarak üç ürün (mısır, pamuk, buğday) seçilerek, geçtiğimiz 85 yıllık dönemde üretim/fiyat ilişkisinin değişimi Şekil 3'de verilmiştir.



Basit Regresyon Denklemleri: $Y_{it} = \beta_0 + \beta_1 X_{it-1} + \varepsilon_{it}$, $i = 1,2,3$
 Buğday: $\beta_1 = -1678$, $R^2 = 0,10$
 Mısır: $\beta_1 = 119$, $R^2 = 0,23$
 Pamuk: $\beta_1 = -33$, $R^2 = 0,24$

Bütün değişkenler 0,01 önem düzeyinde istatistikler olarak anlamlıdır.

Şekil 3. Türkiye'de Mısır, Pamuk ve Buğday Ürünlerinin Ekim Alanı ve Fiyatlarının Değişimi

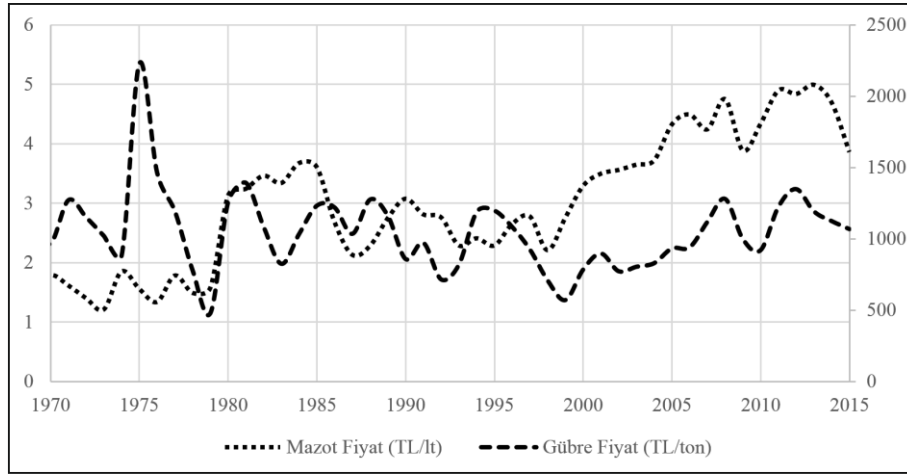
Not: Ekim alanlarının kaynakları İstatistik Genel Direktörlüğü (1936), İstatistik Umum Müdürlüğü (1937), İstatistik Umum Müdürlüğü (1957), DİE (1971), DİE (1990), DİE (1992b), TÜİK (2016c). Eğer yayınlar arasında keşiften yıllar var ise ve değerler farklılaşıyorsa, en güncel yayın dikkate alınmıştır. Ürün fiyatlarının kaynakları Aktan (1955), TÜİK (2014), TÜİK (2016b). 2015 yılı fiyatları geçicidir. Ayrıca 1938 yılını 100 kabul eden TÜFE değerleri kullanılarak cari fiyatlar sabit fiyatlara çevrilmiştir. TÜFE kaynakları Pamuk (2000), TÜİK (2014), TÜİK (2016a).

Klasik ekonomi kuramına göre üstte verilen ürünlerin ekim alanı ile fiyatları arasında pozitif bir ilişki beklenmektedir. Fiyat arttıkça üreticilerin ekim alanlarını artırmaları genel kabul gören bir varsayımdır. Ancak ekim alanı ile fiyat arasındaki ilişkiyi gösteren basit doğrusal regresyon katsayıları buğday ve pamuk için negatif olurken, mısır için pozitifdir. Ekim alanı değişimini açıklamada sadece fiyatları dikkate almak yetersizdir. Bu durum Şekil 3 içerisinde yer alan denklem R^2 değerlerinden de anlaşılmaktadır. Böylelikle ilgili ürün fiyatı dışında, diğer ürünlerin ekim alanı ve fiyatı, girdi fiyatları, üretici özellikleri, krizler vb. gibi diğer değişkenlerinde dikkate alınması gerekmektedir. Ayrıca ilişkinin her dönemde sabit olmadığı da Şekil 3'de net bir şekilde görülmektedir. Bu doğrultuda belirli zaman dönemlerine daha derinden bakmanın faydası bulunmaktadır.

Dönemin ilk yıllarında arazilerin genişlemesine neden olan önemli etkenlerden birisi hem Türkiye'deki üreticilere hem de dışarıdan gelen göçmenlere kamu topraklarının dağıtılmasıdır (Şahinöz, 2011, Tezel, 2015). 1940'ların başında ise tarım ürünleri fiyatları II. Dünya Savaşı'nın etkisiyle önemli düzeyde artmıştır (Doğan ve ark., 2015). Savaş döneminin bitmesiyle birlikte fiyatlar düşüşe geçmiştir. Bu döneme kadar kara saban teknolojisi ile geçimlik üretim yapan küçük aile işletmeciliği tarımın genel görünümünü oluşturmakta ve üreticiler çiftçilik yapamamalarının nedenlerini çeki hayvanı yoksunluklarına bağlamaktadırlar (Şahinöz, 2011, Tezel, 2015). Bu olgu istihdam kısmında kısmi de olsa belirtilen Marshall yardımlarına bağlı traktörlerin aracılığı ile daha fazla ekim alanının üretime açılabilmesi ile değişmeye başlamıştır. Traktör sayısı 1948 yılında 1750 iken, 1960'lara gelindiğinde 42 bine ulaşmıştır (Şahinöz, 2011). Böylece önemli miktarda ekim alanı tarıma açılmıştır (Kazgan, 2003). Traktörlere bağlı bu mekanizasyon sürecinin Türkiye'de mülkiyet ilişkilerini de önemli düzeyde etkilediğini söylemek mümkündür. Traktörleri elde edebilen büyük üretici sahipleri (Şahinöz, 2011) veya toprak ağaları artık ortakçılara toprak vermeyi durdurmuş, ücretli işçi istihdam ederek toprakları kendileri ekmeye başlamışlardır (Akçay, 1999). 1970'lerin ortasından sonra ise her üç üründe de fiyat düşüşleri yaşanmaya başlamıştır. Ancak bu fiyat düşüşlerine ürünlerin verdikleri tepki birbirlerinden

farklıdır. Buğdayda 2015 yılına gelindiğinde üretim yapılan ekim alanı miktarı 50 yıl öncesi ile aynıdır. Fiyat düşmesine rağmen üreticiler benzer düzeyde buğday yetiştirmeye devam etmektedir. Ancak bu durum istihdamdaki azalma ile ilişkilendirildiğinde, fiyat düşüşlerinin ekim alanlarını azaltmak yerine istihdamı azaltabileceğine ve dolayısıyla küçük üreticileri tasfiye eden bir yapıya işaret ediyor olabilir. Mısırdaki 1995'den sonra fiyatlar azalmasına rağmen ekim alanı artmakta, pamukta ise aynı dönemde ekim alanı fiyatlar ile birlikte azalmaktadır. Özellikle pamukta ekonomik krizlere bağlı olarak tekstil sanayinde meydana gelen değişimlerin etkisi bu ekim alanlarındaki azalmayı etkilemiş olabilir. Herhangi bir hesaplama dayanağına da, Şekil 3'den yola çıkarak pamuk üretim fiyat ilişkisi için şunlar söylenebilir; Pamuk ekim alanları 1970-95 arası oldukça dalgalı bir yapı sergilemektedir. Özellikle uluslararası piyasalara bağlılığı bilinen bu ürün, 1995 öncesi aşırı dalgalı üretimi ve dolayısıyla fiyat değişimi nedeniyle üreticiler için risk düzeyi yüksek bir ürün olmuştur. Bu doğrultuda son yıllarda mısır fiyatları düşmesine rağmen, pamuktaki risk yüksekliği nedeniyle mısıra doğru bir yönelim olduğu söylenebilir. Mısırın fiyatlar düşmesine rağmen ekim alanının artmasının pamuk ilişkisi dışındaki bir diğer nedeni de tavukçuluk sektörünün son dönemdeki gelişimine bağlı olarak mısırın satış garantisine sahip olması ve dolayısıyla risk düzeyi düşük bir ürün olması olabilir.

Üretim ile fiyat arasındaki ilişkiyi doğrudan etkileyen ve üreticiler tarafından sıklıkla Türkiye tarımının en önemli sorunu olarak belirtilen sorunlardan birisi girdi fiyatlarının yüksekliğidir. Şekil 4'de 1970'lerden günümüze girdi fiyatlarındaki değişimler verilmektedir. Özellikle gübre fiyatlarında 1970'lerin başında dünyada yaşanan petrol krizinin etkisi görülmektedir (Özdemir, 1989). 1970'lerin başı hariç 1980'lerden 2000'li yıllara kadar girdi fiyatları dalgalı bir değişim gösterse de benzer bir sabitlikte kalmışlardır. Ancak 1999 yılında 2,76 TL/lt olan mazot fiyatı, 2015 yılına gelindiğinde 3,86 TL/lt'ye, gübre fiyatı ise aynı dönemde 572 TL/ton'dan 1069 TL/ton'a yükselmiştir.



Şekil 4. Türkiye'de Girdi Fiyatlarının Değişimi

Not: Mazot ve gübre fiyatlarının kaynakları TZOB (1984), TZOB (1991), DİE (1992a), DİE (1996), DİE (1998), DİE (1999), DİE (2001), DİE (2002), BÜGEM (2016). Gübre fiyatlarını temsil için tercih edilmiştir. Mazot ve gübre fiyatları ürün fiyatlarında olduğu gibi sabit fiyatlara çevrilmiştir. Kullanılan endeks için Şekil 3'ün notuna bakınız.

3.2.2. Destekleme Politikası

Cumhuriyetin ilk yıllarında belirlenen tarım politikalarında Osmanlı'dan kalan miras ve dönemin savaş koşulları önemli düzeyde etkilidir. 1923-1930 yılları arası liberal bir ekonomi dönemidir (Ahıpaşaoğlu, 1979). Bu serbest ekonomi dönemi Lozan Anlaşması'nın kısıtları ile doğrudan ilişkilidir. Anlaşmaya göre hem Osmanlı'dan kalan borçlar ödenmeli, hem de gümrükler düşük tutulmalıdır (Günaydın, 2010). Böylelikle Avrupa'nın tarım sektörünü koruduğu dönemde, Türkiye bu olanaktan yoksun kalmıştır (Köymen, 1999). Dönemin tarım politikası açısından en önemli uygulamaları olarak Osmanlı ekonomisinin önemli bir gelir kaynağını oluşturan ve üreticiler üzerinde bir yük oluşturan Aşar vergisi kaldırılmış^v, Medeni Kanun'un kabulü ile çiftçilere toprak mülkiyet hakkı tanınmıştır (Yavuz, 2000). Ayrıca tütün tekeli elinde tutan yabancı idareye bedeli ödenmiş ve bu tekel sonlandırılmıştır (Kazgan, 2003). Kuruluş yıllarında bir diğer tarım politikası ise traktör ithalatına sağlanan kolaylıklar ve kredi destekleridir. Özellikle büyük üreticilerin faydalandığı bu destek çeşidinde traktör sayısı yaklaşık 10 kat artarak 2000'lere ulaşmıştır (Birtok ve Keyder, 1975). 1920'lerin sonlarına gelindiğinde ise Cumhuriyet politikalarının yönünü değiştiren Dünya Ekonomik Buhranı ortaya çıkmış ve bu buhranın etkisiyle tarım ürünleri fiyatları aşırı derecede düşmüştür (Tezel, 2015). Bunun sonucu olarak 1930'ların başında iç ticaret hadleri tarım aleyhine dönmüştür (Birtok ve Keyder, 1975). Bu duruma müdahale etmek amacıyla Türkiye'nin ilk fiyat desteği uygulaması 1932 yılında Buğday Koruma Kanunu ile başlamıştır. Bu kanun ile birlikte devlet Ziraat Bankası aracılığıyla piyasa fiyatı 3.5 krş/kg olan buğdayı, 5.0 krş/kg'dan oldukça yüksek bir fiyattan almaya başlamıştır (Birtok ve Keyder, 1975). Ziraat Bankası'nın bu rolü 1938 yılında kurulan TMO'ya devredilmiştir (Kazgan, 2003). Böylelikle günümüze kadar devam ettirilecek fiyat desteğinin kurumsal çerçevesi oluşturulmuştur^{vi}.

Cumhuriyetin ilk yıllarının bittiği 1938'den 1960'lara kadar geçen sürede Türkiye tarımını ve dolayısıyla tarım politikalarını etkileyen en önemli olayların başında 2. Dünya Savaşı gelmektedir. Türkiye savaşa doğrudan dâhil olmamıştır. Ancak savaş koşullarının etkisiyle çeşitli önlemler almak zorunda kalmıştır. Bu önlemlerin başında 1 milyona yakın bir nüfusun ordu olarak silah altında tutulmasıdır. Nüfusu 18 milyon olan ve bu nüfusun da %80'i tarımda çalışan bir ülkenin bu düzeyde bir askeri yükümlülük içerisine girmesi, savaş koşullarının tarım kesimini büyük ölçüde etkileyebileceğini göstermektedir. Dönemin en önemli kanunu hükümete ekonomiye yaygın bir müdahale yetkisi veren ve 1940 yılında yürürlüğe giren Milli Koruma Kanunu'dur (Pamuk, 1999). Bu kanuna göre üreticiler gerektiğinde zorunlu ücretli çalıştırılabilmekte ve ekilen her 40 dekar arazi için bir çift öküzün milli müdafaaya katkı amacıyla devlete verilmesi öngörülmüştür. Savaş yıllarında tarım ürünlerinin fiyatlarının hızla artması nedeniyle 1943 yılında Toprak Mahsulleri Vergisi konulmuştur (Köymen, 1999). Aynı olarak toplanan bu vergiler ile birlikte Osmanlı döneminin en temel vergisi olan ve özellikle küçük üreticiler üzerinde ağır bir yük oluşturan Aşar geri getirilmiştir. Vergilendirmenin yanı sıra tarımsal üreticilere yönelik bir diğer ağır politika uygulaması da üreticilerin ürünlerini TMO'ya satma zorunludur. Örneğin serbest piyasada kilogramı 50 krş olan buğdayı devlet 20 krş'dan almayı amaçlamıştır. Böylelikle devlet bu uygulama ile tarımsal ürünlerin önemli bir bölümüne piyasa fiyatlarının altında el koymuştur (Pamuk, 1999). Bu durum üreticilerin devletten ürünlerini saklamalarına ve karaborsaların oluşmasına yol açmıştır (Birtek ve Keyder, 1975). Savaşa girilmemesine rağmen dönemin Türkiye tarımı ve üreticileri açısından zorlu geçtiği ve uygulanan politikaların oldukça sert olduğunu söyleyebilir.

Türkiye 1960'lı yıllardan itibaren "Planlı Kalkınma Dönemi"ne girmiştir. Bu yıllardan sonra tarım politikalarının amaçları beş yıllık kalkınma planları ile belirlenmiştir. Planlara genel olarak bakıldığında üretimin fiyat müdahaleleri ile artırılması ve verimliliğin girdi kullanımına bağlı yükseltilmesi devletin sektöre yaklaşımının genel çerçevesini göstermektedir. Dönem başlarında kimyasal gübrenin hem yerli üretimini hem de tüketimini teşvik eden politikalar başlatılmıştır (Özdemir, 1989). Ayrıca hububat, tütün ve şeker pancarı gibi ürünler ile sınırlı kalan müdahale politikası, zaman ilerledikçe kuru üzüm, pamuk, kuru incir, çeltik, ayçiçeği gibi ürünleri de içerecek şekilde önemli düzeyde artmıştır (Çağal, 1973, Tuna, 1989). Böylelikle dönem içerisinde destekleme politikasının etki alanı giderek genişlemiştir (Boratav, 2010). İlginç bir şekilde bu dönemde Türkiye'nin temel ürünü olan buğdayın destekleme derecesinin, önceki liberal dönemlere göre daha düşük kaldığını söyleyen yayınlar da (Ahıpaşaoğlu, 1979) bulunmaktadır. Ancak Pekin (1981) hesaplamalarına göre 1963-1979 dönemi için buğday destekleme alım fiyatı ile buğday üretim miktarı arasında neredeyse birebir ilişki bulunmuştur (Şahinöz, 2011).

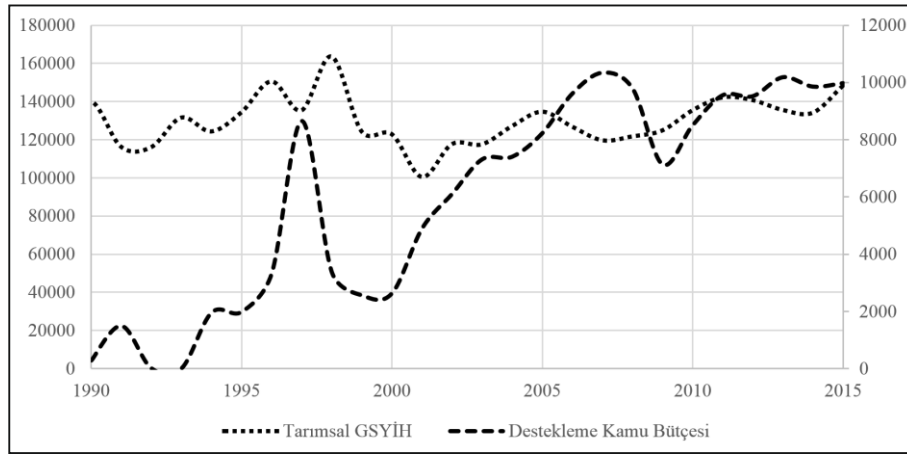
Türkiye Cumhuriyeti'nin kuruluşundan günümüze tarım politikalarını etkileyen önemli konulardan biri 24 Ocak 1980 kararları ve aynı yıl meydana gelen 12 Eylül askeri darbesidir. Piyasaların serbestleştirilmesi yaklaşımını esas alan devlet, tarım politikalarını bu doğrultuda düzenlemeye başlamıştır. Girdi ve ürün destekleri ciddi düzeyde azaltılmış veya tamamen kaldırılmış, piyasaları düzenleyen kamu kurumlarının özelleştirilmesi gündeme gelmiş ve piyasalar yabancı sermayeye açılmıştır (Kazgan, 1999, Oral ve ark., 2013). Piyasaların serbestleştirilmesine bağlı olarak Türkiye tarım ürünleri ihracatçı konumundan, ithalatçı bir konuma dönüşmüştür (Kazgan, 1999). Devletin tarım politikalarında yaklaşım değiştirmesinin etkileri özellikle iç ticaret hadlerinin tarım aleyhine dönmesi ile kendini göstermiştir. 1979'daki iç ticaret hadleri oranı neredeyse 20 yıl sonra aynı seviyeye gelebilmiştir (Şahinöz, 2011). 2000'li yıllara gelmeden tarım sektörünü etkileyen bir diğer politika uygulaması da 5 Nisan 1994'de alınan ekonomik önlemler planıdır. Bu kapsamda destekleme alımlarının hububat, tütün ve şeker pancarıyla sınırlandırılması, tarımsal KİT'lerin ve kooperatif birliklerinin Merkez Bankası tarafından finansmanına izin verilmemesi ve böylelikle kredi ayrıcalıklarının kaldırılması, girdi sübvansiyonlarının sınırlandırılması ve çeşitli KİT'lerin özelleştirilmelerinin tamamlanması ve bazı işletmelerin kapatılması öngörülmüştür (Narin, 2008, Oral ve ark., 2013). 1990'ların sonlarına gelindiğinde yüksek borçlanma faizleri nedeniyle KİT'lerin görev zararları çok üst düzeye çıkmış ve böylelikle tarımsal desteklerin ancak yarısı tarım kesimine ulaşabilmiştir (Şahinöz, 2010).

2000'li yıllara gelindiğinde Türkiye tarım politikalarını önemli düzeyde etkileyecek bir proje başlatılmıştır. 2001 yılında Dünya Bankası ile yapılan ve Tarım Reformu Uygulama Projesi (TRUP) anlaşması olarak adlandırılan bu proje aslında 1999 yılında IMF ile yapılan Ekonomik Reform Kredi anlaşmasının bir bölümüdür (Şahinöz, 2011). Projenin doğrudan gelir desteğinin (DGD) uygulanması, fiyat ve girdi desteklerinin kaldırılması ve devlete ait tarımsal kitlerin özelleştirilmesi olmak üzere üç temel ayağı bulunmaktadır (Oral ve ark., 2013, Susam ve Bakkal, 2008). Projenin en önemli bileşenlerinden birisi olan DGD önce pilot uygulama ile ardından da tüm Türkiye'yi kapsayacak şekilde uygulanmaya başlanmıştır (Oral ve ark., 2013). Uzunca bir dönem en önemli tarım politikası aracı olan bu sistemde üreticiler ekim alanlarına bağlı olarak bir gelir desteği almıştır (Narin, 2008). Ödemelerin yapılabilmesi için çiftçi kayıt sistemi oluşturulmuş ve üreticilerin üretimleri ve dolayısıyla Türkiye tarımsal yapısı kayıt altına alınmıştır. Proje kapsamında tarım satış kooperatifleri ve birliklerinin yasalarında değişikliğe gidilerek (Oral ve ark., 2013), gelecek yıllarda gerçekleştirilecek özelleştirmelerin altyapısı hazırlanmıştır. Proje 2005 yılında yeniden gözden geçirilmiştir (Eğri, 2014). Özellikle Türkiye'nin üretim fazlalığı bulunan fındık, çay gibi ürünlerin yerine farklı ürünlerin yetiştirilmesi durumunda verilen alternatif ürün desteği kısmı başarısızlıkla sonuçlandığı belirtilmiş (World Bank, 2009) ve ayrıca projeye çeşitli çevresel öğeler dahil edilmiştir. 2009 yılına gelindiğinde ise projenin temel bileşeni olan DGD kaldırılmış (Köse, 2012) ve üretime bağımlı fark ödemesi destekleri ana araç olarak yeniden politika sahnesinde yerini almıştır. Proje Türkiye tarımında ciddi etkiler yaratmış ve kamu ile araştırmacılar arasında da önemli eleştirilere maruz kalmıştır. Projenin amacı tarımsal desteklerin kamu üzerinde yarattığı baskıyı azaltarak mali durumu düzeltmek olsa da (Keyder ve Yenil, 2013), tarım piyasalarında devletin rolünün özel kurumlara yönlendirilmesi gibi büyük bir değişimi de yaratmıştır (Keyder ve Yenil, 2011).

Özellikle tütün üreticileri sayılarında (2000-2010 arası 500 binlerden 60 binlere) ciddi azalma meydana gelmiştir (Keyder ve Yenil, 2013). Kadastro kayıtlarının tam olmadığı bir ülkede uygulanan DGD mülkiyet sorunlarının ciddi düzeyde hissedilmesine yol açmıştır. Ayrıca DGD'nin gelişmiş ülkelerde üretim fazlalıklarının olduğu durumda sosyal bir politika aracı olması ile Türkiye gibi önemli ürünlerde üretim sorunu olan bir ülkede en önemli politika aracı olarak kullanılması bir çelişki oluşturmuştur. Son dönemlerde uygulanan politikalara bakıldığında da projenin kamu ve toplum açısından pek bir destek görmediği ve böylelikle üretime bağlı desteklere devam edildiği sonucu çıkarılabilir.

TRUP bitiminden günümüze Türkiye'nin tarım politikaları en azından araç bazında keskin bir değişiklik göstermemiştir. 2010 yılından itibaren Havza Bazlı Destekleme Sistemine geçilmiş (Resmi Gazete, 2010) ve 1998 yılından bu yana düzenli bir şekilde uygulanmaya başlayan fark ödemesi desteği (FÖD) (Narin, 2008) Türkiye'nin temel politika aracı olmuştur (Şahinöz, 2010). Bu destek aracında üreticilere ürün bazında bir üretim desteği verilmektedir. Üst bir verim sınırı bulunan bu destek sisteminde üreticiler yetiştirdikleri ürünlerin satış faturaları ile başurmakta ve yaklaşık bir yıl sonra bir üretim desteği almaktadırlar. Bunun yanı sıra 2003 yılında mazot ve 2005 yılında gübre ile birlikte uygulanmaya başlayan (Narin, 2008) DGD'ye benzeyen bir gelir desteği (MG) de bulunmaktadır. Bu destek çeşidi ise üreticilerin yetiştirdikleri ürüne ve ekim alanı büyüklüğüne göre değişmektedir. FÖD ve MG desteğinin Türkiye'nin özellikle bitkisel ürünlerde temel politika araçları olduğu söylenebilir. Günümüze gelindiğinde gübrede KDV indirimleri, üreticilerin mazot masraflarının bir kısmının devlet tarafından karşılanması ve havza bazlı destekleme sisteminin ilçe bazına inerek sadece belirlenen havzalarda belirlenen ürünlerin üretimi gerçekleştirildiğinde FÖD verilmesi gibi yeni uygulamalar karşımıza çıkmaktadır (Gıda Tarım ve Hayvancılık Bakanlığı, 2016). Son olarak her ne kadar KİT'lerin payı azalsa da, TMO aynı zamanda piyasaya alıcı olarak girerek üretici kararlarını etkilemeye devam etmektedir.

Türkiye'nin tarımsal destekleme politikasının tarihsel olarak değerlendirildiği bu bölüm şekil 5 ile bitirilebilir. Şekil 5 1990'lardan günümüze tarımsal GSYİH ve devlet bütçesinden tarıma aktarılan kaynağı göstermektedir^{vii}. 2000'lerin ilk yılları liberal bir tarım politikası dönemi olarak tanımlanabilse de, şekil 5 bize bu dönemde tarıma aktarılan kaynakların ciddi düzeyde arttığını göstermektedir. Her ne kadar 2000'li yıllarda tarım politikası araçları değişse de, aktarılan destekler küçümsenemeyecek düzeyde artmıştır. Ancak tarıma aktarılan bu kaynak tarımsal GSYİH ile kıyaslanırsa, destekleme politikasının etkinliği şüpheli bir durum oluşturmaktadır. Çünkü tarıma ciddi düzeyde aktarılan kaynağa rağmen, tarımsal GSYİH neredeyse sabit kalmış ve değişmemiştir. Basit bir şekil ve açıklama olsa da, en azından bu durum politika uygulamalarında bir şeyin eksik olduğuna işaret etmektedir^{viii}.



Şekil 5. Türkiye'de Tarımsal GSYİH ve Tarıma Aktarılan Kaynağın Değişimi

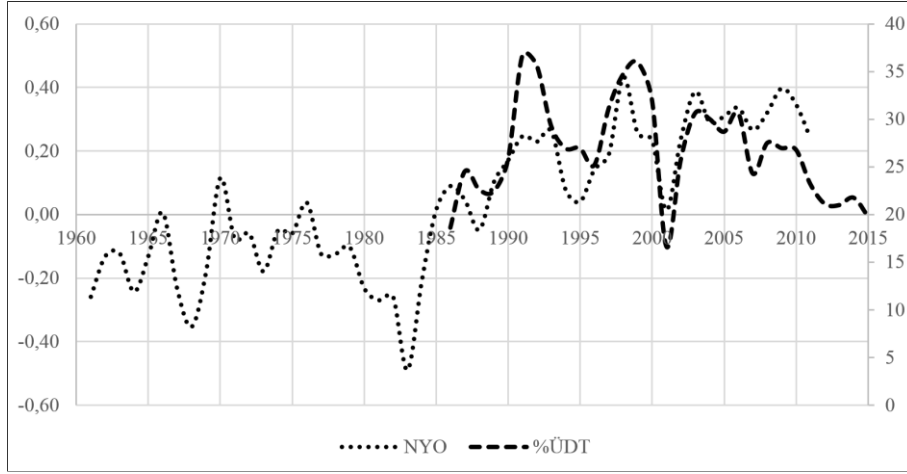
Not: Kaynaklar tarımsal GSYİH için TÜİK (2016e), tarıma aktarılan bütçe kaynağı için Müktesebat Genel Müdürlüğü (2016) ve BÜMKO (2016). Bütçe kaynağı ürün fiyatlarında olduğu gibi sabit fiyatlara çevrilmiştir. Kullanılan endeks için Şekil 3'ün notuna bakınız.

3.3. Türkiye Tarımının Uluslararası Açısı

Türkiye tarım politikalarının çalışmanın bu kısmına kadar anlatılan bölümünde çoğunlukla ulusal bir açıdan yaklaşıldığı görülebilir. Bu bölüm ise uluslararası açıdan kısa bir değerlendirme içermektedir. Uluslararası açı üç kısımda incelenmektedir. Birincisi Türkiye'nin uluslararası destek ölçümlerine göre tarımsal desteklerinin dünyada nerede olduğudur. İkincisi Türkiye tarımında etkileri olan uluslararası kuruluşlardır. Üçüncü kısım ise son dönemde meydana gelen uluslararası gelişmelerin Türkiye tarımına olası yansımalarıdır.

Şekil 6 iki farklı uluslararası kuruluşun (Dünya Bankası ve OECD) hesapladığı destek göstergelerinin zaman içerisindeki değişimlerini göstermektedir. Nominal yardım oranı, yüzde üretici destek tahminine göre çok daha uzun bir dönemi kapsamaktadır. İki destek göstergesi birlikte değerlendirildiğinde 1980'lerin ortası önemli bir dönüm noktasıdır. Bu tarihten önceki negatif olan destek göstergesi tarım kesiminin vergilendirildiğini, sonraki ise tarım kesiminin desteklendiğini ifade etmektedir. Ancak destek göstergelerinin değişimi çok dalgalı bir yapı seyretmektedir. Son yıllarda genel bir azalma eğilimi

olduğundan bahsedilebilir. Anderson ve ark. (2013a) ve OECD (2016a) çalışmaları bulgularına göre Türkiye'nin destekleme düzeyi yüksek ve korumacı bir ülke izlenimi vermektedir. Burada dikkat edilmesi gereken nokta bu destek göstergelerinin sadece ulusal politikalara değil, uluslararası fiyat değişimleri ve döviz kurlarına oldukça duyarlı olduğudur.



Şekil 6. Türkiye'de Nominal Yardım Oranı ve Yüzde Üretici Destek Tahmininin Değişimi

Not; Kaynaklar Nominal Yardım Oranı için Anderson ve ark. (2013b), Yüzde Üretici Destek Tahmini için OECD (2016b).

Türkiye'nin ulusal tarım politikalarını belirlerken önemli düzeyde uluslararası ilişkilerden etkilendiği kabul gören bir görüştür. Burada uluslararası etki öğeleri Avrupa Birliği (AB), Dünya Ticaret Örgütü (DTÖ), Uluslararası Para Fonu ile Dünya Bankası (IMF-DB) ve çok uluslu şirketler (ÇUŞ)'dir. Türkiye'nin AB ile olan ilişkileri ve bu ilişkinin tarıma yansımaları belki de tarım politikası alanında en fazla araştırılan konudur^{ix}. AB'ye uyum politikaları uzunca bir zamandır devletin politikaya temel yaklaşımını oluşturmuştur. Ancak bu yaklaşım birçok kez ulusal bir ihtiyacı karşılamak yerine, AB'ye uyum sağlama şeklinde kendini ifade etmiştir. AB tarafından bir sorun olarak görülen fark ödemesi desteğinin (Narin, 2008), ilerde ulusal ihtiyaçlara bağlı olarak devam mı ettirilecek, yoksa uyum amacıyla kaldırılacak mı konusu ise gelecek zamanlarda görülecektir. Uluslararası etki kuruluşlarından bir diğeri de piyasaların serbestleştirilmesi amacıyla kurulan DTÖ'dür. Kuruluşundan günümüze bu kuruluşun üyesi olan Türkiye ve gelişmekte olan ülkeler için sunulan çeşitli ayrıcalıklar bulunmaktadır. Bu doğrultuda şimdilik olumsuz bir etkinin olmadığı söylenmekte, ancak fark ödemesi desteğinin bir sorun olacağı beklenmektedir (Şahinöz, 2011). TRUP bahsedilirken görüldüğü gibi anlaşmanın diğer tarafını IMF ve DB oluşturmuştur. Bu iki kuruluşun genel ekonomi politikalarını ve özeldede tarım politikalarını ciddi düzeyde etkileyen bir yaklaşım ve Türkiye ile ilişkileri vardır. Hatta Susam ve Bakkal (2008)'e göre Türkiye tarım sektörünün ve tarım politikalarını etkileyen asıl unsur bu iki kuruluştur. Özellikle son dönemde KİT'lerin özelleştirilmesi konusu kapsamında tartışılan önemli bir diğer uluslararası etki öğeleri ÇUŞ'lerdir. Uluslararası kuruluşlar ile yapılan anlaşmaların piyasaların serbestleştirilmesi amacıyla yurtiçi piyasaları ÇUŞ'lere açtığı ve bu kuruluşların piyasalarda tekelleşerek küçük üreticileri tasfiye ettiğine dair araştırmacıların ciddiyetle belirttiği (Aydın, 2010, Özkaya ve ark., 2010) ve daha ayrıntılı incelenmeye ihtiyaç duyan konular bulunmaktadır.

Uluslararası açılı ile ilgili son belirtilmesi gereken uluslararası ilişkilerde meydana gelen gelişmelerin bir ülke tarımında ve dolayısıyla politikalarında yaratacağı önemli etkilerdir. Bu konuyla ilgili birkaç güncel örnek verilebilir. Türkiye'nin tarım ürünleri ihracatını yaptığı ülke olan Rusya ile son dönemde olan uçak krizi sonrası tarım ürünleri ticaretinin yasaklanması, AB'nin dağılması ihtimalinin Türkiye tarımında yaratabileceği etki ve özellikle Suriye krizi kapsamında Türkiye'ye gelen göçmenlerin tarım sektöründe istihdam edilmesi ve bu durumun tarımsal yapı üzerinde yaratacağı etki uluslararası ilişkilerin tarım ve dolayısıyla politikasında ne kadar önemli olabileceğini göstermektedir.

4. SONUÇ

Anadolu tarımının binlerce yıllık geçmişi, günümüze siyasal, sosyal ve ekonomik olaylardan etkilenecek gelmiştir. Önemli yapısal değişimler meydana gelse de, günümüzdeki tarımsal yapı hala geçmişin izlerini taşımaktadır. Türkiye için küçük aile işletmeciliği bu izin önemli bir örneğidir. Araştırmacılar açısından istihdam konusunda tartışma sahasına alınan tarım, geçmişteki örneklere bağlı olarak günümüzde de göçlere bağlı değişim potansiyeline sahiptir. Siyasal sorunların yarattığı ekonomik ve sosyal krizlerde tarımın rolü, ilginç bir örnek olarak derinlemesine incelenmeyi bekleyen konular arasındadır. İstihdamın yanı sıra Türkiye'nin üretim/fiyat ilişkisi diğer önemli konular arasındadır. Çalışma içerisinde görüldüğü gibi ürünlere ve dönemlere göre üretim/fiyat ilişkisi değişmekte, özellikle riske bağlı üretimin fiyata tepkisi beklentilerin dışına çıkmaktadır. Bu doğrultuda Türkiye özelinde seçilen çeşitli ürünlerin uzun bir zaman dönemini kapsayacak şekilde üretim/fiyat ilişkilerinde etkili olan diğer öğeleri tespit etmek önem arz etmektedir. Ayrıca tarımsal destekler artmasına rağmen tarımsal GSYİH'nın değişmemesi

politikaların etkinliğinin sorgulanmasına neden olmaktadır.

Türkiye'nin uluslararası ilişkilere bağlı olarak tarım politikalarında yaptığı değişiklik bazı durumlarda ulusal amaçların ötesine geçmektedir. Bu doğrultuda günümüzün en önemli destek aracı olan fark ödemesi desteğinin gelecekte nasıl değiştirileceği bir merak konusudur. Son olarak Türkiye tarım politikası ile ilgili değinilmesi gereken önemli bir nokta vardır. Destek göstergelerine göre 1980'lerden sonra fiyatlar açısından üreticiler vergilendirmeden desteklemeye doğru kaymıştır. Ancak bilindiği gibi aslında bu dönem ülkenin piyasa ekonomisine geçtiği dönemdir. Liberal ekonomi politikalarının uygulandığı son döneme bakıldığında da tarıma aktarılan kaynakların önemli düzeyde arttığı gözlenmektedir. Her iki durumda ilginç bir noktayı ifade etmektedir. Türkiye'de piyasaların serbestleştirilmesi olarak ifade edilen ekonomi politikaları uygulandığında tarıma destekler artmaktadır. Bir anomali veya Türkçe söylenecek olursa sapaklık olarak tanımlanabilecek bu durum^x, Türkiye'de piyasaların serbestleştirilmesi (özellikle devletin kurumsal yapısının özel sektöre veya yabancı tekelere devredilmesi) aşamasında tarımsal desteklemenin geçiş aşamalarında kullanılan sosyal bir araç olabileceğine işaret etmektedir.,

SON NOTLAR

ⁱTürkçe'deki çiftlik kelimesi bir öküz çiftine yeter anlamında türetilmiştir (İnalçık, 2009).

ⁱⁱŞahinöz (2011) tarafından belirtildiği gibi Osmanlı'da tımar rejimi kendisinden önceki uygarlıktan etkilenmiş, ancak kendi özgün koşullarına uyarladığı bir sosyo-ekonomik sentez sistemdir. Bu rejimin batı tipi feodalizmden farkı ise merkeziyetçi bir bürokrasi tarafından sıkı sıkıya denetlenmesidir (İnalçık, 2009). Bu yüzden 15. ve 16. yüzyıllardaki tımarlı sipahileri, Avrupa'daki feodal beylere benzeyen bir toplumsal sınıf olarak değil, devlet adına vergi toplayan ve asker yetiştiren ve devletin denetleyebildiği görevliler olarak yorumlamak daha doğru olmaktadır (Pamuk, 2007). İlişkili bir diğer açı da, devletin küçük üreticileri ağır biçimde vergilendirirken, güçlü toprak ağaları sınıfına karşı korumasıdır. Çünkü bu üreticiler kolay vergilendirilebildiği için merkezi devletin mali temelini oluşturmuşlardır (Pamuk, 2005).

ⁱⁱⁱBazı araştırmacılara göre üretim değeri üzerinden vergi alınması Osmanlı'da üretim üzerinde olumsuz etki yaratmış (Kepenek, 1984) ve Batı Avrupa'nın ilerlediği 19. yüzyılda Osmanlı'nın gelişme dinamiklerini köreltmıştır (Şahinöz, 2011).

^{iv}Örneğin Günçavdı ve ark. (2013)'e göre tarımdaki istihdam fazlalığı, uygun politikaların belirlenmesinde önemli bir kısıttır. Bu görüş diğer birçok araştırmacı tarafından benimsenmektedir. Görüşün bu kadar yaygın olmasında ve tarımın en önemli sorunlarından birinin istihdam fazlalığı olarak kabul edilmesinin başlıca birkaç nedeni bulunmaktadır. Birinci durum siyasal iktisat açısından değerlendirilen ve istihdamın fazla olmasının politikacılar tarafından oy potansiyeli olarak görülerek suiistimale açık bir alan olmasıdır. Diğer bir neden araştırmacıların sürekli AB ve ABD gibi batı kaynakları çalışmalarını kıyaslama noktası olarak dikkate alınmasıdır. Ancak bu istihdam fazlalığını bir sorun olarak tanımlayan görüşün çeşitli eksik tarafları vardır. İstihdam fazlalığını Türkiye tarımının en önemli sorunlarından biri olarak görmek kısmi de olsa neden-sonuç ilişkisini karıştırmaktadır. İstihdam fazlalığı Türkiye tarımının ve dolayısıyla tarım politikasının bir nedeni olduğu kadar, aynı zaman da bir sonucudur. Burada dikkat edilmesi gereken nokta istihdamı yapay yollarla azaltarak sorun göstergesini değiştirmeye çalışmak yerine, istihdam fazlalığının nedenleri üzerine odaklanmak veya tarım sektörü dışında cevapları aramanın da gerekli olduğudur.

^vGenellikle küçük üreticiler üzerinde olumlu bir etki yaptığı kabul edilen Aşar'ın kaldırılması konusunda farklı görüşler de bulunmaktadır. Örneğin Önder (1999)'a göre Aşar'ı kaldırmak yerine potansiyel hasıla üzerine oturan ve işletme büyüklüğüne göre artan bir yaklaşım ile sermaye birikimi ve feodal yapıların çözümlenmesine katkı yapılabilirdi.

^{vi}Cumhuriyet döneminde uygulanan politikalar sadece burada bahsedilen konular ile sınırlı değildir. Bunların dışında örnek tarlaların oluşturulması, göçmenlere arazi dağıtımı, kapsamlı eğitim çalışmaları gibi birçok konu bulunmaktadır. Çalışma sınırı nedeniyle bu konuların ayrıntılarına girilmemiştir.

^{vii}İncelenen dönemin tamamı için destek araçları özelinde kaynak aktarımı verisine ulaşılamamıştır. Ancak son yıllar için Gıda Tarım ve Hayvancılık Bakanlığı (2015)'e göre Şekil 5'de verilen devlet bütçesinden tarıma aktarılan kaynak ifadesi tarımsal destekler anlamına gelmektedir. Verilen değerler içerisinde bakanlığın destekleme dışı giderleri (personel giderleri, hizmet alımı vb.) bulunmamaktadır. Bu durumun önceki yıllar içinde geçerli olduğu varsayılmıştır.

^{viii}Türkiye'nin tarımsal destekleme politikalarının tartışıldığı bu bölümde bahsedilmeyen konulardan birisi de Türkiye'nin tarım politikalarının siyasal iktisat çerçevesi içerisinde yeridir. Uzunca bir dönem boyunca Türkiye'de özellikle istihdamın yüksekliği nedeniyle tarım kesimi bir oy potansiyeli olarak görülmüştür. Bu duruma bağlı olarak seçim dönemlerinin destekleme politikası aracının seçiminde, desteklerin artırılmasında ve/veya desteklerin ödenme zamanında önemli düzeyde etkili olduğu çeşitli araştırmacılar tarafından belirtilmiştir (Dogruel ve ark., 2003, Günaydın, 2010, Keyder ve Yenal, 2013, Şahinöz, 2011).

^{ix}YÖK Ulusal Tez Merkezi bu konuda önemli bir gösterge olarak kabul edilmiştir.

^xAnomali veya sapaklık; Belirli bir ölçüye, belirli bir kurala uymama durumu. Ruh biliminde ise, hastalık niteliğinde olmamakla birlikte, normalden belirgin durumdan sapma gösterme durumu (TDK, 2011).

KAYNAKLAR

- Acar, M., Bulut, E., 2009. "Türkiye'de ve Dünyada Tarımsal Destekleme Politikalarında Son Gelişmeler." *SÜ İİBF Sosyal ve Ekonomik Araştırmalar Dergisi*: 1-19.
- Ahıpaşaoğlu, S., 1979. "Tarımda Destekleme Politikasının Niteliği ve Etkinliği -Buğday Üzerine Bir Uygulama İle-." *Journal of the Faculty of Agriculture* 10.
- Akçay, A.A., 1999. "Toprak Ağalığından Kapitalist İşletmeciliğe Türkiye Tarımında Büyük Topraklı İşletmeler." In O. Baydar ed. *75 Yılda Köylerden Şehirlere. Tarih Vakfı Yayınları*.
- Aktan, R., 1955. *Türkiye'de Ziraat Mahsulleri Fiyatları: Ankara Üniversitesi Siyasal Bilgiler Fakültesi Yayınları*.
- Anderson, K., Rausser, G., Swinnen, J., 2013a. "Political Economy of Public Policies: Insights from Distortions to Agricultural and Food Markets." *Journal of Economic Literature* 51:423-477.
- Anderson, K., Valenzuela, E., Nelgen, S., 2013b. "Estimates of Distortions to Agricultural Incentives, 1955-2011." <http://go.worldbank.org/XIRCP7AUG0>, Erişim Tarihi: 22.06.2016
- Aydın, Z., 2010. "Neo-Liberal Transformation of Turkish Agriculture." *Journal of Agrarian Change* 10:149-187.
- Birtek, F., Keyder, C., 1975. "Agriculture and the state: An inquiry into agricultural differentiation and political alliances: The case of Turkey." *The Journal of Peasant Studies* 2:446-467.
- Boratav, K., 2010. *Türkiye İktisat Tarihi 1908-2007: İmge Kitabevi Yayınları*.
- BÜGEM, 2016. "Bükiyel Üretim Verileri." <http://www.tarim.gov.tr/sgb/Belgeler/SagMenuVeriler/BUGEM.pdf>, Erişim Tarihi: 22.06.2016
- BÜMKO, 2016. "Merkezi Yönetim Bütçe Büyüklükleri 2000-2016." <http://www.bumko.gov.tr/Eklenti/9922,denge2016.pdf?0>, Erişim Tarihi: 21.06.2016
- Çağal, G., 1973. "Tarımsal destekleme ve fiyat politikaları." *Maliye Dergisi*.
- DİE, 1971. *Tarım İstatistikleri Özeti 1970: Devlet İstatistik Enstitüsü Matbaası*.
- DİE, 1990. *Tarım İstatistikleri Özeti 1988: Devlet İstatistik Enstitüsü Matbaası*.
- DİE, 1992a. *Toptan Fiyat İstatistikleri 1987-1991: Devlet İstatistik Enstitüsü Matbaası*.
- DİE, 1992b. *Tarım İstatistikleri Özeti 1990: Devlet İstatistik Enstitüsü Matbaası*.
- DİE, 1996. *Toptan Fiyat İstatistikleri 1991-1995: Devlet İstatistik Enstitüsü Matbaası*.
- DİE, 1998. *Toptan Fiyat İstatistikleri 1996-1997: Devlet İstatistik Enstitüsü Matbaası*.
- DİE, 1999. *Toptan Fiyat İstatistikleri 1997-1998: Devlet İstatistik Enstitüsü Matbaası*.
- DİE, 2001. *Toptan Fiyat İstatistikleri 1998-1999: Devlet İstatistik Enstitüsü Matbaası*.
- DİE, 2002. *Toptan Fiyat İstatistikleri 2000-2001: Devlet İstatistik Enstitüsü Matbaası*.
- Dogruel, F., Dogruel, A.S., Yeldan, E., 2003. "Macroeconomics of Turkey's agricultural reforms: an intertemporal computable general equilibrium analysis." *Journal of Policy Modeling* 25:617-637.
- Doğan, Z., Arslan, S., Berkman, A.N., 2015. "Türkiye'de Tarım Sektörünün İktisadi Gelişimi ve Sorunları: Tarihsel Bir Bakış." *Niğde Üniversitesi İktisadi ve İdari Bilimler Fakültesi Dergisi*.
- Eğri, T., 2014. "2000 Sonrası Türk Tarım Politikalarında Dönüşüm ve Çiftçi Algısı: Kırklareli Örneği." *Anadolu Üniversitesi Sosyal Bilimler Dergisi*.
- Gıda Tarım ve Hayvancılık Bakanlığı, 2015. "2015 Yılı Bütçe Uygulama Esasları." *Bütçe Daire Başkanlığı*.
- Gıda Tarım ve Hayvancılık Bakanlığı, 2016. "Başbakan Yıldırım, Milli Tarım Projesi'ni açıkladı." <http://www.tarim.gov.tr/Haber/1037/Basbakan-Yildirim-Milli-Tarim-Projesini-Acıkladi>, Erişim Tarihi: 20.10.2016
- Günaydın, G., 2010. *Tarım ve Kırsallıkta Dönüşüm - Politika Transfer Süreci / AB ve Türkiye: Tan Kitabevi Yayınları*.
- Günçavdı, Ö., Küçükçifçi, S., Bayar, A.A., 2013. "Economic Development and Structural Change." *Middle East Development Journal* 5:1350011-1350011-1350011-1350029.
- Güran, T., 1998. *19. Yüzyıl Osmanlı Tarımı Üzerine Araştırmalar: Eren Yayıncılık*.
- Gürel, B., 2011. "Agrarian change and labour supply in Turkey, 1950-1980." *Journal of Agrarian Change* 11:195-219.
- İnalçık, H., 2009. *Osmanlı İmparatorluğu'nun Ekonomik ve Sosyal Tarihi Cilt 1 1300-1600: Eren Yayıncılık*.
- İslamoğlu, H., 1998. "16. Yüzyıl Anadolu'sunda Köylüler, Ticarileşme ve Devlet İktidarının Meşrulaştırılması." In Ç. Keyder, and F. Tabak eds. *Osmanlı'da Toprak ve Ticari Tarım. Tarih Vakfı Yurt Yayınları*.
- İstatistik Genel Direktörlüğü, 1936. *Tarım İstatistikleri 1928-1934: Ulus Basımevi*.
- İstatistik Umum Müdürlüğü, 1937. *Tarım İstatistikleri 1928-1936: Mehmet hsan Matbaası*.
- İstatistik Umum Müdürlüğü, 1957. *Zirai İstatistik Özetleri 1936-1956: Balkanoğlu Matbaacılık*.
- Kalkınma Bakanlığı, 2016. "Ekonomik ve Sosyal Göstergeler." <http://www.kalkinma.gov.tr/Pages/EkonomikSosyalGostergeler.aspx>, Erişim Tarihi: 22.06.2016
- Kazgan, G., 1999. "1980'lerde Türk Tarımında Yapısal Değişme." In O. Baydar ed. *75 Yılda Köylerden Şehirlere*.
- Kazgan, G., 2003. *Tarım ve Gelişme: İstanbul Bilgi Üniversitesi Yayınları*.
- Kepenek, Y., 1984. *Gelişimi, Üretim Yapısı ve Sorunlarıyla Türkiye Ekonomisi: Savaş Yayınları*.
- Keyder, C., Yenal, Z., 2011. "Agrarian Change under Globalization: Markets and Insecurity in Turkish Agriculture." *Journal of*

- Agrarian Change* 11:60-86.
- Keyder, Ç., Yenal, Z., 2013. *Bildiğimiz Tarımın Sonu Küresel İktidar ve Köylülük: İletişim Yayınları.*
- Köse, M.A., 2012. "Agricultural Policy Reforms and Their Implications on Rural Development: Turkey and the EU." *Ankara Avrupa Çalışmaları Dergisi.*
- Köymen, O., 1999. "Cumhuriyet Döneminde Tarımsal Yapı ve Tarım Politikaları." In O. Baydar ed. *75 Yılda Köylerden Şehirlere. Tarih Vakfı Yayınları.*
- Müktesebat Genel Müdürlüğü, 2016. "1924-2005 Konsolide Bütçe İstatistikleri." <https://www.muhasabat.gov.tr/content/genel-yonetim-mali-istatistikleri?tabId=3>, Erişim Tarihi: 04.06.2016
- Narin, M., 2008. "Türkiye'de Uygulanan Tarımsal Destekleme Politikalarında Değişim." *Ekonomik Yaklaşım.*
- OECD, 2016a. *Agricultural Policy Monitoring and Evaluation 2016: OECD Publishing.*
- OECD, 2016b. "Producer and Consumer Support Estimates database." <http://www.oecd.org/agriculture/agricultural-policies/producerandconsumersupportestimatesdatabase.html>, Erişim Tarihi: 22.06.2016
- Oral, N., Sarbal, O., Şengül, H., 2013. "Cumhuriyet Döneminde Uygulanan Tarım Politikaları." In N. Oral ed. *Türkiye'de Tarımın Ekonomi-Politikası 1923-2013. TMMOB Ziraat Mühendisleri Odası Bursa Şubesi ve NotaBene Yayınları.*
- Önder, İ., 1999. "Aşar'ın Kaldırılması ve Tarım Kesimine Uygulanan Vergiler." In O. Baydar ed. *75 Yılda Köylerden Şehirlere.*
- Özdemir, Z., 1989. "Türkiye'de Gübre Destekleme Uygulamaları." *İktisat Fakültesi Mecmuası.*
- Özkaya, T., Günaydın, G., Bozoğlu, M., Olhan, E., Sayın, C., 2010. "Tarım Politikaları ve Tarımsal Yapıdaki Değişimler." *Türkiye Ziraat Mühendisliği VII. Teknik Kongresi.*
- Pamuk, Ş., 1999. "İkinci Dünya Savaşı Yıllarında İaşe Politikası ve Köylülük." In O. Baydar ed. *75 Yılda Köylerden Şehirlere. Tarih Vakfı Yayınları.*
- Pamuk, Ş., 2000. *İstanbul ve Diğer Kentlerde 500 Yıllık Fiyatlar ve Ücretler 1469-1998: Devlet İstatistik Enstitüsü Matbaası.*
- Pamuk, Ş., 2005. *Osmanlı Ekonomisinde Bağımlılık ve Büyüme 1820-1913: Tarih Vakfı Yurt Yayınları.*
- Pamuk, Ş., 2007. *Osmanlı-Türkiye İktisadi Tarihi 1500-1914: İletişim Yayınları.*
- Pamuk, Ş., 2014. *Türkiye'nin 200 Yıllık İktisadi Tarihi Büyüme, Kurumlar ve Bölüşüm: Türkiye İş Bankası Kültür Yayınları.*
- Pekin, T., 1981. "Tarımda Destekleme Politikaları." 2. Türkiye İktisat Kongresi, DPT.
- Quataert, D., 2006. "19. Yüzyıla Genel Bakış: İslahatlar Devri 1812-1914." In H. İnalcık, and D. Quataert eds. *Osmanlı İmparatorluğu'nun Ekonomik ve Sosyal Tarihi Cilt 2 1600-1914. Eren Yayıncılık.*
- Quataert, D., 2008. *Anadolu'da Osmanlı Reformu ve Tarım 1876-1908: Türkiye İş Bankası Kültür Yayınları.*
- Resmi Gazete, 2010. *Tarım Havzaları Yönetmeliği.*
- Susam, N., Bakkal, U., 2008. *Türkiye'de Tarım Politikalarındaki Dönüşümün Kamu Bütçesi ve Ekonomi Üzerindeki Etkileri." Afyon Kocatepe Üniversitesi, İ.İ.B.F. Dergisi.*
- Şahinöz, A., 2010. "Yeni Binyıl'da Yeni Tarım Politikaları." *Akdeniz İ.İ.B.F. Dergisi.*
- Şahinöz, A., 2011. *Neolitik'ten Günümüze Tarım Ekonomi ve Politikaları: Turhan Kitabevi.*
- TDK, 2011. *Türkçe Sözlük: Türk Dil Kurumu Yayınları.*
- Tezel, Y.S., 2015. *Cumhuriyet Döneminin İktisadi Tarihi (1923-1950): Türkiye İş Bankası Kültür Yayınları.*
- Tuna, Y., 1989. "Tarım Ürünleri Fiyatlarına Devlet Müdahalesi ve Türkiye'de Müdahale Fiyat Politikasının Tarihçesi." *İktisat Fakültesi Mecmuası* 47.
- TÜİK, 2014. *İstatistik Göstergeler 1923-2013: Türkiye İstatistik Kurumu.*
- TÜİK, 2016a. "Tüketici Fiyat Endeksi (TÜFE)." http://www.tuik.gov.tr/PreTablo.do?alt_id=1014, Erişim Tarihi: 20.06.2016
- TÜİK, 2016b. "Tarımsal Fiyat ve Ekonomik Hesaplar." http://www.tuik.gov.tr/PreTablo.do?alt_id=1004, Erişim Tarihi: 23.06.2016
- TÜİK, 2016c. "Bitkisel Üretim İstatistikleri." http://www.tuik.gov.tr/PreTablo.do?alt_id=1001, Erişim Tarihi: 23.06.2016
- TÜİK, 2016d. "Dış Ticaret İstatistikleri." <https://biruni.tuik.gov.tr/disticaretapp/menu.zul>, Erişim Tarihi: 06.06.2016
- TÜİK, 2016e. "Gayrisafi Yurtiçi Hasıla." http://www.tuik.gov.tr/PreTablo.do?alt_id=1105, Erişim Tarihi: 29.06.2016
- TÜİK, 2016f. "İşgücü İstatistikleri." http://www.tuik.gov.tr/PreTablo.do?alt_id=1007, Erişim Tarihi: 22.06.2016
- TZOB, 1984. *Zirai ve İktisadi Rapor 1982-1983: Türkiye Ziraat Odaları Birliği.*
- TZOB, 1991. *Planlı Dönemde Rakamlarla Türkiye Tarım Sektörü: Türkiye Ziraat Odaları Birliği.*
- World Bank, 2009. *Agricultural Reform Implementation Project. Washington." World Bank.*
- Yavuz, F., 2000. "Türkiye'de Tarım Politikası." *Atatürk Üniversitesi Ziraat Fakültesi Dergisi.*