



*TÜRÜK*

*Uluslararası Dil, Edebiyat  
ve Halkbilimi Araştırmaları Dergisi*

*2018, Yıl:6, Sayı:13*

*Geliş Tarihi: 20.05.2018*

*Kabul Tarihi: 31.05.2018*

*Sayfa: 27-47*

*ISSN: 2147-8872*

## **NİĞDE İLİ BOR İLÇESİ SİLİSTRE MUHACİRLERİNİN KADIN DÜĞÜN GİYSİLERİ**

Fatma Koç\*  
Menekşe Sakarya\*\*

### **Özet**

Pek çok kültürü barındıran ve iki kıtayı birleştirmede bir köprü olma özelliği taşıyan ülkemiz coğrafi konumu itibari ile yoğun göç olaylarını sıklıkla yaşamıştır. Milli Mücadele yıllarını takip eden dönemde Türkiye'ye gelen göçmen muhacirler İmar ve İskan Bakanlığı tarafından değişik bölgelere yerleştirilmiştir. Yerleştirildikleri bölgelerde mevcut grupların, değer yargıları, inançları, gelenekleri ve görenekleri ile birlikte zaman içerisinde şekillenen kültürel değerleri giysilerini de etkisi altına almıştır. Göç sonrası etkileşim ile birlikte mevcut giysileri ve kuşamlarının değişikliğe uğramasına ve farklı biçimlerde yorumlanmasına neden olmuştur. Bu araştırmada; Niğde ili Bor ilçesine Bulgaristan (Romanya) Silistre'den (Karaveli- Tokmak vb köyleri) 1936-1937 tarihinde göçler ile gelip yerleşen kadın muhacirlerin evlilik ve sünnet törenlerinde kullandıkları "Don - Yelek" ile "Don - Hanteri" adı verilen yöresel giysilerinin tür, biçim, form, terzilik, kullanım şekli ve estetik özelliklerinin belirlenmesi açısından kayıt altına alınarak belgelendirilmesi amaçlanmıştır. Araştırmanın evrenini, Niğde ili Bor ilçesi Silistre 'den göç eden kadınların kullandıkları yöresel giysiler ve kaynak kişilerin verdiği bilgi ve belgeler oluşturmaktadır. Seçilen konu Türk ve Dünya kültür tarihi açısından ilgili literatüre katkıda bulunarak kaynak oluşturması ve bu konuda yapılan ilk çalışma olması açısından oldukça önemlidir.

\* Prof. Dr., Ankara Hacı Bayram Veli Üniversitesi, Sanat ve Tasarım Fakültesi, Moda Tasarımı Bölümü, [orcid.org/0000-0001-7818-387](https://orcid.org/0000-0001-7818-387), [fatmaturankoc@gmail.com](mailto:fatmaturankoc@gmail.com)

\*\* Öğr. Gör. Niğde Ömer Halisdemir Üniversitesi, Bor Halil Zöhre Ataman MYO, Tekstil, Giyim, Ayakkabı ve Deri Bölümü, [orcid.org/0000-0003-2285-4448](https://orcid.org/0000-0003-2285-4448), [mces14@gmail.com](mailto:mces14@gmail.com), [msakarya@ohu.edu.tr](mailto:msakarya@ohu.edu.tr)

**Anahtar kelimeler:** Muhacir, Göç, Giysi Kültürü, Don-Yelek, Don – Hanteri, Niğde, Bor,

**WOMEN WEDDING CLOTHES of SILISTRE IMMIGRANTS IN BOR TOWN of NIGDE PROVINCE**

**Abstract**

Due to its geographical position, our country, which has many cultures and bridges the two continents, has experienced frequent immigration events. In the period of National Struggle years, immigrants who came to Turkey were placed in different regions by the Ministry of Development and Housing. In conjunction with the value judgments, beliefs, customs and traditions of the groups present in their placed regions, cultural values that were shaped in the course of time have also influenced their clothings. Along with the post-migration interaction, it has led to the change of existing clothes and their interpretation in different forms. In this study; It is aimed to record and document the local values and traditional achievements in terms of type, shape, form, tailoring, usage style and aesthetic properties of local clothings called as “don- yelek” and “don- hanteri” that are used in in marriage and circumcision ceremonies of women immigrations who came and settled with immigrants from Bulgaria (Romania) and Silistre (Karaveli - Tokmak villages etc.) to Bor town of Niğde province. The selected subject is very important in terms of making resources by contributing to the related literature in terms of Turkish and World cultural history and being the first work done in this subject.

**Keywords:** Immigrant, Migration, Clothing Culture, Don-Yelek, Don – Hanteri, Niğde, Bor

**I. Giriş**

Gelenekli toplumların sosyal ve kültürel kimlikleri ile giysi formları arasında iletişim sürecine bağlı olarak kurulan ilişki, farklı sosyal ve kültürel kimliklerin işlevsel yaratımlarının da açık bir göstergesidir. Gelenekli toplumlarda giysiler ile giysilere ilişkin unsurlar üretildiği toplumun üyeleri tarafından kabul görmüş değerler, yargılar, inançlar, töreler vb. pek çok etkene bağlı olarak şekillendirilmiştir. Koç ve Saatçioğlu (2017:653) bu durumu “*giysiler var olan iletilerin en görünür biçimi ve dışavurumu olduğundan öncelikli olarak kimliğin belirlenmesinde etkindirler. Kişiler, kendi yaşam biçimleri içerisinde, konumlandığı topluluğun gelenekleri doğrultusunda; hangi giysiyi nerede, ne zaman ve nasıl giyeceğini öğrenip, bunları uygulamaktadır*” şeklinde vurgulamışlardır.

Bölgelerin coğrafik yapısının yanında, sosyal yapı, gelenek ve görenekler, kişilerin yaşam tarzları ve felsefeleri gibi faktörler, giysileri oluşturan tasarım öğelerinin bir mesaj aracı olarak kullanılmasına da neden olmuştur. Bu durum giyim kuşam parçalarının temel biçimlerini kuşaktan kuşağa aktarılacak korunmasını sağlamıştır (Koca ve Koç, 2016: 377). Toplumsal etkileşimde, giysiler, aksesuarlar ve giyinme şekilleri iletişim bağlamında bir

sembol olarak kullanılmıştır. Bu semboller, bireyin içinde bulunduğu toplumsal, kültürel, siyasal ve ekonomik yapıda anlam üretirler ve kimliklerin sosyo-ekonomik, siyasi, dini içeriklerindeki ifadelerinde önemli rol oynarlar (Koç ve Koca, 2012). Giysilere tanımlanan anlamlandırmaların dışında, onların ifade ettiği simgesel özellikler insan zihninde farklı kodlar oluşturarak kimliklerin ifadesi olarak kullanılmıştır. Kumaş, form, renk, doku, duruş ve kullanılış şekli açısından bir kültürün ifadesi olan unsurlarla ilişkilendirilen bilinçdışı simgeler aslında bölgesel kimlik özelliklerini yansıtan bilgiler sunarlar.

Etnografik malzemeler içerisinde yer alan, giyim kuşam ürünlerine bakıldığında, yurdumuzun pek çok yerinde yörenin kendine has özelliklerini içeren biçim, malzeme ve kullanım özelliği açısından oldukça farklı bir zenginlik olduğu bilinmektedir. Bölgesel konum, ekolojik özellikler, yaşam şekilleri, inançlar, etnik özellikler vb. etkenler giyim kültürünü çok çeşitli boyutlarıyla etkilediği ve geliştirdiği için, giysiler bir dönemin, bir ülkenin, bir topluluğun veya bir kişinin özelliklerini gösteren önemli kültürel objelerdir (Koç ve Koca, 2016: 759). Gelenekli yaşamda kullanılan giysiler incelendiğinde, kuşaklar arası aktarımlarla giyim tarzlarının yaşatıldığı görülmektedir (Koca ve Baran, 2014: 27). Pek çok kültürü barındıran ve iki kıtayı birleştiren bir köprü özelliğinde olan ülkemiz coğrafi konumu itibari ile yoğun göç olaylarını sıklıkla yaşamış ve yüzyıllar boyu toplumun yapısında değişimlerin oluşumunu beraberinde getirmiştir. Artun (2006) giysiler ile ilgili yapmış olduğu çalışmasında “Orta Asya'dan gelip Anadolu'yu yurt tutan Türklerin giyim kuşam geleneği Anadolu yerli giyim kuşam geleneğiyle yoğrularak şekillenmiştir” şeklindeki tespiti göçlerin Anadolu giysi kültürünün şekillenmesinde ve biçimlendirilmesinde göç olaylarının etkili olduğunu ve giyim kuşam özelliklerinin şekillenmesinde önemli bir olgu olduğunu vurgulamıştır.

Göç, “insanın coğrafi hareketliliği, bu hareketliliğin yol açtığı nüfus dinamiği” olarak tanımlanır ve göç eylemleri ile birlikte kültürel öğeler de beraberinde taşınır. Bu durum etnik yayılma ile birlikte kültürel yayılma adı verilen bir kültürün öğelerinin bir alandan diğer alana geçiş benimsenmesi durumu olan kültür göçünü beraberinde getirir (Aydın 2003: 534). Tarihsel süreçte pek çok kez göç olgusuyla karşı karşıya gelen Türkler, 19. yüzyılın sonlarından itibaren Balkanlar'dan Anadolu'ya doğru bir göç hareketi içerisinde bulunmuşlardır (Duman, 2009: 473). Balkan Savaşları, Birinci Dünya Savaşı ve Milli Mücadele yıllarında genç ve üretken nüfusunun önemli bir kısmını kaybeden Türkiye Cumhuriyeti, ülkenin yeniden dinamizm kazanması için bazı tedbirler almış, çalışmalar yapmıştır. Bunlardan bir tanesi de Balkanlar'da azınlık durumunda kalmış, iyi eğitim almış Türklerin Anadolu'ya göç ettirilmesi olmuştur (Metin, 2012: 142).

Cumhuriyet döneminde gerçekleşen Bulgaristan, Romanya ve Yugoslavya gibi Balkan ülkelerinden Türkiye'ye 410 bin dolayında Türk muhacir gelmiştir (Duman, 2009: 473). Bu dönemde Türkiye'ye gelen muhacirlerin iskânını 1923-1933 ve 1934-1938 şeklinde iki ayrı kesitte incelemek gerekir (Duman, 2009: 475). Bulgaristan ve Romanya'da yaşayan Türk kitlenin 1934-1938 yılları arasında planlı ve iskânlı şekilde Türkiye'ye göç etmesi sağlanmıştır.

Bulgaristan'ın kuzey doğusunda, Dobruca bölgesinde, Tuna kıyısında bulunan Silistre, o dönemlerde bütün Güney Dobruca gibi 1913-1940 yılları arasında Romanya egemenliğinde kalmıştır. 1940 yılında Bulgaristan'a bağlanmıştır (İSAM, 2013: 205). Romanya'dan Türkiye'ye göç eden ve daha sonra göç edecek olan Türkler ile ilgili Türkiye ile Romanya arasında 4 Eylül 1936'da 20 maddeden oluşan bir göç sözleşmesi yapılmıştır (Metin, 2012: 139). 1936 yılından itibaren gelecek muhacirler (Bulgaristan ve Romanya) Tokat, Çorum, Bilecik, İçel, Aydın Muğla, Isparta, Burdur, Manisa, Denizli, Antalya, Balıkesir, İzmir, Elaziz, Van, Muş, Diyarbakir, Ağrı, Kars ve Sivas'a da göçmen sevk edilmesi kararlaştırılarak onaylanmıştır (Duman, 2009: 482). Türkiye'ye gelenler İmar ve İskan Bakanlığı adında kurulan Mübadele Bakanlığı tarafından değişik bölgelerde iskana başlanır (Gürer, 2009: 720). Karar gereğince 12 bin muhacirden 1.434'ü Tokat'a, 3.703'ü Kayseri'ye, 2.228'i Yozgat'a, 1.181'i Çorum'a 2.452'si Konya'ya, 698'i Niğde'ye ve 203'ü de Bilecik'e iskân edilmiştir. Geriye kalan yaklaşık 15 bin muhacir ise bunların dışında kalan vilayetlere yerleştirilmiştir. 1937 yılında gelen 26 bin göçmenin önemli bir kısmı İzmir, Aydın, Manisa, Bursa ve Bilecik gibi Batı Anadolu vilayetlerine iskân edilirken, geriye kalan küçük bir kısım da Niğde, Sivas, Amasya ve Diyarbakır'a yönlendirildi (Duman, 2009: 482).

Göç ile Silistre'den (Karaveli, Tokmak vb. köylerden) 1936 -1937 yılları arasında gelen yaklaşık 300 kişilik muhacir bir grup Niğde merkez, ilçe ve köylerine yerleştirilmişlerdir (KK1). Söz konusu kişiler o tarihlerde Silistre'nin Romanya'ya bağlı olmasından dolayı kendilerini "*Romanya muhaciri*" olarak tanımlamaktadırlar. Bu çalışmada görüşme yapılan kaynak kişiler Bor ilçesinde ikamet eden Silistre göçmenleridir.

Gerek Osmanlı döneminde gerekse Cumhuriyet döneminde de ülkenin genişleyen coğrafyasıyla Anadolu, yeni komşularının kültürüne kapılarını açmıştır. Bu açıdan muhacirlerin ülkemize katkısı sadece ekonomi ve üretim yönünden olmamış, onların kültürel açıdan da Anadolu toplumuna büyük etkileri olmuştur. Çünkü muhacirler Türkiye'ye kendilerine has değerleri de taşımışlar, yeni halk oyunları figürleri, giysiler, çalgılar, seyirlik oyunları, türküler, ezgiler, maniler, mimari, yemek yapma teknikleri, yeni tatlar ile Anadolu'da çeşitliliğin artmasına neden olmuşlardır (Sepetçioğlu, 2014: 70). Niğde yöresine göç veya mübadele ile gelen muhacirler de Niğde'ye farklı kültürel zenginlikleri ile katkıda bulunmuşlardır.

**Bu çalışmada;** Niğde ili Bor ilçesi Bulgaristan (Romanya) Silistre'den (Karaveli-Tokmak vb köyleri) 1936-1937 (KK1, KK2) tarihinde göçler ile gelip yerleşen kadın muhacirlerin evlilik ve sünnet törenlerinde kültürel kimliklerini ve değerlerini korumak, sahip çıkmak ve birlikteliği sürdürmek düşüncesi ile kullandıkları yöresel giysilerinin tür, biçim, form, terzilik, kullanım şekli ve estetik özelliklerinin belirlenmesi, görsel göstergeleri açısından yerel değerlerini ve geleneksel kazanımlarını yitirmeden kayıt altına alınarak belgelendirilmesi amaçlanmıştır. Farklı kültürlerin bir araya gelmesi ile günlük, özel günlerde, gecelerde ve düğünlerde halk giysilerinin kullanımının görmek mümkündür. Söz konusu giysi yazılı kaynaklar ve araştırmacılar tarafından derlenen bilgi ve belgeler ışığında; işlevleri, hangi ortam ve şartlarda giyildiği, değişim süreci ve özellikleri göz önünde bulundurularak değerlendirilmeye çalışılmıştır. Araştırmada bilgi ve görüşlerinden

yararlanılan Kaynak kişiler, kendilerini hem “muhacir” (*macır* şeklinde söylenir) hem de “göçmen” olarak tanımladıkları için çalışmada her iki kelime de birlikte kullanılmıştır.

Araştırmanın evrenini, Niğde ili Bor ilçesi Silistre ‘den (Karaveli- Tokmak vb köyleri) göç eden kadınların kullandıkları yöresel giysiler, giysilere ilişkin dokümanlar ve kaynak kişilerin verdiği bilgi ve belgeler oluşturmaktadır. Seçilen konu, Türk ve Dünya kültür tarihi açısından ilgili literatüre katkıda bulunarak kaynak oluşturması ve bu konuda yapılan ilk çalışma olması açısından oldukça önemlidir. Niğde ili Bor ilçesinde kadınların kullandıkları düğün giysisi olan “Don – Yelek ” ile “Don – Hanteri ” adı verilen giysiler araştırmacılar tarafından bölgede yapılan alan araştırması sonucunda giysiler ile ilgili doküman, bilgi, belge ile giysilere sahip olan kişilere ulaşılmıştır. Elde edilen giysilerin Silistre’deki düğünlerde kullandıkları ve günümüzde kültürel değerleri yaşatmak ve sürdürmek amacıyla kaynak kişilerinin verdiği bilgiler doğrultusunda ve yörede kullanılan giysiler üzerinde yapılan detaylı inceleme (süsleme ve kullanım özellikleri) sonucunda giysilerin özellikleri belgelendirilmeye çalışılmıştır. Anadolu’da kullanılan halk giysilerine bakıldığında batı modasına uygun modern giysilerin benimsenmesi, halk giysilerinin kullanımını gün geçtikçe azaltmakta kendini modern yaşamın akışına bırakarak modernleşmektedir (Koç, Koca ve Kaya, 2014). Bu durum, Niğde ili Bor ilçesinde muhacir kadınların kullandıkları bir düğün giysisi olan ve onlara ait karakteristik özelliklere sahip ve kullanımlarının sürdürüldüğünü belirlediğimiz “Don–Yelek”, “Don–Hanteri ” adı verilen giysilerin yapımında kullanılan malzemelerin orijinallerine giderek ulaşılamaması, teknik, estetik ve kullanım özelliklerinin değişmesine hız kazandırmaktadır.

Araştırmada tarama yöntemi kullanılmıştır. Niğde İli Bor ilçesi Yeni Göçmen mahallesinde ikamet eden ve kaynakçada künyeleri verilen kaynak kişilerin söylemleri ile giysilerin gerçek örnekleri üzerinden nesneye dayalı inceleme ile ele alınmış ve analiz edilmiştir. Nesneye dayalı inceleme ile gerçek kişi söylemleri doğrultusunda gerçekleştirilmiştir. “Nesneye dayalı incelemeler geleneksel bir süreç ile maddi kültür analizi”nin (Fleming, 1974; Schlereth, 1985) yapılması olarak tanımlanabilir. Bu tür araştırmalarda Kültür araştırması aracı olarak belirlenen nesnelere birincil veri olarak kullanılır. Bu çalışmada öncelikle, bütünü yakından incelenmesi amacı ile giysinin nasıl kullanıldığı giysi bütünlüğü açısından tanımlanmıştır. Daha sonra her giysi parçası ayrı ayrı incelenerek analiz edilmiştir. Son aşamada yöre halkının giysileri kendi kültürel çevresi ile ilişkilendirilerek yorumlanmıştır. Böylece, Niğde ili Bor ilçesi Silistre Muhacirleri’nin kadın düğün giysilerine doğrudan gözlem ve görsel analizi ile karakterizasyon, analiz düzeyine bağlı olarak, bölgedeki diğer giysilerden ayrılan nitelik veya nitelik özellikleri belirlenmeye çalışılmıştır.

## 2. BULGULAR VE YORUM

Niğde ili Bor ilçesi Silistre muhacirlerine özgü bir ayırt ediciliğe sahip olan düğün kadın giysileri ve aksesuarları kullanılan isimleri ile giyinme sırasına göre şu şekilde sınıflandırılmaktadırlar;

Bor Silistre (Romanya -Bulgaristan) muhacirlerinin bedene giyilen düğün kadın giysileri “Don -Yelek” ve “Don – Hanteri” adı verilen ikili parçalardan oluşmaktadır. Bu takımların tamamlayıcısı olarak başta oyali yazma kullanılmakta, ayağa ise ökçeli iskarpin veya topuklu terlik giyilmektedir. Muhacirler, Silistre’deki düğünlerinde kullandıkları bu giysileri kültürel değerlerini sürdürmek, korumak ve ikamet ettikleri yerdeki diğer toplumlara kimliklerini ifade etmek amacıyla kullanmışlar ve günümüze kadar taşımışlardır. Sulbiye Cengiz’in belirttiğine göre “*Bu takımlarda kullanılan kumaş, renk ve desenleri don, yelek ve hanteri de aynıdır ve bir takım olarak giyilir. Bu takımın içine bürümcük kumaştan dikilen tamamlayıcı özelliğe sahip bir gömlek bulunur. Belde “ uçkur” olarak adlandırılan işlemeli bir kuşak bulunur*”(KK5).



**Fotoğraf 1.** Bor Romanya Muhacirleri Düğün ve Günlük Giyim (1976)  
Kaynak: Sevinç İlikli (KK4)



**Fotoğraf 2.** Bor Romanya (Bulgaristan) Muhacirleri Düğün Giyimi (1994)  
Kaynak: Sevinç İlikli (KK4)

Söz konusu giysiler, bozulmaması için yıkanmamakta ve bir başkasına giymesi için ödünç verilmemektedir. Üç gün süren düğünlerde (evlilik) giysilerin kullanımı iki şekildedir. Birincisi düğünün ilk gününde (Cuma gecesi) sadece bekar kızlar “Don - Yelek” giymekte yeni gelinler ise “Don - Hanteri” giymektedirler. Düğünün ikinci gününde (Cumartesi gecesi) ise don yelek yeni evliler ve gelin kız tarafından giyilir. Bekar kızlar ise “Don – Hanteri” giyer. Sünnet düğünlerinde ise kına gecesinde yine bu takımlar giyilmektedir (KK2) (Fotoğraf 1,2, 3, 4, 5, 6).





**Fotoğraf 3-4-5.** Muhacir Düğün Kadın Giysileri  
(Don- Yelek Takımı Kaynak: Sevinç İlikli (KK4))



**Fotoğraf 6- 7.** Muhacir Düğün Kadın Giysileri  
(Don-Hanteri Takımı) Kaynak: Sulbiye Cengiz (KK5)

**Don:** Don, bir çeşit şalvardır. Koçu (1996: 215) şalvarı; “*Hem erkelerin hem kadınların giydiği bol ağı, geniş üst donu*” olarak tanımlar. Türk giyim-kuşamının önemli bir parçası olan şalvar, isim benzerliğinin yanı sıra form, biçim ve kullanım açısından da Anadolu’da kullanılan türleri ile eşleşmektedir (Koç ve Saatçioğlu, 2017: 654). Bor Silistre (Romanya - Bulgaristan) kullandıkları Muhacir Donu, hanteri, yelek ve bürümcek gömleğin altına ten üzerine giyilen ve genellikle hanteri ve yeleğin rengi ile aynı renk ve kumaştan dikilen bir alt beden giyimidir. Nuran Sülümanlar’ın anlatışına göre “*Don, ‘ipekli’ olarak anılan saten bir kumaştan yapılır. Kimi zaman düz kimi zamanda desenlidir ve desenleri çoğunlukla gül, çiçek ve yapraklardan (bitkisel bezemeli) oluşur. Desenli olanları iki renktir ve desenler çoğunlukla altın veya gümüşdür. Kumaş hazır olarak satın alınır. Ayrıca kadifeden yapılan donlarda mevcuttur ve yanları kordon işi tekniği ile süslenir*” (KK3). Boyu ayak bileğine kadar uzanır. Ön, arka ve iki yan olmak üzere toplam dört parçadan oluşur ve bu parçaların genişliği eşittir. Ağı hemen hemen paçaya kadar iner. Paça genişliği çok bol olmamakla birlikte çok da dar değildir. Beli pervaz ile temizlenir. Belin ön ve arka ortasında bulunan üçgen açıklığa yaklaşık 2 cm genişliğinde farklı bir renkten uçkur takılır (Fotoğraf 7-8-9). Don genellikle makine dikişi ile dikilmektedir. Bele takılan uçkur elde bulunan artık kumaşların (patiska vb.) değerlendirilmesiyle yapılmaktadır. Bu uçkurun boyu donun bel çevresinin iki katıdır. Uçkur bağlanırken büzülerek düğümlenir ve bu düğüm iç tarafta bırakılır.

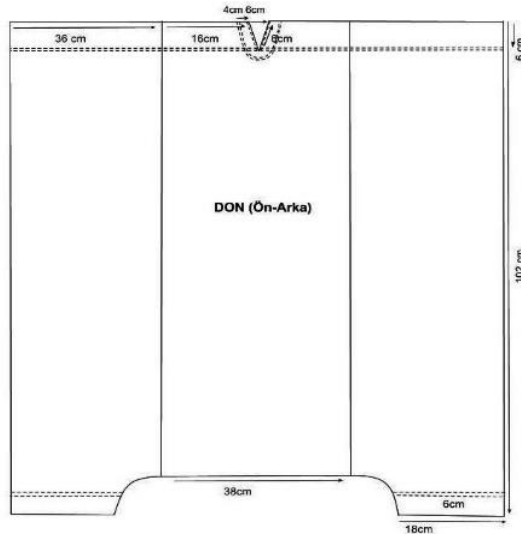


Fotoğraf 7. Don Ön-Arka Görünümü



Fotoğraf 7- 8 - 9. Don Paça Pervazı, Bel Uçkuru ve Pervazı



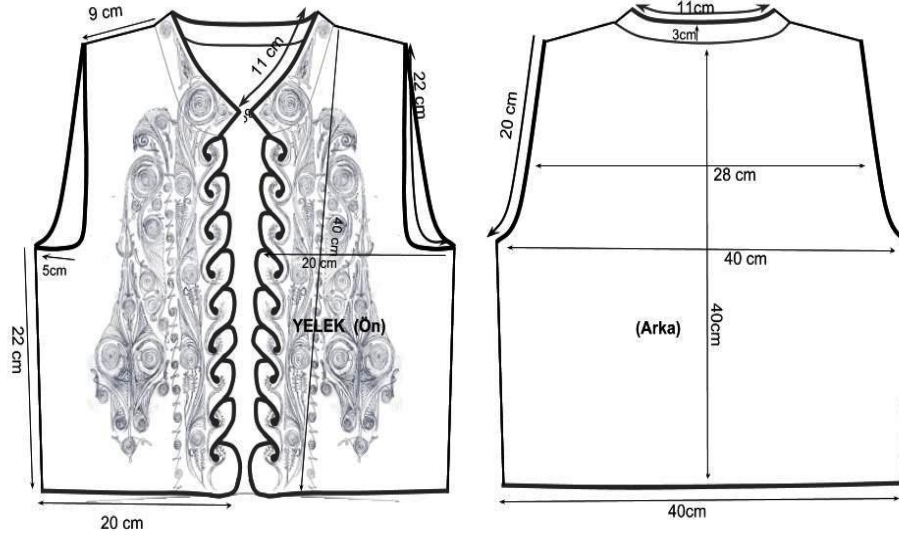


**Çizim 1:** Don Ön –Arka Beden Teknik Çizimi  
(Sakarya, M. 2017).

**Yelek:** Yelek, gömleğin üstüne veya ceket altına giyilen kolsuz, önü açık, boyu çoğunlukla bele kadar inen, cepli veya cepsiz formları bulunan bir üst giyimdir. Muhacirlerin düğünlerde don üstüne kullandığı yelek iki çeşittir. İlki kadife veya çuhadan olup ön beden sim kordon tutturma tekniği ile süslenmiştir. Ön ortası yakadan etek ucuna kadar dilimli olarak süslenmiş olup, desen yan dikişe doğru geometrik bezemeler ile kaplanmıştır. Bezemeler sim kordon işi ile yapılmıştır. Yakası hâkim yakalıdır. İçi amerikan bezi ile astarlanmıştır. Kadife yelek tamamen elde dikilmiştir. Yaka içi ve ön ortasındaki dilimler kırmızı bir kumaş ile temizlenmiştir (Fotoğraf 10-11-12). Lütfiye Beklen yelek kumaşı hakkında şu bilgileri aktarmıştır; “*Yelek ipekli olarak anılan saten veya kadifeden dikilen don ile takım olarak kullanılır*” (KK2).



**Fotoğraf 10-11-12** Çuha Yelek Ön-Arka Görünümü (1920’ler)  
Kaynak: Sulbiye Cengiz (KK5)

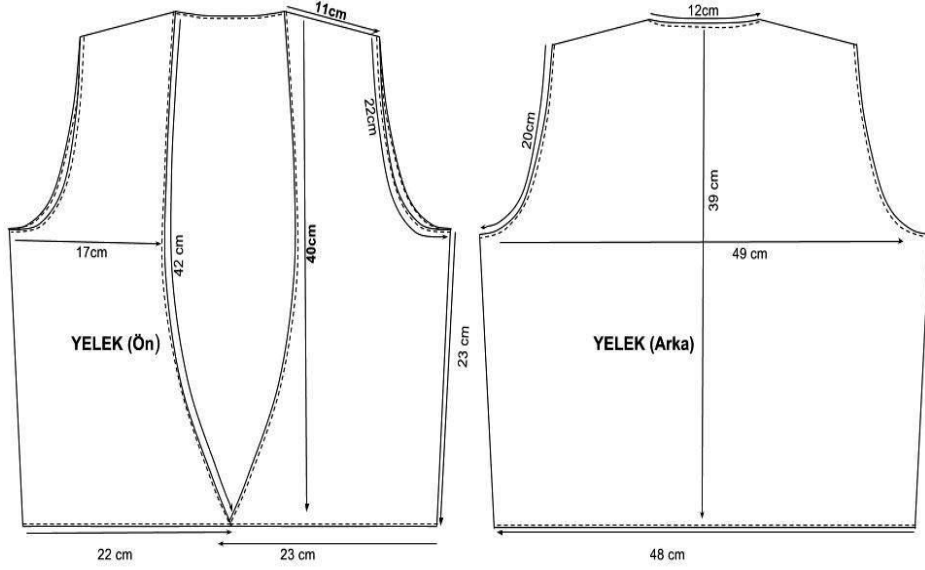


**Çizim 2.** Çuha Yelek Teknik Çizimi  
(Sakarya, M. (2017).

İkinci tür yelek ise kendinden desenli ya da düz renkli ipekli kumaştan dikilen bir yelectedir. Fotoğraf 13-14'te yer alan kırmızı yelek makine ile dikilmiştir. "V" yakalıdır ve ön orta uçları karşılıklı sivri olarak bel hizasında biter. Arka etek ucu ise düzdür. İçi kendi rengine yakın ince gömleklilik kumaşlar ile astarlanmıştır. Bu yelek kendi kumaşından dikilen don ile kullanılır. Kırmızı yelek sonradan etek ucundan 2 cm koltuk altından 1 cm olmak üzere yan dikişlerden daraltılmıştır. Yeleklerin her ikisinin de yüzyıllık olduğu kaynak kişiler tarafından belirtilmiştir.



**Fotoğraf 13-14.** İpekli Yelek Ön Arka Görünüm (Yaklaşık 1920'li yıllar)  
Kaynak: Sevinç İlikli (KK4)



Çizim 3. İpekli Yelek Teknik Çizimi  
(Sakarya, M. (2017).

**Bürümcük Gömlek:** Türk giyim kültürünün önemli unsurları arasında yer alan gömlek, yelek, entari, cepkenin altına giyilen “T “ formunda bir üst giyimdir. Koç ve Saatçioğlu'nun (2017: 658) Mübadil Rum Kadınlarına Ait Gelenekli Giysiler ile ilgili yapmış oldukları çalışmalarında gömleği “*Diz hattına kadar uzunlukta, ön ve arka bedeni omuz dikişi olmayacak şekilde kolların dik olarak bedene yerleştirildiği “T” biçimli bir kesim*” olarak tarif etmişlerdir. Gömleğin boyu dize kadar olup kumaşı ise bürümcüktür. Ayşe Sülümanlar bürümcük gömleğin iki renkli olması ile ilgili olarak şunları belirtmiştir “*Kumaşın giysi üzerinde görünen kısımları ipekli dokumadan görünmeyen kısımları ise ekonomik olması için pamuklu dokumadan yapılmıştır. Bürümcük kumaşı Silistre’de ipek böceği yetiştirilerek ipeğin dokunmasıyla elde edilmekteydi*” (KK1) (Fotoğraf 17-18-19). Berk (2006: 192) “*Seçilmiş Örneklerden Bulgaristan ve Türk Geleneksel Giysi Yapılarının ve Kumaşlarının Karşılaştırılması*” isimli çalışmasında gömlekten: “*Giysi bez ayağı dokumadır. Çok bükümlü pamuklu iplerin el tezgâhında dokunması ile oluşmuştur. Bu nedenle kumaş yüzeyi kendiliğinden kırışık ve düzgün olmayan bir görüntüye sahiptir. Kırışıklar transparan olmasını engeller. Kumaş dokusu ve iplik hareketleri nettir. Yumuşak, ince ve pürüzlü bir kumaştır. Hem Türk hem Bulgar giyiminde tene temas eden iç don ya da iç gömlek gibi giysilerin yapımında kullanılmıştır*” şeklinde bahsetmiştir. Kumaşın başında ve sonunda kenarları renkli şeritler (kırmızı, mor, vb) ile dokunur. Bu renkli şeritler (çubuklar) gömlek dikildiğinde bedende önden arkaya kadar, kolda ise kol ortasından kol ağzına kadar uzanmaktadır (Fotoğraf 16-17-18-19). Koçu (1996: 125) bu şeritleri “*Gömleklilik bezler ya düz beyaz, yahut beyaz üzerine kırmızı, sarı, mavi renklerin uçuk tonları ile ince Çubuklu olarak dokunurdu*” şeklinde tarif etmiştir.

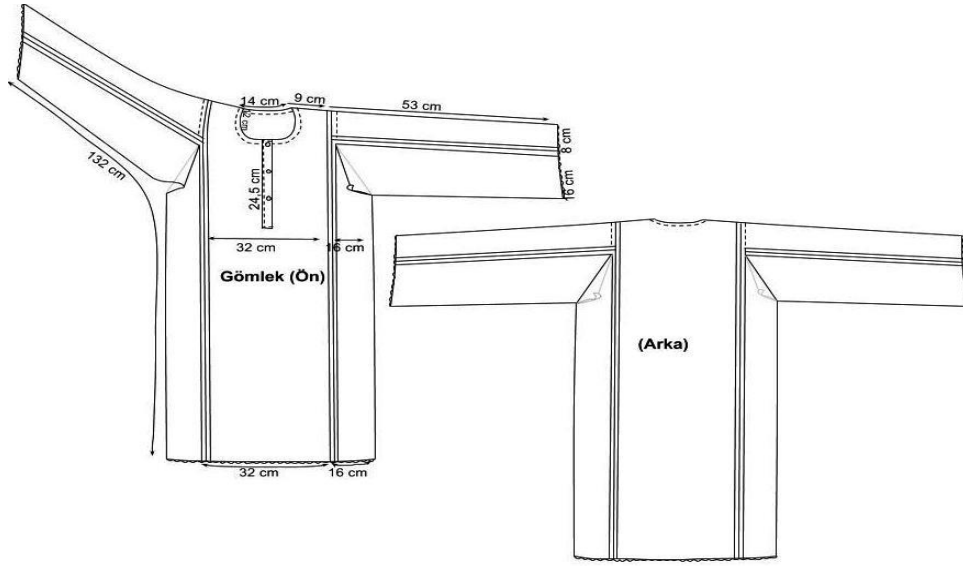


**Fotoğraf 16.** Don-Yelek-Hanteri-Gömlük Örnekleri  
(1994 yılı Sevinç İlikli (KK4) düğünü)



**Fotoğraf 17 - 18 - 19.** Bürümcük Gömlek Ön ve Arka Beden





**Çizim 4.** Bürümcük Gömlek Teknik Çizimi  
(Sakarya, M. 2017).

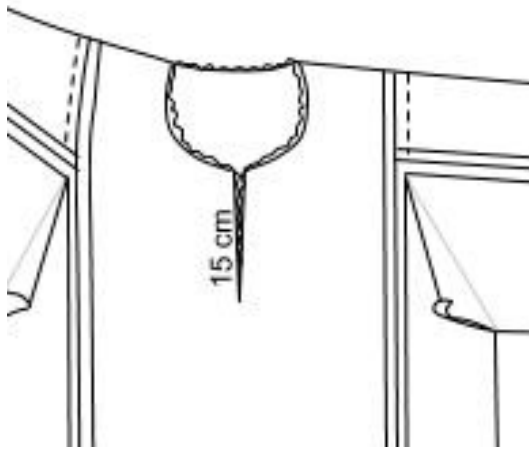
Kumaş eninin dar olması nedeni ile gömlek, üç parça dokumanın birleştirilmesi ile dikilmiştir. Dikim işlemi elde yapılmıştır. Parçalar, paysız olarak sıfırdan tersinden sıkı bir şekilde sülfile dikişi ile birleştirilmiştir. Dikiş iplikleri gömleğin renkli şeritleri ile aynıdır. Ortada bulunan ana parça ön ve arka bedeni oluşturur ve omzu dikişsizdir. Kol iki parçadan oluşmaktadır ve bedende kol oyuntusu bulunmamaktadır. Bedenin yan kısmında bulunan parça kol altından kol ağzına kadar uzanmaktadır. Bu alt parça bedendeki kolun bir bölü ikisine kadar uzanır. Omuzda kalan açıklık ise (burası bedendeki orta parçaya denk gelir) parça kumaşın 2 cm den katlanarak kol ağzına kadar, alt kol parçasına ve omuz kol evine el dikişi ile tutturulması ile birleştirilir (Fotoğraf 20-21-22).



**Fotoğraf 20 - 21 - 22.** Gömlek Kol ve Yaka Detayı

Yaka oyuntusu sıfırdır ve bazı modellerinin ön ortasında pat uygulaması bazılarında ise 10 -15 cm uzunluğunda açıklık bulunur. Pat dikişi de gömleğin ana rengi ile aynı tonda olup elde makine dikişi ile yapılmıştır (Fotoğraf 20-21-22).

Gömleğin yakası genellikle kişi kullanmaya başladığı zaman açılır ve yaka kenarına oya yapılır (Fotoğraf 23). Bu oyanın ipleri kol ağzına uygulanan oya ipleri ile aynıdır. Kol ağzı oyaları gömlek dikildiğinde, yaka açıklığı ise kişi kullanmaya başladığında açıldığından kol ağzı oyaları ile yaka oyaları birbirinden farklıdır. Yaka oyası daha ince kol ağzı oyası ise daha kalındır (KK5). Ayrıca bu oyalarda gömlek kumaşında bulunan renkli şeritler ile çoğunlukla uyumludur. Sevinç İlikli kol ağzının katlanması ile ilgili anlattıklarına göre; “Kol ağzı, dirsekten yukarı katlanarak kullanılmaktadır. Gömleğin kolu dirsekten omuza doğru katlanmadan önce ıslatılır ve bürümcük olan kumaşın buruşması sağlanır. Bunun nedeni katlanan kol ağzının aşağı düşmesinin engellenmesi içindir” (KK4).



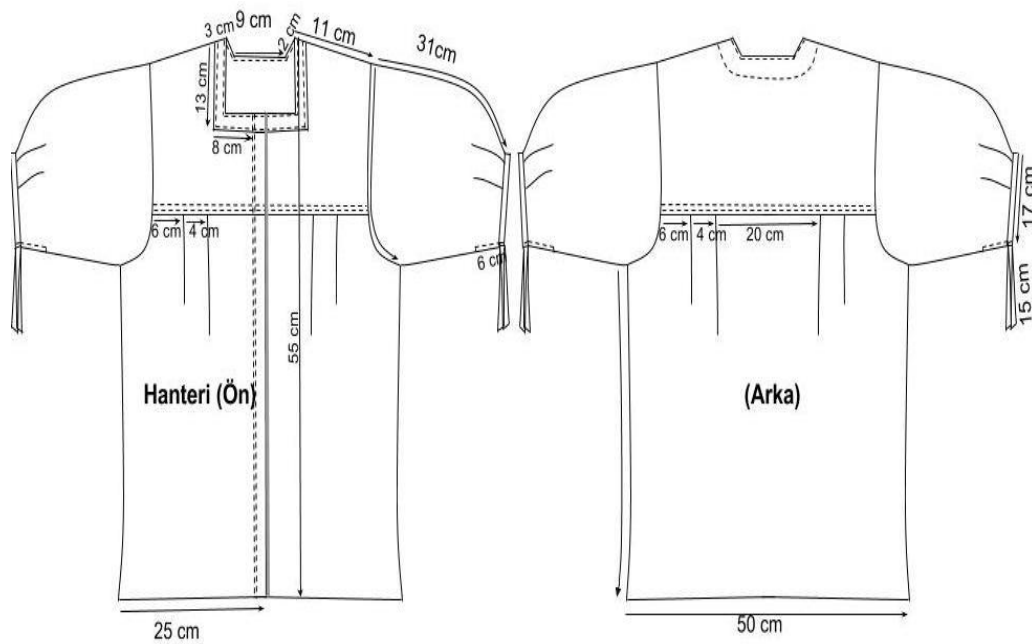
**Fotoğraf 23.** Sıfır Yaka Gömlek, Yaka Detayı Çizim  
(Sakarya, M. 2017).

**Hanteri:** Hanteri, ten üzerine giyilen bir çeşit gömlektir. Hanteriler don kumaşı ile aynı renk kumaştan dikilir ve bir takım olarak giyilir. Hanterinin üzerine başka bir giysi giyilmez.” *İpekli kumaştan dikilen Hanteri'nin “Sandık” olarak adlandırılan genellikle kare görünümlü bir yakası mevcuttur. Ancak bu formu, her zaman kullanılmamakta bazı hanterilerde gömlek veya sıfır yaka formu da görülmektedir*” (Fotoğraf 16-24-25-26-27) (KK4). Ön ve arka bedende robası bulunmaktadır. Robanın altında (ön ve arka) yan dikişlere bakan 2 ‘şer adet küçük pililer bulunmaktadır. Pat kendi payı ile çevrilmiştir ve çit çit ile tutturulmaktadır. Yaka pervaz ile temizlenmiştir. Kol takmadır. Kol boyu kısa olanları olduğu gibi uzun olanları da bulunmaktadır. Kol ağzına 2 adet pili yapılarak, 1cm kalınlığında biye ile temizlenmiştir. Kol altı dikişine 6 cm uzunluğunda yırtmaç bulunmaktadır. Bu biye bazılarında karşılıklı uzun tutulmuş ve yırtmaçta birbirine bağlanmış olup bazılarında ise ilik düğme ile tutturulduğu da görülmektedir. Makine dikişi ile birleştirilmiş beden çeşitli yerlerinde üst dikişler kullanılmıştır. Bunlar yaka kenarı, pervazı, roba ve etek ucudur. Arka roba, çift kat kumaş ile çalışılmıştır. Robanın iç astarı olarak kullanılan kumaş pamukludur. Yaka pervazı ise kendi kumaşından yapılmıştır.





Fotoğraf: 24 - 25 - 26- 27. Hanteri Ön - Arka Beden ve İç Görünümü

Çizim 4: Hanteri Teknik Çizimi  
(Sakarya, M. 2017).

**Uçkur:** Uçkur, Türk kültüründe kuşak olarak bilinen ve bele bağlanan bir giysi parçasıdır. Silistre muhacirlerinin uçurları el dokuması ince tülbenet veya “Canfır” (KK5) adı verilen patiskadan yapıldığı görülür. Ortalama uzunlukları 150 cm, enleri ise 20 cm civarındadır. Kullanımında beli sararak aşağı sarkacağından uç kısımları elde Türk işi teknikleri ile süslenmiştir. Bu süslemeler genellikle gergefte işlenmiştir. Elde Türk işi teknikleri arasında yer alan hesap işi, kanaviçe, muşabak ve sarma tekniklerinin kullanılmıştır. Muşabak tekniği, işlemlerde en çok tercih edilen nakış türüdür. Bu teknikle işlenen desenler

tersi ve yüzü aynı görünümüne sahiptir. Örneklerde yer alan uçkurların işlemleri yüz yıl öncesine ait olmasına rağmen son derece muntazam bir işçiliğe sahiptir (Fotoğraf: 28- 29- 30- 31). Uçkurların desenleri çoğunlukla suyolu üzerinde çiçek, yaprak, kuş vb. bezemelidir. Ana desenin altında kumaşın uç kenarına yakın ince bir su bezemesi daha bulunur. Kullanılan bezemeler oldukça renkli ve son derece canlı bir görünüme sahiptir. Mor, pembe, kırmızı, yeşil mavi, sarı, sarı sim ve siyah gibi renkleri mevcuttur. İşlemlerde kanaviçe ipi ve sim tel iplikler tercih edilmiştir. Sim tel iplikler daha çok desenlerde belli yerlerde kullanılmış olup bezemelerin ana gövdesinde yer alan su yolunda veya dallarda kullanılmıştır (Fotoğraf: 28 - 29). Uçkurların kenarlarını beyaz iplikler elde kıvrılarak bastırılmıştır. Yine sarkan kenarları desenli kısımlarının kenarları basit iğne oyaları veya ajurlar ile süslenmiştir.



Fotoğraf 28 - 29 - 30 - 31. Uçkur Örnek ve Desenleri

Lütfiye Beklen'in belirttiğine göre "Uçkurun kuşanılması 'don-yelek', 'don-hanteri' takımlarının her ikisinde de aynıdır. Bele katlanarak sarılır. Arkadan veya yandan bağlanan uçkurun, bağlanan kısmı görünmemesi için donun içine ittirilir. Sarkan kanatların birisi daha aşağıda, üstte kalan kanat ise işlemleri tam olarak görünecek şekilde takılır. Uçkuru bekar kızlar arkadan bağlar, evliler ise sağ yanda kullanır" (KK1) (Fotoğraf 3-4-5-6-7). Bu bağlama şekli, düğünlerde kayınvalidelerin oğullarına kız beğenme geleneğinden gelmektedir (KK4).



**Fotoğraf 32.** Uçkurun Sağ Yanda Kullanımı  
**Fotoğraf 33.** Uçkurun Bekâr Kızlar Tarafından Arkada Kullanımı

**Baş Örtüleri:** Silistre muhacir kadınlarının düğünlerde kullandıkları oyalı yazma veya çember olarak adlandırdıkları başörtüleri bulunmaktadır. Bu örtülerden, giyilen “Don-Yelek” ve “Don-Hanteri” takımlarının rengine uygun olanları seçilmektedir. Kenarları iğne oyası veya tıgla oyalanmaktadır. Yazmaların “Hanım Başı” veya “Yana Fiyong” olmak üzere iki türlü bağlama şekli bulunmaktadır. Hanım başında yazmanın uçları başın üstünde üst üste atılarak tutturulmakta ve boyun açıkta kalmaktadır (Fotoğraf: 34). Yana fiyong da ise yazmanın uçları başın üst sağ yanında fiyong yapılarak tutturulmaktadır (KK5) (Fotoğraf: 35).



**Fotoğraf 34 - 35.** Baş Bağlama Şekilleri  
**Fotoğraf 36.** Tıg Oyalı Yazma (Çember) (1960'lı yıllar: KK5)

**Ayağa Giyilenler:** Ayaklara eskiden lastik ayakkabılar giyilirken günümüzde ise ökçeli iskarpinler veya ökçeli terlikler tercih edilmektedir. Ökçeli iskarpin veya ökçeli terlikler bu takımların duruşunu daha hoş ve muntazam gösterdiğinden kullanımı daha yaygındır (KK4) (Fotoğraf 3-4-5).



### 3. SONUÇ

Gelenekli toplumların kullandıkları giysiler onların kimliklerinin ifadesidir. Gelenekli toplumların kullandığı giysiler statik kalma, zaman içerisinde çok az değişim gösterme ve kullanıcı tarafından sınırlı değişikliklere izin verdiği düşünüldüğünde bunlara ait stil değişiklikleri toplumun kültürel yorumu içinde kontrollü bir şekilde değişik gösterir. Giysinin kültürel tanımlama ve anlamsal boyutlarının yok edilmesi yavaş değişiklikler ve geleneksel giysilerin belirli tören vesileleri için sürekli kullanımı, kostümün zaman içinde hizmet ettiği derin ve anlamlı rolü teyit eder.

Bu araştırma da 1936-1937 yılları arasında Silistre'den gelerek Niğde'nin çeşitli köy, kasaba ve ilçelerine yerleşen muhacirlerden Bor'da yaşayanlar ile yapılan görüşmeler ile şu sonuçlara ulaşılmıştır;

Kültürel değerlerimizden biri olan muhacir geleneksel düğün giysilerinin kaybolmasını önlemek amacıyla belgelenmesi, korunması ve gelecek kuşaklara alanın uzman kişileri tarafından aktarılması ve doğru belgelenmesi büyük önem taşımaktadır.

Silistre'den 1936-1937 yıllarında gelerek Niğde bölgesine yerleşen muhacirlerin düğün gecelerinde kullandıkları Don-Yelek" ve "Don-Hanteri" takımları bu araştırmanın materyalini oluşturmaktadır. Bu takımların her ikisi de gömlek, uçkur, ayakkabı ve yazma ile tamamlanmaktadır. Söz konusu giysiler, bozulmaması için yıkanmamakta ve bir başkasına giymesi için ödünç verilmemektedir. Araştırma için kullanılan takımların 100 yıllık olduğu kaynak kişiler tarafından belirtilmiştir. Çuha yelek, gömlek ve uçkurlar tamamen el dikişi ile yelek ve don ise makine dikişi ile dikildiği tespit edilmiştir.

Üç gün süren düğünlerde (evlilik) giysilerin kullanımı iki şekildedir. Birincisi düğünün ilk gününde (Cuma gecesi) sadece bekar kızlar "Don - Yelek" giymekte yeni gelinler ise "Don - Hanteri" giymektedirler. Düğünün ikinci gününde (Cumartesi gecesi) ise don yelek yeni evliler ve gelin kız tarafından giyilmektedir. Bekar kızlar ise "Don – Hanteri" giymektedir. Sunnet düğünlerinde ise kına gecesinde yine bu takımlar tercih edilmektedir. Araştırma sırasında edinilen giysilerin aslına uygun teknik çizimleri yapılmış ve ölçülendirilmiştir. Ancak giysiler genellikle standart ölçülerde dikilmemekte ve genellikle dikilecek kişi bekar olduğundan ve daha sonra kilo alma ihtimali düşünülerek daha büyük çalışılmaktadır (KK4). Yapılan incelemelerde yeleklerin yan dikişlerinden daraltma yapıldığı veya yeleğin ön ortasının kruvaze şeklinde kapatılarak çengelli iğneler ile tutturulduğu tespit edilmiştir.

Ayrıca Silistre muhacirleri Niğde de yaşamış ve farklı kültürler ile etkileşim içinde olmalarına rağmen göçlerinden itibaren günümüze kadar düğün giysilerini korumayı başarmışlardır.

Kaynak kişiler, "Don-Yelek" ve "Don-Hanteri" takımlarının düğünlerde kullanımı son yıllarda merkez ve ilçelerde nadiren, köylerde ise hala giyilmekte olduğunu belirtmişlerdir.

Don dikiminde bel ve paçada pervaz ile temizleme yapıldığı tespit edilmiştir. Don'un arka ve önde kalıpları aynıdır. Araştırma sırasında kadifeden yapılan don örneği

bulunmamıştır. Bu durumun kaynak kişilerin alınan bilgilere göre yeni nesil tarafından miras ile giysileri paylaşmaları ve farklı illere yerleşmelerinden kaynaklandığı söylenebilir.

Gömlek dikiminde kullanılan bürümcük kumaşı, Silistre de ipek böceği yetiştirilerek ipeğin dokunmasıyla elde edilmektedir. Kumaşın giysi üzerinde görünen kısımları ipekli dokumadan görünmeyen kısımları ise pamuklu dokumadan yapılmıştır. Bu durum gömleğin maliyetinin yükseltilmemesi için yapılmakta muhacirlerin ekonomik olmaya verdikleri önemin göstergesi sayılabilir.

Çeşitli renkli ipekli kumaştan dikilen Hanteri'nin "Sandık" olarak adlandırılan genellikle kare görünümlü yakası mevcuttur. Ancak bu form, her zaman kullanılmamakta bazı hanterilerde gömlek veya sıfır yaka formu da görülmektedir. Hanterilerin kumaşı ipekli ve daha çok bitkisel bezemelidir ve iki renklidir. Yine bu desenlerin kullanıldığı perdelerin bile Don-Hanteri takımı olarak dikildiği kaynak kişiler tarafından belirtilmiştir. Hanterilerin ön ortasında düğme kullanılmamakta ve kapanma payı çit çit ile tutturulmaktadır.

Uçkur ise tamamen ayırt edici bir unsur olarak kullanılmakta, sağ yanda kullanıldığında evli, arkada kullanıldığında ise bekar olmanın bir göstergesidir. Uçkurlarda kullanılan desen ve işlemler son derece inceliklidir. Bu desenler bitkisel (suyu olan çiçek ve yaprak) veya hayvansal bezemelidirler.

Silistre muhacir kadınlarının düğünlerde kullandıkları "Don-Yelek" ve "Don-Hanteri" takımlarının rengine uygun oyalı yazma veya çember olarak adlandırdıkları başörtüleri bulunmaktadır. Kenarları iğne oyası veya tıgla oyalanmaktadır. Yazmaların "Hanım Başı" veya "Yana Fiyong" olmak üzere iki türlü bağlama şekli bulunmaktadır. Ayaklara ise eskiden lastik ayakkabılar giyilirken günümüzde ise ökçeli iskarpinler veya ökçeli terlikler tercih edilmektedir.

Bu araştırma Türk ve Dünya kültür tarihi açısından, Niğde ili Bor ilçesi Silistre Muhacirleri'nin bölgesel kimlik özelliklerini yansıtan bilgiler taşıması, kimliklerinin tanınması için kullandıkları giysiler ve bunların ifade ettiği sembolik özelliklerin literatüre katkıda bulunması açısından son derece önemlidir.

## KAYNAKLAR

- Aydın, S. (2003). "Göç" Maddesi, Antropoloji Sözlüğü (Hz. Kudret Emiroğlu- Suavi Aydın), Ankara: Bilim ve Sanat Yayınları, s. 341-342.
- Artun, E. (2006). "Adana ve Osmaniye Halk Kültüründe Giyim- Kuşam Geleneği", Halk Kültüründe Giyim-Kuşam ve Süslenme Uluslararası Sempozyumu, Eskişehir.
- Berk, A. (2006). "Seçilmiş Örneklerden Bulgaristan ve Türk Geleneksel Giysi Yapılarının ve Kumaşlarının Karşılaştırılması", Yayımlanmamış Yüksek Lisans Tezi, Marmara Üniversitesi, Güzel Sanatlar Enstitüsü, İstanbul.
- Duman, Ö. (2009). "Atatürk Döneminde Balkan Göçmenlerinin İskân Çalışmaları (1923-1938)", Ankara Üniversitesi Türk İnkılâp Tarihi Enstitüsü Atatürk Yolu Dergisi S 43, Bahar 2009, s. 473-490.

- Fleming, E. (1974). **Artifact study: A proposed model**. *Winterthur Portfolio*, 17, s.153-173.
- Gürer, Ö., F. (2009). **Niğde Kapadokya'nın Başkenti Antik Çağdan Cumhuriyet'e**, Maya Basın Yayın, İstanbul.
- İSAM: İslam Ansiklopedisi (2013). cilt:37.  
<http://www.islamansiklopedisi.info/dia/ayrmetin.php?idno=370205>  
(E.T. 30.01.2018).
- Koç, F., Saatçioğlu, K. (2017). **"1923 Türk-Yunan Nüfus Mübadelesi"nde Türkiye'den Yunanistan'a Göç Eden Ortodoks Rum Kadınlara Ait Gelenekli Giysiler**", *Turkish Studies*, 12 (3) 647-668.  
DOI :Number:<http://dx.doi.org/10.7827/TurkishStudies.11578>
- Koç, F. ve Koca, E. (2016). **"Halk Giyim Kuşamının Yok Olmasına İlişkin Nedenler ve Koruma Altına Alınması Gerekliliğinin 5N1K Yöntemi ile Analizi"**, *Turkish Studies*, 11 (2) 755-778. DOI Number: <http://dx.doi.org/10,7827/TurkishStudies.9274>
- Koca E. ve Koç F. (2015). **"Türk Halk Giyiminde Kadın Entarilerinin Kapama Özellikleri"**, IV. Uluslararası Türk Sanatları Tarihi ve Folkloru Kongresi/Sanat Etkinlikleri Bild. Kitabı, 14-16 Mayıs, Konya, s.377-384.
- Koca E., Baran H. (2014). **"Eskişehir İli Geleneksel Kadın Şalvarları"**, *Arış Dergisi*, (10), 26-33.
- Koç, F., Koca, E. ve Kaya Durmaz, L. (2013). **"Giresun - Şebinkarahisar'ın Benzersiz Bir Halk Giysisi "Fingo"**, II. Yöresel Ürünler Sempozyumu ve Uluslararası Kültür/Sanat Etkinlikleri Bildiriler Kitabı Akdeniz Üniversitesi, 14-17 Kasım, Antalya, s.47-56.
- Koç, F. ve Koca, E. (2009). **"Geleneksel Giysi Tarzlarının Değişimi ve Türk Modasının Oluşumunda İstanbul"**, 7. Uluslararası Türk Kültürü Kongresi Bildirileri Kitabı, İstanbul.
- Koca, E., Koç, F. ve Vural, T., (2007). **"Kültürlerarası Etkileşimde Giyim Kuşam"**, Uluslararası Asya ve Kuzey Afrika Çalışmaları Kongresi, 38. ICANAS, Ankara.
- Koçu, R. E. (1996). **Türk Giyim Kuşam ve Süslenme Sözlüğü**, Güncel Yayıncılık, İstanbul.
- Kumaş Şenol, N. (2014). **Giresun İli Gelin Giysilerinin Değişim Süreci Üzerine Bir Araştırma**, Yayımlanmamış Yüksek Lisans Tezi, Gazi Üniversitesi Eğitim Bilimleri Enstitüsü, Ankara.
- Metin, Ö. (2012). **"Hamdullah Suphi Tanrıöver'in Romanya Türklerinin Göçüne Dair Faaliyetleri (1931-1938)"**, *Karadeniz Araştırmaları*, Sayı 35, 125-143.
- Sepetçioğlu, T. E. (2014). **"İki Tarihsel "Eski" Kavram, Bir Sosyo-Kültürel "Yeni" Kimlik: Mübadele Nedir, Mübadiller Kimlerdir?"**, *TSA / Yıl: 18, Özel Sayı S: 3*.
- Schlereth, T. (1985). **Material culture: A research guide**. Lawrence: University Press of Kansas.

#### Kaynak Kişiler:

1. KK1: Ayşe Sülümanlar, Bor-Niğde: Ayşe Sülümanlar 1934 yılında Silistre – Karaveli köyünde doğmuştur. 1936 yılında yapılan göç ile Niğde ili Bor ilçesine ailesi birlikte



gelmiş ve buraya yerleşmiştir. Ayşe Sülümanlar halen 83 yaşındadır eşi de kendisi gibi aynı köyden olan göçmen bir ailedendir. Yaklaşık 50 yıl boyunca yorgan diken Ayşe Sülümanlar'ı tanıyan diğer kaynak kişiler, düğünlerde gelin ve kızların giydikleri “don hanteri” ve “don-yelek” takımlarının kuşanılması konusunda gerekli düzeltmeleri yapan kişi olarak tanınmaktadır.

2. KK2: Lütfiye Beklen, Bor-Niğde: Lütfiye Beklen 1936 yılında doğmuştur. Ayşe Sülümanlar ile dünür olan Lütfiye Beklen ve ailesi çiftçilik yaparak geçinmektedirler.
3. KK3: Nuran Sülümanlar, Merkez-Bursa : Nuran Sülümanlar 1960 Bor doğumlu olup Bursa'da yaşamaktadır. Ayşe Sülümanlar'ın gelini, Lütfiye Beklen'in kızıdır. Şuan Bursa'da yaşamaktadır.
4. KK4: Sevinç İlikli, Bor-Niğde: Sevinç İlikli 1976 Bor doğumludur. Annesi Yunanistan (Kozana muhaciri), babası ise Bulgaristan Silistre muhaciridir. Dedesi ilkokul 3. sınıfta, babaannesi de 3 yaşındayken aileleri birlikte göç ile gelmiş ve Bor'a bağlı Höyük köyüne yerleşmişlerdir. Dedesinin ailesinin Silistre'deyken değirmencilik yapmış olduklarından bu mesleği devam ettirmelerine neden olmuştur.
5. KK5: Sulbiye Cengiz, Bor-Niğde: Sulbiye Cengiz 1972 Bor doğumludur. Babaannesi ve dedesi Silistre'nin Tokmak köyündendir. Anneannesi ve dedesi Karaveli köyündendir. Babaanne ve dede göç ile Niğde 'nin Çarıklı köyünde yaşamışlardır.