

## CUMHURİYETİN İLK YILLARINA AİT BİR HALK SAĞLIĞI SORUNU: “YÜKSEK ÖKÇELER”

## “The High Heels” A Problem of Public Health, in Early Years of Turkish Republic

Mahmut Tokaç<sup>1</sup>, İbrahim Topçu<sup>2</sup><sup>1</sup>MD, PhD, İstanbul Başakşehir State Hospital, Medipol University Medical Faculty<sup>2</sup>Staff MD, İstanbul Provincial Health Directorate

## ÖZET

Bu bildiride Cumhuriyetin ilk yıllarında yayımlanan “Sihhi Müze Atlası” adlı kitapta bir halk sağlığı sorunu olarak yer alan “Yüksek Ökçeler” başlıklı bölüm aktarılacaktır.

“Sihhi Müze Atlası” 1926 yılında halkı sağlık konularında bilgilendirme amacıyla Türkiye Cumhuriyeti Sıhhiye ve Muaveneti İctimaiyye Vekâleti tarafından yayımlanan ve içinde birçok levhanın/tablonun olduğu Osmanlıca bir kitap.

Kitapta tabloların kaynakları olarak İstanbul, Ankara İzmir ve Bursa Hıfzıssıhha Müzeleri gösterilmektedir. Ancak araştırmalarımızda Ankara, Bursa ve İzmir’de halen herhangi bir müzenin olmadığını tespit ettik. İstanbul’da ise İl Sağlık Müdürlüğü bünyesinde Sağlık Müzesi adında bir müze mevcut ise de bakım nedeniyle kapalıdır.

Kitapta sıtma (malarya), bel sağukluğu, yumuşak karha, frengi, kolera, dizanteri, tifo (karahumma/humma-yı şebe), verem, çiçek, kızamık, kızıl, kuşpalazı, tifüs (lekeli humma), veba, kuduz gibi bulaşıcı hastalıklar yanında içki belası gibi halk sağlığını ilgilendiren diğer konular da tablo ve levhalar ile anlatılmıştır. Kitaptaki en ilginç olan konu ise yüksek ökçelerin sağlığa zararlarının anlatıldığı bölümdür.

Bu vesile ile önce bu müze ve müzedeki tabloların hikâyesine bir göz atıp, ardından da söz konusu Sihhi Müze Atlası adlı kitabı kısaca tanıttıktan sonra kitabın 65 ila 68. sayfalarında yer alan “Yüksek Ökçeler” başlıklı bölümün orijinal görüntüleri ve transkripsiyonları verilecektir.

**Anahtar Kelimeler:** Sihhi Müze; Sihhi Müze Atlası; Halk Sağlığı; Yüksek Ökçeler.

## ABSTRACT

In this paper, it will be presented the chapter with title “High Heel” as attired as a problem of public health in a book of which name was “The Atlas of Sanitary Museum” that published in early years of Turkish Republic.

The Atlas of Sanitary Museum is an ottoman book which is published by the Turkish Republic Sanitary Matters and Help Assistant Social Representation in 1926. Including a lot of notice/tables to inform the public.

It was showed İstanbul, Ankara, İzmir and Bursa Sanitation Museums as sources of the tables in the book. However, in our investigations we establish that isn’t any museum in Ankara, Bursa and İzmir at present. In İstanbul there is a health museum in structure of provincial health directorate but it is closed because of restoration.

The subjects concerning public health such as “Scourge of Drink” has been ascribed as well as other contagious diseases such as malaria, gonorrhoea, soft karha, syphilis, cholera, dysentery, typhoid fever (enteric fever/ night fever), tuberculosis, flowers, measles, scarlet fever, diphtheria, typhus (spotted fever), plague, rabies with table and picture in the book. The most interesting part of the book is about the harmful effects of high heel shoes on human health.

Therefore, first this museum and the stories of the table in the museum will be looked through, next, aforementioned named “The Atlas of Sanitary Museum” will be introduced briefly an then, the original representation and the transcription of “High Heels”, which is available in the pages between 65-68 will be given.

**Keywords:** Sanitary Museum; The Atlas of Sanitary Museum; Public Health; High Hells.

## GİRİŞ

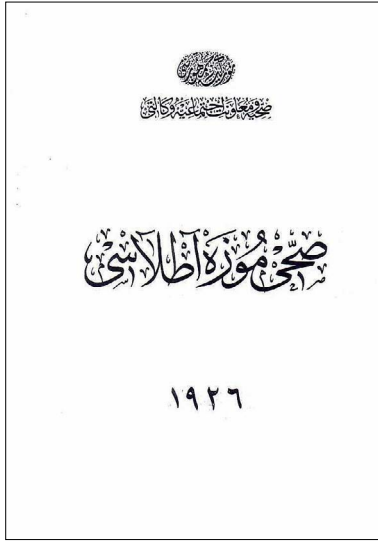
“Sihhi Müze Atlası” (Resim 1) 1926 yılında halkı sağlık konularında bilgilendirme amacıyla Türkiye Cumhuriyeti Sıhhiye ve Muaveneti İctimaiyye Vekâleti tarafından yayımlanan ve içinde birçok levhanın/tablonun olduğu Osmanlıca bir kitaptır<sup>1</sup>.

Kitapta tabloların kaynakları olarak İstanbul, Ankara İzmir ve Bursa Hıfzıssıhha Müzeleri gösterilmektedir. Ancak araştırmalarımızda Ankara, Bursa ve İzmir’de halen herhangi bir müzenin olmadığını tespit ettik. İstanbul’da ise İl Sağlık Müdürlüğü bünyesinde Sağlık Müzesi adında bir müze mevcut olup halen yeniden düzenleme yapılması dolayısıyla kapalıdır.

Lokman Hekim Journal, 2011; 1 (2): 28-32

Received: 20.04.2011 Accepted: 11.05.2011

Correspondence Author: Mahmut Tokaç, İstanbul Başakşehir State Hospital, Türkiye tokacmahmut@yahoo.com



**Resim 1.** Sihhi Müze Atlası, kapak sayfası



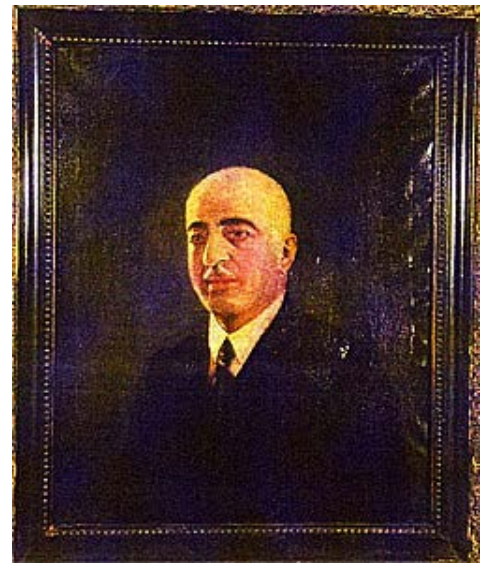
**Resim 2.** İstanbul Hıfzıssıhha Müzesi

Kitapta sıtma (malarya), bel soğukluğu, yumuşak karha, frengi, kolera, dizanteri, tifo (karahumma/humma-yı şebe), verem, çiçek, kızamık, kızıl, kuşpalazı, tifüs (lekeli humma), veba, kuduz gibi bulaşıcı hastalıklar yanında içki belası gibi halk sağlığını ilgilendiren diğer konular da tablo ve levhalar ile anlatılmıştır. Kitaptaki en ilginç olan konu ise yüksek ökçelerin sağlığa zararlarının anlatıldığı bölümdür.

Biz bu çalışmamızda; önce bu müze ve müzedeki tabloların hikâyesinden bahsetmeyi, ardından söz konusu Sihhi Müze Atlası adlı kitabı kısaca tanıtmayı ve son olarak da kitabın 65 ila 68. sayfalarında yer alan “Yüksek Ökçeler” başlıklı bölümün orijinal görüntüleri ve transkripsiyonlarını vermeyi amaçladık.

### SAĞLIK MÜZESİ

Kitapta “İstanbul Hıfzıssıhha Müzesi” olarak adlandırılan müzenin kuruluş çalışmaları 1915 yılına dayanmaktadır. O yıllarda verem, frengi, çiçek, tifo, tifüs, sıtma gibi sık görülen bulaşıcı hastalıkları önleyebilmek için halkı eğitmek gerekiyordu. Ayrıca hastalıklarla mücadelenin yanında hastalıklardan korunmak için sağlıklı beslenme, beden ve çevre temizliğini de öğretmek gerekiyordu. Bu gaye ile 1915 yılında Sıhhiye Umum Müdürü Dr. Adnan (Adivar) bir müze kurulmasına karar verir (*Resim 2*). Bu görevin başına hem doktor hem de Hoca Ali Rıza'nın öğrencisi olan ressam ve hattat Dr. Hikmet Hamdi getirilir (*Resim 3*). 1915 yılında Berlin'e gönderilen Dr. Hikmet Hamdi, Almanya'daki benzeri müesseseleri araştırır ve incelemeler yapar. 1917 yılında yurda döndüğünde Çağaloğlu'ndaki Sıhhiye Umum Müdürlüğü binasının (eski Sağlık Müdürlüğü binası) bir odasında, yanında Ticaret Okulu mezunu olan ancak istek ve kabiliyeti sayesinde mulajcılığı öğrenen Halit isiminde bir teknisyen ve bir hademe ile müze hazırlıklarına başlar. Dr. Hikmet Hamdi'nin yağlı boya tabloları, bilgi verici levhalar ve alçı modelleri çoğalınca bu birikim, o günlerde Müdafaa-yı Milliye Cemiyeti'nin Divanyolu'ndaki binanın Sağlık Müzesi için ayrılan bölümüne taşınır. Sağlık Müzesi böylece 60'lı yıllara kadar faaliyet göstereceği mekâna geçer.



**Resim 3.** Dr. Hikmet Hamdi

Esat Paşa'nın Sıhhiye Umum Müdürlüğü zamanında 23 Temmuz 1918 günü bir tören ile müze açılır. Bu açılışından birkaç ay sonra Mondros Mütarekesi imzalanır, bu sebeple de Müdafaa-yı Milliye Cemiyeti dağılır, onun yerine Sanayi-i Nefise mektebi taşınır. 1920 yılında İstanbul işgal edince müzesinin bulunduğu bina İtalyan askerleri tarafından el konularak alelacele boşalttırıldığından, birçok mulaj ve tablolar Sağlık Müdürlüğü binasının deposuna kaldırılırken hasar görür. Müracaatlar neticesinde eserler bir süre sonra eski yerine döner. Hasar gören eserler Dr. Hikmet Hamdi tarafından büyük bir gayretle eski haline getirilmeye çalışılmıştır.

Cumhuriyetle birlikte sağlık alanında önemli atılımlar gerçekleştirilirken başta Ankara olmak üzere Anadolu'da 13 vilayette de bu müzelerden kurulmuştur.

1928'deki Harf Devrimi'nde yeni harflerin kabulüyle Osmanlıca olan tablolar ve mulajlar tekrar depoya kaldırılmış, yeni harfli levhalar hazırlanmaya başlanmıştır<sup>2, 3</sup>.

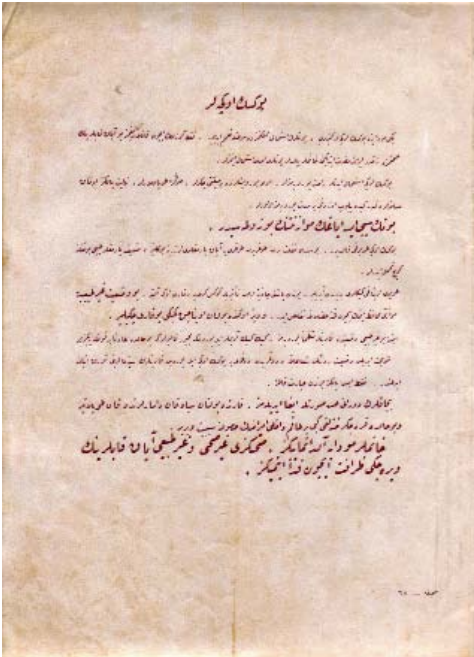
### SIHHİ MÜZE ATLASI'NDAN İLGİNÇ BİR BÖLÜM: YÜKSEK ÖKÇELER

Sıhhi Müze Atlası'nda frengi, kolera, tifo (kara humma), verem, çiçek, kızamık, kızıl kuş palazı, tifüs (lekeli humma), veba gibi bulaşıcı hastalıklar yanında içki belası ve yüksek ökçeler gibi halk sağlığını ilgilendiren diğer konular da tablo ve levhalar ile anlatılmıştır.

Kitapta yazar adı belirtilmeyip sadece Sıhhiye ve Muaveneti İctimaiyye Vekâleti (şimdiki Sağlık Bakanlığı'nın Cumhuriyetin ilk yıllarındaki adı) tarafından yayımlandığı bilgisi mevcuttur.

Biz bu sunumumuzda ilginç bir konu olduğunu düşündüğümüz yüksek ökçelerle ilgili sayfaların transkripsiyonunu basit sadeleştirmelerle birlikte yorumsuz olarak vermekle yetineceğiz.

#### Sıhhi Müze Atlası Sahife 65 (Resim 4)



Resim 4. Sıhhi Müze Atlası, sayfa 65

#### Yüksek Ökçeler

*Yeni moda bize yüksek ökçeleri getirdi, bunların isti'mali (kullanımı) memleketimizde sür'atle ta'ammüm ediyor (yaygınlaşıyor). Fakat güzellik için katlandığımız bu ayakkabılarının sıhhatimize ne kadar iras-ı mazarrat ettiğini (hastalık sebebi olduğunu) hanımlar bilseler bunları asla isti'mal etmezler.*

*Yüksek ökçe isti'mal edenler rahat yürüyemezler. Evvela yürüyüşlerinde sıkıntı çekerler. Sonra topallarlar, nihayet yalnız ufak mesafelere kadar gidebilip uzunca bir müddet yürüyemez olurlar.*

**BUNUN SEBEBİ İSE AYAĞIN MUVAZENESİNİN (DENGE) BOZULMASIDIR.**

*Yüksek ökçe topuğu kaldırır. Bu sebebden sıklet-i beden (bedenin ağırlığı) doğrudan doğruya ayak parmakları üzerine yüklenir, zayıf parmaklar tabii bu sıklete güç tahammül ederler.*

*Topuk oynağı kemikleri birbirinden ayırır. Bundan başka cazibe-i arz te'siriyle (yerçekimi etkisi) göğüs geriye ve karın ileriye alınır. BU VAZİYET GAYRI TABİİDİR. Muvazenesini muhafaza etmek için fahz adalatı (uyluk kasları) takallüs eder (kasılır). Ve diz önünde bulunan oynacık kemiği yukarı çekilir. İşte bu gayrı tabii vaziyette kadınlar muntazaman yürüyemez. Kesik kesik adımlar ile yürümeye mecbur kalırlar ki bu halde adeta bir kuklaya benzerler. Şu bahs*

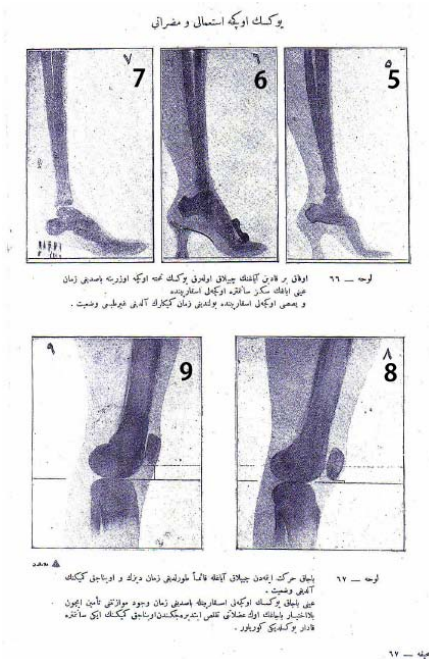
edilen vaziyet röntgen şuaatı (ışınları) ve doğrudan doğruya yüksek ökçe ile yürüyen kadınların sinemalarını alarak isbat edilmiştir. Fakat iş yalnız bundan ibaret kalmaz.

Bacakların devranı (kan dolaşımı) hüsn-ü suretle ifa edilemez (kan dolaşımı iyi olmaz). Kadında bulunan siyah kan damarlarında kan toplanır ve bu halde karaciğer hastalığı gibi bir takım dahili emrazın husulüne (iç hastalıkları oluşumuna) sebebiyet verir.

**HANIMLAR MODAYA ALDANMAYINIZ. SIHHATİNİZİ GAYRI SIHHİ VE GAYRI TABİİ AYAK KABLARININ VERECEĞİ ZERAFET İÇİN FEDA ETMEYİNİZ.**



Resim 5. Sıhhi Müze Atlası, sayfa 66



Resim 6. Sıhhi Müze Atlası, sayfa 67

### Sıhhi Müze Atlası Sahife 66 (Resim 5)

#### Levha 64-65

Yüksek ökçe isti'mali ve mazarratı (zararları)

**Şekil 1.** Ayak kapsız tabii bir ayağın röntgen ile çıkarılan resmi

**Şekil 2.** Yüksek ökçeli iskarpin ile diğer ayağın aldığı şekil

Sıklet-i beden ayağın parmaklarına yüklendiği gibi topuk oynak kemiklerinin birbirinden ayrıldığını gösterir.

**Şekil 3.** Tabii bir ayak yürürken

**Şekil 4.** Yüksek ökçe ile yürüyorken ayağın ve kemiklerin almış olduğu gayri tabii vaziyet.

### Sıhhi Müze Atlası Sahife 67 (Resim 6)

Yüksek ökçe isti'mali ve mazarratı

#### Levha 66

**Şekil 5-6-7.** Ufak bir kadın ayağının çıplak olarak yüksek tahta ökçe üzerine bastığı zaman (5)

Aynı ayağın sekiz santimetre ökçeli iskarpinde (6)

Ve yassı ökçeli iskarpinde bulunduğu zaman kemiklerin aldığı gayri tabii vaziyet. (7)

#### Levha 67

**Şekil 8-9.** Bacak hareket etmeden çıplak ayakla kaimen (ayağa kalkarak) doğrulduğu zaman dizin ve oynacık kemiğinin aldığı vaziyet. (8)

Aynı bacak yüksek ökçeli iskarpinle basdığı zaman vücud muvazenetini (denge) temin için bila ihtiyar bacağın ön adalâtını (kaslarını) takallüs ettireceğinden (kastıracağından) oynacık kemiğinin iki santimetre kadar yükseldiği görülür. (9)

**Sihhi Müze Atlası Sahife 68 (Resim 7)**

*Yüksek ökçe isti'mali ve mazarratı*

**Levha 68**

*Yüksek ökçeli ayakkabı ile yürünürken bilâ ihtiyar ahz olunan evzâ-ı gayrı tabii.*

**Resim üstü yazı:** *Mu'teber olan yüksek ökçeli ayakkabı ile yürünürken bilâ ihtiyar ahz olunan evzâ-ı gayrı tabii*

**Resim altları:**

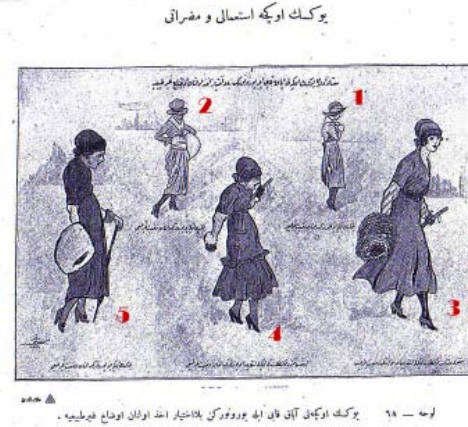
**Şekil 1.** *Yüksek ökçe ile dururken alınan vaziyet-i gayrı tabii*

**Şekil 2.** *Yüksek ökçe ile yürünürken alınan vaziyet-i gayrı tabii*

**Şekil 3.** *Ma'kul ve mütenasib yükseklikte ökçeli iskarpinle muvazeneli ve serbest yürüyüş*

**Şekil 4.** *On santimetre yükseklikteki ökçeli iskarpinle yürünürken alınan vaziyet-i gayrı tabii*

**Şekil 5.** *Yüksek ökçe ile yürünürken alınan vaziyet-i gayrı tabii*



Resim 7. Sihhi Müze Atlası, sayfa 68

**BİLGİ:** Bu çalışma 11-14 Mayıs 2011'de Mersin'de düzenlenen VII. Lokman Hekim Günleri kapsamında sözlü bildiri olarak sunulmuştur.

**KAYNAKLAR**

1. Sihhi Müze Atlası, (Osmanlıca) Türkiye Cumhuriyeti Sıhhiye ve Muaveneti İctimaiyye Vekâleti, 1926.
2. Ayten ALTINTAŞ, Sağlık Müzesi Tarihi, İstanbul İl Sağlık Müdürlüğü web sitesi, (Erişim tarihi: 12.12.2010), [http://www.istanbulsaglik.gov.tr/w/muze/muze\\_tarihi.asp](http://www.istanbulsaglik.gov.tr/w/muze/muze_tarihi.asp),
3. İstanbul İl Sağlık Müdürlüğü web sitesi sayfaları:  
Müze Ana Sayfası, (Erişim tarihi: 12.12.2010), [http://www.istanbulsaglik.gov.tr/w/smuzesi/muze\\_index.asp](http://www.istanbulsaglik.gov.tr/w/smuzesi/muze_index.asp),  
Müze Tarihi, (Erişim tarihi: 12.12.2010), [http://www.istanbulsaglik.gov.tr/w/smuzesi/muze\\_tarihi.asp](http://www.istanbulsaglik.gov.tr/w/smuzesi/muze_tarihi.asp),  
Koleksiyon, (Erişim tarihi: 12.12.2010), <http://www.istanbulsaglik.gov.tr/w/smuzesi/koleksiyon.asp>,  
Müze Binası, (Erişim tarihi: 12.12.2010), [http://www.istanbulsaglik.gov.tr/w/smuzesi/muze\\_binasi.asp](http://www.istanbulsaglik.gov.tr/w/smuzesi/muze_binasi.asp),  
Sağlık Müdürlüğünün Tarihçesi, (Erişim tarihi: 12.12.2010), <http://www.istanbulsaglik.gov.tr/w/tarihce/galeri.asp>.