



# ISPARTA MÜZESİNDEKİ OSMANLI DÖNEMİNE AİT BAKIR EŞYALAR

FİLİZ NURHAN ÖLMEZ\* -ALİ KILINÇ\*\*

## ÖZ

1800'lü yılların sonlarında Isparta'da çok çeşitli el sanatları ve sanat erbabı ustalar bulunmaktaydı. Çok sayıda ustası olan bu el sanatlarından biri de bakırcılıktır. 1850'li yıllarda Isparta'da evlerde kullanılan yemek takımlarının hemen hepsinin bakırdan olduğu bilinmektedir. 1900'lü yılların ortalarına kadar yaşayan bakır cezvecilik de işçilik yönünden oldukça önemli bir yere sahipti. Ispartalı bakır ustaları tarafından geliştirilen 20 çeşit cezve bulunmakta, ünlü Isparta bakır cezveleri yurtdışına bile gönderilmekteydi. Günümüzde 1985 yılında ziyarete açılan Isparta Müzesi envanterine kayıtlı olan 66 adet bakır eşya bulunmaktadır. Müze arşivinde muhafaza edilen bakır eşyaların genel ve bezeme özelliklerine, işleme tekniklerine yönelik herhangi bir araştırma bulunmamaktadır. Bu çalışmada Isparta Müzesindeki bakır eşyalar kullanım alanlarına göre; mutfak, savaş, süs ve banyo eşyaları olmak üzere 4 grupta incelenmiştir. Isparta Müzesi envanterine kayıtlı olan bakır eserler genel özellikleri, bezemeleri ve işleme teknikleri ele alınarak tanıtılmıştır.

**Anahtar Kelimeler:** Isparta Müzesi, bakırcılık, maden sanatları, bakır cezve, Osmanlı sanatı, bakır eşya.

\* Doç. Dr., Süleyman Demirel Üniversitesi Güzel Sanatlar Fakültesi Geleneksel Türk Sanatları Bölümü, Isparta.

\*\* Şarkikaraağaç Halk Eğitim Merkezi, Isparta.

## ABSTRACT

### OTTOMAN PERIOD COPPER ITEMS IN THE ISPARTA MUSEUM

There was a wide variety of crafts and art skilled craftsmen in the late 1800s in Isparta. One of these handicrafts that had a large number of masters was copper-making. It was known that almost all of dinner sets used at home was the copper in the 1850s in Isparta. The copper coffeepot making that lives up to the mid-1900s had an important place in the domains of labour. There were 20 varieties of coffee pot developed by the Spartan copper masters, even the famous Isparta copper pots would be sent abroad. Today there were 66 pieces of copper goods which were registered in the inventory of Isparta Museum opened to visitors in 1985. Any research is not available about processing techniques, general and decorative aspects of copper goods preserved in Isparta Museum archive. In this study, copper items in the Isparta Museum were categorized into 4 groups according to the usage areas; kitchen utensils, instruments of war, ornaments and bath items and than studied. Copper objects which are registered in the inventory of Isparta Museum were introduced by taking general properties, decorations and processing techniques of them.

**Key Words:** Isparta Museum, copper making, mineral arts, copper coffeepot, Ottoman arts, copper tools.

## 1. GİRİŞ

Bakırın insanlar tarafından alet ve silah yapımında kullanılan ilk maden olduğu bilinmektedir. İnsanoğlu, bakırı günlük yaşamda süs eşyasından silaha, el sanatlarından mutfak malzemelerinin yapımına kadar çok çeşitli alanlarda kullanmış, gelişen teknoloji ile birlikte bakıra olan ihtiyaç daha da artmıştır.

Anadolu'da bakır sanatının araç-gereçleri bakımından yerli olduğu, uygulama biçimlerinin medeniyetlere göre değişmesine karşılık, sanata bakışın, yaşama sanat arasındaki bağlantının değişmediği görülür (Anonim 1993: 217).

Türkçe sözlükte bakır; Atom numarası 29, yoğunluğu 8,95 olan, 1084 °C'de eriyen, doğada serbest veya birleşik olarak bulunan, ısı ve elektriği iyi ileten, kolay dövülür ve işlenir olduğundan eski çağlardan beri türlü işlerde kullanılan, kırmızı renkli element, olarak tanımlanmaktadır (Anonim 1982: 86). Bakır, çeşitli sözlüklerde; çeşitli kap kakac yapımında kullanılan, kalay, pirinç, tunç gibi madenlerle birleşebilen, temizlendiği zaman donuk kırmızı renkte olan maruf maden, olarak tanımlanmaktadır (Anonim 1970: 102, Toven 2004: 53).

Bakır, doğada hem doğal maden, hem de cevher olarak mevcuttur. Doğal bakır parçalarına dere yataklarında veya bakır cevherlerinin aşınmış üst tabakalarında rastlanmaktadır. Yapılan kazı çalışmalarında bakırın ilk olarak Anadolu'da Çayönü, Çatalhöyük ve Suber'de kullanıldığı ortaya çıkmıştır. M.Ö. yedinci bine ait, doğal-bakırdan dövülerek yapılmış iğne, biz, kanca gibi aletler ve yüzük, boncuk gibi süs eşyaları bulunmuştur (Erginsoy 1978: 11)

Orta Asya'da Afanesyevo kültür katında yer alan mezarlarda M.Ö. 2055 ile 1700 seneleri arasına tarihlendirilen buluntulardan bazıları, bakır bizler, bıçaklar ve bakır tellerden yapılmış küpeler ile maden işleyen aletlerdir (Ögel 2003: 18). Bulgulardan, M.Ö. üçüncü binde Orta Asya kültüründe bakır eşyaların kullanıldığı bu şekilde belgelenmiştir.

İslam sanatında madenden tepsi, tabak, ibrik, şamdan, buhurdan gibi günlük kullanıma yönelik eşyalar üretilmiştir. Bunların büyük bir bölümü, özellikle dökümle elde edilen ve üstleri kazıma ya da çakma teknikleriyle bezenen sade yapıtlardır. 12. yy.'ın ortasından sonra Selçuklu toplumunda soylular ve varlıklı tüccar ailelerin

konaklarında, politik ya da ekonomik gücün simgesi olarak sergilenmek amacıyla özel olarak yaptırılmış parçalar karşımıza çıkmaktadır (Erginsoy 2008: 391).

İslam sanatında madeni eşyaların yapımında bakırdan önce bronz, gümüş ve altın kullanılmıştır. İslam sanatında bakır eşyalara yönelik bulgulara bakıldığında tarihlendirilebilen en eski bakır eşyanın 1612'ye tarihlendirilen, İran'da Şah Abbas (Büyük Abbas) Dönemine ait olan üzerinde Şah Abbas'ın portresi bulunan bir bakır plaka olduğu belirtilmektedir. Bu eser ABD'de Kansas City'de William Rockhill Nelson Gallery'de bulunmaktadır. Bir diğer eser, 1620'ye tarihlendirilen, İran'da Şah Abbas (Büyük Abbas) Dönemine ait olan, kalaylı bakırdan kâsedir. Bu eser günümüzde Victoria and Albert Museum'da bulunmaktadır (Harari 1964: 2525).

Selçuklular devrinde çok güzel örnekler veren Türk maden sanatı, Osmanlılar devrinde de devam etmiştir. Dinsel yapılarda ve günlük yaşantıda kullanılmak üzere, çeşitli madenlerden pek çok eser meydana getirilmiştir. Anadolu'daki Sivas, Konya, Erzurum, Van, Diyarbakır, Tokat gibi merkezlerden sonra, maden işçiliği Bursa ve Edirne'de gelişmiş, en önemli merkez ise İstanbul olmuştur (Kerametli 1966: 11). Türk sanatının önemli bir kolu olarak gelişen madeni eserler, diğer sanat dallarıyla beraber Osmanlı döneminde zirveye ulaşmış; çok çeşitli form ve bezemelerle kendini göstermiştir. Bu eserlerin büyük bir bölümünü altın, gümüş, pirinç, malzemelerin yanında bakır eserler oluşturmaktadır (Bodur 1987: 213-221).

Anadolu, maden işçiliğinde diğer İslam ülkelerinin ününe erişememiştir. Fakat saray çevrelerinin lüks eşya ihtiyacını karşılamak üzere başka ülkelerden ünlü sanatçılar getirilerek atölyeler açılmıştır. Maden sanatında kullanılan motifler, bezemeler ağaç ve taş sanatlarında kullanılanlardan farklıdır. Türk maden sanatına ait önemli örneklerin bir kısmı yabancı müzelere dağılmış durumdadır. Ülkemizde, Ankara Etnografya Müzesi, Türk ve İslam Eserleri Müzesi'nde, Topkapı Sarayı Müzesi'nde ve Askeri Müze'de Osmanlı devrine ait bulunan

çok güzel maden üzerine altın veya gümüş kakma kılıçlar, hançerler, miğferler gibi süs eşyaları vardır. Bunların genel özelliği yazı bantları yani yazıyla oluşturulmuş bordürler ve bitkisel motiflerle süslenmiş olmalarıdır. Bakır veya pirinçten leğen, ibrik, tepsi, şamdan gibi eşyaların süslenmesi de daha çok yazı batları yani yazıyla oluşturulmuş bordürler ile yapılmıştır (Kerametli 1966: 12, Arseven 1973: 237, Kuban 1997: 233-234).

Barışta (2005: 273), bakırcılığı saray sanatı olarak değil de halk plastik sanatları arasında değerlendirmiştir. Anadolu'da el sanatları arasında bakırcılık oldukça eskidir (Anonim 1993: 217). El sanatlarının önemli alanlarından biri maden işleri olup, bakır işlemeciliği bu kapsamda en zengin çeşitliliğe sahip örneklerdendir. Alet ve silah yapımında, önce tunç daha sonra demir tercih edilmiş ancak, yemek kabı, ev aletleri, ayna ve süs eşyasında bakır daha yaygın biçiminde kullanılmıştır.

Yapılan araştırmalar bakırcılığın günümüzde güğüm, ibrik, helke, maşrapa, tava, tencere, sahan, kazan, tepsi, sini, kavata, süzgeç, kevgir, hamam taşı, su kazanı, kildan gibi örneklerle, Anadolu'da Afyon, Denizli, Beypazarı, Kastamonu, Çankırı, Çorum, Tokat, Kayseri, Gaziantep, Urfa, Muğla gibi merkezlerde sürdürüldüğünü göstermektedir (Etikan ve Erdoğan 2002: 92, Barışta 2005: 273, Yıldırım 2005: 45).

Bakır, döküm için elverişli olmamasına rağmen kolay işlenir bir madendir. Türkler, işçiliğine tombak adı verilen yaldızlı bakırdan eşyalar yapmışlardır. Bu işçilik, bakırdan eşyayı cıva karışımı bir yaldızla kaplamaya dayanmaktadır (Arseven 1973: 237). Bakırcılıkta kap yapım teknikleri dövme, dökme, sıvama ve preste basma olmak üzere dört başlıkta toplanmaktadır. Günümüze ulaşan örnekler 20. yy. ortalarına kadar ev eşyalarında dövme bakır malzemenin sıkça kullanıldığını ve bu bağlamda kalaycılığın yaygın biçimde uygulandığını ortaya koymaktadır. Bakır ustalarının ya tamir ya da kalay işlerine ağırlık verdiği, dövme bakırcılığın yerini günümüzde preste basma bakırcılığın aldığı gözlenmektedir (Barışta 2005: 275).

Bakır işçiliğinde kap yapım tekniklerinin yanı sıra bir de bezeme teknikleri vardır. Bunlar telkari, kabartma, kakma, boyama, savatlama, ajur kesme, çalma, kazıma, kaplama ve yıldız teknikleridir. Bu işlerde kullanılan araç gereçler çekiç, pergel, çelik keski, lastik tokmak, tahta tokmak olarak sıralanabilir (Arseven 1950: 129, Belli ve Kayaoğlu 1993: 18, Barışta 2005: 275-276).

Günümüzde bakır işlemeciliğinin kaybolmaya yüz tutmuş bir el sanatı konumundadır. Günlük yaşamdaki kullanım alanı azalmış olan bakır eşyalar artık sadece müzelerde muhafaza edilmekte, çok azı teşhir salonlarında yer almaktadır.

1985 yılında ziyarete açılan Isparta Müzesi, 1984 yılında tamamlanmıştır. Müzede 2002 yılı sonu itibarıyla 2557 adet arkeolojik, 1961 adet etnoğrafik, 11971 adet sikke olmak üzere toplam 16489 adet eser bulunmaktadır. Müze iki katlı olup, giriş katında sergi salonları, bürolar, arşiv, kütüphane, laboratuvar ve belgeleme odası, alt katta ise konferans salonu, halı ve seramik atölyeleri ve depolar bulunmaktadır. Müze, Arkeoloji, Hazine, Etnografya ve Halı olmak üzere 4 ana sekisyona ayrılmıştır (Anonim 2005: 22). Isparta Müzesi envanterine kayıtlı 66 adet bakır eşya bulunmaktadır. Isparta Müzesi bakır eşya koleksiyonu, Isparta'da yaşayan ancak farklı şehirlerden gelmiş olan kişilerin, ellerindeki bakır eşyaları Isparta Müzesine satması yada hibe etmesi ile oluşturulmuştur. Bu nedenle bakır eşyaların farklı şehirlerden geldiği görülmektedir.

El sanatlarının önemli bir grubunu oluşturan madeni eserler arasında bakır eserler, malzeme, form, kap türü, teknik ve bezeme bakımından zengin bir çeşitliliğe sahiptir. Değişik merkezlerdeki Müze koleksiyonlarına dağılmış durumdaki bakır eserlerin bolluğuna karşılık büyük bir çoğunluğunun yayınlanmadığı ve yeterince tanıtılmadığı görülmektedir. Isparta Müzesi sahip olduğu bakır eşyalar koleksiyonu ile Akdeniz Bölgesindeki müzeler arasında önemli bir yere sahiptir. Isparta Müzesi envanterinde muhafaza edilen bakır eşyaların genel ve bezeme özelliklerine, işleme tekniklerine ya da tanıtımına yönelik yapılan herhangi bir

yayına rastlanmamıştır. Bu makalede Isparta Müzesi koleksiyonunda yer alan bakır eşyaların tanıtılması amaçlanmıştır.

Çalışma, 2011 yılında Isparta Müzesi'nde, gereken izinler alındıktan sonra, fotoğrafla belgeleme ve arşiv taraması yöntemleriyle yürütülmüştür. Isparta Müzesi bakır eserler envanterine kayıtlı olarak arşivlenen toplam 66 adet eser kullanım alanlarına göre; mutfak, savaş, süs ve banyo eşyaları olmak üzere 4 grupta incelenmiştir. Makalede aynı grupta yer alan ve teknikleri, bezemeleri birbirine benzer olan örneklerden birine, farklı olanların tamamına olmak üzere toplamda 23 adet esere yer verilmiştir. Bakır eşyaların envanter bilgileri, genel özellikleri, bezeme ve işleme teknikleri, bezemelerindeki desen ve motif özellikleri incelenerek tanıtılmıştır.

## 2. ISPARTA'DA BAKIRCILIK

1800'lü yılların sonlarında Isparta'da çok çeşitli el sanatları ve sanat erbabı ustalar bulunmaktaydı. Bu sanatların her birinin bir sanat sergisi halinde arastaları, sokakları, pazarları vardı. O yıllarda Isparta bir askeri üs noktası olduğu için, askeri ihtiyaçların birçoğu Isparta'da üretilmekteydi. Bu nedenle özellikle asker eşyası üreten el sanatları oldukça gelişmişti. Mesciler, pabuççular, yemeniciler, çizmeciler, bakırcılar arastaları; mutafklar, semerciler, saraçlar, demirciler çarşısı; yağcılar, mumcular, balcılar pazarı gibi 1900'lü yıllarda bile söylenmekte olan yerlerin adları, bu devirde konulmuş isimlerdir (Katırcıoğlu 1937a: 545).

1880'lerde Isparta Bakırcılar Arastası'nda birçok bakır ustası iş yapardı. Kenarları dilimli, kapaksız her türlü sahanlar, tencereler, tabaklar; hamam kültürü oldukça yaygın olduğu için çok rağbet gören hamam leğenleri, gelin leğenleri, ibrikler; tepsiler, siniler, meydan sinileri, helvaneler, kenarları yazılı kuzu tabakları, bakraçlar, güğümler, pekmez tavaları, bulgur ve ham kazanları, zemzemlikler, el leğenleri, bakır ustaları tarafından üretilmekteydi (Katırcıoğlu 1937b: 561).

1850'li yıllarda Isparta'da evlerdeki yemek takımlarının hemen hepsinin bakırdan olduğu bilinmektedir. Bunlar yılın belli aylarında ka-



layıcılara gönderilerek kalaylatılırdı. Her ailenin bakır takımlarında kendi markasının (sahibinin ismi) bulunması âdeti yaygındı. Dügün dernek olduğunda komşulardan ödünç takım alınırdu. Kullanılan kaplar temiz olarak, üzerindeki markalara göre sahiplerine geri yollanırdı. Bulgur kazanı, kuzu tenceresi, meydan sinisi, pekmez tavası gibi büyük bakırlar herkeste bulunmaz, ihtiyaç duyanlar birbirinden ödünç alırdı (Böcüzade Süleyman Sami 1983: 176-177).

1900'lü yılların ortalarına kadar yaşayan cezvecilik de işçilik yönünden oldukça önemli bir yere sahipti. Ispartalı bakır ustaları tarafından geliştirilen 20 çeşit cezve bulunmakta, ünlü Isparta bakır cezveleri yurtdışına bile gönderilmekteydi. Hükümet konağına giden yolun sağ ve sol taraflarını cezveci dükkânları işgal etmekteydi (Katırcıoğlu 1937b: 561).

Anadolu'da bakır kazan kullanma geleneği oldukça eskilere dayanmaktadır. 11. yy. Türklerinin günlük hayatlarında, *çodhın aşıc* adı verilen bakır tencereler kullandıklarından bahsedilmektedir. Anadolu'da Türk kültürünün gelişmesinde önemli etkileri olmuş olan eski Mısır ve Kıpçak Türk kesimlerinde, kazan denince akla sadece bakır kazan gelmektedir. Burada kastedilen kazan büyük bakır tencedir. Dinar, Burdur, Denizli çevresi, Senirkent ve Keçiborlu gibi Isparta'nın ilçelerinde kullanılan bakır tencereye *dığan* veya *kaynatlı* adı verilmektedir. Isparta'nın Eğirdir İlçesi'nde genellikle kulplu büyük bakır kazanları açıklamak için *kulaklı kazan*, kulpsuz kazanlar için *kaynatma* tabirleri kullanılmaktadır. Isparta'da pekmez ve bulgur kaynatmak için kullanılan büyük kazanlara *arani*, bakır kova ve bakraçlara *aşırtma* adı verilmektedir (Ögel 1991: 243, 245, 250, 255, 269).

Günümüzde Isparta Merkez'de bir bakır ustası ve bir kalaycı bulunmaktadır. Yalvaç İlçesi'nde bakırcılık uzun yıllardır devam etmektedir. Bakırcılar Arastası denilen mevkideki esnaf geleneksel yöntemleriyle bakır işlemektedir. Bu ustaların el emeği, göz nuruyla bezedikleri, güğüm, semaver gibi bakır eşyalar, çeyizlerin vazgeçilmez parçalarıdır. Aynı zamanda kalaycılık da yapmaktadır.

### 3. İSPARTA MÜZESİ'NDEKİ BAKIR EŞYALAR

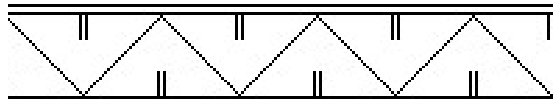
Isparta Müzesi'ndeki bakır eşyalar kullanım alanlarına göre; mutfak eşyaları, savaş aletleri, banyo eşyaları ve süs eşyaları olmak üzere 4 grupta incelenmiştir.

**3.1. Mutfak eşyaları:** Mutfak eşyaları, yemek öncesinde, esnasında ya da sonrasında mutfakta kullanılan bakır eşyalardır. Isparta Müzesi'nde bulunan başlıca mutfak eşyaları; çorba tası, lenger, sini, tepsi, fincan zarfı, kapaklı tabak, tabak, tas, kâse, çaydanlık, bakraç ve tencedir. Isparta İli eskiden cezve üretimiyle ünlü olmasına rağmen Müze arşivinde hiç cezve örneği olmaması ilginç bir durumdur.

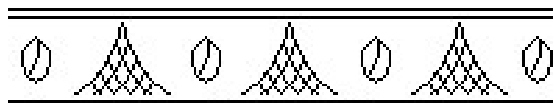
**Çorba Tası:** Isparta Müzesi'nde sekiz adet bakır çorba tası mevcuttur. Hepsi benzer form, teknik ve bezeme özellikleri gösteren eserlerden 5.16.79 envanter numaralı bakır çorba tası Şekil 1a'da verilmiştir.



a



b



c

Şekil 1a,b,c.: Isparta Müzesi'nde bulunan 5.16.79 envanter numaralı bakır çorba tası ve üzerindeki motifler

Şekil 1a'da görülen bakır çorba tası, envanter kayıtlarına göre 19. yy. Osmanlı dönemi olarak tarihlendirilmiş olup, İzmir'den gelen eser 24.04.1979 tarihi itibarıyla müze arşivine alınmıştır. Ölçülerinin; ağız çapı 19 cm., dip çapı 17 cm. ve yüksekliği 13,8 cm. olduğu belirtilmektedir. Ayaklı çorba tasının tabanı dar olduğu için ince görünmekle birlikte, gövdesi yuvarlatılmış ve gövdenin üst kısmı dışa doğru biçimlendirilmiş olduğundan göbek kısmı belirgindir. Taban ve göbek kısmı orantılı bir yükseklikte iken, yukarı doğru uzanan boyun içbükey formda ve daha uzundur. Şekil 1b,c'de bakır çorba tasının üzerindeki motifler görülmektedir. Bakır çorba tasının yapımında dövme, bezemelerinde kazıma tekniği kullanılmıştır. Tasın boyun ve dışarı doğru çıkıntılı göbek kısmında iki farklı bant halinde geometrik motifler yer almaktadır. Bantlar arasında daha ince iki satır halinde motifsiz bordürler görülmektedir. Boyun kısmı, zikzak çizgilerin arasında, ters simetrik, dikine, yan yana iki kısa çizgiden oluşan bir bantla çevrilidir (Şekil 1b). Çorba tasının dışarı çıkıntı yapan göbek kısmında, iki ince bordür arasında aşağı doğru açılmış, kafes işiyle bezenmiş üçgenler ve bunların aralarında stilize yaprak motifi bulunan bir desen vardır (Şekil 1c). Tarif edilen desen, bu tür bakır kapların en yaygın bezeme kompozisyonu olarak karşımıza çıkar. Bu tür kulpsuz bir kovayı andıran objeler çorba, yoğurt gibi sıvı yiyeceklerin ikramında kullanılmıştır.

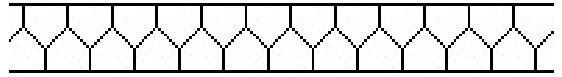
**Lenger:** Çeşitli sözlüklerde lenger; kenarları geniş, pek yayvan ve açık, büyük bakır sahan veya tepsi, olarak tanımlanmaktadır (Anonim 1970: 789, Anonim 1982: 540, Toven 2004: 425) Lenger, kalaylı bakırdan yapılan geniş yemek sahanı olup, çok eski örneklerinde iç yüzeyin ortasında altı köşeli yıldız veya geometrik madalyonlar bulunmaktadır. Yatık kenar yüzeyi madalyonlarla süslenmektedir. Sahibinin adı ve yapılış tarihi genellikle kenar yüzeyine yazılmaktadır (Önder 1998: 160). Isparta Müzesi'nde farklı yerlerden gelmiş olan on bir adet bakır lenger mevcuttur. Bazıları benzer, bazıları farklı form, teknik ve bezeme özellikleri gösteren eserlerden 5.8.79 envanter numaralı bakır lenger Şekil 2a, b'de verilmiştir.



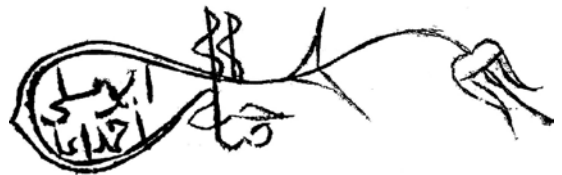
a



b



c



d

**Şekil 2a,b,c,d.:** Isparta Müzesi'nde bulunan 5.8.79 envanter numaralı bakır lenger ve üzerinde bulunan motifler

ren eserlerden 5.8.79 envanter numaralı bakır lenger Şekil 2a, b'de verilmiştir.

Şekil 2a'da görülen bakır lenger, envanter kayıtlarına göre 19. yy. Osmanlı dönemi olarak tarihlendirilmiş olup, İzmir'den gelen eser 24.04.1979 tarihi itibarıyla müze arşivine alınmıştır. Ölçülerine bakıldığında ağız çapının 33 cm., dip çapının 20 cm., yüksekliğinin 4 cm. ve kalınlığının 0,2 cm. olduğu belirtilmektedir.

Lenger dairesel taban üzerine, dış bükey olarak konumlandırılmış geniş bir kenardan meydana gelmektedir. Şekil 2c ve d'de lengerin üzerindeki motifler görülmektedir. Lengerin yapımında dövme, bezemelerinde kazıma tekniği kullanılmıştır. Lengerin genel kompozisyonu iç kısmı desensiz, dış kısmı; biri tabanı çevreleyen bordür, diğeri bordürün üzerinde görülen bir motif olmak üzere iki bölümden meydana gelmektedir. Lengerin, tabana doğru meyilli kısımdaki bordürü zencerek motifi oluşturmaktadır (Şekil 2c). Bunu takip eden kısımda, ucunda lale motifi bulunan tuğra formatında ancak tuğra olmayan bir bezeme yer almaktadır. Tuğra formatındaki bezemede, lalenin altında kalan tuğra kısmının içerisinde *Sahibi Ahmet Ağa* yazıları okunmaktadır (Şekil 2d).

Isparta Müzesi'ndeki bir diğer bakır lenger 4.10.77 envanter numaralı eser olup, genel görünümü Şekil 3a'da verilmiştir.



a

b



c



**Şekil 3a,b,c.:** Isparta Müzesi'nde bulunan 4.10.77 envanter numaralı bakır lenger ve motifleri

Şekil 3a'da görülen bakır lenger, envanter kayıtlarına göre 19. yy. Osmanlı dönemine tarihlendirilmiş olup, Isparta'dan gelen eser 14.07.1977 tarihi itibarıyla müze arşivine alınmıştır. Ölçülerine bakıldığında; ağız çapının 37,8 cm., dip çapının 26 cm., yüksekliğinin 5,5 cm. ve kalınlığının 0,2 cm. olduğu belirtilmektedir. Lenger dairesel taban üzerine, dışbükey olarak konumlandırılmış geniş bir kenardan meydana gelmektedir. Şekil 3 b ve c'de lengerin üzerindeki motifler görülmektedir. Lengerin yapımında dövme, bezemelerinde kazıma tekniği kullanılmıştır. Lengerin genel kompozisyonu incelendiğinde iç kısmının desensiz olduğu görülmektedir. Dış bölümün kompozisyonu, tabanı çevreleyen kenar üzerinde eşit aralıklarla rumi tarzda yaprak ve salbeksiz şemse formunda bir motifin değişimli olarak sıralanmasından meydana gelmiştir.

Isparta Müzesi'nde bulunan üçüncü bakır lenger, 5.4.79 envanter numaralı eser olup, Şekil 4a'da verilmiştir.

Şekil 4a'da görülen bakır lenger, envanter kayıtlarına göre 19. yy. Osmanlı dönemine tarihlendirilmiş olup, İzmir'ten gelen eser



a

b



**Şekil 4a,b:** Isparta Müzesi'nde bulunan 5.4.79 envanter numaralı bakır lenger

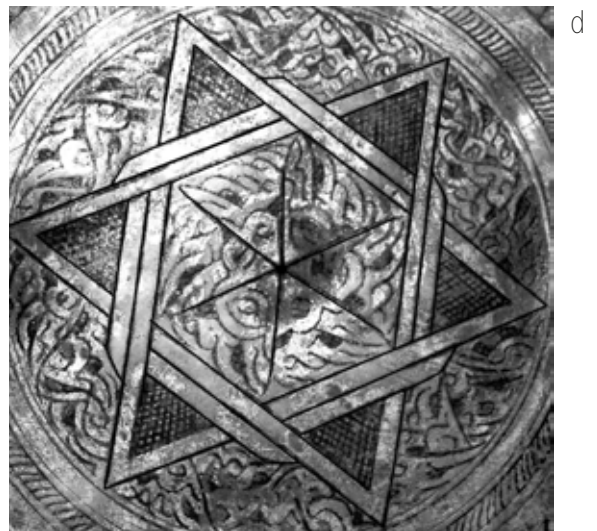


24.04.1979 tarihi itibarıyla müze arşivine alınmıştır. Ölçülerine bakıldığında; ağız çapının 8,5 cm., dip çapının 19 cm., yüksekliğinin 5,5 cm. ve kalınlığının 0,4 cm. olduğu belirtilmektedir. Lenger dairesel taban üzerine, dış bükey olarak konumlandırılmış geniş bir kenardan meydana gelmektedir. Şekil 4b'de lengerin üzerindeki motif görülmektedir. Lengerin yapımında dövme, bezemelerde kazıma tekniği kullanılmıştır. Lengerin genel kompozisyonu; iç kısmı desensiz, dış kısmı, tabanı çevreleyen kenar üzerinde eşit aralıklarla rumi tarzda lale motiflerinin sıralanmasından meydana gelmiştir. 17. yy.'dan bu yana birçok sanat alanında kullanılan lale motifi, bakır eserler üzerinde de sıkça yer almıştır.

**Sini:** Çeşitli sözlüklerde sini; bir sehpa veya iskemle üzerine konularak, üzerinde yemek sahanlarını taşımaya yarayan yada sofrâ işini gören bakırdan büyük, daire şeklinde tepsi, olarak tanımlanmaktadır (Anonim 1970: 1069, Anonim 1992: 714, Develioğlu 1993: 955, Toven 2004: 663). Çevresinde bağdaş kuran insanların, üzerinde yemek yediği, bakır, pirinç, ahşap materyalden yapılan, yuvarlak, en fazla 1- 1,5 m. çapında tepsi, sini olarak adlandırılmaktadır. Döğme veya torna bakırdan yapılanların üzerinde kazıma tekniği ile zencereker, ibrik ve badem motifleri, madalyonlar, Mühr-ü Süleyman damgaları görülür. Ahşap materyalden yapılan ve çevresinde en az on, on beş kişinin yemek yediği büyük sinilere düğün sinisi denir (Önder 1998: 231).

Isparta Müzesi'nde dört adet bakır sini mevcut olup, 11.1.78 envanter numaralı eserin genel görüntüsü Şekil 5a'da verilmiştir.

Şekil 5a'da görülen bakır sini, envanter kayıtlarına göre 19. yy. Osmanlı dönemine tarihlenmiştir olup, Eser 28.08.1978 tarihi itibarıyla Isparta merkezden müze arşivine alınmıştır. Ölçülerine bakıldığında çapının 84 cm. ve kalınlığının 0,6 cm. olduğu belirtilmektedir. Objenin en dışında bordürvari kalın bir kenarlık bulunur ve hafif içe bombelidir. Şekil 5 b,c ve d'de sininin içi düz olup, sırtındaki motifler görülmektedir. Sininin yapımında dövme,



Şekil 5a,b,c,d: Isparta Müzesi'nde bulunan 11.1.78 envanter numaralı bakır sini ve motifleri



bezemelerinde kazıma tekniği kullanılmıştır. Sininin genel kompozisyonunda merkeze doğru yoğunlaşan motif istifi yer almaktadır. Ağaç motifi örneklerinin Türk bezemeciliğinde önemli bir yeri vardır. Özellikle selvi ağacı en sık kullanılan bitkisel motiflerdendir. Sinide görülen selvi ağacı motifi, 16.-17. yy. İstanbul mezar taşlarında bulunan selvi ağacı motiflerine benzemekte olup, kenar dışları daha stilize formda işlenmiştir. Selvi ağacının tepesi merkeze doğru konumlandırılmıştır. Bir merkez etrafında 6 adet selvi ağacı bulunmaktadır. Selvilerin içi rumi yapraklarla donatılmıştır. Selvilerin arasında altı adet sorguç bulunmaktadır. Çift taraflı olan sorguçların ortasındaki oval figürün ayrıntıları incelendiğinde Selçuklu rumeli münhanilerinin etkileri göze çarpmaktadır. Bu sorguçlar Türk tezhip sanatında kullanılan tığları hatırlatmaktadır. Merkezde bulunan Mühr-ü Süleyman motifini, en dışta güneş ışınlarını andırarak formda tasarlanmış çizgili kalın bir bordür ve bunu takip eden, ortası zencerekli kalın bir ikinci bordür çevrelemektedir. Mühr-ü Süleyman yani altı köşeli yıldızın kanatları birbiri içine geçen bir formda işlenmiştir. Bu geometrik form Selçuklu sanatının izlerini taşımaktadır. Yıldız merkezi ve kanatlarının araları rumi yapraklarla bezenmiştir. Yıldızın her bir kanadının içerisi kafes işiyle bezenmiştir. Diğer üç sininin merkezinde de benzer Mühr-ü Süleyman motifleri bulunmaktadır.

Türk sanatında kötülükleri uzaklaştıran, uğur getirdiğine inanılan bir motif olarak Mühr-ü Süleyman sıkça kullanılmıştır. Bir inanca göre altı köşeli yıldız Süleyman Peygamber'in tılsımlı mührüdür. Yüzük olarak parmağında taşımış, bu mührü üzerinde bulundurduğu sürece, her canlıya hükmedebilmiştir. Mühr-ü Süleyman, özellikle Anadolu bakır bezemeciliğinde çok kullanılmaktadır (Önder 1998: 184).

Isparta Müzesi'nde bulunan bir diğer bakır sini, 5.2.79 envanter numaralı eser olup, genel görünümü Şekil 6a'da verilmiştir.

Şekil 6a'da görülen bakır sini, envanter kayıtlarına göre 19. yy. Osmanlı dönemine tarihlenirilmiş olup, Eser 24.04.1979 tarihi itibarıyla



a



b



**Şekil 6a, b, c, d, e.:**  
Isparta Müzesi'nde bulunan 5.2.79 envanter numaralı bakır sini ve motifleri

c



d



e

İzmir'den müze arşivine alınmıştır. Ölçülerine bakıldığında çapının 30 cm. ve yüksekliğinin 5 cm. olduğu belirtilmektedir. Objenin en dışında bordürvari kalın bir kenarlık bulunur ve hafif içe bombelidir. Şekil 5b'de bakır sininin içi düz olup, sırtındaki motiflerin detayları verilmiştir. Sininin yapımında dövme, bezemelerinde kazıma tekniği kullanılmıştır. Sininin genel kompozisyonunda bir merkezin çevresinde yoğunlaşan motif istifi yer almaktadır. Merkezde bulunan altı yapraklı penç motifini, güneş ışınlarını andırarak formda tasarlanmış çizgili bir bordür çevrelemektedir (Şekil 6b). Bunu üç adet selvi ağacı (Şekil 6c), üç adet çift taraflı sorguç (Şekil 6d) ve bunların aralarında altı adet rumi tarzda bitkisel motifin (Şekil 6e) oluşturduğu dairesel bir yerleşim düzeni takip etmektedir. Bu sinide görülen selvi ağacı motifi, diğer örneğe benzemekte olup, iki tarafında kıvrık bir dal ucunda tasvir edilen yaprak motifleri yer almaktadır. Selvi ağacının tepesi kenara doğru konumlandırılmıştır. Selvilerin içi rumi yapraklarla donatılmıştır.

**Fincan zarfı:** Çeşitli sözlüklerde zarf; içine fincan veya bardak oturtulan metal kap, kılıf, mahfaza, fincanı kısmen içine alan kap, eli yakmamak için içine kahve fincanı konulan madeni kap olarak tanımlanmaktadır (Anonim 1970: 1267, Anonim 1982: 886, Devlioğlu 1993: 1168, Toven 2004: 822). Isparta Müzesi'nde dört adet bakır fincan zarfı mevcut olup, 15.3.78 envanter numaralı eserin genel görüntüsü Şekil 7a'da verilmiştir.

Şekil 7a'da görülen bakır fincan zarfı, envanter kayıtlarına göre 18. yy. Osmanlı dönemine tarihlendirilmiş olup, Eser 22.08.1978 tarihi itibarıyla Isparta merkezden müze arşivine alınmıştır. Ölçülerine bakıldığında ağız çapının 6 cm., dip çapının 2,8 cm. ve yüksekliğinin 4 cm. olduğu belirtilmektedir. Objenin tabanı içe doğru bombeli olup dar bir tabandan yukarı doğru hafif genişleyerek yükselen gövdeye sahiptir. Şekil 7b'de fincan zarfının üzerindeki motifler görülmektedir. Fincan zarfının yapımında kabartma tekniği kullanılmıştır. Fincan zarfının genel kompozisyonuna bakıldığında,



Şekil 7a, b.: Isparta Müzesi'nde bulunan 15.3.78 envanter numaralı bakır fincan zarfı ve motiflerinden detay

tabanda kıvrımlı zencereğin bezeme unsuru olarak kullanıldığı görülmektedir. Bu zencereklî bordürün üstünde, kıvrımlı dal ve çiçek motiflerinden oluşan bir düzenleme hakimdir. Selçuklu rumili münhanilerinin etkileri göze çarpmaktadır.

**Kapaklı Tava:** Isparta Müzesi'nde iki adet bakır kapaklı tava mevcut olup, 5.14.79 envanter numaralı eserin genel görüntüsü Şekil 8a'da verilmiştir.

Şekil 8a'da görülen kapaklı tava, envanter kayıtlarına göre 18. yy. Osmanlı dönemine tarihlendirilmiş olup, Eser 24.04.1979 tarihi itibarıyla İzmir'den müze arşivine alınmıştır. Ölçülerine bakıldığında kapak ağız çapının 29 cm., dip çapının 16,5 cm., kapak yüksekliğinin 16,5 cm., tabak ağız çapının 30,3 cm. olduğu belirtilmektedir. İki parçadan oluşan tavaya estetik ve zarafet kazandıran kısmı kapağıdır. Kapak bir mihrap formunda olup, tava ile birleşen kısmı kalın bir bordür görünümündedir. Bordürün üzerinde uzanan kısım içe doğru bombe yaparak daralmıştır. Bombeli kısmın bittiği





Şekil 8a, b.: Isparta Müzesi'nde bulunan 5.14.79 envanter numaralı bakır kapaklı tava ve detayı

yerden yukarı doğru yükselen kapağın konik kısmı başlamaktadır. Konik kısmın bitiminde yani en tepede, kapağı tutup kaldırmaya yarayan küçük yuvarlak bir parça bulunmaktadır. Bu parça küçük olmasına rağmen kapağın estik görünümünü tamamlayan önemli bir ayrıntıdır. Şekil 8b'de tavanın kapağında bulunan yazı bezemeleri görülmektedir. Tavanın bezemesinde kazıma tekniği kullanılmıştır. Tavanın genel kompozisyonuna bakıldığında, bezemelerin kapağın konik kısmının aşağı doğru daralan bölümünde bulunduğu dikkati çekmektedir. Tava kapağının bezemesinde bulunan Osmanlıca kitabede, *Sahib-i Ali Ağa sene 1193* yazısı okunmaktadır. Tarih, Miladi olarak 1779-1780 yani 18. yy. ikinci yarısına denk gelmektedir. Mihrap şeklindeki kitabenin üst ucu lale motifi ile tamamlanmaktadır. Kitabenin iki tarafında selvi ağacını andıran stilize bitkisel motifler göze çapraktadır.

İkinci örnek 7.3.82 envanter numaralı kapaklı tava olup, eserin genel görüntüsü Şekil 9'da verilmiştir.



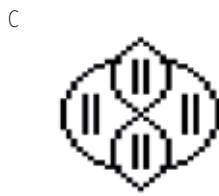
Şekil 9: Isparta Müzesi'nde bulunan 7.3.82 envanter numaralı bakır kapaklı tava

Şekil 9'da görülen kapaklı tava, envanter kayıtlarına göre 19. yy. Osmanlı dönemine tarihlendirilmiş olup, Eser 28.01.1982 tarihi itibarıyla Isparta'dan müze arşivine alınmıştır. Ölçülerine bakıldığında; tava ağız çapının 21,4 cm., dip çapının 11,2 cm., yüksekliğinin 7,4 cm., kapak ağız çapının 18,4 cm., kapak üst çapının 6,3 cm. olduğu belirtilmektedir. İki parçadan oluşan objenin kapağı oldukça sadedir. Tava, dar bir tabandan yukarı doğru genişleyerek yükselmekte, belli aralıklarla sıralanmış irili ufaklı dilimler kenarı meydana getirmektedir. Tavaya estetik ve zarafet kazandıran kısım bu dilimli kenar kısmıdır. Tavanın yapımında dövme tekniği kullanılmış olup, herhangi bir bezeme bulunmamaktadır.

**Tabak:** Isparta Müzesi'nde ondokuz adet bakır tabak bulunmakta olup, 15.21.83 envanter numaralı eserin genel görüntüsü Şekil 10a'da verilmiştir.

Şekil 10a'da görülen tabağın, envanter kayıtlarına göre erken 20. yy. Osmanlı dönemine tarihlendirilmiş olup, Eser 17.10.1983 tarihi itibarıyla Isparta'dan müze arşivine alınmıştır. Ölçülerine bakıldığında çapının 26 cm., yüksekliğinin 3 cm. olduğu belirtilmektedir. Tabak dairesel taban üzerine, dış bükey olarak konumlandırılmış geniş bir kenardan meydana gelmektedir. Şekil 10b'de tabağın kenarlarında bulunan bezemeleri görülmektedir. Tabağın bezemesinde kazıma tekniği kullanılmıştır. Tabağın genel kompozisyonuna bakıldığında, ta-



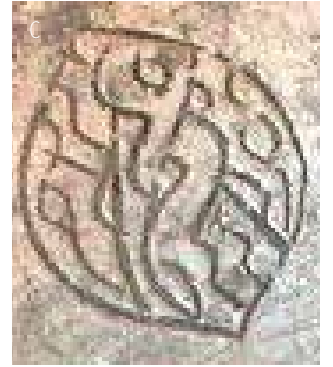


**Şekil 10a, b, c, d.:** Isparta Müzesi'nde bulunan 15.21.83 envanter numaralı bakır tabak, detayı ve motifleri

bağın iç yan yüzeyinde stilize yaprak ve ters lale motifleri görülmektedir (Şekil 10c,d).

Isparta Müzesi'nde bulunan bir diğer tabak, 9.6.81 envanter numaralı eser olup, genel görünümü Şekil 11a'de verilmiştir.

Şekil 11a'da görülen tabağın, envanter kayıtlarına göre 18. yy. Osmanlı dönemine tarihlenirilmiş olup, Eser 02.09.1981 tarihi itibarıyla Isparta'dan müze arşivine alınmıştır. Ölçülerine bakıldığında çapının 29 cm., yüksekliğinin 4,5 cm. olduğu belirtilmektedir. Tabak dairesel taban üzerine, dış bükey olarak konumlandırılmış geniş bir kenardan meydana gelmektedir. Şekil 11b ve c'de tabağın kenarlarında bulunan bezemeleri görülmektedir. Tabağın bezemesinde kazıma tekniği kullanılmıştır. Tabağın genel kompozisyonu incelendiğinde; tabağın iç yan



**Şekil 11a, b, c.:** Isparta Müzesi'nde bulunan 9.6.81 envanter numaralı bakır tabak ve motifleri

yüzeyinde rumi tarzı bitkisel bir figür ve salbeksiz şemse formunda bir motif yer almaktadır. Ayrıca tabağın arka tabanında belli belirsiz *H. 1194*, tarihi okunabilmektedir. Buna göre eserin 1780 yılında yapıldığını söylemek mümkündür.

**Tas:** Çeşitli sözlüklerde tas; altı yuvarlak madeni kap, ağıza götürülerek içindekini içmeye yarayan, yayvan, ihtiyaca göre başka işlerde de kullanılan madeni kap, olarak tanımlanmaktadır (Anonim 1982: 766, Toven 2004: 714). Isparta Müzesi'nde üç adet bakır tas mevcut olup, 12.11.82 envanter numaralı Cumhuriyet dönemine ait eserin genel görüntüsü Şekil'12a'da verilmiştir.

Şekil 12a ve b'de görülen bakır tas, envanter kayıtlarına göre Cumhuriyet dönemine tarihlenirilmiş olup, Eser 27.09.1982 tarihi itibarıyla Isparta-Senirkent İlçesi Ulugbey köyünden müze arşivine alınmıştır. Ölçülerine bakıldığında ağız çapının 12,8 cm., yüksekliğinin 5 cm., dip çapının 6,7 cm. olduğu belirtilmektedir. Obje ayaklı olup, tabandan dışa doğru dairesel bir hareketle genişleyerek yükselmektedir.



Şekil 12a, b, c.: Isparta Müzesi'nde bulunan 12.11.82 envanter numaralı bakır tas ve detayı

Dip çapı ile ağız çapı arasındaki orantılı fark tasın dengeli bir görünümde olmasını sağlamıştır. Şekil 12c'de tasın üzerindeki motiflerin detayları verilmiştir. Tasın yapımında dövme, bezemelerinde kazıma tekniği kullanılmıştır. Tasın genel kompozisyonunun stilize yapraklardan, çizgisel bezemeler ve geometrik şekillerden oluştuğu görülmektedir.

Isparta Müzesi'nde bulunan diğer bakır tas, 12.12.82 envanter numaralı eser olup, genel görünümü Şekil 13'te verilmiştir.

Şekil 13a,b'da görülen bakır tas, envanter kayıtlarına göre Cumhuriyet dönemine tarihlendirilmiş olup, Eser 27.09.1989 tarihi itibarıyla Isparta-Senirkent İlçesi Uluğbey köyünden müze arşivine alınmıştır. Ölçülerine bakıldığında ağız çapının 10,5 cm., yüksekliğinin 2,5 cm., dip çapının 7 cm. olduğu belirtilmektedir. Obje ayaklı olup dar bir tabandan yukarı doğru hafif bombeli bir şekilde genişleyerek yükselen gövdeye sahiptir. Şekil 13 c ve d'de tasın üzerindeki motiflerin çizimleri verilmiştir. Tasın yapımında dövme, bezemelerinde kazıma tekniği kullanılmıştır. Tasın alt tabanında ve yan tarafında motifler bulunmaktadır. Tasın altında rumi tarzda üç adet balık motifi ve aralarında üç adet dendansız salbekli şemse formunda



Şekil 13a, b, c, d.: Isparta Müzesi'nde bulunan 12.12.82 envanter numaralı bakır tas ve detayı

bir motif görülmektedir. Türk sanatında balık motifi bolluk ve bereketi sembolize etmektedir. Tasın yan tarafında rumi tarzda birbirine geçmeli kenar motifi bulunmaktadır.

**Çaydanlık:** Isparta Müzesi'nde bir adet çaydanlık mevcut olup, 1.16.85 envanter numaralı eserin genel görüntüsü Şekil 14'da verilmiştir.

Şekil 14'de görülen bakır çaydanlık, envanter kayıtlarına göre 20. yy.'a tarihlendirilmiş olup,



Şekil 14: Isparta Müzesi'nde bulunan 1.16.85 envanter numaralı bakır çaydanlık

Eser 20.02.1985 tarihi itibarıyla Antalya'dan müze arşivine alınmıştır. Ölçülerine bakıldığında ağız çapının 7 cm., yüksekliğinin 13 cm., dip çapının 6,6 cm. olduğu belirtilmektedir. Objenin gövdesi yuvarlatılmış ve gövdenin üst kısmı içe doğru biçimlendirilmiştir. Boyun düz

bir formda olup, kapakla tamamlanmaktadır. Çaydanlığın yapımında dövme tekniği kullanılmış olup, bezemesi bulunmamaktadır.

**Bakraçcık:** Isparta Müzesi'nde bir adet bakır bakraçcık mevcut olup, 2.10.77 envanter numaralı eserin genel görüntüsü Şekil 15a'da verilmiştir.

Şekil 15a ve b'de görülen bakraçcık, envanter kayıtlarına göre geç 19. yy. Osmanlı dönemine



**Şekil 15a:** Isparta Müzesi'nde bulunan 2.10.77 envanter numaralı bakır bakraçcık ve detayı

tarihlendirilmiş olup, Eser 7.7.1977 tarihi itibarıyla İzmir'den müze arşivine alınmıştır. Ölçülerine bakıldığında, taban çapının 9 cm., yüksekliğinin 9 cm. ve ağız çapının 8 cm. olduğu belirtilmektedir. Objenin tabandan ağıza doğru hafifçe daralan silindirik formunda bir gövdesi ve düz bir ağız vardır. Alt kısmı hafif dışbükey tabanı ise düzdür. Şekil 15c'de kabın üzerindeki motiflerin detayları verilmiştir. Bakraçcığın yapımında dövme tekniği, bezemelerinde kazıma tekniği kullanılmıştır. Desen kompozisyonunda; yarı naturalist formda gövdeden yanlara ayrılan iki adet yapraklı dal, dalların altında penç ve dalların ortasından yukarı doğru uzanan bir diğer dalın ucunda benzer bir penç motifi görülmektedir.

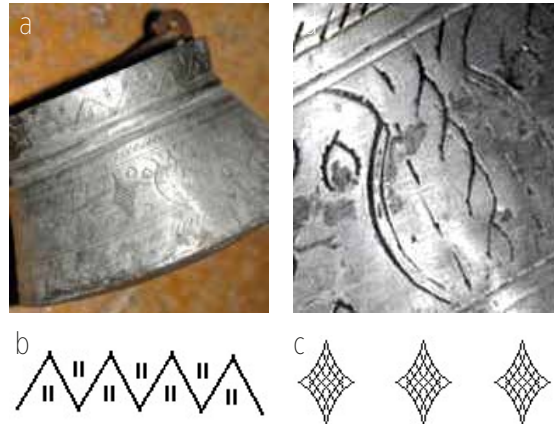
**Tencere:** Isparta Müzesi'nde bir adet bakır tencere mevcut olup, 5.10.79 envanter numaralı eserin genel görüntüsü Şekil 16'da verilmiştir.



**Şekil 16:** Isparta Müzesi'nde bulunan 5.10.79 envanter numaralı bakır tencere

Şekil 16'da görülen bakır tencere, envanter kayıtlarına göre erken 20. yy. Osmanlı dönemine tarihlendirilmiş olup, Eser 24.04.1979 tarihi itibarıyla İzmir'den müze arşivine alınmıştır. Ölçülerine bakıldığında ağız çapının 30 cm., yüksekliğinin 22 cm., dip çapının 34 cm. olduğu belirtilmektedir. Obje geniş tabanlı ve dar ağızlı olup, yüksek olan kenarları hafif içe eğimlidir. Dışa doğru çıkıntılı ve üstü bezemesiz bir ağız vardır. Tencerenin yapımında dövme tekniği kullanılmış olup, bezemesi bulunmamaktadır.

**Bakraç:** Çeşitli sözlüklerde bakraç; *çoğunlukla bakırdan yapılan küçük kova, kulplu kap, olarak tanımlanmaktadır* (Anonim 1970: 103, Anonim 1982: 87, Toven 2004: 54). Isparta



**Şekil 17a, b, c, d:** Isparta Müzesi'nde bulunan 10.9.84 envanter numaralı bakır bakraç

Müzesi'nde iki adet bakır bakraç mevcut olup, 10.9.84 envanter numaralı eserin genel görünümü Şekil 17a'da verilmiştir.

Şekil 17a'da görülen bakraç, envanter kayıtlarına göre erken 20. yy. Osmanlı dönemine tarihlendirilmiş olup, Eser 27.08.1984 tarihi



itibarıyla Isparta-Uluborlu'dan müze arşivine alınmıştır. Ölçülerine bakıldığında, taban çapının 19 cm., yüksekliğinin 13 cm. ve ağız çapının 14 cm. olduğu belirtilmektedir. Objeye geniş tabanlı, dar ve dik ağızlı olup, yüksek olan kenarları içe doğru eğimlidir. Eğimin bittiği yerde objeyi çevreleyen bir halka ile boyun kısmı başlamakta ve yukarı doğru düz bir şekilde uzanmaktadır. Bakracın yapımında dövme tekniği, bezemelerinde kazıma tekniği kullanılmış olup, boynunda ve gövdesinde bezeme bulunmaktadır. Boyun kısmı, zikzak çizgilerin arasında, ters simetrik, dikine, yanyana iki kısa çizgiden oluşan bir bantla çevrilidir (Şekil 17b). Bakracın dışarı çıkıntı yapan gövdesinde, kısa yan çizgilerden oluşmuş iki ince bordür arasında, kafes işiyle süslenmiş baklava dilimleri (Şekil 17c) ve bunların aralarında rumi tarzda, ortasından saç örgüsü geçen vazoyu andıran motifler bulunan bir desen vardır.

**3.2. Savaş aletleri:** Savaşlarda kullanılan ve Isparta Müzesi envanterinde bulunan savaş aletleri zihgir ve mataradır.

**Zihgir (zehkir, şast, şest, küştüvan):** Çeşitli sözlüklerde zihgir; ok atarken başparmağa takılan özel yüzük, halka, okçu yüksüğü, olarak tanımlanmaktadır (Develioğlu 1993: 1186, Kanar 2009: 3796). Farsça zih (yay kirişi) ve giriften>gir kelimelerinden oluşmuştur (Toven 2004: 829, Kanar 2009: 3796). Okçulukta, okun fırlatılma gücüne ulaşması için gereken gerilim öylesine yüksektir ki, yayın çıplak elle kontrol altında tutulması olanaksızdır. Bu nedenle, okçunun sağ elinin başparmağına geçirilen özel bir yüzüğe gereksinim duyulmuştur. Önceleri deri, kemik ya da geyik boynuzundan yapılan ve işleve yönelik olarak takılan bu yüzükler, zaman içinde, üst rütbeli okçulara atfedilen bir onur nişanına dönüşmüş ve yapımında giderek maden, taş ya da fildişi gibi değerli malzemeler kullanılmaya başlanmıştır (Scalini and Damiani 2002: 90).

Isparta Müzesi'nde bir adet bakır zihgir mevcut olup, 11.1.76 envanter numaralı eserin genel görüntüsü Şekil 18'de verilmiştir.



**Şekil 18:** Isparta Müzesi'nde bulunan 11.1.76 envanter numaralı bakır zihgir

Şekil 18'de görülen zihgir, envanter kayıtlarına göre geç 19. yy. Osmanlı dönemine ait olup, Eser 30.7.1976 tarihi itibarıyla Isparta'dan müze arşivine alınmıştır. Ölçülerine bakıldığında yüzük çapının 3,2 cm., kalınlığının 6 cm., yüksekliğinin 1,5 cm., uzunluğunun 3 cm. olduğu belirtilmektedir. Dikdörtgen kesitli, parmağa geçen kısmı yuvarlağa yakındır. Üzerinde herhangi bir bezeme bulunmadığı dikkati çekmektedir. Yüzüğün geniş olan ön kısmı eğimlidir. Yüzüğün iç yüzeyinde kullanıma bağlı aşınma, avuç içine denk gelen ince kısmında eğilme görülür.

**Matara:** Çeşitli sözlüklerde matara; yolculukta ve askerlikte kullanılan, boyuna veya bele asılı olarak taşınan, genellikle aba, deri veya metalden yapılmış su kabı, su tulumu, kırba, olarak tanımlanmaktadır (Anonim 1982: 557, Develioğlu 1993: 585, Toven 2004: 450). Isparta müzesinde bir adet bakır matara mevcut olup, 1.2.97 envanter numaralı eserin genel görüntüsü Şekil 19'da verilmiştir.



**Şekil 19:** Isparta Müzesi'nde bulunan 1.2.97 envanter numaralı bakır matara

Şekil 19'de görülen bakır matara, 18. yy. Osmanlı dönemine ait olup, Eser 30.07.1997 tarihi itibarıyla Isparta'dan müze arşivine alınmıştır. Ölçülerine bakıldığında yüksekliğinin 17 cm., genişliğinin 35 cm. ve çapının 32 cm. olduğu belirtilmektedir. Dairesel formdaki hafif dışa bombeli gövde üzerinde, içte dar, dışta geniş olan iç içe iki halka göze çarpmaktadır.

Üzerinde her hangi bir bezeme bulunmadığı ancak H.1123 tarihi bulunduğu dikkati çekmekte ve buna göre yapım yılı miladi 1711'e denk gelmektedir.

**3.3. Banyo eşyaları:** Bu eşyalar gerek el ve ayak yıkamada gerekse abdest alınırken kullanılan eşyalar olup, ibrik ve leğenden meydana gelmektedir.

**İbrik:** Çeşitli sözlüklerde ibrik; su ve sulu şeyler koymaya yarayan kulplu, ülüklü-emzikli kap, olarak tanımlanmaktadır (Anonim 1982: 395, Toven 2004: 292). Daha çok İslam ülkelerinde abdest almak ve el yıkamak için kullanılan kulplu ve ülüklü su kabı ibrik olarak adlandırılmaktadır. Şişkince gövdeli, uzun ve zarif boyunlu, ağız kapaklı ve ülüklü (emzikli) Türk ibrikleri genellikle bakırdan yapılmıştır (Önder 1998: 111).

Isparta Müzesi'nde bir adet bakır ibrik mevcut olup 1.17.85 envanter numaralı eserin genel görüntüsü Şekil 20'de verilmiştir.

Şekil 20'de görülen bakır ibrik, envanter kayıtlarına göre 20. yy. Osmanlı dönemine ait olup, Eser 20.02.1985 tarihi itibarıyla Antalya'dan müze arşivine alınmıştır. Ölçülerine bakıldığında yüksekliğinin 30 cm. ve dip çapının 17,5 cm. olduğu belirtilmektedir. Üzerinde herhangi bir bezeme bulunmadığı ancak kapağıyla, ülüğüyle abdest almakta kullanılan klasik ibrik



**Şekil 20:** Isparta Müzesi'nde bulunan 1.17.85 envanter numaralı bakır ibrik

formunda olduğu dikkati çekmektedir. Objenin tabanı ve boynu düz, ağız yuvarlaktır. Kapaktan biraz yüksekte olan emziğin ucu dışarı doğru genişler. Yılkavim kulpu, ibriğin ağızına ve tabanına perçinlenir. Ancak omzuna kadar olan kısmı gövdeye yakın ve paralel uzanır. Objede kullanmadan kaynaklanan bir yıpranma göze çarpmaktadır.

**Leğen:** Çeşitli kaynaklarda leğen; el, yüz yıkarken kullanılan veya içinde bir şey yıkanan, madenden seramikten yapılan, yayvan su kabı, olarak tanımlanmaktadır (Anonim 1982: 539, Önder 1998: 160, Toven 2004: 424). Isparta Müzesi'nde bir adet bakır leğen mevcut olup, 18.22.83 envanter numaralı eserin görüntüsü Şekil 21a,b'de verilmiştir.

Şekil 21a ve b'de görülen bakır leğen, envanter kayıtlarına göre 20. yy. Osmanlı dönemine ait olup, Eser 17.10.1983 itibarıyla Isparta'dan



a

**Şekil 21:** Isparta Müzesi'nde bulunan 18.22.83 envanter numaralı bakır leğen



b

müze arşivine alınmıştır. Ölçülerine bakıldığında ağız çapının 43 cm., yüksekliğinin 14 cm., kapak ağız çapının 24,5 cm. olduğu belirtilmektedir. Objeye kapak ve gövde olmak üzere iki parçadan meydana gelmektedir. Dar bir tabandan yukarı doğru hafif bombeli bir şekilde genişleyerek yükselen gövdeye sahiptir. Bombeli gövde dışı doğru uzanan geniş ve ağızta ince bir sarmal bordür bulunan kenarla tamamlanmaktadır. Üzerinde herhangi bir bezeme bulunmadığı ancak kapağında noktaların meydana getirdiği üç büyük ve üç küçük üçgenin alması sıralanmış olduğu dikkati çekmektedir.

**3.4. Süs Eşyaları:** Bunlar, giyimde aksesuar olarak kullanılan bakır takılardır. Isparta Mü-

zesi envanterinde bulunan bakır süs eşyaları bir adet damga yüzük ve kolyedir.

**Damga yüzük:** Isparta Müzesi'nde bir adet damga yüzük mevcut olup, 5.2.75 envanter numaralı eserin görüntüsü Şekil 22'de verilmiştir.

Şekil 22'de görülen bakır yüzüğün, envanter kayıtlarına göre hangi döneme ait olduğu belirlenememiş olup, Eser 28.8.1975 tarihi itibarıyla Isparta'dan müze arşivine alınmıştır. Ölçülerine bakıldığında uzunluğunun 2,6 cm. ve eninin 1,5 cm. olduğu belirtilmektedir. Bakır damga yüzüğün üzerindeki bezemeler kazıma tekniğiyle



**Şekil 22:**  
Isparta Müzesi'nde bulunan 5.2.75 envanter numaralı bakır damga yüzük

yapılmıştır. Yüzük göz formunda olup, yüzüğün sağa yakın kısmında mercimek büyüklüğünde bir delik dikkati çekmektedir. Yüzük üzerinde sülüs karakterinde hat yazısı ile kelime-i tevhid *la ilabe illallah* yazısı okunmaktadır.

**Kolye:** Isparta Müzesi'nde iki adet kolye mevcut olup 2.7.77 envanter numaralı eserin genel görüntüsü 23a'da verilmiştir.



e

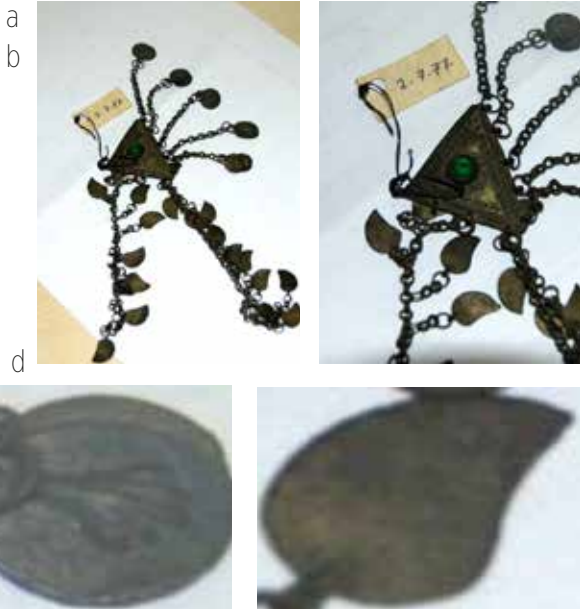
**Şekil 23a, b, c, d, e:**  
Isparta Müzesi'nde bulunan 2.7.77 envanter numaralı bakır kolye ve detayı

Şekil 23a ve b'de görülen bakır kolyenin, envanter kayıtlarına göre geç Osmanlı Dönemine ait olduğu belirlenmiş, Eser 7.7.1977 tarihi itibarıyla İzmir'den müze arşivine alınmıştır. Ölçülerine bakıldığında eş kenar üçgenin karşılıklı kenarları 4 cm., boyuna gelen zincir uzunluğunun 14cm., hipotenüsten sarkan zincir uzunluğunun 6 cm. olduğu belirtilmektedir. Şekil 23e'de detayı görülen bakır kolye üzerindeki bezemeler dikkat çekicidir. Kolye, muska formunda olup, kenarları dişlidir. Ortasındaki yeşil akik taşı, bir çerçeve ile tutturulmuştur. Üçgenin hipotenüsünden sarkan zincirlere bağlı olan yuvarlak levhalar içinde kabartma tekniğiyle el motifi görülmektedir (Şekil 23c). Boyuna denk gelen zincirin üzerinden ise yaprak biçimli süsler sarkmaktadır (Şekil 23d).

#### 4. SONUÇ VE ÖNERİLER

Anadolu'da maden sanatlarından bakırcılığın, eskiden üretim açısından önemli bir merkezi olan Isparta'da günümüzde üretim yok denecek kadar azalmıştır. Halk arasında eskiden kalma bakır kapların kullanımının az da olsa devam ettiği, mevcut kalaycılarının iş yoğunluğuna bakılarak anlaşılmaktadır. Çelik, teflon, seramik gibi ürünlerin yaygın olarak kullanıldığı günümüzde bakır eşyalar artık sadece müzelerde yer almaktadır.

Isparta Müzesi envanterinde, bakır eserler bölümünde kayıtlı olarak arşivlenen toplam 66 adet örnek bulunmaktadır. Kullanım alanlarına göre; 59 adet mutfak eşyası, 2 adet savaş aleti ve 2 adet banyo eşyası, 3 adet süs eşyası olmak üzere sınıflandırılmış ve tamamı incelenmiştir.





Makalede aynı grupta yer alan birbirine benzer örneklerin sadece bir tanesine, bezemeleri farklı olan örneklerin hepsine ve toplamda 23 adet esere yer verilmiştir.

Isparta Müzesi envanterine kayıtlı olan ve tamamı incelenen toplam 66 adet bakır eserin dağılımı şu şekildedir: 8 adet çorba tası, 11 adet lenger, 4 adet sini, 4 adet fincan zarfı, 2 adet kapaklı tava, 19 adet tabak, 3 adet tas, 2 adet bakraç, 2 adet tepsi, 2 adet kolye, hepsinden 1 adet olmak üzere çaydanlık, bakraççık, tencere, zihgir, matara, ibrik, leğen, kapaklı kase ve yüzük. Makaleye konu olan bakır eşyaların dağılımı ise şu şekildedir: 3 adet lenger, hepsinden 2 adet olmak üzere sini, kapaklı tava, tabak, tas, hepsinden 1 adet olmak üzere, çorba tası, fincan zarfı, çaydanlık, bakraççık, tencere, bakraç, zihgir, matara, ibrik, leğen, yüzük ve kolye.

Isparta Müzesi envanterine kayıtlı olan bakır eşyaların çoğunlukla Isparta'dan, İzmir ve Antalya gibi yakın illerden, nadiren Kars<sup>1</sup> gibi uzak yörelerden müzeye bağış ya da satın alma yoluyla geldiği görülmektedir. Bu envanter çalışması esnasında, Isparta Müzesi'ndeki eserlerin envanter kayıtları tutulurken, özellikle tarihlendirmeler ve eser tanımlamalarında daha titiz çalışılması gerektiği sonucuna varılmıştır.

Eserler çoğunlukla Osmanlı İmparatorluğu'nun 19-20 yy. dönemlerine aittir. Az da olsa 18. yy. eseri de bulunmaktadır. Bakır eşyalar içerisinde en fazla mutfak eşyalarının yer aldığı göze çarpmaktadır. Isparta gibi el sanatlarının zengin ve bakırcılık sanatının çok köklü geçmişe dayandığı bir yörede, müzedeki Isparta orijinli bakır eserlerin azlığı dikkat çekicidir. Özellikle dönemde yurt dışına gönderilen ünlü Isparta bakır cezvelerinden hiç örnek olmaması ilginç bir durumdur.

Bakır eşyaların yapımında dövme, bezemelerinde kazıma tekniğinin ağırlıkta olduğu anlaşılmaktadır. Kabartma tekniğinin de kullanıldığı ve ayrıca bezemesiz örneklerin olduğu görülmektedir. Bakır eşyaların bezemelerinde rumi tarzı bitkisel bezemelerin hâkim olduğu

belirlenmiştir. Rumi motifi Selçuklu Türkleri tarafından 11. yy.'dan itibaren bezemeye girmiş olup, çeşitli hayvan formlarının stilize edilmiş şeklidir. 14. yy.'a kadar rumi tarzı ile yapılmış bezemelerde hayvanları tanımlayabilmek mümkündür. Zamanla rumi tarzı motiflerdeki bu etki yozlaşmış, 18. yy.'dan itibaren Batı sanatının da etkisiyle orijininin uzaklaşarak yaprak ve bitkisel görünümler kazanmıştır. Isparta kökenli bakır eşyalarda 18. yy. sonrası rumilerinin bu karakteristiği taşıdığı göze çarpmaktadır. 16. yy.'dan sonra bakır objelerin bezeme dağarcığında figürlerin yerini bitkiler ve hat sanatı almıştır. Isparta Müzesi'ndeki bakır eşyaların çoğu bitkisel bezemelidir.

Bezemelerde ikisi tuğra benzeri olmak üzere, dört adet yazılı örneğe rastlanmıştır. Bazı eserlerde yapım tarihi ve sahibinin ismi (markası) bulunduğu dikkati çekmiştir.

Bezemeleri açısından; Mühr-ü Süleyman motifi 11.1.78 envanter numaralı sini, altı yapraklı penç motifi 5.2.79 envanter numaralı sini, lale motifi 5.14.79 envanter numaralı kapaklı tava, 12.11.82 envanter numaralı bakır tas en dikkat çekici örnekler arasında bulunmaktadır.

Ayrıca 12.12.82 envanter numaralı bakır tas üzerindeki üç balık motifi, Bektaşî eserlerindeki kullanılan üç balık motifini çağrıştırmayı yönünden ilginçtir.

Teknik açısından kabartma tekniğiyle yapılmış 15.3.78 numaralı fincan zarfı önemlidir. İlginç formlarıyla dikkat çeken 5.14.79 envanter numaralı kapalı tava ile 18.22.83 envanter numaralı leğen dikkat çekmektedir. Bazı eserlerde hiç bezeme kullanılmadığı gözlenmiştir.

16. yy.'da bakır alaşımli objelere mücevher kakma tekniğinin yok olmasından sonra çoğu objede siyah bezeme kullanılmaya başlanmıştır. Biri alaşımın altın sarısı ya da kızılımsı kahverengisi diğeri dolgu macununun siyahı olmak üzere çoğu obje iki renkle bezenmiştir. Isparta Müzesi'ndeki bakır eşyalardan özellikle siniler ve 12.11.82 envanter numaralı bakır tas buna örnektir. Son dönemlerde monokrom maden işçiliği ön planda olup Isparta Müzesi'ndeki bakır eşyaların çoğu bu şekildedir.

<sup>1</sup> 11 adet lenger örneğinden biri Kars'tan gelmiştir.

Isparta ve çevresinde bakır el sanatlarının köklü bir geçmişi olduğundan, yerli halk kullanmasalar bile, eskiden kalma bakır eşyaları halen muhafaza etmektedir. Özellikle köyler eski bakır eşyalar açısından zengin bir kaynaktır. Ancak toplumda bu türlü eşyaları satma ya da bağışlama yoluyla bir müzeye kazandırmak bilinci yerleşmemiştir. Ülkemizde bir müzeye eser kazandırmak için genellikle kişisel çabalar sarf etmek gerekmektedir. Yerel yönetimler, ilgili bakanlıklar bu konuda sorumluluk sahibi olmalıdırlar. Müzelerde bilinçli bir şekilde yürütülecek eski eser toplama çalışmaları yapılırsa, gerek toplama gerekse satın alma yoluyla birçok eser müzelere kazandırılmış olacaktır. Isparta Müzesi'nin bakır eşya koleksiyonu da böyle bir çalışma ile zenginleştirilme potansiyeline sahiptir.

#### KAYNAKLAR

- Anonim (1970). *Hayat Büyük Türk Sözlüğü*, Tifdruk Matbaası, İstanbul: Hayat yayınları,
- Anonim (1982). *Türkçe Sözlük*, Maya Matbaacılık. 6. baskı, Ankara, Türk Dil Kurumu Yayınları.
- Anonim (1993). *Türk El Sanatları*, Maddi Kültür Dizisi: 12, Türk Tarih Kurumu Basımevi. Ankara, Kültür Bakanlığı HAGEM Yayınları.
- Anonim (2005). *Isparta Müzesi*. Kültür Varlıkları ve Müzeler Genel Müdürlüğü Yayınları: 112, DÖSİM Basımevi, Ankara: TC. Kültür ve Turizm Bakanlığı Yayınları.
- Arseven, Celal, Esad (1950). "Le metal", *Les Arts Decoratifs Turcs*, İstanbul.
- Arseven, Celal, Esad (1973). *Türk Sanatı*, Apa Ofset, İstanbul: Cem Yayınevi.
- Barıştan, Örcün H. (2005). *Türkiye Cumhuriyeti Dönemi Halk Plastik Sanatları*, Sanat Eserleri Dizisi: 432, Kozan Ofset Matbaacılık, Ankara, TC Kültür ve Turizm Bakanlığı Yayınları.
- Belli, Oktay, Kayaoğlu, İ. Gündoğ., (1993). *Anadoluda Türk Bakırcılık Sanatının Gelişimi Bakır Yatakları, Üretimi ve Atölyeleri*, İstanbul: Sandoz Kültür Yayınları.
- Bodur, Fulya (1987). *Türk Maden Sanatı*, İstanbul.
- Böcüzade Süleyman Sami, (1983). *Kuruluşundan Bugüne Kadar Isparta Tarihi*, Çeviren: Suat Seren, İstanbul, Serenler Yayını
- Develioğlu, Ferit (1993). *Osmanlıca-Türkçe Ansiklopedik Lügat*, 11. Baskı, Aydın Kitabevi, Ankara.
- Erginsoy, Ülker (1978). *İslam Maden Sanatının Gelişmesi*, Milli Eğitim Basımevi, İstanbul.
- Erginsoy, Ülker (2008). "Maden Sanatı", *Selçuklu Çağında Anadolu Sanatı*, Doğan Kuban (Ed), İkinci baskı, İstanbul, Yapı Kredi Yayınları, s. 391-428.
- Etikan, Sema ve Erdoğan, Zeynep (2002). "Kavaklıdere İlçesinde Dövme Bakırcılık", *Ekin*, Yıl: 6, Sayı: 19, s. 92-96.
- Harari, Ralph (1964). *Metalwork After The Early Islamic Period*, XII. The Arts of Metal Work. A Survey of Persian art: from prehistoric times to the present/Ed. [by] Arthur Upham Pope, Phyllis Ackerman. London: Oxford Univ. Press, Chapter: 56, Vol: 6, pp- 2525.
- Kanar, Mehmet (2009). *Osmanlı Türkçesi Sözlüğü*. 2. Cilt M-Z., Lord Matbaacılık, İstanbul: Say yayınları.
- Katırcıoğlu, Nuri (1937a). "Eski Çağlarda Isparta'da Sanat ve Sanatkarlar I", *Ün Dergisi*, Mayıs, Cilt: 4, Sayı: 38, s. 545-546.
- Katırcıoğlu, Nuri (1937b). "Eski Çağlarda Isparta'da Sanat ve Sanatkarlar II", *Ün Dergisi*. Haziran, Cilt: 4, Sayı: 39, s. 561-562.
- Kerametli, Can (1966). "Türk Maden Sanatı". *Türk Yurdu*. Kasım 1966, Sayı: II, s. 10-24.
- Kuban, Doğan (1997). *100 Soruda Türkiye Sanatı Tarihi*, 100 Soruda dizisi: 22, Yedinci Baskı. Özal Matbaası, İstanbul, Gerçek Yayınevi.
- Ögel, Bahaeddin (1991). *Türk Kültür Tarihine Giriş*, IV. Cilt, Ankara, T.C. Kültür ve Turizm Bakanlığı Yayınları.
- Ögel, Bahaeddin (2003). *İslamiyetten Önce Türk Kültür Tarihi*, Ankara, Türk Tarih Kurumu Yayınları.

Önder, Mehmet (1998). *Antika ve Eski Eserler Kılavuzu*, Ankara, Türkiye İş Bankası Kültür Yayınları.

Scalini, Mario and Damiani, Giovanna (2002). *Islam*, Specchio d'Oriente, Ministry of Culture, Exhibition Catalogue, Livorno.

Toven, Mehmet Bahaeddin (2004). *Yeni Türkçe Lügat*, Haz. Abdülkadir Hayber, TDV Yayın Matbaacılık, Ankara, Atatürk Kültür Dil ve Tarih Yüksek Kurumu Türk Dil Kurumu Yayınları.

Yıldırım, İskender (2005). *Ankara ve Tokat İllerinde Yaşayan Bakırcılık Üzerine Görsel Etnografik Bir Çalışma*, Ankara Üniversitesi, Sosyal Bilimler Enstitüsü, Halkbilim (Etnoloji) Anabilim Dalı, Yüksek Lisans Tezi (Basılmamış).

**Fotoğraflar:** Ali KILINÇ (2011),

**Çizimler:** Filiz Nurhan ÖLMEZ,

**Osmanlıca Çeviriler:** Hasan Hüseyin ASLAN (2012)

