

## OSMANLI DEVLETİNDEN CUMHURİYETE KALAN MİRAS: SULTANSUYU HARASI

Sevim ERDEM\*

### ÖZ

*Sultansuyu harası "Sultansuyu Çiftlikatı" adı altında bir çiftlik olarak kurulmuş II. Meşrutiyetin İlanı ile lağvedilerek, Maliye Hazinesine devr edilmiş, 1928'de ise tekrar Hara olarak kurulmuştur. Bu Hara, Malatya'nın 22 km batısında ve Akçadağ(Arga) Kazasına 7.5 km uzaklıktadır. Denizden yüksekliği 1070 metredir. Sultansuyu harası, güney ve güneydoğu illeri hayvanlarının onarılmasında ve asil kanlı damızlık yetiştiriciliği yönünden son derece önemli bir konumdadır. Müessese 1928 yılında Yüksek Bakanlar Kurulu Kararı ile tekrar faaliyete geçirilmiş, eski Sultansuyu Çiftliği arazisi ile binası ve binanın eklentileri haraya devr edilmiştir. Hara'nın tarihi süreç içerisindeki temel görevi; Malatya'dan itibaren Suriye, Irak ve Kafkas hududuna kadar devam eden geniş bölgede bulunan yüz binlerce at ile sayıları milyonlara çıkan sığırların ıslahı amacıyla gerekli olan damızlıkları yetiştirmektir. Önemli askeri ve iktisadi gayeleri gerçekleştirmek üzere kurulmuş olan bu Hara'nın, kısa bir zamanda kuruluşunu tamamlamak, faaliyetini temin etmek ve aynı zamanda hazineye mümkün olduğu yük olmaması için, kendi geliri ile idaresi uygun görülmüştü. Haziran 1930 tarihinde 1678 numaralı kanunla idare şekli tespit edilmiştir. 1956 tarihinde Hara arazisinin bir kısmı, Erhaç Hava Meydanı için Milli Müdafaa Vekâletine terk edilmiştir.*

**Anahtar Kelimeler:** Osmanlı Devleti, Malatya, Çiftlik, Sultansuyu Harası, Erhaç Havaalanı.

## THE HERITAGE FROM THE OTTOMAN STATE TO THE REPUBLIC: SULTANSUYU STUDFARM

### ABSTRACT

*Sultansuyu Studfarm was founded as a farm under the name of "Sultansuyu Çiftlikatı". It was abolished by the declaration of the Constitution and transferred to the Treasury of Finance, and in 1928 it was again established as Studfarm. The studfarm is located on 22 kilometres west of Malatya and there is 7.5 km of distance*

---

\* Yrd. Doç. Dr., Bitlis Eren Üniversitesi, Fen-Edebiyat Fakültesi, Tarih Bölümü, E-Posta: sevimerdem23@hotmail.com

*between the town Arga and the studfarm. It is 1070 meters above sea level. Sultansuyu Studfarm has an important position in South and southeastern cities in term of repairing the animal and raising royal- bloodbrood. The institution was activated with the council of ministers' decision in 1928 and it was assigned to the studfarm with the field, building and out building of Sultansuyu. The basic duty of the studfarm in the historical process is to raise the broods for breeding of the horses which are found across a large area from Malatya to Iraq, Syria and Caucasia borders, and of millions of cattles. As the studfarm is in the middle of Turkey, it was accepted by the high officials of war as the meeting point of animal raising institutions. In afterdays, the foal farm which is the need of this wide animal raising region, will be founder the administration of this institution. In order to complete the store equipment and procure the activity of this studfarm in short time, which was founded in order to realize important military and economic aims, the management of the studfarm with its own income was found appropriate. The management style of the farm was determined in 1930 with the law number of 1678. In 1956, part of the Studfarm estate was abandoned to the National Defense Forces of Erhaç Airport.*

**Keywords:** Ottoman State, Malatya, Farm, Sultansuyu studfarm, Erhaç Airport

## Giriş

Osmanlı devleti döneminde, Malatya Sancağı'na bağlı Akçadağ Kazası ile Kürne ve Kürecik Nahiyeleri ahalisinin sayıları oldukça fazla olup; aşiret mensubu olmalarından dolayı içtimai bünyeye dâhil edilmeleri noktasında büyük bir sıkıntı çekilmekteydi. Zira bu bölgelerde yaşayan ahali, ziraat ve ekincilikle uğraşmayıp, hasat mevsimi geldiğinde yerleşik olan Malatya köylerine hücum ederek, bunların yıllık mahsullerini zorla ellerinden almakta ve Malatya çevresindeki yollara inerek, tüccar vesaire buradan gelip geçenlerin de mallarını, eşyalarını gasp ve yağma etmekte ve bunun gibi pek çok olumsuz tutum ve davranışlarda bulunmaktaydılar<sup>1</sup>.

Bu bölgede yaşayan aşiretlerin terbiye edilmeleri için Osmanlı devletince birçok külfet ve masrafla askeri kuvvetler gönderilmişti. Müşir Derviş ve İsmail Paşalar gibi konuya hâkim olan sözü geçen kuvvetli ve kudretli kumandanlar görevlendirilmişti. Bu kumandanlar maiyetleriyle birlikte başarılı işler yapmış olup, köylü ödemelerini askeri denetimin bulunduğu zaman dilimi içerisinde düzgün bir şekilde yapmıştır. Ancak

<sup>1</sup> Aşiretlerin bu bölgeye, Türklerin Anadolu'ya geldikleri dönemle birlikte yerleştikleri bilinmektedir. Bir kısım aşiretlerin zaman zaman yapış oldukları eşkıyalık hareketleri yerleşik halkı oldukça rahatsız etmiştir. Mesela 1705 tarihinde Malatya Gerger'de sakin olan Şeyh Hasanlu aşireti bu aşiretler arasında olup, bu bölgede yapmış olduğu eşkıyalık hareketlerinden dolayı Dersim bölgesine gitmek zorunda kalmıştı. Bkz. İbrahim Yılmazçelik, **Osmanlı Devleti Döneminde Dersim Sancağı**, Ankara 2011, s.118-119.

Asakir-i Şahane'nin çekilmesiyle bu aşiretler yine eski alışkanlıklarını ele alarak şekavette devam etmişlerdir<sup>2</sup>. Bu bölgede yaşayan aşiretler, Karahan ve Kuşdoğan gibi büyük köylere ve diğer köy ahalilerine musallat olmakta hatta süvari olan grubu ise Malatya içlerine kadar giderek, çarşı ve pazarı yağma etmekte, bağ-bahçeleri talan etmekte ve eşkıyalık yapmakta olduklarından dolayı Karahan, Kuşdoğan ve civar köy halkı Adana ve diğer çeşitli mahallere göç etmek zorunda kalmışlardır. Malatya merkez ahalisi de bağ ve bahçelerine gidemeyecek derecede bu asayişsizlik hareketlerinden etkilenmişlerdir. Öyle ki Malatya ile Akçadağ arasında bulunan büyük geniş arazi uzun bir zaman ahalisi boş kalmış ve ziraat yapılmayarak, bu bölge eşkıyaların toplanma alanı olmuştur. Eşkıyanın Malatya halkı üzerine uyguladığı baskıları ortadan kaldırmak, Halep Caddesinin emniyet ve asayişini temin edebilmek mümkün olmadığı için arazide ziraat yapılamamış ve bundan dolayı bölgedeki araziler **arazi-i mevat**<sup>3</sup> hükmüne düşmüştür<sup>4</sup>.

Bütün bu olumsuzlukların da etkisiyle; Arazi-i mevat hükmüne düşen büyük araziye Sultansuyunun kanallar vasıtasıyla taşınması, ziraat yapıp üretime geçmesi için ve aşiretlerin buradan çıkarılması amacıyla adı Sultan Abdülaziz tarafından verilen "**Çiftlik-i Hümayun**" teşkiline karar verilmiştir<sup>5</sup>. (Sultansuyu Çiftliği Haritası-Bkz. **Harita I**). Sultan Abdülaziz'in 19 Ağustos 1281/31 Ağustos 1865 tarihli iradesiyle Mamuratü'l-aziz (Elazığ) Valisi olan Hacı İzzet Paşa zamanında çiftlik kurulmuştur<sup>6</sup>.

Çiftlik-i Hümayunun kurulmasıyla Akçadağ halkı, Hamidiyye ve Aziziyye kışlaları arasında kaldığından, eşkıyalık ve haydutluk hareketlerine fırsat bulamamıştır. Hatta Çiftlik idaresi tarafından tohum yetiştirmeye zorlanılmışlardır. Öte yandan Çiftlik hâsılatından ilk yıllarda pek fazla bir şey kazanılmamış olmakla birlikte zamanla kazanç sağlanmaya başlamıştır<sup>7</sup>.

<sup>2</sup> İbrahim Yılmazçelik, **Osmanlı Devleti Döneminde Dersim Sancağı**, s.124-136.

<sup>3</sup> Arazi-i mevat: Kimsenin temellük ve tasarrufunda olmadığı ve ahaliye terk ve tahsis kılınmadığı halde yüksek sesli kimsenin sesi işitilmeyecek derecede köy ve kasabalar gibi mamur yerlerden uzak bulunan, yani tahminen yarım saat mesafe uzaklığı olan taşlık, pırnalık, kıraç yerler. Ferit Devellioğlu; **Osmanlıca-Türkçe Ansiklopedik Lugat**, Ankara 1997, s.37.

<sup>4</sup> BOA.Y.MTV.00054/00033, 30 Ağustos 307/11 Eylül 1891.

<sup>5</sup> BOA.BEO.000606/045395, 27 Şevval 312/23 Nisan 1895.

<sup>6</sup> BOA.Y.MTV.00054/00033, 30 Ağustos 307/11 Eylül 1891.

<sup>7</sup> BOA.Y.MTV.00054/00033, 30 Ağustos 307/11 Eylül 1891.

## 1. Çiftlikten Hara'ya Dönüş

Sultan Abdülaziz, mülkün ahvali ve milletin hayrı için öncelikli olarak bu bölgedeki miri<sup>8</sup> arazi, Mehmed Şevki ve Hacı Ahmed Efendilere tahsis etmiştir. Burada istenilen başarı elde edilemeyince, hayvan sayısının artırılması, ziraat usullerinin geliştirilmesi ve çiftçiliğin gelişimi için **çiftlik** kurulmuş ve daha sonra **bu çiftlik tek bir numune olarak, Hara-yı Hümayun** haline getirilmiştir<sup>9</sup>.

Sultansuyu ve etrafını kalkındırmak, köy halkını servet sahibi yapmak, halkın tamamını göçebe aşiretlerden korumak ve refah içerisinde yaşamalarını sağlamak için 1304/1888-1889 tarihinde Osmanlı Devleti için bir ihtiyaç olan “Çiftlikat-ı Hümayun”un süvariye elverişli bir hale getirilmesi gündeme gelmiştir. Nitekim 1304/1888-1889’da Sultan II. Abdülhamit’in emriyle **Sultansuyu Çiftlikat-ı Hümayun**’unun adının değiştirilerek “**Hara-yı Hümayun**” olması civar halka büyük bir şevk ve gayret vermiştir. Bu tarihten sonra birkaç yıl içerisinde hara-yı hümayunlarda kullanılacak alet ve edevat ile yetiştirilecek hayvanların kısa zamanda tamamlanmasına çalışılmıştır. Böylece Osmanlı Devleti’nde hayvan yetiştirme sanatını yeniden geliştirilmek için önemli bir çalışma başlatılmıştır<sup>10</sup>.

1307/1889-1890 yılında tesis olunan Sultansuyu harası, Malatya şehrine 6 saat uzaklıkta olup, IV. Ordu’nun topçu ve süvari hayvanlarının yetiştirilmesiyle yükümlüydü. Hara’nın kapladığı alan 880.000 bin dönümden ibaret olup, biri Tohma diğeri Sultansuyu adıyla bilinen 2 büyük çay da Hara’nın içerisinden geçmekteydi. Ayrıca Hara içerisinde Hamidiyye ve Aziziyye adıyla 2 kışla mevcut olup, 400 cins atı barındıracak sayıda ahırları mevcuttu<sup>11</sup>.

## 2. Çiftliğin El Değiştirmesi Maliyeye Devri (Devletten Özele Kiralama)

1325/1909 tarihine kadar Çifteler, Sultan Suyu, Çukurova ve Veziriyye çiftlikleri askeri idareye bağlı Hazine-i Hassa çiftliklerinden idi. 1909 tarihinden sonra bu çiftlikler Maliye Nezareti Hazinesine devredilmiştir. Bu çiftliklerin arazileri ve iklimleri Ziraat Mektebi tesisine ve numune tarlası

<sup>8</sup> Arazi-i miriyye: Devlete ait arazi. Ferit Devellioğlu; **a.g.e.**, Ankara 1997, s.37.

<sup>9</sup> Tufan Aslan; “Sultan Suyu Harası”, **İktisadi Yürüyüş**, 7, 1946, s.57-62.

<sup>10</sup> **BOA.Y.MTV.00054/00033**, 30 Ağustos 307/11 Eylül 1891. Hara Müdürü Binbaşı Salih bin Mustafa Nafi imzalıdır.

<sup>11</sup> **BOA.Y.MTV.00067/00110**, 29 Safer 1310/22 Eylül 1892.

teşkiline de uygun bulunmaktaydı. Hem arazi hem de iklim bakımından Sultansuyu çiftliğinde hara tesis etmek de uygundu. Bu çalışmalara başlayabilmek için ön bir çalışma yapılması gerekmekteydi. Arazi meselesi ve diğer hususların göz önüne alınarak ve gerekli fennî memurlar tayini ile ziraattan anlayan memurlar tayinine karar verilmişti. Arazinin fen ve ziraat memurlarının incelemesi bitene kadar elden çıkarılmaması konusunda, Orman Meadin ve Ziraat Nezareti tarafından tezkere yazılmıştı<sup>12</sup>.

Sultansuyu Çiftliği'nin tahrir işlemleri 1327/1911'de yeniden gündeme gelmiştir. Tahrirat Kalemi, Harbiye Nezaretine yazdığı yazıda Sultansuyu ve Çukurova çiftliklerinin Maliye Nezareti'ne devrinden sonra çiftliklerin bir hara haline getirilmesi ya da bu yapılamıyorsa buraların hayvan yetiştirme konusunda tecrübeli olan kişilere kiraya verilerek ordunun acil ihtiyacı olan hayvanın yetiştirilmesi için çalışmaların başlatılmasını istemişti. Askeriye için hayvan yetiştirilmesi elzem bir durum olarak görülmekteydi. Buna göre askeriyenin muhtaç olduğu hayvanı yetiştirmek amacıyla Hazine-i Maliye'ye devredilen çiftliklerden bazılarının statüsünde tekrar değişiklik yapılmıştır<sup>13</sup>.

Çifteler Çiftliği asıl maksat olan hayvan yetiştirmeye elverişli değildi. Bununla birlikte devletin acil yetişmiş hayvana ihtiyacı bulunmaktaydı. Çünkü her yıl ordunun hayvan ihtiyacı için Avrupa'ya büyük miktarlarda ödemeler yapılmaktaydı. Bu sebeple Çukurova ve Sultansuyu çiftliklerinin birer "Hara" haline getirilmesi ya da buraların "hayvan yetiştirmekte ehil kişilere kiralanması" konusunda Harbiye Nezareti'nin talebi bulunmaktaydı<sup>14</sup>.

Bu konuda farklı görüşler ileri sürenler de bulunmaktaydı. Bu görüşlere göre; devletin kendi hesabına çiftlik ve hara idare etmesi hiçbir zaman için devlete bir menfaat getirmeyeceği tecrübelerle görülmüştü. Bu noktada kurulacak haraların iyi cins at ve beygir ıslahıyla hükümet adına askeri haralar teşkili ile değil; Orman ve Meadin Nezareti tarafından memleketin uygun yerlerinde aygır depoları tesis ederek veya sayıları artırılarak yapılması ve iyi cins tay yetiştirenlere mükâfat vermek, koşular tertiplenerek halkın hayvan yetiştirmesini teşvik etmek gibi tedbirlere ihtiyaç bulunduğu ileri sürülmekteydi. Dolayısıyla devletin daha az masrafsız bir şekilde teşvik yoluyla halkın katılımın sağlanması suretiyle hayvan yetiştirmesinin uygun olacağı ileri sürülüyordu<sup>15</sup>.

<sup>12</sup> BOA.BEO.003559/266921,12 Mayıs 325/25 Mayıs 1909. Adnan Işık; **Malatya Tarihi**, İstanbul 1998, s.275.

<sup>13</sup> BOA.BEO.003940/295445, 8 Eylül 327/21 Eylül 1911.

<sup>14</sup> BOA.BEO.003940/295445, 25 Temmuz 327/7 Ağustos 1911 tarihli yazışma.

<sup>15</sup> BOA.BEO.003940/295445, 8 Eylül 327/21 Eylül 1911.

Bununla birlikte, Ordu'nun ihtiyacı olan hayvanların dışarıdan satın alınmayıp; içeriden yetiştirilmesi amacıyla hara ve remont<sup>16</sup> depoları oluşturulması için Çukurova ve Sultansuyu çiftliklerinin askeriyeğe iade edilmesi ve bu işin bir an evvel yapılması konusunda Harbiye Nezareti'nden Maliye Nezareti'ne görüş bildirilmişti<sup>17</sup>.

### 3. Osmanlı Devletinden Cumhuriyete Hara'nın Devri

#### 3.1.Sultansuyu Çiftliği Kanunu 15 Mayıs 1337/15 Mayıs 1921<sup>18</sup>

1337/1921'de Sultansuyu Çiftliği Kanunu yayınlanmış ve kanun gereğince; çiftliğin arazisi dâhilinde bulunan ve ziraatla uğraşanlara dağıtılacağı gibi dışarıdan talip olanlara da satımı gerçekleşeceğine dair Maliye Vekâlet'ine izin verilmişti. Bu kanun neşredildiği tarihten itibaren geçerli olup, kanunun uygulanmasından Maliye Vekâleti memurları sorumlu tutulmuştur. Diğer Vekâlet daireleri tarafından da imzalanarak kanun yürürlüğe girmiştir<sup>19</sup>.

Sultansuyu Çiftliği sınırları 40-50'şer haneli 51 köyden ibaret olup, bunlar eskiden beri ziraatla uğraşan insanlardı. Arazilerini ekmekte ve tohum ve diğer masrafi kendilerine ait olmak üzere çıkan hâsılâtın ¼'ünü çiftlik idaresine vermek suretiyle idare etmekteydiler. 1320/1903 senesinde iskân oldukları arazide meskûn olanlara, arazi taksimi ve dağıtımını yapılarak, ellerine birer kıta "muzara'a-name" yani arşınla satma belgesi verilmişti. Toprağı işleyenlerden bazıları zamanla toprağı ihya etmiştir ki bunlar da hesaba katıldığında çiftliğin zirai alanı 100.000 bin dönümden fazla olduğu tahmin edilmekteydi. Bu arada Çiftlik dâhilindeki köylerde bulunan halk, yıllardır ellerinin altında bulunan toprakları satın alarak tamamen sahip olma arzusunda olup, sık sık hükümete müracaat etmekteydi. Gerekece olarak eskiden beri ekip ihya ettiklerini ve haneler kurduklarını ileri sürmekteydiler. Çiftlik dâhilinde yer tutmuş olup ahalinin, bu arzuları 1337/1921'de kabul edilmiştir. Arazilerin satımı, bedelleri hesaplanarak yapılacak ve bu satıştan elde edilecek gelirin; devlet bütçesi'nin 1.5 milyonluk (1.500.000.000) bir masrafını kapatabilecek oranda bir gelir elde edileceği mahallinden gelen bilgiler doğrultusunda anlaşılmaktadır<sup>20</sup>.

<sup>16</sup> Remont: Ordu için tay yetiştiren müessesese. Aslan Tufan; "Sultan Suyu Harası", **İktisadi Yürüyüş**, 7 (146), 1946, LVII-LXIV, s.61.

<sup>17</sup> BOA.BEO.004007/300492,11 Şubat 327/24 Şubat 1912.

<sup>18</sup> BCA.30-18-1-1-3-19-20, 15 Mayıs 1337/15 Mayıs 1921.

<sup>19</sup> BCA.30-18-1-1-3-19-20, 15 Mayıs 1337/15 Mayıs 1921.Cumhuriyet dönemi ile ilgili devletin hayvancılık alanındaki politikaları için: Bakınız: Mehmet Temel; "Atatürk Dönemi Hayvancılık Politikası", **Muğla Üniversitesi, Sosyal Bilimler Enstitüsü Dergisi (İLKE)**, S.10, Bahar-2010, s.201-234.

<sup>20</sup> BCA.30-18-1-1-3-19-20, 15 Mayıs 1337/15 Mayıs 1921.

Satış ile devlet hazinesi için önemli bir menfaat sağlanmış olacaktı. Satış işlemi şu şekilde gerçekleşecekti: Çiftlik arazisinde yer alan bir karyenin arazisinin satışına, sadece o köy ahalisi müzayede yoluyla katılabilecek ve bedeli hemen tahsil edilecekti. Karyelerin hudutları haricinde kalan kısımları ise hariçten talip olanlara satılacaktı<sup>21</sup>.

Sultansuyu Çiftliği Kanunu sonrası 16 Mayıs'ta bu kanunun nasıl işletileceği İcra Vekili Heyetince görüşülerek, Maliye Vekâlet'inin kontrolü altında Sultansuyu Çiftliğinin dâhilindeki ziraatla uğraşanlara ve hariçten talip olanlara satışı ile ilgili olarak 8-12 Mayıs 337/8-12 Mayıs 1921 tarihinde bir kanun maddesi ( Sultansuyu Çiftliği Kanunu) hazırlayarak maddenin tasdiki için Büyük Millet Meclisine sevk edilmişti. Kanun layihası 15/5/1377/ 15 Mayıs 1921'de Meclis'in toplantısında kabul edilmiş ve bu kanunun sebep ve gerekçelerini ihtiva eden Layiha'nın da Maliye Vekaleti'nden tasdik etmesi istenmişti<sup>22</sup>.

Ancak söz konusu, Kanun'dan istenilen sonuç alınmamış olduğundan 1928 yılına kadar bu konuda belirsizlik devam etmiştir.

### 3.2. Hara'nın 1338/1924'deki Durumu

Sultansuyu Çiftliği 1924 yılında Ziraat Bankasının alacaklarına karşılık olarak, devlet tarafından Ziraat Bankası idaresine devredilmiştir. Ancak banka idaresi 2 yıl kadar bir süre bu tahsis edilme durumunu kabul edip etmeme konusunda beklemede kalmıştır. Dolayısıyla geçen bu süre zarfında da çiftliğin durumu muallâkta kalmıştır. Banka geçen süre zarfında nihai kararını vererek, çiftliğin reddine ve Maliye Vekâlet'ine iadesine karar vermiştir. Maliye Vekâleti ise bu çiftliği idare edemeyeceği endişesini taşımasından dolayı çiftliğin mahalli halka taksim edilmesinden yana tavır almıştır. Malatya Mebusu Mahmud Nedim Bey, Maliye Vekâletinin çeşitli sebeplerden dolayı aldığı bu kararı isabetli bir karar olarak görmemiştir. Bu muazzam çiftliğin ahaliye taksimi büsbütün çiftliğin imhasına yol açacağını düşündüğünden, çiftliğin ortadan kalkmaması için bir Numune Ziraat mektebi tesisi ve Numune çiftliği halinde işletilmesinin daha menfaatli olacağı görüşünde olduğundan bu konu hakkında 12.1.1340/13 Mart 1924'te 5 başlık altında meclise bir tahrir sunmuştur<sup>23</sup>.

Malatya Mebusu Mahmud Nedim Bey sunduğu tahrirde gerekçelerini özetle şu şekilde açıklamaktaydı:

<sup>21</sup> BCA.30-18-1-1-3-19-20, 15 Mayıs 1337/15 Mayıs 1921

<sup>22</sup> BCA.30-18-1-1-3-19-20, 15 Mayıs 1337/15 Mayıs 1921.

<sup>23</sup> BCA.030-10-00-00-7-40,12/13.1.1340/13 Mart 1924.

1-100.000 bin dönümden daha geniş bir araziye sahip olan çiftliğin ahaliye taksimatı ziyadesiyle var olan kavga ve gürültüyü daha da artıracaktır. Hürriyetin ilanı ile bu muazzam çiftliğin ihmal süreci başlamış ve çiftlik etrafındaki ve dâhilindeki birçok şahıs çiftliği arazisi hakkında hak iddia etmeye başlamışlardır. Şimdi bu iş resmi bir karar ile onaylanırsa, çiftliğin değerli kısımlarını aralarında paylaşamayacaklar ve bu bölünme kavgası çiftliğin kısa zamanda harabeye dönüşümüne yol açacaktır.

2-Çiftlik dâhilinde iki büyük kışla Hamidiyye ve Aziziyye Kışlaları bulunmaktadır. Ayrıca az bir yardımla mükemmel fabrikalara dönüşebilecek değirmenler mevcuttur. Çiftlik Ser-Askerlik idaresinden alındıktan sonra milyonlarca gelirle vücuda getirilen bütün bu müesseseler boş viran hale gelmiştir. Milli Emlak'a terk edilmiş olan bu müesseseyi muhafaza edebilmek için mutlaka çiftliği elde tutmak lazımdır. Aksi takdirde bu müesseseden hiçbir fayda sağlanamaz.

3-1320-1324 Tarihleri arasında askeriyenin idaresi altında olduğu zamanlarda Arga kasabasına 9 saatlik mesafede bulunan Sürgü Karyesi önünden geçen Sürgü suyundan kanallar yapılarak, Çiftliğin susuz kalan iç kısımlarında yer alan arazileri sulamak için çok fazla altın ve 25.000 bin lira civarında para harcanarak birkaç saatlik mesafeye kadar ki alanda su harkları inşası yapılmış ve bentleri tamamlanarak susuz araziler suya kavuşturulmuştur. Ancak çiftliğin Maliye'ye terkinden sonra devam etmekte olan işler bekletmeye alınarak, pek çok emek ve zahmetin heder olmasına sebebiyet vermiştir. Bu yapılan su harkının yeniden faaliyete geçebilmesi için yapılacak bakım ve onarım masrafı için 10.000 bin altına ihtiyaç vardır. Bu meblağın tahsisi imkânsız değildir. Zira bu hark (su cetvelleri) sistemi tamamlandığı zaman araziden misli misli kazanç elde edilebilecektir. Daha önceki zamanlarda harkın yapımı için çok fazla miktarda kireç yakılıp zemine gömülmüştür. Yakılan kirecin hükmü henüz geçmemiştir. Eğer çiftlik ahaliye terk edilirse bugünkü raiç ile 200.000 lira ile meydana getirilmiş olan kanal tamamen mahv ve heba olacaktır.

4- Askeriyenin İdaresi zamanında arklardan birinde maden arki adıyla bir kanal inşasına başlanılmış hatta keşif çalışmaları ve haritaları yapılmış iken Maliye'ye devredilince bu çalışma yüzüstü kalmıştır. Köylülere arazinin dağıtımı fikri, bu harkın da boşa çıkacağı anlamına gelmektedir.

5-Çiftliği değerli kılan yapılardan bir diğeri ise Çiftliğin iç kısımlarına kadar uzanan 45 km uzunluğundaki büyük harktır. Bu hark 40-50 yıl önce açılmıştır. Çiftliğin hayat kaynağıdır. Hükümet bu çiftlikten elini çektiği takdirde ahali arasında suyun kullanımı ve dağıtımı da mücadele konusu olacağı gibi bu muazzam hark da heba olup gidecektir. Kısacası Sultansuyu



Çiftliği içindeki büyük Aziziye Kışlası, değirmenleri, hamam ve haneleri milyonlarca para ile yapılan su kanalları, bentleri ve vaktiyle IV. Ordu'nun neferlerinin ve hayvanlarının bütün iâşesini karşılayan ve aynı zamanda bünyesinde bulunan ihtiyat depoları ile civar ahaliye zahire tedarik eden, zahire kıtlığına meydan vermeyen, büyük meraları ile mükemmel haraları olan Sultansuyu Çiftliği'ni heba etmek yazık olacaktır. Köylü zaten kendi elindeki araziyi ekip biçmekten aciz iken, biçare halka bu mükemmel tesisi taksim ettirmektense tekrar eski günlerdeki gibi yeni zirai faaliyetler yoluyla mamur halini devam ettirmek eski görevini üstlendirmek daha doğru olacaktır<sup>24</sup>.

Malatya mebusu Mahmud Nedim Bey'in 12.1.1340 tarihindeki takriri öncelikle Heyet-i Umumiye'de görüşülmüş daha sonra da Meclis'e sunmuştur. Meclis'e verdiği karar Sultansuyu Çiftliğinin, Numune Ziraat Mektebi ve Numune Çiftliği halinde işletilmesi ile ilgili 5 maddeden oluşan gerekçeli olan takriridir. Mecliste görüşülerek, dönemin Ziraat ve Maliye Vekâletlerine yazı yazılmış ve bu konu hakkındaki görüşleri istenmiştir<sup>25</sup>.

### 3.3. Ziraat Vekâletine Devri Çalışmaları

4 Teşrin-i evvel(Ağustos) 1924 tarihli Ziraat Vekaleti'den Başvekalet'e yazılan bir yazıdan, bu tarihlerde Hara'nın Ziraat Vekâleti'ne devri ile ilgili gelişmeleri takip etmek mümkündür. Yine bu belgede devrin Ziraat Vekili'nin konu hakkındaki bazı görüşleri de yer almaktadır. Vekilin bu görüşlerini şöyle özetleyebiliriz: Geçen zaman içinde halkın ihmali, memleketin geçirdiği uzun harpler sonucu uzun zamandır hayvan ıslahı ve hayvan sayısının artırılması ve nitelikli hayvan yetiştirilmesi konusunda önemli bir sekteye uğradığımız malumdur. Hayvan çeşitleri içerisinde bilhassa halkın hizmetinde olacak hayvanların yanı sıra bilhassa ordunun ihtiyaç duyduğu süvari hayvanı ile büyük malzemelerin örneğin cüsseli hayvanların tedarikinde de sıkıntı yaşanmaktadır. Memleket dâhilinde bu ihtiyaçlar karşılanamamakta acil tedbire ihtiyaç duyulmaktadır. Bu konudaki eksikliği fark eden Ziraat Vekâleti Heyeti, ülke çapında hayvan ıslahı ve geliştirilmesi için neler yapılması konusunun görüşülmesi amacıyla bir "*Islah Kongresi*" toplanması konusu karara bağlanmıştır. Ziraat Heyetinin gayretiyle bu konu hakkında bilgi sahibi olan zatlar bir araya gelerek yaptıkları görüşmeler sonucu aldıkları kararlardan biri de Malatya'nın Sultansuyu Çiftliğinde bir hara ve aygır deposu tesisi yapılmasıdır. Yapılan teşebbüs sonrası Sultansuyu Çiftliğindeki 50.000 bin dönüm arazi Ziraat Vekâletine terk ve tahsis edilmiştir<sup>26</sup>.

<sup>24</sup> BCA.030-10-00-00-7-40-12/13.1.1340/13 Mart 1924.

<sup>25</sup> BCA.030-10-00-00-7-40-12/15.1.1341/15 Mart 1925.

<sup>26</sup> BCA.30-10-0-0-139-996-12/4 Teşrin-i evvel 1924. Mehmet Temel; "a.g.m.", s.222-223.

Islah Kongresinde başka konular da görüşülmüştür. Ancak bu konu pek çok mesai ve bilhassa nakdi fedakârlık gerektirmekte olduğundan, kongrede alınan kararların peyder pey yapılması zaruri olmakla birlikte ihmali ve ertelenmesi mümkün olmayan hayvan ıslahı ve geliştirilmesi faaliyetlerinin bir an evvel sonuçlandırılması gerekmektedir. Ziraat Vekâleti kendisine terk edilmiş olan Sultansuyu Çiftliği'ni vereceği program dâhilinde hareket etmek şartıyla ülkeye güzel kaliteli damızlıklar yetiştirilmesini temin etmek üzere herhangi bir bedel olmaksızın ve 50 sene müddetle *Malatya Türk Anonim Çiftçileri Birliği*'ne kiralamaı uygun görmüş ve mukavelenamesi içinde hazırlıklar yapılmıştır<sup>27</sup>.

Yine 4 Teşrin-i evvel(Ağustos) 1924 tarihli belgeden anlaşıldığına göre, Ziraat Vekâleti bu araziı kendisine bağlamak istediğı dönemde; Müdafaa-ı Milliye Nezareti'nin 14 Haziran 326/27 Haziran 1910 ve 15 Eylül 1326/28 Eylül 1910 tarihli yazılarından Sultansuyu Çiftliğinde metruk yani terk edilmiş durumda olan Aziziyye Kışlası'nın bulunduğu anlaşılmaktadır. 1910 tarihli bu yazılarda, Müdafaa-ı Milliye Nezareti bu kışlada, ordunun ihtiyacı için 5000 dönümlük kısmının, askerın talim, koşu, atış ve benzeri gibi faaliyetlerini gerçekleştirmek amacıyla kendilerine tahsis edilmesi gerektiğini bildirmişti<sup>28</sup>. Yine bu yazılarda, çiftliğin çok önceleri hara olmak üzere inşa edilmiş olduğu, kışlaları ve binaları ile çiftlik arazisinde bir bütün halinde olduğu, kışlanın arazinin iç kısımlarında olduğundan<sup>29</sup>, bu çiftliğin ordunun kullanım alanı içerisinde bulunduğu sürece burada hayvan ıslahı ve geliştirilmesi için herhangi bir hara ve aygır deposu tesisin yapılmasının mümkün olmayacağı da bildirilmektedir<sup>30</sup>.

<sup>27</sup> BCA.30-10-0-0-139-996-12/4 Teşrin-i evvel 1924.

<sup>28</sup> BCA.30-10-0-0-139-996-12/4 Teşrin-i evvel 1924.

<sup>29</sup> Harita I.'e bakınız.

<sup>30</sup> "... Sultan Suyu çiftliğinde bulunan metruk Aziziyye kışlasıyla diğer meyanının heyn-i hacetde ordu ve ihtiyacı için kullanılacağından bahisle cihet-i askeriyye emrinde bırakılması ve bu meyanda ikamet edecek kıtatın tali, koşu ve indihat meydanları gibi ihtiyacatına karşı 5 bin dönüm arazinin heyet-i celile-i vekile kararının tebliğine kadar Kolordu kıtatının tahtı işgalinde bulunması zaruri olduğu bildirilmiştir. Halbuki mukaddema hara olmak üzere inşa edilmiş olan kışlalar ile mebani çiftlik arazisiyle bir hal halinde ve meyanı arazinin vastında bulunmakta olduğundan ordu kıtatının işgali tahtında buldukça ıslah ve teksiri fersa için en muvaffak olan bu mahalde hara ve aygır depoları tesisi mümkün olamayacaktır binaen aleyh gerek memleket ve gerek ordu için pek mühim olan müşterek bir gayenin tahakkuku için Malatya'nın Sultan Suyu çiftliğinde vekaletimize terk ve tahsis kılınan 50 bin dönüm arazinin dahilinde bulunan Aziziyye, Hamidiyye Kışlalarıyla Hamidiyye aygır deposunun menabi-i saire ile beraber hara tesisine terk ve tahsisi zımında keyfiyetinin bir karar rabtına müsaade buyurulması arz ve istirham olunur efendim. BCA.30-10-0-0-139-996-12/4 Teşrin-i evvel 1924.

Ziraat Nezareti bu gerekçeyi kabul etmemiştir. Memleket ve ordu için müşterek bir gayenin tesis edilebilmesi için Malatya'nın Sultansuyu Çiftliğinin, Ziraat Vekâletine terk edilmesini istemiş ve bu bölgede bulunan 50.000 dönüm arazinin içinde yer alan Aziziyye ve Hamidiye Kışlaları ile Hamidiye Aygır deposu ve eklerinin hara tesisine terk ve tahsis edilmesi için bir karara varılması gerektiğini bildirmiştir. Dolayısıyla hara ve aygır deposu için Ziraat Vekâleti kışlalara ait bina ve arazinin de tamamen kendisine terk edilmesini istemekteydi<sup>31</sup>.

Oysa bu konu 1910 tarihinde de ele alınmış ve Müdafaa-ı Milliye Vekâleti gerekli tetkikleri yapmıştır. Yapılan tetkikler neticesinde; Ziraat Vekâletinin isteği doğrultusunda, Aziziyye ve Hamidiyye Kışlalarının ve Hamidiyye aygır deposunun bırakılması ve ve 50.000 dönüm arazinin terki ve tahliyesi teklifi ; VII. Kolorduya bağlı olan bu bölgenin iskanında problem çıkaracağı ve buna ilave olarak talim, spor, koşu, atış meydanlarının başka bir yerden temini de önemli bir müşkülâtlara yol açacağı gibi sebeplerden dolayı kabul edilmemişti. Dolayısıyla 23 Teşrin-i evvel 326/5 Kasım 1910 tarihli karar ile kışlaların civarındaki arazi ve binaların askeriyenin emrinde kalması zaruri olarak görülmüştü<sup>32</sup>. Bunun üzerine Müdafaa-ı Milliye Vekâleti'nin bu yöndeki görüşü Başvekâlete yazılan yazı ile bildirilmiş ve daha sonra Ziraat Vekâletine yazılarak gerekli bilgilendirme yapılmıştı. 4 Teşrin-i evvel(Ağustos) 1924 tarihli Ziraat Vekâleti'den Başvekalete'e yazılan yazıda bu konu ayrıntısı ile açıklanarak bu eski karardan dönülmesi ve bu arazinin Ziraat Vekâleti'e terk edilmesi istenmekteydi<sup>33</sup>.

#### 3.4. Sultansuyu Çiftliğinin 1926'lardaki Durumu

1926 tarihine kadar bu konuda bir gelişme olmamıştır. 1926 tarihindeki gelişmeleri 1926 tarih ve 64-198 numaralı Malatya Gazetesi'nden takip etmek mümkün olmaktadır. Zira bu tarihte gazete, başlığına manşet olarak "**Sultansuyu Çiftliği**" başlığını atmıştır<sup>34</sup>. Bu gazetede Sultansuyu Çiftliği ile ilgili olarak yer alan bilgileri şöyle özetlemek mümkündür:

Sultansuyu Çiftliği yaklaşık 150.000-200.000 dönüm araziye kapsamakta olup, civarında büyüklü küçüklü 52 köy bulunmaktaydı. Bu köylerdeki nüfus ise 8.000-10.000 civarındaydı. Çiftlik vaktiyle muntazam bir şekilde işleyen bir idare altında önemli oranda başarı elde etmiş ve

<sup>31</sup> BCA.30-10-0-0-139-996-12/4 Teşrin-i evvel 1924 tarihli Ziraat Vekâletinin yazısı.

<sup>32</sup> BCA.30-10-0-0-139-996-12/4.

<sup>33</sup> BCA.30-10-0-0-139-996-12/4.

<sup>34</sup> **Malatya Gazetesi**, numara:64-198, Pencşenbe 1926, s.1.

bilhassa haralarında oldukça iyi cins ve kalitede hayvan yetiştirmişti. Meşrutiyetin İlanı üzerine Çiftlik İdaresi lağvedilerek Hazine-i Maliyeye devredilmişti<sup>35</sup>. Yaklaşık 19 yıl boyunca her yıl biraz daha harap olmak suretiyle 1926 yılı itibarıyla Çiftlik hazin bir manzara arz etmekteydi. Çiftlik dâhilinde Mendek Gölü, Aziziyye, Hamidiye Kışlaları mevcut olup, Aziziyye ve Hamidiyye Kışlaları da harap bir hale gelmişti<sup>36</sup>.

Temelde Sultansuyu Çiftliği, Sultansuyu'ndan büyük bentler ve arklarla ayrılan sularla yapılan sulama ve suya kandırma vasıtasıyla meydana getirilmiş suni bir çiftlikti. Çiftliğin suni olması, bakımsız bir halde kalması, bentlerin arkların harap olması; bir zamanlar yeşillikler içinde bulunan çiftliğin bakımsızlık sonrası kupkuru ve istifadesiz bir arazi haline gelmesi neticesinin doğurmuştu. Çiftlik arazisi hal-i hazırda parça parça kiraya verilmek suretiyle devlet tarafından işletilmekteydi. Devletin yaptığı bu kiralama usulünden cüzi miktarda bir gelir sağlanmaktaydı. Elde edilen gelir ise çiftliğin imarına değil, bakım ve onarımına dahi imkân verecek bir meblağ değildi. Ayrıca devlet çiftliği icara verirken yaşanan bir mesele daha vardı. Çiftlik arazisinde bulunan birçok köy ile yerleşmiş çiftlik arazisinin yerlisi olan binlerce halk ile birlikte toptan olarak kiraya vermek de önemli meseleler ortaya çıkarmaktaydı. Hakikatte çiftlik dâhilinde bulunan ahali arazi sahibi değilse de birleşmiş ve köy teşkil etmiş olmalarına nazaran "**Borçlanma Kanununa**" uygun olarak kendilerini toprak sahibi yapmak gibi mecburiyet bulunmaktaydı. Bu muazzam çiftlik arazisinin borçlanma kanununa uygun olarak, köylülere ve eski ırgatlarına dağıtımından sonra yine az çok bir çiftlik özelliği taşıyacak kadar bir arazi kalacağı ve bu arazinin de yaklaşık 30.000-40.000 dönüm olacağı tahmin edilmekteydi. Bundan dolayı bu küçük çiftlikte elde kalacak olan arazinin, kabiliyetine göre ya bir numune çiftliği veya bir hara tesisi veya toptan icara verilmesinde hiçbir sakınca yoktu ve bu çok faydalı olacaktı<sup>37</sup>.

#### 4. Sultansuyu Harası ve Demiryolu Hattı<sup>38</sup>

1926'da yapılması planlanan demiryolu hattı, Sultansuyu vadisini takip edeceğinden gerek Sultansuyu Çiftliği arazisi ve gerekse Sürgü Suyu vasıtasıyla sulama ve suya doyurma işlemine teşebbüs edilerek

<sup>35</sup> **Malatya Gazetesi**, numara:64-198, Pencşenbe 1926, s.1. Feridun Fazıl Tülbetnçi Koleksiyonundan satın alınmış bir gazetedir. Gazetenin sadece 4 sayfalık bir görüntüsü mevcuttur. Gazete haftada bir yayın yapan "Hükümet Gazetesidir" ibaresi yer almaktadır. Gazetenin idare yeri Kernek (Dernek) Caddesidir.

<sup>36</sup> **Malatya Gazetesi**, numara:64-198, Pencşenbe 1926, s.1.

<sup>37</sup> **Malatya Gazetesi**, numara:64-198, Pencşenbe 1926, s.1.

<sup>38</sup> İsveç-Danimarka Grubu; **Fevzipaşa-Malatya-Diyarbakir ve Irmak-Çankırı-Filyos Demiryolları İnşaatı**, Türk Tarih Kurumu Kütüphanesi, Kayıt No:719, Yer No:B503. Bakınız Harita II.

tamamlanamayan eksik kalan Çerkez yazısı denilen büyük geniş ve verimli saha oldukça kıymetlenecekti.

Ziraat Vekâleti tarafından 1938 tarihinde yayımlanan “ **Sultan Suyu Harası, 1928-1938**” adlı eserden bu bölgenin 1928-1938 tarihleri arasındaki durumu hakkında bazı bilgiler elde etmek mümkün olmaktadır. Bu bilgilere göre; Malatya Vilayeti’nde bu dönemde ziraat halen eski sistemde yapılmaktaydı. Traktör kullanılmadığı gibi demir pulluğun bile kullanıldığı henüz duyulmuş değildi. Arazi sahipleri ve ziraatla meşgul olanlar ziraat için traktörden istifade edemedikleri gibi pulluk ise kuvvetli hayvanı gerektirdiğinden Çerkez yazısı denilen mevki bu sebeple boş haldeydi. Fakat 1-2 yıl içinde yapılacağı kesin olan Demiryolu Hattı zirai vaziyeti değiştirecekti<sup>39</sup>. Demiryolu hattının Fevzi-Paşa Malatya hattı uzunluğu 253 km’dir<sup>40</sup>. (Bakınız Harita II)

Yine Ziraat Vekâleti tarafından 1938 tarihinde yayımlanan eserdeki bilgilere göre; Malatya civarı ile Tohma’nın ve Sultansuyu’nun iki sahili ve bilhassa Kırkgöz Köprüsü ile Kâhya arasında Yazıhan denilen büyük ve mümbit arazi kısa bir zaman sonra müthiş birer üretim sahası olacaktı. Fırat, Tohma, Sultansuyu ve daha birçok suların deltalar meydana getirdiği bu arazi altın değerinde bir değere sahipti. Sultansuyu Çiftliği alanı, Malatya Şehri ve civarı arazisinin sulamaya ve suya doymuş ve az çok imar edilmiş kısmıydı. 1926 tarihinde kupkuru olarak görünen diğer kısımların da yarın yeşilliklerle dolup dolaşacağı şüphesizdi. Bu sebeple devlet ve hükümet olarak, Sultansuyu çiftliğini her ne şekilde kullanılacağına karar verilirse verilsin, hiç olmazsa bugünkü mamur halini kaybetmeyecek tedbirler alınması pek lüzumlu görmekteydi. Dolayısıyla 1926 itibarıyla Sultansuyu çiftliğinin bağımsız vaziyeti tayin ve tespit edilmesi ve kısmen tartışma konusu olan hudutlarının arazi üzerinde kesin belirlenmesi ve borçlanma kanunu gereğince zirai amaçlı olarak verilecek kısmın ayrılmasıyla geriye kalacak kısmın dağıtımının da acilen yapılması gereken işlerdendi. Çiftlik arazisi ile alakadar olan farklı vekâletlere mensup memurlardan oluşan bir komisyonun oluşturulduğu ve oluşturulan komisyonun yakında mahalline giderek tetkikata başlayacağından dolayı yüzüstü bırakılmış olan çiftlik meselesinin bir an evvel halledilebileceği ümit edilmekteydi. Zira uzun müddet çiftliğin bu şekilde kalması uygun olmadığı gibi daha fazla bekleme çiftlik vaziyetinin daha da kötüleşmesine sebep olacaktı<sup>41</sup>.

<sup>39</sup> Ziraat Vekâleti; **Sultan Suyu Harası, 1928-1938**, Ziraat Vekâleti Yayını, Ankara 1938

<sup>40</sup> İsveç-Danimarka Grubu; **a.g.e.**, s.7.

<sup>41</sup> **Malatya Gazetesi**, numara:64-198, Pencşenbe 1926, s.1.

1938'lerdeki bilgilere göre Arazinin 60.000 dönümünde ziraat yapılırken 170.000 dönümü de meralık alan olup, toplam 230.000 dönüm arazisi vardı<sup>42</sup>.

### 5. Sultansuyu Çiftliği'nin 1928 ve 1929'lardaki Durumu

İktisat Vekâleti 1928'lerde Karacabey Harası'nın Türk Ordusunun hayvan ihtiyacını temin edememesi ve Karacabey'deki köylünün ziraat işlerine yarayacak kalitede ve saflıkta at yetiştirilmesinde yeterli olmayacağından bahisle; iyi kalitede at yetiştirebilmek maksadıyla Malatya Sultansuyu Çiftliğinde de bir hara<sup>43</sup> kurulmasının gerekli olduğu bildirmişti. Bunun üzerine Müdafaa-ı Milliye Vekâleti emrinde bulunan Hamidiye ve Aziziye mevkileri ile birlikte Sultansuyu Çiftliği'nin İktisat Vekâlet'ine devri hakkında karar çıkmıştır<sup>44</sup>.

Yukarıda da belirtildiği üzere kurulacak olan haranın olduğu mevkiinde Hamidiye ve Aziziye Kışlaları bulunmaktaydı. Buraların idaresi ise Müdafaa-ı Milliye Vekâleti idaresindeydi. Hara burada inşa edileceğinden, Sultansuyu çiftliğinin idaresinin İktisat Vekâletinin İdaresine devredilmesi hakkında bir kanun teklifi, T.B.M.M.'ine yapılmış ve T.B.M.M İcra Vekilleri heyeti, konuyu 29 Temmuz 1928 tarihli toplantısında görüşerek Sultansuyu Çiftliği İdaresinin, İktisat Vekâleti'ne devrini uygun görülmüştür<sup>45</sup>. İktisat Vekâleti'ne devr edilen Sultansuyu Çiftliği'nde başlangıç olarak bir aygır deposu şubesinin yapılmasına karar verilmiştir. Sultansuyu Çiftliği'nden 50.000 bin dönüm miktarındaki arazi her ne kadar İktisat Vekâleti emrine tahsis kılınmış ise de eskiden beri hara binası olarak kullanılmış olan, Hamidiye ve Aziziye ahırları Müdafaa-ı Milliye Vekâleti tarafından kullanıldığından bu hususta kesin bir karar alınmamıştır.

Zira yeni binaların yapılması milyonlarca lira sarfını gerektirmekteydi. Buna ilave olarak Hamidiye ve Aziziye mevkiinde bulunan binalar harabe olmaya başlamış, kapı pencere ve sair ve ahşap malzemeleri ile kiremitleri de zayi olmaktadır<sup>46</sup>. Oysa eskiden beri hayvan yetiştirmesi ve ziraatın ilerlemesi hususunda çevreye örnek olarak Aziziye ve Hamidiye

<sup>42</sup> Ziraat Vekâleti; **Sultan Suyu Harası, 1928-1938**, Ziraat Vekâleti Yayını, Ankara 1938.  
**Not:** Sayfa numarası bulunmamaktadır. 4 sayfa görüntü olup bir sayfasında bilgi bulunmamaktadır. Geriye kalan kısımlarında Hara'ya ait resimler yer almaktadır.

<sup>43</sup> **BCA.30-18-1-1-29-47-17/29** Temmuz 1928 tarihli yazışma. **BCA.30-18-1-2-143-38-15/29** Mayıs 1956 tarihli yazışma.

<sup>44</sup> **BCA.00000029/26-28** teşrin-i evvel 1928 tarihli evrak.

<sup>45</sup> **BCA.30-18-1-1-29-47-17/29** Temmuz 1928 tarihli yazışma.

<sup>46</sup> **BCA.00000030/26-28** Teşrin-i evvel 1928 tarihli yazışma.

mevkilerinde hara tesisi suretiyle, bu sahanın hayvancılık ve ziraat alanındaki faaliyeti fazla miktarda artacaktı. Sultansuyu Çiftliği'nin bu mevkilerden başka mahallerde haracılık noktasında uygun büyüklükte çayırlar bulunmadığından; Hara'nın devam edebilmesi ve varlığını sürdürebilmesi için Aziziye ve Hamidiye mevkilerine ihtiyaç duymaktaydı. Sultansuyu çiftliğinin bu iki mevkii İktisat Vekâleti emrine tahsis kılındığı seneden itibaren faaliyete başlanacaktı. Bu sebeple Sultansuyu Çiftliği'nde hara kurulması için zorunlu olan Hamidiye ve Aziziye mevkilerinin İktisat Vekaletine devrine ihtiyaç vardı<sup>47</sup>.

### 5.1. Dâhiliye Vekili Şahap Kaya'nın Arazi Dağıtım Konusundaki İsrarı

Dâhiliye Vekili Şahap Kaya 1929'da<sup>48</sup> Malatya Vilayeti dâhilinde yer alan Sultansuyu Çiftliği'nin araziye sahip olmayan köylülere dağıtım için teklifte bulunmuştu. Hatta mevcut zaman içinde çiftlikte kaç nüfusun olduğu, kaç köyün mevcut olduğu dağıtımın nasıl yapılabileceği ve haralık olarak ayrılacak kısmın da dağıtım sırasında göz önünde bulundurulacak, hareket edilmesi konusunda Malatya Vilayetine bazı talimatlar vermişti. Bunun üzerine Malatya Vilayeti'nin öngörüsü, yazılı olarak Dâhiliye Vekâletine sunmuştur.

Malatya Vilayeti İdaresi konu hakkındaki yazısında<sup>49</sup>; Çiftliğin hali hazır vaziyeti hakkında bilgi vermiştir. Buna göre arazi hükümete ait olmakla birlikte köylünün işgali altındaydı. Arazinin kullanılmayan kısmı ise susuz ve iskân edilmiş değildi. Halkın işgali altında olan arazi herhangi bir teftişe ya da kurala tabi olmadığı gibi haralık olmak üzere 5.000 dönüm miktarındaki arazi de İktisat Vekaletince 1928'de işgal edilmiştir. İlgili yazıda belirtildiğine göre, çiftlik dâhilinde 2 kışla mevcut olup, Hamidiye ve Mendek Suyu Kışlası İktisat Vekâleti'nce idare edilmekte ve çiftlikte 10.000 küsur nüfuslu 2 köy bulunmaktaydı. Dolayısıyla eğer çiftliğin arazisi dağıtılacak ise Vilayetin gözetimi ve denetimi altında oluşturulacak bir heyet aracılığıyla ve iskân talimatına uygun olarak ayrıca Tevziat Talimatnamesi çerçevesinde yapılmalıydı.

6 Temmuz 1340 Tarihli Tevzi-i Arazi Talimatnamesine göre arazinin yapısı ve kuvvetlilik derecesini 3 başlık altında değerlendirmek mümkündür (Tablo 1)

<sup>47</sup> BCA.00000031/26-28 Teşrin-i evvel 1928 tarihli yazışma.

<sup>48</sup> BCA.030-10-0000-18-42-66-91/3.12.1929 tarihli yazışma. Musa Şaşmaz; **Türkiye'nim İdari Taksimatı**, Cilt XI, s. 4.

<sup>49</sup> BCA. 030-10-0000-18-42-66-91/1.12.1929 tarihli dir.

**Tablo 1:**Sultansuyu Arazisinin Yapı ve Kuvvetlik Derecesi ve Dağıtım

<i>Arazi Derecesi</i>	<i>Asgari Dönüm</i>	<i>Azami Dönüm</i>
I.Derecedeki Arazi	50	75
II.Derecedeki Arazi	75	100
III.Derecedeki Arazi	100	140

İlgili rapora göre, köylüye dağıtım ancak bu şekilde yapılabilirdi. Dâhiliye Vekili Şahap Kaya, Başvekâlete bir yazı yazmış, ancak 4.1.1930 tarihine kadar yazısına bir cevap alamadığı için tekrar Başvekâlete bir yazı yazmıştır. Bu yazısında köylünün zaman içinde araziye sahip olması ve ziraat mevsiminde kendi hesaplarına ziraat yapmaları için dağıtım işinin bir an evvel yapılmasına müsaade edilmesi isteğini yenilemiştir. Başvekâlete ikinci kere gelen yazı üzerine, İktisat Vekâletine yazı yazılmış ve cevap istenmiştir. Şahap Kaya'ya verilen cevapta, Dâhiliye Vekâleti Vilayet Umumi İdaresinden gelen tezkerenin, Maliye Vekâleti'ne ve oradan da İktisat Vekâleti'ne gönderildiği, ancak İktisat Vekâleti'nden henüz bu konu ile ilgili bir cevap gelmediği için beklenilmekte olduğu bildirilmiştir<sup>50</sup>.

## 6. 1938'de Haranın Vaziyeti

1938 tarihinde Hara hakkındaki bilgilere göre; Sultansuyu'na ait olan arazinin 60.000 dönümünde ziraat yapılırken, 170.000 dönümü meralık alan olup, toplam 230.000 dönüm arazisi bulunmaktaydı.

Hara 1938 de 4 şubeye ayrılarak hizmet vermekteydi. Bunlar;

**At Şubesi:** Sultansuyu iklim ve toprak şartları bakımından safkan Arap atları yetiştirilmesine müsaitti. At şubesi ülkenin esas damızlıklarını oluşturan Safkan Arap atları yetiştirmekteydi.

**Sığır Şubesi:** Hara, Şark kırmızı sığır ırk bölgesinde bulunduğundan damızlık boğalarını yetiştirmek üzere, Şark kırmızı sığırları üzerinde et ve süt verimlerini artırmak için seleksiyon yapmaktaydı.

**Koyun Şubesi:** Ak Karaman koyunlarının ıslah çalışmalarını yürütmekteydi.

**Ziraat Şubesi:** Hara hayvanlarının teknik ve rasyonel beslenmelerini temin için çayır, mera ıslahı, yonca ve hayvan yemlerinin ziraatını yapmaktaydı<sup>51</sup>.

<sup>50</sup> BCA.030-10-0000-18-42-66-91/ 8.1.1930 tarihli yazışma

<sup>51</sup> Ziraat Vekaleti; a.g.e., sayfa numarası mevcut değildir. Turan Aslan; a.g.m., s.57-62.



### 6.1. Haranın Sulanması ve Ağaçlandırılması Çalışmaları

Sultansuyu Harası dâhilinde bulunan su işleri ile birlikte lüzum görülecek yerlerdeki su işlerine bakmak amacıyla devlet, 1932 tarihinden itibaren Polonyalı Su Mühendisi Bayolobloski'yi istihdam etmiştir. Mühendisin ücret ve diğer masraflarının Sultansuyu Harası'nın bütçesinden karşılanmak için; ayda 406 Lira ücretle istihdamına izin verilmesi hususu İktisat Vekâletini tezkeresi ve Maliye Vekâletinin mütalaası ile İcra Vekilleri Heyetinde 13.1.1932 tarihli toplantısında kabul edilmişti<sup>52</sup>.

Haranın ağaçlandırılması için; Karacabey Harası'nı ağaçlandırma ve süsleme işleri için Türkiye'de bulunan Macar asıllı Pap Karol'un 1935'te Sultansuyu Hara İdaresi adına da 1 yıllığına kendi haralarında istihdamı talep edilmiştir. Hara için gerekli olan ve atların temel ihtiyacını karşılayacak olan çayırların ıslahı ve suni çayırlar yetiştirilmesi için bu görevlendirilmenin gerçekleştirilmesi istemekteydi. Hara İdaresi ödemeyi hara bütçesindeki kadro tahsisatından yapacaktı<sup>53</sup>. Söz konusu teklif, Ziraat Vekilliğinin teklifi ve Maliye Vekâletinin mütalaasıyla kabul edilmiştir. 1935'te yapılan teklif nihai olarak 28.7.1936'da kabul edilmiş, Pap Karol birkaç defa her yıl görev süresi uzatılmak suretiyle 1939'a kadar Hara İdaresi tarafından istihdam edilmiştir<sup>54</sup>.

### 6.2. Hara'ya Damızlık Alımı ve Yem Tahsisi

1933'te Karacabey ve Sultansuyu haraları için damızlık Arap aygırları temin edebilmek amacıyla 15.000 bin liralık bir bütçe ayarlanmıştı. Damızlık Arap aygırları pazarlıkla Suriye, Irak ve havalisinden satın alınabilecek, sayıya bakılmaksızın alım yapacaktı<sup>55</sup>. Hara'daki hayvan sayısı artıkça arpa ve yem ihtiyacı da artmaktaydı. 1943'te Toprak Mahsulleri Ofisi tarafından Sultansuyu ve Arga aygır depoları için arpa tahsisatı da sağlanmıştı<sup>56</sup>.

<sup>52</sup> BCA.030-018-01-02-254-016/13.1.1932 tarihli yazışma.

<sup>53</sup> "...Karacabey Harasında mütehassis amele olarak çalıştırılan Pap'ın, 2007 sayılı kanun hükmüne göre bu senede Sultan Suyu harasında çalıştırılmasına izin verilmesi:..." BCA.030-0-18-01-02-576-10-07/4/7/1935 tarihli yazışma.

<sup>54</sup> BCA.030-18-01-02-77-64-11/6.7.1937; BCA.030-18-01-02-84-624/7.7.1938; BCA.030-18-01-02-875-016/3.6.1939 tarihli yazışmalar.

<sup>55</sup> "Karacabey ve Sultan Suyu Haraları için Müzayede, Münakasa ve İhalat Kanununun 18 inci maddesinin "Z" fıkrasına göre pazarlıkla Suriye, Irak ve havalisinden satın alınmasına ve kontenjane bakmadan memlekete sokulmasına izin verilmesi Ziraat vekilliğinin 7/9/933 tarih ve 7064 sayılı tezkeresi ile yapılan teklifi ve Maliye Vekilliğinin 21/9/933 tarih ve 88 sayılı mütalaanamesi üzerine ..." BCA.030-018-01-02-254-016/13.1.1932 tarihli yazışma.

<sup>56</sup> BCA.030-18-01-02-101-263/17 Nisan 1943 tarihli yazışma.

### 6.3. Hara'dan Hediye

1937 tarihinde Belgrad Elçimiz tarafından yazılan bir yazıda, Yugoslavya Kralı Mareşal M.Çolak Antia tarafından Karacabey Harası'ndan bir safkan Arap atının satılması rica edildiği bildirilmekteydi. Yugoslavya Hükümetinin bu arzusu, Ziraat Vekâletince uygun görülmüş ve Türkiye'nin Arap atı yetiştiriciliğinin hakiki bir timsali olarak, Yugoslavya'ya 1 Arap aygırının hediye olarak verilmesi Ziraat Vekâletince daha münasip görülmüştü. Bunun üzerine Karacabey ve Sultansuyu Harası'ndan 1'er baş safkan Arap aygırının, Yugoslavya hükümetine hediye olarak verilmesi konusunda İcra Vekilleri Heyetinin oluru alınmıştı<sup>57</sup>.

### 7. Sultansuyu Harası'nın Yaylaları

Önceleri Malatya'nın Sultansuyu Çiftliği arazisine dâhil iken, Hara'nın ilga edilmesiyle Maliye'ye devrolunan Gürün mıntıkası dâhilindeki yayla ve arazilerden bir kısım arazi, daha sonraki dönemlerde muhacirlerin iskânına tahsis edilmişti. Bir kısım arazi de 8 seneliğine taksitle ödeme kolaylığı sağlanarak, Maliye tarafından mahalli ahaliye tapulandırılmıştı. Ancak 1928'de Ziraat Vekâletince haranın yeniden tesis edilmesiyle hara hayvanlarının beslenme ve barınmaları için araziye ihtiyaç duyulmuştur. Bunun için de ilk olarak daha önce haraya ait bulunan ve Gürün mıntıkasında yer alan arazi ve yaylaların mevcut durumu ve hudutlarının tespiti için Ziraat Vekâletince bir komisyonun oluşturulması istemiştir. Vekâletin 1934'teki yazısına atfen oluşturulan komisyon tarafından arazinin durumu ve hudutları tespit edilmiştir<sup>58</sup>.

İslahat-ı Hayvanat Kanununun (904)<sup>59</sup> 5.maddesi<sup>60</sup> hükmüne dayanılarak Sultansuyu Harasına ilave için Ziraat Vekâleti 8.11.1935'te bir teklifte bulunmuştur.

Ziraat Vekâleti tarafından Kanun-u Sani 1935 tarihinde Maliye vekâletine yazılan bir yazıda, öncelikle Hara'nın önemi vurgulanmıştır. Hara'nın yıldan yıla gelişen, artan yetiştiricilik durumu dolayısıyla mevcut damızlık, at, sığır ve koyun sayısı artmış ve bu sayede eldeki mevcut arazi, mera ve yaylaklar zamanla ihtiyaca yeterli gelmemiştir.

<sup>57</sup> "...sözü geçen aygırın 1761 sayılı kanun mucibince memleket haricine ihracı için İcra Vekilleri Heyeti kararının alınmasına..." BCA.30-18-1-2-74-37-11/5 Mayıs 1937 tarihli yazışma.

<sup>58</sup> BCA 30-18-1-2-143-38-15/28 Temmuz 1956 tarihli yazışmada geçen bilgi. Kanun-u sani 1935 tarihli Ziraat Vekâlet'inin Maliye Vekâletine yazdığı yazıdır.

<sup>59</sup> www.zmo.org.tr/mevzuat.31.01.2017.

<sup>60</sup> www.zmo.org.tr/mevzuat.31.01.2017.

1931 yılında Hara arazisi müstemilatından olduğu anlaşılan ve Maliye Hazinesince Hara'ya devr edilen Salyurt Yaylası dahi bugünkü sığır ve koyun hayvanları sayısını karşılayamayacak bir durumda bulunmakta ve hara arazisine yeni bir kısım mera ve yaylak ilavesi zaruri görülmekteydi. Yapılan tetkikat neticesinde Salyurt Yaylası içinde olup da Hazine'ye ait bulunan Kaşkaya, Çataloluk, Alımpınar ve Hırsızpınar yayla ve meralarının Hara'ya lüzumlu olduğu anlaşılmış ve Islah-ı Hayvanat Kanununun 5.maddesi gereğince bu 5 yaylanın Sultansuyu Harası müstemilatına ilave edilmek üzere İcra Vekilleri Heyeti'nin müsaadesi istenmiştir<sup>61</sup>. Ziraat Vekâleti, Salyurt yaylası dışındaki 4 yaylayı 904 numaralı kanuna istinaden talep etmekte ise de 904 nolu kanun hükmü, Bütçe dâhilinde bulunan müesseseye tahsis yapılmasını emretmekteydi. Oysaki Sultansuyu Harası hususi bir bütçe ile idare edilmekte olup, Hara'ya Milli Emlak'tan bir kısmının tahsisine imkân verilemeyeceği bildirilmiştir. Ayrıca Hara'nın kurulması ile alakalı olan 1878 sayılı kanunda da yalnız Sultansuyu Harası mevzu bahis edilmiş ve yaylaların bu Hara'ya ait olduğu ile ilgili bir emir veya işaret bulunmamaktaydı<sup>62</sup>.

Maliye Vekâletinin 1936 tarihinde Ziraat Vekâletine gönderdiği yazısından bu konudaki görüşlerini şöyle özetlemek mümkündür: Hara, mevki itibariyle yetiştirilen hayvanlar için sadece bir kışlak olarak görev yaptığından, yazın hayvanları orada barındırmak imkânsız olduğu için 5 yayladan daimi olarak istifade edilmişti. Hara'yı idare edebilmek ve orada hayvan yetiştirebilmek için Hara İdaresi'nin yaylalarla bağıni kesmek sıkıntı doğuracağından bu mümkün görülmemekteydi. Dolayısıyla Başvekâlet tarafından gerekli tahsisin yapılması önem arz etmekteydi. Hara'daki mevcut hayvan sayısına bakarak, bu 5 yaylanın Hara'ya gerekli olup olmadığını kestirmek mümkün değildi. Ancak bazı yazışmalardan da anlaşıldığı kadarıyla 1935 yazında Hara İdaresi, Salyurt Yaylasının otlarını köylüye kiraya vermek suretiyle idareye gelir temin etmişti. Oysaki Hara İdaresi kendini teşkil eden kanun hükmüne göre varidat sağlama iznine sahip değildi. 1878 Sayılı kanunda böyle bir izne sahip olduğuna dair bir hüküm geçmemekteydi. Yaylaların tahsisi ile ilgili olarak kesin bir karar verilmeden önce Hara'da mevcut olan hayvanların sayısı, bu yaylalardan ne kadarının tahsisinin zorunlu ise şimdilik o kadarının tahsisi muamelesi daha uygun olacaktı. Bunun için Ziraat Vekâleti tarafından mahallinde oluşturulacak bir heyet ile bu iş yapılmalıydı. Bu heyette o mahallin mal memurunun katılımıyla, oradaki ihtiyaç miktarının tespit ettirilmesi ve ondan sonra kararın alınması gerekliydi<sup>63</sup>.

<sup>61</sup> BCA 30-18-1-2-143-38-15/28 Temmuz 1956 tarihli yazışmada geçen bilgi. Kanun-u sani 1935 tarihli Ziraat Vekâlet'inin Maliye Vekâletine yazdığı yazıdır.

<sup>62</sup> BCA 30-18-1-2-143-38-15/28 Temmuz 1956

<sup>63</sup> BCA.30-18-1-2-143-38-15/28 Temmuz 1956 tarihli yazışmada geçen bilgi. 2.1.1936 Maliye Vekâletinin Ziraat Vekâletine yazısıdır.

Konu ile ilgili olarak oluşturulan Komisyon üyeleri Gürün Kaymakamı Nurettin, Mal Müdürü Ali Galip, Tapu Memuru Cemal ve Hara Müdürü adına Hara Baytarı Kazım Bey'den meydana gelmekteydi. Belediye Reisi hasta olduğu için bu toplantıya katılmamıştı. İlgili yerlere gidilerek, Hara'nın pek az arazisine sahip olan muhacir ve civar köylüler ile görüşülmüştür. Hara dâhilindeki tapulu arazilere denk olan ve miri arazi ile mübadele edilerek muvafakat-nameleri alınmak suretiyle hara için sınırları belirlenen ve tespit edilen arazi ve yayla hudutlarını gösterir haritalar hazırlanmıştır.

Haritalara göre Haranın mıntıkası 1935'lerde şu şekildeydi. (Tablo 2)

**Tablo 2:** Sultansuyu Harasının 1935'lerdeki Arazi Durumu

Mıntıka			
Osman Dede	Kışla	Kaşköy	
Yaylalar			
Salyurt	Kaşköy	Alımpınar	Çataloluk

Buna göre Sultansuyu Harası; Osman Dede, Kışla, Kaşköy mıntıkları ile büyük meralara sahip Salyurt Yaylası ile Kaşköy, Alımpınar ve Çataloluk yaylalarından ibaretti<sup>64</sup>.

## 7.1. Yaylaların Durumu

### Osman Dede Yaylası

Bu mevkii İncesu Deresi'nin kuzeyinde bulunan 8-10 kadar hane ile tarla ve çayırıkları ihtiva etmekteydi. Yarısı Hara'ya ait bina ve arazinin, diğer yarısı da bir kısım muhacirler ile vefat etmiş olan Bahri Bey'in varisleri ile akrabalarının tasarrufundaydı. Burada bulunan muhacirler mübadele suretiyle civar köylerde bulunan metruk emlak ve arazilere nakil için yapılan teklifi kabul etmiş olduklarından, imzaları ile muvafakat-nameleri alınmıştı. Aynı şekilde Bahri Bey'in varislerinin vekillerinden de ve diğer ahali içinde aynı şekilde diğer köylerden arazi verilmek suretiyle Osmandede'de oluşabilecek arazi ihtilafı ortadan kaldırılmıştı<sup>65</sup>.

### Kışla Mevkii

Burası Osman Dede'ye hudut olup, buranın kuzeyindeydi. Güneydoğusu ve batı kısmında ise geniş arazi ve otlaklık alanlar mevcuttu. Doğudan batıya doğru takriben 6-8 km uzunluğunda, derinliği ise ortalama olarak 5-6 km'dir.

<sup>64</sup> BCA. 30-18-1-2-143-38-15/28 Temmuz 1956.

<sup>65</sup> BCA. 30-18-1-2-143-38-15/28 Temmuz 1956.

### Kaşköy Mevkisi

Bu köy, çiftlik zamanında bile Sultansuyu Çiftliği müessesesinin çiftçibaşısı ile çiftçilerin iskân ettiği köydür. Bu köyün Hara'ya ait olduğu, resmi evraklarda ve ahalinin ifadelerinden de anlaşılmaktadır. Bu köye sonradan 2-3 muhacir iskân edilmiş, daha sonra bunların akrabalarının gelmesi ile 20-28 hane kadar çoğaldığı görülmüştür. Maliye tarafından taksit usulü ile buradaki hanelere arazi verilmiş, ancak arazi bedelleri düzenli olarak ödenmediği için arazilerin tapu tescilleri yapılmamıştı. Birkaç tapulu tarladan başka hükümetin “*boz boş*” arazisini sökerek köylü kendisine tarla yapmıştı. Tapulu araziden başka diğer tarlaların maliyeye ait olduğu resmi evraklardan anlaşılmaktadır. Fakat köylüye kendi rızaları ve muvafakatnameleri gereğince, tapulu tarlalarına denk olacak şekilde arzu ettikleri köylerde miri araziden tarla verilecek ve daha önce verdikleri taksitler hesaplanmak suretiyle yeniden takside tabi tutulacaklardı. Bu köyün hara sınırları içerisinde kalması zaruri görülmüştür. Zira hayvanların iâşesi için kanun gereğince tarla ve çayırlikları ihtiva eden bu kısmın Hara'ya katılması zorunluydu. Bununla birlikte Efzunsuyu olarak kayıt edilen ve güneyden arazisi dar olan Yukarı Yaylacık Köyüne bakan dağların güney kısmından, Hara'ya gerekli olmayan boz arazi, Yukarı Yaylacık Köyüne terk edilmişti.

Hara'nın, Aşağı Yaylacık civarına hudut ve Gürün-Tekirahma yoluna bağlanarak batıya ve Karapınar Köyü'nün kuzeyinden geçen yolu takip ederek İncesu'ya kadar tabii bir hudut ile sınırları belliydi. Kuzey hududunda ise Osmandede dağları hattı ve aşağıda da yol tespit edilerek bu kısım müstakil bir hale getirilmişti<sup>66</sup>. Kışla, Kaşkøy ve Osman Dede mintikaları dâhilinde; Efzunözü, Bekşrözü ve Karanlıkdere'nin su ihtiyacı sulaktan temin edilmişti. Osman Dede'nin kuzeyindeki Höyükli Köyü'nün su ihtiyacı için de daha önce Kaza İdare Heyeti kararı dikkate alınarak; Osman Dede'nin batısında İncesu'da çayırlik alanlara zarar gelmemek şartıyla münasip bir mahalde 10 metrelik bir sahaya köylüler tarafından 2 taraflı duvar inşa edildiği taktirde hayvanların bu mahalden su ihtiyacının temine izin verilmişti<sup>67</sup>.

### Salyurt Yaylası

Salyurt Yaylası, Osman Dede çiftliğinin güneybatısında ve yaklaşık 4-5 km mesafede olup, birkaç dağ ile çevrili ve alan içinde 15-20 yataklık büyük bir mera, sulaklık, çayırliktı. Tahminen düz olan güney kısmı 10 km ve

<sup>66</sup> BCA.30-18-1-2-143-38-15/28 Temmuz 1956.

<sup>67</sup> BCA.30-18-1-2-143-38-15/28 Temmuz 1956.

kuzey kısmı 7 km uzunluğunda olup derinliği ise bazı yerlerde 1 veya 2 km'lik düz ve otlu meraları ile kaplıydı. Salyurt Yaylasının gözelerinden akan sular, orta ölçek büyüklükte olup kendi mahallinde bir çay oluşturmaktaydı. Salyurt yaylası yazın hayvanların barınabileceği ve iaşelerinin karşılanabileceği bir yaylaydı.

Salyurt Yaylasının sınırları; Kapalı Pınar dâhilde kalmak üzere, doğudan dar bir boğazdan başlayarak batıdaki Toptaş denilen boğaz mevkiine kadar uzanmakta olup, kuzeyden Tahtalı'ya uzanmakta ve dağ silsilelerinin içine almakta ve güneyde ise Gözacan, Çatpınar yatakları dahil Kuruca Ova'nın dağ etekleri ile sınırları şekillenmekteydi. Hiçbir tarafında su bulunmayan Kuruca Ova arazisi, Cami'li Yurt köyüne tahsis edilmiş olduğundan, Hara'ya ait Çukuryurt gözesi ovaya doğru akıtılmaya çalışılmaktaydı. Suyun kaybolduğu kısımdan itibaren köylü "pöhren" yani künk denilen yeraltından su yolu; ağaç yâda topraktan yapılmış su borusu yapmak suretiyle Kuruca Ova'ya su akıttırılarak hayvanların sulandırılması hakkı bu köye verilmişti<sup>68</sup>. Köyün kıymeti şu şekilde ifade edilmekteydi: Günlük olarak şahitler huzurunda 50 cm kadar kurumuş olarak görülen otlar ile ve 500-550 madeni altın değerinde kiraya verilecek bir yayla olup bu rakamlar yaylanın ne kadar kıymetli ve ehemmiyetli olduğunu göstermektedir.

### **Kaşkaya Yaylası**

Bu yayla Osman Dede çiftliğinin kuzeybatısında ve yaklaşık 3 saatlik mesafede olup, Çelikan Nahiyesi'nin kuzeyindeydi<sup>69</sup>.

### **Çataloluk-Alımpınar Yaylaları**

Bu yaylalar Kaşkaya Yaylası'nın 1-1,5 saat mesafesinde olup, bu yaylalar arasında Hırsızpınar ve Olukpınar yaylaları bu köye tahsis edilmek zorunda kalınmıştı. Kaşkaya, Çataloluk ve Alımpınar yaylaları, Salyurt ve çiftliğe nazaran ayrı ve dağınık olmalarına rağmen kira yoluyla Hara'ya önemli bir gelir sağlayacakları gibi haranın gelecekteki vaziyeti düşünülerek müesseseye bağlanması zaruri görülmekteydi.

### **7.2. 1935'te Haraya Yayla Tahsisi**

Ziraat Vekâleti, 13.1.1936 tarihinde, Sultansuyu Harası için gerekli olan, Gürun Kazası dâhilindeki yaylaların Hara idaresine tahsisi için

<sup>68</sup> BCA.30-18-1-2-143-38-15/28 Temmuz 1956.

<sup>69</sup> BCA.30-18-1-2-143-38-15/28 Temmuz 1956.

Başvekâlete tezkere sunmuştur. Başvekâlete sunulan bu yazı, Hara idaresinin bu yaylalara ihtiyacı zaruri olduğundan Başvekâletçe de kabul edilmişti.

Hara İdaresi'nin kendisine verilmiş olan sabit sermayeye ilave olarak, kuruluş maksadına ve amacına uygun bu sermayeyi kullanmaya izini bulunmaktaydı. Ancak bu sermayeden kendi işletmesine lazım olmayan kısmı ile Hara İdaresi'nin kendine hususi bir gelir sağlaması konusunda, izinli olmadığı konusunda da fikir birliği sağlanmıştır. Bu sebeple haranın bugünkü vaziyetine ihtiyacını temin için kaç yaylaya ihtiyaç var ise o kadar yaylanın tahsisi muvaffak olacağı belirtilmişti<sup>70</sup>. Hara idaresine kaç yaylanın tahsisi yapılacağı konusunda karar verebilmek için bir heyetin kurulması gerekmektedir. Hara idaresinin askeri ve iktisadi bakımdan uzun vadeli durumu göz önüne alınarak hareket edilmesi lazımdı<sup>71</sup>.

Hara'nın temel görevi, Malatya'dan itibaren Suriye, Irak ve Kafkas hududuna kadar devam eden geniş bölgede bulunan yüzbinlerce baş at ile miktarı milyonlara çıkan sığırların ıslahı amacıyla, gerekli olan damızlıkları yetiştirmektir. Hara, Türkiye'nin hemen ortasında olduğundan, Erkan-ı Harbiye'ce bu müessese seferde birçok hayvan yetiştirme müesseselerinin toplanma mevkii olarak kabul edilmişti. İleride geniş yetiştirme mıntikasının ihtiyaç göstereceği en büyük tay çiftliği de bu müessese dâhilinde kurulacaktı.

Önemli askeri ve iktisadi gayeleri gerçekleştirmek üzere kurulmuş olan bu haranın kısa bir zamanda tesisatını tamamlamak ve faaliyetini temin etmek ve aynı zamanda hazineye mümkün olduğu kadar yük olmadan bu işi başarması öngörülmüş ve bundan dolayı Hara'nın kendi geliri ile idaresi uygun görülmüştü. Hara'nın, Haziran 1930 tarihli 1678 numaralı kanunla idare şekli tespit edilmişti. 1678 Sayılı kanun, Hara'nın nasıl idare edileceğini göstermekle birlikte arazi tedariki ile ilgili bir hüküm bulunmamaktaydı. Yukarıda konu edilen yaylalar Sultansuyu Harası'nın eklentileridir. Heyet tarafından yapılan tetkik sonrası dört yaylanın haraya lüzumlu olduğu tespit ve tayin edilmiştir. Bu yaylalar İslah-ı Hayvanat Kanununun 5.maddesine göre de uygundu. Hara İdaresine tahsisi talep olunan yaylalar, Gürün Kazası dâhilindeydi. Yalnız bu beş yayladan Salyurt Yaylası zaten Hara idaresinde olup, Keşkaya, Alimpınar, Çataloluk ve Hırsızpınar yaylaları da hazine tarafından idare edilmekteydi. Salyurt Yaylası 1928'de İcra Vekiller Heyeti kararıyla Sultansuyu Harası müştemilatı adına hazineden alınıp, İktisat Vekâletine devrolunmuştu. 1678 sayılı kanunun gereğine "**Hara**" müstakil bir şahsiyet hükmüne gelmesinden

<sup>70</sup> BCA.30-18-1-2-143-38-15/28 Temmuz 1956.

<sup>71</sup> BCA.30-18-1-2-143-38-15/28 Temmuz 1956.

sonra da bu durum devam etmiştir<sup>72</sup>. Yaylalar için oluşturulmuş olan heyet, bu dört yaylanın Hara İdaresine tahsisini zorunlu görmekteydi. 1936 Tarihli Maliye Vekâletinin yazısından anlaşıldığına göre, “...hara buraları sadece hayvanların otlakıyesi için kullanabilir, kendi ihtiyaçları için kullanabilir, ancak varidat sağlamak amaçlı olarak kiralama yâda satma gibi işlemler için izinli değildir...”<sup>73</sup>.

Hara, pek büyük bir gayeyi gerçekleştirmek amacıyla kurulmuş olduğundan bu müessesenin çok geniş araziye, yaylak ve kışlaklara ihtiyacı olması tabii idi. Islah-ı Hayvanat Kanununun 5.maddesinde Hazine’ye ait olup, Hara vesaire tesisine elverişli olan çiftlik ve meraların bu iş için tahsisi mecburi ve zaruri bulunduğundan; 2 Temmuz 1928’de İcra Vekilleri Heyeti kararı ile müştemilatı ile birlikte Ziraat vekâletine devredilmiş olan Sultan Suyu Çiftlikatı’nın müştemilatı da eklenmiştir. Ancak bir kısım arazinin daha önce de çiftlik müştemilatından olduğu yapılan tetkikler neticesinde anlaşılmıştır. Dolayısıyla 1935 tarihinde de gündeme gelen dört yaylanın hara arazisine ilave edilmesi mecburi bulunmuştur.

Eski çiftlik arazisinin tespiti amacıyla teşkil edilen komisyonda üye olarak Gürün Mal Müdürü de bulunmuş ve heyet, Keşkaya, Çataloluk, Alimpınar, Hırsızpınar yaylalarının Hara’ya lüzumlu olduğuna karar vermiştir. Sivas Defterdarı B. Yonuroğlu da 6.1.1936 tarihli yazısında bu yaylaların önceden Sultansuyu Çiftliğinin bir şubesi olan Osman Dede müştemilatından olduğu tasdik etmiştir. Bu bilgiye ise bahsi geçen yaylaların vergi ve tapu kayıtlarının incelenmesi sonucu ulaşılmıştır<sup>74</sup>. (Tablo 4)

**Tablo 4:** Osman Dede Müştemilatına bağlı olan yerler

Yayla	Ev	Kavaklık	Yoncalı	Tarla	Çayır	Arazi/Km
Osman Dede	3	2	1	32		-
Çataloluk						2
Körkuyu						1
Alimpınar						3
Hırsızpınar						1
Keşkaya						2
Salyurt						6
Toplam	3	2	1	31	Çayır	15Km

<sup>72</sup> BCA.30-18-1-2-143-38-15/28 Temmuz 1956.

<sup>73</sup> BCA.30-18-1-2-143-38-15/28 Temmuz 1956.

<sup>74</sup> BCA.30-18-1-2-143-38-15/28 Temmuz 1956 tarihli yazışmada Samsun’daki Ziraat Bakanlığı Müfettişliğince 28.2.1935 tarihli yazıdır.



Baytar Müfettişi Mustafa Bazoğlu, mal müdürü, kaymakam ve tapu memurundan oluşan bir heyet tarafından Haraya gerekli olduğu bildirilen bu yaylaların, Hara'nın eski müstemilatından olduğuna karar verilmiştir. Maliye Bakanlığı'nın da görüşleri alındıktan sonra Islahat-ı Hayvanat Kanununun 5.maddesi gereğince, söz konusu yaylaların Sultansuyu Harası arazisine ilave edilmek üzere Ziraat Vekaletine devri konusunda İcra Vekilleri Heyetinin karar alması istenmiştir ve bu konuda karar alınmıştır<sup>75</sup>.

### 8. 1939 Haranın Yanması ve Depoların Yeniden İnşası

1939 yılında Hara'da yangın çıkmış ve çıkan yangın sonrası önemli bir kayba uğranmıştır. Yangına sebep olarak ise Hara'nın İdare Heyeti'nde yer alan memurlardan Ziraat Memuru Muzaffer Seymen ve arkadaşlarının ihmalleri olduğu ileri sürülmüştür. Hazine tarafından Akçadağ Asliye Hukuk Mahkemesince açılan davada 45.616 Lira 35 kuruşluk tazminat talep edilmiş, ancak mahkeme davanın reddine karar vermiştir. Dolayısıyla ilgili kişilerin herhangi bir ihmali olmadığı tespit edildiğinden, hazine idaresinin talep ettiği tazminat reddedilmiştir. Dava, Temyiz Mahkemesine gitmişse de oradan da çıkan sonuç da aynı olmuştur. Karar, Maliye Vekâleti'ne karar bildirilmiştir<sup>76</sup>.

Yangın sonrası 1939'da Hara için bir ahır yapımına ihtiyaç duyulmuştu. Yapılacak olan İlgın Ahır müteahhide pazarlık yoluyla verilmiştir. Ancak ihale sırasında birtakım eksiklikler olduğu fark edilmiş, ancak ihale yapıp bitmiş olduğundan ve ahırın yapılması acil önem arz ettiğinden dolayı yapılan ihalenin hazine açısından karlı olduğuna karar verilmiştir. Bu konudaki karar, Ziraat Vekâleti'nin 13/10/1939 tarihli teklifi Maliye Vekâleti'nin mütalaası ile Bakanlar Kurulu tarafından 27 Teşrin-i evvel 1939 tarihinde imzalanmıştır<sup>77</sup>.

### 9. 1955 Çayırılık Alan Tahsisi

1954 Yılında Urfa Vilayetinin Bozova Kazasında bulunan ve tapu kaydında 756 dönüm olan ve genelde Paşa Çayırı adı ile bilinen hazine arazisinin; Sultansuyu Harası'nın ihtiyacından dolayı Ziraat İşleri Umum Müdürlüğü tarafından kendilerine tahsis edilmesi için Maliye Bakanlığına

<sup>75</sup> BCA.30-18-1-2-143-38-15/28 Temmuz 1956 tarihli yazışmada geçen bilgide 14.1.1936'ya ait veri yer alıyor.

<sup>76</sup> BCA.30-11-1-0-135-38-8/9.10.1939 tarihli belge.

<sup>77</sup> BCA.030-18-01-03-89-10-311/27 Teşrin-i evvel 1939 tarihli yazışma.

bir yazı yazmıştır. Ziraat Vekâleti, bu araziyi Sultansuyu Harası ve Urfa Aygır deposu gibi 2 mühim yetiştirme ve ıslah müessesesinin damızlıklarının ot ihtiyacını karşılamak üzere talep etmişti<sup>78</sup>.

Çayırılık alan; Urfa Vilayeti'nin Bozova hududu dahilinde ve Şeyhasat, Yukarı Kürdük ve Boynuzsuz Köyleri arasında bulunup ve tahminen 150 dönümlük kısmı çayırılık toplam 756 dönümlük arazi Hazine adına kayıtlıydı. Yapılan inceleme neticesinde 756 dönümlük arazinin 556 dönümlük kısmının civar köylüler tarafından tarla halinde kullanıldığı diğer 200 dönüm miktarında olan kısmının ise çayırılık vaziyetinde bulunduğu ve halen Gümrük Muhafaza teşkilatı tarafından hayvanların otlaklık alanı olarak kullanıldığı anlaşılmıştır<sup>79</sup>. Çeşitli şahıslar tarafından fazladan işgal edilmiş olan 556 dönümlük arazi için tecavüzün önlenmesi için yerel mahkemelerce davalar açılmakta birlikte bu 556 dönümlük kısım ile ilgili davalar devam etmekte olduğundan bu kısmın tahsisi mümkün gerçekleştirilememiştir<sup>80</sup>. Bu arazinin geriye kalan 200 dönümlük kısmı aynı zamanda “**kültür toprağı**”<sup>81</sup> özelliğini taşıdığı için 4753 sayılı kanun gereğince Devlet Vekâleti muvaffaktı alınması gerekmektedir. Ocak 1955 Tarihli yazışmada daha önce 200 dönüm olarak geçen ifade, Haziran 1955'teki yazışmada 150 dönüm olarak geçmektedir. Muhtemelen 50 dönümlük kısım kültür toprağı olduğu için Devlet Bakanlığı Sultansuyu Harasına sadece 150 dönümlük kısım tahsis etmiştir<sup>82</sup>. (Kroki I)

Devlet Bakanlığı, 150 dönümlük kısmın Sultansuyu Harası'na tahsisine bir mahzur görülmediğini belirtmiş ve civar köylülerin işgalleri dışında kalan 150 dönümlük kısmının tahsisi İcra Vekilleri Heyetince de uygun görülmüştür<sup>83</sup>.

### 10.Havaalanı<sup>84</sup> ve Hara Arazisi

19 Temmuz 1928'de 6943<sup>85</sup> sayılı kararname ile Hara, Ziraat Vekâletine devredilmiştir. 1956 tarihinde Malatya-Akçadağ'daki Sultansuyu

<sup>78</sup> BCA.30-18-1-2-140-64-8/8 Temmuz 1955 tarihli yazışma.

<sup>79</sup> BCA.30-18-1-2-140-64-8/25 Ocak 1955 tarihli evraktır. Ancak yazışma 25.1.1936 tarihli olup bu yazışma Maliye Vekâleti ile yapılmıştır.

<sup>80</sup> BCA.30-18-1-2-140-64-8

<sup>81</sup> www.tbmm.gov.tr. Tutanaklar/kanunlar. 30.01.2017.

<sup>82</sup> BCA.30-18-1-2-140-64-8/17 Haziran 1955 tarihli yazışma.

<sup>83</sup> BCA.30-18-1-2-140-64-8/8 Temmuz 1955 tarihli yazışma.

<sup>84</sup> BCA.30-18-1-2-143-38-15/29 Mayıs 1956 tarihli yazışma.

<sup>85</sup> 24.10.1932 tarihli ve Ziraat Vekâletine yazılan tezkerede Sultan Suyu Çiftliğinde Hara Yapılması hakkındaki 6943 numaralı kararnamenin bir sureti Ziraat Vekâletine

Çiftliği arazisinin bir kısmının Erhaç Hava Meydanına tahsisine karar verilmiştir<sup>86</sup>.

Nato müşterek Enfrastructure programı kapsamında Malatya'nın Akçadağ ilçesi sınırları içinde Aşağı Örükçü, Bahri ve Esenli Köyleri civarında inşa edilecek hava meydanının kapsayacağı alanın durumu şu şekilde ifade edilmekteydi.

İstmlak alanına giren parsellerden 3, 4, 12, 70, 116, 116A, 188, 189 ve 190 numaralı ve 1.919.540 m<sup>2</sup>'lik kısım, Maliye Hazinesi adına kayıtlı araziydi. (Tablo 5) Havaalanına tahsisi için izin gerekmekteydi. Bu arazinin 3, 4, 188, 189 ve 190 nolu parsellerinin oluşturan 1.818.500 m<sup>2</sup>'lik kısmı ise Sultansuyu Harası kapsamında olup Ziraat Vekâletine tahsis edilmişti. (Tablo 6) Bu kısımda Ziraat Vekâletinin kullanım hakkının kaldırılarak toplam 1.919.540 m<sup>2</sup>'lik arazinin Milli Müdafaa Vekâletine devri istenmekteydi<sup>87</sup>.

**Tablo 5:** Maliye Hazinesi Ait Arazi

Parsel Numaraları										
3	4	12	70	116	116A	188	189	190		1.919.540m <sup>2</sup>

**Tablo 6:** Sultansuyu Harasının Ait Parseller-Ziraat Vekâletine Ait

Parsel Numaraları					
3	4	188	189	190	1.818.500 m <sup>2</sup>

21 Nisan 1956 tarihli bir yazışmada Sultansuyu arazisi dâhilindeki 191 nolu parseli oluşturan 33.410 m<sup>2</sup>'lik arazi için "**Ziraat Vekâleti adına Sultansuyu Çiftliğine tahsisi ibaresinin hükmünün kaldırılması**" ve 191 nolu parselinde Erhaç Hava meydanı için Milli Müdafaa Vekâletine terki istenmişti. İcra Vekilleri Heyeti de terk ve tahsisi onaylamıştı<sup>88</sup>. (Tablo7a-7b)

Ancak havaalanı için tahsis edilecek arazi parselleri konusunda karar değişiklikleri yaşanmıştır.

gönderilmiştir. Baş Vekâlet Muamelat Müsteşarlığı tarafından. BCA.30-18-1-2-140-64-8/8 Temmuz 1955 tarihli yazışma.

<sup>86</sup> BCA.30-18-1-2-143-38-15/28 Temmuz 1956.

<sup>87</sup> BCA.30-18-1-2-143-38-15/29 Mayıs 1956 tarihli yazışma.

<sup>88</sup> BCA.30-18-1-2-143-38-15/29 Mayıs 1956 tarihli yazışma.

**Tablo7a:**İlk önce

Parsel Numaraları										
3	4	12	70	116	116A	188	189	190		1.919.540m <sup>2</sup>

**Tablo 7b:**Sonra

Parsel Numaraları										
3	4	12	70	116	116A	188	189	190	<b>191</b>	1.919.540m <sup>2</sup>

Devlet Vekaletinin 30 Mayıs 1956 tarihli yazısında 12,70,116,116A parsellerinde gösterilen ve Hazine adına kayıtlı olduğu anlaşılan ve toplam 101.040 m<sup>2</sup>'lik miktarındaki gayri menkullerin, Mili Müdafaa Vekaleti adına tahsisinde çiftiği topraklandırma kanunun yönünden bir mahzur görülmediği açıkça belirtilmiş bu bilgi Maliye Vekaletine haricen yazılmıştır<sup>89</sup>.

**Tablo 8:** Parsel Numaraları

Parsel Numaraları				
12	70	116	116A	101.040 m <sup>2</sup>

19 Nisan 1956 tarihli yazışmaya göre Erhaç Hava Meydanı için 192 nolu parselin yani 33.410 m<sup>2</sup>'lik alanın tahsis edilmesi gerekmektedir. Zira bu arazi, yaklaşma ışıkları için gerekli olan bir arazi olup; Maliye Hazinesine ait olduğundan arazinin tahsisi talep edilmekteydi. Ancak daha önce 1928'de bu arazi Sultansuyu Harası'na tahsis edilmiş olduğu için Ziraat Vekâletinin onayı ve İcra Vekilleri Heyetinin kararının alınması gerekmektedir<sup>90</sup>.

**Tablo 9:**19Nisan 1956/21 Nisan 1956

21 Nisan 1956	19 Nisan 1956	
	192	33.410 m <sup>2</sup>
191		33.410 m <sup>2</sup>

İlk önce 3, 4, 188,189 ve 190 parsellerini içine alan 1.818.500 m<sup>2</sup> kısmın tahsisi yerine 3, 4, 12, 70, 116, 116A, 188,189 ve 190 nolu

<sup>89</sup> BCA.30-18-1-2-143-38-15/29 Mayıs 1956 tarihli yazışma..

<sup>90</sup> BCA.30-18-1-2-143-38-15/29 Mayıs 1956 tarihli yazışma.

parsellerin olmasına ve Hazine'ye ait olan toplam 1.919.540 m<sup>2</sup>'lik alanın Milli Müdafaa Vekâletine Hava Meydanı yapımı için terk edilmesi istenmişti. Ancak evraktaki şu ifade dikkat çekmektedir. Parsellerin toplamında hata yapıldığından ilgili dairelerle görüşme yapılarak<sup>91</sup> bu konu Dâhiliye, Maliye, Devlet Vekaleti, Ziraat Vekaleti ve Milli Müdafaa Vekaletlerini ilgilendirmekte olduğundan birlikte çözülmelidir.

Ziraat Vekâleti tarafından 6 Ocak 1956 tarihinde yazılan bir yazıda, Sultansuyu'nda istimlak edilecek araziler şu şekilde belirlenmişti: 1.773.932 m<sup>2</sup>'lik arazi ile 3 ve 4 sayılı istimlak parsellerinde yazılı olan 54.960 m<sup>2</sup> toplam 1.831.892 m<sup>2</sup>'lik arazi. Ziraat Vekâleti söz konusu arazilerin kendi üzerlerinden alınması için gerekli işlemlerin yapılmasını istemiştir<sup>92</sup>. Bu arada Erhaç Hava Meydanı için istenen arazilerden 3, 4, 188, 189 ve 190 numaralı parsellerin Sultansuyu Harasına tahsisli bulunduğu ve diğer 12, 70, 116, 116a sayılı parsellerin de kültür toprağı vasfını taşıdığı ve herhangi bir yere tahsisli bulunmadığı Malatya Valiliği tarafından bildirilmiştir.

**Tablo 10:** Erhaç Hava Meydanı Parselleri

<b>Sultan Suyuna ait parseller</b>	3	4	188	189	190
<b>Kültür Toprağı</b>	12	70	116	116a	

Bu kültür toprağı olan kısım için Devlet Bakanlığından (Toprak ve İskan İşleri Umum Müdürlüğünden) izin alınması gerekmekteydi. Devlet Bakanlığı bu konuda bir sakınca görmemiş ve söz konusu parseller de Havaalanı için devredilmiştir<sup>93</sup>.

### Sonuç

Akçadağ ilçesi sınırları içinde bulunan Sultansuyu Harası, Malatya'nın 27 kilometre batısında Malatya-Kayseri karayolu üzerinde Sultansuyu vadisinde bulunmakta olup, merkez arazileri oldukça eğimli bir bölgede, Malatya Erhaç havaalanı ile Tohma Vadisi arasındadır.

Hara, Sultan Abdülaziz'in 19 Ağustos 1281/31 Ağustos 1865 tarihli iradesiyle 1865 yılında "Sultansuyu Çiftlikat-ı Hümayunu" adı ile Mamuratü'l-aziz Valisi olan Hacı İzzet Paşa tarafından bir çiftlik olarak

<sup>91</sup> BCA.30-18-1-2-143-38-15/29 Mayıs 1956 tarihli yazışma.

<sup>92</sup> BCA.30-18-1-2-143-38-15/29 Mayıs 1956 tarihli yazışma.

<sup>93</sup> BCA.30-18-1-2-143-38-15/6 Ocak 1956 tarihli yazışma.

kurulmuştur. Ancak 1304/1888-1889 tarihinde Sultan II. Abdülhamit'in emriyle **Sultansuyu Çiftlikat-ı Hümayun**'unun adı değiştirilerek "**Hara-yı Hümayun**" adı verilmiş ve böylece Çiftlik, Hara haline getirilmiştir

1865 yılında "Sultansuyu Çiftlikat-ı Hümayunu" adı ile kurulan ve daha sonra "Hara-yı Hümayun" adını olan bu işletme, ordunun binek at, keçe, yapağı ve benzeri hayvansal ürün ihtiyaçlarını karşılama görevini 1908 yılına kadar sürdürmüştür. Meşrutiyet'in ilanından sonra (1908) Çiftlikat-ı Hümayun, lağvedilerek hazineye devredilmiş, 1915 yılına kadar halka yarıya vermek suretiyle işletilebilmiştir. 1915 yılında halen Hara merkezi olan Aziziye Kışlası ve civarındaki 500 dekarlık arazide bir tay deposu kurulmuş ve bu tarihten sonra devamlı olarak, HARA ismi kullanılmaya başlanmıştır. Bu kuruluş 1924 yılında feshedilerek, yerine topçu alayı kurulmuştur. 1928 yılına kadar hizmetini sürdüren topçu alayı buradan kaldırıldıktan sonra Doğu ve Orta Anadolu vilayetlerinin, at ıslahı ve aynı zamanda çöl karakterine sahip safkan Arap atı yetiştirerek, bu suretle memleket atlarının kan değişikliğini sağlamak, aynı zamanda ordunun ihtiyacı olan hafif süvari bineği atı yetiştirmek amacıyla yüksek vekiller heyetinin 29 Temmuz 1928 tarihli ve 6943 Sayılı Kararnamesi ile "Sultansuyu Harası" kurulmuştur.

Hara çeşitli zamanlarda Anadolu'nun önemli oranda at ve beygir ihtiyacını karşılamıştır. Yetiştirmiş olduğu hayvanlar çeşitli sergilerde sergilenecek ve yarışmalara katılarak ödüller kazanmıştır. Hara'nın Cumhuriyete devreden arazisi 150.000-200.000 dönüm olmakla birlikte, Hara arazisi zamanla küçülmüştür. Bunda devletin köylüyü toprak sahibi yapma gayret ve çabaları etkili olmuştur.

Cumhuriyetin ilk dönemlerinde atıl durumda kalmış olan Hara 1935-40'lardan sonra yeniden büyüme eğilimi kazanacaktır. Bu büyüme günümüze kadar da artarak devam edecektir. Dolayısıyla sonuç olarak Hara'nın arazi olarak küçüldüğü ancak işlevi ve önemi artarak büyümeye devam ettiği söylenebilir.

## KAYNAKÇA

### Arşivler

Başbakanlık Osmanlı Arşivi (BOA)

Başbakanlık Cumhuriyet Arşivi (BCA)

### Kitaplar

Devellioğlu, Ferit; **Osmanlıca-Türkçe Ansiklopedik Lugat**, Ankara-1997.

Işık, Adnan; **Malatya Tarihi 1830-1919**, İstanbul-1988.

İsveç-Danimarka Grubu; **Fevzipaşa-Malatya-Diyarbakir Ve Irmak-Çankırı-Filyos Demiryolları İnşaatı**, Türk Tarih Kurumu Kütüphanesi, Kayıt No:719, Yer No:B503.

Şaşmaz, Musa; **Türkiye'nin İdari Taksimati, (1920-2013), C. XI**, TTK, Ankara-2014.

Ziraat Vekâleti; **Sultansuyu Harası, 1928-1938**, Ziraat Vekâleti Yayını, Ankara-1938.

Yılmazçelik, İbrahim; **Osmanlı Devleti Döneminde Dersim Sancağı**, Ankara 2011.

#### **Makaleler**

Temel, Mehmet; "Atatürk Dönemi Hayvancılık Politikası", **Muğla Üniversitesi, Sosyal Bilimler Enstitüsü Dergisi (İlke)**, S.10, Bahar-2010, S.201-234.

Tufan, Aslan; "Sultansuyu Harası", **İktisadi Yürüyüş**, 7 (146), 1946, LVII-LIXV, S.57-62.

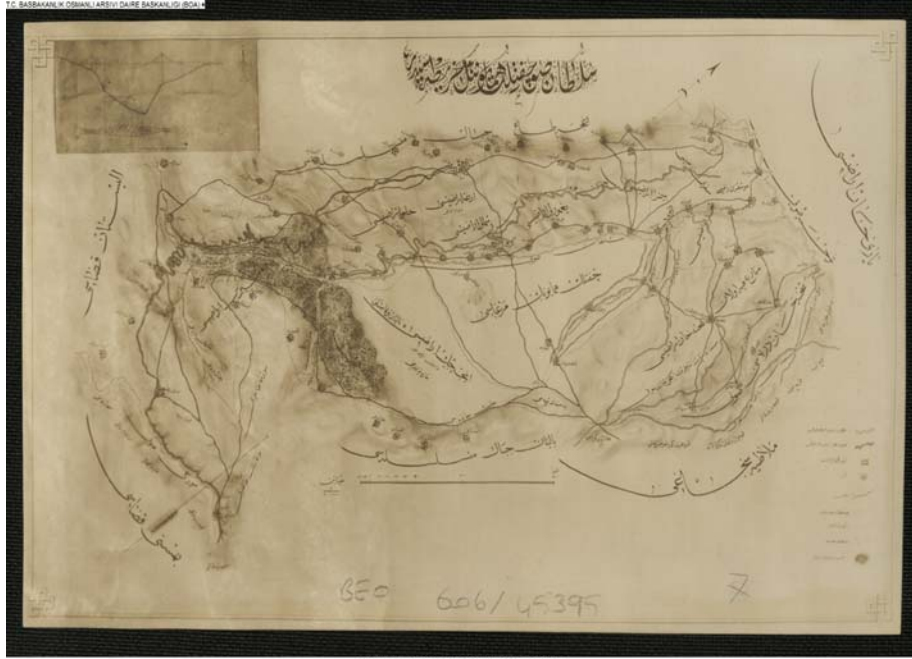
#### **Sürelî Yayınlar**

Malatya Gazetesi

#### **İnternet Kaynakları**

[www.tbmm.gov.tr](http://www.tbmm.gov.tr)

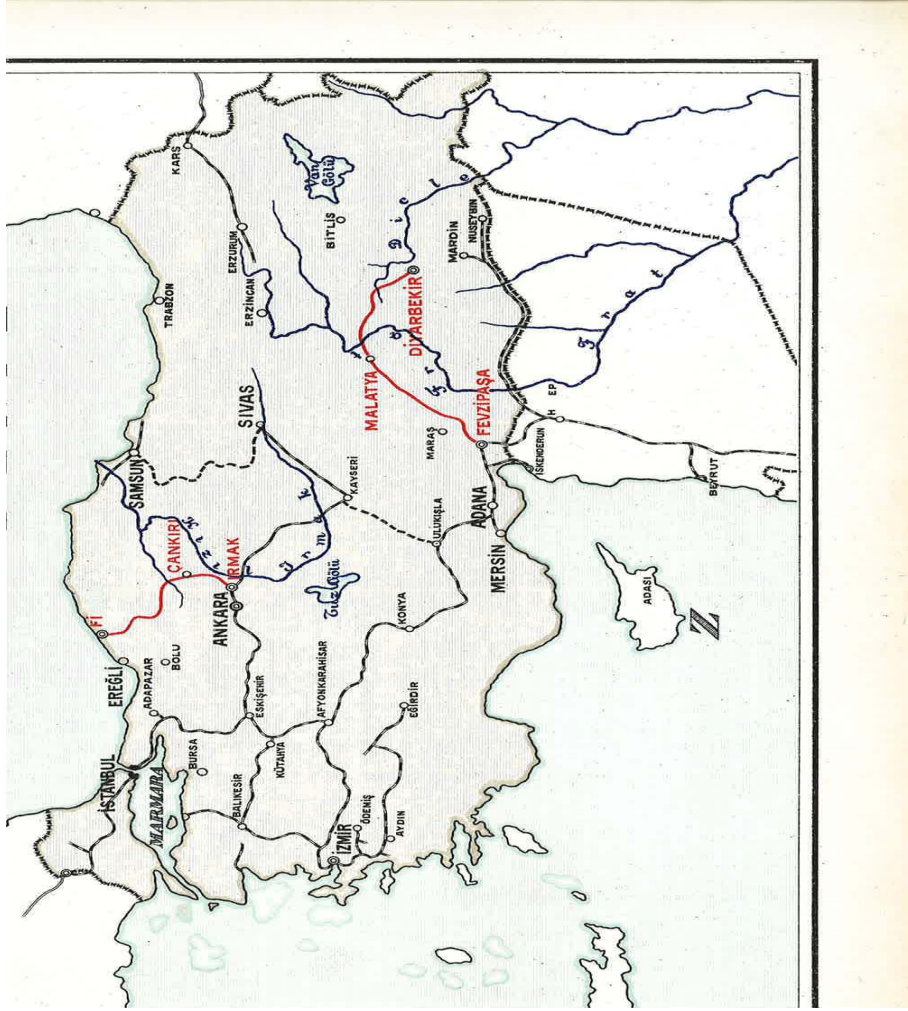
[www.zmo.org.tr/mevzuat](http://www.zmo.org.tr/mevzuat)

**EKLER****Harita I: Sultansuyu Çiftlikat-ı Hümayunu Haritası<sup>94</sup>**

BEO.000606.045395.007

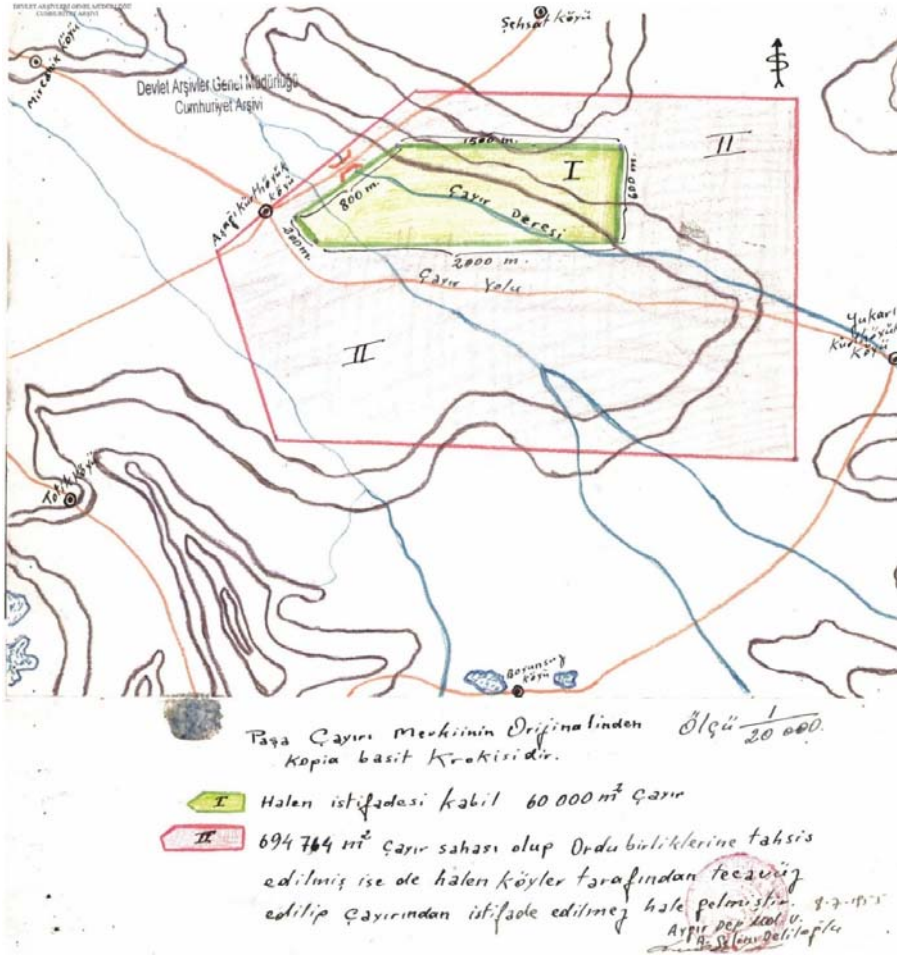
<sup>94</sup> BOA. BEO.000606.045395.007.





Kroki 1: Demiryolu Hattı<sup>95</sup>

<sup>95</sup> İsveç-Danimarka Grubu; Fevzipaşa-Malatya-Diyarbakir Ve Irmak-Çankırı-Filyos Demiryolları İnşaatı, Türk Tarih Kurumu Kütüphanesi, Kayıt No:719, Yer No:B503.



**Kroki 2:** Hara'ya Yayla İlavesi<sup>96</sup>

<sup>96</sup> BCA.30-18-1-2-143-38-15/28 Temmuz 1956.