

Ekonomik Krizlerin Sosyal Etkileri: Türkiye Üzerine Bir Uygulama (1980-2016)

*Dilara AYL**
*Çiğdem KARIŞ***
*Alaattin KIZILTAN****

Alınış Tarihi: 04 Temmuz 2018

Kabul Tarihi: 04 Mart 2018

Öz: Bu çalışmada, 1980-2016 dönemi Türkiye ekonomisinde gerçekleşen ekonomik krizlerin sosyal etkileri boşanma, evlenme ve intihar kapsamında anlık ve gecikmeli dönemler itibariyle analize tabi tutulmuştur. En Küçük Kareler Yönteminden yararlanılarak gerçekleştirilen analiz sonucunda, ekonomik krizlerin boşanma sayısı üzerindeki anlık etkisi istatistiki olarak anlamlı bulunmuştur. Sonuçlara göre, ekonomik krizlerin boşanma sayısını arttırdığı, evlenme ve intihar sayısını ise etkilemediği tespit edilmiştir. Bununla birlikte, 3 yıl önce gerçekleşen bir ekonomik kriz etkisinin cari dönemdeki üç değişken için de artış yönünde olduğu gözlemlenmiştir. Bulgulara göre, boşanma sayısının krizlerin etkisiyle hem t döneminde hem de krizlerden sonraki dönemler itibariyle artış göstermesi, evlenme sayısının ise bireylerin evlenme kararlarını geciktirmesi sonucu gecikmeli olarak artması dikkat çekmektedir. Bu bağlamda ekonomik krizlerin sosyal açıdan olumsuz bir uyarıcı niteliği taşıdığı söylenebilecektir. Krizler, özellikle toplumun temel yapı taşı olan aile kurumunun sarsılmasına ve bireylerin intihara sürüklenmelerine neden olması açısından önem arz etmektedir. Bu açıdan kriz dönemlerinde sıklıkla gözlemlenen söz konusu negatif sosyal sonuçların azaltılmasına yönelik politika önlemlerinin artırılması gerekmektedir. Nitekim aile ve yaşam dinamiklerinin sağlanabilmesi adına krizlerin bireyler üzerindeki yıkıcı etkilerinin azaltılabilmesi ekonomi politikalarının da etkinliğine bağlıdır.

Anahtar Kelimeler: Ekonomik Kriz, Boşanma, Evlenme, İntihar

Social Effects of Economic Crisis: An Application on Turkey (1980-2016)

Abstract: In this study, social effects of economic crises faced in Turkish economy in the period of 1980-2016 were analyzed in the scope of divorce, marriage and suicide within the instant and delayed periods. The result of the analysis done using the Least Squares Method revealed that economic crises have a statistically significant effect on the number of divorce by the period of t. According to the results, while economic crises increased the number of divorce, it did not affect the number of marriages and suicide. Nevertheless, it was observed that the effect of an economic crisis that occurred 3 years ago has been increasing for all three variables in the current period. According to the findings, the number of divorce increases with the effect of crises both in the period of t and after crises, periods and the number of marriage increases with delay as a result of the delay of marriage decisions of individuals. In this context, it can be argued that economic crises are a negative social stimuli. Crises have importance especially because they cause families, the building block of the society, to be shaken and drive people suicide. In this respect, it is necessary to increase policy measures to reduce negative social consequences which are frequently observed during crisis periods. Thus, the ability to reduce the devastating effects of crises on individuals in order to strengthen the dynamics of family and life depends on the effectiveness of economic policies.

Keywords: Economic Crisis, Divorce, Marriage, Suicide

* Dr. Öğr. Üyesi, Recep Tayyip Erdoğan Üniversitesi, Fındıklı Uygulamalı Bilimler Yüksekokulu, Bankacılık ve Finans Bölümü

** Dr. Öğr. Üyesi, Trabzon Üniversitesi, Vakıfkebir Meslek Yüksekokulu, Finans-Banka-Sigorta Bölümü

*** Prof. Dr. Recep Tayyip Erdoğan Üniversitesi, İktisadi ve İdari Bilimler Fakültesi, İktisat Bölümü

I.Giriş

Küreselleşme süreci finansal piyasaların entegrasyonunu ve finansal serbestleştirmeyi de beraberinde getirmiştir. Bu sürecin bir sonucu olarak ülke ekonomileri daha kırılabilir bir yapıya bürünmüş, dünyanın herhangi bir yerinde meydana gelen bir ekonomik krizin etkileri diğer ülkelere de yayılmaya başlamıştır. Bu bağlamda ekonomik krizlerin sıklığı ve sayısı artmış, ülkeler daha sık bir şekilde krizlere maruz kalmışlardır. Ekonomik krizlerin sık bir şekilde yaşanması bu konuya ilişkin iktisat yazınında geniş bir yer bulmuştur. Ancak ekonomik krizlere ilişkin akademik literatür incelendiğinde daha çok krizlerin ortaya çıkış nedenleri, finans piyasaları ve reel sektör üzerindeki etkileri ile kriz ile mücadele edebilmek adına gerekli istikrar ve yapısal uyum politikaları ve yapılandırılması gereken kurumsal düzenlemeler üzerinde durulduğu görülmektedir. Bunun yanında krizlerin işsizlik, enflasyon, yabancı sermayenin hızlı bir şekilde ülkeyi terk etmesi, döviz kurlarında ve faiz oranlarında artış, üretimde daralma, ekonomik durgunluk, iflasların artması, gelir dağılımının bozulması, satın alma gücünün azalması, dış ticaretin daralması, talebin azalması ve reel sektörün küçülmesi şeklindeki makroekonomik etkilerinin yanı sıra sosyoekonomik etkiler şeklinde adlandırılan çok geniş bir alanda da olumsuz etkileri söz konusudur. Ekonomik krizlerin derinliğine bağlı olarak ortaya çıkan bu etkiler aile içi şiddet ve geçimsizlik, suç oranlarında artış, yoksulluk, yolsuzluk, boşanma, evlenme ve intihar gibi çoğunlukla nicelleştirilmesi güç olan, toplumsal ve sosyal yapıyı olumsuz etkileyen durumlardır. Bu noktada ekonomik krizlerin etkileri ilk olarak finans piyasaları ve reel sektör göstergeleri üzerinde görülmekte olup, sosyoekonomik göstergeler üzerindeki etkilerinin daha sonra hissedildiğini söylemek mümkündür.

Ekonomik krizin ilk safhasında bireyler yaşanan zorlayıcı duruma inanamaz ve ne yapacakları konusunda kararsız olmanın etkisiyle tepkisiz kalırlar. Başlangıçta yaşanan bu şok döneminden sonra “Tepki Dönemi” yaşanmaktadır. Bu dönemde bireyler krizle ilk karşılaştıklarında yaşadıkları şoktan kurtularak konu hakkında yorum yapmaya, sistemi eleştirmeye, durumu kabullenmemeye ve reddetmeye başlayarak tepkilerini artırırlar. Sonrasında durağanlıktan çıkıp mevcut sorunlarla nasıl başa çıkabileceklerine yönelik karar alarak hareket etmeye başlarlar. Bu dönemin sonrasında yaşanan krize yönelik olarak “Uyum Dönemi” söz konusu olacaktır. Bu noktada krizin yarattığı zorlayıcı koşullara uyum sağlayarak yaşantısına devam edenlerin yanında kendisine ve çevresine zarar verebilecek bireyler de olacaktır (Budak, 2012). Diğer yandan bireylerin kriz dönemlerinde uygulanan ekonomi politikalarına da çok fazla direnç göstermeden uyum sağladıkları ve rasyonel davranış gereği yeni durumda ekonomik açıdan krizin olumsuz etkilerinden korunma becerisini gösterebildikleri gözlenebilmektedir.

Ekonomik krizin olumsuz etkileriyle baş edemeyen bireyler aile bireylerine karşı öfkeli ve saldırgan tavırlar içine girebilecektir. Ailenin geçimini sağlayan bireyin işlerinin bozulması ve dolayısıyla gelirlerinin azalması ailenin

diğ er fertlerinin ona karşı davranışlarını olumsuz yönde etkileyebilir. Yaş anan bu zorlayıcı süreçte eşler arası iletişim bozulabilir. Başlangıçta ekonomik krizin zorlayıcı etkisiyle kendi başına savaş an birey bu konuda başarısız olunca yaşadığı stresi aile fertlerine yansıtabilmektedir. Bu noktada aile içinde şiddet ve geçimsizliğin artması yanında iletişimin de zayıflamasıyla boşanma oranları artabilmektedir.

Ekonomik krizin etkisiyle gelirleri ve satın alma güçleri azalan bireyler kendilerini sosyal yaşamdan izole ederek diğ er insanlardan uzaklaşabilecekleri gibi maddi durumları bozulduğu için diğ er insanlar da onları terk edebilirler. Krizin neden olduğu olumsuz ve zorlayıcı ortam kişilerin endişe, çaresizlik, ümitsizlik, isteksizlik, korku, öfke, kaygı, gerginlik, yalnızlık, yetersizlik ve güvensizlik şeklindeki duygularını artırarak intihar vakalarının ortaya çıkmasına neden olabilir.

Bu çalışmada Türkiye’de 1980-2016 döneminde gerçekleş en ekonomik krizlerin sosyal etkileri boşanma, evlenme ve intihar kapsamında analize tabi tutulmuştur. Çalışma beş bölümden oluşmaktadır. Çalışmanın giriş bölümünde ekonomik krizlerin sosyal yaşam üzerindeki olumsuz etkisi evlenme, boşanma ve intihar kapsamında ele alınmıştır. İkinci bölümde ise ekonomik krizler, intihar, evlenme ve boşanma arasındaki ilişkiye yönelik teorik çerçeveden bahsedilmiştir. Üçüncü bölümde ise ekonomik krizler ile evlenme, boşanma ve intihar arasındaki ilişkileri inceleyen ampirik çalışmalardan söz edildikten sonra; dördüncü bölümde veri seti ve yararlanılan ekonometrik yöntemlere değ inilerek beşinci bölümde analizden elde edilen bulgulara yer verilmiştir. Sonuç kısmında ise çalışmadan elde edilen bu bulgular doğrultusunda değ erlendirmeler yapılarak çeşitli önerilerde bulunulmuştur.

II. Ekonomik Krizler, Boşanma, Evlenme ve İntihar

Genel olarak ekonomik kriz, önceden bilinmeyen veya öngörülemeyen bazı gelişmelerin etkisiyle ekonomik konjonktürün daralması, arz-talep dengesinin bozulması ve reel sektör ile finansal sektörde fiyatlarda ve/veya üretim miktarlarında kabul edilebilir sınırların üstünde meydana gelen şiddetli dalgalanmalardır. Ekonomik krizler diğ eřik şekillerde ortaya çıkabilmektedir. Üretim ve yatırım düzeyinde hızlı bir daralma, döviz kurlarında, faiz ve enflasyon oranlarında ani sıçramalar, yabancı kısa vadeli sermayenin hızlı bir şekilde ülkeyi terk etmesi, fiyatlar genel seviyesinde ciddi düşüşler, işsizlik oranlarında ani artışlar, iflas eden şirket sayılarında artış, ücretlerde ani gerilemeler, sermaye birikiminde daralma, üretim ve dolaşım bütünlüğünde bozulma gibi faktörler ekonomik yapıyı oluşturan çeşitli mekanizmaların işlerliğini kaybetmesine neden olarak ekonomik kriz şeklinde kendini göstermektedir.

Ekonomik krizlerin makro büyüklükler üzerindeki bu etkilerinin yanı sıra etkileri daha sonraki dönemlerde ortaya çıkan, toplumsal ve sosyal yaşam üzerindeki yıkıcı ve bozucu etkileri de azımsanamayacak boyuttadır. Bu etkiler krizlerin derinliğine bağılı olarak kriz yaş anan ülkelerde aile içi şiddet ve

geçimsizlik, yolsuzluk, yoksulluk, suç oranlarında artış, evlenme ve intihar şeklinde kendini göstererek sosyal yapıda çeşitli bozulmalara neden olmaktadır.

Ekonomik krizlerin olumsuz etkileri işsizlik, iş güvensizliği, iflas, erken emeklilik ve ekonomik sıkıntılar şeklinde kendini göstermektedir (Bernier ve Mirza, 2001; Jang, 2003; Kim, 2004; Jung ve Cheon, 2006; Roberts, 1996). Bunların ötesinde bir ekonomik krizin toplumsal hayatı ekonomik yaşamdan daha olumsuz bir şekilde tehlikeye soktuğu ileri sürülmektedir. Toplumsal yaşamdaki tehlike ise toplumsal parçalanma, eşitsizlik, kutuplaşma, boşanma, ayrımcılık, göç, protesto, intihar ve sosyal tecrit şeklinde ortaya çıkmaktadır (Bergmark ve Palme, 2003; Kim, 2004; Lim ve Han, 2003; Yip vd., 2003; Khang vd., 2005; Shugrue ve Robison, 2009). Önceden tecrübe edilmiş ekonomik krizlerin etkileri, krizin bireyler üzerindeki etkisini ortaya koymak adına bir aracılık işlevi görmektedir. Yaşanan ekonomik krizlerin etkisi açısından meydana gelen sosyoekonomik değişimler de ek bir aracılık görevi üstlenmektedir. Yani yaşanan ekonomik krizlerin etkisiyle meydana gelen işsizlik ve gelir düzeyinin düşmesi gibi durumlar, bireylerin sosyal yaşamdaki sorumluluklarında sayısız problemin gün yüzüne çıkmasına sebep olmaktadır (Chang vd., 2009; Roberts, 1996). Krizin etkisiyle ortaya çıkabilecek muhtemel sosyoekonomik değişimlerin arasında işsizlik, emeklilik, ekonomik zorluk, iş veya eğitim değişikliği, intihar ve boşanma sayılabilmektedir (Benson ve Ritter, 1990; Kim vd., 2004; Jung ve Cheon, 2006; Kendler vd., 2006; Cheung ve Hung Ng, 2012).

Ekonomik krizlerle birlikte yaşanan ekonomik belirsizlik süreci, işsizlik, artan borçlar, azalan gelir ile artan intihar oranlarının ilişkili olduğu uzun süredir bilinmektedir (Morselli, 1882; Swinscow, 1951; Durkheim, 1952; Barr vd., 2012; Lopez Bernal vd., 2013). Morselli (1882), ekonomik kriz veya gıda fiyatlarındaki artış gibi genel ekonomik koşullardaki değişimin, intihar oranlarındaki artışlara katkıda bulunduğunu belirtmiştir. Swinscow (1951), artan işsizliğin ekonomik kriz dönemlerinde ortaya çıkan intihar artışlarının önemli tetikleyicisi olduğunu dile getirmiştir. Durkheim (1952)'e göre ekonomik krizlerle ilgili faktörler, sosyal bütünleşme şeklindeki önemli toplumsal güçlerin gördüğü işlevi bozabilir ve bu durum da intihar oranlarını olumsuz bir şekilde etkileyebilir. Ekonomik krizlerle birlikte ortaya çıkan diğer stres unsurları arasında sayılabilecek olan borç artışı, iş kayıpları, ilişkilerde gerginlik ve kamu harcamalarında azalma bireylerin ruh sağlığı üzerinde olumsuz etkiler meydana getirebilmektedir. Durkheim (1952), ekonomik krizler ile intihar oranlarındaki artışlar arasındaki ilişkiyi, sosyal düzende meydana gelen rahatsızlıkların bireysel intiharlara nasıl yol açabileceğini örnek göstererek tanımlamıştır. Ekonomik krizler sırasında bazı bireylerin sosyal durumlarındaki ani bozulma ve beklentileri / talepleri ile bunları gerçekleştirme kabiliyetleri arasındaki boşluğa ayak uydurma güçlükleri nedeniyle intihar riskinin artacağını, özellikle de toplumun bu bireylerin yeni duruma uyum sağlamasında yardımcı olmadığında da intihar riskinin daha da artacağını dile getirmiştir.

Ekonomik yaşamda meydana gelen değişmelere bağlı olarak tekrar tekrar meydana gelen krizler ekonomiyi felce uğratmak suretiyle insanların ekonomik yaşamlarını zorlaştırmakta ve bu zorluklar da bireylerin yaşantısında stres oluşturmaktadır. Bu ise çevrenin taleplerinin insanların kaynaklarını ve baş edebilme kapasitesini aştığı bir durum şeklinde kendini göstermektedir. Ekonomik kriz dönemlerinde meydana gelen iş kapatmalar ve işten çıkarmalar işsizliği daha da artırmakta ve ekonomik krizin etkisiyle bireylerin gelir düzeyi azaltmaktadır. Böylece toplum açısından daha stresli bir ortam oluşmakta ve ekonomik zorluklar baş göstermektedir (Lazarus ve Folkman, 1984; Ravallion ve Lokshin, 2007; Skoufias, 2003). Bu noktada ortaya çıkan stresin evlilik ilişkisinin kalitesini zayıflatıcı bir etkiye sahip olduğu söylenmektedir. Bir başka ifadeyle ekonomik krizlerin zorlayıcı etkileri mesela kişilerin uzun süre işsiz kalması tarafların psikolojik sıkıntısını artırmak suretiyle eşler arasındaki anlaşmazlığı daha da artırabilir. Dolayısıyla krizin etkisiyle ortaya çıkan ekonomik zorluklar boşanmaların meydana gelmesinde de etkili olmaktadır (Kim, 2004; Conger ve Elder, 1994; Conger vd., 1990). Conger ve Conger (2002) ve Elder vd. (1992), ekonomik krizlerle baş gösteren zorlukların eşler arasındaki kargaşa ve depresyonu artırdığını ve bu süreçte eşler arasındaki duygusal destek, sıcaklık ve memnuniyet ifadelerinin azaldığını ortaya koymuşlardır. Paralel bir şekilde Johnson ve Booth (1990), yaşanan ekonomik zorluğun etkisiyle stres altındaki çiftlerin boşanmaya yöneldiğini dile getirmiştir. Amato vd. (2007), ailenin sahip olduğu gelir düzeyinin hissedilen ekonomik sıkıntının önemli bir belirleyicisi olduğunu tespit etmiştir. Hissedilen ekonomik sıkıntının evlilikte mutluluğu azalttığına, evlilik ilişkisini zayıflattığına, evlilikte daha çok çatışma yaşanmasına neden olduğunu ve dolayısıyla çiftlerin daha çok boşanma düşüncesi içine girdiğini ileri sürmüşlerdir. Boşanma düşüncesinin ortaya çıkmasında özellikle erkeğin sürekli bir şekilde düşük gelirli olmasının etkili olduğu belirtilmiştir (Hoffman ve Duncan, 1995; Ono, 1998). Genel bir değerlendirme yapıldığında yaşanan ekonomik sıkıntılar ve bozulan evlilik ilişkileri arasında güçlü bir ilişkinin olduğu söylenebilir (Amato ve Beattie, 2011: 706).

Tüm bu alan yazın bilgisinin yanında ekonomik kriz, intihar ve boşanma olgularını bir sistem içerisinde ele almak mümkündür. Bu bakış açısıyla bütün olarak ilişkilerini görebileceğimiz açıklamayı Bronfenbrenner yapmaktadır. Bronfenbrenner (1977), “Ekolojik sistemler “ kuramında merkeze bireyi yerleştirerek tıpkı bir matruşka bebek gibi onu çevreleyen halkalar olduğunu belirtmektedir. Bu halkalar sırası ile bireyi doğrudan veya dolaylı olarak etkilemektedir. Bunlar; mikrosistem, mezosistem, ekzosistem ve makrosistemdir. Ayrıca bir de zaman açısından kronolojik sistem olduğunu da belirtir. Bireyi ilk çevreleyen halka olan mikrosistem, bireyi yakın ilişkileri bağlamında ele alan en yakın sistemdir. Örneğin bireyin evi, okulu, akran grubu vb. Mezosistem ise gelişen bireyi kapsayan iki veya daha fazla ortam arasındaki süreçleri içerir. Örneğin, ebeveynlerin değer sistemini akran grubu ve okul

sistemini destekleyip desteklemediği vb. Egzosistemdeki olaylar ise bireyi içeren o andaki ortam süreçlerini kapsamaktadır. Örneğin, ev ve anne-babanın işyeri arasındaki ilişki. Stresli iş yaşamı ebeveynlerin evdeki gerginliğini artırabilmekte bu durum da çocuğun istismarı ile sonuçlanabilmektedir. Makrosistem ise geniş toplumsal bağlamın tamamını kapsayan mikro-mezo-ekzosistem özellikli örüntüler bütünüdür. Bu sisteme örnek olarak kültür, değerler, kitle iletişim araçları vb. verilebilir (Miller, 2008: 580-584; Santrock, 2015). Bronfenbrenner (1977), Bronfenbrenner ve Ceci (1994), bu çerçevede kişinin deneyimi, birey ve şartlar arasındaki dinamik etkileşimin bir işlevidir. Bronfenbrenner'in modeline göre, son zamanlardaki ekonomik durgunluk, daha kişisel faktörler olarak değerlendirilebilecek geniş kültürel, sosyal ve ekonomik koşulları içeren, makro sistemin bir parçası olarak sınıflandırılmaktadır. Bu makro düzeydeki olayın bireye - ve özellikle de bireyin fiziksel sağlığına - etkisinin, Bronfenbrenner'in modelinin en içsel düzeyine, kişinin öznel veya algılanan deneyimine bağlı olması beklenebilir.

III.Literatür Özeti

Literatürde ekonomik krizlerin sosyal etkilerini inceleyen çalışmalar irdelendiğinde ekonomik krizler ile evlenme-boşanma ve intiharlar arasındaki ilişkiyi inceleyen çalışmaların sınırlı sayıda olduğu görülmektedir. Bunun sebebinin evlenme-boşanma ve intihar sayılarına yönelik verilerin kısıtlı sayıda olmasından kaynaklandığı söylenebilir.

Yang ve Lester (1990), çalışmalarında 1940-1984 döneminde ABD'de ekonomik ve sosyal değişkenlerle intihar oranları arasındaki ilişkiyi RAT analizi kullanarak incelemişlerdir. Elde edilen bulgular, ekonomik ve sosyal değişkenlerde meydana gelen değişimlerin yıllar itibarıyla intiharlarda farklı eğilimlere yol açtığını ve ekonomide kısa dönemde yaşanan daralmaların intihara neden olabileceğini göstermiştir.

Weyerer ve Wiedenmann (1995), 1881-1989 dönemini kapsayan çalışmasında Almanya'da ekonomik faktörler ve intihar arasındaki ilişkiyi zaman serileri analiziyle araştırmıştır. Çalışmadan elde edilen sonuçlar artan intiharlar, ekonomik büyümede azalma ile artan iflas oranları arasında güçlü bir ilişki olduğunu göstermiştir.

Choi ve Chung (2002), yapmış oldukları çalışmada Kore'de 1997 yılında yaşanan ekonomik krizin sosyal etkilerini araştırmışlardır. Ekonomik krizin etkisiyle birlikte işsiz hane halkının %23,9'luk kısmının evlilikleri ile ilgili uzun süreli ve şiddetli geçimsizlik, kavga, boşanma ve ayrı yaşama gibi sorunlar yaşadıkları tespit edilmiştir. Ayrıca son dönemde işsiz kalanların %6,6'lık kısmının çocuklarında suç işleme oranlarında artış görülmüş ve %8,3'ü krizin etkisiyle ayrı yaşamaya başlamışlardır.

Aytaç ve Rankin (2009), çalışmalarında 2001 krizi kapsamında Türkiye'de ekonomik krizler ve evlilik problemleri arasındaki ilişkiyi Aile stres modeli kapsamında incelemişlerdir. 711 bayan ve 490 erkek üzerinde yapılan

çalışmadan elde edilen bulgular ekonomik zorlukların evlilik problemlerinin ve dolayısıyla boşanmaların doğrudan sebebi olduğunu göstermiştir.

Chang vd. (2009), 6 Asya ülkesinde (Japonya, Hong Kong, Güney Kore, Tayvan, Singapur ve Tayland) 1985-2006 döneminde Asya krizinin intihar oranlarıyla ilişkisini araştırmışlardır. Elde edilen sonuçlar kriz dönemlerinin genellikle Güney Asya'da intiharlara neden olduğu, bazı bölgelerin krizden daha az etkilendiğini göstermiştir.

Chen vd. (2009), çalışmalarında 1980-2000 döneminde Japonya ve 21 OECD ülkesinde intihar oranı ve çeşitli sosyo-ekonomik göstergeler (kişi başına düşen gelir düzeyi, ekonomik büyüme, işsizlik oranı, kadınların işgücüne katılım oranı, doğum oranları, boşanma oranları ve gelir dağılımındaki adaletsizlik) arasındaki ilişkiyi çoklu doğrusal regresyon analizi kullanarak incelemişlerdir. İntihar oranlarının genel olarak daha iyi ekonomik koşullara sahip ülkelerde düşük ve diğer OECD ülkeleriyle karşılaştırıldığında Japonya'da intihar oranları ve ekonomik değişkenler arasında güçlü bir ilişki olduğu tespit edilmiştir. Çoklu doğrusal regresyon analiz sonuçlarına göre, intihar oranları ve işsizlik oranları arasında pozitif yönlü bir ilişki bulunmuştur.

Bakan vd. (2011), çalışmalarında ekonomik krizin insan davranışları üzerindeki etkisini Malatya ili örneği kapsamında araştırmışlardır. 10 mahalle ile 500 kişi için yapılan saha çalışmasında krizin etkisiyle ortaya çıkan ekonomik sorunların işsizlik, göç, şiddet, intihar ve boşanmaları artırdığı tespit edilmiştir.

Economoua vd. (2011), çalışmalarında Yunanistan'da intihar eğilimi ve ekonomik kriz arasındaki ilişkiyi 256 denek üzerinde incelemişlerdir. Elde edilen bulgular araştırmadan önceki ayda intihara teşebbüs etmiş olduklarını belirtenlerin sayısında %36'lık bir artış olduğunu göstermiştir. Ekonomik durgunluğun intihar ve intihara teşebbüsü artırdığı belirtilmiştir.

Reeves vd. (2012), çalışmalarında ABD'de ekonomik durgunluk süresince 1999-2010 dönemi itibarıyla intihar oranındaki artışı araştırmışlardır. Buna göre ABD'deki ekonomik durgunluk sürecinde krizin başlangıcından önceki 1999-2007 döneminde intihara dayalı ölüm oranının yılda ortalama olarak 100 bin kişi başına 0,12 oranında arttığı, durgunluğun başlamasıyla 2008-2010 arası dönemde de intihar oranlarının hızlı bir artışla 0,51'e yükseldiği tespit edilmiştir.

Chen vd. (2012), yapmış oldukları çalışmada Japonya'da durgunluk, işsizlik ve intihar arasındaki ilişkiyi incelemişlerdir. 1997-1998 arasında ekonomik kriz boyunca Japonya'da intihar oranının %35 arttığı sonucuna ulaşmıştır.

Cohen (2012), çalışmasında 2008-2010 döneminde ABD'de işsizlik ve hacizlerin boşanma oranlarıyla ilişkili olup olmadığını araştırmıştır. Elde edilen sonuçlar yüksekokul üstü öğrenimli olanlar için haciz oranları ile yüksek boşanma oranları pozitif ilişkili olmakla birlikte, işsizliğin boşanma oranları üzerinde etkili olmadığını göstermiştir.

Chowdhury (2013), yapmış olduğu çalışmada 1978-2009 dönemi itibariyle ABD'nin 45 eyaletinde harcanabilir gelir ve boşanma oranları arasındaki ilişkiyi incelemiştir. Buna göre harcanabilir gelir arttıkça boşanma oranlarının arttığı sonucuna ulaşılmıştır. Ekonomik kriz esnasında insanların geliri düşük olduğunda boşanma maliyetlerinin çiftlerin boşanmasının önünde engel olduğu ileri sürülmüştür.

Povoledo ve Carvajal (2013), Euro bölgesinde 2009 yılında başlayan borç krizinin etkisiyle, özellikle krizin etkilerini daha ağır biçimde yaşayan ülkelerde intihar oranlarının önemli oranda arttığı görülmüştür. 2007-2009 döneminde Yunanistan'da erkeler arasındaki intihar oranı %24'den fazla artarken, aynı dönemde İrlanda'da erkekler arasındaki intihar oranı %16'dan fazla artmıştır. İtalya'da ekonomik krizlerin etkisiyle intihar oranı 2005-2010 döneminde %52 oranında önemli bir artış göstermiştir.

Kanberoğlu ve Kara (2013), çalışmalarında Türkiye ve küresel ekonomide yaşanan 1998, 2001 ve 2008 krizlerinin Van ili özelinde evlenme-boşanma ve intihar sayıları üzerindeki etkisini Tobit regresyon modelini kullanarak analiz etmişlerdir. Finansal krizlerin yaşandığı yıl ve özellikle krizi takip eden birkaç yılda kaba evlenme hızı düşerken kaba boşanma oranlarının yükseldiği gözlemlenmiştir. Aynı şekilde finansal krizlerin yaşandığı yıllarda intihar sayılarında ve buna bağlı olarak da kaba intihar hızında artış yaşanmıştır. Yine aynı yıllarda ekonomik problemlerden ve ticari başarısızlıklardan kaynaklanan intiharların sayısı artarken, bu nedenlere bağlı olarak gerçekleşen intiharların toplam içindeki payının arttığı tespit edilmiştir.

Kılıç vd. (2014), yapmış oldukları çalışmada 2000 yılı ve sonrasında ortaya çıkan finansal krizlerin Türkiye'de evlenme-boşanma ve intihar oranları üzerindeki etkisini analiz etmişlerdir. Finansal krizlerin yaşandığı yıl ve özellikle krizi takip eden birkaç yılda kaba evlenme hızı düşerken kaba boşanma oranlarının yükseldiği gözlemlenmiştir. Aynı şekilde finansal krizlerin yaşandığı yıllarda intihar sayılarında ve buna bağlı olarak da kaba intihar hızında artış yaşanmıştır. Yine aynı yıllarda ekonomik problemlerden ve ticari başarısızlıklardan kaynaklanan intiharların sayısı artarken, bu nedenlere bağlı olarak gerçekleşen intiharların toplam içindeki payının arttığı tespit edilmiştir.

Ampirik olarak yapılan çalışmalardan elde edilen sonuçlar genel olarak değerlendirildiğinde ekonomik krizlerle birlikte ortaya çıkan zorlayıcı durumların etkisiyle boşanma ve intihar oranlarının arttığını söylemek mümkündür.

IV. Veri Seti ve Ekonometrik Yöntem

Çalışmada kullanılan değişkenler ekonomik kriz kuklası, boşanma, evlenme ve intihar sayıları olup, veri seti 1980-2016 dönemine ait yıllık verilerden oluşturulmuştur. Literatürde Türkiye ekonomisi için genel kabul görmüş olan 1980, 1990, 1994, 1997, 1998, 2000, 2001, 2009 kriz yılları kukla değişkende bir olarak kabul edilmiştir. Kişi Başına Düşen GSYİH verilerine

Dünya Bankası, diğ er deęişkenlere ait veri setlerine ise Türkiye İstatistik Kurumu veri tabanından erişilmiştir. Analizde kullanılan serilere ait temel istatistiki göstergelere ait açıklamalar Tablo 1’de sunulmuştur.

Tablo 1. Veri Seti ve İstatistiki Göstergeler

Veriler	Açıklama					
KUKLA	Ekonomik Kriz					
LBS	Logaritmik Boşanma Sayısı					
LES	Logaritmik Evlenme Sayısı					
LİS	Logaritmik İntihar Sayısı					
LKBGSYİH	Logaritmik Kişi Başına Düşen GSYİH (Dolar)					
Serilere Ait İstatistiksel Göstergeler						
Seri	n	Ort.	Std. Sapma	Min.	Max.	Jarque-Bera Deęeri
LBS	37	10.7258	0.7959	9.6425	11.7893	4.4789 (0.1065)
LES		13.1049	0.2077	12.6387	13.3723	2.3041 (0.3160)
LİS		7.5095	0.4463	6.6200	8.0977	3.1456 (0.2075)
LKBGSYİH		8.2809	0.7777	7.1284	9.4369	2.9555 (0.2281)

Çalışmada, ilgili deęişkenlere uygulanan durağanlık analizi Genişletilmiş Dickey Fuller (ADF) birim kök testi ile, deęişkenler arasındaki etkileşim ise En Küçük Kareler Yöntemi (EKK) ve Wald testi kullanılarak incelenmiştir. Çalışmanın bu kısmında kullanılan ekonometrik yöntemlerin teorik çerçevesi hakkında bilgilere değinilmiştir.

Zaman serisi analizleri yapılırken öncelikle, modelde kullanılacak olan serilerin durağan olmaları gerekmektedir. Durağanlık şartı, deęişkenlerin birim kök içermesi halinde karşılaşılabilecek olan sahte regresyon probleminin aşılması gerekliliğinden doğmaktadır. ADF birim kök analizi, durağanlık analizlerinde yoğun olarak kullanılan yöntemlerden biridir. Analiz sonucunda, serilerin durağanlık koşulunu sağlamamaları durumunda fark alma işlemi tekrarlanarak serilerin durağan hale getirilmesi gerekmektedir. Bu bağlamda ADF birim kök analizinde kullanılan regresyon denklemi (Dickey-Fuller, 1981: 1063):

$$\Delta Y_t = \alpha + \gamma Trend + \rho Y_{t-1} + \sum_{i=1}^k \delta \Delta Y_{t-i} + \varepsilon_t \quad (1)$$

şeklinde dir. Oluşturulacak olan regresyonda bağımlı deęişkenin kaç dönemlik gecikmesinin modele ekleneceğ i analizin en önemli noktasını oluşturmaktadır.

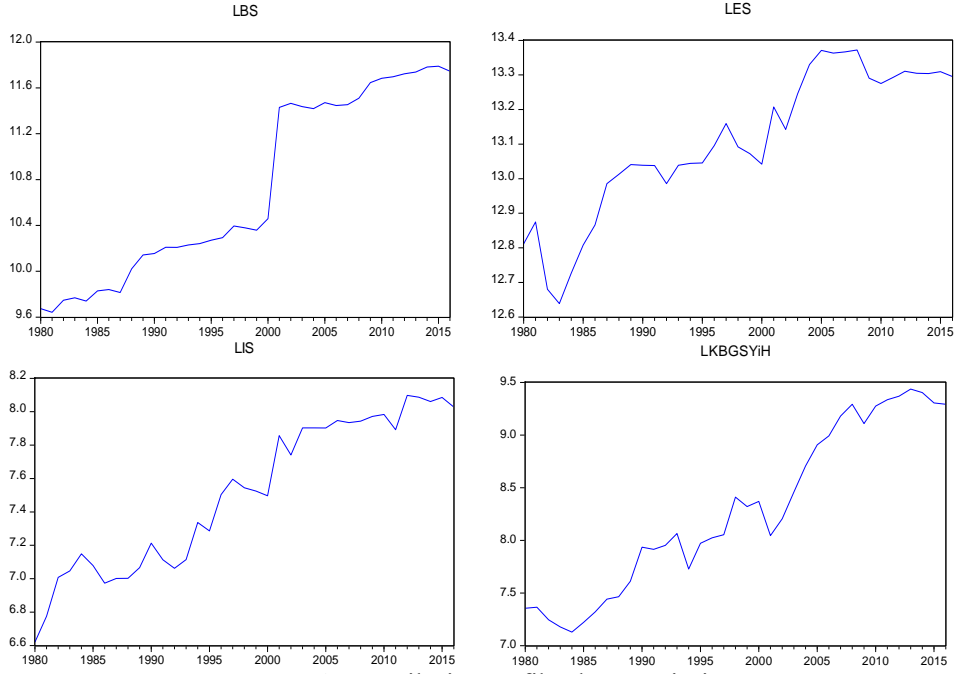
Söz konusu gecikme sayısının tespitinde Ljung Box Q-istatistiği, Lagrange Çarpan Testi ve Akaike Bilgi Kriteri (AIC) ve/veya Schwartz bilgi kriterinden (SIC) yararlanılmaktadır (Enders, 1995). Gecikme uzunluğu tespit edildikten sonra kullanılan kritik değer kapsamında hesaplanan t-istatistiği değerlendirilmekte ve ilgili serinin durağan olup olmadığına karar verilmektedir.

Bu çalışmada bağımsız değişken olarak kukla değişken kullanıldığı ve bu değişkenin durağanlığı araştırılmadığı için kurulacak olan model eşbütünlüşme ve nedensellik analizine imkân vermemektedir. Bu nedenle değişkenler arasındaki etkileşim sabit parametrelili en küçük kareler yöntemi kullanılarak tahminlenmiştir. Analizde kullanılan değişkenlerin gecikmeli etkileri ise test edilecek olan regresyonda yer alan bağımlı ve bağımsız değişken için optimal gecikme uzunlukları belirlenerek oluşturulan uygun EKK modelleri kapsamında Wald testinden yararlanılarak incelenmiştir. Wald testi, tespit edilen gecikmeli etkilerin anlamlı olup olmadığının tespiti için kullanılmıştır.

Herhangi bir regresyon denkleminin tümüyle sifıra eşit olup olmadığını test etmek için kullanılan standart F-istatistiğinin kısıtlanarak denklemin alt grup değişkenlerinin anlamlılığının tespiti Wald testi yardımıyla yapılabilmektedir. Test sonuçlarına göre, hesaplanan F-istatistiğinin ilgili tablo kritik değerinden büyük olması durumunda değişken katsayılarının sifıra eşit olmasını içeren H_0 hipotezi reddedilir. Başka bir ifadeyle, sınaması yapılan alt grup katsayılarının istatistiki olarak anlamlı olduğu kabul edilir (Yamak ve Köseoğlu, 2011: 367-368).

V.Bulgular

Grafik 1'de çalışmaya konu olan seriler hakkında genel bir izlenim edinebilmek ve serilerin trend içerip içermediğini gözlemlemek amacıyla değişkenlerin grafiksel gösterimlerine yer verilmiştir.



Grafik 1. Serilerin Grafiks el G österimi

Yukarıda yer alan grafikler incelendiğ inde, boşanma ve intihar sayılarına ait grafiklerin kriz yıllarında yukarı yönlü, evlenme sayılarını içeren grafiğ in ise aşağı yönlü ivme kazandığ ı rahatlıkla izlenebilmektedir. Bu noktada sosyal açıdan oldukça önemli olan söz konusu değ işkenlerin ekonomik değ işimlerden etkilendiğ i yorumu yapılabilecektir. Ayrıca grafiks el görünümleri gereğ i tüm serilerin birinci devresel farkında durağ an bulunması beklenilebilir. Bununla birlikte, serilerin durağ an olup olmadıklarına ilişkin olarak sadece grafiks el yorumla yetinilmemesi ve durağ anlık sınaması yapılması gerekmektedir. Çalışmada durağ anlık sınaması için ADF (Genişletilmiş Dickey-Fuller) birim kök testinden yararlanılmış tır. Logaritmik dönüşüm uygulanan serilerin durağ anlık testlerinde kullanılacak olan optimal gecikme uzunlukları Akaike bilgi kriteri kapsamında belirlenmiştir. Modelde kullanılacak olan değ işkenlere ait ADF test sonuçları Tablo 2'de yer almaktadır.

Tablo 2. ADF Birim Kök Test Sonuçları

Seri	ADF (Sabitsiz)		ADF (Sabitli)		ADF (Sabitli ve Trendli)	
	Düzyey	1. Fark	Düzyey	1. Fark	Düzyey	1. Fark
LBS	2.0226 (0)	-5.0082*** (0)	-0.6610 (0)	-5.5282*** (0)	-2.2964 (0)	-5.4420*** (0)
Olasılık D.	0.9881	0.0000	0.8439	0.0001	0.4251	0.0004
LES	1.2219 (0)	-5.7763*** (0)	-1.2526 (0)	-5.8831*** (0)	-2.1369 (0)	-5.8039*** (0)
Olasılık D.	0.9404	0.0000	0.6406	0.0000	0.5087	0.0002
LİS	2.1884 (1)	-6.5390*** (0)	-1.4291 (1)	-7.2952*** (0)	-3.0022 (0)	-7.3344*** (0)
Olasılık D.	0.9918	0.0000	0.5569	0.0000	0.1456	0.0000
LKBGSYİH	2.0258 (0)	-5.5310*** (0)	-0.4684 (0)	-4.2705*** (3)	-2.9025 (0)	-4.1075** (3)
Olasılık D.	0.9882	0.0000	0.8860	0.0021	0.1737	0.0148

Not: *** ve ** işaretleri sırasıyla %1 ve %5 olasılık düzeyinde anlamlılığı, parantez içindeki ifadeler ise gecikme uzunluklarını göstermektedir.

Durağanlık analizi sonucunda, modelde kullanılacak olan tüm serilerin birinci farkta durağanlık koşulunu sağladıkları tespit edilmiştir. Ancak bağımsız değişken olan ekonomik krizlerin kukla değişken ile tanımlanması seriler arasındaki ilişkinin incelenmesinde EKK yönteminin kullanılmasını gerekli kılmıştır. Çalışmanın temel amacı ekonomik krizlerin boşanma, evlenme ve intihar sayıları üzerindeki etkisini incelemek olsa da modelin sağlıklı olması amacıyla kontrol değişken olarak LKBGSYİH değişkeninden yararlanılmıştır. Bu bağlamda, Tablo 2’de yer alan her bir değişkenin ekonomik kriz bağımsız değişkeninin etkisi altındaki tepkileri ayrı ayrı regresyon kurularak incelenmiştir.

Söz konusu, yaklaşım çerçevesinde bağımsız değişken olan ekonomik krizlerin her bir değişken üzerindeki etkisinin araştırıldığı EKK modelleri kapsamında elde edilen tahmin sonuçları aşağıda sırasıyla belirtilmiştir.

Tablo 3. EKK Analizi Sonuçları

Bağımlı Değişken: DLBS				
Değişkenler	Katsayılar	Standart hata	t-istatistik	Olasılık Değeri
c	0.0547	0.0289	1.8949	0.0669
KUKLA	0.1283**	0.0618	2.0760	0.0458
LKBGSYİH	-0.4107	0.1600	-2.5667	0.0150
R²: 0.2945		F-İstatistik: 6.8884 (0.0031)		
Bağımlı Değişken: DLES				
Değişkenler	Katsayılar	Standart hata	t-istatistik	Olasılık Değeri
c	0.0137	0.0134	1.0203	0.3150
KUKLA	-0.0059	0.0288	-0.2049	0.8389
LKBGSYİH	0.0163	0.0745	0.2189	0.8281
R²: 0.0034		F-İstatistik: 0.0570 (0.9446)		
Bağımlı Değişken: DLİS				
Değişkenler	Katsayılar	Standart hata	t-istatistik	Olasılık Değeri
c	0.0399	0.0203	1.9662	0.0577
KUKLA	0.0671	0.0434	1.5455	0.1318
LKBGSYİH	-0.2578	0.1125	-2.2907	0.0285
R²: 0.2248		F-İstatistik: 4.7837 (0.0150)		

Not: ** işareti %5 olasılık düzeyinde anlamlılığı göstermektedir.

Uygulanan EKK analizleri ile krizlerin boşanma sayısı üzerindeki etkisi %5 olasılık düzeyinde istatistiki olarak anlamlı bulunmuştur. Buna göre, t dönemi için ekonomik krizlerin boşanma sayısını arttırdığı, evlenme ve intihar sayısını ise etkilemediği tespit edilmiştir.

“t” dönemine ilişkin çözümlenmenin ardından değişkenlerin gecikmeli dönemler itibariyle değerlendirilmesi için Wald testinden yararlanılmıştır. Wald testinin uygulanacağı regresyon denkleminin belirlenmesi aşamasında ilk olarak modelde kullanılacak olan bağımlı değişken için geçerli olan optimal gecikme sayısı, farklı gecikme uzunlukları altında çözümlenen alternatif modeller incelenerek en düşük Akaike değerini veren modele ait gecikme uzunluğu olarak belirlenmiş ve ardından belirlenen bu gecikme sayısı sabitlenerek aynı işlem bağımsız değişkenler için tekrarlanmıştır. Bu bağlamda bağımlı ve bağımsız değişkenler için belirlenen optimal gecikme uzunluklarının dikkate alındığı uygun modeller kapsamında bağımsız değişken katsayılarının anlamlılığı Wald testi ile sınanmıştır. İlgili sonuçlar aşağıda sırasıyla belirtilmiştir.

Tablo 4. Gecikmeli Etkiye İlişkin EKK Modelleri

Bağımlı Değişken: DLBS				
Değişkenler	Katsayılar	Standart hata	t-istatistik	Olasılık Değeri
C	-0.0137	0.0447	-0.3073	0.7612
DLBS(-1)	0.1370	0.2050	0.6683	0.5100
KUKLA(-1)	0.1067	0.0728	1.4659	0.1552
KUKLA(-2)	-0.1070	0.0720	-1.4859	0.1498
KUKLA(-3)	0.2015	0.0690	2.9186	0.0073
LKBGSYİH (-1)	0.0635	0.1987	0.3195	0.7520
LKBGSYİH (-2)	-0.1017	0.1773	-0.5740	0.5711
LKBGSYİH (-3)	0.3929	0.1833	2.1436	0.0420
R²: 0.3846 F-İstatistik: 2.2317 (0.0659)				
Bağımlı Değişken: DLES				
Değişkenler	Katsayılar	Standart hata	t-istatistik	Olasılık Değeri
C	0.0241	0.0124	1.9410	0.0641
DLES(-1)	0.0722	0.1624	0.4442	0.6609
DLES(-2)	0.0397	0.1308	0.3036	0.7640
KUKLA(-1)	-0.0133	0.0210	-0.6360	0.5308
KUKLA(-2)	-0.0445	0.0194	-2.3008	0.0304
KUKLA(-3)	0.0642	0.0191	3.3675	0.0026
KUKLA(-4)	0.0060	0.0219	0.2757	0.7851
LKBGSYİH (-1)	0.0407	0.0525	0.7746	0.4461
LKBGSYİH (-2)	-0.1855	0.0512	-3.6312	0.0013
R²: 0.5495 F-İstatistik: 3.6588 (0.0064)				
Bağımlı Değişken: DLİS				
Değişkenler	Katsayılar	Standart hata	t-istatistik	Olasılık Değeri
C	0.0048	0.0313	0.1533	0.8796
DLİS(-1)	-0.3973	0.2353	-1.6889	0.1060
DLİS(-2)	0.0807	0.2099	0.3841	0.7047
KUKLA(-1)	-0.0054	0.0476	-0.1145	0.9099
KUKLA(-2)	-0.0784	0.0464	-1.6922	0.1054
KUKLA(-3)	0.1172	0.0437	2.6820	0.0140
KUKLA(-4)	0.0924	0.0497	1.8590	0.0771
LKBGSYİH (-1)	0.0066	0.1187	0.0556	0.9562
LKBGSYİH (-2)	-0.1923	0.1151	-1.6705	0.1097
LKBGSYİH (-3)	0.0630	0.1246	0.5058	0.6183
LKBGSYİH (-4)	0.2198	0.1243	1.7684	0.0915
R²:0.5326 F-İstatistik: 2.3934 (0.0442)				

Tablo 4’te belirtilen sonuçlara göre, tablo 3’te sunulan sonuçlara da benzer şekilde ekonomik krizlerin boşanma sayısı üzerinde anlık etkileri olduğu gibi bu sayının krizlerden 3 yıl sonra da artış gösterdiği tespit edilmiştir. Buna göre, 3 sene önce gerçekleşen bir ekonomik kriz bugünkü boşanma sayısının artmasına sebep olabilmektedir.

Çalışmada t dönemi için istatistiki olarak anlamsız olduğu tespit edilen evlenme ve intihar sayılarına ilişkin gecikmeli model çözümlerinde wald testi sonuçlarının anlamlı olması dolayısıyla gecikmeli etkiden bahsedilebilmiştir. Nitekim t döneminde etkili olmayan bir bağımlı değişken gecikmeli etkiye sahip olabilmektedir. Bu kapsamda t döneminde evlenme üzerinde herhangi bir etkisi olmadığı tespit edilen ekonomik krizlerin gerçekleşmelerinden 2 yıl sonra evlenme sayısını negatif yönde etkilediği ve bu etkinin krizlerden 3 yıl sonra ise tersine dönerek pozitif yönde gerçekleştiği bulgusuna ulaşılmıştır. Demek ki, 2 sene önce gerçekleşen bir ekonomik kriz bugünkü evlenme sayısının azalmasına etkiye bulunmakta iken, 3 sene önce gerçekleşmesi durumunda evlenme sayısı üzerindeki söz konusu olumsuz etkisini kaybedebilmektedir. Bu sonuç, hane halkının evlenme eylemi için krizlerden çıkış sürecini bekleme yönünde bir davranış biçimi sergilediği şeklinde yorumlanabilecektir.

Ekonomik krizlerin intihar sayısı üzerindeki gecikmeli etkisine ilişkin sonuçlara göre ise gerçekleştiği dönemde intihar sayısı üzerinde anlık etki yaratmayan krizlerin gerçekleşmelerinden 3 ve 4 sene sonra intihar sayısının artmasına neden olabileceği tespit edilmiştir. Elde edilen bu sonuçlar, ekonomik krizlerin gerçekleştikleri dönemlerden ziyade sonraki dönemler itibarıyla sosyal açıdan önemli sorunlara yol açtığını göstermektedir. Bununla birlikte çalışmada oluşturulan gecikmeli model çözümlerine Wald testi uygulanarak bir nedensellik etkisi araştırması gerçekleştirilmiştir.

Tablo 5. Wald Testi Sonuçları

Hipotezler	Optimal Gecikme Sayıları	Wald İstatistiği	Olasılık Değeri
LBS = f(KUKLA)	d=1 , i=3	3.9824	0.0190
LES= f(KUKLA)	d=2 , i=4	4.3986	0.0083
LİS= f(KUKLA)	d=2 , i=4	3.6360	0.0211

Not: “d” ve “i” parametreleri sırasıyla bağımlı ve bağımsız değişkene ait optimal gecikme sayılarını ifade etmektedir.

Tablo 5’te yer alan sonuçlar ile gecikmeli dönem etkileşiminin ölçüldüğü regresyon denklemlerine ait kukla değişken katsayılarının istatistiki olarak anlamlı olduğu gözlemlenmiştir. Bu durum bize oluşturulan regresyon denkleminin istikrarlı olduğunu göstermektedir. Ayrıca wald testi sonuçlarına göre ekonomik krizlerin boşanma, evlenme ve intihar sayılarının bir nedeni olduğu yorumu yapılabilecektir.

VI.Sonuç

1980’li yıllardan itibaren gittikçe artan bir ivmeyle kendisini gösteren küreselleşme süreci hemen hemen her alanda hissedilmekle birlikte kendini en çok ekonomik alanda göstermiştir. Bu noktada dünya genelinde ülkeler küresel ölçekte belirli aralıklarla ekonomik krizlerle karşı karşıya kalmış ve ekonomiler bundan olumsuz şekilde etkilenmiştir. Yaşanan bu krizler sadece ekonomiyi etkilemekle kalmamış sosyal yaşam üzerinde de etkili olmuştur. Bu noktada krizlerin etkisiyle meydana gelen ekonomik daralma, işsizliğin artması, iflas ve borçlarda artış şeklindeki durumlar sosyoekonomik olarak boşanma ve intihar oranlarının artmasına neden olmuştur.

Bu çalışmada, ekonomik krizlerin sosyal hayat üzerindeki yıkıcı etkileri toplumun temel dinamiği olan aile kurumu için önem arz eden boşanma, evlenme ve intihar değişkenleri dikkate alınarak incelenmiştir. Analiz, Türkiye’de 1980 yılından itibaren yaşanan kriz dönemleri itibariyle ilgili değişkenler üzerindeki etkinin gerek anlık gerekse kriz gerçekleşmelerinden sonraki dönemler için ortaya konulması üzerine kurgulanmıştır. Bu bağlamda, EKK ve Wald testinden yararlanılarak gerçekleştirilen araştırma sonuçları krizlerin t döneminde ve 3 yıl sonra boşanma sayısını arttırdığını göstermiştir. Bu sonucun teorik beklentilere uygun olduğu söylenebilecektir. Bununla birlikte, krizlerin evlenme üzerinde anlık etkisinin olmadığı ancak 2 yıl önce gerçekleşen bir ekonomik krizin evlenme sayısını negatif yönde etkilediği, 3 yıl sonra ise bu negatif etkinin kaybolarak evlenme sayısında artış gözlemlendiği tespit edilmiştir. Söz konusu bulgu, bireylerin evlenme eylemini kriz dönemlerinde değil de krizden çıkış sürecinin tamamlanmasıyla gerçekleştirdikleri şeklinde yorumlanabilecektir. Diğer taraftan 3 ve 4 sence gerçekleşen bir ekonomik krizin bugünkü intihar sayısını arttırdığının tespiti önem arz etmektedir. Bu bulgu krizlerden sonra uzun ve zorlu bir mücadele döneminden geçildiğinin göstergesi olarak yorumlanabilir. Bu bağlamda, yaşanan ekonomik krizlerin olumsuz etkilerinin azaltılmasına yönelik olarak üretilen politika uygulamalarının sadece kriz dönemlerinde değil aynı zamanda krizlerden sonra da devam ettirilmesi gerekliliği aşikârdır. Ayrıca ilgili politika önlemlerinin öngörülebilir kriz dönemlerinden önce uygulamaya konulması durumunda krizlerin sosyal hayat üzerindeki yıkıcı etkilerinin azaltılmasına katkıda bulunulabileceğini göstermektedir.

II. Dünya Savaş’ından sonra gelişen sosyal devlet anlayışı, devlete temel iktisat politikası amaçlarına ulaşma konusunda belirli görevler yüklemiştir. Özellikle 1980’lerden sonra yaşanan küreselleşme sürecinin etkisiyle ekonomilerde yaşanan krizler bireyler ve toplum üzerinde yıkıcı boyutlarda olumsuz etkiler yaratmıştır. Sosyal devlet anlayışı, bu etkileri giderme konusunda da büyük bir sorumluluk bilinci üstlenmiş durumdadır. Bu bağlamda krizler sonrası yaşanan boşanmalar, psikolojik hastalıklar, intiharlar ve evlenme sayısının azalması gibi toplumsal problemlerin çözümü için de devlete önemli görevler düşmektedir. Nitekim Türkiye Aile ve Sosyal Politikalar Bakanlığı’nın

görevleri arasında kültürel ve sosyal açıdan yaşanan olumsuzlukların giderilmesi amacıyla aile bütünlüğünün korunmasına ve toplumsal doku aşınmalarını önlemeye yönelik uygun politika ve stratejilerin belirlenmesi gibi pek çok madde yer almaktadır. Bu çerçevede transfer harcamalarının ekonomik krizlerden etkilenen kesimlere selektif olarak aktarılması bir çözüm önerisi olabilecektir. Buna ek olarak, kriz süreci boyunca belirli bir süre muhtelif borçların ertelenmesi, vergi ve faiz indirimleri, seçici subvansiyon uygulamaları ile sürecin yıkıcı etkileri azaltılabilecektir. Türkiye ekonomisinin uluslararası kalkınma yarışından geri kalmamak adına ekonomik potansiyelinin çok üzerinde büyüme oranları hedeflemesi ve hatta bu hedeflere ulaşması olumlu bir adım olmakla birlikte ardından gelen ekonomik krizlerin, elde edilen refah kazanımlarını erozyona uğratması toplumda oldukça önemli sosyal problemlere yol açmaktadır. Bunun yerine, daha mütevazı ancak daha istikrarlı ve sürdürülebilir refah artışlarına dönük iktisat politikalarının uygulanmasının söz konusu toplumsal etkilere maruz kalmamak adına daha yararlı olacağı ifade edilebilecektir.

Kaynaklar

- Amato, P.R. ve Beattie, Brett (2011), “Does The Unemployment Rate Affect The Divorce Rate? An Analysis of State Data 1960-2005”, 40, 3, ss. 705-715.
- Amato, P.R., Booth, A., Johnson, D. ve Rogers, S. (2007), **Alone Together: How Marriage in America is Changing**, Harvard University Press, Cambridge, MA.
- Aytaç, I. ve Rankin, B. (2009), “Economic Crisis and Marital Problems in Turkey: Testing The Family Stress Model”, *Journal of Marriage and Family*, 71, ss. 756-767.
- Bakan, İsmail, Akyüz, Müslüme, Eyitmiş, A. Melih ve Doğan, İnci Fatma (2011), “Ekonomik krizin İnsan Davranışları Üzerine Etkilerine Yönelik Malatya’da Bir Alan Çalışması”, *Bingöl Üniversitesi Sosyal Bilimler Enstitüsü Dergisi*, 1(1), ss. 1-24.
- Barr, B., Taylor-Robinson D., Scott-Samuel A., McKee M. ve Stuckler D. (2012), “Suicides Associated with The 2008-10 Economic Recession in England: Time Trend Analysis”, *BMJ*, 345, ss. 1-7.
- Benson, D. E. ve Ritter, Christian (1990), “Belief in a Just World, Job Loss, and Depression”, *Sociological Focus*, 23(1), ss. 49-61.
- Bergmark, Ake ve Palme, Joakim (2003), “Welfare and The Unemployment Crisis: Sweden in The 1990”, *International Journal of Social Welfare*, 12, ss. 108-122.
- Bernier, B. ve Mirza, V. (2001), “Crisis and Strategies of Reduction of Labour Costs in Japanese Companies”, *Labour, Capital & Society*, 34, 146-165.
- Bronfenbrenner, U. (1977), “Toward an Experimental Ecology of Human Development”, *American Psychologist*, 32, ss. 513-531.

- Bronfenbrenner, U. ve Ceci S. J (1994), “Nature-Nurture Reconceptualized in Developmental Perspective”, *Psychological Review*, 101(4), ss. 568–586.
- Budak, Füsün (2012), “Ekonomik Krizin Psikolojik Etkileri”, Erişim Tarihi: 14.12.2017, <http://www.tpf.com.tr/ekonomik-krizin-psikolojik-etkileri/>
- Chang, Shu-Sen, Gunnell, David, Sterne, Jonathan A. C., Lu, Tsung-Hsueh ve Cheng, Andrew T. A. (2009), “Was The Economic Crisis 1997-1998 Responsible for Rising Suicide Rates in East/Southeast Asia? A Time Trend-Analysis for Japan, Hong Kong, South Korea, Taiwan, Singapore and Thailand”, *Social Science & Medicine*, 68, ss. 1322-1331.
- Chen, J., Choi, Y. C., Mori, K., Sawada, Y. ve Sugano, S. R. (2012), “Unemployment and Suicide in Japan”, *Japan Labor Review*, 9(2), ss. 75–92.
- Chen, Joe, Choi, Yun Jeong ve Sawada, Yasuyuki (2009), “How is Suicide Different in Japan?”, *Japan and The World Economy*, 21(2), ss. 140-150.
- Cheung, Chau-kiu ve Hung Ng, Sik (2012), “Impacts of Financial Crisis on Social Engagement in Hong Kong”, *The Journal of Socia-Economics*, 41, ss. 623-632.
- Choi, Y. ve Chung, C. S. (2002), “Social Impacts of The Korean Economic Crisis”, EADN Regional Project on The Social Impact of The Asian Financial Crisis, EADN RP1-4, ss. 1-19.
- Chowdhury, A. T. (2013), “Recession Do Us Part: Booms, Busts and Divorce in the United States”, *Applied Economics Letters*, 20(3), ss. 255–261.
- Cohen, P. N. (2012), “Recession and Divorce in The United States: Economic Conditions and The Odds of Divorce”, 2008– 2010. Maryland Population Research Center, Working Paper, ss. 1–22.
- Conger, R. D. ve Conger, K. J. (2002), “Resilience in Midwestern Families: Selected Findings from The First Decade of a Prospective”, *Longitudinal Study, Journal of Marriage and Family*, 64, ss. 361-373.
- Conger, R.D. ve Elder, G. H. (1994), **Families in Troubled Times: Adapting to Change in Rural America**, Aldine de Gruyter, New York.
- Conger, R.D., Elder, G. H., Lorenz, F. O., Conger, K. J., Simons, R. L., Whitbeck, L. B., Huck, S. ve Melby, J. N. (1990), “Linking Economic Hardship to Marital Quality and Instability”, *Journal of Marriage and The Family*, 52, ss. 643-656.
- Dickey, D. A. ve Fuller, W. A. (1981), “Likelihood Ratio Statistics for Autoregressive Time Series with a Unit Root”, *Econometrica*, 49(4), ss. 1057-1072.
- Durkheim, E. (1952), **Suicide: A Study in Sociology**, Routledge and Kegan Paul, London.

- Economoua, M., Madianos, M., Theleritis, C., Peppou, L. E., Stefanis, C. N. (2011), "Increased Suicidality Amid Economic Crisis in Greece", *The Lancet*, 378(9801), ss. 1459-1522.
- Elder, G. H., Conger, R. D., Foster, E. M. ve Ardel, M. (1992), "Families under Economic Pressure", *Journal of Family Issues*, 13, ss. 5-37.
- Enders, W. (1995), **Applied Econometric Time Series**, John Wiley&Sons, New York.
- Hoffman, S. D. ve Duncan, G. J. (1995), "The Effect of Incomes, Wages, and AFDC Benefits on Marital Disruption", *Journal of Human Resources*, 30, ss. 19-42.
- Jang, Jiho (2003), "Economic Crisis and Its Consequences", *Social Indicators Research*, 62(63), ss. 51-70.
- Johnson, D. ve Booth, A. (1990), "Rural Economic Decline and Marital Quality: A Panel Study of Farm Families", *Family Relations*, 39, ss. 159-165.
- Jung, EeHwan ve Cheon, Byung-you (2006), "Economic Crisis and Changes and Employment Relations in Japan and Korea", *Asian Survey*, 46(3), ss. 457-476.
- Kanberoğlu, Zafer ve Kara, Oğuz (2013), "Küresel Krizlerin Sosyal Yaşam Üzerindeki Etkisi: Van İli Örneği", *Muğla Sıtkı Koçman Üniversitesi Sosyal Bilimler Enstitüsü Dergisi*, 31, ss. 35-48.
- Kendler, Kenneth, S., Gardner, Charles O. ve Prescott, Carol A. (2006), "Toward a Comprehensive Developmental Model for Major Depression in Men", *American Journal of Psychiatry*, 163(1), ss. 115-124.
- Khang, Y. H., Lynch, J. W. ve Kaplan, G. A. (2005), "Impact of Economic Crisis on Cause-Specific Mortality in South Korea", *International Journal of Epidemiology*, 34, ss. 1291-1301.
- Kılıç, Cüneyt, Kılınc Savrul, Burcu ve Bayar, Yılmaz (2014), "Türkiye Ekonomisinde 2000 Yılı ve Sonrasında Yaşanan Finansal Krizlerin Evlenme-Boşanma ve İntiharlar Üzerindeki Etkileri", *Dumlupınar Üniversitesi Sosyal Bilimler Dergisi*, 40, ss. 131-146.
- Kim, Andrew Enungi (2004), "The Social Perils of The Korean Financial Crisis", *Journal of Contemporary Asia*, 34(2), ss. 221-337.
- Kim, H., Song, Y. J., Yi, J.J., Chung, W. J. and Nam, C. M. (2004), "Changes in Mortality After The Recent Economic Crisis in South Korea", *Annals of Epidemiology*, 14, ss. 442-446.
- Lazarus, R.S. ve Folkman, S. (1984), **Stress Appraisal and Coping**, Springer, New York.
- Lim, Hyun-Chin ve Han, Joon (2003), "The Social and political Impact of Economic Crisis in South Korea: A Comparative Note", *Asian Journal of Social Science*, 31(2), ss. 198-220.

- Lopez Bernal, James A., Gasparrini, Antonoi, Artundo, Carlos M. ve McKee, Martin (2013), “The Effect of The Late 2000s Financial Crisis on Suicides in Spain: An Interrupted Time-Series Analysis”, *The European Journal of Public Health Advance Access*, 23(5), ss. 732-736.
- Miller, P. H. (2008), **Gelişim Psikolojisi Kuramları**, (Yayına hazırlayan: Onur, B) (Çev: Gültekin, Z.), İmge Kitapevi, Ankara.
- Morselli, H. (1882), **Suicide: An Essay an Comparative Moral Statistics**, New York: D. Appleton and Company.
- Ono, H. H. (1998), “Husbands and Wives Resources and Marital Dissolution”, *Journal of Marriage and The Family*, 60, ss. 674-689.
- Povoledo, E. ve Carvajal, D. (2013), “Increasingly in Europe”, *Suicides by EconomicCrisis*.<http://www.dasschaufenster.at/suicide/material/1/www.nytimes.com%20-%20increasingly-in-.pdf> Erişim Tarihi (18.01.2018).
- Ravallion, Martin ve Lokshin, Michael (2007), “Lasting Impacts of Indonesia’s Financial Crisis”, *Economic Development & Culturel Change*, 56(1), ss. 27-56.
- Reeves, A., Stuckler, D., Mckee, M., Gunnell, D., Chang, S.S. ve Basu, S. (2012), “Increase in State Suicide Rates in the USA During Economic Recession”, *The Lancet*, 380(9850), ss. 1813–1814.
- Roberts, Marcus (1996), **Analytical Marxism: A Critique**, Verso, London.
- Santrock, J. W. (2015), **Yaşam Boyu Gelişim: Gelişim Psikolojisi (Life-span development)**, Nobel Akademik Yayıncılık Eğitim Danışmanlık Tic. Limited Şti.
- Shugrue, Noreen ve Robison, Julie (2009), “Intensifying Individual, Family, and Caregiver Stress: Health and Social Effects of Economic Crisis”, *Generations*, 33(3), ss. 34-39.
- Skoufias, Emmanuel (2003), “Economic Crisis and Naturel Disasters: Coping Strategies and Policy Implications”, *World Development*, 31(7), ss. 1087-1102.
- Swinscow, D. (1951), “Some Suicide Statistics”, *Br. Med. J.*, 1(4720), ss. 1417-1423.
- Weyerer, S. ve Wiedenmann, A. (1995), “Economic Factors and The Rates of Suicide in Germany Between 1881 and 1989”, *Psychological Reports*, 76, ss. 1331-41.
- Yamak, R. ve Köseoğlu, M. (2011), **Uygulamalı İstatistik ve Ekonometri**, 6. baskı, Derya Kitabevi, Trabzon.
- Yang, B. D. ve Lester, D. (1990), “Time-Series Analyses of the American Suiciderate”, *The Lancet*, 25, ss. 274–275.
- Yip, P. S., Law, C. K. ve Law, Y. W. (2003), “Suicide in Hong Kong: Epidemiological Profile and Burden Analysis 1981 to 2001”, *Hong Kong Medical Journal*, 9, ss. 419-426.