

ESKİÇAĞDA ŞENKAYA

ANCIENT HISTORY IN SENKAYA

Yavuz GÜNAŞDI*

ÖZET

Şenkaya, Erzurum'un 185 km kuzeydoğusunda yer alır. Konum itibariyle geçmişten günümüze önemli bir yerleşim yeri olma özelliği göstermiştir. Dağların arasından geçen dar vadiler yörenin ulaşımında ve tarihinin şekillenmesinde önemli roller üstlenmiştir. M. Ö. II. Binden başlayarak sırasıyla Erken Hurri Kültürü, Azzi-Hayaşa, Diauehi, Kimmer, İskit ve Urartu egemenliğinde kalan bölge, daha sonra Roma, Bizans ve Türk hâkimiyetine girmiştir. Bölgenin vadilerle Kafkaslara açılan bir yol güzergâhı üzerinde bulunması, bu yöreyi Eskiçağdan itibaren önemli kılmıştır. İskitlerin Urartulara büyük bir darbe vurmasından sonra Herodot'un ifadesine göre 28 yıl İskitlerin bölgede kaldığını düşündüğümüz zaman bu bölgenin de İskit hâkimiyetinde kaldığını söylememiz sanırım yanlış olmayacaktır. Bölgede yapılacak olan tarihi ve arkeolojik araştırmaların daha keskin kanıtlar doğuracağı kanısını taşımaktayız.

Anahtar Kelimeler: Şenkaya, Urartu, Kafkasya, Hurri

SUMMARY

Senkaya, 185 km northeast of Erzurum is located. Location to be an important location feature as demonstrated from past to present. The history of transportation in the region and passes through the mountains, narrow valleys played significant role in shaping. M. Ö. II. More than a thousand, respectively, starting from the early Hurrian Culture, Azzi-Hayaşa, Diauehi, Cimmerians, Scythians and the remaining region of Urartu Kingdom, the Roman, Byzantine and Turkish rule came. Valleys, the Caucasus region have opened a road on the route, since this region have made the Ancient times. According to the testimony of Herodotus the Scythians Urartians 28 years after a major blow struck when we believe the Scythians remained in the region I would not be wrong to say that this region remained under the domination of the Scythians. Evidence of the

* Atatürk Üniversitesi Edebiyat Fakültesi Eskiçağ Tarihi Anabilim Dalı ygunasdi@hotmail.com

historical and archaeological research in the region doğuracağı we believe that more sharply.

Key Words: *Senkaya, Urartian, Caucasia, Hurri*

GİRİŞ

Şenkaya İlçesi Erzurum'un 185 km kuzeydoğusunda yer alır. Fiziki coğrafya itibarıyla Doğu Karadeniz Bölgesi ile Erzurum-Kars platosunun içinde kalır. Doğusunda Allahuekber Dağları, batısında Kırdag, güneyinde Çember Dağları ve kuzeyinde Ziyaret Dağları bulunur. İlçenin kuzeyinde Olur, batısında ve güneyinde Oltu, Narman, doğusunda ise Göle, Selim ve Sarıkamış İlçeleri yer alır. İlçe bitki örtüsü ve orman bakımından zengin olmakla beraber, hayvancılık açısından oldukça geniş otlak ve meralara sahiptir. (Ünal, 2004: 1 vd.)

İlçe Doğu Karadeniz ve Erzurum-Kars bölümü arasında yer almasından ötürü her iki bölgenin iklim özelliklerinden etkilenmektedir. Erzurum İl merkezi ile karşılaştırıldığında yaz ve kış sıcaklıkları arasında pek fazla fark yoktur. Doğu Karadeniz iklimi ise genel olarak ilçenin kuzeyinde etkilidir. (Erinç, 1969: 375; Erol, 1984: 64.)

Allahuekber Dağları yöresinin en yüksek dağ sıralarını oluşturmaktadır. Yaklaşık 3127 m. yüksekliğe ulaşan Allahuekber Dağında orman üst sınırı 2750 metreye ulaşmaktadır. Ormanların genelini sarıçam ağaçları oluşturmaktadır. Yine Allahuekber dağlarında 2500 m yükseklikte çayır alanlar göze çarpmaktadır. İlçede bulunan çayır alanları genelde Haziran ayında kar örtüsünün kalkmasıyla yeşermeye başlamaktadır. Yaklaşık birkaç hafta içinde yeşeren çayırlar temmuz ayında hayvanların otlatılması için elverişli duruma gelir. (Ünal, 2004: 36 vd.)

Şenkaya'yı önemli kılan özelliklerin başında Kafkasları Anadolu'ya bağlayan iki ana yol güzergâhından birisi üzerinde yer alması gelmektedir. Erzurum-Tortum-Narman-Oltu-Artvin üzerinden Doğu Karadeniz'e ulaşan yol üzerinde bulunması Şenkaya'nın ticari yönden ve ulaşım açısından bölgedeki önemli merkezlerden birisi olmasını sağlamaktadır. Bahsettiğimiz bu yol, aynı zamanda Oltu üzerinden Şenkaya-Göle ve Ardahan'a ulaşmakta ve oradan da Kars'a açılmaktadır. (Özgül, 2007: 2 vd.; Topaloğlu, 2008: 154.) Şenkaya'nın bu ana yol güzergâhlarının neredeyse tam ortasında yer alması ve iki coğrafi bölgenin sosyo-kültürel etkileşimine aracılık etmesi de burayı tarihte önemli kılan faktörlerden biri olmuştur. (Koşay, 1984: 10; Tümertekin, 1987: 24; Özav, 1996: 232.) Zira Oltu ile beraber bu vadiler, Roma'nın Kafkasya'ya girişini sağlamıştır. Yine Sasanilerin Bizans egemenliğini kırmaları (M.S. V-VII.) da bu vadilerde meydana gelmiş ve bu

derin vadiler Roma'nın ve daha sonra Bizans'ın Kafkasya'ya açılan kapıları olmuştur.(Grousset,1947: 296.)

Şenkaya İlçesi Sarıkamış ile beraber Anadolu Türk Tarihi'nin en önemli olaylarından birisine de ne yazık ki şahit olmuştur. Öyleki bu yöre Osmanlı-Rus harbinde sarp yüksek sıradağları, -50 C⁰ ye kadar varan olumsuz hava şartlarının vermiş olduğu çetin koşullar nedeniyleulu bir halkın trajik öyküsüne sahip olmuştur.Şenkaya'nın tarihte taşıdığı bu önem I. Dünya Savaşında da ortaya çıkmıştır. Kafkas Savaşlarının büyük bir kısmı bu yörede meydana gelmiş ve günümüzü dahi etkileyen sonuçlar doğurmuştur.(Yalçın vd.;2009: 82-83.)

Şenkaya İlçesi, Çoruh Havzasının bir bölümünü oluşturan Oltu ÇayıHavzası içinde yer alır. Havzanın suları Çoruh Nehri vasıtasıyla Karadeniz'e ulaşmaktadır.Yağış oranlarının yıl içinde farklılık göstermesi sebebiyle akarsuların debilerinde yaz ve kış ayları arasında büyük farklılıklar vardır. İlkbaharda, kışın debisi yüksek olan derelerin büyük bir kısmı kurumaktadır. İlçe hidrografyasının en önemli akarsuları; Bardız ve Penek çayı ile bunların meydana getirdiği irili ufaklı çaylar ve derelerdir.(Ünal, 2004: 51 vd.)

Şenkaya ilçesinin toplam arazisinin % 44,1'ini mera, % 26,9'unu orman, % 12,4'ünü tarım, % 6,7'sini çayır, % 5,8'ini faydalanılmayan alanlar, % 4,5'ini yerleşim alanları oluşturmaktadır.Geniş olmayan bu tarım alanlarında çoğunlukla kuru tarım yapılmaktadır. Şenkaya ilçesinde tarım alanlarının % 96, 1'lik bölümünde başta buğday ve arpa olmak üzere tahıl tarımı yapılmakta olup sebze ve meyve alanlarına ayrılan alan azdır.(Doğanay, 1994: 96; Öztaş-Yıldırım,1998: 339.)

Şenkaya İlçesi başta linyit olmak üzere çeşitli yeraltı kaynaklarına sahiptir. Bilindiği gibi Türkiye'de ilk linyit üretimi Erzurum-Oltu, Balkaya ve Durular yataklarında Ruslar tarafından gerçekleştirilmiştir. Buradan da anlaşılacağı gibi bölgedeki ilk araştırmalar 1878'li yıllara dayanmaktadır. İlçede Maden Teknik Araştırma Enstitüsü tarafından yapılan çalışmalar sonucu bölgede mermer, kireç taşı, alçı taşı ve Oltu taşı yatakları tespit edilmiştir. Ancak bölgede bulunan yer altı zenginliklerinden sadece linyit işletilmektedir. Balkaya linyit yataklarının rezervleri 793.000 tondur.Linyit yatakları Osmanlı İmparatorluğu döneminden günümüze gelinceye kadar dönem dönem kullanılmıştır.(Karabulut, 2000: 30; Sekizinci Beş Yıllık Kalkınma Planı, 2001: 1 vdd.)

İlçede ulaşım ağı gelişmiştir. Buna en büyük etken ilçenin coğrafi yapısıdır. Akşar ve Bardız çaylarının uzanan kolları ulaşım hattını da belirlemiştir. İlçe'nin engebeli ve yüksek bir yapıya sahip olması yol yapımında önemli bir engel olarak karşımıza çıkmaktadır. Günümüzde çok önemli bir konumda

olan Şenkaya'nın Eskiçağda da bu önemli konumunu koruduğu görülmektedir. Öyle ki Osmanlı kaynakları Şenkaya-Penek Köyünü Hıristiyanların en büyük ziyaret yerlerinden biri olarak göstermektedir. Dolayısıyla bu yüzyılda Penek ile Kars ve Çoruh vadisi boyunca bulunan Hıristiyan yerleşmeleri arasında sıkı bir ulaşım ağı kurulduğu belirtilmektedir. İlçede bulunan eski ulaşım hatlarından biri de Horasan-Sarıkamış-Kars karayoludur. Günümüzde bu yol tamamıyla terk edilmiştir. Önemi koruyan yol ise Oltu-Şenkaya-Göle karayoludur. Bu yolun toplam uzunluğu 4800 km'dir. Bu yolun Şenkaya ile olan bağlantısı Taht Köyü civarından güneye Şenkaya'ya ulaşan bir hat üzerindedir.(Selen, 1948-49: 102 vdd.)

Bilindiği üzere Şenkaya yöresi tarih boyunca halılarıyla ün yapmış bir ilçedir. Özellikle Bardız köyünde yapılan halılar birçok yerde ismini duyurmuştur. Hatta Osmanlı Tahrir defterlerinden anlaşılacağı üzere Osmanlı saray kilimlerinin buradan götürülen ustalar tarafından dokunduğu anlaşılmaktadır. Bardız kilimlerinin örneklerine Azerbaycan'ın Karabağ bölgesinde, Kazakistan'ın Aral bölgesinde ve Harezm bölgesinde rastlanmaktadır.(Parlak, 2002: 9 vd.)

İlçenin geçmişten gelen tarihi bir dokusu ve bunun yanında doğal güzellikleri vardır. Ayrıca Şenkaya İlçesi'nin köylerinde Türk Mezar Kültürüne ait koyun ve koç heykellerine rastlanılmaktadır. Aynı özelliklere sahip heykellere Kazakistan'ın Aral bölgesinde ve Nahcivan'da rastlamaktayız.

Bölgenin Eskiçağ Tarihi hakkında maalesef ayrıntılı araştırma yapılmamıştır. Bu yüzden yörenin Paleolitik Çağı hakkında elimizde somut kanıtlar yoktur. Eski Tunç Çağı ve Kalkolitik Çağı boyunca Erzurum genelinde hâkim olan kültürler bu bölgeyi de etkisi altına almıştır. Nitekim merkezini Erzurum ve çevresinin oluşturduğunu düşündüğümüz Transkafkasya Kültürü diye de anılan Erken Hurri Kültürü Suriye ve Filistin coğrafyalarına akarken bu bölgeden (Tortum, Narman, Oltu, Şenkaya, Sarıkamış, Zivin vb.) geçmemiş ve bölgeyi etkisi altına almamış olması hemen hemen imkânsız gibi görülmektedir. Karaz, (Koşay-Turfan, 1959: 349-413; Ceylan, 2001:74; Kozbe-Ceylan vd., 2008: Karaz.) Pulur, (Koşay, 1964: 91 vd.; Koşay-Vary, 1964: 1 vdd.; Koşay, 1984: 1 vdd.; Pehlivan, 1984: 1 vdd.; Ceylan, 2002:168; Kozbe- Ceylan vd., 2008: Pulur.) Güzelova (Koşay, 1964: 91 vd.; Koşay-Vary, 1964: 91-94; Koşay-Vary, 1967: 5 vd.; Koşay, 1984: 8; Pehlivan, 1984: 12, 33-34; Pehlivan, 1990: 170-171; Ceylan, 2000:182; Ceylan, 2001:75-76.) bölgenin Eskiçağ tarihine ışık tutan en eski yerleşmeler olup buralarda yapılan kazılardan elde edilen buluntular Şenkaya'nın, Eskiçağı hakkında yorum yaparken mutlaka göz önünde tutulmalıdır.

M.Ö. II. Binyılda Erzurum ve çevresinde hüküm süren güçlerin bölgenin arkaik tarihini şekillendirdiğini düşünmekteyiz. M.Ö. II. Binyılın ikinci yarısından itibaren dağınık gruplar ve boylar halinde Kuzeydoğu Anadolu'da hüküm süren Hayaşa ve onun pek yakınında Azzi ülkesi ve krallığı yer almaktadır. Hayaşalılar'ın çekirdek bölgesinin Erzurum ve çevresi olduğu genel olarak kabul edilmektedir. Yine Hitit kayıtlarından elde edilen bilgilere göre Hayaşalılar savaşçı bir toplumdur. Çeşitli dönemlerde Hitit ülkesine (Yukarı Ülke) saldırmış ve önemli Hitit merkezlerini ele geçirmiş ve yağmalamışlardır.

Şenkaya ve çevresi Urartu hâkimiyeti öncesinde ise Doğu Anadolu'da dağınık beylikler halinde yaşayan ve önemli yerel krallıklarından biri olan Diauehi yönetiminde kalmıştır. (König, 1955-1957:23; Melikisvili, 1960:36, 37, 68, 69, 127, 128, 186; Pehlivan, 1984: 79; Pehlivan, 1991: 27 vd.; Payne, 2006: 89 vd.)

Asur baskısının artması ve Doğu Anadolu'da ki yerel krallıkların bir araya gelmesi ile M.Ö. 13. yüzyılda Uruatri-Nairi Konfederasyonlar Birliği kurulmuş ve bunu müteakip M.Ö. 9. yüzyılda Doğu Anadolu Bölgesi'nin en önemli devlet haline gelen Urartuların hâkimiyeti altına girmiştir. Urartu Kralı Menua (810-786) (Çilingiroğlu, 1994:55 vd.; Salvini, 2006: 58 vd.) döneminde yazılmış olup Sarıkamış sınırları içinde yer alan ve Şenkaya'ya çok yakın olan Zivin (Süngütaş) Yazıtı Şenkaya bölgesi hakkında dolaylı olarak bilgi edinmemizi sağlayan en önemli yazıttır. (König, 1955-1957:no.24; Ceylan, 2001b: 63; Ceylan, 2005: 26.)

“Minua der ki; Şaşılı şehrini ele geçirdim. Bu steli, bana efendi olan Tanrı Haldi'ye diktirdim. Tanrı Haldi'nin büyüklüğüyle İşpuini oğlu Minua, güçlü kral, büyük kral, Tuşpa şehrinin kahramanıdır. Minua der ki; Her kim bu yazıtı tahrip ederse, her kim suç işlerse veya her kim saklarsa, Tanrı Haldi, Tanrı Teişeba, Tanrı Şivini (ve bütün) tanrılar onu güneş ışığından yoksun etsinler”.

Bu yazıttan, o dönemin şartları ve idari taksimatı göz önünde bulundurulduğunda Şenkaya'nın Urartu egemenliğinde olduğunu rahatlıkla söyleyebiliriz. Bu yazıtta Menua'nın Şaşılı ülkesine sefer yaptığı ve burayı nasıl ele geçirdiği anlatılmaktadır. Ayrıca Urartu krallarından I. Argişti dönemine (786-764) ait Sarıkamış Yazıtı da bölge hakkında bilgi veren bir diğer yazılı kitabedir. (Payne, 2006: 182-183.)

Bölge, M.Ö. 8. yüzyıldan itibaren ise durdurulamayan Kimmer ve İskit akınlarına maruz kalmıştır. (Tarhan, 1979: 355 vd.; Tarhan, 1984: 109 vd.; Durmuş, 1993: 30 vd.)

M.Ö. 552-330 yılları arasında ise bölge Perslerin hâkimiyeti altında kalmıştır. Şenkaya ilçesi bu dönemden sonra Roma, Bizans, Selçuklu ve daha birçok devletin egemenliği altına girmiştir. İlçe, 23 Ağustos 1535 yılında Yavuz Sultan Selim'in Çaldıran seferine giderken Erzurum'u Akkoyunlular'dan alıp Osmanlı topraklarına katmasıyla Osmanlı İmparatorluğu egemenliğine girmiştir. 1946 yılında bir köy durumunda iken Akşar, Kömürlü ve Bardız nahiyelerinin birleştirilmesi ile İlçe statüsükazanmıştır.

1998 yılından itibaren Doğu Anadolu Bölgesindehocamız Alpaslan Ceylan başkanlığında yürüttüğümüz yüzey araştırmaları aralıksız devam etmektedir. Bu çalışmalar sayesinde Doğu Anadolu Bölgesinin Eskiçağ Tarihi hakkında bilmediğimiz birçok şey ortaya çıkmıştır. 2006 yılında Şenkaya İlçesinde yapmış olduğumuz yüzey araştırmalarında daaşağıda belirtilen merkezler tespit edilmiştir.

Şenkaya Kalesi-I

M.Ö. II. Bin yılına ait olduğu düşünülen kale, Şenkaya'nın doğusunda bulunur. 2396 m yükseklikte yer almaktadır. Bu yüksekliği ile Doğu Anadolu'nun en yüksek kalelerinden biridir. Duvar kalınlığı yaklaşık olarak 2 m'dir Kars İli, Arpaçay İlçesi, Polat Köyü'nde bulmuş olduğumuz kale ile benzer özellikler göstermektedir. Kalenin girişi batı kesimdedir. Kuzey ve kuzeybatı tarafı 6–10 m arasında değişen blok kayalar üzerine oturtulmuştur. Giriş yaklaşık olarak 1.80 m'dir. Üst kısmına savunma duvarları yapılmıştır. Ancak kaçak kazılar sonucu tahrip olmuştur. Kapının alt tarafına bir seki yapılarak giriş güçlendirilmiştir. Kale duvarları büyük sal taşlardan oluşturulmuştur. Ortalama 1–1.20 m arasındadır. Sur duvarlarında büyük taşlar kullanılmış olup duvar aralarında da orta büyüklükte taşlar kullanılmıştır. Taşların uzunluğu yaklaşık olarak 1.40–1.50 m iken yükseklikleri 50-80 cm arasındadır. Taşların dış yüzeyleri düzeltilmiş ve kiklopik teknikte inşa edilmiştir. Kalenin doğu tarafındaki duvarlar daha kalın bir şekilde yapılmıştır. Bunun sebebi ise kalenin doğu tarafının savunma açısından zayıf olmasıdır. Sur duvarlarının yüksek olduğunu gösteren en büyük özellik ise sur duvarlarına bindirilen iç taşların biraz kaydırılarak basamak oluşturulmasıdır. Ayrıca bu, kalenin doğu tarafındaki duvarların yüksekliğini gösterir. Surun doğu duvarlarına çıkış basamakları batı ve kuzey halinde iki sıra halinde yapılmıştır.(Ceylan-Bingöl-Topaloğlu, 2008: 133; Ceylan, 2008: 268; Kozbe-Ceylan vd., 2008: Şenkaya Kalesi-I; Günaşdı, 2007: 65.)

Şenkaya Kalesi-II

Şenkaya'nın batısında, Lohsor deresinin doğusunda, Timurkışla ve Teketaş arasında yer almaktadır. 1875m yükseklikte bulunmaktadır. Kale, büyük sal

taşlardan yapılmıştır. Şenkaya Kalesi-I bu kalenin güneydoğusunda Şenkaya İlçe merkezinin 300 m kuzeyinde yer almaktadır. Kalenin güneyinde Gaziler yolu bulunur. Ana kayanın üst kısmında büyük blok taşlardan yapılan bir kısım vardır. Kalenin güney kısmına teraslama yapılmıştır. Kalenin duvar kalınlığı 2.50–2.70 m arasındadır. Oval planlı bir yapıya sahiptir. Kale de çok sayıda kaçak kazı yapılmıştır. Kalenin kuzey kesimindeki taşlar daha büyüktür ve 2 m uzunluğunda 1.10 m eninde büyük taşlar kullanılmıştır. Kalenin güney eteğinde ikinci bir sur duvarı bulunmaktadır. Kalenin girişi batı tarafta yer almaktadır. Kale kapısının batı da yer alması kaleye yapılacak saldırıları önlemesi açısından oldukça önemlidir. Kalenin batı tarafında yüksek taşlardan oluşturulmuş bir sur yapısı mevcuttur. Ayrıca kalenin batı kısmında kiklopik tarzda teras duvarlarının yapıldığı görülmektedir. Kalenin güney sur duvarlarının ayakta kalan kısmının uzunluğu yaklaşık 3 m olup oldukça tahrip olmuştur. Şenkaya Kalesi-I gibi M.Ö. II. Bin yıla tarihlenmektedir.(Ceylan-Bingöl-Topaloğlu, 2008: 134; Ceylan, 2008: 270; Kozbe-Ceylan vd., 2008: Şenkaya Kalesi-II; Günaşdı, 2007: 66.)

Şenkaya Kalealtı Yerleşmesi

Şenkaya Kalesi-I'in hemen güneyinde 2045 m yükseklikte yer almaktadır. Günümüzde halen Şenkaya Kalealtı Yerleşmesinde mevcut duvar kalıntıları izlenebilmektedir. Yüzeysel araştırmaları sırasında elde ettiğimiz keramik buluntuları buranın tarihi geçmişini M.Ö. II. Binyıla kadar götürmektedir. Kışın etkisinden ve rüzgârdan korunabilen bir konuma inşa edilmiştir.(Ceylan-Bingöl-Topaloğlu, “2008: 134; Ceylan, 2008: 271; Kozbe-Ceylan vd., 2008: Şenkaya Kalealtı Yerleşmesi; Günaşdı, 2007: 66.)

Köroğlu Kalesi

Şenkaya'nın batısında Timurkışla'nın 1.5 km kuzeyinde, Teketaş'ın 1.7 km güneydoğusunda yer almaktadır. Kalenin kuzey ve kuzeybatısı sarp, uçurum ve sudur. Doğusundan modern karayolu geçmektedir. Günümüzde bir kısmı ayakta kalabilen küçük taşlardan oluşan harçlı bir yapı mevcuttur. Ayrıca küçük bir gözetleme kulesi de vardır. Bu kule, yaklaşık 1449 m rakımda yer almaktadır. Günümüzde tahrip olan kalenin bulunduğu tepelik alanda, kaçak kazılarla birlikte doğal bir kayma sonucu büyük bir tahribat oluşmuştur. Yaptığımız incelemeler kale ve gözetleme kulesinin Geç Döneme ait olduğunu göstermektedir.(Ceylan-Bingöl-Topaloğlu, 2008: 135; Ceylan, 2008: 271; Kozbe-Ceylan vd., 2008: Köroğlu Kalesi; Günaşdı, 2007: 67.)

Zakim Kalesi

Erzurum İli, Şenkaya İlçesi, Zakim (Şenpınar) Köyünde yer alan önemli bir Orta Demir Çağ (Urartu) Kalesidir. Kale, stratejik açıdan oldukça önemli bir konumda bulunmaktadır. Çevresinde su kaynakları vardır. Kalede, yapılan kaçak kazılar sırasında birçok önemli eser bulunmuş olup, ne yazık ki bunların büyük çoğunluğu yurt dışına kaçırılmıştır. Kaçırılan bu eserler günümüzde yurtdışında çeşitli müzelerde sergilenmektedir. Bu eserler arasında kemerler dikkat çekicidir. Zakim de bulunan bu kemerlerden bir tanesinin yüzeyi, çapraz bir biçimde ağ-örgüsü şeklindeki süsleme ile bölmelere ayrılmıştır. Bölmeler arasında birçok küçük benekten oluşturulmuş gül, zıplayan aslan, kanatlı atlar, boğa ve diz çökmüş okçu şekilleri vardır. Burguların tepesinde aslan kafası ve hurma yaprağı süsü vardır. Kemerin uçları içinden dalların çıktığı ve uçlarında nara benzeyen meyvelerin bulunduğu baklava dilimi şeklindeki süslemeler mevcuttur. Neredeyse bu kemerin aynısı Ani-Pemza yakınlarındaki bir mezarda bulunmuştur. Yine süslemeler arasında kartal, aslan, kartal başlı boğalar, aslan gövdeli ejderha ve kadın kafalı kuşlar bulunmaktadır. Bu tip kemerin bir benzerine de Shirak'ta rastlanılmaktadır. Yine kaçak kazılar sonucu ortaya çıkarılan bir kemerin üzerinde sıçrayan, boynuzlu bir aslan sureti vardır. Bu aslanın arka bacakları dikey, ön ayakları ise yatay biçimdedir. Altında beş çiçekli bir bitki üzerinde hilal vardır. (Loon, 1966: 124, 158-159; Günaşdı, 2007: 68.)

Bardız Kalesi

Erzurum'un Şenkaya ilçesinde Bardız bucağı yakınındaki sarp bir kayalık üzerinde bulunmaktadır. Bardız Çayı kalenin üç yanını dolaşmaktadır. Kaledeki sur duvarlarının büyük bir kısmı ayakta. Kalenin Ortaçağ'da yeniden yapılmış olduğu anlaşılmaktadır. Bugünkü yapısı Ortaçağ'dan kalma olup, Yakınçağ'da da tamirat gördüğü anlaşılmaktadır. Bununla beraber, burçlar ve burçlar arasındaki kesme taştan yapılmış sur duvarları görülmektedir. Moloz ve kesme taşın kullanıldığı sur ve burçlarda iki ayrı renkte taş alternatif olarak kullanılmıştır. Kale ve çevresinde yapılacak yeni araştırmalar ve kazı çalışmaları kalenin Eskiçağ Tarihi ile ilgili bilgilerini ortaya çıkaracaktır. Gerek coğrafi konumu gerekse stratejik konumu, kalenin Eskiçağ'da da kullanılmış olduğunu ortaya koymaktadır. (Günaşdı, 2007: 68.)

Değirmen Mevkii

Şenkaya İlçesi'nin yaklaşık 6 km güneydoğusunda olup, Çatalkom mevkiinde yer alır. Deniz seviyesinden 2287 m yüksekliktedir. Doğu taraftan, Değirmene doğru dağdan gelen bir yol vardır. Su kaynağının yetersiz olmasından dolayı, değirmen işlevini sonradan yitirmiştir. Değirmenin çevresinde yerleşme olmamakla beraber kullanıma elverişli

değildir. Geç Döneme tarihlendirilmektedir.(Ceylan-Bingöl-Topaloğlu, 2008: 133; Ceylan, Erzurum, 2008:267; Kozbe-Ceylan vd., 2008: Değirmen Mevkii; Günaşdı, 2007: 64.)

Murathan Yerleşmesi

Murathan Yerleşmesi, adından da anlaşılacağı üzere bir handır. Değirmenin 800 m kuzeyinde, Şenkaya'nın 5 km güneydoğusundadır. Dağ yolu ile dere yatağından Kars'a bağlı Selim İlçesine giden yol üzerinde bulunmaktadır. Bu yolun erken dönemde kullanılmış olduğu anlaşılmaktadır. Kuzeyinden ve güneydoğusundan gelen derelerin buluşma noktasında bulunmaktadır. Kare planlı olup dağ yollarını kontrol amaçlı yapılmıştır. Bu yüzden stratejik olarak önemli bir konumda bulunmaktadır. Keramik verileri Geç Döneme aittir. Han duvarları çok fazla tahrip olmuştur. Buna rağmen birkaç sıra duvar örgüsü görülebilmektedir.(Ceylan-Bingöl-Topaloğlu, 2008: 133; Ceylan, 2008: 267; Kozbe-Ceylan vd., 2008: Murathan Yerleşmesi; Günaşdı, 2007: 64.)

Kızıltaş Mağara Yerleşmesi

Şenkaya'nın 4.70 km güneydoğusunda, Murathan Yerleşmesinin 500 m batısında yer alır. 2118 m yüksekliktedir. Doğal bir mağaradır. 4.30 m derinlikte olup, duvar kalınlığı 2.25 cm'dir. Mağaranın önü taşlarla örülerek bir yerleşme alanı oluşturulmuştur. Duvarlarda kullanılan taşların büyüklüğü yaklaşık 1 m olup yarı işlenmiş kiklopik tarzda inşa edilmiştir. Duvarlarda kullanılan büyük taşların arası küçük taşlarla doldurulmuştur. Mağaranın hemen önüne örülen bu duvar mağaranın güney kısmını örtmek için inşa edilmiştir. Kızıltaş Mağara Yerleşmesi, Şenkaya'dan Selim'e giden yol güzergâhını kontrol etmektedir. Stratejik açıdan oldukça önemli bir konumda bulunur. Püskürük taşlar kullanılmıştır. 18 m uzunluğunda, bir kaya sığınağı şeklinde ve 6 m derinliğindedir. Geç Dönemde kullanıldığı anlaşılan mağaranın Erken Dönemlerde de kullanılmış olması muhtemeldir. Ancak bu dönemlere ait herhangi bir bulguya rastlanılmamıştır.(Ceylan-Bingöl-Topaloğlu, 2008: 133; Ceylan, 2008: 267; Kozbe-Ceylan vd., 2008: Kızıltaş Mağara Yerleşmesi; Günaşdı, 2007: 64.)

Penek Kalesi ve Kilisesi

Erzurum İli, Şenkaya İlçesine bağlı Penek köyünün batısında yer alır. Kale olarak ifade edilmesine rağmen bir kilise yapısı olduğu anlaşılmaktadır. Ortaçağda yapıldığı anlaşılan kilisenin, kale-kilise yapısı olarak yapıldığı anlaşılmaktadır. Yapı kaçak kazılar sonucu aşırı derecede tahribata uğramıştır.(Günaşdı,2007: 69.)

SONUÇ

1998 yılından itibaren hocamız Alpaslan Ceylan başkanlığında Doğu Anadolu Bölgesinde yürüttüğümüz yüzey araştırmaları bölgenin Eskiçağ Tarihi hakkında birçok bilgiyi gün yüzüne çıkarmamızı sağlamıştır. 2006 yılında Şenkaya İlçesinde yapmış olduğumuz yüzey araştırmaları bölgenin Paleolitik dönemden itibaren yerleşim gördüğünü bizlere göstermektedir. Yüzey araştırmaları sırasında Kalkolitik Çağ, Tunç Çağ ve Demir Çağına tarihlendirdiğimiz merkezler tespit edilmiştir. Ayrıca Geç döneme tarihlendirdiğimiz merkezler de mevcuttur. Bölge'nin M.Ö. II. binyıldan itibaren kesintisiz bir şekilde yerleşim gördüğünü söyleyebiliriz.

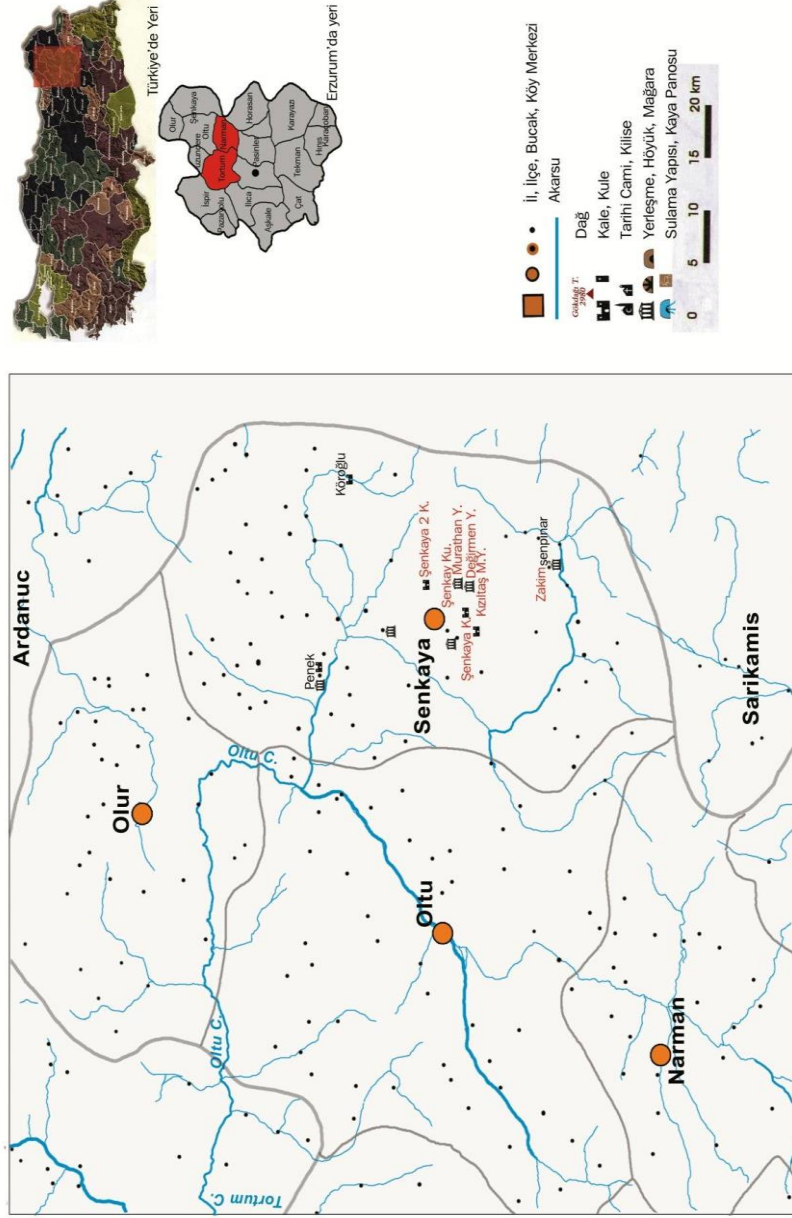
KAYNAKÇA

- CEYLAN Alpaslan, “1998 Erzincan Yüzeý Arařtırması” 17. Arařtırma Sonuçları Toplantısı 2, Ankara, 2000, 181-192.
- CEYLAN Alpaslan, “1999 Yılı Erzincan ve Erzurum Yüzeý Arařtırmaları” 18. Arařtırma Sonuçları Toplantısı-I, Ankara, 2001a, 71-82.
- CEYLAN Alpaslan, “2000 Yılı Erzincan ve Erzurum Yüzeý Arařtırmaları” 19. Arařtırma Sonuçları Toplantısı-II, Ankara, 2002, 165-178.
- CEYLAN Alpaslan-Akın BİNGÖL-Yasin TOPALOĞLU, “2006 Yılı Erzincan, Erzurum ve Kars İlleri Yüzeý Arařtırmaları” 25. Arařtırma Sonuçları Toplantısı-III, Ankara, 2008, 129-139.
- CEYLAN Alpaslan, Sarıkamıř Tarihi ve Arkeolojik Arařtırmalar, Erzurum, 2001b.
- CEYLAN Alpaslan, “The Erzincan, Erzurum and Kars Region in the Iron Age”, *Anatolian Iron Ages 5, Proceedings of the Fifth Anatolian Iron Ages Colloquium held at Van. 6-10 August 2001*, (eds. A. Çilingirođlu - G. Darbyshire) London, 2005, 21-29.
- CEYLAN Alpaslan, Dođu Anadolu Arařtırmaları, Erzurum, 2008.
- ÇİLİNGİROĐLU Altan, Urartu Tarihi, İzmir, 1994.
- DOĐANAY Hayati, Türkiye Ekonomik Cođrafyası, Erzurum, 1994.
- DURMUŐ İlhami, İskitler, Ankara, 1993.
- ERİNÇ Sırrı, Klimatoloji ve Metotları, İstanbul, 1969.
- EROL Ođuz, Genel Klimatoloji, Ankara, 1984.
- GROUSSET Renee, *Histoire de l'Arménie*, Paris, 1947.
- GÜNAŐDI Yavuz, Erzurum-Őenkaya'da Tarihi ve Arkeolojik Arařtırmalar, Atatürk Üniversitesi Sosyal Bilimler Enstitüsü Basılmamıř Yüksek Lisans Tezi, Erzurum, 2007.
- KARABULUT Yalçın, Türkiye Enerji Kaynakları, Ankara, 2000.
- KÖNIG Friedirch Wilhelm, *Handbuch der Chaldäischen Inschriften*, Archiv für Orientforschung, 1955-1957.
- KOŐAY Hamit Zübeyr, “Pulur ve Güzelova (Erzurum) Arařtırmaları” Atatürk Konferansları, Bildirileri I, 1964, Ankara, 91-94.
- KOŐAY Hamit Zübeyr, “Erzurum-Karaz Kazısı raporu”, *Belleten* 91, 1959, 349-413.
- KOŐAY Hamit Zübeyr, Erzurum ve Çevresi Dip Tarihi, Ankara, 1984.
- KOŐAY Hamit Zübeyr-Hermann VARY, Güzelova Kazısı 1967, Ankara.

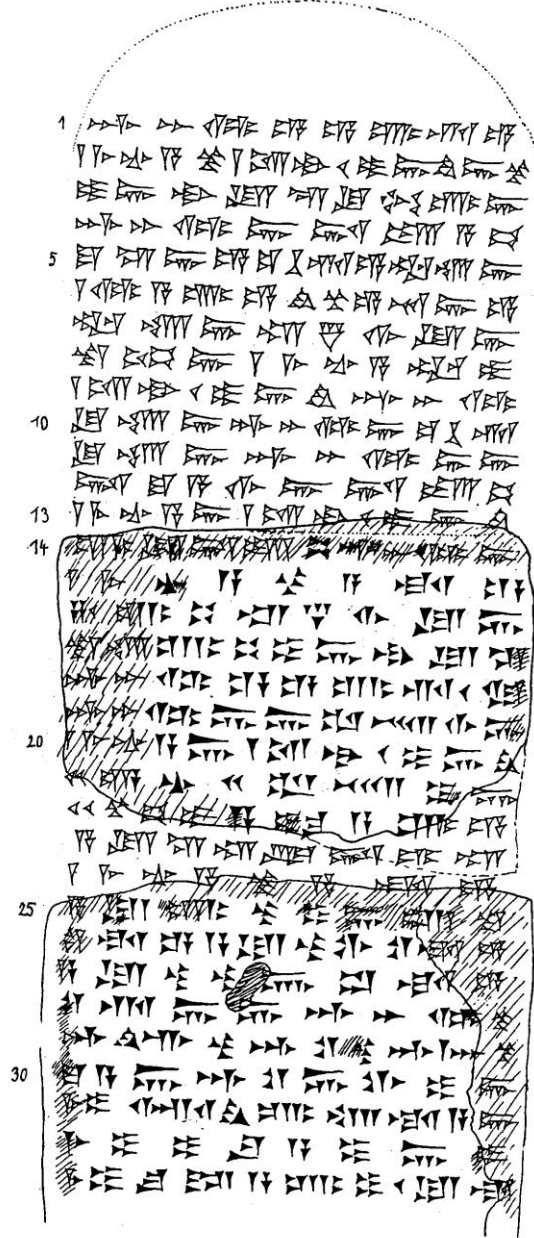
- KOŞAY Hamit Zübeyr-Hermann VARY, Pulur Kazısı 1960 Mevsimi Çalışmaları Raporu, 1964, Ankara.
- KOŞAY Hamit Zübeyr-Hermann VARY, Pulur Kazısı, Ankara, 1964.
- KOŞAY Hamit Zübeyr-Kemal TURFAN, “Erzurum-Karaz Kazısı Raporu” Belleten XXIII, 1959, 349-413.
- KOZBE Gülriz,- ALPASLAN Ceylan vd., Türkiye Arkeolojik Yerleşmeleri-4 (TAY) Demir Çağları 1-2, İstanbul, 2008.
- MELİKİSVİLİ, Georg A., Urartskie Klinoobraznye Nadpisi, Moskova, 1960.
- ÖZAV Lütfi. Oltu’nun Beşeri ve Ekonomik Coğrafyası, Atatürk Üniversitesi Sosyal Bilimler Enstitüsü, Basılmamış Yüksek Lisans Tezi Erzurum, 1996.
- ÖZGÜL Oktay, Tortum ve Narman Çevresinde Tarihi ve Arkeolojik Araştırmalar, Atatürk Üniversitesi Sosyal Bilimler Enstitüsü, Basılmamış Yüksek Lisans Tezi Erzurum, 2007.
- ÖZTAŞ, T.-E. YILDIRIM, Şenkaya İlçesinin Arazi Kullanım Durumu ve Toprak Sorunları, Atatürk Üniversitesi Oltu Meslek Yüksekokulu, Geçmişten Geleceğe Oltu Sempozyumu, Erzurum, 1998.
- PARLAK Tahsin, Oltu ve Köylerinde Bardız Kilimciliği, Erzurum, 2002.
- PAYNE Margaret R., Urartu Çivi Yazılı Belgeler Kataloğu, İstanbul, 2006.
- PEHLİVAN Mahmut, “Karaz ve Hurriler”, 100. Yıl Üniversitesi Sosyal Bilimler Dergisi-I, Van, 1990, 168-176.
- PEHLİVAN Mahmut, Daya (e) ni /Diau(e)hi, Erzurum, 1991.
- PEHLİVAN Mahmut, En Eski Çağlardan Urartu’nun Yıkılışına Kadar Erzurum ve Çevresi, Atatürk Üniversitesi Basılmamış Doktora Tezi, Erzurum, 1984.
- PEHLİVAN Mahmut, Hayaşa, Erzurum, 1991.
- SELEN Hamit Sadi, “Doğu Anadolu Yolları ve Manzaraları”, Türk Coğrafya Dergisi, Yıl: VI-VIII, Sayı: XI-XIII, Ankara, 1948-49, 102-109.
- TARHAN Mehmet Taner, “Eski Anadolu Tarihinde Kimmerler”, Araştırma Sonuçları Toplantısı I, 1984, 109-120.
- TARHAN Mehmet Taner, “Eskiçağda Kimmerler Problemi”, VIII TTKong I, 1979, 355-369.
- TOPALOĞLU Yasin, “Oltu’nun İlkçağ Tarihine Bir Bakış”, Atatürk Üniversitesi Edebiyat Fakültesi Sosyal Bilimler Dergisi 8/41, Erzurum, 2008, 153-171.
- TÜMERTEKİN Erol, Ulaşım Coğrafyası, İstanbul, 1987.
- ÜNAL Çiğdem, Şenkaya’nın Coğrafi Etüdü, Erzurum, 2004.
- SALVINI Mirjo, Urartu Tarihi ve Kültürü, 2006.

van LOON, M.N. Urartian Art, Its Distinctive Traits in the Light of New Excavations, İstanbul, 1966.

YALÇIN, Durmuş vd., Türkiye Cumhuriyeti Tarihi I, Atatürk Araştırma Merkezi Yayınları, Ankara, 2009.



Şekil 1: Çalışma Bölgesi Haritası



Şekil-2 Zivin Yazıtı



Şekil-3 Şenkaya Kalesi-I



Şekil-4 Şenkaya Kalesi-II



Şekil-5 Şenkaya Kalealtı Yerleşmesi



Şekil-6 Köroğlu Kalesi



Şekil-7 Zakim Kalesi



Şekil-8 Bardız Kalesi



Şekil-9 Değirmen Mevkii



Şekil-10 Murathan Yerleşmesi



Şekil-11 Kızıltaş Mağara Yerleşim Alanı



Şekil-12 Penek Kalesi/Kilisesi