

Ankara Kentinde Sosyo-mekânsal Farklılaşmanın Örüntüleri: Ampirik Bir Analiz¹

Patterns of urban socio-spatial differentiation in Ankara: An empirical analysis

M. Murat Yüceşahin^{a*}, Suat Tuysuz^b

^a Ankara Üniversitesi, Dil ve Tarih-Coğrafya Fakültesi, Coğrafya Bölümü, Ankara

^b Ankara Üniversitesi, Sosyal Bilimler Enstitüsü, Coğrafya Anabilim Dalı, Ankara

Öz: Farklılık, kentsel yaşamı tanımlayan bir özellik olsa da küreselleşme ve ekonomik yeniden yapılanma günümüz kentlerinde sosyo-mekânsal farklılaşmayı daha da artırmaktadır. Sosyo-ekonomik farklılaşma büyük metropoliten alanlardaki ayrışmanın en önemli unsurudur. Bununla birlikte kentli nüfusun yaş, doğurganlık, aile ve hanehalkı yapısı, eğitim düzeyi ve göç örüntüsü kentsel alanlardaki sosyal yaşam üzerinde merkezi bir öneme sahiptir. Bu nedenle belli grupların kentin belli bölgelerinde yaşamayı tercih etmeleri sonucunda kentsel doku içerisinde demografik farklılaşmayı gösteren örüntüler oldukça belirgindir. 2000 yılı Nüfus ve Bina Sayımları verileri kullanılarak yapılan bu çalışma Ankara kentinde sosyo-mekânsal farklılaşma ve ayrışmayı konu edinmektedir. Çalışmada sosyo-mekânsal örüntülerin oluşumunu sağlayan dinamiklerin ortaya çıkarılması için k-ortalama kümeleme yöntemi uygulanmıştır. Analiz, kentteki yapısal farklılaşmayı yansıtan altı bölgenin/kümenin olduğunu göstermiştir.

Anahtar Kelimeler: Sosyo-mekânsal farklılaşma, mekânsal ayrışma, türdeş mekânlar, Kümeleme Analizi, Ankara kenti

Abstract: Although diversity is a defining characteristic of much urban life, globalization and economic restructuring have led to an increase in socio-spatial stratification within modern cities. Socioeconomic differentiation is arguably the most important dichotomy within large metropolitan areas. However, demographic factors such as age, fertility, family and household structure, education level, and migration patterns of urban society also play key roles in the social life of urban areas. Thus, there are clear patterns to the geo-demographics of cities – in large part due to the tendency for certain social groups of individuals to occupy particular niches within the urban fabric. Using neighbourhood-level census and housing data from the year 2000, this paper focuses on the pattern of socio-spatial differentiation and segmentation in Ankara, Turkey's capital city. The study applies k-means Clustering Analysis to identify the underlying dimensions of the formation of socio-spatial patterns in the city. The analysis supports the concept of emerging structural differentiations in a "sexpartite city".

Keywords: Socio-spatial differentiation, spatial segregation, homogeneous urban areas, K-means Clustering Analysis, Ankara.

1. Giriş

1980'lerden sonra etkilerini daha çok kentsel mekânlarda görebildiğimiz toplumsal, kültürel, ekonomik, politik değişim ve dönüşümler küresel bir süreç olarak işlemektedir. Küresel etkilerin daha da belirginleştiği 21. Yüzyıl kentinde, ulaşım ve iletişim teknolojilerindeki göz alıcı gelişmelerle zaman ve mekân kavramlarının değişen algısı, özellikle kentler üzerinden türemektedir. Kent artık,

* İletişim yazarı: M. M. Yüceşahin, e-posta: mmyucesahin@yahoo.com

sınırlarının gittikçe silikleştiği, yereldeki bütünselliğinin parçalandığı bir mekân olarak algılanmaya başlanmış ve sanal bir nitelik kazanarak “olmayan yer” haline dönüşmüştür (Es, 2010).

Küreselleşmenin tetiklediği daha dinamik bir yeniden yapılanma süreci içinde, aldıkları iç ve dış göçlerle kentlerin nüfusları milyonları aşmaktadır. Bugünün kentleri, farklı bireysel ve toplumsal yaşam biçimlerinin, tercih, tavır ve tutumların biçimlendiği heterojen bir toplum yapısına sahip mekânlar olarak karşımıza çıkmaktadır (Sezal, 1992; Es, 2010). Salt ekonomik yeniden yapılanma içinde ise üretimin kentte ortaya çıkardığı yeni örgütlenme biçimleri ve dolayısıyla hizmet sektörünün bilgi üretimine dönük yeni alanlarının ortaya çıkışı, kentlerde çalışan nüfusun kompozisyonunda da değişimlere yol açmaktadır. Özellikle 1970’lerden sonra ‘farklılığın’ yüceltilen bir değer olarak ortaya çıkmasıyla üretim ve tüketim kalıpları bakımından sınıf içi toplumsal katmanlarda ortaya çıkan çeşitlenme ve bu alanların giderek birbirinden ayrışması kentsel mekâna açıklıkla yansımaktadır (Türkün ve Kurtuluş, 2005: 14). Diğer taraftan kentlere göç yoluyla gelerek kentsel hayata tutunmaya çalışan yeni sakinler ile kente daha önceden göç etmiş olan gruplar ve kentlileşmiş grupların sosyalleşme düzeyleri ve kentlileşme çabaları da hem istihdam edilen hem de işgücünde olmayan nüfusun kompozisyonunda değişimlere neden olmaktadır. Böylece kent toplumunda birbirinden giderek kopan ve farklılaşan grupların yeni yaşam alanlarını tercih etmesi, kentlerdeki yaşam alanlarının da dönüşmesinde ve farklılaşmasında rol üstlenmektedir (Uzun, 2006a).

Ekonomik koşulların ortaya çıkardığı kent içi sınıfsal yapılarda gözlemlenen ayrışma, bugünün kentlerinde yaşam biçimleri, demografik yapılar ve kültür üzerinden de gerçekleşmektedir. Özellikle 1990’lı yıllar sonrasında küreselleşmenin çerçevesini çizdiği yeni dinamikler, toplumun farklı kesimlerinin kentsel alanlarda görünürlüklerinin artışı ve çok kültürlü bir kent söyleminin oluşumuna dayalı bir mekânsal farklılaşma biçimini ortaya çıkarmaktadır. Böylece, ister kent düzeyinde ister toplumsal düzeyde olsun toplumsal eşitsizliklerin işleyişini açıklama konusunda kültüre dair alanların tartışılması günümüzde daha çok tercih edilen bir yaklaşım olarak dikkat çekmektedir (Knox ve Pinch, 2006: 41-45; Kalaycıoğlu, vd., 2010: 215). Bir taraftan yeni teknolojilerin yarattığı endüstriyel alanlarda çalışan yeni orta sınıflara ait uydu-kent bölgeleri, diğer yandan üst gelir gruplarının seçkinleştirilmiş bölgeleri olan “kapalı-kapılı refah adacıkları”ve/veya “korunmalı yerleşmeler”i ile Türkiye’de 1950’li yıllardan itibaren büyük kentlerin ayrılmaz bir parçası haline gelen gecekondu, kentlerdeki sosyo-mekânsal ayrışmanın /farklılaşmanın en belirgin örnekleridir (Baycan Levent ve Gülümser, 2005: 720-721; Es, 2010: 91). Sosyo-ekonomik eşitsizliğin artması sonucu ayrışan bu yapılanmalar, kente özgü bir durum olan sınıfların kentsel mekânda karşılaşma deneyimlerinin de ortadan kalkmasına neden olmaktadır (Geniş, 2011: 57). Kentsel mekândaki derin ayrışmalara işaret eden bu yapılanmaların çözümlenmesi ve nedenselliğinin araştırılması kentsel sosyal coğrafya (urban social geography) literatüründe en sık tartışılan konular arasında bulunmaktadır. Böylece bu çalışmanın amacı, kentsel alanlarda gün geçtikçe belirginleşen sosyo-mekânsal farklılaşmaları kentli nüfusa ait demografik, sosyal ve ekonomik göstergeler ile kentin bazı morfolojik yapı unsurları ışığında Ankara kenti örneğinde incelemek ve tartışmaktır. Bu bağlamda çalışma, mahalle esaslı dönüşüme yönelik stratejik planların hazırlanmasında altlık oluşturması bakımından önem taşımaktadır.

2. Sosyo-Mekânsal Farklılaşma

Mekân olgusu, beşeri coğrafyanın gelişme sürecinin değişik dönemlerinde farklı şekillerde değerlendirilmiştir. Castells’in “farklı sosyal gruplar arasındaki çatışma ve mücadelelerin yansıtıldığı yer” olarak tanımladığı mekân (Aktaran: Yılmaz, 2004: 254), Aytaç (2006: 881)’in çalışmasında kültürel ve düşünsel imgelerin, toplumsal ilişki ağlarının vücut bulduğu yer olarak ifade edilmektedir. Önceleri daha çok kentlerin morfolojik unsurlarına dayalı olarak algılanan kentsel mekân, sonradan nesnelere soyutlandığı ve geometrinin dil olarak kullanıldığı bir kavram haline dönüşmüş ve beşeri coğrafyanın çeşitli yaklaşımlarıyla, günümüzde, toplumsal süreçlerle iç içe geçmiş bir nitelik kazanmıştır. Başka bir ifadeyle “doğal çevre toplumsalı belirlerken, toplumsal olan mekânı üretir” hale

gelmiş (Tekeli, 2010: 82), böylece toplumun mekân üzerine yansıyan hareketleri, yapısı ve yerleşme kalıpları mekânsal farklılaşma kavramını üretmiştir.

İçinde bulunduğumuz yüzyılın en önemli sosyo-ekonomik olgusu olarak görülen kentler, kuşkusuz küreselleşme süreçlerinin etkisiyle hem kendi içinde hem de diğer kentlerle olan farklılıkların belirginleştiği ve hızlıca değişmekte olduğu yaşam alanlarıdır. Küresel akışların işlerliğini sağlayan aktörler olarak bireyler ile ekonomik unsurların kentlerde konuşlanması, ekonomik yeniden yapılanma süreçlerine dayalı bir istihdam yapısı, bu yapıya dayalı sınıfların oluşumu, nüfusun demografik, ekonomik ve sosyal kompozisyonlarındaki farklılaşmalarla örtüşük bir yapı sergilemektedir (Kesiriklioğlu, 2010). Dolayısıyla toplumsal ilişkilerin mekândaki etkisi, sosyal farklılaşmalar şeklinde kendini göstermekte ve bu tür farklılaşmaların görünürlüğü kentsel mekânlarda belirginleşmektedir. Sosyal farklılaşmaların mekândaki görünürlüğü, toplumsal sınıfların sahip oldukları sosyal ve ekonomik sermayenin yaşam tarzı yoluyla ifade edilmesine dayalıdır (Kurtuluş, 2005). Sosyo-mekânsal farklılaşma, bazen bilinçli bazen de bilinçsiz olarak benzer ihtiyaçlara sahip kişilerin bir araya toplanmaları şeklinde gerçekleşmektedir (Türkdoğan, 1974; Wirth, 2002). Ancak genellikle zenginlerin/ üst sınıfların kent içi ayrışması (segregasyonu) gönüllülük esasına dayanırken, yoksulların ya da alt sınıfların bir bakıma zorunluluktan kaynaklanmaktadır (Gottdiener, 1994). Davis'e göre mekânsal farklılaşmanın nedeni, insanların kendilerine denk gördükleri kişilerle birlikte yaşama isteğinden kaynaklanmaktadır (Aktaran: Baycan Levent ve Gülümser, 2005: 719; Kesiriklioğlu, 2010: 16). Dolayısıyla kenti, "farklı sosyal sınıflardan oluşan bir toplumun, yapay çevreyi doğal çevreye egemen kıldığı bir ortamda ve kentsel yaşam kurallarına uygun olarak yaşamlarını sürdürdükleri bir yerleşme" (Ertürk, 2009; Kesiriklioğlu, 2010) olarak tanımlamak da mümkündür.

Göçün kentlerde yaratmış olduğu hızlı değişim, göç eden kırsal kesim insanının sosyo-ekonomik ve kültürel nedenlerle kentle bütünleşememesi sorununu da beraberinde getirmektedir. Bu sorun, kentle bütünleşemeyen insanların kümelenmesine, ayrışmasına, kutuplaşmasına ve/veya farklılaşmasına neden olmaktadır. Kümelenme (agglomeration), ayrışma (segregation) ve/veya kutuplaşma (polarization) kavramlarıyla ifade edilebilen sosyal ve mekânsal yapı içerisindeki farklılaşma, bugünün batı dünyasındaki kentlerde birçok sorunun ortaya çıkışının da arka planında yer almaktadır.

ABD'de Chicago Okulu çerçevesinde gelişmiş olan kent sosyolojisi ekolüyle kentleşme ve sosyal yapı arasındaki ilişkiler 19. yüzyılın sonlarından itibaren incelenmeye başlanmıştır (Kurtuluş, 2010). Türkiye'de kentler üzerine yapılan çalışmalar 1960'lardan sonra göç süreçleriyle birlikte ele alınmaya başlanmış fakat kentlerdeki sosyo-mekânsal farklılaşma ile konut alanlarındaki ve kentteki dönüşümün bir parçası olan seçkinleştirme sürecinin tanımlanmasına yönelik çalışmalar daha çok 1980'lerde gündeme gelmiştir (Uzun, 2006a; 341).

Engels (1844)'in Manchester örneğini dikkate alarak, sınıfların mekândaki dağılımı ve yaşam şartlarını incelediği çalışma, uluslararası alanda bu konuda yapılmış araştırmaların ilk örneklerindedir. Simmel (1903)'in "Metropol ve Zihinsel Yaşam" adlı makalesi de kenti sosyal yönüyle değerlendiren önemli çalışmalardan bir diğeridir (Kurtuluş, 2010). Toplumsal yapıya bağlı olarak mekânın farklılaşması batı dünyasında birçok araştırmaya konu olmuştur. Mekândaki sosyal ilişkilerin ve buna bağlı olarak gelişen mekânsal farklılaşmaların etnisite, dinsel gruplar ya da hemşerilik bağlarına göre geliştiğini inceleyen çalışmalar olduğu gibi (Ogden ve Winchester, 1975; Murdie ve Borgegard, 1998; Castles ve Miller, 2008; Ellis, vd., 2004; Li ve Wu, 2006; Knox ve Pinch, 2006; Musterd ve Ostendorf, 2009), kentteki mekânsal kutuplaşma ve farklılaşmaların kentli nüfusun eğitim durumu, gelir durumu, sosyal statü, meslek grupları ve yaşam biçimi gibi değişkenler açısından ele alındığı çalışmalar da bulunmaktadır (Beshers, 1962; Kempen, 1994; Hamnett ve Cross, 1998; Wessel, 2000; Grannis, 2002; Fielding, 2004; Castles ve Miller, 2008; Li ve Wu, 2006; Firidin Özgür, 2006). Bazı araştırmacılar, mekânsal farklılıkların kentsel uyumu güçleştirdiği ve bunun tehlikeli sonuçlar doğuracağı noktasında çalışmalarını derinleştirmişlerdir. Bu yaklaşımı David Harvey (2002

ve 2009) ve Mark Gottdiener (1994)'in çalışmalarında açıklıkla görmek mümkündür. Amerika ve İngiltere'deki getto ayaklanmalarından etkilenerek coğrafyanın sosyal konularına eğilen Harvey ile konuyla ilgilenen diğer bilim insanları, kutuplaşma ve tabakalaşma gibi kavramların kentsel mekânlarda tehlikeli ve korkulacak boyut kazanmasını dikkat çekici bir gelişme olarak görmektedirler (Harvey, 2009; Musterd ve Ostendorf, 2009; Özdemir, 2010).

Ampirik araştırmalar mekânsal farklılaşmaların çeşitli parametrelere göre şekillendiğini göstermektedir. Sosyo-kültürel özelliklerin eritildiği bir pota olarak düşünülen kentler (Wirth, 2002), toplumsal statü, mesleki özellikler, kültür, yaşam biçimi, gelir, akrabalık, hemşerilik gibi ağlarla nüfusun belli yerleşim bölgelerine dağılmasına ve kümeler oluşturmaya yol açmaktadır (Beshers, 1962; Wirth, 2002; Li ve Wu, 2006). Dolayısıyla sosyo-ekonomik farklılıklar kenti meydana getiren unsurları ayırmaya ve kümelenmeye götürmekte, bu da sosyo-mekânsal farklılıkların oluşumuna/belirginleşmesine neden olmaktadır (Yörükkan, 1968). Mekân üzerindeki sosyal farklılıklara işaret eden bir başka parametre de göçmen nüfusun varlığıdır (Murdie ve Borgegard, 1998; Özgür ve Yasak, 2009). Özellikle yakın geçmişte kırsaldan kentlere doğru yoğun bir biçimde gerçekleşen iç göçlerin yaşandığı Türkiye'de, nüfusun mekânsal hareketliliği toplumsal, sosyo-kültürel ve ekonomik açılardan olumlu ve olumsuz sonuçları beraberinde getirmektedir. Dolayısıyla Türkiye için iç göç, kentlerde belirginleşen ve görünürlüğü artmakta olan toplumsal farklılaşmalar için önemli bir katalizör durumundadır (Es, 2010). Kır kökenli grupların yoğun göç ettiği kentlerde sosyo-mekânsal kutuplaşmanın yarattığı yeni örüntüler olumlu ve olumsuz açılardan değerlendirilse de, geleneksel kentlerdeki sosyo-kültürel-ahlaki alt bölgeler ile modern kentlerde geleneksel değerleri en azından kentlileşinceye kadar devam ettiren yeni göçmenlerin geleneksel yaşam biçimlerinin ön plana çıktığı yerler, postmodern kent tasarımı anlayışı çerçevesinde sürdürülen kentsel bütünleşme çabalarının önündeki engeller olarak görülmektedir (Özyurt, 2007)². Mekânsal ayırmaya bağlı olarak sosyal yapıya uyumun zorlaştığı yerlerde uyum sağlayamamaktan kaynaklanan suç işleme oranlarının arttığı ve bütünleşme sorunlarının yoğunlaştığı bilinmektedir (Musterd ve Ostendorf, 2009). Kente göç yoluyla gelmiş grupların zaman içinde kent yaşamına alışacağı ve kentle bütünleşeceği varsayımına dayanılsa da, akrabalık bağları ve hemşericilik olgusunun kentle bütünleşmeyi engelleyen önemli sosyal ağlar olduğu ve bunların kentlerde farklılaşmış cemaat oluşumlarına neden olduğu görülmektedir (Asunakutlu ve Safran, 2005). Gerçekten de kentin yeni sakinleri durumunda olan göçmenler, akraba, hemşeri gibi unsurlarla birlikte yaşama düşüncesi etrafında birleşmekte, kentsel yaşamın vazgeçilmez unsuru olan heterojenlik ve sosyalleşme, ben olma duygusundan uzaklaşan cemaatleşmiş gruplar içerisinde önemini yitirmektedir. Böylece kentlerde sosyalleşme biçimleri ve çeşitli ağlarla ortaya çıkan farklılaşmalar "sınıfsal ilişkilerin ve toplumsal farklılaşmaların üretildiği ve sürdürüldüğü süreçler içerisinde" doğmakta ve mekânsallaşmaktadır (Harvey, 2002: 170).

3. Sosyo-Mekânsal Yaklaşımla Cumhuriyet Dönemi Ankara'sına Bir Bakış

Cumhuriyetin kuruluşuyla yeni bir devlet yaratma projesinin en önemli süreçlerinden biri de Ankara'nın başkent ilan edilmesiyle sağlanmıştır (Tekeli, 2006). 13 Ekim 1923'te başkent olmasıyla idari bir statü kazanan Ankara'nın kentsel gelişimi üç farklı dönemde ele alınabilir. Bunlardan ilki, 1923 yılından başlayarak göç yoluyla kente gelenlerin kent nüfusu içerisindeki payının belirgin olarak artmaya başladığı 1950 yılına kadar olan dönemdir. 1923'te yaklaşık yirmi bin civarında nüfusa sahip, büyükçe bir kasaba niteliğinde olan Ankara (Görmez, 2004: 23), yönetim işlevini üstlenmesinden sonra Türkiye'deki önemli nüfus çekim merkezlerinden biri haline gelmiştir. Dolayısıyla gelişmiş ülkelerde görülen endüstrileşmeye bağlı kentleşme modelinin aksine, Ankara'nın kentleşmesi ağırlıklı olarak hizmet fonksiyonuna dayalı olarak gerçekleşmiştir.

1924 yılında Lörcher ve 1928 yılında Jansen planlarının kabul edilmesi, Ankara'nın kale çevresinde plansızca yoğunlaşan yerleşme ünitelerinden kurtularak düzenli kent makroformuna kavuşması açısından önemlidir. Planın uygulamaya konulmasıyla kale çevresinde yoğunlaşan eski yapıya eklenen yeni kent yapısı, bugünkü Bakanlıklar bölgesi ve meclis binasını kapsayacak şekilde

genişletilmiştir. Şehrin fiziki yapısı kale çevresinden güneye doğru gelişirken, bu gelişim içerisinde Devlet Mahallesi, Bahçelievler gibi seçkinleştirilmek istenen “prestij” mahalleleri ile alt gelir gruplarına yönelik planlanması istenen “amele mahallesi”³ oluşturma çabaları, büyüyen kent içerisinde ikili yapıların doğmasının temellerini oluşturmuştur (Görmez, 2004: 89; Şenyapılı, 2004: 65 ve 103). Kentteki bu yapı, zaman içerisinde kuzeyde alt gelir gruplarına, güneyde ise orta ve üst gelir gruplarına hitap eden biçimde çeşitli mahallelerin oluşumunu sağlamıştır (Şenyapılı, 2004: 209).

1950-1980 yılları arasını kapsayan ikinci dönemde Ankara, hem sosyal hem de fiziki açıdan heterojen bir yapı kazanmıştır. Yakın çevresinin ve ülkenin önemli nüfus çekim merkezlerinden biri olmasıyla istihdam olanakları genişleyen Ankara kenti, İstanbul’dan sonra göç alan ikinci büyük merkez olmuştur. Başkent olmanın getirdiği hızlı değişimlerle hizmet sektöründe faaliyet gösteren nüfusun Ankara kentindeki payı, 1935’te %35 iken, 1960’larda %49’a ve 2000 yılında %78’e çıkmıştır. Kente göçle gelen gruplar içerisinde vasıflı işgücü niteliğindeki nüfus⁴ çoğunlukla hizmet sektöründe istihdam edilirken, düşük vasıflı olanlar ise çoğunlukla marjinal işlerde çalışmaya başlamışlardır (Özgür, 1995: 64; Şenyapılı, 2004: 174-178). Kente bütünsel olarak bakıldığında heterojenliği barındıran sosyal ve fiziki yapı, aslında dar alanda homojen sosyal ve fiziki ikiliklerden oluşmuştur. Kente göç yoluyla iştirak eden kır kökenli gruplar, kente hem sosyo-ekonomik hem de kültürel bakımdan tutunabilmek ve dayanışma sağlayabilmek amacıyla zaman içerisinde akraba ve hemşerilik bağlarına göre kendi bölgelerini oluşturmuş, adeta köylerini kente taşımışlardır. Dolayısıyla bu dönem, kent içerisinde birçok köyün kurulduğu bir evre olarak da görülebilir.

1980’lerden sonra kentsel alan kuzey, güney ve doğu kesimlerde topografik eşiklere dayanmış ve bu alanın çeperi gecekonduca kuşatılmıştır (Günay, 2006). Merkezi kuşatan gecekondu mahalleleri ile sıkışan kent, bu dar mekândan çıkarak topografyanın da uygun olduğu batı sektörüne doğru gelişme göstermiştir. Böylece Batıkent, Eryaman, Ümitköy, Konutkent ve Kuru Sitesi gibi uydu kentlerin ortaya çıkışıyla Ankara’nın kentleşmesi yeni bir yöne doğru evrilmiştir. İstanbul ve Eskişehir aksı boyunca; Batıkent, Eryaman gibi bölgelerde inşa edilen yeni konut alanları gecekondulaşmanın önüne geçmeyi; Ümitköy, Konutkent ve Kuru Sitesi gibi bölgeler de üst gelir gruplarına hitap etmeyi ve kentin yeni yüzünü oluşturmayı hedefleyen projelere bağlı olarak gelişmişlerdir (Şenyapılı, 2006). Ancak Batıkent ve Eryaman bölgelerindeki altyapı avantajları daha çok 1980’li ve 1990’lı yılların orta-üst gelir gruplarının ilgisini çekmiştir⁵. Hedef gruba bütünüyle hitap edecek bir planlamanın yapılmamış oluşu ve yüksek maliyetler gibi nedenler, projenin ana hedefine ulaşmasını engelleyerek gecekondu alanlarında yaşayan nüfusun bu bölgelere yerleşmesini güçleştirmiştir (Keskinok, 2006). Bu projeler, Ankara’nın başkent olduğu yıllarda gözlemlenen yönetici sınıfın kentten ayrışma sürecini doğuran sosyo-mekânsal farklılaşmalardaki gibi kentin “ikili sosyal topografyasını” daha da belirgin bir duruma getirmiştir (Şenyapılı, 2006: 217).

Kentleşme kuramlarında “yoğunlaşma-centralization” ile başlayan kentleşme sürecinin, “toplumsal ayrışma-segregation” ve “merkezden uzaklaşma-decentralization” süreçleriyle devam etmekte olduğu gözlemlenmektedir (Uzun, 2006b: 200). Ankara perspektifinden bakıldığında, 1980’li yıllarda Batıkent ve Eryaman, günümüzde ise Ümitköy ve Konutkent örnekleri, orta-üst gelir gruplarının ve/veya seçkinlerin merkezden uzaklaşma eğilimlerinin kentsel mekâna yansıdığı bir yapılanma sürecine işaret etmektedir. Özellikle 2000’li yıllardan sonra yoğunlaşan gecekondu dönüşüm projeleriyle de kent merkezinde yoğunlaşmanın yeniden gerçekleşmekte olduğu belirtilebilir. Böylece Ankara’da, ikili sosyo-mekânsal farklılaşmanın dikkat çekici olduğu yapı, zamanla yerini çok parçalı ve bir anlamda ayrılmış bölgeler ile geçiş zonlarından oluşan daha karmaşık bir yapıya bırakma aşamasındadır.

4. Yöntem: Kümeleme Analizi

Coğrafya disiplinindeki yaygın bir gelenek olan bölgeleştirme çabaları, kent coğrafyacılarının ve sosyal coğrafyacıların, kentleri bölgeleştirme girişimleriyle, kentlerin biçimsel ve yapısal özelliklerinin açıklanması şeklinde kent araştırmalarında yer bulmaktadır. Kentsel mekânı

bölgeleştirme girişimleri, toplumsal süreçlerin uzun zamana dayalı çıktılarını sosyo-mekânsal diyalektik çerçevesinde ele almaktadır. Bu yaklaşım, kentlerdeki sosyal etkileşim örüntüleri ile kentsel gelişme süreçleri konusundaki hipotezlerin ve teorilerin test edilmesine ilişkin modellerin oluşturulmasına aracılık etmektedir. Pek çok coğrafyacı, kentlerdeki alansal farklılaşmaya ilişkin olarak yapılan analizlerin coğrafi analizler içerisinde tıpkı ülkeleri ya da çeşitli boyuttaki mekânları bölgeleştirme çabalarında olduğu gibi temel sayılabilecek bir yaklaşım olduğunu düşünmektedir (Knox ve Pinch, 2006). Diğer yandan bu yaklaşım, araştırmacıları deskriptif bir nihai çıkarıma ya da senteze götürmekteyse de analizlerin gerektirdiği ampirik çözümlerinin metodolojiyi güçlendirmekte olduğu ve yaklaşımı kendi içerisinde haklı kıldığı belirtilebilir. Çeşitli veri setleri, değişkenler ve farklı bakış açılarıyla kentlerdeki sosyo-mekânsal farklılaşmalar çalışılmakta ise de bu yaklaşımla ele alınan araştırmalardaki temel amaç, kentsel mekânda yer edinmiş olan nispeten homojen birimler ile karakteristiklerin ayırt edici kıldığı, ayrışan, birimleri belirlemektir (Knox ve Pinch, 2006).

Çalışmada sosyoloji, antropoloji, ekonomi, jeoloji, mühendislik, tıp, uzaktan algılama bilim alanlarında olduğu gibi coğrafyada da yaygın olarak kullanılan (Rencher, 2002: 451) çok değişkenli istatistiksel analiz yöntemlerinden biri olan kümeleme analizi (cluster analysis)⁶ kullanılmıştır.

Kümeleme analizi, sağladığı avantajlar bakımından sosyal bilimlerde, özellikle son yıllarda, en sık kullanılan çok değişkenli istatistiksel analiz yöntemlerinden biri haline gelmiştir (Uçar, 2010). Bu analiz, birey, nesne ya da birimlerin (ülkeler, iller, ilçeler, mahalleler gibi) benzer özelliklerini dikkate alarak onları iki ya da daha fazla alt kümeler şeklinde gruplandırmaktadır (Everitt ve Dunn, 1991; Afifi ve Clark, 1999; Rencher, 2002; Addio ve Ercole, 2005; Özdamar, 2010; Uçar, 2010; Çokluk vd., 2010). Aslında kümeleme analizi, veri matrisinde bulunan ve doğal gruplamaları tam olarak bilinmeyen birimleri ya da nesnelere (n) değişkenlerin özellikleri bakımından birbirleri ile benzer olan doğru alt kümelere (grup) ayırmaya olanak tanıyan bir yöntemler topluluğudur (Özdamar, 2010; Çokluk vd., 2010).

Özdamar'a göre Kümeleme Analizi dört temel amaca hizmet etmektedir. Bunlar:

- a) n sayıda birimi (birey, cases), nesneyi (object), oluşumu (phenomena), p değişkene göre saptanan özelliklerine göre olabildiğince kendi içinde türdeş (homojen) ve kendi aralarında farklı (heterojen) alt gruplara (küme) ayırmak,*
- b) p sayıda değişkeni (variable), n sayıda birimde saptanan değerlere göre ortak özellikleri açıkladığı varsayılan alt kümelere ayırmak ve ortak faktör yapıları ortaya koymak,*
- c) Hem birimleri ve hem de değişkenleri (case and variable) birlikte ele alarak ortak n birimi p değişkene göre ortak özellikli alt kümelere ayırmak,*
- d) Birimlerin, p değişkene göre saptanan yapılar aracılığı ile toplumdaki (doğa, univers, population) doğal (ya da olasılı) olarak oluşturdukları düşünülen biyolojik ve tipolojik sınıflamayı ortaya koymak (taksonomik sınıflandırma yapmak)"*tür (Özdamar, 2010: 267-268).

Böylece kümeleme analizinin asıl amacının gruplanmamış birimleri değişkenler aracılığı ile benzerliklerine göre alt kümelere (gruplara) yerleştirmek ve araştırmacılara bu gruplar hakkında bilgiler sunmak olduğu belirtilebilir (Uçar, 2010; Berberoğlu, 2011). Bu analiz, araştırmacı tarafından belirlenen kümeleme yöntem(ler)i doğrultusunda birbirine çok benzeyen birimleri aynı küme içinde bir araya getirmektedir. Analiz sonunda elde edilen kümeler kendi içerisinde homojenken (türdeş bölgecikler), kümeler arasında heterojenite ya da farklılaşma (ayrışmış bölgeler) önemli düzeydedir (Alpar, 2011: 309).

Kümeleme işlemi iki tür algoritma biçimi üzerinden yapılabilmektedir: Hiyerarşik (hierarchical) ve hiyerarşik olmayan kümeleme (non-hierarchical). En çok kullanılan yöntemler grubu hiyerarşik kümeleme olmasına rağmen, diğer yöntemler grubunun tercih edilmesini gerektiren birtakım koşullar söz konusudur. Hiyerarşik kümeleme yöntemleri özellikle sayıca küçük birimler ya da nesnelere (n= 50 veya n< 250) için uygunken, hiyerarşik olmayan kümeleme yöntemleri daha büyük veri setlerine (örneğin, n> 300 veya n>1000) uygulanabilmektedir (Johnson ve Wichern, 1988; Çokluk vd., 2010; Alpar, 2011: 333). Özellikle birim (n) sayısının 300'den fazla olduğu durumlarda hiyerarşik

olmayan kümeleme yöntemlerinden *k-ortalamalar* tekniğinin tercih edilmesi önerilmektedir (Bacher, 2002: 18). Bu hususa dayalı olarak çalışmada, birim sayısının (Ankara kenti mahalleleri) 338 olması nedeniyle hiyerarşik olmayan kümeleme yöntemlerinden *k-ortalamalar* yöntemi kullanılmıştır.

Hiyerarşik olmayan kümeleme yöntemleri⁷ içerisinde en çok kullanılan yöntem, Mac Queen tarafından geliştirilmiş ve popüler olan *k-ortalamalar* kümelemesidir. Bu yöntem çok sayıda birimlerden oluşan sürekli (continuous) değişkenli veri setlerini küme içi kareler toplamlarını asgari düzeye indirgeyerek *k* sayıda kümeye ayırmayı amaçlamaktadır. Yöntemde, birimlerin kümelere yerleştirilmesi tekrarlanarak (iterative bir biçimde) sağlanmaktadır. Birimler her tekrarlamada farklı kümelerle atanmakta ve en uygun çözüm permütasyonel bir yaklaşımla belirlenmektedir. Her atamada oluşan *k* sayıda kümenin diğer kümelerin homojenitelerine göre birimlerin atandıkları kümelerden çıkarılarak başka bir kümeye atanması bu sayede mümkün olmaktadır. Atama (kümeleme) işlemleri ise her kümeleme aşamasında (iteration) denetlenen küme içi homojenite ve kümeler arası heterojenitenin maksimum düzeyde tutulmasıyla son bulmaktadır (Özdamar, 2010).

Bu yöntemde küme sayısı araştırmacı tarafından belirlenmektedir (Özdamar, 2010: 313; Uçar, 2010: 360). Ancak Uçar (2010), veri setine hem hiyerarşik hem de hiyerarşik olmayan yöntemlerin uygulanmasını ve hiyerarşik kümeleme yönteminin önerdiği küme sayısının da göz önüne alınması gerektiğini belirtmektedir. Bacher (2002: 18)' e göre kümeleme analizinin en önemli koşullarından biri analizde kullanılan değişkenlerin ölçü birimlerinin aynı olmasının gerekliliğidir. Bu amaçla çalışmada kullanılan tüm değişkenlerin oransal ifadeler olması sağlanmıştır⁸ (Çizelge 1). Analizin iç geçerliliğine (internal validity) ilişkin olarak ise birimlerin sınıflandırıldığı kümelerde homojenliğin, diğer bir ifade ile birimin atandığı kümedeki elemanların birbirine benzer olması önem taşımaktadır. Bir küme, diğerlerinden belirgin bir farklılaşma göstermeli ve sonuçlar yorumlama (interpretability) bakımından sınıflandırma/kümelemede kullanılan veri setinin özelliğine uygun olmalıdır. Bu koşul sağlandığında da kümelerle bir isim vermek ya da onların niteliklerini açıklamak kolaylaşmaktadır. Ayrıca kümelerin kolaylıkla değişmez olması (stability), veri seti üzerindeki ufak modifikasyonların sonuçları değiştirmemesi gereklidir. Bundan başka, kümelerin bir dış geçerliliği (external validity) de söz konusudur. Çalışmada kullanılmayan ancak kümelerin yapısına uygun olan ya da izahı kolaylaştırabileceği düşünülen başka değişkenlerle de tutarlılığın olması, sonuçları yorumlara ve kümelerin kalitesi açısından önem taşımaktadır. Ayrıca tercih edilen sınıflandırma türünün (*k-ortalamalar* yöntemi gibi) diğer sınıflandırmalardan üstün ve gerçekçi (nispi geçerlilik-relative validity) oluşu, tercih edilen küme sayısının da çok az ya da çok fazla olmaması önem arz etmektedir (Bacher, 2002).

Kümeleme analizinde diğer çok değişkenli istatistiksel analiz yöntemlerinde önem taşıdığı bilinen normallik, doğrusallık ve eş varyansa sahip olma gibi varsayımlar fazla dikkate alınmamaktadır (Berberoğlu, 2011). Bundan başka, çok değişkenli istatistiksel analizlerde örneklemin evreni ya da ana kütle temsil gücü ve değişkenler arasındaki çoklu bağlantı (yüksek korelasyon/multicollinearity) durumu gözden geçirilmesi gereken önemli koşullardır. Ancak bu çalışmanın veri kaynağı 2000 Nüfus Sayımı olduğundan ana kütle temsil gücü sınanması gereken bir koşul olmamıştır. Diğer çok değişkenli istatistiksel analiz yöntemlerinin bazılarında çoklu bağlantının olması analizi etkileyen bir ağırlıklandırma işlemi olarak rol oynamakta, bu da değişkenlerin gerçek etkilerinin anlaşılmasını güçleştirdiğinden önemli bir sorun olmaktadır. *K-ortalamalar* kümeleme yönteminde ise çoklu bağlantı sorun teşkil etmemektedir. Çünkü bu yöntemde birimler ya da değişkenler arasındaki uzaklığı ölçü birimlerinden etkilenmeksizin belirten Öklit (Euclidean) uzaklığının genelleştirilmiş bir biçimi olan Mahalanobis Uzaklığı (Mahalanobis Distance, 'MD')⁹ esas alınmaktadır (Turanlı vd., 2006: 103; Özdamar, 2010: 315). Böylelikle çoklu bağlantı gösteren değişkenler üstü kapalı bir biçimde daha fazla ağırlıklandırılarak söz konusu sorun giderilmektedir (Hair vd., 1998: 490-491; Çokluk vd., 2010: 155; Berberoğlu, 2011: 115).

5. Çalışmada Kullanılan Değişkenler ve Sınırlılıklar

Ankara kentselindeki¹⁰ sosyo-mekânsal farklılaşmayı incelemeyi ve bu farklılaşmanın hangi faktörlere/dinamiklere bağlı olarak gerçekleştiğini açıklamayı amaçlayan bu çalışmada, 338 mahalle düzeyinde 2000 Genel Nüfus Sayımı'na göre Ankara'da kentli nüfusa ait seçilmiş dört demografik (XD), on dört sosyal (XS) ve on altı ekonomik nitelikle ilgili değişken (XE) ile 2000 yılı Ankara Kenti Bina Sayımı'ndan seçilmiş kentin morfolojik yapısıyla ilişkili iki değişken (XM) kullanılmıştır.

Çizelge 1'de sunulan değişkenlere ait ham veriler, Türkiye İstatistik Kurumu¹¹ (TÜİK)'nden temin edilmiş (TÜİK, 2011a ve b) ve oransal hale dönüştürüldükten sonra analize alınmıştır. Veri kaynağında bu çalışmada kullanılan değişkenler dışında daha pek çok göstergenin yer aldığı görülmüşse de bir kentte sosyo-mekânsal farklılaşmayı en iyi ölçebileceği düşünülen değişkenler ilgili literatür ile aşağıda belirtilen gerekçeler ışığında belirlenmiştir.

Mekânsal birimler, komşuluk birimleri (farklı mekânsal birimlerin bitişikliği) ve bu birimlerde yaşayan topluluklar, bireylerin değerlerini, beklentilerini, tüketim alışkanlıklarını, ticari donanımlarını ve bilinç durumlarını önemli ölçüde etkileyecek özel toplumsal etkileşim ortamlarıdır (Harvey, 2002: 161). Bu özel ortamların mekânsal farklılaşma hiyerarşisi toplumsal yapıdaki çelişkilerin birçoğunu yansıtmakta ve somutlaştırmaktadır. Bu nedenle mekânsal farklılaşma ile toplumsal düzen arasındaki bağıntının açığa çıkarılması, toplumsal yapıdaki bölünmelerin kentsel mekân üzerindeki yansımalarını çözümlemeye hizmet etmektedir. Kentli nüfusun sosyo-demografik nitelikleri, kentsel mekândaki sosyo-mekânsal farklılaşmaların görünürlüğünün artışıyla sorumlu olan önemli dinamiklerden biridir. Kentteki işlerin bölüşülmesinin, mesleklerin, gelir düzeylerinin ön plana çıkan önemi olmasına karşın, sosyo-kültürel ve sosyo-demografik yapıdaki farklılaşmaların kent içerisinde yaratmış olduğu bölünmüş ve cinsiyetlenmiş mekânların varlığı kentin sosyal coğrafyasının ve kimliğinin önemli bir özelliği durumundadır. Böyle bir yapıda kentin komşuluk birimleri -mahalleleri- arasında nüfusun yaş ve cinsiyet yapısı ve üreme rejimleriyle -doğurganlık- ilgili farklılaşmalar da ortaya çıkabilmektedir. Böylece kentsel alanda yaşlı ve/veya genç nüfusun, doğurganlık düzeyi yüksek ya da düşük olan grupların yoğunluk derecelerine, özellikle toplumsal cinsiyet ve kentteki işlerin bölüşülme biçimlerinin birbirine uyumu sonucuyla beliren cinsiyete dayalı ayrışmanın olduğu mekânlarla karşılaşmaktadır (Knox ve Pinch, 2006: 75; Kalfa vd., 2009: 217; Çakır, 2010: 136).

Ankara kentselinde mahalleler düzeyinde bu tür farklılaşmaları sorgulamak için nüfusun demografik özellikleri bakımından dört değişken seçilmiştir. Yaşlı nüfusun yoğun olabileceği/ayrılabilirliği mekânları tespit edebilmek için Çizelge 1'deki sırasıyla 60 yaş ve üzeri nüfusun mahalle nüfusuna oranı (XD1); genç nüfus içerisinde önemli bir paya sahip olduğu düşünülen yükseköğretim çağı nüfusun farklılaşma yaratabileceği varsayımıyla "20-24 yaş arası nüfusun mahalle nüfusuna oranı (XD2)"; doğurganlık düzeyindeki farklılaşmalara dayalı ayrışmayı gösterebilecek bir değişken olarak "çocuk-kadın oranı (XD3)"¹² ve kentteki sosyo-ekonomik yapılanmanın bir sonucu olarak cinsiyete dayalı ayrışmaları yansıtabileceği varsayımıyla "erkek nüfusun mahalle nüfusuna oranı (XD4)" değişkeni olarak kullanılmıştır.

Kentsel sosyo-mekânsal farklılaşmada kent nüfusunun sosyal nitelikleri de önem taşımaktadır. Bu nitelikler içerisinde nüfusun eğitim düzeyindeki farklılaşmalar Harvey (2002: 162)'inde belirttiği gibi bir kentte sosyo mekânsal ayrışmayı yaratan önemli bir faktör olabilmektedir. Bundan başka etnik farklılıklar, göçmen profilleri, hanehalklarının büyüklüğü gibi özellikler de birbirleriyle ilişkili bir biçimde kentteki sosyo-mekânsal organizasyonu biçimlendirebilmektedirler (Knox ve Pinch, 2006). Bu anlamda hanehalkı büyüklüğü, toplumun modernleşme eğilimlerini yansıtabilen önemli bir göstergedir. Tek, iki, üç ve/veya dört kişiden oluşan hanehalkları büyük oranda çekirdek ya da basit ailelere karşılık gelen modern/basit aileleri/hanehalklarını nitelerken, kalabalık hanehalklarının oluşturduğu yapılar kentteki daha geleneksel hanehalkı formlarının varlığına işaret edebilmektedir (Yüceşahin ve Yavuz, 2011).

Bu bağlamda Ankara Kenti'ndeki nüfusun eğitim düzeyine ilişkin mekânsal farklılaşmayı gösterebileceği varsayımına dayalı olarak “okuma-yazma bilmeyen (XS1)”; “ilkokul mezunu (XS2)”; “lise mezunu (XS3)” ve “yükseköğretim mezunu (XS4)” nüfusun mahalle nüfuslarına oranlarından oluşan eğitim düzeyi ile ilgili dört değişken analize alınmıştır. Kente göçle geldiği DİE (2002: 98)'den tespit edilen¹³ ve Ankara'da oransal olarak önemli düzeyde varlığı saptanan bazı İç Anadolu, Doğu Anadolu ve Güneydoğu Anadolu illerinde doğmuş nüfusun -Güvenç (2006: 190-191)'in çalışmasında uyguladığı gibi- kentteki etnik ve/veya hemşehriliğe dayalı ayrışmasını gösterebilecek üç değişken (XS5, XS6 ve XS7) kullanılmıştır. Analizde kent nüfusunun hanehalkı büyüklüklerine göre farklılaşmasını yansıtabileceği düşünülen yedi değişkene de (sırasıyla XS8, XS9, XS10, XS11, XS12, XS13, XS14) yer verilmiştir.

Çizelge 1. Çalışmada kullanılan seçilmiş değişkenler

Kod	Değişken açıklaması	Veri kaynağı
<i>Demografik değişkenler (D)</i>		
XD1	60 yaş üzeri nüfusun mahalle nüfusuna oranı (%)	TÜİK, 2011a
XD2	20-24 yaş arası nüfusun mahalle nüfusuna oranı (%)	TÜİK, 2011a
XD3	Çocuk –kadın oranı ^a	TÜİK, 2011a
XD4	Erkek nüfusun mahalle nüfusuna oranı (%)	TÜİK, 2011a
<i>Sosyal değişkenler(S)</i>		
XS1	Okuma yazma bilmeyen nüfusun mahalle nüfusuna oranı (%)	TÜİK, 2011a
XS2	İlkokul mezunu nüfusun mahalle nüfusuna oranı (%)	TÜİK, 2011a
XS3	Lise mezunu nüfusun mahalle nüfusuna oranı (%)	TÜİK, 2011a
XS4	Yükseköğretim mezunu nüfusun mahalle nüfusuna oranı (%)	TÜİK, 2011a
XS5	İç Anadolu Bölgesi illerinde doğmuş nüfusun mahalle nüfusuna oranı (%) ^b	TÜİK, 2011a
XS6	Doğu Anadolu Bölgesi illerinde doğmuş nüfusun mahalle nüfusuna oranı (%) ^c	TÜİK, 2011a
XS7	Güneydoğu Anadolu Bölgesi illerinde doğmuş nüfusun mahalle nüfusuna oranı (%) ^d	TÜİK, 2011a
XS8	Tek kişilik hanelerde yaşayan hanehalkı sayısının mahalledeki toplam hanehalkı sayısına oranı (%)	TÜİK, 2011a
XS9	İki kişilik hanelerde yaşayan hanehalkı sayısının mahalledeki toplam hanehalkı sayısına oranı (%)	TÜİK, 2011a
XS10	Üç kişilik hanelerde yaşayan hanehalkı sayısının mahalledeki toplam hanehalkı sayısına oranı (%)	TÜİK, 2011a
XS11	Dört kişilik hanelerde yaşayan hanehalkı sayısının mahalledeki toplam hanehalkı sayısına oranı (%)	TÜİK, 2011a
XS12	Beş kişilik hanelerde yaşayan hanehalkı sayısının mahalledeki toplam hanehalkı sayısına oranı (%)	TÜİK, 2011a
XS13	Altı kişilik hanelerde yaşayan hanehalkı sayısının mahalledeki toplam hanehalkı sayısına oranı (%)	TÜİK, 2011a
XS14	Yedi kişilik hanelerde yaşayan hanehalkı sayısının mahalledeki toplam hanehalkı sayısına oranı (%)	TÜİK, 2011a
<i>Ekonomik değişkenler(E)</i>		
XE1	İkamet ettiği evin sahibi olan hanehalkı sayısının mahalledeki toplam hanehalkı sayısına oranı (%)	TÜİK, 2011a
XE2	İkamet ettiği evde kiracı durumda olan hanehalkı sayısının mahalledeki toplam hanehalkı sayısına oranı (%)	TÜİK, 2011a
XE3	İki odalı konutta yaşayan hanehalkı sayısının mahalledeki toplam hanehalkı sayısına oranı (%)	TÜİK, 2011a
XE4	Üç odalı konutta yaşayan hanehalkı sayısının mahalledeki toplam hanehalkı sayısına oranı (%)	TÜİK, 2011a
XE5	Dört odalı konutta yaşayan hanehalkı sayısının mahalledeki toplam hanehalkı sayısına oranı (%)	TÜİK, 2011a
XE6	Beş odalı konutta yaşayan hanehalkı sayısının mahalledeki toplam hanehalkı sayısına oranı (%)	TÜİK, 2011a
XE7	İşsiz nüfusun mahalle nüfusuna oranı (%)	TÜİK, 2011a
XE8	İşgücünde olmayan nüfusun mahalle nüfusuna oranı (%) ^e	TÜİK, 2011a
XE9	İstihdam edilen nüfusun mahalle nüfusuna oranı (%)	TÜİK, 2011a
XE10	İlmi ve teknik elemanlar, serbest meslek sahipleri vb. ekonomik faaliyet kollarında istihdam edilen nüfusun mahalle nüfusuna oranı (%) ^f	TÜİK, 2011a
XE11	Müteşebbisler, direktörler, üst kademe yöneticileri vb. ekonomik faaliyet kollarında istihdam edilen nüfusun mahalle nüfusuna oranı (%) ^g	TÜİK, 2011a
XE12	İdari personel olarak istihdam edilen nüfusun mahalle nüfusuna oranı (%) ^h	TÜİK, 2011a
XE13	Ticaret ve satış personeli olarak istihdam edilen nüfusun mahalle nüfusuna oranı (%) ⁱ	TÜİK, 2011a
XE14	Hizmet işlerinde istihdam edilen nüfusun mahalle nüfusuna oranı (%) ⁱ	TÜİK, 2011a
XE15	İyi tanımlanmamış faaliyetlerde istihdam edilen nüfusun mahalle nüfusuna oranı (%)	TÜİK, 2011a
XE16	İmalat sanayisinde istihdam edilen nüfusun mahalle nüfusuna oranı (%)	TÜİK, 2011a
<i>Kentin morfolojik yapısına ilişkin değişkenler (M)</i>		
XM1	1959 yılı öncesinde yapımı tamamlanmış bina sayısının mahalledeki toplam bina sayısına oranı (%)	TÜİK, 2011b
XM2	Isıtma sistemi olarak soba (katı yakıt yakan) kullanan bina sayısının toplam bina sayısına oranı (%)	TÜİK, 2011b

^a 15-49 yaş grubundaki her 1000 kadın için 0-4 yaş grubundaki çocuk sayısıdır.

^b Çankırı, Çorum, Kırşehir, Kırıkkale, Sivas ve Yozgat illerinde doğmuş olan ve 2000 yılında Ankara kentinde ikamet eden nüfusu kapsamaktadır.

^c Erzurum ve Kars illerinde doğmuş olan ve 2000 yılında Ankara kentinde ikamet eden nüfusu kapsamaktadır.

^d Ağrı, Batman, Bingöl, Bitlis, Diyarbakır, Hakkâri, Mardin, Muş, Siirt, Şırnak ve Van illerinde doğmuş olan ve 2000 yılında Ankara kentinde ikamet eden nüfusu kapsamaktadır.

^e İşgücünde olmayan nüfus referans tarihinde istihdamda olmayan ve işsiz kesime girmeyen 12 ve daha yukarı yaştaki bireylerden (iş arayıp son üç ayda iş arama kanalı kullanmayanlar, öğrenciler, ev kadınları, emekliler ve irad sahipleri) oluşan nüfustur (DİE, 2002).

^f Bu meslek grubunda fizikçiler, kimyagerler, mimarlar, mühendisler, pilotlar, güverte ve makine subayları, biyologlar, agronomlar, tıpçılar, istatistikçiler, matematikçiler, ekonomistler, mali müşavirler, muhasebeciler, hukukçular, öğretim ile ilgili meslekler, din adamları, yazarlar, heykeltıraş, ressam, fotoğrafçılar, müzik ve sahne sanatçıları, sporcular vb. ilmi ve teknik elemanlar yer almaktadır.

^g Bu meslek grubunda yasama organları ve kamu sektörü üst kademe yöneticileri, müteşebbisler ve yöneticiler (ticaret hariç) yer almaktadır.

^h Bu meslek grubunda büro memurları grup şefi, kamu idare memurları, steno, daktilo, kart ve rule delgi makine operatörleri, muhasebe memurları, toplama işlemi yapan makine üzerinde çalışanlar, ulaştırma ve haberleşme servis şefleri, kondöktörler, posta dağıtıcıları, telefon ve telgraf operatörleri, vb. idari personel vb. çalışanlar yer almaktadır.

ⁱ Bu meslek grubunda müdürler (toptan ve perakende ticaret), toptan ve perakende ticarete müteşebbis ve yöneticiler, satış ve alım şefi, ticarethane memur ve teknisyeni, sigorta acentesi ve emlak komisyoncuları, gelir senetleri simsarları, satış servis memurları, satış komisyoncuları, ticaret memurları vb. meslekler yer almaktadır.

^j Bu meslek grubunda otel, kahvehane, oyun salonları, lokanta, gazino, pastane, sinema, tiyatro vb. yerlerin müdürleri, müteşebbis ve mal sahipleri, kahya, vekilharç vb. çalışanlar, aşçı, garson, barmen, hizmetçiler, mülk bekçileri, temizlik işçileri, elbise temizleyicileri, çamaşırıcı ve ütücüler, berberler, güzellik salonu uzmanları, güvenlik ve koruyucu hizmet personeli vb. meslekler yer almaktadır.

Kentlerdeki sosyo-mekânsal farklılaşmaların bir bölümünden kentli nüfusun ekonomik nitelikleri de sorumlu olmaktadır. Bu özellikler içerisinde kentli nüfusun gelir durumuna, işgücünde olup olmamasına, istihdam durumuna, istihdam edilen nüfusun mesleki profillerine göre mekânsal birimlerdeki yoğunlaşma düzeyleri sosyo-mekânsal farklılaşmaları yansıtabilecek önemli göstergelerdir (Harvey, 2002; Knox ve Pinch 2006). Özellikle kentlerdeki marjinalleşmeye dayalı mekânsal farklılaşmayı/ayırışmayı yansıtabileceği varsayılabilen yaşlı nüfus, tek kişilik hanehalkları, tek ebeveynli hanehalkları, işsizler, yoksullar, eğitim düzeyi düşük olanlar ve/veya okuma yazma bilmeyenler, bazı etnik gruplar –dışlanmış olarak-, marjinal işleri yapanlar -seks işçiliği veya toplum tarafından sosyal bir norm olarak kabul görmeyen meslekleri icra edenler biçimindeki sosyal gruplar kentlerdeki dezavantajlı grupları karakterize etmesi bakımından önem taşımaktadır (Knox ve Pinch, 2006).

Çalışmada veri seti içerisinde kentli nüfusun gelir düzeyine bağlı farklılaşmayı/ayırışmayı direkt ölçmeyi sağlayabilecek bir değişken olmadığından, hanehalklarının gelir düzeyine paralel bir bilgi sunabileceği düşünülen birtakım değişkenler de analize katılmıştır. “Hanehalklarının konut sahipliği ya da kiracılık durumu (XE1 ve XE2)” ve “ikamet edilen konutun oda sayısını gösteren dört değişken (XE3, XE4, XE5 ve XE6)” hanehalklarının gelir düzeyine ilişkin mekânsal farklılaşmaları ölçmeye yardım edebileceği varsayılan göstergeler olarak seçilmiştir. Kentteki işsiz, işgücünde olmayan ve istihdam edilen nüfusun ayırışmasını yansıtabileceği varsayılan üç değişken (XE7, XE8 ve XE9) ile nüfusun mesleki yapısına dayalı ayırışmasını ortaya koyabileceği varsayılan “yapılan iş ve meslekler”i (DİE, 2002) gösteren yedi değişken (XE10, XE11, XE12, XE13, XE14, XE15 ve XE16) de analize alınmıştır. Bu değişkenlerden XE15 - “iyi tanımlanmamış faaliyetlerde istihdam edilen nüfus”- kentteki mesleki ya da sosyo-kültürel normlara dayalı olası marjinalleşmeyi¹⁴, ya da bu değişken özelindeki nüfusun yaşam alanı tercihlerine göre ayırışmasını gösterebileceği varsayılarak seçilmiştir.

Kentlerin sosyo-mekânsal farklılaşmasında onların morfolojik yapısına özgü unsurlar da rol üstlenmektedir (Knox ve Pinch 2006: 61-67). Bu bağlamda kentlerin en yıpranmış/eskimiş bölgeleri, gecekondu alanları, bina ve yaşam kalitesinin düşük olduğu bölgeler toplumun yoğunlukla dezavantajlı kesimlerinin (yoksullar, marjinal gruplar, bazı etnik gruplar, öğrenciler vb.) yaşadığı alanları haline dönüşebilmektedir. Bu çalışmanın veri kaynaklarında bu konudaki farklılaşmayı ölçebilecek spesifik göstergeler olmasa da, mahalle düzeyinde onar yıllık periyotlarla binaların bitiş yıllarına göre tasnif edildiği “binanın bitiş yılı” göstergesi, Ankara Kentinin morfolojik yapı

açısından eskimiş konutlarının bulunduğu mekânsal birimler ile göreceli olarak daha yeni konutların bulunduğu birimlerin ayrışmasını yansıtabilecek bir değişken olarak seçilmiştir (XM1). Bu değişkenin kullanımında 1959 yılı öncesinin seçilmesinin nedenleri, Ankara’da 1960 yılında kırılma noktası yaratan şekilde bina sayısındaki olağan dışı artışın yaşanması ve 1959 öncesi yapımı tamamlanmış binaların yıpranmışlığı yansıtabilecek bir biçimde 40 ve daha fazla yaşta olmasıdır.

Kentlerdeki binalarda kullanılan ısıtma sistemi ise yaşam kalitesi-konforu, gelir vb. gibi gelişmişlik düzeyine ilişkin yorumlar yapabilmeyi sağlayan bir gösterge olarak düşünülmüştür. Ankara’da ısıtma sistemi olarak doğal gazın binalarda kullanılmaya başlanması 1989’da kullanımı sonlandırılan havagazının yerini alışıyla başlamıştır. Doğalgazın kullanımındaki yaygınlaşma kentin öncelikle alt yapı sorunlarının göreceli olarak az olduğu ve özellikle de yıpranmış binaların yoğun olduğu bölgeler dışında ortaya çıkmıştır (EGO, 2011). Bu amaçla 2000 yılında ısıtma sistemi olarak soba kullanan (katı yakıt yakan) bina sayısının toplam bina sayısına oranı mahalleler düzeyinde kentsel konfor, gelir düzeyi ve göreceli olarak daha yeni binaların yaygınlığını ve farklılaşmasını gösterebilecek bir değişken (XM2) olarak analize alınmıştır.

Çalışma sırasında özellikle veri setiyle ilgili çeşitli sınırlılıklarla karşılaşmıştır. Bunların en önemlisi veri seti içerisinde mahalle nüfuslarının gelir düzeylerine ilişkin verinin olmamasıdır. Bu sınırlılık yukarıda da açıklandığı üzere kentli nüfusun gelir düzeyine paralel olabileceği düşünülen göstergelerin analize dahil edilmesiyle aşımaya çalışılmıştır. Mahalle düzeyinde üçten (kişi olarak) küçük olan verilerin TÜİK tarafından etik kurallar gereği gizlenmiş olması da çalışmanın mikro sınırlılıklarından birisidir.

“Tek odalı konutta yaşayan hanehalkları” değişkeninde olduğu gibi bazı değişkenler¹⁵ Ankara kenti mahallelerinde oransal bakımdan önemli düzeyde olmadıkları için analizden çıkarılmıştır. Bundan başka, Anova tablosunda istatistiksel anlam göstermeyen ya da bazı mahallelerde çok yüksek orana sahip olmasından dolayı analizi etkileyerek tek elemanlı (mahalleli) kümelerin oluşmasına neden olan değişkenler¹⁶ de analiz dışında tutulmuştur.

Ayrıca, veri setinde yedi mahalleye¹⁷ ilişkin bilgi bulunmamaktadır. Buna ilişkin olarak, 2000 yılında mahalle olup sonradan bazı mahallelerle birleştirilerek ortadan kalkmış gibi gözükten Altındağ ilçesindeki bazı mahalleler- Map Info tabanlı 2007 yılı Ankara kenti mahallelerinin sayısallaştırılmış temel haritasında olmadığından- karmaşaya neden olmaması için veri setinden çıkarılmıştır.

6. Analiz ve Bulgular

Küme sayısının belirlenmesi ile ilgili son yıllarda yoğun çalışmalar olmakla birlikte halen, çok güvenilir olmasa da, 1970’li yıllarda bulunan pratik bir yöntem kullanılmaktadır (Berberoğlu, 2011: 116). Buna göre küme sayısı (k),

$$k \cong \left(\frac{n}{2}\right)^{\frac{1}{2}} \quad [1]$$

formülü ile hesaplanmaktadır.

Çalışmadaki birim (mahalle) sayısı 338 ($n=338$) olduğu için formül sonucunda küme sayısı

$$k \cong \left(\frac{338}{2}\right)^{\frac{1}{2}} = (13^2)^{\frac{1}{2}} = 13 \quad [2]$$

olarak elde edilmektedir.

Mahallelerin sınıflandırıldığı k -ortalamalar yönteminde küme sayısının 13 olarak belirlenmesiyle yapılan analiz sonucunda tek elemanlı (mahalle) kümelerin çok sayıda olduğu

gözlenmiş, bu da kümeleme analizinde istenmeyen bir durum olduğundan¹⁸ (Uçar, 2010; Berberoğlu, 2011) söz konusu küme sayısının kullanılmasından vazgeçilmiştir. Zaten literatürde karşılaşıldığı üzere birim (n) sayısı arttıkça [1]'deki formül iyi sonuç vermemektedir (Turanlı vd., 2006: 100). Bu durumda Uçar (2010) ve diğer bazı araştırmacıların önerileri dikkate alınarak küme sayısının belirlenmesinde hem hiyerarşik hem de hiyerarşik olmayan yöntemlerle analizler yapılarak sonuçlar karşılaştırılmıştır: Hiyerarşik kümeleme yönteminin önerdiği küme sayısı tercih edilerek *k-ortalama* yöntemiyle kümeleme analizi gerçekleştirilmiş ve elde edilen analiz sonuçlarının araştırma konusuyla (kümeler arasındaki *k-ortalama* farklılıkları, kümelerin Ankara kentindeki farklılaşmaya uygunluğu gibi) tutarlı ve açıklanabilir olduğu sonucuna varılmıştır.

Bu ikinci yola dayalı olarak öncelikle hiyerarşik kümeleme yöntemi ile yapılan analiz sonucunda 338 mahallenin 6 kümeye atandığı gözlemlenmiştir. Ayrıca *k-ortalama* kümeleme yöntemiyle 2, 3, 4, 5, 6, 7 ve 8 şeklinde her seferinde küme sayısı bir artırılarak analizler de yapılmıştır. 7 ve 8 kümelili analizlerde tek kümeye atanan mahalleler olduğundan bu sınıflandırmalardan vazgeçilmiştir. 2, 3, 4 ve 5'li sınıflandırmalarda ise kümelerin, bu çalışmada hedeflenen Ankara kentindeki sosyo-mekânsal farklılaşmayı tam olarak yansıtmadığı, birbirinden farklı olması beklenen mahallelerin aynı kümelerde yer aldığı gözlemlenmiştir. Böylece hiyerarşik kümeleme analizinin de işaret ettiği 6 kümelili (k=6) sınıflandırmanın çalışmada hedeflenen amaca en uygun çözümlenme olduğu kararına varılmıştır. *K-ortalama* kümeleme yöntemine dayalı olarak yapılan 6 kümelili analizde Çizelge 1'de sunulmuş olan tüm değişkenler işleme alınmış ve bulgular Çizelge 2, 3 ve 4'te sunulmuştur.

Analiz sonucunda oluşan kümelerden 1. küme mahalle sayısı olarak 45; 2. küme 47; 3. Küme 12; 4. Küme 80; 5. Küme 61 ve 6. Küme 93 elemanlıdır. Çizelge 2'de sunulan kümeleme analizinin ANOVA sonuçları, değişkenlerin kümeler itibariyle farklılaşmasının sorgulanması bakımından önem taşımaktadır. ANOVA sonuçlarının yorumlanması öncesinde çalışma için kurulabilecek yokluk ve varlık hipotezleri aşağıdaki şekilde yazılabilir.

H_0 : Değişkenlere göre kümeler arasında anlamlı bir farklılık yoktur.

H_1 : Değişkenlere göre kümeler arasında anlamlı bir farklılık vardır.

Çizelge 2'de sunulmuş olan p değerlerinin tamamının 0.01'den ($P < 0.01$) küçük olduğu dikkate alındığında kümeleme analizinde işleme alınan tüm değişkenlere ilişkin kümeler arasında gözlenen farklılıkların istatistiksel olarak anlamlı oldukları belirtilebilir. Bu durumda H_0 hipotezi reddedilerek alternatif hipotez olan H_1 kabul edilir. Değişkenlerin F değerlerinin kümeler itibariyle farklı çıkması doğaldır çünkü kümeleme analizi bu farklı mahallelerin değişkenler itibariyle aldıkları değerlere göre kendisi yaratmış ve kümeler arası farklılığı maksimum düzeyde tutmuştur.

Çizelge 3'te sunulan kümeler arası uzaklık değerleri ve her bir kümenin diğer kümelere olan uzaklıklarının görsel sunumu olan Şekil 1, kümelerin benzerlik ya da farklılıkları açısından birbirine ne kadar yakın ve uzak olduklarını göstermektedir. Buna göre: birbirine en benzer (yakın) kümelerin 2 ve 5 nolu kümeler, en uzak ve farklı olanların ise 1 ve 3 nolu kümeler olduğunu söylemek mümkündür. 1 ve 3 nolu kümeler aynı zamanda tüm kümelere en uzak olan mahalle gruplarıdır. 2 nolu küme, 1 ve 5 nolu kümelere yakın olduğundan doğal olarak 3 nolu kümeye de uzaktır. 4 nolu küme ise tüm kümeler arasında diğer kümelere en yakın olan sınıflamadır ve bu küme 6 nolu kümeye en yakındır. 5 nolu küme 2 nolu kümeye en yakın, 3 nolu kümeye de en uzak durumdadır. 3. küme, aslında diğer tüm kümelere en uzak (toplam uzaklığı 1262.733) olan mahalle grubudur. 6 nolu küme de 4 nolu kümeye en yakın olduğundan 1 nolu kümeye en uzaktır (Çizelge 3, Şekil 1).

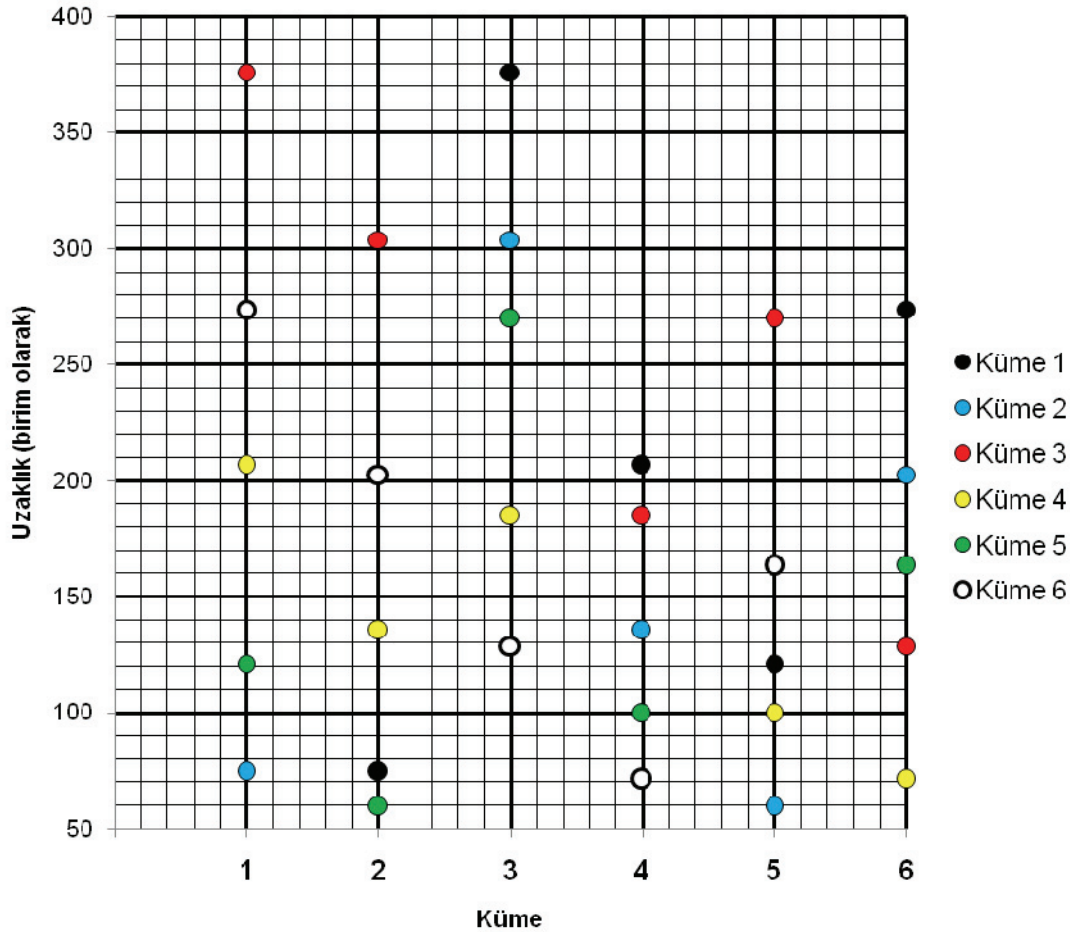
Çizelge 2. Kümeleme analizi ANOVA sonuçları

Değişkenler	Küme		Hata		F	P
	Kareler ortalaması	df	Kareler ortalaması	df		
<i>Demografik değişkenler (D)</i>						
XD1: 60 yaş üzeri nüfusun mahalle nüfusuna oranı (%)	502.244	5	5.686	332	88.330	0.000
XD2: 20-24 yaş arası nüfusun mahalle nüfusuna oranı (%)	114.859	5	33.042	332	3.476	0.004
XD3: Çocuk –kadın oranı	582597.748	5	626.415	332	930.051	0.000
XD4: Erkek nüfusun mahalle nüfusuna oranı (%)	124.800	5	22.084	332	5.651	0.000
<i>Sosyal değişkenler (S)</i>						
XS1: Okuma yazma bilmeyen nüfusun mahalle nüfusuna oranı (%)	394.497	5	2.129	332	185.267	0.000
XS2: İlkokul mezunu nüfusun mahalle nüfusuna oranı (%)	4085.618	5	15.251	332	267.884	0.000
XS3: Lise mezunu nüfusun mahalle nüfusuna oranı (%)	3236.518	5	11.979	332	270.189	0.000
XS4: Yükseköğretim mezunu nüfusun mahalle nüfusuna oranı (%)	6064.120	5	20.865	332	290.642	0.000
XS5: İç Anadolu Bölgesi illerinde doğmuş nüfusun mahalle nüfusuna oranı (%)	2341.756	5	86.303	332	27.134	0.000
XS6: Doğu Anadolu Bölgesi illerinde doğmuş nüfusun mahalle nüfusuna oranı (%)	213.027	5	6.942	332	30.689	0.000
XS7: Güneydoğu Anadolu Bölgesi illerinde doğmuş nüfusun mahalle nüfusuna oranı (%)	34.460	5	1.717	332	20.070	0.000
XS8: Tek kişilik hanelerde yaşayan hanehalkı sayısının mahalledeki toplam hanehalkı sayısına oranı (%)	1316.369	5	11.802	332	111.537	0.000
XS9: İki kişilik hanelerde yaşayan hanehalkı sayısının mahalledeki toplam hanehalkı sayısına oranı (%)	1341.446	5	7.444	332	180.212	0.000
XS10: Üç kişilik hanelerde yaşayan hanehalkı sayısının mahalledeki toplam hanehalkı sayısına oranı (%)	648.930	5	8.416	332	77.104	0.000
XS11: Dört kişilik hanelerde yaşayan hanehalkı sayısının mahalledeki toplam hanehalkı sayısına oranı (%)	401.937	5	15.868	332	25.329	0.000
XS12: Beş kişilik hanelerde yaşayan hanehalkı sayısının mahalledeki toplam hanehalkı sayısına oranı (%)	1440.461	5	8.178	332	176.132	0.000
XS13: Altı kişilik hanelerde yaşayan hanehalkı sayısının mahalledeki toplam hanehalkı sayısına oranı (%)	563.465	5	3.879	332	145.272	0.000
XS14: Yedi kişilik hanelerde yaşayan hanehalkı sayısının mahalledeki toplam hanehalkı sayısına oranı (%)	148.815	5	1.100	332	135.329	0.000
<i>Ekonomik değişkenler (E)</i>						
XE1: İkamet ettiği evin sahibi olan hanehalkı sayısının mahalledeki toplam hanehalkı sayısına oranı (%)	491.409	5	147.358	332	3.335	0.006
XE2: İkamet ettiği evde kiracı durumda olan hanehalkı sayısının mahalledeki toplam hanehalkı sayısına oranı (%)	1098.586	5	94.330	332	11.646	0.000
XE3: İki odalı konutta yaşayan hanehalkı sayısının mahalledeki toplam hanehalkı sayısına oranı (%)	2860.999	5	43.528	332	65.728	0.000
XE4: Üç odalı konutta yaşayan hanehalkı sayısının mahalledeki toplam hanehalkı sayısına oranı (%)	7140.041	5	140.094	332	50.966	0.000
XE5: Dört odalı konutta yaşayan hanehalkı sayısının mahalledeki toplam hanehalkı sayısına oranı (%)	14913.102	5	243.188	332	61.323	0.000
XE6: Beş odalı konutta yaşayan hanehalkı sayısının mahalledeki toplam hanehalkı sayısına oranı (%)	243.022	5	16.665	332	14.582	0.000
XE7: İşsiz nüfusun mahalle nüfusuna oranı (%)	20.630	5	1.303	332	15.836	0.000
XE8: İşgücünde olmayan nüfusun mahalle nüfusuna oranı (%)	104.736	5	21.170	332	4.947	0.000
XE9: İstihdam edilen (çalışan) nüfus oranı (%)	1371.587	5	39.762	332	34.495	0.000
XE10: İlimi ve teknik elemanlar, serbest meslek sahipleri vb. Ekonomik faaliyet kollarında istihdam edilen nüfusun mahalle nüfusuna oranı (%)	2178.260	5	8.669	332	251.262	0.000
XE11: Müteşebbisler, direktörler, üst kademe yöneticileri vb. Ekonomik faaliyet kollarında istihdam edilen nüfusun mahalle nüfusuna oranı (%)	10.304	5	0.186	332	55.394	0.000
XE12: İdari personel olarak istihdam edilen nüfusun mahalle nüfusuna oranı (%)	138.919	5	1.028	332	135.195	0.000
XE13: Ticaret ve satış personeli olarak istihdam edilen nüfusun mahalle nüfusuna oranı (%)	19.069	5	0.580	332	32.878	0.000
XE14: Hizmet işlerinde istihdam edilen nüfusun mahalle nüfusuna oranı (%)	16.650	5	3.961	332	4.203	0.001
XE15: İyi tanımlanmamış faaliyetlerde istihdam edilen nüfusun mahalle nüfusuna oranı (%)	0.300	5	0.008	332	39.761	0.000
XE16: İmalat sanayisinde istihdam edilen nüfusun mahalle nüfusuna oranı (%)	135.648	5	4.830	332	28.084	0.000
<i>Kentin morfolojik yapısına ilişkin değişkenler (M)</i>						
XM1: 1959 yılı öncesinde yapımı tamamlanmış bina sayısının mahalledeki toplam bina sayısına oranı (%)	14170.052	5	314.933	332	44.994	0.000
XM2: Isıtma sistemi olarak soba (katı yakıt yakan) kullanan bina sayısının toplam bina sayısına oranı (%)	87698.275	5	321.611	332	272.684	0.000

Çizelge 3. Son küme merkezleri arasındaki uzaklıklar/benzemezlikler

Küme	1	2	3	4	5	6	Toplam uzaklık
1	0	74.358	376.063	206.616	121.157	273.827	1052.021
2	74.358	0	303.642	135.466	59.262	202.479	775.206
3	376.063	303.642	0	184.611	269.691	128.726	1262.733
4	206.616	135.466	184.611	0	99.440	70.989	697.122
5	121.157	59.262	269.691	99.440	0	163.269	712.819
6	273.827	202.479	128.726	70.989	163.269	0	839.289

Böylece, öncelikle 3 nolu ve sonra da 1 nolu kümenin diğer tüm kümelerden en ayrışan ve buna bağlı olarak diğerlerine en benzemeyen mahalle grupları oldukları vurgulanabilir. Bu kümeler aynı zamanda birbirlerine de çok uzaktırlar. Sonuç olarak, 1 ve 3 nolu kümelerin varsayımsal bir doğru üzerine yerleştirildiği düşünüldüğünde iki uçta yer alacakları açıktır. 3. küme en çok 6.'ya, 6. küme de en çok 4.'ye, 1. küme en çok 2.'ye ve 5. küme de 2.'ye en yakın olduğundan (Şekil 1) kümelerin diziliş örüntüsü 1, 2, 5, 4, 6, 3 biçiminde elde edilmektedir. Bu durumda Çizelge 3 ve Şekil 1'den faydalanarak 3 nolu kümenin 6 nolu kümeyle; 6 nolu kümenin 4 nolu kümeyle; 4 nolu kümenin 5 nolu kümeyle; 5 nolu kümenin 2 nolu kümeyle ve 2 nolu kümenin de 1 nolu kümeyle nispi bir benzerlik taşıdığı anlaşılmaktadır. Nispi benzerliklere (yakınlık) sahip olan kümeler dışında her bir küme diğerinden anlamlı bir farklılığa (uzaklık) da sahiptir.



Şekil 1. Kümelerin birbirleri ile olan uzaklık ilişkileri

Çizelge 4, araştırmaya konu olan tüm değişkenlerin işleme alınarak yapıldığı kümeleme analizinin altı kümedeki ortalamalarını, diğer bir ifade ile kümelerin ortak özelliklerini sunmaktadır.

Çizelge 4. Son küme merkezleri (ortalamalar)

Değişken	Küme					
	1	2	3	4	5	6
<i>Demografik değişkenler (D)</i>						
XD1: 60 yaş üzeri nüfusun mahalle nüfusuna oranı (%)	14.2	9.1	6.3	6.2	7.1	5.9
XD2: 20-24 yaş arası nüfusun mahalle nüfusuna oranı (%)	13.2	13.0	9.4	11.2	9.8	10.3
XD3: Çocuk –kadın oranı	118.3	184.7	464.9	302.1	231.5	368.9
XD4: Erkek nüfusun mahalle nüfusuna oranı (%)	48.1	51.4	52.9	51.3	48.8	51.0
<i>Sosyal değişkenler (S)</i>						
XS1: Okuma yazma bilmeyen nüfusun mahalle nüfusuna oranı (%)	2.3	3.7	13.1	6.8	4.6	7.9
XS2: İlkokul mezunu nüfusun mahalle nüfusuna oranı (%)	13.5	20.3	36.4	31.2	23.7	35.7
XS3: Lise mezunu nüfusun mahalle nüfusuna oranı (%)	29.8	26.8	6.5	16.4	22.6	11.7
XS4: Yükseköğretim mezunu nüfusun mahalle nüfusuna oranı (%)	30.7	18.3	1.6	5.8	13.0	2.4
XS5: İç Anadolu Bölgesi illerinde doğmuş nüfusun mahalle nüfusuna oranı (%)	11.8	14.0	17.3	24.9	18.8	27.5
XS6: Doğu Anadolu Bölgesi illerinde doğmuş nüfusun mahalle nüfusuna oranı (%)	2.1	2.4	12.0	2.9	2.7	3.7
XS7: Güneydoğu Anadolu Bölgesi illerinde doğmuş nüfusun mahalle nüfusuna oranı (%)	3.0	2.4	1.1	1.7	2.2	0.9
XS8: Tek kişilik hanelerde yaşayan hanehalkı sayısının mahalledeki toplam hanehalkı sayısına oranı (%)	16.3	10.8	8.4	4.3	5.6	3.3
XS9: İki kişilik hanelerde yaşayan hanehalkı sayısının mahalledeki toplam hanehalkı sayısına oranı (%)	24.3	19.8	13.0	13.1	16.1	11.1
XS10: Üç kişilik hanelerde yaşayan hanehalkı sayısının mahalledeki toplam hanehalkı sayısına oranı (%)	25.1	24.8	17.1	20.8	23.9	17.5
XS11: Dört kişilik hanelerde yaşayan hanehalkı sayısının mahalledeki toplam hanehalkı sayısına oranı (%)	24.5	28.4	23.9	31.1	31.6	28.7
XS12: Beş kişilik hanelerde yaşayan hanehalkı sayısının mahalledeki toplam hanehalkı sayısına oranı (%)	7.0	10.9	18.8	17.8	14.5	20.5
XS13: Altı kişilik hanelerde yaşayan hanehalkı sayısının mahalledeki toplam hanehalkı sayısına oranı (%)	2.0	3.7	11.1	7.7	5.3	9.9
XS14: Yedi kişilik hanelerde yaşayan hanehalkı sayısının mahalledeki toplam hanehalkı sayısına oranı (%)	0.5	1.0	5.5	3.0	1.9	4.4
<i>Ekonomik değişkenler (E)</i>						
XE1: İkamet ettiği evin sahibi olan hanehalkı sayısının mahalledeki toplam hanehalkı sayısına oranı (%)	54.9	49.8	49.6	51.8	57.3	55.8
XE2: İkamet ettiği evde kiracı durumda olan hanehalkı sayısının mahalledeki toplam hanehalkı sayısına oranı (%)	26.4	33.2	47.6	36.3	32.7	35.3
XE3: İki odalı konutta yaşayan hanehalkı sayısının mahalledeki toplam hanehalkı sayısına oranı (%)	7.5	8.9	38.0	12.3	3.8	15.1
XE4: Üç odalı konutta yaşayan hanehalkı sayısının mahalledeki toplam hanehalkı sayısına oranı (%)	25.8	35.7	48.1	37.1	19.1	47.3
XE5: Dört odalı konutta yaşayan hanehalkı sayısının mahalledeki toplam hanehalkı sayısına oranı (%)	55.6	49.3	10.6	46.3	71.6	33.0
XE6: Beş odalı konutta yaşayan hanehalkı sayısının mahalledeki toplam hanehalkı sayısına oranı (%)	8.0	4.0	1.8	2.7	3.6	2.0
XE7: İşsiz nüfusun mahalle nüfusuna oranı (%)	4.1	4.5	7.3	4.8	4.7	4.8
XE8: İşgücünde olmayan nüfusun mahalle nüfusuna oranı (%)	47.2	44.6	42.3	43.3	45.1	44.8
XE9: İstihdam edilen (çalışan) nüfus oranı (%)	38.4	36.3	23.4	30.0	31.7	26.1
XE10: İlmî ve teknik elemanlar, serbest meslek sahipleri vb. ekonomik faaliyet kollarında istihdam edilen nüfusun mahalle nüfusuna oranı (%)	19.2	13.1	1.9	5.0	9.6	2.6
XE11: Müteşebbisler, direktörler, üst kademe yöneticileri vb. ekonomik faaliyet kollarında istihdam edilen nüfusun mahalle nüfusuna oranı (%)	1.4	1.1	0.1	0.5	0.9	0.4
XE12: İdari personel olarak istihdam edilen nüfusun mahalle nüfusuna oranı (%)	5.8	6.6	1.8	4.3	5.7	2.9
XE13: Ticaret ve satış personeli olarak istihdam edilen nüfusun mahalle nüfusuna oranı (%)	2.2	2.7	4.9	2.5	2.9	2.2
XE14: Hizmet işlerinde istihdam edilen nüfusun mahalle nüfusuna oranı (%)	4.8	4.3	3.8	4.8	3.8	3.6
XE15: İyi tanımlanmamış faaliyetlerde istihdam edilen nüfusun mahalle nüfusuna oranı (%)	0.3	0.1	0.1	0.1	0.1	0.1
XE16: İmalat sanayiinde istihdam edilen nüfusun mahalle nüfusuna oranı (%)	2.6	3.0	3.9	4.6	3.7	6.5
<i>Kentin morfolojik yapısına ilişkin değişkenler (M)</i>						
XM1: 1959 yılı öncesinde yapımı tamamlanmış bina sayısının mahalledeki toplam bina sayısına oranı (%)	7.2	19.4	82.6	13.6	3.6	6.4
XM2: Isıtma sistemi olarak soba (katı yakıt yakan) kullanan bina sayısının toplam bina sayısına oranı (%)	6.3	25.3	97.4	85.9	27.1	95.3

Bu çizelge, kümelerin her bir değişkene ait maksimum ve minimum ortalamaları bakımından incelendiğinde her bir küme için aşağıda sunulan özelliklerden bahsetmek mümkündür.

1 nolu küme:

Bu küme, tüm değişkenler içerisinde 15 değişkene ait maksimum ve 14 değişkene ait minimum ortalamaların yer aldığı bir bölgeye karşılık gelmektedir. Kümedeki ortalamalar, 60 yaş ve üzeri nüfus ile 20-24 yaş arası nüfus, lise ve yükseköğretim mezunu nüfus, Güneydoğu Anadolu Bölgesi illerinde doğmuş nüfus, tek, iki ve üç kişilik hanelerde yaşayan hanehalkları, beş odalı konutta yaşayan hanehalkları, işgücünde olmayan nüfus, istihdam edilen (çalışan) nüfus, ilmî ve teknik elemanlar, serbest meslek sahipleri vb. ile müteşebbisler, direktörler, üst kademe yöneticileri olarak istihdam edilen nüfus, hizmet işlerinde istihdam edilen nüfus ve iyi tanımlanmamış faaliyetlerde istihdam edilen nüfus oranlarının Ankara kentinde en yüksek düzeylerde olduğu, “gelişme düzeyi

yüksek” bir bölgeye işaret etmektedir. Ayrıca kümede, ikamet ettiği evin sahibi olan hanehalkları, dört odalı konutta yaşayan hane halkları, idari personel olarak istihdam edilen nüfus oranları bakımından da yüksek ortalamalarla karşılanmaktadır. Ancak kümeye ait çocuk-kadın oranı ile erkek nüfus, okuma yazma bilmeyen ve ilkokul mezunu nüfus, İç Anadolu Bölgesi illeri ile Doğu Anadolu Bölgesi illerinde doğmuş nüfus, dört, beş, altı ve yedi kişilik hanelerde yaşayan hanehalkları, ikamet ettiği evde kiracı durumunda olan nüfus, işsiz nüfus, imalat sanayiinde istihdam edilen nüfus ve ısıtma sistemi olarak soba kullanan bina sayısı oranları, kentteki bu değişkenlere ait ortalamaların asgari düzeylerde olduğunu göstermektedir.

2 nolu küme:

1 ve 5 nolu kümeler arasında bir geçiş zonu olarak nitelendirilebilecek bu kümede değişkenlere ait minimum ve maksimum ortalamalar ile pek karşılaşmamaktadır. Sadece idari personel olarak istihdam edilen nüfus oranı bakımından kümeye ait elde edilen ortalama kentteki en yüksek değerdir. Ayrıca bu küme, 60 yaş ve üzeri nüfus, 20-24 yaş arası nüfus, lise mezunu nüfus, Güneydoğu Anadolu Bölgesi illerinde doğmuş nüfus, tek, iki ve üç kişilik hanelerde yaşayan hanehalkları, beş odalı konutta yaşayan hanehalkları, çalışan nüfus, ilmi ve teknik elemanlar, serbest meslek sahipleri vb. ile müteşebbisler, direktörler, üst kademe yöneticileri olarak istihdam edilen nüfus, iyi tanımlanmamış faaliyetlerde istihdam edilen nüfus ve 1959 yılı öncesinde yapımı tamamlanmış bina sayısı oranları bakımından nispeten yüksek ortalamalara sahiptir. Ancak kümede çocuk-kadın oranı ile okuma yazma bilmeyen nüfus, İç Anadolu Bölgesi ile Doğu Anadolu Bölgesi illerinde doğmuş nüfus, ikamet ettiği evin sahibi olan hanehalkları sayısı oranı bakımından, 1 nolu küme hariç, diğer kümelerle göre daha düşük ortalamalar gözlemlenmektedir. Bu bakımdan 2 nolu küme 1 ve 5 nolu kümelerle nispi olarak en benzeyen (yakın) bölge durumundadır.

3 nolu küme:

Bu küme, tüm değişkenler içerisinde 14 değişkene ait maksimum ve 14 değişkene ait minimum ortalamaları barındıran ve diğer tüm kümelerden en farklı olan bir bölgeyi karakterize etmektedir. Küme, çocuk-kadın oranı ile erkek nüfus, okuma-yazma bilmeyen ve ilkokul mezunu nüfus, Doğu Anadolu Bölgesi illerinde doğmuş nüfus, altı ve yedi kişilik hanelerde yaşayan hanehalkları, ikamet ettiği evde kiracı durumunda olan nüfus, iki ve üç odalı konutta yaşayan hanehalkları, işsiz nüfus, ticaret ve satış personeli olarak istihdam edilen nüfus, 1959 yılı öncesi yapımı tamamlanmış ve ısıtma sistemi olarak soba kullanan bina sayısının Ankara kentinde en yüksek olduğu bir bölgeyi nitelemektedir. 20-24 yaş arası nüfus, lise ve yükseköğretim mezunu nüfus, üç ve dört kişilik hanelerde yaşayan hanehalkları, ikamet ettiği evde evin sahibi durumunda olan hanehalkları, dört ve beş odalı konutlarda yaşayan hanehalkları, işgücünde olmayan nüfus, çalışan nüfus, ilmi ve teknik elemanlar, serbest meslek sahipleri vb. ile müteşebbisler, direktörler, üst kademe yöneticileri, idari personel olarak ve iyi tanımlanmamış faaliyetlerde istihdam edilen nüfus oranlarına ait ortalamalar da diğer kümelerle göre en düşük (asgari) düzeylerde olduğu için bu kümeyi “gelişmemiş/ az gelişmiş” bir bölgeyi niteleyen bir sınıflama olarak tanımlamak mümkündür.

4 nolu küme:

Hizmet işlerinde istihdam edilen nüfus oranına ait maksimum ortalama ile karşılaşılan bu küme 5 ve 6 nolu kümeler arasında geçiş bölgesi olarak nitelenebilir. Ancak kümede, 20-24 yaş arası nüfus, İç Anadolu Bölgesi illerinde doğmuş nüfus, dört ve beş kişilik hanelerde yaşayan hanehalkları, ikamet ettiği evin kiracısı durumunda olan nüfus, imalat sanayiinde çalışan nüfus ve ısıtma sistemi olarak soba kullanan bina sayısı oranları bakımından yüksek ortalamalara rastlanmaktadır. Buna karşın kümede, 60 yaş ve üzeri nüfus ortalamasının oldukça düşük olduğu belirlenmektedir.

5 nolu küme:

2 nolu küme ile 4 nolu küme arasında bir geçiş zonu olarak nitelendirilebilecek bu kümede, 3'er değişkene ait maksimum ve minimum ortalamalar dikkat çekmektedir. Bu değişkenlerden maksimum değerlere sahip olanlar, dört kişilik hanelerde yaşayan hanehalkları, ikamet ettiği evin sahibi durumunda olan nüfus ve dört odalı konutta yaşayan hanehalkları oranlarına ait ortalamalardır.

Minimum değerlere sahip olanlar ise iki ve üç odalı konutlarda yaşayan hanehalkları ile 1959 öncesinde yapımı tamamlanmış bina sayısı oranlarına ait ortalamalardır. Ancak bu kümede Güneydoğu Anadolu Bölgesi illerinde doğmuş nüfus, üç kişilik hanelerde yaşayan hanehalkları, beş odalı konutta yaşayan hanehalkları, idari personel ve ticaret ve satış personeli olarak istihdam edilen nüfus ile iyi tanımlanmamış faaliyetlerde istihdam edilen nüfus oranları gibi parametrelere ait ortalamalar nispi bir yüksekliğe sahiptir. Buna karşılık kümede kadın nüfus daha fazla, hizmet işlerinde istihdam edilen nüfus oranı ortalaması diğer kümelere göre yine nispi olarak daha düşüktür.

6 nolu küme:

Bu küme, tüm değişkenler içerisinde 3 parametreye ilişkin maksimum ve 6 parametreye ilişkin olarak da minimum ortalamaların yer aldığı bir sınıflamayı göstermektedir. Buna göre küme, İç Anadolu Bölgesi illerinde doğmuş nüfusun, beş kişilik hanelerde yaşayan hanehalklarının, ve imalat sanayinde istihdam edilen nüfus oranları ortalamalarının kent içinde en fazla olduğu bölgeye işaret etmektedir. Ancak kümede, 60 yaş ve üzeri nüfus, Güneydoğu Anadolu Bölgesi illerinde doğmuş nüfus, tek ve iki kişilik hanelerde yaşayan hanehalkları, ticaret ve satış personeli ve hizmet işlerinde istihdam edilen nüfus oranlarına ait ortalamalar minimum düzeydedir. Diğer yandan, pek çok değişkenin sahip olduğu küme ortalamaları bakımından, 6 nolu kümenin nispeten 3 nolu kümeye benzediği (Çizelge 3, Şekil 1) belirlenmektedir. 6 nolu kümede çocuk-kadın oranı ile okuma-yazma bilmeyen ve ilkokul mezunu nüfus, altı ve yedi kişilik hanelerde yaşayan hanehalkları, ikamet ettiği evin sahibi ya da kiracısı durumunda olan hanehalkları, iki ve üç odalı konutta yaşayan hanehalkları ve ısıtma sistemi olarak soba kullanan bina sayısı oranlarında nispeten yüksek ortalamalarla karşılaşılmaktadır. Buna karşın kümede, lise ve yükseköğretim mezunu nüfus, üç kişilik hanelerde yaşayan hanehalkları, dört ve beş odalı konutlarda yaşayan hanehalkları, ilmi ve teknik elemanlar, serbest meslek sahipleri vb. ile müteşebbisler, direktörler, üst kademe yöneticileri olarak istihdam edilen nüfus, idari personel olarak istihdam edilen nüfus ve 1959 yılı öncesinde yapımı tamamlanmış bina sayısı oranlarına ait küme ortalamalarının nispeten düşük olduğu gözlemlenmektedir.

7. Tartışma ve Sonuç

Günümüzde beşeri coğrafyanın dört ana paradigması durumunda olan kantitatif (quantitative), davranışsal (behavioural), yapısalcı (structuralist) ve post yapısalcı (poststructuralist) yaklaşımlar kent coğrafyası araştırmalarında da her yönüyle etkisini göstermektedir. Son yıllarda, post yapısalcı yaklaşımın dikkat çektiği toplumsal eşitsizliklerin çeşitlenmesine bağlı olarak toplumsal farklılaşmaların kentsel mekândaki görünürlüğünün daha da artışı, kentleri sadece fiziksel yapılar olarak görmekten ziyade, insanın yaratma ve hayal gücünün yansıdığı yapılar olarak algılama biçiminin benimsenmesini sağlamıştır. Kentsel mekânların tarımsal olmayan üretimi içeren ve gerçekleştiren, her şeyi denetleyen ve tabakalaşmış bir nüfus yapısını barındıran yerleşim birimleri oldukları hatırlanırsa, günümüzde özellikle metropoliten kentleri çalışmanın sosyal yapıyı mekânla ilişkilendirebilme yetisine bağlı olduğu kavranmaktadır (Kıray, 2007; Knox ve Pinch, 2006).

Benzer bir kavrayış noktasından hareketle olsa gerek, modernleşme ekolü de kentleşmeyi modernleşme sürecinin bir parçası olarak ele almış ve açıklamasını da “*kent ve kent yaşantısını, insanın aklının doğal ortamı dönüştürerek çevresine ve toplumsal ilişkilere biçim veren örgütlenme yeteneğinin göstergesi*” olarak tanımlamıştır (Şahin, 2010: 1). Gerçekçi bu bakış açısına David Harvey’in çalışmalarında da rastlamak mümkündür. Artık, bugünün kentinin tüm karmaşıklıklarını ve yapaylıklarını insanın yaratma gücünün bir sonucu olarak kavramak; kentleri ise zıtlıkların, benzerliklerin, çatışmaların ve uzlaşmaların ve hatta şiddetin mekânı olarak görmek sıra dışı bir şey olmaktan çıkmıştır. Bu nedenle günümüzde kenti çalışmak, araştırmacıları geçmişte olduğundan çok daha fazla sosyo-mekânsal diyalektik perspektifiyle toplumsal pratiklerin örgütleniş biçimlerine ilişkin düşünme ve değerlendirme yapmaya yöneltmektedir (Soja, 1980; Harvey, 2003 ve 2009; Knox ve Pinch, 2006; Şahin, 2010).

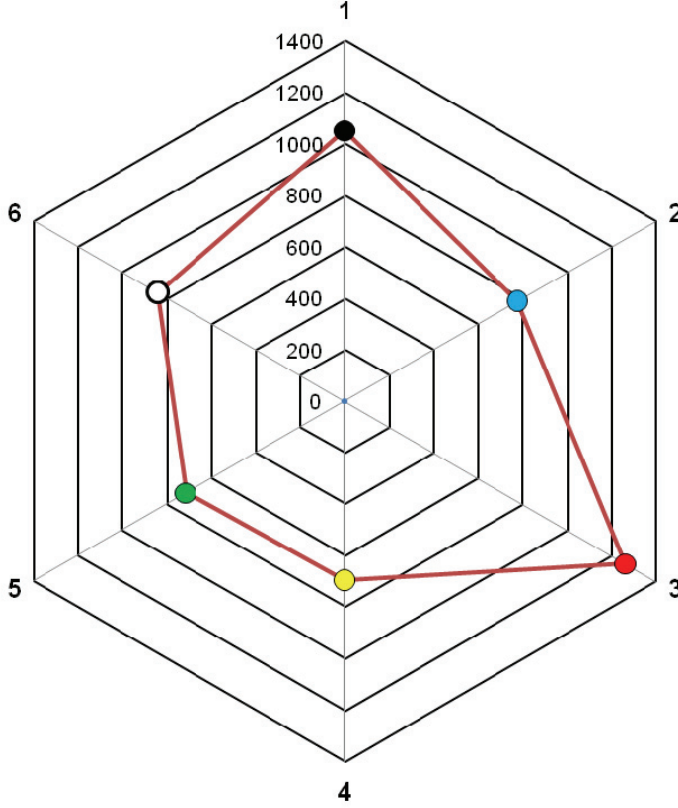
Kent sakinlerinin yaşam biçimleri, normları, tutum ve davranışları, meslekleri, demografik özellikleri, hanehalkı büyüklükleri, ikamet ettikleri konutların nitelikleri, gelir düzeyleri vb. kentte farklı sosyal çevrelerin oluşumunu sağlayan dinamikler olarak belirlemektedir. Kentteki kültürel çevreyi tanımlayan sosyo-kültürel ve sosyo-ekonomik dinamiklerde zamanla değişimler de ortaya çıkmaktadır. Bu nedenle kentleşme, demografik, sosyal, kültürel ve ekonomik dinamiklerin birbirleriyle hiç durmadan etkileştiği yeniden yapılanma süreçleriyle iç içedir (Knox ve Pinch, 2006). Diğer yandan sosyo-mekânsal farklılaşma, kent toplumlarının kentle kurabilmiş oldukları bağlar, algılamalar, aidiyet özellikleri, kendini ifade edebilme normları gibi bir dizi toplumsallaşma düzeyleri ve biçimleriyle de ilişkilidir. Bunun yanı sıra kent toplumlarının, zenginliği ya da yoksulluğu, akrabalıkları, hemşerilikleri, etnik kökenleri, ortak değer ve tutumları, ikamet tercihleri kent içi sosyo-mekânsal farklılıkların oluşumunda önemli dinamiklerdir. Kuşkusuz bu farklılıkların oluşumu ve zamanla değişiminde pek çok etmen rol sahibi ise de kent merkezine olan uzaklık çoğu zaman önemli bir husus olarak karşımıza çıkmaktadır. Çünkü çeşitli işler, alışveriş merkezleri, okullar, sağlık tesisleri, yeşil alanlar, spor merkezleri, eğlence merkezleri gibi çeşitli hizmet ve olanaklara erişim, sosyo-mekânsal farklılaşmanın gizil dinamikleri arasında yer almaktadır. Bu hizmet ve olanaklara erişim, kent içinde oluşmuş sosyo-mekânsal adacıklara, özellikle de zengin ya da yoksul bölgelere, göre önemli farklılıklar gösterebilmektedir. Tahmin edilebileceği gibi zenginlerin kentlerdeki nispeten daha nitelikli hizmetlere, olanaklara ve avantajlı/ayrıcalıklı bölgelere erişimi daha fazla ve kolay olmaktadır (Carr, 1997: 163) Bu anlamda kentin nasıl planlandığı, ulaşım sistemlerinin gelişkin olup olmadığı, rantın yüksek olduğu bölgeye olan yakınlık/uzaklık, bireylerin kendileriyle özdeş kültürel sosyal çevre içinde olma arzusu vb. etkenler sosyo-mekânsal farklılaşmanın görünürlüğünü artıran unsurlar olmaktadır.

Kentteki sosyo-mekânsal farklılaşmayı biçimlendiren önemli dinamiklerden biri de küreselleşmenin etkisiyle eşitsizliğin ve yoksulluğun hemen her kente damgasını vurmuş olmasıdır. Günümüz kentleri, kapitalizmin eskiden bahsettiği “üretimin merkezi olma” ve bir zamanların kentlerini sınıflandırmada önemli olan “endüstriyel işlev”den sıyrılma çabası içindedir (Şahin, 2010). Bu işlevlerin kayboluşunun yarattığı boşluğu ise yeni küresel ekonomilerin ortaya çıkarmakta olduğu kentsel toplumda oldukça dengesiz ve kutuplaşmış olan istihdam yapısını bahşeden ekonomik yeniden yapılanma süreci doldurmaktadır (Akpınar, 2009). İster istemez bu noktada modern toplumların en önemli toplumsal tabakalaşma biçimi olan “sınıf” (Giddens, 2009: 285), kent içi sosyo-mekânsal farklılaşma sürecinde ön plana çıkmaktadır. Neoliberal politikaların metropollere eklemlediği yeniden ekonomik yapılanma süreçleriyle yeni ekonomik ve sosyal koşulların buralardaki toplumsal ve kültürel ayrışmayı tetiklemesiyle özellikle metropollerde zenginler ve yoksullar arasındaki uçurum büyümekte, kent toplumları kendi içinde köken, hemşerilik, göçmen, yerli ya da eski kentli olma, mesleki nitelikler, demografik özellikler, eğitim düzeyleri, gelir düzeyleri bakımından, kısaca refah/yaşam kalitesi adacıklarına bölünmektedir. Böylece kentlerde sosyo-ekonomik refah düzeyleri açısından en üsttekilerle en alttakiler arasındaki mesafe büyüyüp, özellikle toplumun üst kesimlerinin ayrıcalıkları artarken, sınıfsal polarizasyon da derece derece kentsel mekâna yansımaktadır (Knox ve Pinch, 2006; Akpınar, 2009; Şahin, 2010; Es, 2010).

Ankara kentinde sosyo-mekânsal farklılaşmanın örüntülerini inceleyen bu çalışmada demografik, sosyal ve ekonomik değişkenlerle yapılan analizle altı farklı kümenin (bölge) olduğu saptanmıştır. Aslında çalışmada tespit edilen bu bölgelerin başka bir anlamda kenti gelişmişlik düzeylerine göre ayrıştıran bir sonuç içerdiği de söylenebilir.

Kümelerin kent içerisinde ne kadar sapma/ayrışma gösterdiğini anlayabilme konusunda Şekil 1 ve 2 yardımcı olmaktadır. Her bir küme diğer kümelerle olan toplam uzaklıklar açısından değerlendirildiğinde en ayrışan kümelerin 3 ve 1 nolu kümeler olduğu söylenebilir. Belirgin olarak ayrışan bu kümelerin haricinde, diğer kümeler arasında farklılıkların yanı sıra göreceli benzerliklerin de bulunduğu saptanmaktadır.

Kümeleme analizi sonucunda elde edilen ve 338 mahallenin tüm parametrelerinin özelliklerine göre atanmış olduğu 6 kümenin kentsel mekâna dağılımı (bölgeleşme) ise Şekil 3'te sunulmuştur. Bu şekilde bölgeler bir anlamda gelişmişlik düzeyi sıralamasını yansıtabilecek biçimde en gelişmiş bölgeden en az gelişmiş bölgeye doğru (sırasıyla en açık renkten en koyu olana doğru) sarı, turuncu, kırmızı ve kahverengi tonlarında renklerle gösterilmiştir.



Şekil 2. Kümelerin birbirlerine olan toplam uzaklıkları bakımından kutuplaşmaları
Not: Uzaklık değerleri için bkz. Çizelge 3.

Çizelge 2'de sunulan Anova tablosundaki F testi değerleri dikkate alındığında Ankara kentinde sosyo-mekânsal farklılaşmayı sağlayan en önemli faktörler hakkında bilgi edinmek mümkün olmaktadır. Buna göre: demografik değişkenler içerisinde çocuk-kadın oranı, nüfusun cinsiyet oranı, 60 yaş ve üzeri nüfus oranı; sosyal değişkenler içerisinde nüfusun eğitim düzeyi, aile büyüklükleri açısından tek ve iki kişilik hanehalkları ile beş, altı ve yedi kişilik hanehalkları; ekonomik değişkenlerden nüfusun mesleki yapısı içerisinde ilmi ve teknik elemanlar, serbest meslek sahipleri ve idari personel olarak istihdam edilen nüfus oranlarının sosyo-mekânsal farklılaşmaya ilişkin en ayırt edici göstergeler/dinamikler olduğu anlaşılmaktadır. Ancak burada p değerlerine bakarak sosyo-mekânsal farklılaşmaya (kümelenme) tüm değişkenlerin önemli katkılarına olduğu da dikkate alınmalıdır. Çizelge 4'te sunulan kümelere ait ortalamalar dikkate alındığında Şekil 3'teki 'küme/bölge'lerin özellikleri hakkında şu sonuçlara varılmaktadır.

1 nolu küme, kentin en ayrışan bölgelerinden ilkidir (Şekil 2). Hem yaşlı nüfus (60 yaş ve üzeri nüfus) hem de yükseköğretim çağındaki nüfus (20-24 yaş arası nüfus) oranlarının kentte en yüksek olduğu bu bölge, kentteki en eğitilmiş nüfus kitlesini barındırmaktadır. Bölge, hanehalkları

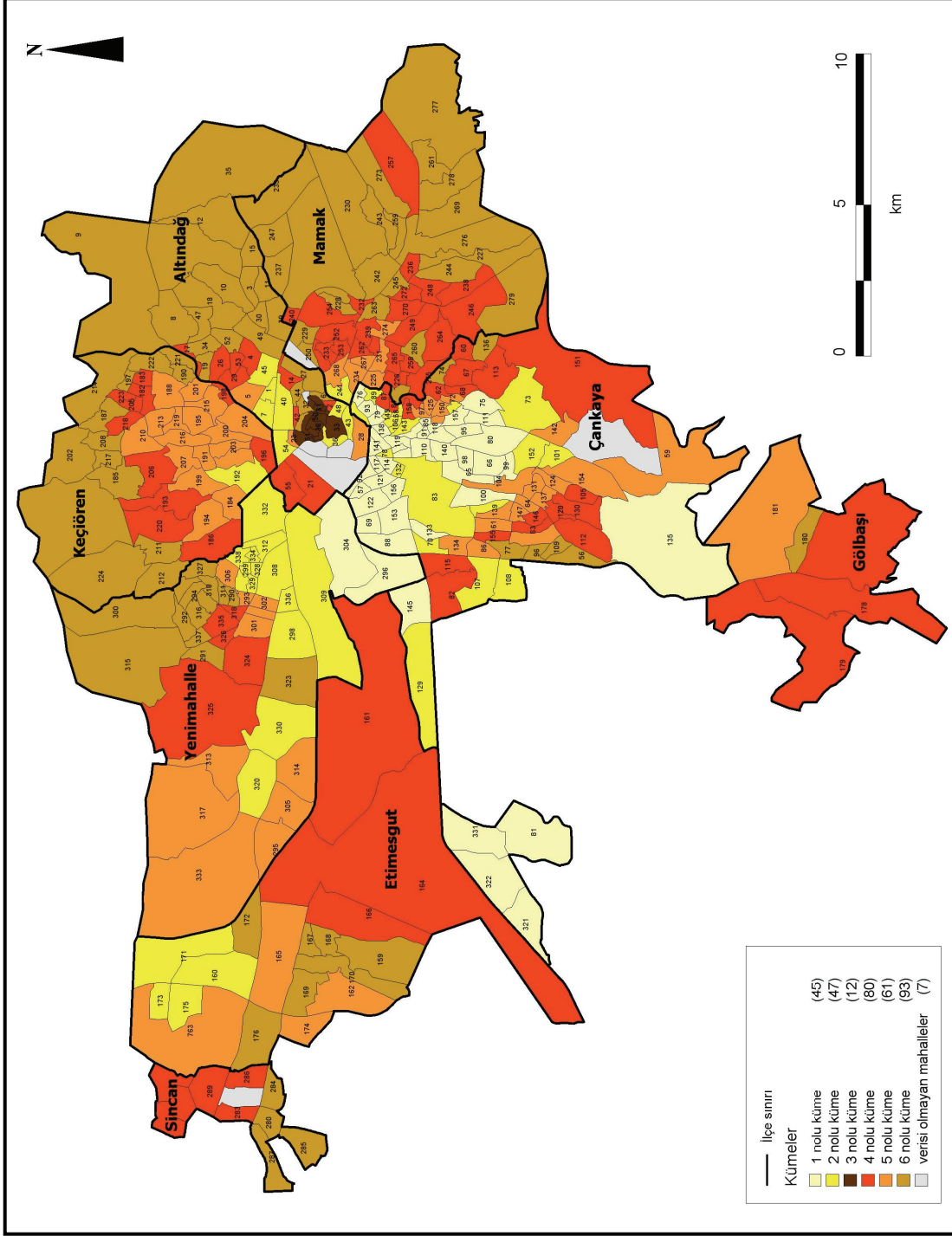
bakımından kentin en küçük aile yapılarının (tek, iki ve üç kişilik hanehalkları) ve gelir düzeyi yüksek hanehalklarının (beş odalı konutta yaşayan hanehalkları) en yoğun olduğu alandır. Kümede çalışan nüfus oranları da kentteki en yüksek ortalamalara sahip olmakla birlikte profesyonel işlerde istihdam edilen nüfus (ilmi ve teknik elemanlar, serbest meslek sahipleri, müteşebbis ve direktörler, üst kademe yöneticileri, hizmet işlerinde çalışan nüfus) oranları ile kentteki marjinal grupları gösterebilecek şekilde iyi tanımlanmamış faaliyetlerde istihdam edilen nüfus oranları da en yüksek ortalamalara sahiptir (Şekil 3). Ayrıca bölgede nüfusun gelir düzeyi bakımından ayrışmasını gösterebilecek ev sahibi olan hanehalkları ve dört odalı konutta yaşayan hane halkları açısından da yüksek ortalamalar dikkat çekicidir. Anlaşılabacağı gibi yüksek düzeyli bir gelişme bölgesini ifade eden bu göstergelere kümede kentteki en asgari düzeylere sahip olduğu belirlenen bazı göstergeler eşlik etmektedir. Doğurganlık (çocuk-kadın oranı), eğitim düzeyi düşük nüfus (okuma yazma bilmeyenler ile ilkökul mezunu nüfus), göçmen nüfus (özellikle İç Anadolu Bölgesi illeri ile Doğu Anadolu Bölgesi illerinde doğmuş nüfus), kalabalık hanehalkları (beş, altı ve yedi kişilik hanehalkları), işsizlik (işsiz nüfus), imalat sektöründe istihdam edilen nüfus ve sobalı evlerde ikamet edilen nüfus oranları açısından kümede kentteki en düşük ortalamalarla karşılaşılmaktadır (Çizelge 4).

1 ve 5 nolu kümeler arasında bir geçiş zonu durumunda olan 2 nolu küme, aslında 1 nolu kümenin alt bölgesi durumundadır. 1 nolu kümeyi ayırıcı kılan maksimum ve minimum ortalama değerlere sahip değişkenler dikkate alındığında 2 nolu kümede aynı değişkenlerin ortalamalarına yakın ancak daha küçük değerler ile karşılaşılmaktadır. Böylece 2 nolu kümenin 1 nolu kümeye oldukça benzediği, sadece idari personel olarak istihdam edilen nüfus oranının 1 nolu bölgeye göre biraz daha yüksek olduğu anlaşılmaktadır.

3 nolu küme, kentin en ayrışan bölgelerinden ikincisidir (Şekil 2). Doğurganlığın, erkek nüfusun, eğitim düzeyi düşük nüfusun, Doğu Anadolu Bölgesi illerinde doğmuş göçmen nüfusun, kalabalık hanehalklarının, işsizliğin, gelir düzeyi düşüklüğünün, kentin en eskimiş mekânlarında yaşama oranı (1959 yılı öncesinde yapımı tamamlanmış bina oranı) ortalamalarının en yüksek olduğu bölge, 3 nolu kümedir. Beklendiği gibi, küme aynı zamanda yükseköğretim çağındaki nüfus (20-24 yaş arası nüfus), eğitilmiş nüfus, küçük hanehalkları, ikamet ettiği evin sahibi olan hanehalkları, çok odalı (dört ve üzeri) konutlarda yaşayan hanehalkları, çalışan nüfus, profesyonel mesleklere sahip olan nüfus oranlarının Ankara'da en asgari düzeyde olduğu "az gelişmiş" ve küme nüfusunun sahip olduğu bazı dezavantajlar bakımından "sosyo-mekânsal yarılmanın" (Bıçkı, 2011: 363) gerçekleşmiş olduğu bir bölgeyi tanımlamaktadır.

4 nolu küme, hizmet işlerinde çalışan nüfusun baskın olduğu, çoğunlukla genç nüfusu barındıran, İç Anadolu bölgesi illerinde doğmuş göçmen nüfusun ve dört ve beş kişilik hanehalklarının yaygın olduğu, kiracı durumunda olan hanehalkları, çoğunlukla imalat sanayinde istihdam edilen nüfus ile 2000 yılında sobalı evlerde ikamet eden nüfusun yoğun olduğu bir bölge olarak dikkat çekmektedir. Kümenin, tüm bölgeler arasında en merkezi konumda olan ve 6 nolu bölgeye göre gelişmişlik düzeyi biraz daha yüksek bir bölge durumunda olduğu belirlenmektedir. Bu bağlamda 4 nolu küme, 5 ve 6 nolu kümeler arasında geçiş zonunu temsil eden bir bölge karakterindedir.

2 ve 4 nolu kümeler arasında yer alan 5 nolu kümede dört kişilik hanelerde yaşayan hanehalkları, ikamet ettiği evin sahibi durumunda olan hanehalkları ve dört odalı konutta yaşayan hane halklarına ait maksimum ortalamalar dikkat çekicidir. Ayrıca 1959 öncesi yapımı tamamlanmış bina sayısı oranının asgari düzeyde olduğu bu bölge, göçmen nüfusun kente ekonomik anlamda nispeten daha entegre olmuş ve göçmen bölgeleri (özellikle 6 ve 4 nolu kümeler) arasında refah düzeyi nispeten daha iyi olan bir nüfus yapısı ile karakterize olduğu söylenebilir. Kümede idari personel ile ticaret ve satış personeli olarak istihdam edilen nüfus oranı ortalamaları da önemli düzeydedir.



Şekil 3. Ankara kentinde mahallelerin sosyo-mekânsal niteliklerine göre kümelmesi.

Not: Mahalle kodları için bkz. Ek 1.

İç Anadolu Bölgesinde doğmuş nüfus, beş kişilik hanelerde yaşayan hanehalkları ile imalat sanayinde istihdam edilen nüfusun Ankara'da en yoğun olduğu 6 nolu küme, Ankara'nın çeperinde yer alan göçmen nüfusun en yoğun olduğu bölgeyi karakterize etmektedir. Ankara kentinde sosyo-ekonomik anlamda az gelişmiş bir bölgeyi niteleyen 3 nolu kümeye benzeyen bu bölgede eğitim düzeyi nispeten düşük, çocuk-kadın oranı yüksek ve kalabalık hanehalklarından oluşan bir yapı ile karşılaşılmaktadır. Ayrıca kümede kiracı nüfus, iki ya da üç odalı konutta ve sobalı evlerde yaşayan hanehalkları ortalamaları da oldukça yüksektir. Yaşlı nüfus, Güneydoğu Anadolu Bölgesi illerinde doğmuş nüfus, tek ve iki kişilik hanelerde yaşayan hanehalkları ile ticaret ve satış personeli olarak istihdam edilen nüfus ortalamaları ise asgari düzeydedir. Bundan başka kümede eğitim düzeyi yüksek (lise ve yükseköğretim) olan nüfus, dört ve beş odalı konutlarda yaşayan hanehalkları, profesyonel meslekler ve 1959 yılı öncesinde yapımı tamamlanmış bina sayısı oranlarına ait ortalamaların da düşük olduğu dikkat çekmektedir.

Ankara kentinde toplumun sosyo-mekânsal portresini ve buna dayalı varyasyonları ortaya çıkaran bu çalışmayla kentte altı farklı bölgenin bulunduğu saptanmıştır. Bu tür bir çalışmanın sonuçları aynı zamanda kentteki yaşam kalitesi varyasyonlarını göstermesi bakımından da önem taşımaktadır. Kentlerdeki sosyal refah düzeylerini ya da yaşam kalitesini standart göstergelerle ölçebilecek evrensel parametreler olmadığından kentsel sosyo-mekânsal farklılaşma her kente özgü önemli sayılabilecek parametrelerle incelenmektedir. Bir kent toplumu için yüksek refah düzeyine işaret edebilecek bir parametre (örneğin hava kalitesi, ırksal segregasyon, rekreasyonel hizmetlere erişim vb. gibi) diğer bir kent toplumu için önem arz etmeyebilmektedir. Bu nedenle sosyal coğrafyacılar, toplumsal refahı ya da yaşam kalitesini ölçebilmek için evrensel bir değişken seti ortaya koymanın beyhude olacağı konusunda da hemfikirdirler (Knox ve Pinch, 2006).

Araştırmacılar, kentlerdeki mekânsal farklılaşmaların toplumsal farklılaşma tarafından üretildiğini ve toplumsal yapının mekândaki farklılaşmasının, bu çalışmada da saptandığı üzere, nüfusun eğitim yapısıyla güçlü bir bağa sahip olduğunu vurgulamaktadır (Harvey, 2002; Grannis, 2002). Sonuçta, her bir kentin sosyal coğrafyasına ait parametrelerle yapılan analizlerle belirlenen birbirine komşu bölgeler, birinden diğerine sosyo-demografik kompozisyonun farklılaştığı ve kendi içinde yerellikleri karakterize eden bir yapı ortaya koymaktadır.

Şekil 3'ten anlaşılacağı gibi, Ankara kenti çekirdekte birbirinden en farklı iki bölgeyi (1 ve 3 nolu kümeler) barındıran bir iç zona sahiptir. Kentin tüm zonları göz önüne alındığında, tarihsel olarak eski Ankara'yı karakterize eden ve en ayrılmış bölge durumunda olan 3 nolu küme bir kenara bırakılırsa, en dış zondan çekirdeğe doğru yaşam kalitesinin arttığı bir dairesel yapı kentin en belirgin özelliği durumundadır. Kentin en gelişmiş bölgelerini temsil eden ve aynı zamanda Ankara'yı kuzey-güney olarak ikiye ayıran 1 ve 2 nolu kümeleri (çekirdek) 5 nolu küme; 5 nolu kümeyi 4 nolu küme ve 4 nolu kümeyi de 6 nolu küme çevrelemiştir. Tüm ilçelerin kent merkezine ya da çekirdeğine en uzak yerleri doğal olarak 6 nolu bölgede yer almaktadır. Kente göçle gelen grupların yoğun yerleşim alanını karakterize eden 6 nolu küme, kentin en gelişmiş bölgelerine, çekirdeğine, mekânsal olarak en uzak olan, en dış zondur. Etnik bir segregasyona ya da İstanbul-Tarlabaşı (Şahin, 2010) bölgesinde görülen derin bir sosyal ayrışma/mekânsal yarılmının kanıtlarına rastlanmayan Ankara'da kümeler arasındaki geçişlerin çok keskin olmadığı bir toplumsal yapılanma ve farklılaşma söz konusudur. Sadece 1 ve 3 nolu bölgeler diğer bölgelerden ayrı olarak değerlendirildiğinde, bir dereceye kadar, ikisi arasında belirgin bir sınıfsal ve toplumsal ayrışmanın ve/veya mekânsal yarılmının olduğundan bahsedilebilir. Spesifik olarak, son yıllarda üst gelir gruplarının 1 nolu küme içerisinde süzülmesi süreçleriyle ortaya çıkan Konutkent, Çayyolu, Koru Sitesi, Beysukent ve Oran gibi mahalleler refah adacıklarının kent içerisinde ayrılmış olduğu bir yapıyı sunması bakımından önem taşımaktadır. Bu adacıklara ve özellikle de refah düzeyi yüksek olan 1 nolu bölgeye sosyo-ekonomik ve kültürel açıdan en uzak olan ve bir anlamda yoksullaşmış ve marjinalleşmiş bir bölgeyi temsil eden 3 nolu küme, Altındağ ilçesinde Ankara Kalesi ve yakın çevresinin oluşturduğu ayrılmış bir adacık niteliğindedir. Bu saptamay, Tümertekin ve Özgüç (2006)'ün ifade ettiği kent merkezindeki sefalet mahalleleri ile

statüsü yükselen ve kentli olma bilinci artmış grupların kentin dış bölgelerine doğru yer değiştirdiği kentlerdeki sosyo-mekânsal farklılaşmayı derinleştiren dinamik yapılanma süreciyle bağdaştırmak mümkün gözükmemektedir. Öte yandan, Güvenç (2006)'in çalışmasında tespit ettiği gibi istihdam profilleri açısından profesyonel mesleklere sahip nüfusun -beyaz yakalı çalışanların- 1 ve 2 nolu bölgelerde yoğun olduğu, hizmet işlerinde çalışan, ticaret ve satış personeli olarak ve imalat sanayiinde istihdam edilen nüfusun -mavi yakalı çalışanların- ise daha çok 3 ve 6 nolu kümelerde yoğunlaşmış olduğu gözlemlenmektedir. Beyaz ve mavi yakalı işgücünün birlikte yoğunlaştığı geçiş bölgeleri ise 2 ve 5 nolu kümelerdir.

Notlar

1. Bu çalışmanın önceki versiyonları, Türk Coğrafya Kurumu'nun 7-10 Eylül 2011 tarihlerinde İstanbul Üniversitesi Edebiyat Fakültesi'nde düzenlemiş olduğu "Uluslararası Katılımlı Coğrafya Kongresi"nde, "Ankara kentinde sosyo-mekânsal farklılaşmanın örüntüleri: Ampirik bir analiz" başlığıyla ve Kentel ve Bölgesel Araştırmalar Ağı (KBAM)'nın 8-9 Aralık 2011 tarihlerinde Orta Doğu Teknik Üniversitesi Kültür ve Kongre Merkezi'nde düzenlemiş olduğu "2. Kentel ve Bölgesel Araştırmalar Sempozyumu"nda "Ankara kentinde sosyo-mekânsal farklılaşmanın özellikleri ve dinamikleri" başlığı altında sözlü bildiri olarak sunulmuştur.

2. Teorik olarak kentel bütünlüşmeyi engelleyen bu parametrelerin, ampirik çalışmalarda da negatif etkisinin saptandığı yönünde açıklamalarla karşılaşılacaktır (Gordon ve Monastiriotis, 2006: 226; Feitosa vd., 2007: 300).

3. Amele Mahallesi sadece düşüncede kalmış, uygulaması gerçekleştirilememiştir (Görmez, 2004: 63).

4. Özellikle Cumhuriyetin ilk yıllarında İstanbul'dan çok sayıda bürokrat, asker ve eşraf Ankara'ya göç ederek kentteki vasıflı işgücü konumundaki nüfusun payının artışında önemli rol üstlenmiştir (Görmez, 2004: 51).

5. Bu süreçte, Ankara'da özellikle orta-üst veya ikinci üst gelir grubundaki ailelerin 1980'ler ve 1990'larda konut edinme maliyetini azaltma amacıyla yerleşik alan dışında çoğunlukla apartman türü konutlar elde etme yoluna gittikleri görülmüştür (Türel, 1987: 166).

6. Bu analiz SPSS (Statistical Package for Social Sciences) paket programının son versiyonu olan PASW 18 (Predictive Analytics Software Statistics) kullanılarak gerçekleştirilmiştir.

7. Hiyerarşik olmayan kümeleme yöntemleri: "k-ortalamalar kümelemesi (k-means clustering)", medoid kümeleme (medoid clustering) ve yığma kümeleme (hill climbing clustering) olmak üzere üç çeşittir (Özdamar, 2010).

8. Uzaklık ölçülerinin kullanıldığı kümeleme yöntemleri (aşamalı/hiyerarşik kümeleme yöntemleri) değişkenler arası birim farklılıklarına ya da aşırı/aykırı değerlere karşı duyarlıdır. Böyle durumlar verilerin standartlaştırılmasını (örneğin z standartlaştırılmasının kullanılması gibi) gerektirmektedir (Alpar, 2011: 313). Bu çalışmada kullanılan aşamalı/hiyerarşik olmayan yöntemlerden biri olan k-ortalamalar yöntemi ise, aşamalı/hiyerarşik kümeleme yöntemlere göre kullanıcılara bir avantaj sağlayacak biçimde aşırı/aykırı değerlere karşı daha az duyarlıdır (Alpar, 2011: 333). Buna rağmen çalışma sürecinde k-ortalama yöntemiyle yapılan analizlerde değişkenlerin z skorlarına dönüştürülerek analize alındığı yöntem de denenmiştir. Analiz sonuçları verilerin standartlaştırılmadan yapıldığı yöntemle karşılaştırılmış, sadece birbirine nispeten yakın kümeler arasında bazı mahallelerin kümelere atanmasında -çalışmanın bütünselliğini değiştirmeyecek düzeyde- küçük farklılıklar olduğu gözlenmiştir. Sonuç olarak, küme ortalamalarının oransal değerlerle sunulduğu tablonun (Çizelge 4) kümelerin/bölgelerin özelliklerinin anlaşılması hususunda okuyuculara avantaj sağlayacağı düşüncesiyle verilerin standartlaştırılmadan yapıldığı analiz tercih edilmiş ve çalışmada bu analizin sonuçlarına yer verilmiştir.

9. Mahalanobis Uzaklığı-Distance (MD), $MD^2 = (x_i - x_j)' S^{-1} (x_i - x_j)$ algoritması ile hesaplanmaktadır.

Burada x_i i birimine (örneğin mahalle birimi) ait gözlem vektörünü; x_j j birimine ait gözlem vektörünü; t vektörün transpozisini; S^{-1} benzerlik matrisinin tersini ve MD^2 ilgili değişken için i ve j gözlemleri arasındaki uzaklığı göstermektedir (Turanlı vd., 2006: 103).

10. 2000 yılında Ankara Büyükşehir Belediyesi sınırları içerisindeki alanı temsil etmektedir.

11. Önceki adıyla Devlet İstatistik Enstitüsü (DİE).

12. Çocuk-kadın oranı doğum istatistiklerinin olmadığı durumlarda/yerlerde özellikle nüfus sayımı verileriyle doğurganlık düzeyi hakkında bilgi edinmek için kullanılmaktadır. Bu oran, bebek ve çocuk ölümlülük düzeylerine ilişkin bilgi üretmede sakıncalı bir gösterge olsa da, özellikle kentler ve diğer küçük alanlar (il, ilçe, mahalle gibi) arasındaki doğurganlık farklılıklarını yüzeysel olarak ortaya çıkarma ya da doğurganlığın yüksek ya da düşük olduğu yerleri/nüfus gruplarını belirlemede avantajlı bir kullanım özelliğine sahiptir (Newell, 1994: 36). Rowland (2006: 235), mekânsal karşılaştırmalar için uygun bir gösterge olan çocuk-kadın oranının nüfus coğrafyası çalışmalarında ayrı bir öneme sahip olduğunu açıkça belirtmiştir (Yüceşahin, 2009: 9).

13. Bu kaynaktaki Çizelge 4.8 (doğum yeri ve cinsiyete göre nüfus)'e göre.

14. "Marjinal gruplar ya da marjinal insanlar, toplumun genel toplumsal, ekonomik ve hatta kimi zaman da ahlaki yapısı ile bütünlüşmemiş kişi ve grupları kapsamaktadır" (Kongar, 1982: 32).

15. Okuryazar fakat bir okul bitirmemiş nüfus oranı, sekiz, dokuz, on ve daha fazla kişilik hanelerde yaşayan nüfus oranı, altı ve daha fazla odalı konutta yaşayan hanehalkı sayısı oranları.

16. Lojmanda ikamet eden hanehalkı sayısının mahalledeki toplam hanehalkı sayısına oranı ve tek odalı konutta yaşayan hanehalkı sayısının mahalledeki toplam hanehalkı sayısına oranı.

17. Akşemsettin, Altınevler, Anafartalar, Doğanbey, Hacı Bayram, İlkbahar, Kemal Zeytinolu mahalleleri.

18. Kümede tek kalan birimin (mahallenin) olduğu durumda kümenin uzaklık değeri sıfır çıkmaktadır.

Teşekkür

Yazarlar, Ankara kenti mahallelerine ait 2000 Genel Nüfus Sayımı ve 2000 Bina Sayımı verilerini sağlamış olmalarından dolayı Türkiye İstatistik Kurumu'na ve 2007 yılı sayısallaştırılmış Map Info tabanlı kent haritasını sağlamış olmalarından dolayı Başarsoft Coğrafi Bilgi Sistemleri Ltd. Şti. Ankara Bürosu'na ve özellikle de İpek Üler'e teşekkür etmektedirler.

Ekler**Ek 1.** Ankara kentindeki mahallelerin sosyo-mekânsal farklılaşmaya göre küme üyelikleri

Mahalle kodu	İlçe	Mahalle Adı	Atandığı küme	Mahalle kodu	İlçe	Mahalle Adı	Atandığı Küme
1	Altındağ	Ahiler	2	61	Çankaya	Aşağı Öveçler	5
2	Altındağ	Aktaş	4	62	Çankaya	Aşıkpaşa	4
3	Altındağ	Alemdağ	6	63	Çankaya	Ata	4
4	Altındağ	Ali Ersoy	4	64	Çankaya	Aydınlar	5
5	Altındağ	Altınpark	5	65	Çankaya	Ayrancı	1
6	Altındağ	Atilla	6	66	Çankaya	Aziye	1
7	Altındağ	Aydınlikevler	2	67	Çankaya	Bademlidere	4
8	Altındağ	Bağlarıçi	6	68	Çankaya	Bağcılar	4
9	Altındağ	Baraj	6	69	Çankaya	Bahçelievler	1
10	Altındağ	Başpınar	6	70	Çankaya	Balgat	2
11	Altındağ	Battalgazi	6	71	Çankaya	Barbaros	1
12	Altındağ	Beşikkaya	6	72	Çankaya	Bayraktar	5
13	Altındağ	Cemalbey	3	73	Çankaya	Birlik	2
14	Altındağ	Çalışkanlar	4	74	Çankaya	Boztepe	6
15	Altındağ	Çamlık	6	75	Çankaya	Büyükesat	1
16	Altındağ	Çandarlı	3	76	Çankaya	Cebeci	1
17	Altındağ	Dereboyu	4	77	Çankaya	Cevizlidere	6
18	Altındağ	Doğantepe	6	78	Çankaya	Cumhuriyet	2
19	Altındağ	Doğu	6	79	Çankaya	Çamlıtepe	1
20	Altındağ	Engürü	3	80	Çankaya	Çankaya	1
21	Altındağ	Evlıya Çelebi	4	81	Çankaya	Çayyolu	1
22	Altındağ	Fatih	3	82	Çankaya	Çukurambar	4
23	Altındağ	Fazilet	5	83	Çankaya	Devlet	2
24	Altındağ	Ferudun Çelik	6	84	Çankaya	Dilekler	4
25	Altındağ	Gökçenefe	6	85	Çankaya	Doğuş	1
26	Altındağ	Gülpınar	4	86	Çankaya	Ehlibeyt	5
27	Altındağ	Gültepe	6	87	Çankaya	Ellinciyl	4
28	Altındağ	Gündoğdu	5	88	Çankaya	Emek	1
29	Altındağ	Güneşevler	4	89	Çankaya	Ertuğrulgazi	2
30	Altındağ	Hacılar	6	90	Çankaya	Erzurum	2
31	Altındağ	Hürriyet	3	91	Çankaya	Esatoğlu	1
32	Altındağ	I. Sultan Murat	6	92	Çankaya	Eti	1
33	Altındağ	İçkale	3	93	Çankaya	Fakülteler	1
34	Altındağ	Karakum	6	94	Çankaya	Fidanlık	1
35	Altındağ	Karapürçek	6	95	Çankaya	Gaziosmanpaşa	1
36	Altındağ	Necatibey	2	96	Çankaya	Gökkuşuğu	6
37	Altındağ	Orhangazi	3	97	Çankaya	Göktürk	5
38	Altındağ	Öncüler	3	98	Çankaya	Güven	1
39	Altındağ	Önder	6	99	Çankaya	Güzeltepe	1
40	Altındağ	Örnek	2	100	Çankaya	Harbiye	1
41	Altındağ	Özgürlük	3	101	Çankaya	Hilal	2
42	Altındağ	Plevne	4	102	Çankaya	Huzur	5
43	Altındağ	Sakarya	2	103	Çankaya	İleri	2
44	Altındağ	Server Somuncuoğlu	6	104	Çankaya	İlkadım	5
45	Altındağ	Seyfi Demirsoy	2	105	Çankaya	İlker	4
46	Altındağ	Sokullu	3	106	Çankaya	İncesu	2
47	Altındağ	Solfasol (Zülfazıl)	6	107	Çankaya	İşçi Blokları	2
48	Altındağ	Şükriye	2	108	Çankaya	Karakusunlar	2
49	Altındağ	Ulubey	6	109	Çankaya	Karapınar	6
50	Altındağ	Yavuz Selim	3	110	Çankaya	Kavaklıdere	1
51	Altındağ	Yıldırım Beyazıt	3	111	Çankaya	Kazım Özalp	1
52	Altındağ	Yıldıztepe	6	112	Çankaya	Keklik Pınarı	4
53	Altındağ	Yunus Emre	4	113	Çankaya	Kırkkonaklar	4
54	Altındağ	Ziraat	2	114	Çankaya	Kızılay	1
55	Altındağ	Zübeyde Hanım	4	115	Çankaya	Kızılırmak	4
56	Çankaya	Akpınar	6	116	Çankaya	Kocatepe	1
57	Çankaya	Anıttepe	1	117	Çankaya	Korkutreis	1
58	Çankaya	Arka Topraklık	2	118	Çankaya	Küçükesat	1
59	Çankaya	Aşağı Dikmen	5	119	Çankaya	Kültür	1
60	Çankaya	Aşağı İmrahor	4	120	Çankaya	Malazgirt	4

Ek 1. (Devamı)

Mahalle kodu	İlçe	Mahalle Adı	Atandığı küme	Mahalle kodu	İlçe	Mahalle Adı	Atandığı Küme
121	Çankaya	Maltepe	1	183	Keçiören	Aktepe	4
122	Çankaya	Mebusevleri	1	184	Keçiören	Aşağıeğlence	5
123	Çankaya	Meşrutiyet	1	185	Keçiören	Atapark	6
124	Çankaya	Metin Akkuş	5	186	Keçiören	Ayvalı	4
125	Çankaya	Metin Oktay	5	187	Keçiören	Bademlik	6
126	Çankaya	Mimar Sinan	4	188	Keçiören	Bağlarbaşı	5
127	Çankaya	Muhsin Ertuğrul	5	189	Keçiören	Basınevler	5
128	Çankaya	Murat	2	190	Keçiören	Çaldıran	6
129	Çankaya	Mustafa Kemal	2	191	Keçiören	Çiçekli	5
130	Çankaya	Mürsel Uluç	4	192	Keçiören	Emrah	2
131	Çankaya	Naci Çakır	5	193	Keçiören	Esertepe	4
132	Çankaya	Namık Kemal	2	194	Keçiören	Etlük	5
133	Çankaya	Nasuh Akar	1	195	Keçiören	Güçlükaya	5
134	Çankaya	Oğuzlar	5	196	Keçiören	Gümüşdere	4
135	Çankaya	Oran	1	197	Keçiören	Güzelyurt	6
136	Çankaya	Orta İmrahor	6	198	Keçiören	Hasköy	4
137	Çankaya	Osman Temiz	5	199	Keçiören	İncirli	5
138	Çankaya	Öncebeci	1	200	Keçiören	Kalaba	5
139	Çankaya	Öveçler	5	201	Keçiören	Kamil Ocak	5
140	Çankaya	Remzi Oğuz Arık	1	202	Keçiören	Kanuni	6
141	Çankaya	Sağlık	1	203	Keçiören	Karargahtepe	5
142	Çankaya	Sancak	5	204	Keçiören	Kavacık Subayevleri	5
143	Çankaya	Seyran	2	205	Keçiören	Köşk	4
144	Çankaya	Sokullu Mehmet Paşa	2	206	Keçiören	Kuşcağız	4
145	Çankaya	Söğütözü	1	207	Keçiören	Ondokuzmayıs	5
146	Çankaya	Şehit Cengiz Karaca	4	208	Keçiören	Osmangazi	6
147	Çankaya	Şehit Cevdet Özdemir	5	209	Keçiören	Ovacık	6
148	Çankaya	Tınaztepe	1	210	Keçiören	Pınarbaşı	5
149	Çankaya	Topraklık	2	211	Keçiören	Sancaktepe	6
150	Çankaya	Umut	5	212	Keçiören	Şehit Kubilay	6
151	Çankaya	Yeşilkent	4	213	Keçiören	Şenlik	5
152	Çankaya	Yıldızevler	2	214	Keçiören	Şenyuva	6
153	Çankaya	Yukarı Bahçelievler	1	215	Keçiören	Şevkat	5
154	Çankaya	Yukarı Dikmen	5	216	Keçiören	Tepebaşı	5
155	Çankaya	Yukarı Öveçler	4	217	Keçiören	Ufuktepe	6
156	Çankaya	Yücestepe	1	218	Keçiören	Uyuniş	4
157	Çankaya	Yüzüncü Yıl	1	219	Keçiören	Yakacık	5
158	Çankaya	Zafertepe	4	220	Keçiören	Yayla	4
159	Etimesgut	Alsancak	6	221	Keçiören	Yeşilöz	6
160	Etimesgut	Altay	2	222	Keçiören	Yeşiltepe	6
161	Etimesgut	Bahçekapı	4	223	Keçiören	Yirmüçnisan	4
162	Etimesgut	Elvan	5	224	Keçiören	Yükseltepe	6
163	Etimesgut	Eryaman (Emir Yaman)	5	225	Mamak	Abidinpaşa	5
164	Etimesgut	Erler	4	226	Mamak	Akdere	4
165	Etimesgut	Etiler	5	227	Mamak	Akşemsettin	6
166	Etimesgut	İstasyon	4	228	Mamak	Altağaç	6
167	Etimesgut	Kazım Karabekir	6	229	Mamak	Anayurt	6
168	Etimesgut	Otuz Ağustos	6	230	Mamak	Araplar	6
169	Etimesgut	Piyade	6	231	Mamak	Aşık Veysel	5
170	Etimesgut	Suvari	6	232	Mamak	Bahçeleriçi	4
171	Etimesgut	Şehit Osman Avcı	2	233	Mamak	Bahçelerüstü	4
172	Etimesgut	Şeker	6	234	Mamak	Balkiraz	5
173	Etimesgut	Şeyh Şamil	2	235	Mamak	Başak	6
174	Etimesgut	Topçu	5	236	Mamak	Boğaziçi	4
175	Etimesgut	Tunahan	2	237	Mamak	Bostancık	6
176	Etimesgut	Yeşilova	6	238	Mamak	Cengizhan	4
177	Gölbaşı	Bahçelievler	4	239	Mamak	Çağlayan	4
178	Gölbaşı	Gaziosmanpaşa	4	240	Mamak	Çiğiltepe	4
179	Gölbaşı	Karşıyaka	4	241	Mamak	Demirlibahçe	2
180	Gölbaşı	Seğmenler	6	242	Mamak	Derbent	6
181	Gölbaşı	Şafak	5	243	Mamak	Dostlar	6
182	Keçiören	Adnan Menderes	4	244	Mamak	Durali Aliç	6

Ek 1. (Devamı)

Mahalle kodu	İlçe	Mahalle Adı	Atandığı küme	Mahalle kodu	İlçe	Mahalle Adı	Atandığı küme
245	Mamak	Dutluk	6	292	Yenimahalle	Avcılar	6
246	Mamak	Ege	4	293	Yenimahalle	Barış	5
247	Mamak	Ekin	6	294	Yenimahalle	Barıştepe	6
248	Mamak	Fahri Korutürk	4	295	Yenimahalle	Batısitesi	5
249	Mamak	General Zeki Doğan	4	296	Yenimahalle	Beştepeler	1
250	Mamak	Gülseren	6	297	Yenimahalle	Burç	6
251	Mamak	Gülveren	4	298	Yenimahalle	Çamlıca	2
252	Mamak	Harman	4	299	Yenimahalle	Çarşı	2
253	Mamak	Hürel	4	300	Yenimahalle	Çiğdemtepe	6
254	Mamak	Hüseyin Gazi	4	301	Yenimahalle	Demet	5
255	Mamak	Karaağaç	6	302	Yenimahalle	Demetgül	5
256	Mamak	Kartaltepe	4	303	Yenimahalle	Demetlale	5
257	Mamak	Kayaş	4	304	Yenimahalle	Emniyet	1
258	Mamak	Kazım Orbay	4	305	Yenimahalle	Ergazi	5
259	Mamak	Köstence	6	306	Yenimahalle	Ergenekon	5
260	Mamak	Kutlu	6	307	Yenimahalle	Esentepe	2
261	Mamak	Küçükkayaş	6	308	Yenimahalle	Gayret	2
262	Mamak	Mehtap	4	309	Yenimahalle	Gazi	2
263	Mamak	Misket	6	310	Yenimahalle	Güventepe	6
264	Mamak	Mutlu	4	311	Yenimahalle	Güzelyaka	6
265	Mamak	Peyami Sefa	4	312	Yenimahalle	Işınlar	2
266	Mamak	PTT Evleri	6	313	Yenimahalle	İlkyerleşim	5
267	Mamak	Saimekadin	5	314	Yenimahalle	İnönü	5
268	Mamak	Şafaktepe	5	315	Yenimahalle	İvedik	6
269	Mamak	Şahap Gürlü	6	316	Yenimahalle	Kaletepe	6
270	Mamak	Şahintepe	4	317	Yenimahalle	Kardelen	5
271	Mamak	Şehit Cengiz Topel	6	318	Yenimahalle	Karşıyaka	4
272	Mamak	Şirintepe	4	319	Yenimahalle	Kayalar	6
273	Mamak	Tepecik	6	320	Yenimahalle	Kentkoop	2
274	Mamak	Tuzluçayır	5	321	Yenimahalle	Konutkent	1
275	Mamak	Türközü	4	322	Yenimahalle	Koru	1
276	Mamak	Üreğil	6	323	Yenimahalle	Macunköy	6
277	Mamak	Yenibayındır	6	324	Yenimahalle	Mehmet Akif Ersoy	4
278	Mamak	Yeşilbayır	6	325	Yenimahalle	Ostim	4
279	Mamak	Yukarımrehor	6	326	Yenimahalle	Özevler	4
280	Sincan	Atatürk	6	327	Yenimahalle	Pamuklar	6
281	Sincan	Fatih	4	328	Yenimahalle	Ragıp Tüzün	2
282	Sincan	Gaziosmanpaşa	4	329	Yenimahalle	Tepealtı	2
283	Sincan	İstasyon	4	330	Yenimahalle	Uğur Mumcu	2
284	Sincan	Mareşal Çakmak	6	331	Yenimahalle	Ümit	1
285	Sincan	Pınarbaşı	6	332	Yenimahalle	Varlık	2
286	Sincan	Plevne	4	333	Yenimahalle	Yeniabatı	5
287	Sincan	Tandoğan	6	334	Yenimahalle	Yeniçağ	2
288	Sincan	Ulubatlıhasan	4	335	Yenimahalle	Yeşilevler	4
289	Sincan	Yunus Emre	4	336	Yenimahalle	Yirmibeşmart	2
290	Yenimahalle	Anadolu	6	337	Yenimahalle	Yukarı Yahyalar	6
291	Yenimahalle	Aşağı Yahyalar	6	338	Yenimahalle	Yunus Emre	2

Referanslar

- Addio, A.C.; Ercole, M.M. (2005) "Trends and determinants of fertility in OECD countries: The role of policies." Directorate for Employment, Labour and Social Affairs, *OECD Social, Employment and Migration Working Papers*, no. 27, Cedex.
- Afifi, A.A.; Clark, V. (1999) *Computer-Aided Multivariate Analysis*, 3rd ed., Chapman and Hall/CRC Press, London.
- Akpınar, F. (2009) "Sociospatial segregation and consumption profile of Ankara in the context of globalization", *Journal of the Faculty of the Architecture (METU JFA)*, 26 (1), 1-47.
- Alpar, R. (2011) *Uygulamalı Çok Değişkenli İstatistiksel Yöntemler*, 3. Baskı, Detay Yayıncılık, Ankara.
- Asunakutlu, T.; Safran, B. (2005) "Örgütsel çatışma açısından hemşehricilik üzerine bir araştırma", *Gazi Üniversitesi İktisadi ve İdari Bilimler Fakültesi Dergisi*, 7 (1), 157-176.

- Aytaç, Ö. (2006) "Mekan(ın) sosyolojisi: Toplumsalın yeniden kuruluşu", İçinde Sosyoloji ve Coğrafya, Eğribel, E., Özcan, U. (der.), Kızılelma Yayıncılık, İstanbul, 876-896.
- Bacher, J. (2002) *Cluster Analysis*, University Erlangen, Nuremberg, (<http://www.clusteranalyse.net/sonstiges/zaspringseminar2002/lecturenotes.pdf>, 15.05.2011).
- Baycan Levent, T.; Gülümser, A.A. (2005) "İstanbul'un değişen yüzü: Korunmalı yerleşmeler", İçinde Değişen-Dönüşen Kent ve Bölge, 8 Kasım Dünya Şehircilik Günü 28. Kolokyumu Bildiriler Kitabı, ODTÜ Mimarlık Fakültesi ve TMMOB Şehir Plancıları Odası yay., Ankara, 717-736.
- Berberoğlu, B. (2011) "2008 global krizinin Türkiye ve Avrupa Birliği'ndeki etkilerinin kümeleme analizi ile incelenmesi", *Anadolu Üniversitesi Sosyal Bilimler Dergisi*, 11 (1), 105-130.
- Beshers, J. M. (1962) *Urban Social Structure*, The Free Press of Glencoe, New York.
- Bıçkı, D. (2011) "Küreselleşme sürecinde kentler: Mekânsal yarımla, yoksulluk ve Türkiye", İçinde Zencirkıran, M. (ed.), *Dünden Bugüne Türkiye'nin Toplumsal Yapısı*, Dora Yayıncılık, Bursa, 361-379.
- Carr, M. (1997) *New Patterns: Process and Change in Human Geography*, Thomas Nelson and Sons Ltd., London.
- Castles, S.; Miller, M.J. (2008) *Göçler Çağı*, İstanbul Bilgi Üniversitesi Yayınları, İstanbul.
- Çakır, S. (2010) "Mekânın kadınlar açısından kurgulanışına kuramsal ve tarihsel süreç içinde bakmak", İçinde Akpınar, A., Bakay, G. ve Dedehayır, H. (der.) *Kadın ve Mekân*, Turkuvaiz Kitap ve yayıncılık, İstanbul, 133-149.
- Çokluk, Ö.; Şekerioğlu, G.; Büyükoztürk, Ş. (2010) *Sosyal Bilimler İçin Çok Değişkenli İstatistik, SPSS ve LISREL Uygulamaları*, Pegem Akademi Yayıncılık, Ankara.
- DİE (Devlet İstatistik Enstitüsü), (2002) *2000 Genel Nüfus Sayımı: Nüfusun Sosyal ve Ekonomik Nitelikleri (İl: 06-Ankara)*, DİE Matbaası, Ankara.
- EGO, (Ankara Büyükşehir Belediyesi Elektrik, Gaz ve Otobüs İşletmesi-EGO Genel Müdürlüğü) (2011) *EGO Genel Müdürlüğü Tarihçe*, Ankara (<http://www.ego.gov.tr/parts/egotarihce.asp>, 10.11.2011).
- Ellis, M.; Wright, R.; Parks, V. (2004) "Work together, live apart? Geographies of racial and ethnic segregation at home and at work", *Annals of the Association of American Geographers*, 94 (3), 620-637.
- Ertürk, H. (2009) *Kent Ekonomisi*, Ekin Kitabevi, Bursa.
- Es, M. (2010) "21. Yüzyıl kentlerinde göçlere bağlı olarak ortaya çıkan mekânsal ve sosyal ayrımlaşma olgusu", İçinde E. Karakurt Tosun (Ed.), *Mekân, Kültür ve Yönetim Perspektifinde 21. Yüzyıl Kentleri*, Ekin Kitabevi, Bursa, 77-138.
- Everitt, B.S.; Dunn, G. (1991) *Applied Multivariate Data Analysis*, Cambridge University Press, London.
- Feitosa, F.F.; Camara, G.; Monterio, A.M.V.; Koschitzki, T.; Silva, M.P.S. (2007) "Global and local spatial indices of urban segregation", *International Journal of Geographical Information Science*, 21 (3), 299-323.
- Fielding, A.J. (2004) "Class and space: social segregation in Japanese cities. *Transaction of the Institute of British Geographers*, New Series, 29 (1), 64-84.
- Firidin Özgür, E. (2006) "Sosyal ve mekânsal ayrışma çerçevesinde yeni konutlaşma eğilimleri: kapalı siteler, İstanbul, Çekmeköy örneği", *Planlama*, 2006 (4), 79-95.
- Geniş, Ş. (2011). "Küreselleşme, kent ve kültür", *İdeal Kent*, 3, 48-61.
- Giddens, A. (2009) *Sosyoloji: Başlangıç Okumaları*, Giddens, A. (ed.), Çev. Günseli Altaylar, Say Yayınları, İstanbul.
- Gordon, I.; Monastiriotis, V. (2006) "Urban size, spatial segregation and inequality in educational outcomes", *Urban Studies*, 43 (1), 213-236.
- Gottdiener, M. (1994) *The New Urban Sociology*, McGraw-Hill, Inc., New York.
- Görmez, K. (2004) *Bir Metropol Kent Ankara*, Odak Yayınevi, Ankara.
- Grannis, R. (2002) "Discussion: Segregation indices and their functional inputs", *Sociological Methodology*, 32, 69-84.
- Günay, B. (2006) "Ankara çekirdek alanının oluşumu ve 1990 nazım planı hakkında bir değerlendirme", İçinde Şenyapılı, T. (der.), *Cumhuriyet'in Ankara'sı*, ODTÜ Yayıncılık, Ankara, 60-118.
- Güvenç, M. (2006) "Toplumsal-mekânsal farklılaşmayı haritalamak: 1990 sayımından Ankara manzaraları", İçinde Şenyapılı, T. (der.), *Cumhuriyet'in Ankara'sı*, ODTÜ Yayıncılık, Ankara, 184-197.
- Hair, J.F.; Anderson, R.E.; Tatham, R.L. (1998) *Multivariate Data Analysis*, Prentice Hall Inc., New Jersey.
- Hamnet, C.; Cross, D. (1998) "Social change, social polarisation and income inequality in London. 1979-1993", *Geojournal*, 46, 39-50.
- Harvey, D. (2002) "Sınıfsal yapı ve mekânsal farklılaşma kuramı", İçinde Duru B. ve Alkan A. (der. ve çev.), *20. Yüzyıl Kenti*, İmge Kitabevi, Ankara, 147-172.
- Harvey, D. (2003) *Postmodernliğin Durumu*, Çev. Sungar Savran, Metis Yayınları, İstanbul.
- Harvey, D. (2009) *Sosyal Adalet ve Şehir*, Çev. Mehmet Morali, Metis Yayınları, İstanbul.
- Johnson R.A.; Wichern, D.W. (1988) *Applied Multivariate Data Analysis*, 6th. ed., Prentice Hall, New Jersey.
- Kalaycıoğlu, S.; Çelik, K.; Çelen, Ü.; Türkyılmaz, S. (2010) "Temsili bir örnekleme sosyo-ekonomik statü (SES) ölçüm aracı geliştirilmesi: Ankara kent merkezi örneği", *Sosyoloji Araştırmaları Dergisi*, 13 (1): 183-220.
- Kalfa, A.; AYTEKİN, B.S.; DİNÇ, Z.Ö. (2009) "Kentiçi ulaşımın cinsiyeti: Ankara örneği", İçinde Alkan, A. (der.) *Cins Cins Mekân*, Varlık Yayınları, İstanbul, 217-242.
- Kempen, E. T. (1994) "The dual city and the poor: Social polarisation, social segregation and life chances", *Urban Studies*, 31 (7), 995-1015.

- Kesiriklioğlu, F. (2010) "Küreselleşme sürecinde etik ve kent etkileşimi", İçinde E. Karakurt Tosun (Ed.), *Mekân, Kültür ve Yönetim Perspektifinde 21. Yüzyıl Kentleri*, Ekin Kitabevi, Bursa, 13-47.
- Keskinok, H.Ç. (2006) "Ankara kentinin planlı gelişimi açısından Batıkent projesinin önemi: planlama ve tasarım sürecine ilişkin eleştirel değerlendirme", İçinde Şenyapılı, T. (der.), *Cumhuriyet'in Ankara'sı*, ODTÜ Yayıncılık, Ankara, 121-152.
- Kıray, B. M. (2007) *Kentleşme Yazıları* (2.Baskı), Bağlam Yayıncılık, Ankara, 138-141.
- Knox, P.; Pinch, S. (2006) *Urban Social Geography*, Pearson Education Ltd, London.
- Kongar, E. (1982) "Kentleşen gecekondular ya da gecekondulaşan kentler sorunu", İçinde *Kentsel Bütünleşme*, Türk Sosyal Bilimler Derneği, Türkiye Gelişme Araştırmaları Vakfı Ortak Semineri, Türkiye Gelişme Araştırmaları Vakfı Yay., Ankara, 23-54.
- Kurtuluş, H. (2005) "Yeni kentsel ayrımlar, kapalı yerleşmeler ve özelleştirilen kentsel kamusal mekân: İstanbul örneği", İçinde Değişen-Dönüşen Kent ve Bölge, 8 Kasım Dünya Şehircilik Günü 28. Kolokyumu Bildiriler Kitabı, ODTÜ Mimarlık Fakültesi ve TMMOB Şehir Plancıları Odası yay., Ankara, 737-742.
- Kurtuluş, H. (2010) "Kent sosyolojisinde değişen kavrayışlar ve Türkiye'nin kentleşme deneyimi", Uğurlu, Ö., Pınarcıoğlu, N.Ş., Kanbak, A., Şiriner, M. (der.), *Türkiye Perspektifinden Kent Sosyolojisi Çalışmaları*, Örgün Yayınevi, İstanbul, 177-225.
- Li, Z.; Wu, F. (2006) "Socio-spatial differentiation and residential inequalities in Shanghai: a case study of three neighbourhoods", *Housing Studies*, 21 (5), 695-717.
- Murdie, R.E.; Borgegard, L.E. (1998) "Immigration, spatial segregation and housing segmentation of immigrants in metropolitan Stockholm, 1960-95", *Urban Studies*, 35 (10), 1869-1888.
- Musterd, S.; Ostendorf, W. (2009) "Residential segregation and integration in the Netherlands", *Journal of Ethnic and Migration Studies*, 35 (9), 1515-1532.
- Newell, C. (1994) *Methods and Models in Demography*, John Wiley & Sons Ltd., West Sussex.
- Ogden, P.E.; Winchester, S.W.C. (1975) "The residential segregation of provincial migrant in Paris in 1911", *Transactions of The Institute of British Geographers*, 65, 29-44.
- Özdamar, K. (2010) *Paket Programlar ile İstatistiksel Veri Analizi 2*, 7. Baskı, Matser Basım sanayi ve Tic. Ltd. Şti. Kaan Kitabevi, Ankara.
- Özdemir, E. (2010) "Kültürel kimliklerin kentsel gerilim odağına dönüşmesinde toplumsal süreçler: Mersin örneği", Uğurlu, Ö., Pınarcıoğlu, N.Ş., Kanbak, A., Şiriner, M. (der.), *Türkiye Perspektifinden Kent Sosyolojisi Çalışmaları*, Örgün Yayınevi, İstanbul, 375-408.
- Özgür, E.M. (1995) "Türkiye'deki iç göçlerde Ankara ilinin yeri", *Türkiye Coğrafyası Araştırma ve Uygulama Merkezi Dergisi*, 4: 63-76.
- Özgür, E.M.; Yasak, Ü. (2009) "Şehir içi ikametgâh hareketliliğine kuramsal bir bakış", *Coğrafi Bilimler Dergisi*, 7 (1), 39-50.
- Özyurt, C. (2007) "20. yüzyıl sosyolojisinde kentsel yaşam", *Balıkesir Üniversitesi Sosyal Bilimler Enstitüsü Dergisi*, 10 (8), 111-126.
- Rencher, A.C. (2002) *Methods of Multivariate Analysis*, 2nd. Ed., JohnWiley & Sons, Inc. Publication, London.
- Rowland, D.T. (2006) *Demographic Methods and Concepts*, Oxford University Press, New York.
- Sezal, İ. (1992) *Kentleşme*, Ağaç yay., İstanbul.
- Soja, E. (1980) "The socio-spatial dialectic", *Annals of the Association of American Geographers*, 70, 207-225.
- Şahin, B. (2010) "Tarlabaşı: Medeniyetin 150 metre aşağısı", İçinde Semerci Uyan, P. (der.), *Hayalden Gerçeğe Tarlabaşı Toplum Merkezi Deneyimi*, İstanbul Bilgi Üniversitesi yayınları, İstanbul.
- Şenyapılı, T. (2004) *Barakadan Gecekonduya Ankara'da Kentsel Mekânın Dönüşümü*, İletişim Yayıncılık, İstanbul.
- Şenyapılı, T. (2006) "Ankara kenti ikili yapısında dönüşümler", İçinde Şenyapılı, T. (der.), *Cumhuriyet'in Ankara'sı*, ODTÜ Yayıncılık, Ankara, 216-245.
- Tekeli, İ. (2006) "Kent tarihi yazım konusunda yeni bir paradigma önerisi", İçinde Şenyapılı, T. (der.), *Cumhuriyet'in Ankara'sı*, ODTÜ Yayıncılık, Ankara, 2-22.
- Tekeli, İ. (2010) *Mekânsal ve Toplumsal Olanın Bilgibilimi Yazıları*, Tarih Vakfı Yurt Yayınları, İstanbul.
- Turanlı, M.; Özden, Ü.H.; Türedi, S. (2006) "Avrupa Birliği'ne aday ve üye ülkelerin ekonomik benzerliklerinin kümeleme analizi ile incelenmesi", *İstanbul Ticaret Üniversitesi Sosyal Bilimler Dergisi*, 5 (9): 95-108.
- TÜİK (Türkiye İstatistik Kurumu), (2011a) *2000 Genel Nüfus Sayımı Ankara Kenti Mahalleleri Düzeyinde Nüfusun Sosyal Ekonomik Nitelikleri Veri Seti* (elektronik ortamda), Ankara.
- TÜİK (Türkiye İstatistik Kurumu), (2011b) *2000 Bina Sayımı Veri Seti: Ankara Kenti* (elektronik ortamda), Ankara.
- Tümertekin, E.; Özgüç, N. (2006) *Beşeri Coğrafya: İnsan, Kültür, Mekân*, Çantay Kitabevi, İstanbul.
- Türel, A. (1987) "Ankara kent formunda konut alanlarının gelir gruplarına göre farklılaşması", İçinde *Ankara 1985'den 2015'e*, Tekeli, İ., Altaban, Ö., Güvenç, M., Türel, A., Günay, B. ve Bademli, R. (ODTÜ Şehir ve Bölge Planlama Bölümü Çalışma Grubu), Ankara Büyükşehir Belediyesi EGO Genel Müdürlüğü, Ankara, 163-169.
- Türkdoğan, O. (1974) *Yoksulluk Kültürü*, Atatürk Üniversitesi İşletme Fak. Yayınları, Erzurum.
- Türkün, A.; Kurtuluş, H. (2005) "Giriş", İçinde *İstanbul'da Kentsel Ayrışma: Mekânsal Dönüşümde Farklı Boyutlar*, Kurtuluş, H. (Yayına hazırlayan), Bağlam Yayıncılık, İstanbul, 9-24.

- Uçar, N. (2010) "Kümeleme analizi", İçinde Kalaycı, Ş. (ed.), *SPSS Uygulamalı Çok Değişkenli İstatistik Teknikleri*, 5. Baskı, Asil Yayın ve Dağıtım Ltd. Şti, Ankara, 347-376.
- Uzun, C.N. (2006a) "Kentsel dönüşümde yeni bir kavram: Seçkinleştirme", İçinde Eraydın, A. (der.), *Değişen Mekân: Mekânsal Süreçlere İlişkin Tartışma ve Araştırmalara Toplu Bakış: 1923-2003*, Dost Kitabevi, Ankara, 340-360.
- Uzun, C.N. (2006b) "Ankara'da konut alanlarının dönüşümü: Kentsel dönüşüm projeleri", Şenyapılı, T. (der.), *Cumhuriyet'in Ankara'sı*, ODTÜ Yayıncılık, Ankara, 198-215.
- Wessel, T. (2000) "Social polarisation and socioeconomic segregation in a welfare state: the case of Oslo", *Urban Studies*, 37 (11), 1947-1967.
- Wirth, L. (2002) "Bir yaşam biçimi olarak kentleşme", Duru B. ve Alkan A. (der. ve çev.), *20. Yüzyıl Kenti*, İmge Kitabevi, Ankara, 77-106.
- Yılmaz, N. (2004) "Farklılaştırıcı ve ayrıştırıcı bir mekanizma olarak kentleşme", *Sosyal Siyaset Konferansları Dergisi*, Sayı: 48, 249-268.
- Yörükkan, A. (1968) *Şehir Sosyolojisinin Teorik Temelleri*, İmar ve İskân Bakanlığı Yayınları, Ankara.
- Yüceşahin, M.M. (2009) "Türkiye'nin demografik geçiş sürecine coğrafi bir yaklaşım", *Coğrafi Bilimler Dergisi*, 7, 1-25.
- Yüceşahin, M. M.; Yavuz, S. (2011) "Türkiye'de aile ve hanehalkı kompozisyonlarında değişimler ve mekânsal farklılaşmalar", *Uluslararası Katılımlı Coğrafya Kongresi Bildiri Metinleri CD'si*, Türk Coğrafya Kurumu, İstanbul Üniversitesi Edebiyat Fakültesi, 7-10 Eylül 2011, İstanbul.