

## Tebriz Şehrinde Arazi Kullanımı

### *Land use in Tebriz City*

**Ghassem Mahmoudi\***

*Ankara Üniversitesi, Dil ve Tarih Coğrafya Fakültesi, Coğrafya Bölümü Ankara*

**Öz:** Şehir içi Arazi kullanımı bir yerleşmenin ana karakterini sunmakta ve şehrin gelişimini de etkilemektedir. Üç bölüm halinde incelenen Tebriz'in şehir içi arazi kullanımı, tarım, endüstri ve hizmetler olarak belirlenmiştir. Şehrin gelişme dönemine, fonksiyonel özelliklerine göre bu sektörlerin şehri etkileme ve şehirden etkilenme durumları değişmektedir. Tebriz şehri, bu üç sektörün görüldüğü Tahran'dan sonra, İran'ın en gelişmiş şehridir. Gelişim aşamaları ve arazi kullanım özellikleri incelendiğinde, Tebriz şehrinin, bir hizmet-endüstri şehri olduğu görülmektedir. Bu sektörlerin şehirdeki konumları da şehri etkileme durumlarına benzer şekilde, merkezden çevreye doğru değişmektedir. Merkezde, ticaret, eğitim, ulaşımaya yönelik tesisler, yeşil alanlar ve kamu kuruluşları yer alırken, bunların çevrelerini ikamet alanları kaplamaktadır. Şehrin batısı ve güneybatısında, petro-kimya, enerji üretimi, otomotiv sanayi ve tarım aletleri üreten endüstri tesisleri, taş ve toprağa dayalı endüstri kolları, mobilya endüstrisi ve inşaat endüstrisine ait tesisler yer almaktadır. Bu iki sektör içerisindeki alanların en dışında, bunları çevreleyen ve sınırlandıran tarım alanları yer almaktadır. Şehrin güneyi, kuzeyi ve doğusundaki yer şekilleri şehrin gelişimini engellediği gibi şehrin batısındaki sanayi ve kuzeybatısındaki hava alanı da şehrin bu yönlere gelişimini durdurmaktadır. Bu nedenle şehir yatayda alansal olarak yayılarak değil, dikey yönde, kat sayısının artması şeklinde gelişme göstermektedir.

**Anahtar kelimeler:** Tebriz, arazi kullanımı, dikey gelişim

**Abstract:** Land use within the city has presented the main character of a settlement and is affecting the development of the city. Land use within the city of Tabriz has been identified and examined in three different sectors as agriculture, industry and services. Period of development in the city varies according to the functional characteristics of this sector due to this situation city to have been affected. Tabriz city is Iran's most advanced city after Tehran in terms of the three sectors. Stages of development and land use characteristics are examined in the city of Tabriz, which is seen as a service-industry town. The position of this sector of the city has affected the status of the city in a similar way, distributed from the center toward the environment. In the center, commerce, education, transportation-oriented facilities, green areas and public places while in their seating areas around the covers. The city's west and southwest, facilities are located like petro-chemical, power generation, automotive, industrial and agricultural equipment manufacturing industries, stone and earth-based industries, furniture industry and construction industry. In these two sectors in the outer areas surrounding agricultural fields are located, which restrict them. The city's south, north and east is the place to prevent the development of industry in the west while in northwest of the city presence of airport also stops the development in this area of the city. For this reason, the city landscape as the spatial spread is not horizontal and shows increase in vertical development.

**Keywords:** Tebriz, land use, vertical development

---

\* İletişim: G. Mahmoudi, e-posta: g.mahmoudi24@gmail.com

## 1.Giriş

Doğal koşulların insana imkân sunduğu alanlarda, hayatın sürdürülebilmesi için gerçekleştirilen ekonomik faaliyetlere bağlı olarak ortaya çıkan arazi kullanımı, doğal çevre ve insan arasındaki etkileşimin en somut sonucudur. Hiç şüphesiz, insanın yaşadığı doğal çevreden faydalanması birinci derecede doğal coğrafya özelliklerine bağlı olarak gelişmiş, özellikle yerçekilleri, iklim, su, kayaçlar, toprak ve bitki örtüsü gibi doğal koşullar, gerek kırsal alanda gerekse şehirlerde araziden yararlanmayı ve çeşitliliğini sınırlandıran en önemli faktörleri meydana getirmiştir. Teknolojik gelişmeler bu faktörlerin etkilerini kısmen azaltmakla birlikte, tam anlamıyla ortadan kaldıramamıştır. Doğal coğrafya özelliklerinin insanın araziden yararlanma koşulları üzerindeki bu etkin rolüne rağmen, insanların sahip olduğu farklı sosyo-kültürel özellikler, dünya üzerinde farklı arazi kullanım tarzlarının ortaya çıkmasına neden olmuştur. Doğal çevreyi durmadan değiştirmeye ve ondan farklı şekillerde faydalanmaya çalışan insanın çevre üzerindeki etkisi ise, sayısına, alansal dağılımdaki sıklık ve seyrekliğe, kültürel, ekonomik ve teknik gelişme seviyesine bağlı olarak artmıştır.

Bilindiği üzere dünya nüfusunun (zaman zaman salgın hastalıklar, savaşlar ve izlenen nüfus politikaları v.b. gibi etmenlerden etkilense de) artış sürecine girişi, insanların yerleşik hayata geçmesinden sonra başlamıştır. Doğal koşulların sınırlandırdığı besin alanlarından faydalanan insan sayısının artması, her şeyden önce aynı alandan daha çok ürün elde etme ihtiyacını doğurarak, toprak verimliliğini düşürmüştür. Toprak üzerindeki insan baskısının artması ise insanları, daha iyi beslenebilecekleri yeni alanlara doğru göç etmeye zorlamıştır. Bu arada insan araziye farklı şekillerde kullanmaya başlamıştır ki yerleşim alanlarının gelişmesi ve farklılaşması da bundan sonra olmuştur. Gelişen teknolojik koşullar, insanların ihtiyaçlarının değişmesine, çeşitlenmesine yol açmış ve daha önce sadece besin elde etmek amacıyla araziden faydalandıkları halde daha sonra farklı değerlendirmelere bağlı olarak faaliyet alanlarının gelişmesi meydana gelmiştir (Bayar,2003:2) Arazi kullanımı konusundaki çalışmalarda salt doğal faktörlerin etkilerini incelemek yeterli değildir. Bu faktörlerle beraber, beşeri coğrafya faktörlerini yani yerleşmeleri, nüfusu, yönetim birimlerini ve ulaşım ile kültür coğrafyası konularının araştırılmasını da gözden uzak tutmamak gerekir. Bunların sonucunda yerleşik hayata geçen insandan günümüze arazi kullanımı farklılık göstermiştir ki bu da insanla doğal ortam arasındaki etkileşimin varlığını ortaya koymaktadır.

Nitekim doğal faktörlerin etkisiyle ortaya çıkan araziden insanın ne ölçüde etkilendiği ve bu alanı sahip olduğu sosyo-kültürel özelliklere bağlı olarak nasıl etkilediği, mevcut kaynakların burada yaşayan insanları besleyip besleyemediği konuları açıklığa kavuşturulduğunda, insanın araziden daha planlı ve azami ölçüde yararlanabilmesi de mümkün olacaktır. Daha önceleri kırsal alanda araziden yararlanma olarak belirlenen arazi kullanım şekilleri, şehirlerde işbölümünün artmasıyla şehir içi arazi kullanımı çalışmalarını ortaya çıkarmıştır. Şehirlerdeki işkollarının çeşitlenmesine ve hızla gelişmesine bağlı olarak yeni araştırma sahaları meydana gelmiştir. Günümüzde şehir planlarının yapılmasında bu şehir içi arazi kullanımı ve fonksiyonel açıdan dengeler göz önüne alınmaktadır. Bu açıdan bir şehirde insanların rahat yaşayabileceği ortamların yaratılması gerekmektedir. Bu ancak daha önceki deneyimler göz önüne alınarak ve öngörüler yapılarak mümkün olabilmektedir.

Tebriz şehri, İran-Türkiye transit yolu üzerinde, yaklaşık 1,4 milyon nüfusa sahip tarihi bir şehirdir. Bu şehir üzerine daha önce Babayi (2007) ve Soltani (2008)'nin yaptığı çalışmalar mevcuttur. Zaten Tebriz şehri ancak 2000'li yıllardan sonra planlama sürecine girmiştir. Soltani (2008), şehrin gelişiminin bazı doğal (faylar, dağlık alanlar ve eğimli yüzeyler), beşeri (mevcut kanunların şehir gelişimine izin vermemesi) ve ekonomik (şehir çevresinin tarım alanları ile kaplı olması) nedenlerden dolayı yatay gelişiminin azaldığı hatta durduğunu ortaya koymuştur. Babayi (2007) ise, şehre çevre köylerden gelen göçe değinmiş ve bu göçün Tebriz şehrine olan etkisini ortaya koymaya çalışmıştır. Babayi, aynı çalışmada, şehre çevreden olan göçün, şehir çevresinde oluşturulacak banliyölere yönlendirilmesi gerektiğini belirtmiştir. Bunun yanında şehre oluşacak göçün meskenler bakımından

olumsuz etkilerinin, ancak dikey yönde gelişim ile çözülebileceğini de söylemektedir. Daha önce yapılan çalışmalar genel hatlarıyla Tebriz şehrinin gelişimini düzenleyecek planlarla ilgilidir. Bu çalışmanın amacı ise Tebriz şehrindeki, şehir içi arazi kullanımını araştırarak ortaya koyup, şehirdeki mevcut durumu, zamansal dağılışı vererek, şehrin gelişimini sınırlandıran ve şehrin idamesini sağlayacak unsurları ortaya koymaktır. Bu amaçla, şehirle ilgili daha evvel yapılmış çalışmalar değerlendirilmiş, şehirle ilgili harita ve veriler elde edilerek, çeşitli harita, tablo ve grafikler üretilmiştir. Bu öğeler arazi çalışmalarıyla da kontrol edilmiş ve şehrin günümüzdeki arazi kullanım özellikleri ortaya konmuştur.

## 2. Tebriz Şehri'nin Yeri, Sınırları ve Coğrafi Özellikleri

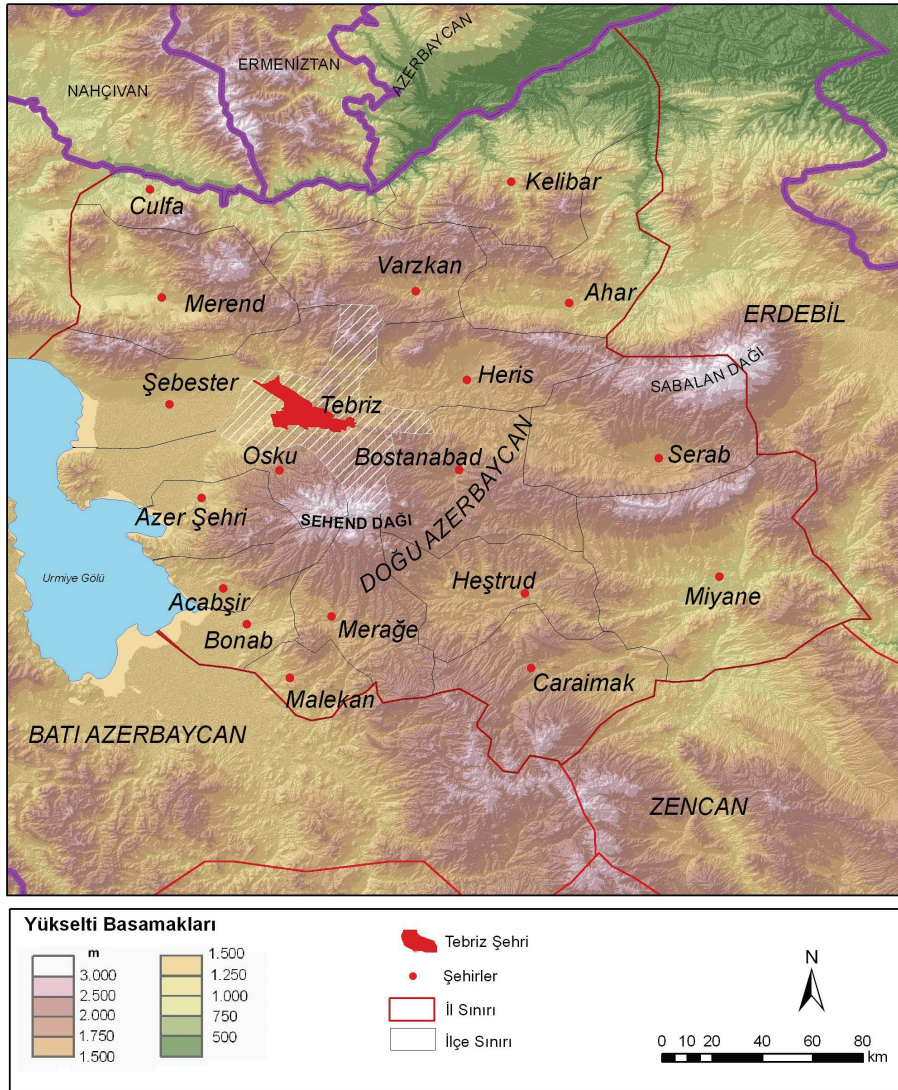
Tebriz Şehri matematik konum olarak  $38^{\circ} 1' - 38^{\circ} 9'$  kuzey enlemleri ile  $46^{\circ} 11' - 46^{\circ} 23'$  doğu boylamları arasındadır. Tebriz, İran'ın kuzeybatısında yer alan Doğu Azerbaycan'ın en büyük şehri olup 1350 m yükseklikteki bir havzada bulunmaktadır.



Şekil 1. İran'da Tebriz şehrinin yeri

Şehir, Urmiye Gölü'ne dökülen Acıçay'ın kolu olan ve kaynaklarını güneydeki volkanik Sehend Dağı'ndan alan Mehran Çayı'nın iki kıyısında yer almaktadır. Söz konusu bu çayın üzerinde şehrin iki kısmını birbirine bağlayan birçok tarihi köprü bulunmaktadır. Örneğin 1500 yıllarına ait olan Gari (Farsça'da gari kelimesinin anlamı at arabası olup bu arabaların üzerinden geçmesine uygun olmasından dolayı köprüye bu isim verilmiştir.) ve Taşköprü günümüzde şehrin merkezinden akan Mehran Çayı'nın üzerinde yer almaktadır. Tebriz şehri İran şehirleri arasında, Tahran'dan sonra ikinci gelişmiş şehir konumundadır. Coğrafi konumu açısından gelişimini sürdüren Tebriz, günümüzde 25.232 hektarlık bir alana sahiptir.

Şehir, Tahran'ın 619 km batısında yer alıp İran ile Türkiye'yi birbirine bağlayan eski İpek Yolu üzerinde kurulmuştur. Ayrıca Mehran ile Komru çaylarının birleşmesinden oluşan Acıçay da şehrin burada kurulmasında oldukça etkili olmuştur. Şehrin yapısal özelliği bakımından doğudan batıya uzanan İmam Humeyni Caddesi, kenti kuzey ve güney olarak iki parçaya bölen ana caddedir. Bu caddenin doğu ucunda Tahran'a giden ana yol, diğer ucunda ise tren istasyonu bulunmaktadır.



Şekil 2. Doğu Azerbaycan'ın fiziki haritası

İran, yönetim birimi olarak 30 eyaletten oluşmaktadır. Ülkenin kuzeybatısında bulunan Doğu Azerbaycan eyaleti 46.929 kilometre kare alana sahip olup, yönetim merkezi Tebriz şehridir. İran'ın idari yapısında Doğu Azerbaycan adını taşıyan bu sahanın kuzeyinde Azerbaycan Cumhuriyeti yer almaktadır. Eyaletin yönetim merkezi olan Tebriz şehri Azerbaycan Cumhuriyeti'nden kuş uçuşu 150 km uzaklıktadır. Bu şehir 19 ilden oluşan eyaletin batı kısmında yer almaktadır. Şehir kuzeyden Varzkan ile Şebester, batıdan Osku, güneyden Merağe, doğudan ise Heris ve Bostanabad illeriyle çevrelenmiştir.

### 2.1. Tebriz Şehri'nin Tarihsel Gelişimi

Tebriz, İran şehirleri içinde tarihi olduğu kadar sanayi, ticaret ve ulaşım bakımından da önemli bir şehirdir. Onun geçmişi İslam'dan çok önceye kadar gitmektedir. Kuruluşu hakkında kesin bir bilgiye ulaşılmamış olmasına rağmen, MS üçüncü yüzyılda kurulduğu belirtilmektedir (Sultani, 2008:139). Tebriz şehri, tarihi devirlerde Azerbaycan'ın önemli merkezlerinden birisidir. Bu şehir İlhanlılar, Karakoyunlular, Akkoyunlular ve bir süre de Safaviler devrinde sözü edilen devletlerin başkenti olma rolünü de üstlenmiştir. Kaçar devrinde ise kendine özgü siyasi ve coğrafi konumuna göre devletin ikinci merkezi olmuştur. Burada yaşayanlar ve sonradan göç ile buraya gelenler, şehrin tarihi geçmişinden gelen kültürüne ve geleneğine bağlı kalarak, hemen her dönemde tarım sektörünün varlığı yanında, gelişmesini hızla sürdüren sanayi ve hizmetin alt sektörlerinde de çalışarak şehrin gelişimini sağlamışlardır (Ferid, 1989: 189).

Ulaşım sektörü bakımından Tebriz, bulunduğu yerin coğrafya özellikleri nedeniyle İran'ın batı kapısı olarak görülmektedir. İpek yolunun bu şehirden geçmesinden dolayı burası Asya'nın doğusuyla batısını birbirlerine bağlayan bir köprü veya geçit rolünü oynamıştır. Türkiye'nin Karadeniz kıyısında bulunan ve bir liman şehri olan Trabzon'dan gelip İran içlerine uzanan yol (bu yola Trabzon-İran transit yolu denir) üzerinde yer alan Tebriz bu bakımdan da tarihi öneme sahiptir.

Tebriz'in Tarihi bir yol güzergâhında bulunması, ekonomik gücünün ve nüfusunun artmasını sağladığından, Tebriz'deki iş alanlarının çoğalmasına ve şehirselleşmesinin gelişmesine etki etmiştir. Bu durum şehrin mimari özelliklerinin gelişimini de sağlamıştır. Bunlara karşın, deprem, sel ve istila hareketleri gibi doğal ve beşeri felaketler şehrin gelişimini zaman zaman engellemiştir (Mecidzade, 1989: 156).

Ayrıca, zaman içerisinde çeşitli devletlerin yönetimi altına girmiş olması, şehirde birçok eserin yapılmasını sağlamıştır. Farklı yönetimlerde gelişme safhalarını gösteren bu eserler, şehrin değişik semtlerinde görülebilmektedir. Ayrıca her dönem içinde yapılan birçok yapının, İran'da ilk olarak Tebriz'de yapılmış olduğu da tarihi belgelerden anlaşılmaktadır. Köprüler, binalar, büyük kervansaraylar, ticaret ve hizmet alanları ile üniversiteler burada yapılmıştır. Tebriz, günümüzde de İran'ın en gelişmiş ve önemli şehirlerinden birisidir. Bu yüzden birçok Tebrizli, kendi şehirlerini, İran çapında ilk modern hayata geçen şehir olarak görürler.

### 2.2. Yer Şekilleri

Şehirlerin gelişmesinin her hangi bir tarafa yönelmesi sit alanının jeomorfolojik özelliğine ve onun durumuna bağlıdır. Dolayısıyla bu faktör geçmişten günümüze kadar şehirlerin kuruluşunda ve onların büyüme yönünde önemli bir rol üstlenmektedir. Başka bir anlamda her şehrin büyüme yönü ve şekillerinin nasıl olacağı yer şekillerine genel hatlarıyla bağlılık gösterir. Öte yandan şehrin sit durumunun coğrafya bakımından mekânsal özellikleri, insan faaliyetlerini ve onların dağılımını doğrudan etkilemektedir. Bu da sonuç olarak şehrin fiziksel yapısında ve onun şekillenmesinde önemli ve etkili bir faktör sayılabilir. Dağlar, tepeler, dereler, düzlükler ve bunların uzanımları gibi etkenler şehirlerin oluşmasında ve gelişmesinde önemli ölçüde rol oynamaktadır.

Tebriz şehri, yer şekilleri bakımından iki dağın arasında bulunan ve kendi adını taşıyan ovada kurulup gelişmiştir. Ovanın kuzeyinde Ün ibn Ali Dağı (Eynal Dağı) ve güneyinde de Sehend Dağı



### 2.3. İklim

İklim bakımından İran, birbirinden çok farklı bölgelerin bulunduğu bir ülkedir. Hazar Denizi'ne bakan kısımlar çok nemli ve daima yağışlıdır. Bu bölge dışındaki bütün İran toprakları astropikal kurak bölge içindedir.

Hazar Denizi'nin kuzey kenarlarını çeviren Elbruz Dağları'nın kuzeye bakan yamaçları senede ortalama 1000–1500 mm yağış aldığından zengin ormanlarla kaplıdır. Bu dağların eteklerinde sıralanmış bulunan dar kıyı ovaları çok nemlidir. Güneyde iklim daha ılımandır ama genelde belirgin bir sıcak söz konusudur. İsfahan yılda ancak 120 mm yağış alır. Yağmurlar genel olarak kış sonunda ve yaz ayları başlarında yağar. Denizden yüksek dağlarla ayrılan iç ovalar yaz süresinde Akdenizde görülen hava basıncı düşüklüklerinden etkilenmezler. Burada iklim yazları çok sıcak, kışları ise çok soğuktur.

Tebriz, kuzey ve güneyinden doğuya doğru birbirine yaklaşarak uzanan yüksek dağların arasındaki vadi boyu ile güneybatıdaki Urmiye Gölü'ne doğru genişleyen bir ovada bulunduğundan dolayı, yazları çok sıcak geçmektedir. Hatta yaz mevsiminin bazı aylarında sıcaklık 40 dereceye kadar yükselmektedir. Buna karşılık kışları soğuk hatta sert geçmektedir. Don olayına sıklıkla rastlanmakta olup yılın 50 günü donlu geçer. Dolayısıyla bu şehirde kara ikliminin hâkim olduğu görülür.

Yıllık 250 – 600 mm arasında yağışın görüldüğü Tebriz meteoroloji istasyonu ortalama 350 mm yağışa sahiptir. Yağış en fazla ilkbaharda Mart, Nisan ve Sonbaharda Ekim aylarında, en azı yazın Temmuz ve Ağustos aylarında görülür. Bu aylarla beraber Eylül ayını da içine alan üç aylık devrede genel olarak kuraklık hüküm sürer. Bu şartların altında Tebriz şehri W. Koppen'in iklim tasnifinde (D.F.B) soğuk bölge ikliminde yer almaktadır.

### 2.4. Hidrografya

Tebriz şehri, son yıllarda nüfusun artışı ve yağış miktarının (ortalama 350 mm) azalmasından dolayı önceden faydalandığı su kaynakları (Mehran Çayı, Komru Çayı, Acıçay ve yeraltı kaynakları) şehrin çeşitli su ihtiyacını karşılayamamıştır. Bunun sonucunda, su ihtiyacını karşılayabilmek için su ve kanalizasyon kurumu tarafından büyük çaplı borularla güneyde Urmiye gölüne dökülen Simine ve Zerine ırmaklarının suyu bu alana çevrilmiştir. Ayrıca şehrin su ihtiyacını karşılamak üzere kuzeydoğudaki Ün ibn Ali Dağı'nın kuzeyinden akan Nehend Irmağı üstünde bir baraj yapılmaktadır.

### 2.5. Yapı ve Toprak

Tebriz şehri bu bakımdan şu şekilde sınıflandırılır:

1. Batı, kuzeybatı ve güneybatısı genç Alüvyon topraklarından oluşmaktadır.
2. Güneybatı ve güneydoğusunda üst üste dökülen tahrip edilmiş çok küçük taneli ve tuf ile ara katkılı gölsel tabakalar yer almaktadır.
3. Şehrin güneyindeki araziler yarı sertleşmiş konglomeralar ile kumtaşı, pomza ve volkanik kayalardan oluşmaktadır. Yüzeyde bu kayaların ayrışarak ufalanmasından meydana gelen unsurların üzerinde toprak katı gelişmiştir.
4. Şehrin kuzeyindeki yerler özellikle Eynal Dağı kumtaşı ve kırmızı renkte olan marnlardan oluşmuştur.
5. Yeşil renkli serpantinler ve kırmızı renkli radyolaritler ile marnlar içinde kumtaşları Tebriz hava limanının kuzeyindeki arazilerin bir kısmını örtmektedir (Babayi, 2007:125).

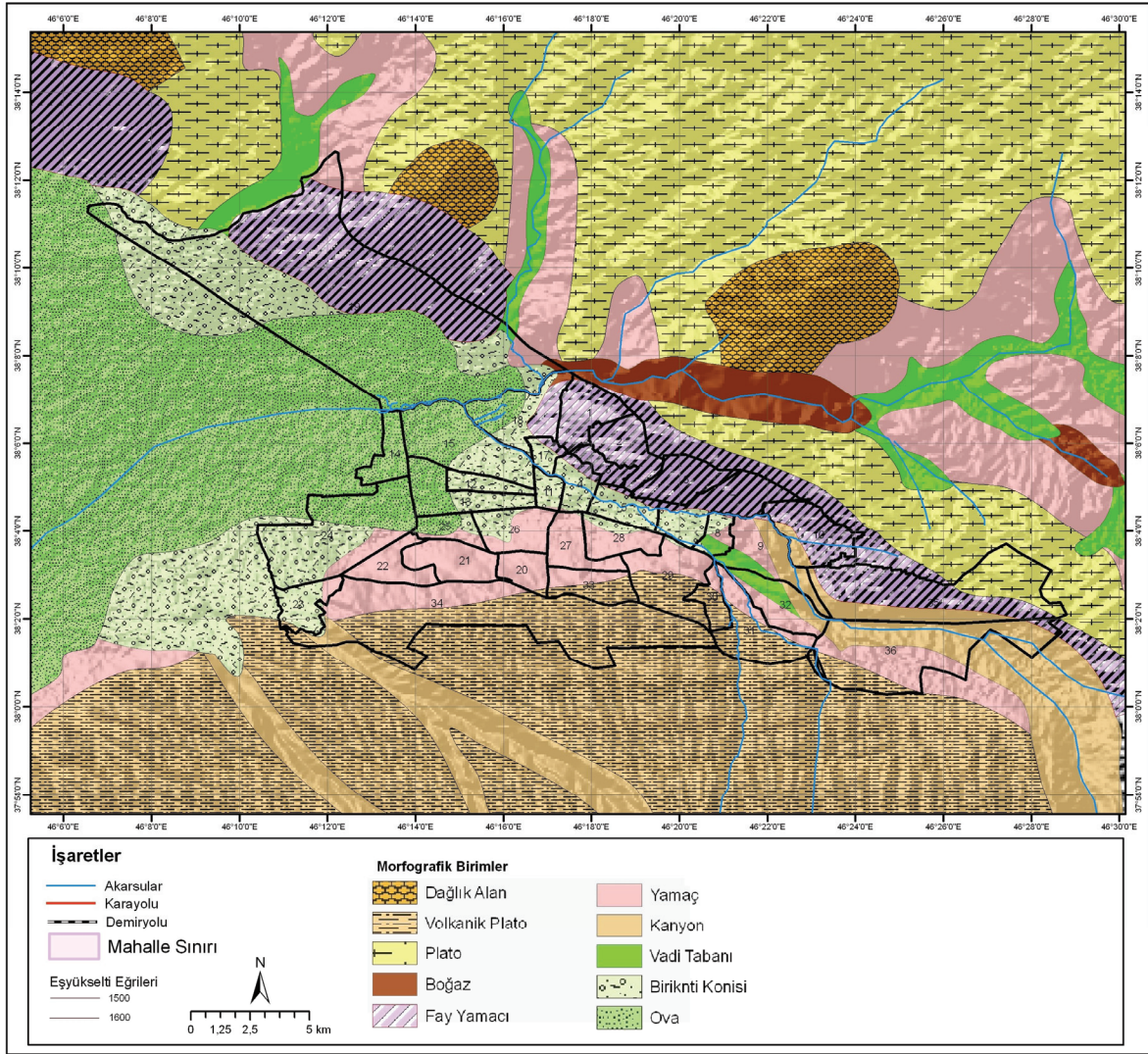
Sonuç olarak, Tebriz şehrinin güneyi volkanik kayalardan, kuzeyi üçüncü zaman (senozoyik) tabakalarından ve şehrin bulunduğu yerler de dördüncü zamana ait alüvyal dolgulardan oluşmuştur. Son yıllarda şehir kuzey ve güneyde yer alan dağların eteklerine doğru gelişme göstermiştir. Buradaki

Jeolojik özellikler arazi kullanımı bakımından şehrin tarım arazilerinin kullanımının gelişmesinde etkili olmamış, fakat hizmet ve sanayi yönünden arazi kullanımında etkisi olmuştur.

## 2.6.Bitki Örtüsü

Urmıye Gölü'nün yakın çevresi gölün etkisi ile daha ılıman olup Akdeniz İklimi özellikleri görülmektedir. Buna karşılık gölün kuzeydoğusunda göl kıyısından 80 kilometre içeride bulunan Tebriz şehrinde göl kıyısında görülen iklim özellikleri görülmez. Bu nedenle şehrin batı bölümü ile doğu bölümü farklılık gösterir. Bu farklılık özellikle Tebriz çevresindeki bitki örtüsünün durumunu etkilemiş ve farklı bir şekil kazandırmıştır. Buna göre şehrin çevresinin doğal bitki örtüsü stepdir. Step olan bitki örtüsü genel olarak otlardan ve dikenli bitkilerden oluşmaktadır.

Tebriz şehri çevresindeki otlaklar farklı özelliklerde görülmektedir. Şehrin kuzeyindeki Eynal Dağı ile güneyindeki Sehend Dağı'nın kuzey ve kuzeybatısının otlakları çok iyi olup sahanın en önemli yaylaları burada yer almaktadır. Dolayısıyla şehrin kuzey ve kuzeybatısındaki dağ etekleri ile güney ve güneybatısındaki dağ etekleri otlak alanlar bakımından iyi görünmektedir.



Şekil 4. Tebriz şehri ve çevresi morfografya haritası



## 2.7.Doğal Afetler

Doğal ortamda aniden meydana gelip tahrip edici etkisiyle çeşitli ölçeklerde ve türlerde can ve mal kaybına yol açan olaylara doğal afetler denilmektedir. İnsanların bu afetleri tanıyıp onlardan korunabilmek için uygun teknikleri ve önlemleri kullanmaları çok önem taşımaktadır.

Tebriz şehri maalesef yapı bakımından tarih boyunca doğal afetlere maruz kalan bir yerde kurulmuştur. Şehir tarihinde, en fazla depremler etkili olmuştur. Tebriz'in en büyük tarihi depremleri 1042'de (m: 7,3), 1641'de (m: 6,8), 1721'de (m: 7,3), 1780'de (m: 7,4) ve 1786'da (m: 7,1) meydana gelmiştir (Sattarzadeh, M. Bayraktutan, S. Hamid Far, 2007:2).

Yukarıdaki kaynaktan alınan verilere göre, meydana gelen şiddetli depremler, her defasında şehrin %75'ine zarar vermiştir. Bunun sonucunda, şehrin gelişmesinin olumsuz yönde etkilenmesi, tarihi binaların sayı olarak azalmasına neden olmuştur. Dolayısıyla ayakta duran tarihi binalar da bu felaketten büyük ölçüde zarar görmüşlerdir. Uzmanlar bu depremlerin en önemli nedenini şehrin fay hattı üzerinde yer almasına bağlamaktadır.

## 2.8.Nüfus

Tebriz şehrinin nüfusu 1996 yılı sayımına göre 1.119.456 kişidir. Bu sayım sonuçlarına göre nüfus yoğunluğu 85,7 kişi/hektar olmaktadır. En son resmi nüfus sayımı 2007 yılında yapılmış ve şehrin nüfusu 1.398.060 kişi olarak tespit edilmiştir. Bu veriye göre şehrin nüfus yoğunluğu 99.86 kişi/hektar olmuştur. Bu nüfus yoğunluğu şehrin her mahallesi için aynı olmayıp farklılık göstermektedir. Nüfus miktarı bakımından Tebriz, İran'da, Tahran ve Meşhet'ten sonra üçüncü en büyük şehirdir. Sanayi açısından değerlendirildiğinde, sanayi şehirleri içinde Tahran'dan sonra ikinci konumundadır ([www.sci.org.ir](http://www.sci.org.ir)).

## 2.9.Ulaşım

Ulaşımın amacı, insanların ve eşyanın yer değiştirmesini sağlamaktır. İnsanlar çeşitli sebeplerle seyahat ederler. Eşya ise bir fayda katkısı oluşturmak için yer değiştirir. Bu yer değiştirme ulaşım sistemleri ile yapılır. Ulaşım sistemleri ülkenin ekonomik, sosyal ve politik yapısına yön veren önemli bir etkidir. Ulaşım sistemleri toplumlar için vazgeçilmez sistemlerdir ve kent için en önemli alt yapıyı teşkil ederler.

Ulaşım sorunu çözülmemiş kentlerde, kişilerin zaman kaybı, ruhsal sağlığın bozulması ve bunun akabinde enerji ve büyük oranda ekonomi kaybı ile sonuçlanır. İran'da ilk zamanlarda toplu taşıma sistemlerine yeteri kadar önem verilmemiş ve kentsel ulaştırmada dolmuş, minibüs gibi yeni sistemler ortaya çıkmıştır.

Başlangıçta yolcu taşımacılığında bir rahatlık sağlayan bu sistemler gün geçtikçe artan yolcu talebini karşılayamaz hale gelmişlerdir. İran'da olduğu gibi Tebriz'de de yollar fazla gelişmemiş, buna karşılık özel oto kullanımı artmıştır. Kullanılan kişisel taşıt araçları sayısının arttığı ülkelerdeki şehirlerde, sayının artışına bağlı olarak trafik yoğunluğu, gürültü, hava kirliliği gibi olumsuz etkiler ortaya çıkmıştır. Bu olumsuz etkileri ortadan kaldırmak için kent içindeki yolcu taşınması büyük oranda toplu taşıma sistemleri ile karşılanmıştır. Toplu taşımacılığın güçlenmesi tahsisli yollar ve raylı taşıma sistemlerinin geliştirilmesi ile oluşur.

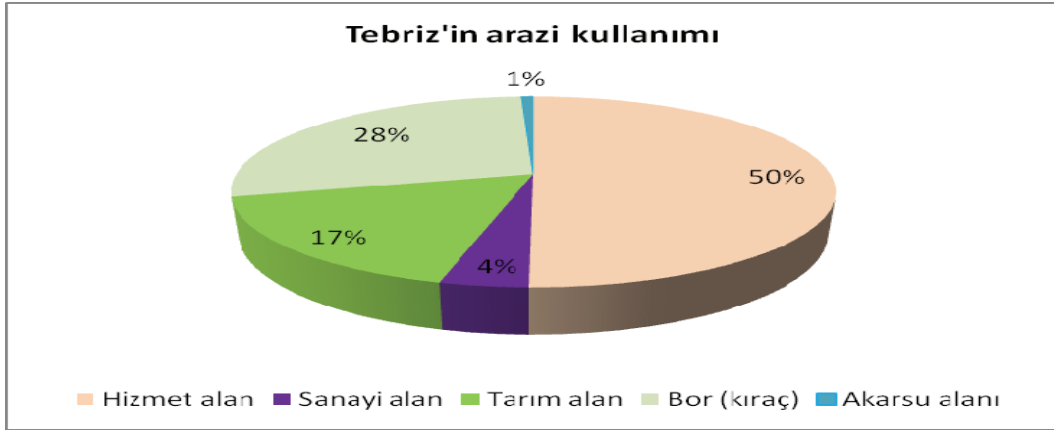
Tebriz'de ulaşım sektörü şehirdışı ve şehiriçi olmak üzere ikiye ayrılmaktadır. Şehirdışı ulaşım araçları uçak, tren, otobüs ve özel arabalar; şehiriçi ulaşım araçları ise otobüs, minibüs, taksi, özel araçlar ve metrodan oluşmaktadır (Metronun yapımı bitmiş olmasına rağmen günümüzde çalışmamaktadır). Bu sektör özel ve kooperatif şirketleri tarafından idare edilmektedir.

Tebriz'in ulaşım sektöründeki arazi kullanım alanını oluşturan sokaklar, caddeler, otoparklar ve terminaller araştırmanın yapıldığı zamana kadar 91 hektarı bulmuştur. Kentin nüfusunun her geçen gün artması trafik sorununun büyümesine sebep olmaktadır. Bu nedenle trafik sorununun çözülmesi için Tebriz Belediyesi tarafından bu alanın 203 hektara yükseltmesine çalışılmaktadır.

### 3. Arazi Kullanımı

Arazi kullanımı doğal koşulların insana sunduğu imkânlarla bağlı olarak, insanların hayatını sürdürebilmesi için mekân üzerinde gerçekleştirdiği faaliyetlere bağlı olarak ortaya çıkan özelliklerdir (Agili, 2001:87).

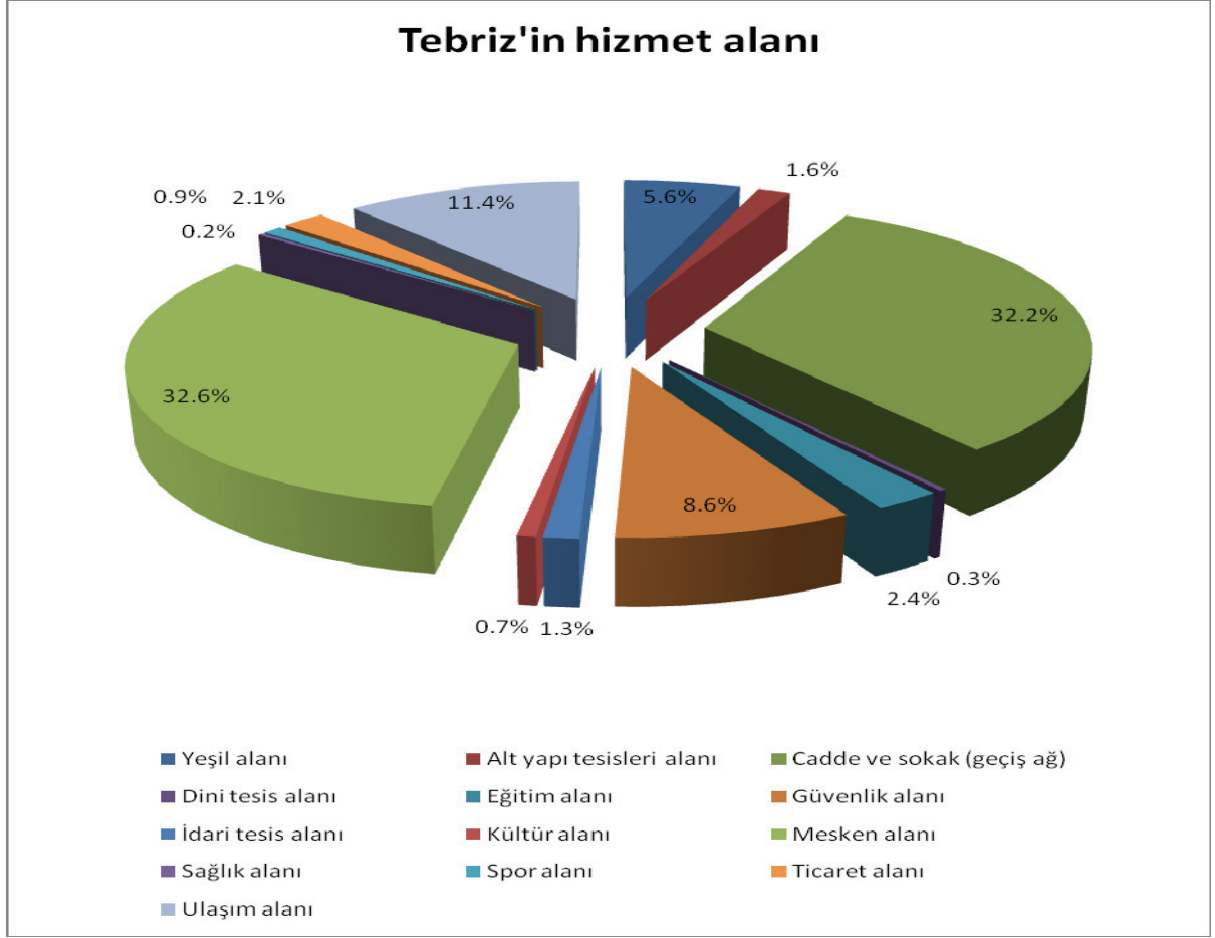
Tebriz şehrinin sahip olduğu doğal ve beşeri özellikleri nedeniyle kullanılan arazi alanı toplam 25.232 hektardır. İşte bunun %28'i boş alana ve %1 de akarsu yatağına aittir. Toplam olarak 7271 hektarı hiçbir sektörde kullanılmamıştır. Bu oran %29'luk bir paya eşittir. Geriye kalan %71'lik alan da üç ana sektöre ayrılmıştır. Bunlar hizmet, sanayi ve tarım sektörleridir. Bu sektörleri çalışma alanında sağladıkları öneme göre şu şekilde sıralayabiliriz (Şekil 5).



Şekil 5. Tebriz Şehrinde Arazi Kullanımının Oransal Dağılımı.

#### 3.1. Hizmet Alanları

Hizmet sektörü, araştırma alanının en önemli sektörü olması nedeniyle ilk grupta yer almaktadır. Ayrıca bu sektör, alan olarak şehrin genel arazi kullanımında %50 paya sahiptir. Bu alan büyüklük yönünden Tebriz şehri arazi kullanımında birinci sırada yer almıştır. Aynı zamanda hizmet sektörü kendi içinde 13 kola ayrılmış olup bu kollar alan miktarlarına göre aşağıdaki şekilde sıralanmaktadır (Şekil 6).



**Şekil 6.** Hizmet alanlarının oransal dağılımı.

### 3.1.1. Oturma (ikamet) Alanları

Bu sektör, hizmet sektörü içinde %32,6 değerinde paya sahiptir. İkamet alanları bu miktarla hizmet sektörünün alan oranına göre birinci sırada yer almaktadır. Oturma alanlarını oluşturan meskenler son yıllarda genellikle şehrin dış ve yeni oluşan mahallelerinde yer almasına rağmen eski mahallerinde düşük bir oranda görülmektedir. Çünkü eski mahalleler zamanla ticaretin yapıldığı çarşı özelliği kazanmaktadır. Ayrıca şehrin etrafı güney, kuzey ve doğu yönleri dağlarla, batı yönleri ise sanayi ve demiryolu istasyonu ile çevrelendiğinden, şehrin bu yönlerde mesken konusunda gelişmesine engel olmuştur. Aynı zamanda şehrin nüfusu diğer faktörler dışında, göç alması nedeniyle, özellikle 1990'lı yıllardan sonra hızla artmasından dolayı mesken ihtiyacı daha da çok duyulmuştur. İşte bu durum yüzünden son yıllarda şehir dikey doğrultuda yani yapılan meskenlerin kat sayısında artışa bağlı gelişmeye başlamış ve bu durum hemen hemen şehrin her yerinde, özellikle de doğu ve güney doğu tarafındaki mahallelerde yaygınlaşmıştır. Genelde şehrin gelişmiş mahalleleri de (Veliyeasr, Yağcıyan, El Gölü, Zaferaniye, Pazar, Bağmeşe, Merzdarar) burada yer almış olup buralarda yüksek binalar aşırı bir halde yapılmaktadır.

### 3.1.2. Ulaştırma hizmetleri ile ilgili alanlar

#### 3.1.2.1. Cadde ve Sokaklar

Bu alanlar hizmet ve gelişim yönünden önemlidir. Tebriz’de alan olarak meskenden sonra ikinci sırada yer almaktadır. İşte bu alanın gelişmesi şehrin gelişimi ile birlikte eşit bir halde devam etmektedir. Dolayısıyla 1950’li yıllardan sonra özellikle motorlu ulaşım araçlarının artmasıyla birlikte bu gelişim daha da hız kazanmıştır. Cadde ve sokaklar şehrin eski, tarihi ve merkezi kısımlarında dar, trafik yoğunluğu cadde ve sokaklarda sıkıntılıdır. Şehrin dışına doğru, yeni ve planlı kısımlarında trafik daha iyi bir şekilde görülüyor. Ayrıca şehrin merkezinde ticaret alanlarının ve batısında ise sanayi alanlarının olması nedeniyle, bu alanları birbirine bağlayan caddeler yapılmıştır. Bunlar batıda Millet Bulvarı ile Karger Bulvarı ve merkezde 22 Behman, İmam Humeyni, Moteheri, Şeriyeti, Hagani, Filistin ve Şemsi Tebrizi caddeleridir. Bu caddeler de trafik sıkıntısıyla yüz yüzedir. Şehir içindeki ulaşım açısından oluşan bu bölüm hizmet alanının %32,2’lik bir payına sahiptir.

#### 3.1.2.2. Hava Alanı, Demiryolu İstasyonu ve Otobüs Terminalleri

Tebriz uluslararası hava limanı, şehrin kuzey batısında; Avrupa’ya giden demiryolu üstünde kurulan Tebriz demiryolu istasyonu da batıda ve şehrin güneyinde; İran’ın kuzey batısından Tahran’a giden en önemli kara yolunun kenarında yer almaktadır. Tebriz demiryolu istasyonu büyük tesisi nedeniyle, hizmetin alt birimi olan ulaşım sektörünün önemli bir kolu durumundadır. Ayrıca doğuda Tahran yolu kenarında yer alan ve büyük miktarlarda yük taşıyan tır araçlarına ait terminal ve depolar, batı ve kuzeybatıdaki yük depoları ve Merend otobüs terminali, bu konuda hizmet vermektedir. Bu sektör alan yönünden %11,4’lük oranıyla diğer sektörler içinde üçüncü sırada yer almış olup, bu sektörde çalışanların sayısı havalimanı hariç 44.9 kişiye ulaşmıştır.

#### 3.1.3. Güvenlik alanı

Güvenlik merkezleri şehrin farklı noktalarında özellikle de merkeze doğru kurulmuşlardır. Bu sektör %8,55’lik alanıyla 4. sırada yer almıştır. Bu alanların bir kısmı belli yerlerde toplanmış ise de küçük güvenlik alanları mahallelerde dağılmış olarak bulunmaktadır.

#### 3.1.4. Yeşil alanlar

Hizmet alanının %5,63’lük kısmı yeşil alanlara aittir. Bu da kendi içinde iki ayrı kola ayrılmış olup bunlardan birincisi parklar ve ikincisi ise suni orman halindedir. Şehrin park halindeki yeşil alanları kuzeybatıdaki Tebriz Büyük parkıdır. Güneydoğuda yer alan şehrin en önemli parkı durumundaki El Gölü (eski adı Şah Gölü)’dür. Merkezde şehrin tarihi ve eski dokuya sahip alanında Bağ-ı Fecr (eski adı Gülistan Bağ) parkı yer almaktadır. Ayrıca günümüzde şehrin birçok yerinde küçük parklar kurulmuştur. Bu sektörün ikinci kolu, suni ormanlıklar olup, şehrin çevresinde yeşil kuşak oluşturmak amacıyla kuzeybatıda Tebriz-Merend yolu ile doğu tarafında Tahran-Tebriz yolu üzerinde yapılmaktadır.



**Foto 1.** Tebriz'in El Gölü (Şah Gölü) parkı



**Foto 2.** Tebriz'in güneyden genel görünüşü

### 3.1.5. Eğitim Alanı

Bu alan kendi içinde iki ayrı kola ayrılmış olup, birincisi eğitim ve öğretim konusu olup içinde ilk ve orta öğretim, ikincisi ise üniversitelerdir. Eğitim alanları hizmet sektörüne ait alan içinde %2,42'lik orana sahiptir. Birinci kolun alanı yani ilk ve orta öğretim kurumlarına ait alan 259 hektar, ikinci kolu oluşturan yüksek öğretim kurumuna ait tesislerin kapladığı alan ise 42 hektardır. İlk ve Orta öğretim kurumlarına ait tesisler hemen hemen şehrin her mahallesinde özellikle merkeze doğru daha da çok yoğunluk kazanmaktadır. Bunlardan Firdevsi Lisesi şehrin en eski okullarından birisi olup şehrin eski ve tarihi alanında yer almıştır. Bu okullardan genelde şehrin kendi öğrencileri ve az oranda da şehrin etrafındaki köy ve kasabalardaki öğrenciler eğitim almaktadırlar. İkinci kol olan yüksek öğretim kurumlarından Tebriz Üniversitesi ve Tebriz Tıp Bilimleri Üniversitesi doğuda, Azad İslami Üniversitesi kuzeydoğuda, Sehend Teknik Üniversitesi güneybatıda (sanayi alanında), Azerbaycan Üniversitesi, Terbiyet Muallim Üniversitesi ve Tebriz İslami Sanatlar Üniversitesi merkezde ve Nebi Ekrem Kolej Üniversitesi batıda yer almışlardır. Bu üniversiteler çeşitli fakültelerden oluşmuş olup, üniversite öğrencileri sınavla alınırlar. İran dışından bu üniversitelere gelen öğrenciler de vardır.

### 3.1.6. Ticaret alanı

Bu alan, şehrin hizmet alanında %2,07 oranıyla yer almaktadır. Şehrin ticari merkezleri, şehir merkezinde bulunmaktadır. Şehrin merkezinde Mehran Çayı'nın kenarında yer alan tarihi kapalı çarşı, yeni yapılan Amir Kebir ve Şemsi Tebrizi çarşıları, fazla sayıda dükkânlar ve pasajlardan oluşmuştur. Bu alandaki iş yerleri, şehrin kendi ticari ihtiyaçlarını karşıladıktan başka diğer il ve ilçelerdeki yerleşmelere perakende ve toptan satış da yaparak hizmet vermektedir. Bu şehir geçmişten günümüze yurt dışına, özellikle İran'ın batı ve güney batısındaki ülkelerle ihracat yaptığı gibi bu ülkelerden ithalat da yapmaktadır.

### 3.1.7. Alt yapı tesisleri

Bu alanlar hizmet sektörü alanının %1,59'na sahiptir. Bu sektör alan olarak az yer kaplamasına rağmen hizmet sektörünün en önemli kollarından biridir ki şehrin su, kanalizasyon, elektrik, benzin, doğal gaz istasyonları ve mezarlıklardan oluşmaktadır. İşte 2007 yılına kadar su abone sayısı 453.326 adet ve kullanım miktarı 103.412.407 metre küp olmuştur. Bu tüketimi özel ve kamu kurumları ile meskenlerde yaşayanlar yapmaktadır. Yapılmış kanalizasyonların uzunluğu da 105.507 kilometreye ulaşmıştır. Doğal gaz şehrin tüm ev ve işyerlerinde bulunmaktadır. Bu konuda şu anda istatistik olarak elimizde hiçbir bilgi yoktur. Elektrik dağıtım abone sayısı toplam olarak 520.457 adet olmuştur. Şehirde yakıt (doğal gaz ve benzin) istasyonların sayısı 32 adettir. Bunlardan biri devletin olup diğer 31 adedi ise özel şekilde çalışmaktadır. Mezarlığa gelince, geçmişte bu sektöre ait yerler

insanlardan hiçbir karşılık almadan, şehrin muhtelif yerlerinde halkın kullanımına açıktır. Halk da bu yerlerden istediği zaman yararlanmaktadır. Günümüzde şehrin gelişimi ve nüfus artışıyla birlikte bu iş belediye tarafından para karşılığında yapılmaktadır. Bu hizmet alanları son zamanlarda yetersiz hale gelince şehrin güneybatı kısmında ve şehrin dışında Vadiye Rahmet adlı yeni bir mezarlık yapılmaktadır. Yapılmakta olan bu mezarlık 200 hektar alana sahiptir. Fakat bu alan konum olarak şehrin yapısına uygun olmadığı için belediye, imar planında yeni bir mezarlık için yine şehir dışında ve kuzeybatıda 1000 hektarlık bir alan daha ayırmıştır.

### 3.1.8. İdari Tesisler

Bu tesislere ait alanlar hizmet sektörü alanında %1,29 alana sahiptir. İşte bu tesisler şehrin hemen hemen her mahallesinde görülüyor ama genelde şehrin eski ve merkezi kısmında yer almışlardır. Örnek olarak valilik ve İmam Homeyni Tarihi Belediye Sarayı saat meydanında bulunmaktadır.

### 3.1.9. Spor Tesisleri

Bu tesisler şehrin birçok mahallesinde görülür, en çok ve en önemli tesisler Bağ-ı Şimal mahallesinde Tahti Stadı olup şehrin merkezindedir. Şehrin güney kısmında ve dışında bulunan aynı zamanda Tahran'a giden çevre yolunun güney kanarında yer alan şehrin en büyük stadı 70.000 kişilik olup adı Yedigâr-ı İmam stadıdır. Bunların dışında şehrin diğer mahallerinde de üstü kapalı ve açık halde çok sayıda spor tesisleri bulunmaktadır. İşte bu sektöre ait alan, hizmet alanının % 0,95'ni kapsamaktadır.

### 3.1.10. Kültür Alanı

Kültür alanı, hizmet alanının %0,68'ne sahiptir. İçinde turistik alanlar ve kütüphaneler yer almaktadır. Bu alandaki en önemli merkezler İmam Homeyni caddesinde 6 adet sinema, 6 adet tiyatro salonu, 202 adet basımevi bulunmaktadır. Bu sayılardan 2 adedi devlete ait ve 200 adedi özel durumdadır. Ayrıca Amir Hiz mahallesinde Meşrutiyet Müzesi ve Azerbaycan Müzesi de İmam Homeyni Caddesinde yer almaktadır. Aynı zamanda bu şehirde 37 adet kütüphane bulunmakla birlikte, Nisfrah mahallesinde Milli Kütüphane, Amir Hiz, Parvin Etisami, Vali Asr gibi kütüphaneler bulunmaktadır.

### 3.1.11. Dini Tesisler

Bu tesislere ait alanlar, hizmet alanlarının %0,25'ini kapsamaktadır. Tebriz şehrinin tüm mahallelerinde cami bulunmaktadır. Örnek olarak en meşhur camilerden Abresan meydanında Tuba Camisi, Tebriz üniversitesinde Üniversite Camisi, Pazar (çarşı) mahallesinde Sahebol Amr Camisi, Cihad Meydanı'nda Mahdiye Camisi ve şehrin merkezinde en büyük ve genelde Cuma namazlarının kılındığı yer Müsela-yı İmam Homeyni Camisi bulunmaktadır.

### 3.1.12. Sağlık Alanı

Hizmet sektörünün %0,25'ini kaplayan sağlık alanı en son sırada yer almaktadır. Bu alanda çeşitli sağlık merkezleri bulunmakta olup içinde 22 adet hastane yer almaktadır. Bu hastanelerin 12 adedi devlete, 10 adedi özel sektöre aittir. Bunlardan Demiryolu Meydanı'nda bulunan Taligani Hastanesi, Arteş caddesinde bulunan El Zehra Hastanesi, Abresan Meydanı'nda bulunan İmam Homeyni Hastanesi, Eram Mahallesinde Ali Neseb Hastanesi, Abası Mahallesi'nde bulunan Şems Hastanesi, Azadı Caddesi'nde bulunan Arteş Hastanesi ve Dervaze Tahran Mahallesi'nde bulunan 29 Behman Hastanesi yer almaktadır. Ayrıca Tebriz'de sağlıkla ilgili 99 laboratuvar merkezi ve 220 adet eczane bulunmaktadır. Eczaneler genelde şehrin merkezinde ve hastanelerin etrafında yer almaktadırlar. Bu sağlık merkezleri şehrin kendisi ve il nüfusuna ve az oranda da diğer iller ile yurt dışından gelen hastalara ve özellikle Azerbaycan Cumhuriyeti'nden gelenlere hizmet vermektedirler.

### 3.2. Sanayi Alanları

Hizmet alanlarından sonra şehri ekonomi ve gelişim bakımından etkileyen en önemli sektör sanayi alanlarıdır. Tebriz şehri, sanayi açısından sahip olduğu avantaj ve dezavantajlarıyla 1950'li yıllardan sonra gelişmeye başlamıştır. Bu sektör üretim miktarları ve pazar bölgelerine göre ikiye ayrılmaktadır. Bunlar küçük ve büyük sanayi olarak incelenmiştir.

#### 3.2.1. Küçük sanayi:

Küçük sanayi alanı, sanayi alanlarının % 49,9'unu oluşturmaktadır. Bu sanayi alanları da kendi içerisinde evsel ve atölye sanayi olarak ikiye ayrılmaktadır.

#### 3.2.2. Evsel sanayi

Evsel sanayi, ev ortamında yürütülen ve insan gücü ile yapılan basit sanayi faaliyetlerini kapsayan sektörü ifade etmektedir (Özçağlar, 2009:143). Adından da anlaşılacağı gibi bu faaliyet aynı zamanda evde yapılan bir faaliyettir. Yünden elle örülen kazak, çorap, atkı, bere; evde basit bazı tezgâhlarda dokunan halı, bez, kumaş ve ağaçtan yapılan oyuncaklar, kaşıklar ve mutfak eşyaları bu faaliyete örnek olarak verilebilir. Evsel sanayi ürünlerinden elde edilen kazanç düşük miktarlarda olması nedeniyle bu işle uğraşanlar sadece günlük masraflarını karşılamak amacıyla bu işte ve bu konuda çaba gösterirler. Bu işin çok sermaye yatırımına ihtiyacı olmamaktadır. Dolayısıyla ev sanayisi ile uğraşanlar çoğunlukla şehrin dış mahallelerinde, özellikle Tebriz'in güneybatısındaki Ahmakaye ve Revasan ile kuzeyindeki Kurbanı, Deylap ve Dereiçi mahallerinde yaşamaktadırlar. Ayrıca çalışma alanında, bu sektörde faaliyet gösterenlerin sayısı ile ürettikleri ürünlerin türü ve miktarı da belli değildir. Ancak bu sektörün en önemli ürünü Tebriz şehrinde üretilen el halılarıdır. Bu sektörde faaliyet gösteren insanlar geçmişten günümüze genelde halı üzerinde uzmanlaşarak kendilerini göstermişlerdir. Halılar yün ve ipek iplikleri ile çok ince atın ve gümüş tellerle dokunmakta, boyaları ise çeşitli bitkilerden doğal olarak elde edilmektedir. Dokunan halılar Tebriz'de bu işin ticaretiyle uğraşan tüccarlar tarafından toplanıp hem bu şehir ve ülkede hem de yurt dışında çeşitli ülkelerde, günümüzde özellikle Batı Avrupa ülkelerinde satılmaktadırlar. Ayrıca bu ürünler kaliteli olduğundan dolayı dünya çapında Tebriz halısı olarak ün kazanmıştır.

#### 3.2.3. Atölye sanayi

Atölye tipi sanayi, evsel sanayinin oldukça gelişmiş hali olup, ev dışında yerleşmenin birçok yerinde işçi, kalfa ve ustaların bir arada, atölye veya dükkân adı verilen yerlerde yaptığı bir sanayi faaliyetidir. Tebriz şehrinde bulunan atölye tipi sanayi kolundaki her birimde kendi uzmanlık alanlarına göre farklı üretim yapılmaktadır. Bu işyerleri tamir atölyeleri niteliğinde olduğu gibi yeni ürün üretiminin de yapıldığı, birkaç kişinin çalıştığı birimlerdir. Sektöre ait işyeri sayısı 2007 yılı için toplam 47.071 olarak belirlenmiştir. Bunlar şehrin hemen her mahallesinde bulunmaktadır. Bu sektöre ait iş yerleri, çalışanların sayısına göre aşağıdaki şekilde sıralanmaktadır (Çizelge 1).

**Çizelge 1.** Tebriz Şehrinde Çalışan İşçi Sayısı Gruplarına Göre İş Yeri Sayıları

Atölye işçi sayısı	İş yeri sayısı
1	34444
2	9350
3-5	2957
6-9	175
10-49	135
50-99	6
100 ve üstü	4
Genel toplam	47071

**Kaynak:** İran İstatistik merkezi (2007).

Bu işçiler genelde şehrin içinden ve az oranda da şehrin etrafındaki yakın köy, kasabalardan temin edilmektedir. Genelde bu iş yerleri şehrin her alanına dengeli bir şekilde dağılmış olmasına rağmen, bazı mahallelerin özelliklerine bağlı olarak yoğunlaşmaktadır. Şehrin doğusunda Tahran yolu üstünde taşlarla (özellikle mermer) ilgili atölyeler, gıda maddeleri üreten işyerleri, demircilik, beyaz eşya tamircileri, hafif ve ağır araba tamiri yapan atölyeler ile mobilya atölyeleri bulunmaktadır. Şehrin merkezinde ev eşyaları tamiri yapan atölyeler ile dericilik, ayakkabı, marangoz ve mobilya, elektrik ve elektronik eşya tamir atölyeleri bulunmaktadır. Şehrin kuzeybatı ve güneybatısında gıda imalatı, inşaat, araba, ağaç, boya ve kimya işleriyle ilgili atölyeler kurulmuştur. Bu işyerleri şehirde yaşayanlar ile şehir dışında şehre yakın çevredeki köy ve kasaba sakinlerine de hizmet vermektedir.

#### 3.2.4. Büyük sanayi

İkinci sektörün önemli bir kolu olarak değerlendirilen büyük sanayide, üretim çoğunlukla bilgisayarlarla denetlenen otomatik makinelerle yapıldığı için insan gücüne duyulan talep azalmıştır. İmalatın modern fabrikalarda yapıldığı sanayi faaliyetleri için hammadde temini, üretim yönetimleri ve üretilen ürünlerin dağıtımını karmaşık bir yapı göstermektedir.

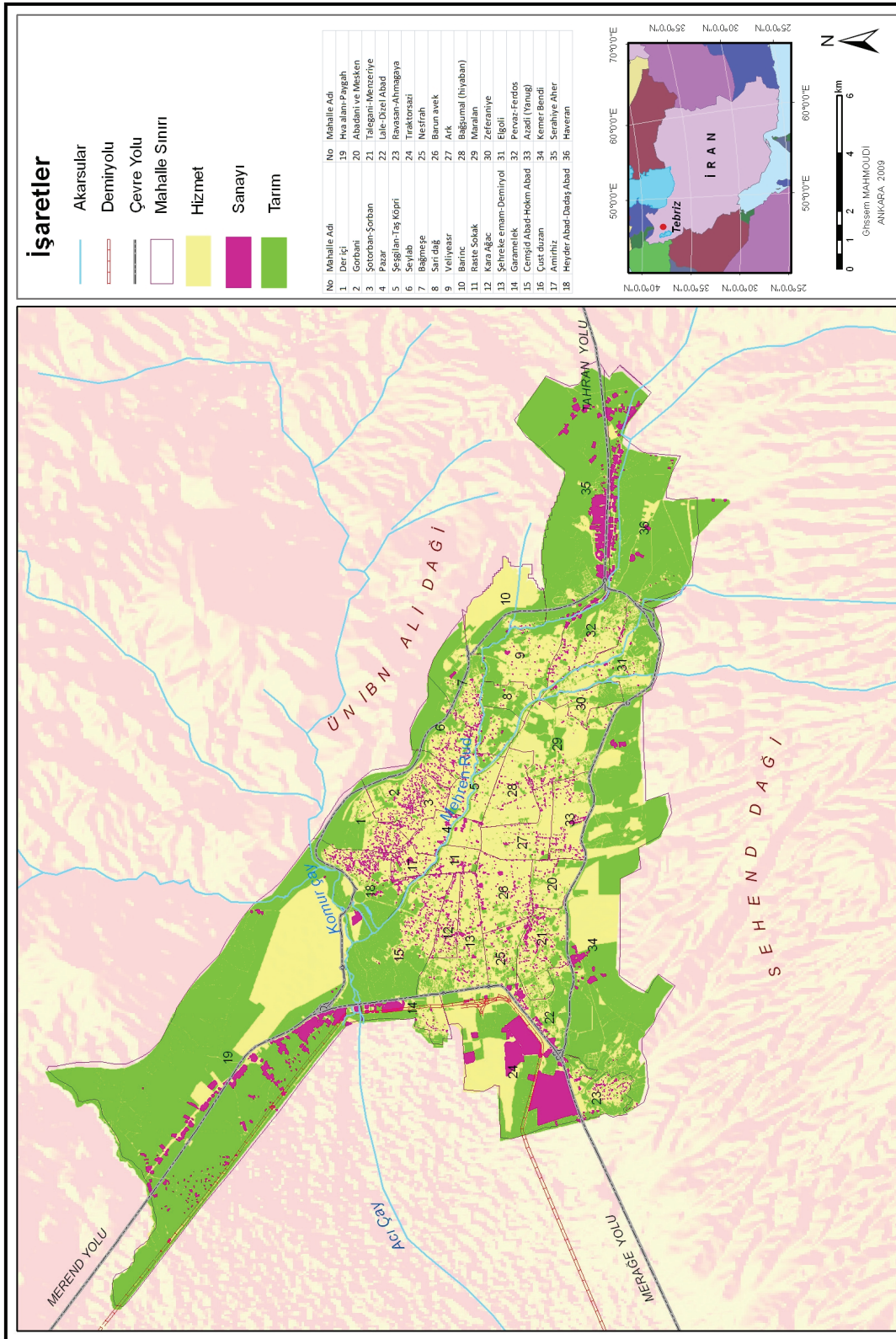
Tebriz’de modern ve büyük sanayinin kapladığı alan bu sektörün %50,1’ini kaplamıştır. Bu sektöre ait tesisler konum olarak şehir alanının doğusuyla güneybatısında kurulmuştur. Şehrin güneybatısında kurulan sanayi kuruluşlarının çoğunluğu çeşitli türde fabrikalar olmasından dolayı, bu alan Organize Sanayi Bölgesi haline gelmiştir. Bu bölgenin önemli fabrikaları İran otomobil fabrikası, deri fabrikası, prefabrik ev yapma fabrikası, çivi fabrikası, termik santral, traktör fabrikası, petrol rafineri ve Petro-kimya fabrikalarıdır (Cevadi,1971: 105).

Tebriz’in doğusunda dağınık halde bulunan fabrikalar Atlas Pud Fabrikaları, Tafi Fabrikaları, mozaik fabrikaları ve taş fabrikalarıdır. İşte bu fabrikalarda kullanılan hammaddeler genelde birçoğu ilden ve bir kısmını da diğer illerden çeşitli taşıma araçları (arabalar, trenler ve boru hattı) aracılığıyla temin edilmektedir. Bu fabrikalardan üretilen ürünlerin bir kısmı çalışma alanında kullanılmakla birlikte, büyük bir kısmı da diğer illere ve yurtdışına satılmaktadır. Burada çalışanların çoğu Tebriz’den ve diğer kısmı ise İran’ın diğer illeri ile yurt dışından temin ediliyor.

#### 3.3.Tarım Alanları

Tarım, gerekli ve yararlı bitkileri yetiştirmek amacıyla toprak üzerinde yapılan çalışmaların bütünü olarak tanımlanmaktadır. Tarımla ilgili olan faaliyetlerin bütününe tarımsal (zirai) faaliyet denilmektedir.





Şekil 7. Tebriz Şehri Arazi Kullanım Haritası (2009).

Birçok şehirde olduğu gibi Tebriz şehrinde de geçmişten günümüze şehrin kenar mahallelerinde yaşayan insanlar tarafından az da olsa tarım yapılmaktadır. Özellikle 1960'lı yıllardan sonra şehrin sanayileşmesiyle birlikte tarıma ayrılan araziler çoğunlukla hizmet ve sanayi sektöründe kullanılmıştır. İşte bu durum şehrin güney ve kuzey kısımlarında tarım alanlarının mesken alanlarına, doğu tarafları mesken ile sanayi ve batı tarafları ise sanayi ve ulaşım (demir yol istasyonu) sektörlerinin kullandığı alanlara dönüşmüştür. Bu durum öyle ilerlemiştir ki günümüzde şehrin doğu, güney ve kuzeyinde tarım sektörü yok denecek seviyeye inmiştir. Şu anda şehirleşmeye paralel olarak şehir alanının kuzeydoğu, kuzeybatı ve güneybatısında tarım alanı azalmış ve tarımla uğraşanların sayısı da çok az miktarlara düşmüştür. Ayrıca sanayinin gelişmesiyle birlikte şehrin hava kirliliğinin artması ve bu faktörün etkisiyle ağaçların kurumasına ve yerlerin verimsiz hale gelmesi sonuçta tarım sektörünün bu alanda gerilemesinin diğer sebebi olmuştur.

Tebriz şehrinin, şehrsel alanını çepeçevre saran tarım alanları, belediye sınırları içerisinde kalan alanın % 45,8'ini (bu oranın % 17'si tarım, % 3ü bahçe, % 0,07'si çiçek ve bitki serası, % 0,13ü besihane, % 61,2'si nadas yerleri ve % 1,62'si akarsu yatağı) kaplamaktadır. Tarım alanları şehrin içlerinde de görülse de genel olarak şehrin çevresinde yoğunluk kazanmaktadır. Özellikle Tahran yolu üzerinde, Merend yolu çevresinde ve Merage yolu çevresinde tarım alanları genişlemektedir. En yoğun kullanımdaki tarım alanları, Cemşid Abad-Hukm Abad mahallesindedir.

Şehirdeki tarım alanlarının tümü kullanılmamaktadır. Tarım alanlarının, % 63'ü sulu tarım alanı, % 37'si ise kuru tarım alanı şeklindedir. Kuru tarım alanlarının % 61'i nadaslı tarım yapılan alandır. Sulu tarım alanlarının sulanması amacıyla Mehran Çayı ve Komur Çayı'ndan su çekilmektedir. Ayrıca sondaj kuyuları vasıtasıyla yer altı suyu da bu alanların sulanması amacıyla kullanılmaktadır.

Kuru tarım alanlarında genellikle buğday, arpa ve mercimek yetiştirilmekteyken, sulu tarım alanlarında, sebze (domates, patates, kabak, maydanoz, ....) yetiştirilmekte ve yarıca meyve bahçeleri yer almaktadır (Foto 3 ve 4). Bu meyve bahçelerinde elma, şeftali, kiraz, armut kayısı, erik ve ayva yetiştirilmektedir.



**Foto 3.** Tebriz şehri çevresindeki sulu tarım alanları.



**Foto 4.** Tebriz şehri çevresindeki meyve bahçeleri.

Tebriz şehri çevresindeki tarım alanları genel olarak öncelikle şehrin ihtiyaçlarını karşılama amacını gütmektedir. Artan üretim fazlası ürünler şehrin çevresindeki yerleşmelerde pazarlanmaktadır. Tarım alanları, şehirde oturan şahıslara aittir. Bu alanlarda çalışan işçiler, Tebriz şehri çevresindeki

köylerden gelmektedir. Ayrıca şehirdeki işçilerin bir kısmı da bu alanda istihdam edilmektedir. Tarla sahipleri de bu alanlarda işçi olarak çalışabilmektedir.

#### 4. Sonuç

Tebriz şehri, 25.232 hektarlık alanı (belediye sınırı içinde) ve 1.3498.060 nüfusuyla İran'ın kuzeybatısında, Doğu Azerbaycan eyaleti'nin merkezi ve en önemli şehridir. Çalışma alanı şehiriçi arazi kullanımını üç bölüm halinde ele alınıp incelenmiştir. Sonuçta şehrin %50'si hizmet, %4'ü sanayi, %17'si tarım, %28'i boş yer ve %1'i akarsu yatağına ait alanlardan oluşmuştur. Dolayısıyla bu verilere bakıldığında tarım sektörü birinci sırada gelmekle birlikte alanın en etkili sektörü hizmet olmuştur. Şehirde sanayi etki ve çokluk bakımından ikinci ve tarım sektörü de üçüncü olarak görülmektedir. Ancak günümüzde diğer sektörlerin, Tebriz'in şehirleşmesine bağlı olarak önem kazanması ve tarımsal ürün ihtiyaçlarının dışarıdan karşılanması nedenleriyle tarım sektörü gün geçtikçe etkisiz bir hale gelmiştir.

Çalışma alanını mahalle halinde incelediğimizde şehir içi arazi kullanımını şu şekilde açıklayabiliriz. Kuzeyde Dereiçi, Gorbani, Şotorba-Sorhab, Seylab, Bağmeşe ve Sarıdağ mahalleleri yer almış ve bu mahallerde evsel sanayi hâkim sektörler olarak belirlenmiştir. Kuzeydoğuda Barınc Mahallesi yer almış olup burada tarım hâkim sektördür. Doğuya doğru Veliyesr, Pervaz, Ferdos, Elgölü ve Zeferaniye mahalleleri yer almış olup eğitim ve turistik merkezler hâkim sektörlerdir. Doğuda Serahiye, Aher ve Haveran mahalleleri yer almış olup buradaki en önemli sektörler gıda sanayi, taş sanayi, otomotiv bakım sanayi, hayvancılık (besihane) sektörleridir. Güneyde Talıgani, Menzeriye, Marelan, Azadi, Kemberbendi ve Abadaniyemesken mahalleri yer almış ve burada hâkim sektörler askeri alan, spor ve ulaşım olmuştur (Belediye, 2002: 78). Güney batıda Lale, Dizel Abad, Ahmageye, Revasan ve Traktör Sazi mahallelerinde sanayi sektörü hâkim sektördür. Batıda Nesferah, Şehrekeemam ve Karamelek mahallelerinde eğitim, ulaşım ve tarım en önemli sektörlerdir. Kuzeybatıda, Havalimanı, Cemşidabad, Heyderabad ve Dadaşabad mahallerinde hâkim sektörler ulaşım, tarım ve gıda sanayidir. Şehir merkezinde, Pazar (Kapalı çarşı), Şeşgilen, Taşköprü, Rastesokak, Karaağaç, Amirhiz, Çustduzan, Ark, Barunavek ve Bağşumal mahalleri yer almış olup burada hakim olanlar ticaret, sağlık, eğitim dini tesisler ve tarihi alanlardır. Bütün bunlar dikkate alındığında Tebriz şehri arazi kullanımı bakımından genel olarak hizmet ve sanayi sektörlerinin hâkim olduğu bir şehirdir.

#### Referanslar

- Agili, C. (2001) Şehrin Planları ve Yapıları, Gohare Endişe Matbaacılık, Tahran.
- Babayi, F. (2007 ) Tebriz'in çevresinin arazi kullanımı, Basılmamış doktora Tezi, Tebriz üniversitesi kütüphanesi, tebriz.
- Bayar, R. (2003) "Arazi Kullanımı-Nüfus İlişkisi: Anamur Örneği" Coğrafi Bilimler Dergisi, 1 (1), 97-116
- Belediye, T. (2002) Tebriz'in Eski ve Tarihi Mahalleleri, Furuzeş Matbaacılık, Tebriz.
- Cevadi, S (1971) Tebriz ve Çevresi, Endişe Matbaacılık, Tebriz.
- Elilibüyük, M., 2000, Matematik Coğrafya, Evren, Gezegenerler, Dünya, Zaman, Ekol Yayınevi, Ankara
- Ferid, Y (1989) Şehir Tanıması ve Coğrafya, Daneş Matbaacılık, Tebriz.
- İran istatistik merkezi, adres: www.sci.org.ir.
- Mecidzade, Y. (1989) İran'da İlk Şehirleşme, Rehnema Matbaacılık, Tahran.
- Özçağlar, A. (2009) Coğrafya Giriş, Ümit Ofset Matbaacılık, Ankara.
- Rehnemayi, N. (2003) Tebriz Şehri ve Eski Tarihi, Ellame Matbaacılık, Tebriz.
- Rezeviyan, M. (2002) Şehir'in Arazi Kullanım Planları, Ney Matbaacılık, Tahran.
- Şekui, H. (1989) Şehir Coğrafyası, Amir Kebir Matbaacılık, Tebriz.
- Soltani, A. (2008) Tebriz şehrinin planlaması üzerine, Basılmamış doktora Tezi, Tebriz Üniversitesi Kütüphanesi, Tebriz.
- Sattarzadeh, M. Bayraktutan, S. Hamid Far, S. (2007) "Tebriz (KB İran) Kent Alanı Çevresinin Aktif Tektoniği ve Depremselliği" İslami Azad Üniversitesi, Tabriz.

