

Emirdağ İlçesinde Göçlerin Tarım Alanlarına Etkileri

Migration effects on agricultural lands in Emirdağ district

Mustafa Yakar^{1*}, Hakkı Yazıcı²

¹ Afyon Kocatepe Üniversitesi, Fen-Edebiyat Fakültesi, Coğrafya Bölümü, Afyonkarahisar

² Afyon Kocatepe Üniversitesi, Eğitim Fakültesi, İlköğretim Bölümü, Afyonkarahisar

Öz: Türkiye’de sanayileşme ve şehirleşme süreci ile ortaya çıkan, 1950’li yıllardan sonra hızlanan, kırdan kente olan göçlerin çeşitli aşamalar geçirerek, tip ve şekiller kazanarak günümüze kadar ulaştığı bilinen bir gerçektir. Bu süreçte sürekli nüfus kaybeden kırsal alanda göçlerin çeşitli sonuçları ortaya çıkmaya başlamıştır. Arazi kullanım deseni ve tarımsal yapıdaki değişimler bunların başında gelmektedir. Araştırmanın amacı gerek yurtdışına gerekse yurtiçine çok fazla göç vermiş olan Emirdağ ilçesi örneğinde yaşanan göç sürecinin tarımsal faaliyetler üzerinde arazi kullanımı açısından etkilerinin neler olduğunu belirlemektir. Diğer bir ifadeyle ilçede bugünkü mevcut arazi kullanımı ve tarımsal yapının oluşmasında göçlerin etkisini ortaya çıkarmaktır. İlçe kırsal alanında 1960’lı yıllara kadar artan nüfus daha sonra göçlerle azalmaya başlamış ve günümüzde köyler büyük ölçüde boşalmıştır. Geride kalan nüfusun yaşlılardan oluşması tarımsal üretimin devamlılığını engellediği gibi hiçbir üretimin yapılmadığı terkedilmiş tarım alanları da ortaya çıkmaya başlamıştır. Yine göçe bağlı olarak arazi mülkiyet dağılımında da bazı değişimler yaşanmıştır. Göç edenlerin arazilerini satın alma veya kiracı-ortakçı uygulamalarıyla köyde kalan çiftçi başına düşen işlenen tarım alanında artışlar görülmeye başlanmıştır. Kırsal kesimde azalan nüfus yoğunluğu ve kişi başına düşen arazi miktarındaki artışa rağmen tarımsal üretim henüz az sayıda büyük ve modern işletmelere dönüştürülememiştir.

Anahtar Kelimeler: Emirdağ ilçesi, nüfus, göç, arazi kullanımı, tarım

Abstract: Migration from rural to urban which appeared after industrialization and urbanization in Turkey, increased after 1950’s years. Migration from rural to urban which is a known reality by transition from various stages, has come up till now by obtaining types and forms. The consequences of migration in rural area where population decreases exist, started to appear in this process. Land use pattern and changes in farming structure are two essential ones of the other consequences. The aim of this study is to determine the effects of migration process on agricultural activities which are common in Emirdağ case where emmigration and internal migration occur, in terms of land use. In other words, it is to determine existing land use and effect of migrations on the formation of agricultural structure. The population which had increased up till 1960’s in district rural area started to decrease by out migrations and exodus has been occurring in the villages of Emirdağ after 1960’s. Nonmigrated population which consists of old people, has prevented the continuity of agricultural production thus farming area in which no production activities occur, started to appear. Some changes have been occurring in distribution of land ownership depend on outmigration effects, too. The increases in farming areas which are used as buying or hiring by the people who live in village, started to see increases. Although decreasing population density in rural areas and the increases in land size per person, agricultural production could not be turned into a few of big and modern farming enterprises.

Keywords: Emirdağ district, population, migration, land use, agriculture

* İletişim yazarı: M.Yakar, e-posta: yakar@aku.edu.tr

1. Giriş

Kırsal alanda arazinin mevcut kullanım deseni ve potansiyeli, nüfus taşıma kapasitesini büyük ölçüde belirlemektedir. Bu durum, bazı yörelerde taşıma kapasitesini aşan, hızlı nüfus artışı karşısında dışarıya göçü ortaya çıkarırken; bazı yörelerde ise aksine dışarıdan göç almaya neden olabilmektedir. Arazi kullanım deseninin mekâna bağlı değişiminin nüfus hareketleri üzerindeki etkisi, sahanın doğal ortam özellikleri yanında tarımsal üretimi belirleyen politik, ekonomik ve toplumsal faktörlerle de ilişkilidir. Sonuçta, arazi kullanımı, sınırlılıklarıyla göçe neden olan bir faktör olabileceği gibi, yapılan planlama uygulamaları ile potansiyeli geliştirilerek göçte itici bir unsur olmaktan çıkabilmektedir. Arazi kullanımı göçte belirleyici olsun veya olmasın günümüz dünyasında artan nüfusu besleyebilmek için tarım alanlarının genişletilmesine veya tarımda birim alandan daha fazla verim elde etmeyi sağlayacak bilimsel çalışmalara ihtiyaç vardır.

Türkiye’de nüfusun kırsal alanlarda taşıma kapasitesini aştığı, tarım alanlarının mera ve ormanlar aleyhine genişleyerek son sınırına yaklaştığı halde, kırsal kesim insanının geçimini sağlamakta yetersiz kaldığı dönemlerde gerçekleşen göçler sonucunda, bugün aynı alanlardaki arazi kullanımı ve tarımsal yapı önemli ölçüde değişmiştir. Göçlerin seçiciliği (yaş, cinsiyet, eğitim durumu vb) gereği, tarımda çalışan nüfusun azalması işgücü açığını oluşturmada ve niteliğinin değişmesiyle de (özellikle yaş yapısı) tarım alanlarının bir kısmının üretim dışı kalmasına neden olarak tarımsal üretimi olumsuz etkilemektedir. Ayrıca geride kalan hane halkının yaşlılardan oluşması üretimin devamlılığını engellediği gibi, göç edenlerin yaptıkları her türlü maddi destek ailede göçe katılmayanların tarımsal üretimi sürdürmeyi gereksiz görmelerine neden olabilmektedir. Böylelikle ülkemizde, özellikle arazi yapısının engebeli olduğu yörelerde daha sık karşılaşılan terkedilmiş tarım alanları ortaya çıkmaktadır. Bu alanlar çoğu yerde tarımsal üretim için nüfusun en fazla olduğu dönemde kullanılan tarımın güçlüğüyle yapıldığı kesimlerden meydana gelmektedir.

Tarım arazilerinin artan nüfus ve miras sistemine bağlı olarak giderek küçülmesi göçü tetikleyen bir faktör olarak bilinirken; göçten sonra (günümüzde) bu arazilerin mülkiyet yapısında da değişimler meydana gelmeye başlamıştır. Göç edenlerin bir kısmı arazilerini satarken diğer bir kısmı ortakçığa veya kiraya vererek işlemeyi sürdürmekte, çok az bir kısmı ise arazi satın alarak tarım alanlarını genişletmekte veya kente göçtüğü halde zaman zaman köye gelerek arazisini işleyenlere de rastlanmaktadır. Sonuçta tarım arazilerinin mülkiyet ve kullanım bakımından bir değişim/dönüşüm içinde olduğu saptanmaktadır.

Kırsaldan göçe bağlı olarak ortaya çıkan arazi kullanımı ve tarımsal yapıdaki değişimlerin ülkemizin farklı yörelerinde araştırılarak ortaya çıkarılması gerekmektedir. Zira göç sonrasında tarım alanı nüfus dengesi yanında arazi kullanım desenindeki değişiklikler mevcut arazinin yeniden planlanabilmesi için önemlidir. Göçle birlikte yaşanan bu değişim, 1960’lı yıllarda belirginleşen ve 1980 sonrasında hızlanan kırsal dönüşüm ve kırdan/tarımdan kopmanın sonuçlarından birisi olması yönüyle de önemlidir. İç Anadolu Bölgesi’nde yer alan ve göçlerle kırsal nüfusu boşalan Emirdağ ilçesi, böyle bir araştırma için uygun bir örnek oluşturmaktadır. Araştırmanın amacı özellikle yurtdışına ve bir o kadar da yurtiçine göç vermiş olan Emirdağ ilçesi örneğinde yaşanan göç sürecinin tarımsal faaliyetlere arazi kullanımı açısından etkilerinin neler olduğunu belirlemektir. Diğer bir ifadeyle ilçede bugünkü mevcut arazi kullanımı ve tarımsal yapının oluşmasında göçlerin etkisini ortaya çıkarmaktır.



Şekil 1. Emirdağ ilçesinin Türkiye'deki yeri.

Araştırma alanı olan Emirdağ ilçesi, İç Anadolu Bölgesi'nin Yukarı Sakarya Bölümü içerisinde kalmaktadır (Şekil, 1). İç Anadolu Bölgesi'nin Ege Bölgesi ile olan sınırını oluşturan Emir Dağları'nın doğu kesimi ile Yukarı Sakarya Havzası'nın tabanında ilçenin toprakları bulunmaktadır. İç Batı Anadolu eşiğinden İç Anadolu çanağına geçiş kuşağında kalan ve hemen hemen bütün yönleriyle İç Anadolu Bölgesi'nin özelliklerini taşıyan ilçede arazi kullanımı, büyük ölçüde bölgenin yarı kurak doğal ortam özelliklerine bağlı olarak şekillenmiştir.

2. Kuram

Göçleri açıklamak için günümüzde pek çok teori ortaya atılmıştır. Bunların büyük bir bölümü daha çok göçün neden meydana geldiği ile ilgilidir. Ayrıca az da olsa göçün işleyişi ve göç kararı ile ilgili teoriler de bulunmasına karşın başlı başına göçlerin sonucunda ortaya çıkan durumu (özellikle göç veren kaynak bölge açısından) açıklamaya yönelik teoriye, göç literatüründe rastlanmamıştır. Bununla birlikte özellikle uluslararası göçler ve ekonomik gelişme arasındaki ilişkileri ele alan çalışmalardan ortaya çıkan ortak sonuç, göç alan ülke veya bölgenin gelişirken; göç verenlerin gerilediği ve göç verdiği merkezlere giderek artan oranda bağımlı hale geldiğidir. Yani göç veren merkez ile göç alan merkez arasındaki gelişmişlik farklılığı, göç sonrasında azalarak eşitlenme yönünde bir gelişmeye değil, tam tersine daha da derinleşmesine ve ayrışmasına neden olmaktadır. İşleyiş mekanizması ve boyutları bakımından uluslararası göçler iç göçlerden çeşitli farklılıklar göstermekle birlikte, her ikisinin de en önemli özelliği göçün büyük ölçüde ekonomik nedenlere dayanıyor olmasıdır. Bu yönüyle uluslararası göçlerin ekonomik gelişmeyle ilişkisinin küçük bir örneğini ülke içindeki iç göçlerde gözlemlemek mümkündür. Nitekim ülke içerisinde de göçlerin genel akış yönlerini bölgeler arası gelişmişlik farkı belirlemektedir. Buna göre ülkede başta sanayi, ticaret, hizmet merkezi özelliği gösteren altyapısı büyük ölçüde gelişmiş olan bölgesel merkezler, çevrelerindeki daha az gelişmiş düzeydeki yerlerden göç almakta ve daha da gelişmektedir. Temelde gelişmişlik farkına dayanarak ekonomik nedenlerle az gelişmiş yörelerden gelişmiş bölge ve yörelere doğru olan göçler, sonuçta daha sonraki göçlerin devamlılığını sağlayan göç ağlarını ortaya çıkarmakta ve artan boyutlarda kendini sürekli yenileyen bir yapı kazanmaktadır. İşte ekonomik kalkınma düzeyi farklılığına bağlı olarak gelişmiş merkez ile gelişmekte olan çevre arasındaki bu görüntü, merkez-çevre kuramı olarak adlandırılmaktadır (Abadan ve diğ. 1975: 399, Çağlayan, 2006: 78-82, Yalçın, 2004: 35-40, Toksöz, 2006: 17.) Bağımlılık Okulu tarafından geliştirilen bu teoride, son zamanlarda küreselleşmeyle birlikte çeşitli değişiklikler görülmeye başlamıştır. Çağlayan'a (2006: 80-82) göre; günümüzde hammadde, işgücü ve pazar olarak çevre ülkelerden merkeze sürekli kaynak aktarmak yerine merkezden gelen sermayeyle çevre ülkelerin sanayileşmesinde yeni eğilimler ortaya

çıkmağa başlamıştır. Bunun sonucunda ise son zamanlarda ülke içerisinde az gelişmiş yerlerden olan göçün yöneldiği merkezlerden birisi de yabancı sermaye ile kurulan tesislerin yoğunlaştığı bu yeni sanayi odaklarıdır.

İşgücü ve hammadde sağlamada bir nevi çevre rolü üstlenen kırsalın göç süreci sonrasında nasıl bir değişim veya dönüşüm geçirdiği araştırılması gereken konulardan birisidir. Göçlerle her geçen gün işgücünü ve üretkenliğini kaybeden kırsal alanların göçten en önemli kazancı ise aile veya haneden ayrılan göçmen işgücünün gönderdiği paradır. Göçmenler tarafından gönderilen paranın kırsaldaki kullanımı konusunda şimdiye kadar yapılan araştırmalar, hanenin üretim kaynaklarını geliştirmeden ziyade tüketimini artırmaya yönelik olduğunu göstermektedir (Martin, 1991: 68, Mutluer, 1996: 194; 2003:130, Gitmez, 1983:199, Güven, 1994: 35, Yasa, 1979: 50-53). Özellikle yurtdışına olan göçlerde daha tipik görülen göç kaynak bölgesindeki yatırım tercihlerinden birisi de kırsalda lüks bir konut yaptırma eğilimidir (Yılmaz, 1992). Ayrıca göçmenlerin kazanımlarının bir kısmı da kentlerde konut, dükkân, arsa gibi çeşitli gayrimenkul alımına aktarılmaktadır. Kısacası kaynak bölgenin kırsalına göçmen işçiler tarafından gönderilen paralar üretime yönelik yatırımlardan çok tüketim ve gayrimenkul alımı gibi ekonomiye kısa sürede dönmeyen bir kullanım özelliği sergilemektedir. Bu süreçte kırsal alanlar, her geçen gün göç verdiği merkezlere biraz daha bağımlı hale gelmektedir.

Kırsal alanlarda göçün pek çok etki ve sonuçlarını gözlemek mümkündür. Giderek göçle azalan nüfusuyla kırsalda mekânın üretim sürecindeki kullanımı değişmektedir. Tarım alanlarının bir bölümünün terk edilmesi, mera hayvancılığının giderek azalması ve mera alanlarındaki genişleme, orman alanları üzerindeki baskının azalmasına bağlı olarak orman alanlarındaki genişleme, arazi kullanımının desenindeki değişime örnek gösterilebilir. Ayrıca toprak mülkiyetinde çiftçi başına düşen tarım alanındaki kısmi artış, arazi anlaşmazlıklarındaki azalma, mera ve orman alanlarının tarım alanına dönüştürme eğiliminin azalması da bu sürecin sonuçları arasında sayılabilir. Sonuçta kırsaldan olan göçlerin genelde arazi kullanımı özelde ise tarımsal yapılanma açısından olumlu ve olumsuz ne tür etkilere sahip olduğu ve hangi önlemlerle yaşanan dönüşümün planlı bir hale getirilebileceği üzerinde düşünülmesi gerekmektedir. Kırsaldan olan göçler, AB ülkelerine göre fazla olan kırsal nüfusun azaltılması noktasında, bir avantaj gibi gözükse de doğurganlığın yenilenme hızının altına düşmesi ve nüfustaki hızlı yaşlanma eğilimi üretimde işgücü açığına neden olacak tehditler olarak algılanabilir. Ayrıca Türkiye'nin tarımsal yapısının en önemli sorunlarından birisi olan tarım işletmelerinin çok parçalı ve küçük birimlerden oluşması göç sonrasında az sayıda, geniş toprağa sahip modern işletmelere dönüştürülmesi için bir fırsat olarak değerlendirilebilir.

3. Materyal ve Yöntem

Emirdağ ilçesi kırsal alanında göçlerin arazi kullanımı ve tarımsal etkilerini belirlemenin amaçlandığı bu çalışmada veri ve yöntem açısından çeşitli sınırlılıklarla karşılaşmıştır. Öncelikle ülkemiz kırsal alanlarında doğrudan göçe ait veriler olmadığı gibi arazi kullanımı, tarımsal yapı ve üretime dair geçmişten günümüze sayısal değerler yoktur. O nedenle göçün kırsaldaki etkisini ve kırsal değişimdeki rolünü belirlemek oldukça güçtür.

Araştırma konusuyla ilgili sayısal verilerin yetersizliği araştırmanın yöntem açısından daha çok nitel olarak yürütülmesini gerektirmiştir. Buna göre araştırma sahasında köy muhtarlarına yönelik bir anket formu hazırlanmış fakat uygulanması sırasında bazı güçlüklerle karşılaşıldığından istenilen sonuçlar elde edilememiştir. Ancak bu sırada konuyla ilgili önemli tespitler yapılmıştır. Gerek konuyla ilgili verilerin olmaması gerekse anket uygulamasıyla istenilene ulaşılamaması araştırmanın özellikle arazi çalışmasının önemini bir kat daha artırmıştır. Arazi çalışması sırasında farklı doğal ortamlardaki yerleşmeler ve çevrelerinde göçün izleri/etkilerine dair ipuçları yakalanmaya özen gösterilmiştir. Ayrıca yerleşim yerlerinde yöre halkıyla mülakatlar yapılmıştır. Öte yandan Emirdağ İlçe Tarım Müdürlüğü çalışanları ile ilgi grubu görüşmesi yapılmış ve göçün etkileri tartışılmıştır.

Araştırma verilerindeki bazı kısıtlılıklara rağmen köylerle ilgili nüfus ve nüfusun sosyo-ekonomik özelliklerine dair veriler ile belli dönemlerde yapılmış olan Köy Envanter Etütlerinden

derlenmiştir. Elde edilen verilerin tamamı amaca göre düzenlendikten sonra ilçenin köyleri bazında bir veri tabanı oluşturulmuş ve bu veriler Arc GIS (9.2) programında haritalanmıştır.

Araştırma sahasının doğal ortam özellikleriyle ilgili kaynaklar (özellikle haritalar, raporlar vb) elde edilmiş, fakat araştırma sahasının fiziki coğrafyası ile ilgili bilgiler uzun uzun açıklanmaktan çok konunun içerisinde gerektiği kadar ilişkilendirilerek verilmeye çalışılmıştır.

4. Bulgular

4.1. Nüfusun Gelişimi ve Göçler

Emirdağ ilçesinde nüfusun en önemli özelliği geçmişten günümüze kırsal karakter göstermesidir (Çizelge, 1; Şekil, 2). Başka bir ifadeyle ilçe köylerindeki nüfus her zaman ilçenin merkezi olan Emirdağ'dan daha fazla olmuştur. Bununla birlikte ilçede kırsal nüfus oranında zamanla bir azalma yaşanırken, kentsel nüfus artış eğilimi göstermiştir (Şekil, 2). Bu gelişme 1950'li yıllardan sonra sosyo-ekonomik yapıdaki değişmelerle belirginleşmeye başlamış ve 1960'lı yıllar sonrasına kırsaldan göçlerle azalan nüfusla hız kazanmıştır. En hızlı değişim ise 1970'li yıllardan sonrasına rastlamıştır. Nitekim 1970 yılında ancak %20 olan kentsel nüfus oranı 2007 yılı sonu itibariyle % 47'ye ulaşmıştır.

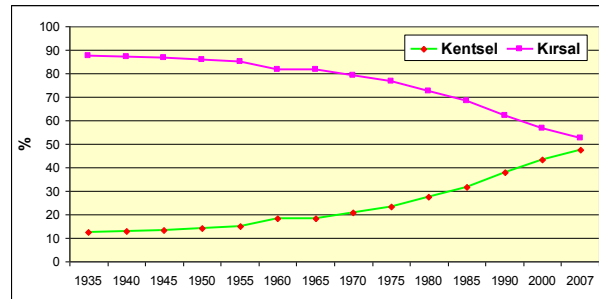
Emirdağ'ın nüfus gelişimi izlendiğinde kentin 1927 nüfusunun 3.960 olduğu, farklı dönemlerde farklı hızlar göstermekle birlikte 2000 yılı bir tarafa bırakılırsa sürekli bir artış gösterdiği izlenmektedir. Nüfusun 2007 yılında 1927'ye göre yaklaşık 5,5 kat artarak 21.898'e ulaştığı saptanmaktadır (Çizelge, 1; Şekil, 3).

Emirdağ'da nüfusun gelişimini gösteren grafiğe bakıldığında, nüfus artışının genel olarak 1927-1950, 1950-1990 ve 1990 sonrası olmak üzere üç farklı döneme ayrılabilir (Şekil, 3). Buna göre 1927-1950 arası nüfusun yavaş artma (% 57,5) eğiliminde olduğu birinci dönem, 1950-1990 arasında % 238,8 oranında bir artışın gerçekleştiği hızlı artış dönemi ve 1990 sonrasında ancak %3,5 oranındaki bir artışla durağan bir dönemin başladığı söylenebilir. Buna göre 1950-1990 arasında ilçe merkezi nüfusunun gelişiminde göçlerin önemli boyutlarda etkisinin olduğu ileri sürülebilir.

Çizelge 1. Emirdağ ilçesinde kentsel ve kırsal nüfus gelişimi.

Yıllar	Kentsel Nüfus	Oran (%)	Kırsal Nüfus	Oran (%)	Toplam Nüfus
1935	4247	12,6	29526	87,4	33773
1940	4857	13,1	32298	86,9	37155
1945	5491	13,5	35036	86,5	40527
1950	6240	14,0	38335	86,0	44575
1955	7439	15,1	41701	84,9	49140
1960	10069	18,3	44892	81,7	54961
1965	10914	18,5	48041	81,5	58955
1970	12559	20,7	48156	79,3	60715
1975	13184	23,4	43138	76,6	56322
1980	14733	27,7	38502	72,3	53235
1985	17289	31,6	37346	68,4	54635
1990	21144	38,0	34494	62,0	55638
2000	20508	43,3	26888	56,7	47396
2007	21898	47,4	24301	52,6	46199

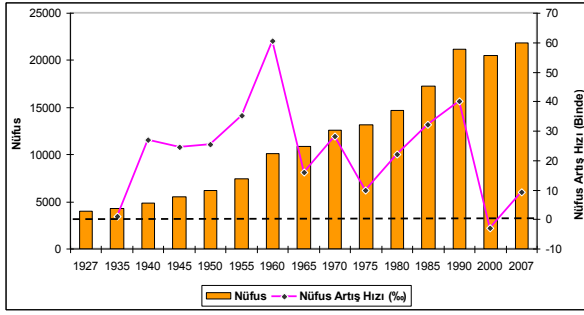
Kaynak. DİE Genel Nüfus Sayımı Sonuçları.



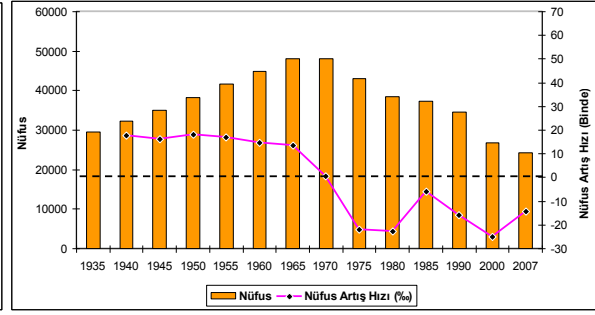
Şekil 2. Emirdağ ilçesinde kentsel ve kırsal nüfus gelişimi.

Emirdağ ilçesi kırsal nüfusu, 2000 Genel Nüfus Sayımı'nda ilçeye bağlı olan köyler esas alınarak hazırlanmıştır. Buna göre bu son sayımda ilçeye bağlı olan köyler geriye doğru taşınarak (önceki sayımlara) idari yapıdaki (köy sayısındaki) değişiklikler göz ardı edilmiştir. Böylece geçmişten günümüze kırsaldaki nüfusun gelişiminin karşılaştırılabilir olması sağlanmıştır.

İlçe kırsal kesimini oluşturan köylerin nüfus gelişimi, ilçe merkezinden çok farklı bir eğilim göstermiştir (Şekil, 4). Nüfus gelişim grafiğine bakıldığında 1935-1965 döneminde nüfusun arttığı, 1965'ten günümüze kadar da bir azalışın görüldüğü iki farklı dönem ortaya çıkmıştır. Buna göre 1935 yılında 29.526 olan köyler nüfusu aradan geçen 30 yılda % 62,7 oranında artarak 1965 yılında 48.041'e ulaşmıştır. Kırsal nüfus 1965-2007 arasındaki 42 yılda yaklaşık % 50 oranında azalarak 24.301'e gerilemiştir ki, kırsal kesimdeki nüfus 1935'teki miktarının bile altına inmiştir.



Şekil 3. Emirdağ ilçe merkezinin nüfus gelişimi



Şekil 4. Emirdağ ilçesi köylerinin nüfus gelişimi

İlçe kırsalında nüfusun bu gelişimi başlangıçta doğumlarla artış şeklinde gerçekleşirken 1965 yılından itibaren başlayan ve çoğu zaman artış hızından daha hızlı olan azalma süreci, dışarıya olan göçlerin sonucunda meydana gelmiştir. Sonuçta ise nüfus gelişim grafiğinin “^” şeklini alması göçlerin doğal nüfus artış hızından daha etkin olmasıyla gerçekleşmiştir. Türkiye'nin pek çok kırsal yöresinin genel nüfus gelişim eğilimini andıran bu şekil, göçlerin boyutlarının da etki derecesini göstermektedir.

Türkiye'de 1950 sonrasında başlayan iç göç, Emirdağ ilçesi kırsalında 1965 sonrasında nüfus gelişim grafiğine etki edecek şekilde belirginleşmeye başlamış, 1970 sonrasında nüfus miktarında azalma şeklinde devam etmiştir. Bununla birlikte Emirdağ ilçesinde göç süreci sadece iç göçlerle değil 1960 sonrasında başlayan yurtdışına göçlerin de etkisiyle olmuştur. Bu eğilim aradan geçen yaklaşık 50 yıllık süreyle çeşitli tip ve şekil değiştirerek günümüze kadar ulaşmıştır. Sonuçta ilçe kırsalında bazı köylerde geriye sadece yaşlılardan oluşan birkaç hane kalmış dolayısıyla dışarıya göç verme kendi doğal işleyişi gereği bu köylerde durmuş, diğer bazı köylerde ise geride kalan az sayıdaki genç nüfus için göç etme eğilimi hâlâ devam etmektedir.

4.2. Göçlerin Tarım Alanlarına Etkileri ve Arazi Kullanım Değişimi

Toplumların sosyo-ekonomik anlamdaki değişim ve dönüşümünün mekânsal algısında ortaya çıkan farklılaşma, araziden yararlanmayı belirlemekte ve yönlendirmektedir. Buna göre geleneksel tarım ve hayvancılığa dayalı toplum yapısından sanayi toplumuna ve günümüzde ise sanayi sonrası post-modern toplumun üretim yapısı ve işleyişi, mekânsal kullanımı değiştirmektedir. Bu süreçten etkilenen alanların birisi de kırsal kesimlerdir. Kırsaldaki geleneksel tarım toplumunda yaşanan dönüşüm nüfus ve sosyal yapıyı derinden etkilemektedir.

Kırsaldan olan göçler ise ortaya çıkardığı sonuçları itibariyle değişimin nedenlerinden birisi olarak etkisini hissettirmektedir. Göçlerin tipleri ve boyutlarına bağlı olarak etkileri farklılaşmakla birlikte, çoğunlukla genel eğilim nüfusta azalma ve kırsal boşalma şeklinde ortaya çıkmaktadır. Genç ve üretken nüfusunu göçle kaybeden kırsal yerleşmelerde, doğurganlık hızı yenilenme oranının altına düşerken; yaşlı nüfus oranında hızlı bir artış görülmekte ve bu yerleşmeler kısa bir süre sonra tamamen boşalma tehlikesiyle karşı karşıya kalabilmektedir. Nihayetinde üretimde devamlılığını da kaybetmiş olan bu alanlarda arazi kullanımı ve tarımsal yapıda göçün etkileri izlenebilmektedir.

Çizelge 2. Emirdağ İlçesi'nde arazi kullanımının zamansal değişimi ve etkileri.

Zaman	Değişim Nedenleri (Ekonomik, politik, sosyal, yerel ve küresel)	Gözlenen Etkileri (Nüfus, Göç, Tarım, Hayvancılık)	Arazi Kullanımı ve Tarımsal Değişimler
1960'lar - Günümüz	<ul style="list-style-type: none"> Nüfus artışı sonrasında yurtiçine ve yurtdışına göçlerin başlaması, Tarım politikalarının etkisi, Tarımsal üretim maliyetindeki artış ve tarım ürünlerde kârın çok azalması, Mera hayvancılığında hızlı azalma, Ulaşım ve iletişimin gelişmesi, Sanayileşme ve şehirleşme 	<ul style="list-style-type: none"> Göçe bağlı nüfus artış hızında ve miktarında hızla azalma, Nüfusta yaşlanma, Çiftçi sayısında azalma, Göçe bağlı arazi mülkiyetindeki değişim ve kira ve ortakçılık, Tarımda işgücü açığının başlaması, Arazi fiyatlarındaki düşüş, 	<ul style="list-style-type: none"> Terk edilen tarım alanlarının ortaya çıkması, Boş bırakılan tarım alanlarının mera alanına dönüşmesi, Kuru tarımda üretimi artırma için sulama çalışmaları, Mera hayvancılığında hızlı bir azalma ve ahır hayvancılığına geçiş, Yaylacılığın azalması,
20.yy başı - 1960'lar	<ul style="list-style-type: none"> I-II. Dünya ve Kurtuluş Savaşlarının etkisi, Savaş sonrası ülkedeki yeniden yapılanma, Tarım alanlarında genişleme, Tarımda makineleşme, Yerel üretimden (kapalı ekonomi) pazara yönelik üretime geçiş, Mera hayvancılığının yaygınlaşması, 	<ul style="list-style-type: none"> Nüfusun hızlı artması, Nüfus taşıma kapasitesinin aşılması ve göçlerin başlaması, Tarımda makine kullanımı, Tarımsal üretimi artırma çabaları, Sulama ve gübre kullanımı, Tarım alanlarındaki mirasla parçalanma, Arazi anlaşmazlıkları ve toplumsal gerilimler, 	<ul style="list-style-type: none"> Tarımsal üretimde artışlar, Traktörün girmesiyle tarım alanlarında genişleme, Mera ve çayır alanlarının tarım alanına dönüştürülmesi, Tarım alanları sınırlarının zorlanması,
18.yy - 20.yy	<ul style="list-style-type: none"> Osmanlı İmparatorluğu'nun muhacirlere ve aşiretlere yönelik iskan politikası, Geleneksel mera hayvancılığı (yaylacılık), Aile ihtiyacına yönelik tarım, 	<ul style="list-style-type: none"> Yayla-kışlak arasında mevsimlik göç, Geleneksel hayvancılığın hâkim olduğu geniş aile yapısı, Türkmen ve Yörüklerden oluşan aşiret/oba yapısı, Boş arazilere yeni köylerin (muhacir köyleri) kurulması, Muhacir ve aşiret iskânına bağlı nüfus artışı, 	<ul style="list-style-type: none"> Çayır ve mera alanlarının geniş yer tutması, Yayla ve kışlaya sahip olma, Aile ihtiyacına yönelik tarımsal üretim alanı, Ekonomik yapının geleneksel hayvancılığa bağlı olarak hayvan sayısının artışı, Orman sahalarının otlak alanlara dönüşmesi,

Kırsal alanda yaşanan değişimi daha doğru anlamak için nispeten daha geniş bir zaman diliminde değişimin nedenlerini, gözlenebilen etkileri ve arazi kullanım desenindeki belirtilerini bir bütün halinde değerlendirmek faydalı olacaktır. Küreselden yerele kadar çok çeşitli faktörlerin bir sonucu olan değişimde aradan geçen zamanla kırsal alanların sosyo-ekonomik yapısı ve demografik nitelikleri farklılaşmıştır. Emirdağ ilçesinde kırsal değişime bu açıdan bakıldığında 3 farklı döneme ayrılabilir (Çizelge, 2). Bunlardan 18.yy'dan 20.yy başına kadar olan ilk dönemde, konar-göçer durumdaki Türkmen ve Yörüklerin Osmanlı İmparatorluğu'nun iskân politikasına bağlı olarak sürekli yerleşmeye geçilmiştir. Yine bu dönemde ilçe alanı, İmparatorluğun Balkan ve Kafkaslardan çekilmesine bağlı olarak ortaya çıkan zorunlu göçlerin Anadolu'daki yerleştirme alanlarından birisi olmuştur. Yoğun bir şekilde iskâna açılan ve nüfusun arttığı bu dönemde hâkim faaliyet yayla ile kışla arasında yıl içinde mevsimlik yer değiştirmelerle yürütülen geleneksel mera hayvancılığıdır. 20.yy başından 1960'lı yıllara kadar olan ikinci dönem; geleneksel hayvancılığın yanında tarımsal üretimin

de yaygınlaştığı bir devredir. Orman ve mera alanlarının tarım alanına dönüştürüldüğü bu dönemde, meralarda hayvan sayısında çok hızlı bir artış olmuştur. 1960'lı yıllardan günümüze kadar olan son dönem ise; kırsaldan yurtiçine ve yurtdışına göçlerin damgasını vurduğu bir zaman dilimidir. Bunun sonucunda nüfusun azalmasıyla birlikte arazi kullanımındaki baskı da azalmıştır. Tarımın güçlükle yapıldığı alanların bir bölümü terkedilmiş, mera ve orman alanları üzerindeki baskı azalmış, kuru tarımda sulama çalışmalarına hız verilmiştir. Mera hayvancılığı yerini ahır hayvancılığına bırakmaya başlamış, geleneksel yaylacılık ise iyice azalmıştır.

İlçede arazi kullanımındaki bu genel çerçeve içinde son dönemdeki değişiklikleri göçlerle de ilişkilendirerek değerlendirebiliriz. Nüfusun en yüksek düzeye ulaştığı 1965 sonrasında başlayan son dönemdeki arazi kullanımı ve tarımsal yapı bir ölçüde bir önceki dönemin izlerini taşımaktadır. İlçe kırsal alanında, 20.yy.'lın başından beri arazi kullanımında kuru tarım ve otlak alanlarının hâkim olması, ekonominin temelini önem sırası bir köyden diğerine değişmekle birlikte tarım-hayvancılık ikilisine dayanmasına neden olmuştur. Türkiye kırsalının da aslında temelini oluşturan bu yapı 1965 sonrasında ilçede değişmeye başlamıştır. Tarımdaki makineleşme ile birlikte gübre kullanımının yaygınlaşmaya başlaması ve sulama çabaları üretimin artışında dönüşüm sağlarken, nüfusun artması, mirasla tarım topraklarında parçalanma, üretim girdilerinin artması, uygulanan tarım politikaları, kuraklık, erozyon gibi etkenler bu dönüşümün diğer bileşenleri olmuştur. Aynı süreçte ülkemizdeki kır ile kent arasındaki farklılıkların derinleşmesi, şehirlerde sanayileşme ve hizmet sektörünün yarattığı iş olanakları, ulaşım ve iletişim olanaklarına bağlı gelişen bilgi akışı kırsalı itici hale sokarken kenti çekici kılmıştır. Buna benzer daha pek çok faktörün etkisiyle yaşanan göç süreci dönüşüm sürecine yeni bir değişken olarak girmiştir.

İlçede 1960 sonrasında başlayan göç süreci sonrasında mera hayvancılığının giderek azalmasına karşılık çayır-mera alanları genişlemiş, kuru tarım ve nadas alanları sulama çalışmalarıyla giderek daralmaya başlamış ve nihayet sulu tarım alanları artış eğilimi göstermiştir (Çizelge, 3). İlçenin batısındaki engebeli yerler mera ve ağaçlık alanlar olarak kullanılırken, doğu kesimlerindeki kuru tarım alanlarının bir bölümü özellikle açılan kuyularla sulanmaya başlanmıştır (Şekil, 5-6).

Çizelge 3. Emirdağ ilçesinde tarım alanlarının değişimi.

	1981	1997	2001
Çayır-Mera Alanı (km ²)	624,57	451,78	744,69
Kuru Tarım Alanı (km ²)*	1085,82	710,58	694,29
Nadas Alanı (km ²)	512,71	285,59	236,78
Sulu Tarım Alanı (km ²)	47,50	100,13	236,25**

* Nadas alanları dahil ** Afyonkarahisar Statip Projesi (2005)

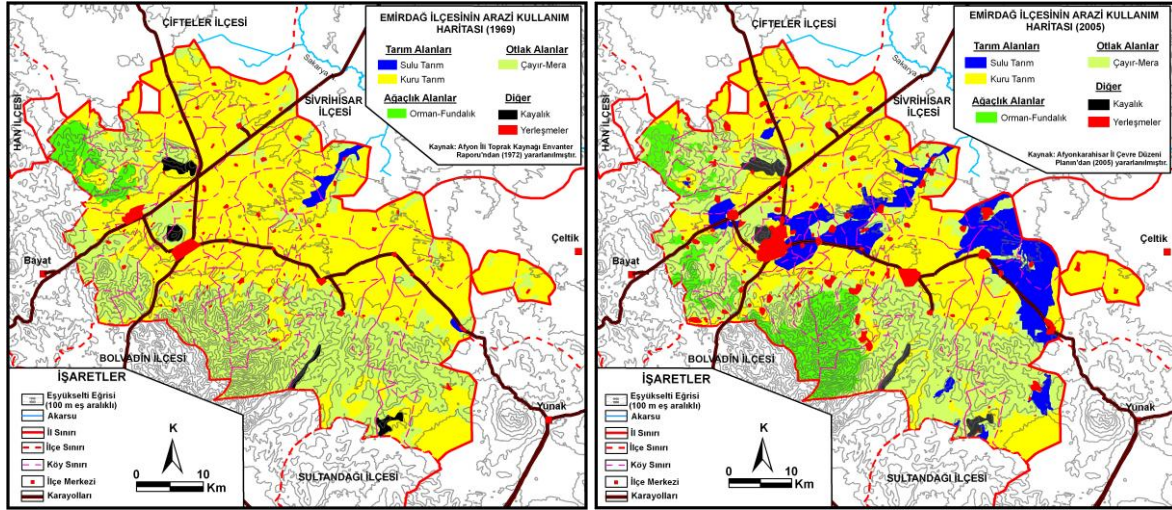
Kaynak: 1981 ve 1997 Köy Envanter Etütleri, 2001 Genel Tarım Sayımı Köy Genel Bilgi Anketi.

Kırsaldan azalan nüfus her şeyden önce çiftçi sayısında azalmayı ortaya çıkarmıştır (Çizelge, 4). Bu durum özellikle topraksız çiftçi sayısında çok belirgin bir şekilde yaşanmıştır. Çiftçi sayısındaki azalma hızı arazi mülkiyetinde gerçekleşmemiştir. Emirdağ'dan Eskişehir'e hatta yurtdışına dahi göç ettiği halde köyde arazisi olan çok sayıda insan vardır. 2001 yılından itibaren uygulamaya konan tarımda Doğrudan Gelir Desteği (DGD) köylerdeki çiftçi sayısını tekrar artırmıştır. Çünkü çiftçilik yapmadığı ve göç ettiği halde köyde sahip oldukları arazilerin dönümü başına ücret alanlar olmuştur.

Çizelge 4. Emirdağ ilçesinde toprak mülkiyeti.

	Topraklı Çiftçi Ailesi Sayısı	Topraksız Çiftçi Ailesi Sayısı	Toplam Çiftçi Ailesi Sayısı
1969*	10.946	2.436	13.382
1981	7.954	1.056	9.010
1997	4.945	37	4.982

Kaynak: 1969, 1981 ve 1997 Köy Envanter Etütleri. * 1969'da topraksız çiftçi ailelerinden 4.175 kişi tarım işçisidir.



Şekil 5. Emirdağ ilçesinin arazi kullanım haritası (1969)

Şekil 6. Emirdağ ilçesinin arazi kullanım haritası (2005)

4.2.1. Terkedilmiş tarım alanları

Ülkemizde uygulanan tarım politikaları ve kırsaldan olan göçlerin en önemli sonuçlarından birisi terkedilmiş tarım alanlarının ortaya çıkmasıdır. Kırsalda nüfusun en fazla olduğu dönemde tarımsal üretimde kullanılan bu alanların bir bölümü günümüzde boş bırakılmaktadır. Bu olgu ülkemizde özellikle eğimin fazla olduğu dağlık ve engebeli sahalarda görülmektedir. Artan nüfusu beslemek için tarıma uygun olmadığı halde tarıma kazandırılan bu alanların sınırlı potansiyeli insanların kırsalda tutunmalarına yeterli olmamıştır. Çoğunlukla orman veya mera alanı durumunda olan ve eğimli yüzeylerden oluşan bu alanlarda üretim kısa bir dönem yapıldıktan sonra günümüzde önemli bir bölümü terkedilmiştir. Bu kesimlerin günümüzdeki en önemli sorunu ise özellikle eğime bağlı olarak zaten ince bir örtüden oluşan toprağının erozyona maruz kalmasıdır. Sonuçta bir dönem tarımsal üretim yapılan araziler günümüzde erozyona terkedilmiş alanlar durumundadır.

Ülkemizin özellikle dağlık ve engebeli sahalarda göçler sonucunda ortaya çıkan terkedilmiş alanlar ile ilgili istatistik veri mevcut değildir. Dolayısıyla bu alanlarla ilgili herhangi bir planlama ve yeniden kazanıma dönük bir uygulama da yoktur. Bununla birlikte her on yılda bir yapılan “genel tarım sayım”larında ve “köy envanter etüt”lerinde arazi kullanım sınıflaması içerisinde “tarıma elverişli olduğu halde kullanılmayan araziler” başlığı altında bazı değerler verilmektedir. Bu değerleri tarım arazisi olup göç sonucunda terk edilmiş araziler olarak kabul etmek doğru olmamakla birlikte bu konuda fikir verebilecek eldeki tek veridir. Ayrıca 2001 Genel Tarım Sayımı’nda göç edilen yerleşim yerlerindeki arazilerin tamamen mi yoksa kısmen mi işlendiği sorulmuş; fakat bu alanların ne kadar olduğu tespit edilmemiştir.

Türkiye’de özellikle 1980 sonrasında yaşanan değişim sürecinde uygulanan tarımsal politikalar ve göçler sonucunda tarıma elverişli olduğu halde kullanılmayan arazi miktarında bir artış görülmektedir (Çizelge, 5). Nitekim 1981 Köy Envanteri Etüdü sonuçlarına göre 1,5 milyon dekar olan kullanılmayan araziler 2001 yılına gelindiğinde 19,5 milyon dekara yaklaşmıştır. Benzer bir eğilim Afyonkarahisar ili ve Emirdağ ilçesi için de geçerlidir (Çizelge, 5). Emirdağ ilçesinde 1981 yılında tarıma elverişli olduğu halde kullanılmayan arazilere rastlanmazken 2001 yılında 48.564 dekar olmuştur. Bu değer Afyonkarahisar ilindeki kullanılmayan tarım alanlarının yaklaşık 1/5’i kadardır.

Çizelge 5. Türkiye, Afyonkarahisar ve Emirdağ'da tarıma elverişli olduğu halde kullanılmayan arazilerin dağılımı.

Yıllar	Türkiye (dekar)	%	Afyonkarahisar (dekar)	%	Emirdağ (dekar)	%
1981	1.480.547	0,2	5.291	0,05	-	-
2001	19.443.399	3,4	256.473	2,4	48.564	2,9

Kaynak: 1981 Köy Envanter Etütleri, 2001 Genel Tarım Sayımı Köy Genel Bilgi Anketi.

2001 yılında yapılan Genel Tarım Sayımı sonuçlarına göre ülkemizde kırsalın göç verme eğilimi büyük ölçüde devam etmektedir. 1991-2001 arasındaki on yıllık sürede 569.740 hane halkı göç etmiştir ki, eğer bu değer bir hanenin ortalama 4 kişiden oluştuğu kabul edilirse 2 milyondan fazla kişinin yer değiştirdiği anlamına gelmektedir (Çizelge, 6). Sonuçta 50 yılı geçen bir süredir devam eden göçün sonucunda ülkemizde göç edenlere ait tarım arazileri 10.677 köyde tamamen işlenmeye devam edilirken, 6.035 köyde ise bu arazilerin kısmen işlendiği tespit edilmiştir (Çizelge, 6). Benzer bir eğilim İç Batı Anadolu bölümünde kalan ve net olarak en fazla göç veren Afyonkarahisar ili için de geçerlidir. İlin en fazla göç veren ilçelerinden biri olan Emirdağ ilçesine ait veriler ise Genel Tarım Sayımı sonuçlarının il bazında yayınlanmasından dolayı elde edilememiştir.

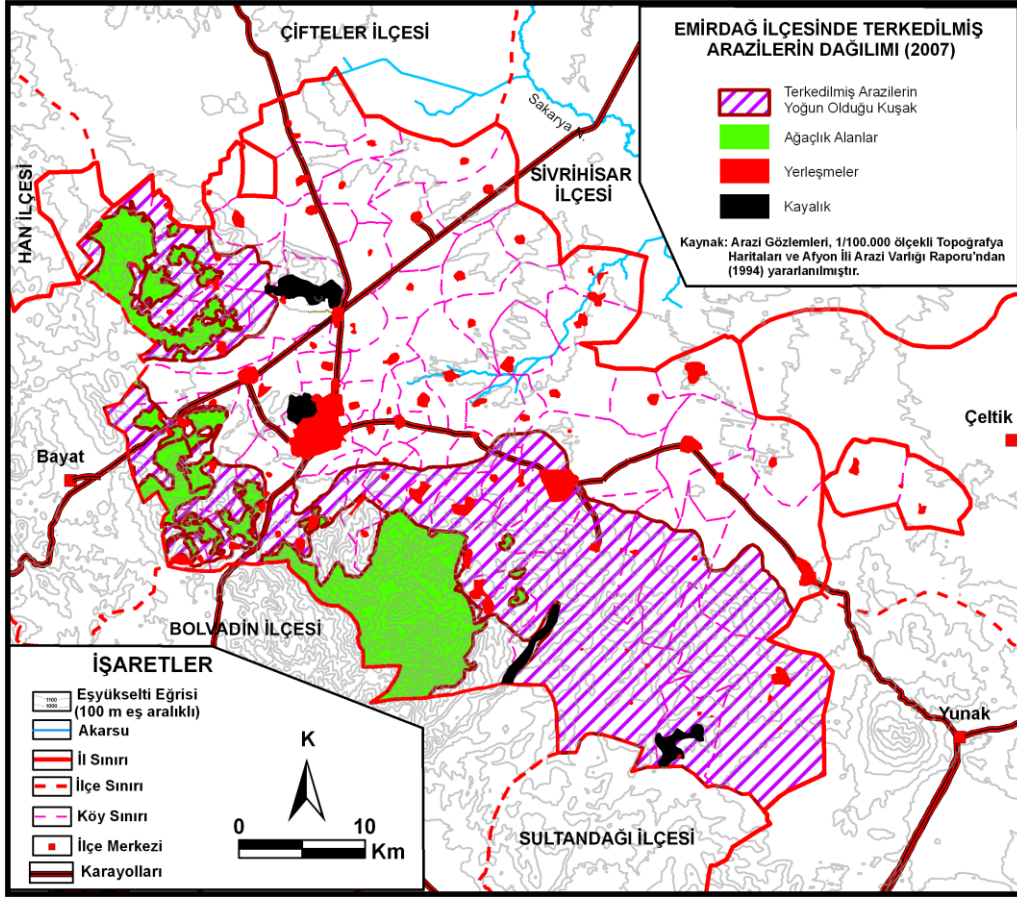
Çizelge 6. Türkiye ve Afyonkarahisar'da 1991-2001 döneminde kırsaldan göç eden hane halkı ve arazilerin işlenme durumu.

	Toplam Köy Sayısı	Toplam Hane Halkı Sayısı	Göç Eden Hane Halkı Sayısı	Göç Edip Geri Dönen Hane Halkı Sayısı	Dışarıdan Gelip Yerleşen Hane Halkı Sayısı	Göç Eden Hanelere Ait Arazilerin Tamamen İşlendiği Köy Sayısı	Göç Eden Hanelere Ait Arazilerin Kısmen İşlendiği Köy Sayısı
Türkiye	37.465	6.189.351	569.740	45.471	417.465	10.677	6.035
Afyonkarahisar	496	115.493	9.484	849	2.724	247	42

Kaynak: 2001 Genel Tarım Sayımı Köy Genel Bilgi Anketi.

Emirdağ ilçesinde göçlere bağlı olarak tarım alanlarındaki terk edilmeyi gözlemlemek mümkündür. Arazi çalışmaları sırasında özellikle ilçenin Yukarı Sakarya Havzası tabanından dağlık ve tepelik alanlara geçişte yer alan plato yüzeyleri ve az eğimli yamaçlarında boş bırakılmış tarım alanlarının izleri rahatlıkla görülebilmektedir (Şekil, 7; Foto, 1). Kalker ve mermerlerden oluşan plato sahasında çok tipik olarak görülen ekilmeyen tarım alanlarında erozyonun şiddetine bağlı olarak yer yer ana kaya yüzeylenmiştir. Buna karşın sulu tarım alanlarında ve geniş vadi tabanlarında böyle bir duruma rastlanmamaktadır.

**Foto 1.** Demircili Köyü güneyindeki az eğimli yamaçlarda terkedilmiş tarım alanları.



Şekil 7. Emirdağ ilçesinde terkedilmiş tarım arazilerinin dağılımı.

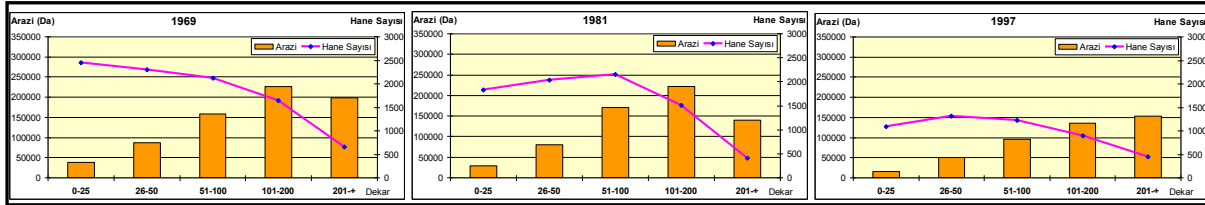
4.2.2. Toprak mülkiyetindeki değişimler

Çiftçi ailesi başına düşen tarım alanının yetersiz kalması ve mirasla çok parçalı bir yapıya bürünmesi ülkemiz kırsalında göçün nedenleri arasında kabul edilmektedir. Gerçekten de Türkiye'deki toprak mülkiyetinin dengesiz dağılımı ve tarım alanlarının çok parçalı olması geçmişte olduğu gibi bugün de tarımsal yapıda en önemli sorunlardan birisi olagelmıştır. Modern tarımsal çiftliklerin kurulmasını engelleyen bu yapı, üretimde maliyeti de artırdığı gibi kaynakların verimli kullanılmasını engellemiştir. Sonuçta parçalanmış tarım toprakları bir çiftçi ailesini geçindirebilme sınırının altına indiği zaman göçte itici unsurlardan birisi olmuştur.

Kırsaldan dışarıya olan göçlerin etkilerinden birisi de toprak mülkiyetinde bazı değişimlerin başlamasıdır. Göç eden hane halkının geride kalan toprağını kira/ortağına vererek işletmesi veya satması köyde kalan çiftçinin işlediği toprak miktarında artış meydana getirmiştir. Göç eden aileler köydeki topraklarını daha çok kiraya/ortağına verme şeklinde işletme eğiliminde olup satmayı pek düşünmemektedirler. Arazi satımına kentte bir yatırım yapmayı düşündüğünde veya güç durumda kaldığı zaman başvurulmaktadır. Kırsalda kalan çiftçi aileleri bu arazileri satın alarak tarım alanlarını genişletebilmektedirler. Arazi kiralama/ortakçılık uygulamasında köy dışından hatta komşu ilçelerden bile gelen çiftçi aileleri olabilmektedir.

Emirdağ ilçesinde arazi büyüklüklerine göre çiftçi sayılarının dağılımı zamanla önemli değişiklikler göstermiştir (Şekil, 8). Gerek arazi miktarlarında gerekse arazi sahibi hane sayısında azalma hemen ilk bakışta dikkati çekmektedir. Çiftçi hanesi sayısındaki azalma göçün doğrudan bir sonucudur. Eğer toprak büyüklüklerine göre hane sayısındaki azalışa dikkatli bakılırsa 200 dekardan daha fazla olan hane sayısındaki azalmanın en az, buna karşın 25 dekardan fazla toprağa sahip hane

sayısındaki azalmanın en fazla olduğu görülür. Yine 200 dekardan fazla genişlikteki toplam arazi miktarındaki azalma da çok fazla değildir. Sahip olunan toprak büyüklüğüne göre en fazla çiftçi hanesi sayısının dağılımı da oldukça ilgi çekicidir. Kırsal nüfusun en fazla olduğu ve göçlerin de henüz başladığı döneme karşılık gelen 1969 yılına ait verilerde 25 dekardan daha az toprağa sahip olan hane sayısı en fazla iken, bu 1981’de en fazla hane sayısı 51-100 dekar arasındaki grup olmuştur. 1997 de ise 25-50 ve 51-100 dekar arasında toprağa sahip hane sayısı en fazladır.



Şekil 8. Emirdağ ilçesinde büyüklüklerine göre arazi miktarı ve hane sayısı dağılımı (1969, 1981 ve 1997)

İlçede toprak-hane sayısı dağılımı arasındaki zamansal değişimi göç açısından bazı sonuçlar ortaya çıkarmaktadır. İlçe kırsalından şehre göç ettiği halde köyde arazisi olan hanelerin toprak dağılımına baktığımızda, arazi büyüklüğü ile göç etme arasındaki ilişkiyi açıkça ortaya koymaktadır (Çizelge, 7). 1969 yılından 1981’e kadar geçen sürede hane ve arazi parçası sayısı ile arazi miktarı açısından bir azalma yaşanmıştır. Arazi büyüklüklerine göre detaylandırılmış 1981 kayıtlarına göre 100 dekardan az toprağa sahip haneler 200 dekardan daha fazla toprağa sahip hanelere oranla daha fazla göç etmiştir. Nitekim bu sonuç, grafiklerde de görüldüğü gibi, 200 dekardan daha fazla toprağa sahip hane sayısındaki azalmanın en az olmasıyla da doğrulanmaktadır (Şekil, 8). Buna göre ilçede bir çiftçi hanesinin geçinebilmesi için sahip olması gereken toprak miktarının 200 dekardan daha fazla olması gerektiğini ortaya çıkarmaktadır. Arazi çalışmaları sırasında yapılan görüşmelerde de çıkan bu sonuç, ilçe kırsalında tarımsal işletmelerde yapılacak arazi toplulaştırması düzenlemesinin temelini teşkil edecek bir ipucu sağlamaktadır. Bu da, üretim ve verimi belirleyen diğer faktörleri arka planda tutmak kaydıyla, gelecekte tarımsal işletmelerin büyüklüğünün 200 dekardan küçük olmaması hatta 300 dekarı geçmesi gerektiğidir. Kuru tarım için geçerli olan bu miktar sululu tarım için 100 dekar ve üzeri olarak kabul edilebilir.

Çizelge 7. Emirdağ ilçesinde kentte oturduğu halde köyde arazisi olan hane sayısı ve toprak dağılımı (1969, 1981).

	1969	1981					Toplam
		0-25	26-50	51-100	101-200	201- +	
Hane Sayısı	3502	354	355	363	119	24	1215
Parça Sayısı	6887	557	836	1059	608	160	3220
Arazi Miktarı (da)	142961	5460	13545	26034	16728	6378	68165

Kaynak: 1969 ve 1981 Köy Envanter Etüdü: Afyon.

5. Sonuç

Türkiye’de kırsaldan olan göçlerin kentlerde ortaya çıkardığı sonuçları ve sorunları bilinmesine karşın, aynı göç sürecinin kırsal alanları nasıl etkilediği üzerinde pek durulmamıştır. Bu süreç kırsalda sadece nüfusu miktar olarak azaltmamış, geride kalan nüfusun niteliklerinde de önemli değişikliklere neden olarak, pek çok değişimin esasını oluşturmuştur. Demografik yapıdaki göçün neden olduğu bu değişim süreci kırsal alanları mekânsal, sosyal, ekonomik ve kültürel olarak derinden etkilemiştir. Kırsal alanların üretim yapısının göstergesi olan arazi kullanımı ve tarımsal yapı da göçlerle önemli ölçüde değişime uğramıştır.

Emirdağ ilçesinde 1950’li yıllar sonrasında başlayan iç göçe 1960 sonrasında yurtdışına olan göçlerin eklenmesiyle hız kazanmış, zamanla yönü, nedenleri ve boyutları değişiklikler göstermekle birlikte devam ederek günümüze kadar ulaşmıştır. Aradan geçen 50 yılda köylerin önemli bir bölümünde nüfus %50’den daha fazla azalarak geride kalanlar yaşlılardan oluşurken, diğer az sayıdaki köylerde kalan genç nüfus hâlâ göç edebilmenin hayali ile yaşamaktadır.

Her şeyden önce genç nüfusunu kaybeden köylerde geride yaşlılardan oluşan birkaç hane kalmış, dolayısıyla tarımda çalışacak işgücü açığı ortaya çıkmaya başlamıştır. Özellikle şekerpancarı ekimi yapılan yerlerde ilçe dışından mevsimlik işçi getirilmeye başlanmıştır. Doğurganlığın yenilenme seviyesinin altına düştüğü çoğu yerde nüfusta yaşlanma eğilimi hızlanmıştır. Tarıma uygun olmadığı halde tarım açılmış olan alanlarının bir bölümü terkedilmiştir.

Ülkemizde uygulanan tarımsal politikaların da katkısıyla göçler ilçenin ekonomik yapısının temelini oluşturan arazi kullanımını ve tarımsal yapısını da önemli ölçüde değiştirmiştir. Nüfusun en yüksek seviyesine ulaştığı dönemdeki orman ve mera alanlarının tarım alanlarına dönüştürme eğilimi tamamen ortadan kalkmış, aksine tarım alanları mera haline dönüşmeye başlamıştır. Yine nüfusun en baskın olduğu dönemde tarıma uygun olmadığı halde tarım yapılan alanlar terkedilmiştir. Kuru tarım alanlarında kuraklığın üretimdeki olumsuz etkisini azaltmak için yeraltından açılan kuyularla sulanan alanlar 1980 sonrasında artmaya başlamıştır.

Göçün tarımsal yapıdaki en önemli sonuçlarından birisi çiftçi başına düşen arazi miktarı ve arazi mülkiyetinde gerçekleşmiştir. Kuru tarım alanları artan nüfusun geçimini sağlamakta yetersiz kalınca göç süreci tetiklenmiş, göç edenlerin arazileri ise köyde kalanlar tarafından ortakçılık veya kiralama yöntemleriyle ekilmeye başlanmıştır. Göç edenlerin bir bölümü ise arazilerini köyde kalanlara satmışlardır. Yurtdışına 1960'lı yıllarda başlayan ilk göçlerle birinci kuşak kazandıkları ile köyde konut yaptırmanın yanında arazi de satın almışlardır. Bu eğilim daha sonraki kuşaklarda giderek azalmıştır. İlçeye yakın merkezlere (özellikle Eskişehir'e) göç edenler köydeki tarlalarını zaman zaman gelerek kendileri işlemeyi sürdürmektedirler.

Göç sürecinin ortaya çıkardığı kırsal toplumun bu yeni görünümünü çeşitli yönleriyle ortaya çıkarmak, kırsalın bundan sonra hangi yaklaşımlarla yeniden nasıl organize edileceği noktasında çok büyük katkı sağlayacaktır. Dolayısıyla kırsalın göç sonrasındaki geçirdiği değişim her yönüyle üzerinde dikkatle üzerinde durulması gerekmektedir.

Referanslar

- Abadan-Unat N./Keleş, R. ve diğ., (1975) Göç ve Gelişme, Uluslararası İş Gücü Göçünün Boğazlıyan İlçesi Üzerindeki Etkilerine İlişkin Bir Araştırma, A.Ü. S.B.F İskan ve Şehircilik Enst., Ankara.
- Afyonkarahisar İl Tarım Müdürlüğü (2005) Afyonkarahisar Statip Projesi, Afyonkarahisar.
- Çağlayan, Ş. (2006) "Göç Kuramları, Göç ve Göçmen İlişkisi" Muğla Üniversitesi Sosyal Bilimler Enstitüsü Dergisi (İLKE), Sa: 17, s. 67-91.
- DİE (2002) 1997 Köy Envanteri: Afyon, DİE Yay., No: 2577, Ankara.
- DİE (2002) 2000 Genel Nüfus Sayımı Nüfusun Sosyal ve Ekonomik Nitelikleri: Afyon, DİE Yay., No: 2580, Ankara.
- DİE Genel Nüfus Sayımları (1927-1935-1940-1945-1950-1955-1960-1965-1970-1975-1980-1985-1990-2000) DİE Yay., Ankara.
- DİE (2003) 2001 Genel Tarım Sayımı (Köy Genel Bilgileri), DİE Yay., No: 2898, Ankara.
- DİE (2004) 1997 Köy Envanteri: Türkiye, DİE Yay., No: 2888, Ankara.
- Gitmez, A. S. (1983) Yurtdışına İşçi Göçü ve Geri Dönüşler (Beklentiler, Gerçekleşenler), Alan Yayıncılık, İstanbul.
- Güven, S. (1994) Uluslararası İşçi Göçü Bağlamında Dönüş Göçünün Sosyal Politika Sorunları, Uludağ Üniv. Yay., No: 1-015-0253, Bursa.
- Köy Hizmetleri Genel Müdürlüğü, (1991) Afyon İli Verimlilik Envanteri ve Gübre İhtiyaç Raporu, TOVEP Yay., No: 63, Ankara.
- Köy Hizmetleri Genel Müdürlüğü, (1994) Afyon İli Arazi Varlığı, İl Rapor No: 03, Ankara.
- Köy İşleri Bakanlığı (1969) Köy Envanter Etütlerine Göre Afyon. Köy İşleri Bakanlığı Yay., No: 120, Ankara.
- Köy İşleri Bakanlığı (1972) Afyon İli Toprak Kaynağı Envanter Raporu, Köy İşleri Bakanlık Yay., No: 173, Toprak Su Genel Müdürlüğü Yay., No: 257, Ankara.
- Köy İşleri ve Kooperatifler Bakanlığı, (1983) 1981 Köy Envanter Etüdü: Afyon. Köy İşleri ve Kooperatifler Bakanlığı, Toprak-İskan Genel Müdürlüğü Yay., Ankara.
- Köy İşleri ve Kooperatifler Bakanlığı, (1985) 35.074 Köyümüzün Köy Envanter Etüdüleri, Köy İşleri ve Kooperatifler Bakanlığı, Toprak-İskan Genel Müdürlüğü Yay., Ankara.
- Martin, P.L. (1991) Bitmeyen Öykü: Batı Avrupa'ya Türk İşçi Göçü (Özellikle Federal Alman Cumhuriyeti'ne), Uluslararası Çalışma Bürosu, Ankara.
- Mutluer, M. (1996) "Büyük Menderes Bölgesinde Yurt Dışından Dönen İşçilerin Sosyo-Ekonomik Özellikleri ve Yatırım Seçimleri", Ege Coğrafya Dergisi, 8, 187-205.
- Mutluer, M. (2003) Uluslararası Göçler ve Türkiye. Çantay Kitabevi, İstanbul.

Toksöz, G. (2006) Uluslararası Emek Göçü, İstanbul Bilgi Üniversitesi Yay., İstanbul.

Yalçın, C. (2004) Göç Sosyolojisi, Anı Yayıncılık, Ankara.

Yasa, İ. (1979) Yurda Dönen İşçiler ve Toplumsal Değişme, TODAİE Yay., Ankara.

Yılmaz, C. (1992) Batı Avrupa Ülkelerinde Çalışan Türk İşçilerinin Türkiye’de Kırsal Kesim ve Şehirleşme Üzerine Etkileri, Basılmamış Doktora Tezi, İstanbul Üniv. Sos. Bil. Enst., İstanbul.